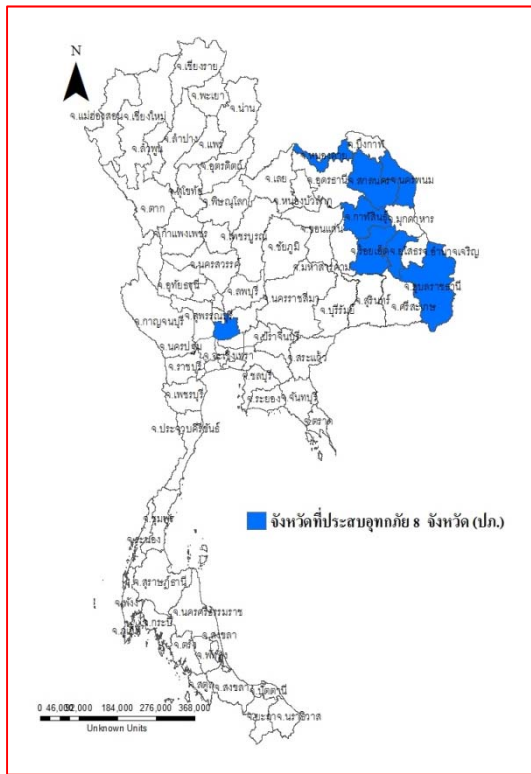




รายงานสถานการณ์น้ำ ศูนย์ป้องกันวิกฤติน้ำ กรมทรัพยากรน้ำ วันพุธที่ ๑๖ สิงหาคม ๒๕๖๐

สภาวะอากาศ ภาคใต้มีฝนตกชุกหนาแน่นกับมีฝนตกหนักบางพื้นที่ ขอให้ประชาชนในพื้นที่เสี่ยงภัยระวังอันตรายจากฝนตกหนักและฝนที่ตกสะสมไว้ด้วย ส่วนภาคเหนือ ภาคตะวันออกเฉียงเหนือ ภาคกลาง ภาคตะวันออก รวมทั้งกรุงเทพมหานครและปริมณฑลมีฝนกระจาย ...



สถานการณ์น้ำ

กรมอุตุนิยมวิทยา เผยกรม.ฟ้าคะนองฝนกระจาย ภาคใต้ตกชุกหนักเสี่ยงอันตราย

กรมป้องกันและบรรเทาสาธารณภัย เผย ๓๔ อ.น้ำท่วม! ยอดดับ ๓๒ ราย

กรมชลประทาน เผยลำน้ำอูนยังมากระตมเครื่อง-เรือพลิกต้นน้ำสู่วิกฤติ

จ.พิจิตร น้ำยังท่วมพื้นที่เกษตร ๑๐ อำเภอพิจิตรสูง ๖๐ ซม.

จ.นครพนม อ.นาแก น้ำเริ่มลดกลับสู่ภาวะปกติ

จ.สกลนคร สรุปท่วมสกลนครกระทบกว่า ๔ แสน-ยังจม ๓ อ.

จ.กาฬสินธุ์ น้ำท่วม ๕ อ.นาข้าวเสียหาย ๑.๒ แสนไร่

จ.ร้อยเอ็ด น้ำยังท่วม ๒ ม.ใน อ.เสลภูมิ ร้อยเอ็ดสูงสุด ๔๐ ซม.

จ.อุบลราชธานี อ.วารินชำราบท่วม ๒ สัปดาห์แล้ว ปชช. ๕ พันคนเดือดร้อน

จ.ภูเก็ต น้ำยังระบายไม่ทันเข้าท่วมหลายจุดทั้งโรงพักป่าตอง หมู่บ้านไทยใหม่

จ.กระบี่ น้ำป่าหลากพัดรถตกคลองดับ๑-ข้ามเตือนภัย

จ.ตรัง ชาวตรังยังอ่วมผู้ว่าฯเตือน ๑๐ อำเภอเฝ้าระวัง

จ.พัทลุง ฝนถล่มหนัก น้ำป่าท่วมสะพานขาด

จ.สตูล น้ำท่วมสูงนักเรียนหมดทางไปโรงเรียน

(หมายเหตุ ข้อมูลข่าวจาก ไอ เอ็น เอ็น เดลินิวส์ ผู้จัดการ)

สถานการณ์น้ำต่างประเทศ

เซียร์ราลีโอน ฝนตกหนักดินถล่มในเซียร์ราลีโอนตายพุ่งกว่า ๓๐๐ คน

การช่วยเหลือ

จ.อุบลราชธานี ติดเครื่องต้นน้ำจาก ๒๒ เป็น ๓๘ เครื่องที่อุบลฯแล้ว

สถานการณ์น้ำ

ระดับน้ำในแม่น้ำโขง : MRC: Mekong River Commission ณ วันที่ ๑๕ สิงหาคม ๒๕๖๐ ที่สถานีเชียงแสน เชียงคาน หนองคาย นครพนม มุกดาหาร และโขงเจียม วัดได้ ๔.๖๓ ๑๐.๒๔ ๗.๘๒ ๘.๗๐ ๘.๖๒ และ ๑๐.๙๗ เมตร ตามลำดับ เปรียบเทียบกับตลิ่งมีค่าเท่ากับ -๘.๑๗ -๕.๗๖ -๔.๓๘ -๓.๘๐ -๓.๓๘ และ -๓.๕๓ เมตร ตามลำดับ แนวโน้มระดับน้ำท่า สถานีเชียงแสน สถานีหนองคาย สถานีอุบลราชธานี มีแนวโน้มระดับน้ำเพิ่มขึ้น สถานีเชียงคาน สถานีนครพนม สถานีมุกดาหาร มีแนวโน้มระดับน้ำลดลง

ระดับน้ำและคุณภาพน้ำของกลุ่มน้ำสงขลา กลุ่มน้ำทะเลสาบสงขลา ปัจจุบันสถานการณ์น้ำในลำน้ำโดยทั่วไปยังคงอยู่ในภาวะปกติ (ระดับน้ำต่ำกว่าระดับตลิ่งต่ำสุด) ระดับน้ำในลำน้ำส่วนใหญ่มีแนวโน้มลดลงและเพิ่มขึ้นในบางพื้นที่ (ข้อมูลวันที่ ๑๕ ส.ค.๒๕๖๐) ที่มา ระบบตรวจวัดสภาพทางไกลอัตโนมัติ กลุ่มน้ำทะเลสาบสงขลา กรมทรัพยากรน้ำ) สถานีคลองลำ อ.ศรีนครินทร์ จ.พัทลุง สถานีคลองน่วย อ.เมือง จ.พัทลุง สถานีคลองหะ อ.หาดใหญ่ จ.สงขลา สถานีคลองอู่ตะเภา อ.หาดใหญ่ จ.สงขลา สถานีคลองอู่ตะเภา อ.คลองหอยโข่ง จ.สงขลา สถานีคลองอู่ตะเภา อ.สะเดา จ.สงขลา วัดปริมาณน้ำได้ ๒.๔๒ * ๐.๙๕ ๔๙.๙๐ ๕๑.๖๐ และ ๕๕.๕๐ ลบม./วินาที

สถานีตรวจวัดระดับน้ำ (CCTV) ณ วันที่ ๔ สิงหาคม ๒๕๖๐ การตรวจวัดระดับน้ำจากกล้อง (CCTV) ระดับน้ำส่วนใหญ่อยู่ในเกณฑ์ปกติ ยกเว้นที่ สถานีสะพานโพทะเล อ.โพทะเล จ.พิจิตร และสถานีเทศบาล ต.นาแก อ.นาแก จ.นครพนม เฝ้าระวังน้ำท่วม

จังหวัด	สถานที่ตั้งกล้อง	แม่น้ำ/คูน้ำ	วิกฤติ	วิกฤติ	ระดับน้ำ (ม.รทก.)			สถานการณ์	หมายเหตุ
			น้ำแล้ง	น้ำท่วม	พ.ศ.2560	31 ก.ค.	1 ส.ค.		
			ระดับน้อยกว่า	ระดับมากกว่า					
จ.เชียงใหม่	ร.ร.เชียงใหม่คริสเตียน อ.เมือง	ปิง	-	-	302.70	302.70	302.70	น้ำปกติ	↔
จ.นครสวรรค์	บ้านหาดเสลา อ.แก่งเสียว	ปิง	-	-	28.97	28.82	28.37	น้ำปกติ	↓
จ.แพร่	สะพานมหาโพธิ์ อ.เมือง	ยม	143.87	151.33	148.90	148.90	145.45	น้ำปกติ	↓
จ.สุโขทัย	สะพานศรีสังขาลย์ อ.ศรีสังขาลย์	ยม	60.14	71.78	64.65	64.65	62.60	น้ำปกติ	↓
จ.สุโขทัย	สะพานพระแม่ย่า อ.เมือง	ยม	42.48	48.59	48.80	48.20	46.80	น้ำปกติ	↓
จ.พิจิตร	สะพานโพทะเล อ.โพทะเล	ยม	22.58	30.63	29.40	29.40	29.30	เฝ้าระวังน้ำท่วม	↓
จ.อุตรดิตถ์	สะพานท่าเสา อ.เมือง	น่าน	49.22	56.91	53.40	53.45	53.55	น้ำปกติ	↑
จ.น่าน	สะพานนครน่านพัฒนา อ.เมือง	น่าน	192.17	197.73	193.85	193.60	193.20	น้ำปกติ	↓
จ.พิษณุโลก	สะพานสุพรรณภักดี อ.เมือง	น่าน	33.98	44.52	38.50	38.50	36.40	น้ำปกติ	↓
จ.เชียงราย	สถานีห้วยฝาย อ.แม่สาย	แม่สาย/โขง	395.79	396.50	394.87	394.87	394.87	น้ำปกติ	↔
จ.หนองคาย	สูง ส่วนอุทกหนองคาย อ.เมือง	โขง	157.85	166.70	N/A	N/A	N/A	น้ำปกติ	↔
จ.นครพนม	นครพนม อ.เมือง	โขง	135.21	144.28	142.73	142.73	141.93	น้ำปกติ	↓
จ.นครพนม	เทศบาล ต.นาแก อ.นาแก	ห้วยน้ำก่ำ/โขงอีสาน	139.05	142.42	143.93	143.93	144.93	เฝ้าระวังน้ำท่วม	↑
จ.บุรีรัมย์	สตึก อ.สตึก	มูล	123.13	128.76	129.60	129.90	131.20	น้ำปกติ	↑
จ.สิงห์บุรี	เชิงสะพานสิงห์บุรี อ.เมือง	เจ้าพระยา	3.45	11.50	9.85	9.90	9.50	น้ำปกติ	↓
จ.อ่างทอง	บ้านยางมณี อ.โพธิ์ทอง	เจ้าพระยา	-	9.11	N/A	N/A	N/A	น้ำปกติ	↔
จ.ลพบุรี	บ้านบางปี อ.เมือง	เจ้าพระยา	-	10.75	N/A	N/A	N/A	น้ำปกติ	↔
จ.พระนครศรีอยุธยา	บ้านป้อม อ.พระนครศรีอยุธยา	เจ้าพระยา	-	-	3.50	3.10	3.00	น้ำปกติ	↓
จ.กรุงเทพฯ	สะพานพุทธ เขตธนบุรี	เจ้าพระยา	-	1.70	N/A	N/A	N/A	น้ำปกติ	↔
จ.พระนครศรีอยุธยา	อ.เสนา	น้อย/เจ้าพระยา	2.00	5.00	N/A	N/A	N/A	น้ำปกติ	↔
จ.อุทัยธานี	อุทัยธานีใหม่ อ.เมือง	เจ้าพระยา	-	-	16.80	16.70	16.70	น้ำปกติ	↔
จ.สมุทรสาคร	สะพานข้ามแม่น้ำท่าจีน 3 อ.เมือง	ท่าจีน	-5.11	0.57	-0.74	-1.04	-1.74	น้ำปกติ	↓
จ.นครพนม	สะพานหลวงพ่อบึง อ.นครไชยศรี	ท่าจีน	-3.16	2.21	1.21	1.11	0.91	น้ำปกติ	↓
จ.นครปฐม	สะพานข้ามแม่น้ำท่าจีน ทางหลวง 346 อ.บางเลน	ท่าจีน	-4.57	0.21	-0.24	-0.34	-0.34	น้ำปกติ	↔
จ.สุพรรณบุรี	สะพานวัดพระรูป อ.เมือง	ท่าจีน	-1.26	2.75	2.25	2.00	2.45	น้ำปกติ	↑
จ.สุพรรณบุรี	สะพานข้ามแม่น้ำท่าจีน อ.สามชุก	ท่าจีน	1.55	5.18	4.21	4.36	4.36	น้ำปกติ	↔
จ.จันทบุรี	ตรงข้ามวัดจันทนาราม อ.เมือง	จันทบุรี	0.20	3.73	N/A	N/A	N/A	น้ำปกติ	↔
จ.เพชรบุรี	เทศบาลเมืองเพชรบุรี อ.เมือง	เพชรบุรี	-	3.18	N/A	N/A	N/A	น้ำปกติ	↔
จ.ประจวบคีรีขันธ์	ร.ร.อนุบาลบางสะพาน อ.บางสะพาน	คลองบางสะพาน/ชายฝั่งทะเลตะวันตก	-	3.30	0.70	0.50	0.40	น้ำปกติ	↓
จ.สุราษฎร์ธานี	สภ.จ.สุราษฎร์ธานี อ.เมือง	ตาปี	-	2.28	N/A	N/A	N/A	น้ำปกติ	↔
จ.สงขลา	สถานีคลองตะกอก อ.หาดใหญ่	ทะเลสาบสงขลา	-	-	0.15	0.15	0.10	น้ำปกติ	↓
จ.พัทลุง	สถานีคลองตะโหมด อ.ตะโหมด	ทะเลสาบสงขลา	-	-	21.50	21.50	21.65	น้ำปกติ	↑
จ.พัทลุง	สถานีลำปำ อ.เมือง	ทะเลสาบสงขลา	-	-	-1.90	-1.90	-1.90	น้ำปกติ	↔

*N/A คือ อ่านค่าระดับจากไม้วัดระดับ (Staff) ไม่ได้ / ไม้วัดระดับ (Staff) ชำรุด

**ม.รทก. คือ เมตรเทียบกับระดับน้ำทะเลปานกลาง

*** ระดับน้ำทะเลปานกลาง (Mean Sea Level) หรือ ร.ทก. เป็นค่าการวัด ระดับน้ำทะเลขึ้นสูงสุด (High Tide : HT) และลงต่ำสุด (Low Tide : LT) ของแต่ละวัน ในช่วงระยะเวลาที่กำหนด แล้วนำมาเฉลี่ยเป็นระดับน้ำทะเลปานกลาง สำหรับระยะเวลาที่ทำการรังวัดโดยทั่วไปจะต้องวัดเป็นเวลา ๑๘.๖ ปี ตามวัฏจักรของน้ำ ระดับน้ำทะเลปานกลางของแต่ละบริเวณทั่วโลกอาจจะมีค่าสูงไม่เท่ากัน

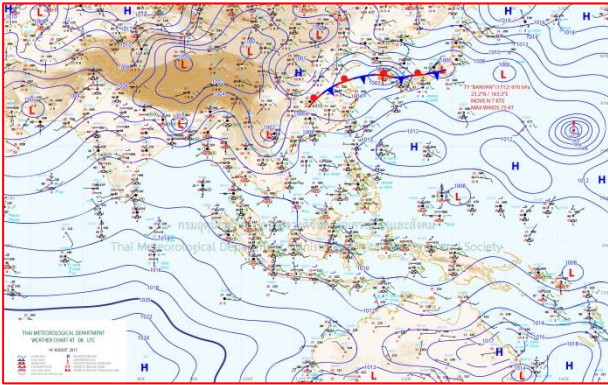
ในประเทศไทยใช้เวลาในการวัด ๕ ปี โดยเลือกที่ตำบลเกาะหลัก จังหวัดประจวบคีรีขันธ์ เป็นที่วัด แล้วนำมาหาค่าเฉลี่ย เพื่อใช้เป็นค่าระดับน้ำทะเลปานกลาง ให้มีค่า ๐.๐๐๐ เมตร ทำการถ่ายโยงมายังหมุด BM-A (ซึ่งถือว่าเป็นหมุดหลักฐานหมุดแรกของประเทศไทย) ซึ่งมีค่าระดับน้ำทะเลปานกลาง ๑.๔๔๗๗ เมตร

ปริมาณน้ำฝนสูงสุด (มม.)

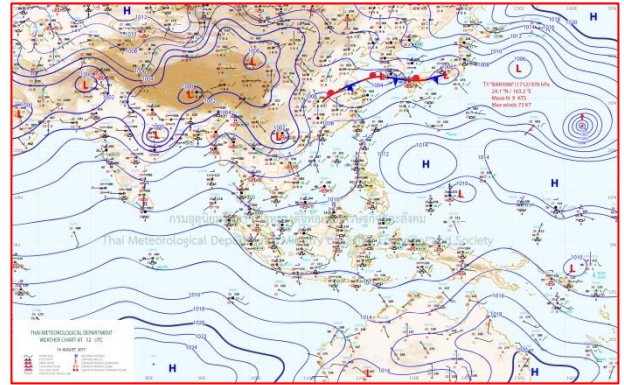
จังหวัด	๑๐ ส.ค.๖๐	๑๑ ส.ค.๖๐	๑๒ ส.ค.๖๐	๑๓ ส.ค.๖๐	๑๔ ส.ค.๖๐
จ.แม่ฮ่องสอน.	๓๓.๕	๑๘.๑	-	๐.๖	๑.๑
จ.เชียงราย	๑๗.๔	๘.๐	-	-	๑.๑
จ.เชียงใหม่	๖.๒	๑.๖	-	๑๑.๒	๘.๘
จ.พะเยา	-	-	-	-	๔๕.๘
จ.น่าน	๒๐.๕	๓.๘	-	๒.๐	๗.๕
จ.ลำพูน	-	-	-	-	-
จ.ลำปาง	-	๒.๒	-	-	-
จ.แพร่	๔.๐	๑.๓	-	๑๐.๕	๕.๐
จ.อุตรดิตถ์	-	-	-	-	-
จ.สุโขทัย	-	-	-	-	-
จ.ตาก	๔๘.๒	๕.๐	-	๓.๕	๓.๗
จ.พิษณุโลก	-	-	-	-	-
จ.เพชรบูรณ์	-	๒.๐	-	๕.๙	-
จ.กำแพงเพชร	-	๑๕.๓	-	-	-
จ.พิจิตร	-	-	-	-	-
จ.หนองคาย	๐.๗	-	-	-	๕๐.๖
จ.เลย	-	๑๒.๖	-	๐.๔	๑๗.๐
จ.อุดรธานี	-	๒๐.๘	-	๔.๐	๕๘.๐
จ.หนองบัวลำภู	-	๘.๔	-	-	-
จ.นครพนม	๒๐.๒	๑.๕	-	๔.๕	๑๑.๔
จ.สกลนคร	๓.๙	๖.๓	-	๑๕.๕	๒๐.๑
จ.มุกดาหาร	๑.๗	-	-	๕.๐	๑.๕
จ.ขอนแก่น	๒๔.๓	๑๒.๔	-	๒๙.๖	๔๙.๕
จ.มหาสารคาม	๐.๔	๑๐.๓	-	-	-
จ.กาฬสินธุ์	๒๐.๐	๕.๐	-	-	๔๐.๐
จ.ร้อยเอ็ด	-	-	-	-	-
จ.ชัยภูมิ	๑.๓	-	-	๖๐.๐	๓๑.๐
จ.อุบลราชธานี	-	-	-	๑๗.๐	๒๐.๘
จ.อำนาจเจริญ	-	-	-	-	๑๑.๐
จ.ยโสธร	-	-	-	-	๑.๕
จ.สุรินทร์	-	-	-	-	๒๒.๖
จ.นครราชสีมา	-	๐.๑	-	๖๒.๕	๓๔.๖
จ.บุรีรัมย์	๐.๖	-	-	๑๒.๓	-
จ.ศรีสะเกษ	-	-	-	๕.๐	๑๕.๔



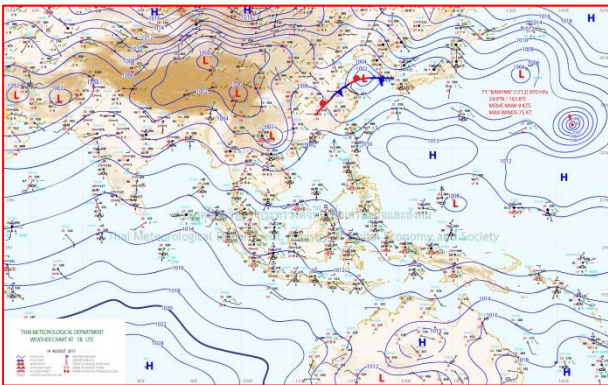
แผนที่อากาศ



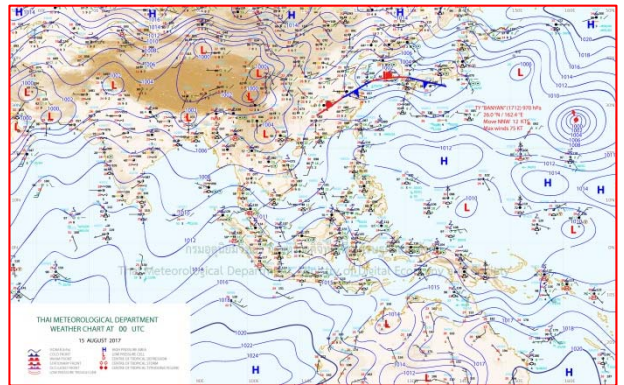
๑๐ ส.ค.๖๐ เวลา ๐๓:๐๐ น.



๑๐ ส.ค.๖๐ เวลา ๐๙:๐๐ น.



๑๑ ส.ค.๖๐ เวลา ๐๑:๐๐ น.




๑๑ ส.ค.๖๐ เวลา ๐๗:๐๐ น.



รายงานปริมาณน้ำฝนจากกรมอุตุนิยมวิทยา

วันที่ 15 สิงหาคม 2560

รายงานฝน เวลา 07.00 น.ของวันที่ 14 สิงหาคม 2560

สถานีอุตุนิยมวิทยา					ปริมาณน้ำฝน24 ชม.(mm)	ปริมาณน้ำฝนสะสม(mm.)								
ภาคเหนือ					สูงสุด ของประเทศ	110.3	3,022.3	ภาคใต้ฝั่งตะวันออก						
สถานีอุตุนิยมวิทยา	ปริมาณน้ำฝน24 ชม.(mm)	ปริมาณน้ำฝนสะสม(mm.)	ปริมาณฝน ส.ค. (mm.)	สถานะฝนสะสม ปัจจุบันเทียบกับค่าเฉลี่ย 30 ปี	สูงสุด ของภาคเหนือ	8.8	1,410.0	สถานีอุตุนิยมวิทยา	ปริมาณน้ำฝน24 ชม.(mm)	ปริมาณน้ำฝนสะสม(mm.)	ปริมาณฝน ส.ค. (mm.)	สถานะฝนสะสม ปัจจุบันเทียบกับค่าเฉลี่ย 30 ปี		
แม่ฮ่องสอน	0.7	538.9	239.3	ต่ำกว่า	สูงสุด ของภาคตะวันออกเฉียงเหนือ	22.6	1,939.4	เพชรบุรี	ไม่มีฝน	667.4	92.3	สูงกว่า		
ดอยอ่างขาง	8.8	1,141.4	***	***	สูงสุด ของภาคใต้ฝั่งตะวันออก	65.8	2,820.9	หนองพลับ สกษ.	ไม่มีฝน	629.2	102.7	สูงกว่า		
เชียงใหม่	1.1	1,410.0	358.4	สูงกว่า	สูงสุด ของภาคใต้ฝั่งตะวันตก	110.3	3,022.3	หัวหิน	ไม่มีฝน	718.5	71.2	สูงกว่า		
เชียงใหม่ สกษ.	0.8	1,270.7	351.6	สูงกว่า	ภาคตะวันออกเฉียงเหนือ			ประจวบคีรีขันธ์	-	1,096.4	99.1	สูงกว่า		
ทุ่งช้าง	3.5	1,135.1	386.7	ต่ำกว่า	สถานีอุตุนิยมวิทยา	ปริมาณน้ำฝน24 ชม.(mm)	ปริมาณน้ำฝนสะสม(mm.)	ปริมาณฝน ส.ค. (mm.)	สถานะฝนสะสม ปัจจุบันเทียบกับค่าเฉลี่ย 30 ปี	ชุมพร	-	1,613.4	207.5	สูงกว่า
พะเยา	-	681.7	204.0	สูงกว่า	ปริมาณน้ำฝน24 ชม.(mm)	ปริมาณน้ำฝนสะสม(mm.)	ปริมาณฝน ส.ค. (mm.)	สถานะฝนสะสม ปัจจุบันเทียบกับค่าเฉลี่ย 30 ปี	สวี สกษ.	2.4	1,525.8	213.9	สูงกว่า	
ห้วยฝาง	1.9	929.6	297.8	สูงกว่า	เลย สกษ.	1.0	1,073.6	173.3	สูงกว่า	เกาะสมุย	ไม่มีฝน	1,568.9	110.9	สูงกว่า
เด่น	ไม่มีฝน	821.1	198.7	สูงกว่า	หนองคาย	-	1,442.7	323.2	สูงกว่า	สุราษฎร์ธานี	10.3	921.0	139.6	สูงกว่า
แม่สะเรียง	1.1	720.7	220.4	สูงกว่า	เลย	ไม่มีฝน	1,092.8	184.9	สูงกว่า	นครศรีธรรมราช	43.6	2,578.2	129.8	สูงกว่า
แม่ใจ สกษ.	-	-	178.5	ต่ำกว่า	อุดรธานี	-	1,126.7	285.1	สูงกว่า	นครศรีธรรมราช สกษ.	11.0	2,820.9	82.7	สูงกว่า
เชียงใหม่	ไม่มีฝน	899.1	216.9	สูงกว่า	สกลนคร สกษ.	6.4	1,829.9	324.0	สูงกว่า	สุราษฎร์ธานี สกษ.	6.0	1,637.4	105.5	สูงกว่า
ลำปาง	-	854.9	186.3	สูงกว่า	สกลนคร	0.5	1,939.4	357.9	สูงกว่า	พระแสง สอท.	9.8	1,282.1	182.4	สูงกว่า
ลำพูน	ไม่มีฝน	829.7	172.7	สูงกว่า	นครพนม	1.4	1,785.3	580.3	สูงกว่า	ลาวง	5.6	1,554.7	220.0	สูงกว่า
แพร่	-	871.4	205.5	สูงกว่า	นครพนม สกษ.	8.6	1,572.9	546.2	สูงกว่า	พัทลุง สกษ.	1.0	1,931.4	78.8	สูงกว่า
น่าน	ไม่มีฝน	684.6	273.2	ต่ำกว่า	หนองบัวลำภู	ไม่มีฝน	1,039.8	***	***	สงขลา	34.1	1,375.0	109.4	สูงกว่า
น่าน สกษ.	7.5	714.8	304.2	ต่ำกว่า	ขอนแก่น	ไม่มีฝน	920.4	216.4	สูงกว่า	หาดใหญ่	1.4	1,331.0	113.0	สูงกว่า
ลำปาง สกษ.	ไม่มีฝน	1,073.8	198.9	สูงกว่า	มหาสารคาม	ไม่มีฝน	1,109.0	231.9	สูงกว่า	ดอนขันธ์ สกษ.	6.4	1,362.0	123.7	สูงกว่า
อุดรดิตถ์	ไม่มีฝน	874.8	263.4	สูงกว่า	มุกดาหาร	ไม่มีฝน	1,507.2	350.7	สูงกว่า	สะเดา	ฝนเล็กน้อย	902.3	96.0	สูงกว่า
สุโขทัย	ไม่มีฝน	846.5	175.4	สูงกว่า	กาฬสินธุ์	ไม่มีฝน	1,064.4	169.8	สูงกว่า	ปัตตานี	ไม่มีฝน	1,454.7	134.0	สูงกว่า
ศรีสะเกษ สกษ.	-	963.9	183.0	สูงกว่า	กาฬสินธุ์	0.3	1,114.1	266.5	สูงกว่า	ยะลา สกษ.	1.1	2,201.8	***	***
นลัมสิก	ไม่มีฝน	757.8	198.1	สูงกว่า	ชัยภูมิ	ไม่มีฝน	769.5	196.2	สูงกว่า	นราธิวาส	65.8	2,696.5	158.3	สูงกว่า
แม่สอด	2.1	800.7	321.7	ต่ำกว่า	ร้อยเอ็ด สกษ.	ไม่มีฝน	1,087.2	261.2	สูงกว่า	ภาคใต้ฝั่งตะวันตก				
ตาก	ไม่มีฝน	587.0	115.8	สูงกว่า	ร้อยเอ็ด	ไม่มีฝน	1,076.7	252.2	สูงกว่า	สถานีอุตุนิยมวิทยา	ปริมาณน้ำฝน24 ชม.(mm)	ปริมาณน้ำฝนสะสม(mm.)	ปริมาณฝน ส.ค. (mm.)	สถานะฝนสะสม ปัจจุบันเทียบกับค่าเฉลี่ย 30 ปี
เชียงใหม่	ไม่มีฝน	603.3	112.0	สูงกว่า	อุบลราชธานี (ศูนย์ฯ)	ไม่มีฝน	1,357.4	303.3	สูงกว่า	ระนอง	27.4	3,022.30	808.50	สูงกว่า
พิษณุโลก	ไม่มีฝน	1,076.9	247.6	สูงกว่า	อุบลราชธานี สกษ.	ไม่มีฝน	1,347.2	343.6	สูงกว่า	ตะกั่วป่า	36.7	2,787.10	478.30	สูงกว่า
เพชรบูรณ์	ไม่มีฝน	966.1	199.0	สูงกว่า	ศรีสะเกษ	7.2	1,109.6	260.0	สูงกว่า	กระบี่	3.2	1,721.90	266.30	สูงกว่า
กำแพงเพชร	ไม่มีฝน	1,301.3	170.5	สูงกว่า	ท่าตูม	-	844.7	227.9	ต่ำกว่า	ภูเก็ต	69.6	1,383.50	286.80	สูงกว่า
อุ้มผาง	3.7	876.1	248.4	ต่ำกว่า	นครราชสีมา	-	1,037.5	157.2	สูงกว่า	ภูเก็ต (ศูนย์ฯ)	70.3	1,479.00	329.80	สูงกว่า
พิจิตร สกษ.	ฝนเล็กน้อย	849.6	227.4	สูงกว่า	สุรินทร์	22.6	1,003.2	256.2	สูงกว่า	เกาะลันตา	110.3	1,750.20	304.20	สูงกว่า
ดอนเมฆเซอร์ สกษ.	0.1	757.4	102.9	สูงกว่า	สุรินทร์ สกษ.	-	1,052.2	223.7	สูงกว่า	ตรัง	12.4	1,856.10	275.10	สูงกว่า
วิเชียรบุรี	ไม่มีฝน	879.8	209.2	สูงกว่า	ไซคชัย	ไม่มีฝน	696.3	153.5	สูงกว่า	สตูล	72.0	1,434.80	259.30	สูงกว่า
ภาคกลาง					ปากช่อง สกษ.	ฝนเล็กน้อย	802.5	125.4	สูงกว่า	สรุปปริมาณฝนมาก สถานีอุตุนิยมวิทยา ปริมาณน้ำฝน24 ชม.(mm) ปริมาณน้ำฝนสะสม(mm.)				
สถานีอุตุนิยมวิทยา	ปริมาณน้ำฝน24 ชม.(mm)	ปริมาณน้ำฝนสะสม(mm.)	ปริมาณฝน ส.ค. (mm.)	สถานะฝนสะสม ปัจจุบันเทียบกับค่าเฉลี่ย 30 ปี	นางรอง	ไม่มีฝน	761.9	181.7	สูงกว่า					
นครสวรรค์	4.0	1,118.8	178.3	สูงกว่า	บุรีรัมย์	-	1,217.7	263.2	สูงกว่า	ภาคตะวันออก				
ตากฟ้า สกษ.	2.7	949.2	180.1	สูงกว่า	สถานีอุตุนิยมวิทยา	ปริมาณน้ำฝน24 ชม.(mm)	ปริมาณน้ำฝนสะสม(mm.)	ปริมาณฝน ส.ค. (mm.)	สถานะฝนสะสม ปัจจุบันเทียบกับค่าเฉลี่ย 30 ปี	1	เกาะลันตา	110.3	1,750.2	
ชัยนาท สกษ.	ไม่มีฝน	665.6	171.7	สูงกว่า	นครนายก	-	1,871.3	***	***	2	สตูล	72.0	1,434.8	
อุทัยธานี	ฝนเล็กน้อย	856.3	260.0	ต่ำกว่า	ปราจีนบุรี	13.1	1,165.5	358.5	สูงกว่า	3	ภูเก็ต (ศูนย์ฯ)	70.3	1,479.0	
พระนครศรีอยุธยา	ไม่มีฝน	727.8	***	***	กบินทร์บุรี	ไม่มีฝน	1,428.2	290.4	สูงกว่า	4	ภูเก็ต	69.6	1,383.5	
บัวชุม	ไม่มีฝน	793.7	169.2	สูงกว่า	สระแก้ว	1.0	957.5	216.1	สูงกว่า	5	นราธิวาส	65.8	2,696.5	
ปทุมธานี สกษ.	ไม่มีฝน	1,123.1	145.6	สูงกว่า	ฉะเชิงเทรา	ไม่มีฝน	1,235.8	170.7	สูงกว่า	ปริมาณฝนสูงสุด เกาะลันตา 110.3 1,750.2				
สมุทรปราการ สกษ.	0.4	913.4	***	***	ชลบุรี	-	954.4	154.1	สูงกว่า	ฝนสะสมสูงสุด ระนอง 27.4 3,022.3				
ทองผาภูมิ	ไม่มีฝน	935.0	343.7	ต่ำกว่า	เกาะสีชัง	-	612.7	136.8	สูงกว่า					
สุพรรณบุรี	ไม่มีฝน	754.0	118.4	สูงกว่า	พัทลุง	0.2	658.4	97.6	ต่ำกว่า					
ลพบุรี	ไม่มีฝน	814.1	150.9	สูงกว่า	อรัญประเทศ	ไม่มีฝน	1,009.4	208.6	สูงกว่า					
สุโขทัย สกษ.	ไม่มีฝน	544.0	105.0	สูงกว่า	แหลมฉบัง	ฝนเล็กน้อย	678.8	116.4	สูงกว่า					
สนามบินสุวรรณภูมิ	ไม่มีฝน	588.3	228.1	ต่ำกว่า	สัตหีบ	ไม่มีฝน	871.7	109.0	สูงกว่า					
สมุทรสงคราม	ไม่มีฝน	768.2	***	***	ระยอง	ไม่มีฝน	1,055.0	132.3	สูงกว่า					
กาญจนบุรี	ไม่มีฝน	696.0	98.3	สูงกว่า	หัวหิน	ไม่มีฝน	843.2	123.1	ต่ำกว่า					
นครปฐม	ไม่มีฝน	624.2	107.1	สูงกว่า	จันทบุรี	ไม่มีฝน	2,448.5	497.2	สูงกว่า					
กรุงเทพฯ บางนา สกษ.	ฝนเล็กน้อย	1,094.0	190.2	สูงกว่า	พัลวัน สกษ.	3.5	2,621.8	520.0	ต่ำกว่า					
กรุงเทพฯ ท่าเรือคลองเตย	0.8	1,040.8	206.6	สูงกว่า	ตราด	31.5	2,849.4	1,040.4	สูงกว่า					
กรุงเทพฯ หนองจอก	-	1,235.7	219.3	สูงกว่า										
สนามบินดอนเมือง	25.5	-	170.9	ต่ำกว่า										
ปาร์ก	-	499.7	105.3	สูงกว่า										
ราชบุรี	-	533.0	170.7	ต่ำกว่า										

สัญลักษณ์ ***ไม่มีข้อมูล - ยังไม่ได้รับรายงาน/ไม่มีข้อมูล/ไม่มีฝน

หมายเหตุ ได้รับรายงานเพิ่มเติมโดยกรมการันท์กของเจ้าหน้าที่เป็นรายวัน ณ เวลา 07:00 น.

ปริมาณฝนสูงสุด - ไม่มี -

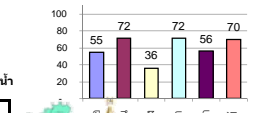
รายงานสรุปสภาพน้ำในอ่างเก็บน้ำขนาดใหญ่และขนาดกลาง

รายงานสถานการณ์ ณ. วันที่ 15 สิงหาคม 2560

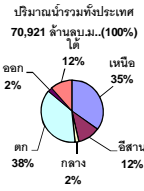
ปริมาณน้ำในอ่างที่ใช้การได้ในสัปดาห์นี้ + มากกว่า / - น้อยกว่า สัปดาห์ก่อน 226.14 ล้าน ลบ.ม.

สรุปสถานการณ์ปริมาณน้ำในอ่างเก็บน้ำที่ใช้ในกิจกรรมทั่วประเทศ น้อยกว่าปริมาณน้ำไหลเข้าอ่าง เมื่อเทียบกับสัปดาห์ที่ผ่านมา สถานการณ์อยู่ระหว่างเก็บกักน้ำ

% ปริมาณน้ำรวมแต่ละภาคปัจจุบัน



คงที่	5	อ่าง
ลดลง	14	อ่าง
เพิ่มขึ้น	19	อ่าง



เปรียบเทียบปริมาณน้ำรวม
ของประเทศไทย
ในปี 60 และ ปี 59

วันที่ 15 สิงหาคม 2560 เท่ากับ
45,827 ล้าน ลบ.ม. หรือ เท่ากับ
65%

วันที่ 15 สิงหาคม 2559 เท่ากับ
33,499 ล้าน ลบ.ม. หรือ เท่ากับ
47%

ภาค	สถานการณ์ปริมาณน้ำในอ่าง				ปริมาณน้ำ เปลี่ยนแปลง (ล้าน ม.³)	สถานะ
	ลดลง (แห่ง)	คงที่ (แห่ง)	เพิ่มขึ้น (แห่ง)	รวม (แห่ง)		
ภาคเหนือ	2	-	5	7	205.00	ปริมาณน้ำในอ่างเก็บน้ำเพิ่มขึ้น
ภาคตะวันออกเฉียงเหนือ	7	1	4	12	-191.00	ปริมาณน้ำในอ่างเก็บน้ำลดลง
ภาคกลาง	2	1	-	3	-57.00	ปริมาณน้ำในอ่างเก็บน้ำลดลง
ภาคตะวันออก	-	-	2	2	204.00	ปริมาณน้ำในอ่างเก็บน้ำเพิ่มขึ้น
ภาคตะวันออกเฉียงเหนือ	3	2	5	10	-0.86	ปริมาณน้ำในอ่างเก็บน้ำลดลง
ภาคใต้	-	1	3	4	66.00	ปริมาณน้ำในอ่างเก็บน้ำเพิ่มขึ้น
รวมทั้งประเทศ	14	5	19	38	226.14	ปริมาณน้ำในอ่างเก็บน้ำเพิ่มขึ้น

ภาค อ่างเก็บน้ำ เชื้อน	ความจุ ที่ รอก. (ล้าน ม.³)	ปริมาณน้ำ ที่ ใช้งาน ไม่ได้อ (ล้าน ม.³)	ใช้การ ได้จริง (ล้าน ม.³)	ปริมาณน้ำรวม วันที่ 15 สิงหาคม 2559		ปัจจุบัน วันที่ 15 สิงหาคม 2560				สัปดาห์ก่อน วันที่ 9 สิงหาคม 2560				ปริมาณน้ำ + เพิ่มขึ้น - ลดลง (ล้าน ม.³)	สถานการณ์ ในอ่าง		
				%	%	ปริมาณน้ำรวม		ปริมาณน้ำใช้การได้จริง		ปริมาณน้ำรวม		ปริมาณน้ำใช้การได้จริง					
						ปริมาณน้ำ (ล้าน ม.³)	%	ปริมาณน้ำ (ล้าน ม.³)	%	ปริมาณน้ำ (ล้าน ม.³)	%	ปริมาณน้ำ (ล้าน ม.³)	%				
ภาคเหนือ (7)																	
1	ภูมิพล (2)	ดาก	13,462	3,800	9,662	4,481	33%	6,644	49%	2,844	21%	6,581	49%	2,781	21%	63.00	เพิ่มขึ้น
2	สิริกิติ์ (2)	อุดรดิตถ์	9,510	2,850	6,660	4,311	45%	5,854	62%	3,004	32%	5,713	60%	2,863	30%	141.00	เพิ่มขึ้น
3	แม่จัน	เชียงใหม่	265	12	253	66	25%	134	51%	122	46%	130	49%	118	45%	4.00	เพิ่มขึ้น
4	แมกวง	เชียงใหม่	263	14	249	43	16%	53	20%	39	15%	54	21%	40	15%	-1.00	ลดลง
5	กัลม	ลำปาง	106	3	103	35	33%	44	42%	41	39%	43	41%	40	38%	1.00	เพิ่มขึ้น
6	กัลม	ลำปาง	170	6	164	54	32%	128	75%	122	72%	127	75%	121	71%	1.00	เพิ่มขึ้น
7	แควน้อย	พิษณุโลก	939	43	896	386	41%	761	81%	718	76%	765	81%	722	77%	-4.00	ลดลง
รวมภาคเหนือ 34.85%																	
ภาคตะวันออกเฉียงเหนือ (12)																	
8	ห้วยหลวง	อุดรธานี	136	7	129	38	28%	80	59%	73	54%	98	72%	91	67%	-18.00	ลดลง
9	น้ำจูน	สกลนคร	520	45	475	184	35%	601	116%	556	107%	638	123%	593	114%	-37.00	ลดลง
10	น้ำพอง (2)	สกลนคร	165	8	157	45	27%	169	102%	161	98%	172	104%	164	99%	-3.00	ลดลง
11	จำเริญ	ชัยภูมิ	164	37	127	45	27%	94	57%	57	35%	93	57%	56	34%	1.00	เพิ่มขึ้น
12	อุบลรัตน์ (2)	ขอนแก่น	2,431	581	1,850	663	27%	1,580	65%	999	41%	1,613	66%	1,032	42%	-33.00	ลดลง
13	ลำปาว	กาฬสินธุ์	1,980	100	1,880	581	29%	1,654	84%	1,554	78%	1,745	88%	1,645	83%	-91.00	ลดลง
14	ลำคอง	นครราชสีมา	314	22	292	60	19%	88	28%	66	21%	88	28%	66	21%	-	คงที่
15	ลำพระเพลิง	นครราชสีมา	155	1	154	17	11%	83	54%	82	53%	81	52%	80	52%	2.00	เพิ่มขึ้น
16	มูลขาม	นครราชสีมา	141	7	134	30	21%	77	55%	70	50%	76	54%	69	49%	1.00	เพิ่มขึ้น
17	ลำแจะ	นครราชสีมา	275	7	268	46	17%	159	58%	152	55%	156	57%	149	54%	3.00	เพิ่มขึ้น
18	ลำนางรอง	บุรีรัมย์	121	3	118	58	48%	72	60%	69	57%	74	61%	71	59%	-2.00	ลดลง
19	สิรินธร (2)	อุบลราชธานี	1,966	831	1,135	997	51%	1,339	68%	508	26%	1,353	69%	522	27%	-14.00	ลดลง
รวมภาคตะวันออกเฉียงเหนือ 11.80%																	
ภาคกลาง (3)																	
20	ป่าสักชลสิทธิ์	ลพบุรี	960	3	957	286	30%	249	26%	246	26%	300	31%	297	31%	-51.00	ลดลง
21	ห้วยเสลา	อุทัยธานี	160	17	143	45	28%	96	60%	79	49%	102	64%	85	53%	-6.00	ลดลง
22	กระเสียว	สุพรรณบุรี	240	40	200	42	18%	149	62%	109	45%	149	62%	109	45%	-	คงที่
รวมภาคกลาง 1.92%																	
ภาคตะวันออก (2)																	
23	ศรีนครินทร์ (2)	กาญจนบุรี	17,745	10,265	7,480	11,515	65%	13,317	75%	3,052	17%	13,248	75%	2,983	17%	69.00	เพิ่มขึ้น
24	วชิราลงกรณ (2)	กาญจนบุรี	8,860	3,012	5,848	4,030	45%	5,741	65%	2,729	31%	5,606	63%	2,594	29%	135.00	เพิ่มขึ้น
รวมภาคตะวันออก 37.51%																	
ภาคตะวันตก (6+4)																	
25	ขุนด่าน	นครนายก	224	5.00	219	108	48%	114	51%	109	49%	114	51%	109	49%	-	คงที่
26	คลองลี้	ฉะเชิงเทรา	420	30.00	390	94	22%	182	43%	152	36%	181	43%	151	36%	1.00	เพิ่มขึ้น
27	บางพระ (3)	ชลบุรี	117	12.00	105	26	22%	89	76%	77	66%	88	75%	76	65%	1.00	เพิ่มขึ้น
28	หนองปลาไหล (3)	ระยอง	164	13.75	150	54	33%	120	73%	106	65%	120	73%	106	65%	-	คงที่
29	ประแสร์ (3)	ระยอง	295	20.00	275	145	49%	178	60%	158	54%	167	57%	147	50%	11.00	เพิ่มขึ้น
30	มาบประชัน (3)	ระยอง	17	0.72	16	5	31%	9	55%	8	50%	9	55%	8.43	51%	-0.10	ลดลง
31	หนองค้อ (3)	ระยอง	21	1.00	20	3	16%	17	80%	16	75%	17	79%	15.98	75%	0.12	เพิ่มขึ้น
32	ดอกกรวย (3)	ระยอง	79	3.00	76	18	22%	55	69%	52	66%	57	71%	53.72	68%	-1.60	ลดลง
33	คลองใหญ่ (3)	ระยอง	45	3.00	42	26	58%	30	66%	27	60%	29	65%	26.37	58%	0.73	เพิ่มขึ้น
34	นฤมิตรเจริญตา	ปราจีนบุรี	295	19.00	276	26	9%	149	51%	130	44%	162	55%	143.00	48%	-13.00	ลดลง
รวมภาคตะวันตก 2.37%																	
ภาคใต้ (4)																	
35	แก่งกระจาน	เพชรบุรี	710	65	645	198	28%	337	47%	272	38%	337	47%	272	38%	-	คงที่
36	ปราณบุรี	ประจวบคีรีขันธ์	391	18	373	49	13%	204	52%	186	48%	200	51%	182	47%	4.00	เพิ่มขึ้น
37	รัชชประภา (2)	สุราษฎร์ธานี	5,639	1,352	4,287	4,220	75%	4,297	76%	2,945	52%	4,280	76%	2,928	52%	17.00	เพิ่มขึ้น
38	บางยาง (2)	ยะลา	1,454	276	1,178	467	32%	881	61%	605	42%	836	57%	560	39%	45.00	เพิ่มขึ้น
รวมภาคใต้ 11.55%																	
รวมทั้งประเทศ 100%(38)																	

ที่มาข้อมูล : ตารางสรุปสภาพน้ำในอ่างเก็บน้ำขนาดใหญ่ทั่วประเทศ และตารางสรุปสภาพน้ำในอ่างเก็บน้ำภาคตะวันออกเฉียงเหนือ กรมชลประทาน

หมายเหตุ :

- อ่างเก็บน้ำขนาดใหญ่ หมายถึง อ่างเก็บน้ำที่มีความจุตั้งแต่ 100 ล้าน ลบ.ม. ขึ้นไป
- เป็นอ่างเก็บน้ำอยู่ในความรับผิดชอบของการไฟฟ้าฝ่ายผลิตแห่งประเทศไทย (10) นอกนั้นอยู่ในความรับผิดชอบของกรมชลประทาน (28)
- เป็นอ่างเก็บน้ำขนาดกลางที่มีความสำคัญต่อการอุตสาหกรรมและการประมง ของลุ่มน้ำชายฝั่งทะเลตะวันออก
- ที่มา : กรมชลประทาน และการไฟฟ้าฝ่ายผลิตแห่งประเทศไทย
- จังหวัดที่มีอ่างเก็บน้ำขนาดใหญ่มีจำนวน 26 จังหวัด ไม่มี 50 จังหวัด

รท. หมายถึง ระดับเก็บกักของอ่าง



ศูนย์เผยแพร่



ศูนย์ป้องกันกักตุนน้ำ กรมทรัพยากรน้ำ

ลำดับของเขื่อนตามความจุ

- ศรีนครินทร์ 2.ภูมิพล 3.สิริกิติ์ 4.วชิราลงกรณ 5.รัชชประภา
- ลพบุรี 7.สิรินธร 8.บางยาง 9.ลำปาว 10.ป่าสัก

ลำดับของเขื่อนตามปริมาณน้ำใช้การได้

- ภูมิพล 2.ศรีนครินทร์ 3.สิริกิติ์ 4.วชิราลงกรณ 5.รัชชประภา
- ลำปาว 7.ลพบุรี 8.บางยาง 9.สิรินธร 10.ป่าสัก

กทม.ฟ้าคะนองฝนกระจาย ใต้ตกชุกหนักเสียงอันตราย

กรมอุตุนิยมวิทยา รายงานลักษณะอากาศทั่วไป พยากรณ์อากาศ ๒๔ ชั่วโมงข้างหน้า ภาคใต้มีฝนตกชุกหนาแน่นกับมีฝนตกหนักบางพื้นที่ ขอให้ประชาชนในพื้นที่เสี่ยงภัยระวังอันตรายจากฝนตกหนักและฝนที่ตกสะสมไว้ด้วย ส่วนภาคเหนือ ภาคตะวันออกเฉียงเหนือ ภาคกลาง ภาคตะวันออก รวมทั้งกรุงเทพมหานครและปริมณฑลมีฝนกระจาย พยากรณ์อากาศสำหรับประเทศไทยตั้งแต่เวลา ๐๖:๐๐ วันนี้ ถึง ๐๖:๐๐ วันพรุ่งนี้

ภาคเหนือ มีฝนฟ้าคะนอง ร้อยละ ๔๐ ของพื้นที่ ส่วนมากบริเวณจังหวัดแม่ฮ่องสอน เชียงใหม่ เชียงราย พะเยา น่าน และตาก อุณหภูมิต่ำสุด ๒๔-๒๖ องศาเซลเซียส อุณหภูมิสูงสุด ๓๑-๓๖ องศาเซลเซียส ลมตะวันตกเฉียงใต้ ความเร็ว ๑๐-๒๕ กม./ชม.

ภาคตะวันออกเฉียงเหนือ มีฝนฟ้าคะนอง ร้อยละ ๔๐ ของพื้นที่ ส่วนมากบริเวณจังหวัดหนองคาย หนองบัวลำภู บึงกาฬ นครพนม สกลนคร อุดรธานี ขอนแก่น ชัยภูมิ และนครราชสีมา อุณหภูมิต่ำสุด ๒๔-๒๗ องศาเซลเซียส อุณหภูมิสูงสุด ๓๔-๓๖ องศาเซลเซียส ลมตะวันตกเฉียงใต้ ความเร็ว ๑๐-๒๕ กม./ชม.

ภาคกลาง มีฝนฟ้าคะนอง ร้อยละ ๔๐ ของพื้นที่ ส่วนมากบริเวณจังหวัดนครสวรรค์ อุทัยธานี กาญจนบุรี ราชบุรี และนครปฐม อุณหภูมิต่ำสุด ๒๕-๒๖ องศาเซลเซียส อุณหภูมิสูงสุด ๓๕-๓๗ องศาเซลเซียส ลมตะวันตกเฉียงใต้ ความเร็ว ๑๐-๓๐ กม./ชม.

ภาคตะวันออก มีฝนฟ้าคะนอง ร้อยละ ๔๐ ของพื้นที่ ส่วนมากบริเวณจังหวัดปราจีนบุรี ฉะเชิงเทรา ชลบุรี ระยอง จันทบุรี และตราด อุณหภูมิต่ำสุด ๒๔-๒๘ องศาเซลเซียส อุณหภูมิสูงสุด ๓๒-๓๕ องศาเซลเซียส ลมตะวันตกเฉียงใต้ ความเร็ว ๑๕-๓๕ กม./ชม. ทะเลมีคลื่นสูง ๑-๒ เมตร บริเวณที่มีฝนฟ้าคะนองคลื่นสูงประมาณ ๒ เมตร

ภาคใต้ (ฝั่งตะวันออก) มีเมฆเป็นส่วนมาก กับมีฝนฟ้าคะนอง ร้อยละ ๖๐ ของพื้นที่ และมีฝนตกหนักบางแห่ง บริเวณจังหวัดชุมพร สุราษฎร์ธานี นครศรีธรรมราช สงขลา ปัตตานี ยะลา และนราธิวาส อุณหภูมิต่ำสุด ๒๒-๒๗ องศาเซลเซียส อุณหภูมิสูงสุด ๓๒-๓๕ องศาเซลเซียส ลมตะวันตกเฉียงใต้ ความเร็ว ๑๕-๓๕ กม./ชม. ทะเลมีคลื่นสูงประมาณ ๑ เมตร ห่างฝั่งคลื่นสูง ๑-๒ เมตร

ภาคใต้ (ฝั่งตะวันตก) มีเมฆเป็นส่วนมาก กับมีฝนฟ้าคะนอง ร้อยละ ๘๐ ของพื้นที่ และมีฝนตกหนักบางแห่ง บริเวณจังหวัดระนอง พังงา ภูเก็ต กระบี่ ตรัง และสตูล อุณหภูมิต่ำสุด ๒๑-๒๕ องศาเซลเซียส อุณหภูมิสูงสุด ๓๑-๓๓ องศาเซลเซียส ลมตะวันตกเฉียงใต้ ความเร็ว ๒๐-๓๕ กม./ชม. ทะเลมีคลื่นสูงประมาณ ๒ เมตร บริเวณที่มีฝนฟ้าคะนองคลื่นสูงมากกว่า ๒ เมตร

กรุงเทพมหานครและปริมณฑล มีฝนฟ้าคะนอง ร้อยละ ๔๐ ของพื้นที่ อุณหภูมิต่ำสุด ๒๖-๒๘ องศาเซลเซียส อุณหภูมิสูงสุด ๓๕-๓๗ องศาเซลเซียส ลมตะวันตกเฉียงใต้ ความเร็ว ๑๕-๓๐ กม./ชม.

๓๔ อำเภอยังอ่วมน้ำท่วม!ยอดดับ ๓๒ ราย

๓๔ อำเภอยังอ่วมน้ำท่วม! “สกลนคร” ลดวิกฤตเหลือ ๓ อ. ขณะที่ “ร้อยเอ็ด” เหลือ ๕ อ. ยอดดับรวม ๓๒ ราย ด้าน “ปภ.” เร่งกอบกู้พื้นที่

นายฉัตรชัย พรหมเลิศ อธิบดีกรมป้องกันและบรรเทาสาธารณภัย(ปภ.) กล่าวว่า ฝนที่ตกหนักต่อเนื่องตั้งแต่วันที่ ๕ ก.ค. - ๑๔ ส.ค. ทำให้เกิดน้ำไหลหลากในพื้นที่ ๔๔ จังหวัด รวม ๓๐๑ อำเภอ ๑,๖๖๑ ตำบล ๑๓,๓๑๒ หมู่บ้าน ๔๓ ชุมชน ประชาชนได้รับผลกระทบ ๕๘๓,๔๔๘ ครัวเรือน ๑,๘๕๐,๔๐๓ คน ผู้เสียชีวิต ๓๒ ราย เบื้องต้นบ้านเรือนได้เสียหาย ๒,๕๗๔ หลัง แยกเป็น เสียหายบางส่วน ๒,๕๕๙ หลัง เสียหายทั้งหลัง ๑๕ หลัง ถนน ๒,๓๙๐ สาย บ่อปลา ๒๑,๗๓๒ บ่อ ปศุสัตว์ ๗๙๕,๗๘๑ ตัว พื้นที่การเกษตร ๓,๘๘๗,๖๐๔ ไร่ ปัจจุบันสถานการณ์คลี่คลายแล้ว ๓๖ จังหวัด ยังคงมีสถานการณ์ ๘ จังหวัด ๓๔ อำเภอ ๒๐๓ ตำบล ๑,๒๕๓ หมู่บ้าน ประชาชนได้รับผลกระทบ ๔๔,๒๖๑ ครัวเรือน ๑๓๗,๗๒๖ คน จุดอพยพ ๓๓ จุด ๙๒๒ ครัวเรือน ๓,๓๒๖ คน แยกเป็น ภาคตะวันออกเฉียงเหนือ ๗ จังหวัด ได้แก่

๑.สกลนคร น้ำไหลหลากเข้าท่วมพื้นที่ ๑๘ อำเภอ ปัจจุบันยังคงมีสถานการณ์อุทกภัยใน ๓ อำเภอ ได้แก่ สกลนคร อ.กุสุมาลย์ และอ.โคกศรีสุพรรณรวม ๓ ตำบล ๗ หมู่บ้าน ๔๕ ครัวเรือน ๑๓๗ คน

๒ กาฬสินธุ์ น้ำไหลหลากเข้าท่วมพื้นที่ ๑๘ อำเภอ ปัจจุบันยังคงมีสถานการณ์อุทกภัยใน ๕ อำเภอ ได้แก่ อ.เมืองกาฬสินธุ์ อ.ยางตลาด อ.ฆ้องชัย อ.กมลาไสย อ.ร่องคำ

๓. นครพนม น้ำไหลหลากเข้าท่วมพื้นที่ ๑๑ อำเภอ ปัจจุบันยังคงมีสถานการณ์อุทกภัยใน ๒ อำเภอ ได้แก่ อ.นาแก อ.นาหว้า

๔. ร้อยเอ็ด น้ำไหลหลากเข้าท่วมพื้นที่ ๒๐ อำเภอ ปัจจุบันยังคงมีสถานการณ์อุทกภัยใน ๕ อำเภอ ได้แก่ อ.เสลภูมิ อ.เชียงขวัญ อ.จันทบุรี อ.โพธิ์ชัย และอ.ทุ่งเขาหลวง
 ๕. ยโสธร น้ำไหลหลากเข้าท่วมพื้นที่ ๙ อำเภอ ยังมีสถานการณ์อุทกภัยใน ๔ อำเภอ ได้แก่ อ.เมืองยโสธร อ.คำเขื่อนแก้ว อ.มหาชนะชัย และ อ.ค้อวัง
 ๖. อุบลราชธานี น้ำไหลหลากเข้าท่วมพื้นที่ ๒๒ อำเภอ ปัจจุบันยังมีสถานการณ์ใน ๘ อำเภอ ได้แก่ อ.เมืองอุบลราชธานี อ.วารินชำราบ อ.ม่วงสามสิบ อ.ดอนมดแดง อ.ตระการพืชผล อ.เดชอุดม อ.เขื่องใน และอ.สว่างวีระวงศ์
 ๗. หนองคาย ฝนตกหนักต่อเนื่อง ทำให้น้ำไหลหลากเข้าท่วมพื้นที่อำเภอเฝ้าไร่ รวม ๒ ตำบล ๑๕ หมู่บ้าน
- ภาคกลาง ๑ จังหวัด ได้แก่ พระนครศรีอยุธยา ทำให้น้ำท่วมในพื้นที่ ๖ อำเภอ ได้แก่ อ.บางบาล อ.เสนา อ.บางปะอิน อ.ผักไห่ อ.พระนครศรีอยุธยา และอ.บางไทร

ทั้งนี้ ปก.ได้ประสานหน่วยงานที่เกี่ยวข้องดำเนินการแก้ไขปัญหาอุทกภัยให้สอดคล้องกับสถานการณ์ในแต่ละพื้นที่ ส่วนจังหวัดที่ยังมีสถานการณ์อุทกภัยให้ดูแลชีวิตความเป็นอยู่ของผู้ประสบภัย ควบคุมกับการเร่งระบายน้ำออกจากพื้นที่ (เดลินิวส์).

ลำน้ำอูนยังมากระตมเครื่อง-เรือผลักดันน้ำสู่วิฤกติ

เขื่อนน้ำอูน น้ำเกินระดับเก็บกัก ๘๔.๕๒ ล้าน ลบ.ม. กรมชล จัดเครื่องผลักดันน้ำ กองทัพเรือ หนุนเรือผลักดันน้ำ ช่วยแก้สถานการณ์

นายสมชาย คณาประเสริฐกุล ผู้อำนวยการสำนักงานชลประทานที่ ๗ กล่าวเกี่ยวกับสถานการณ์น้ำและการให้การช่วยเหลือประชาชนบริเวณลำน้ำอูน จังหวัดนครพนม วันนี้ (๑๔ สิงหาคม ๒๕๖๐) ว่าเขื่อนน้ำอูน มีปริมาณน้ำที่เก็บกัก ๕๒๐ ล้าน ลบ.ม. ปัจจุบันปริมาณน้ำเกินระดับเก็บกัก ๘๔.๕๒ ล้าน ลบ.ม. มีอัตราการระบายผ่านอาคารระบายน้ำล้น ประมาณ ๘.๓๗ ล้าน ลบ.ม./วัน มีพื้นที่น้ำท่วมบริเวณจังหวัดสกลนคร(อำเภอกุสุมาลย์)ประมาณ ๔,๗๖๗ ไร่ จังหวัดนครพนม(อำเภอนาหว้าและอำเภอศรีสงคราม) ประมาณ ๓๘,๗๙๑ ไร่ รวมทั้งหมดประมาณ ๔๓,๕๕๘ ไร่ ซึ่งแบ่งเป็นปริมาณน้ำที่ท่วมขังอยู่ในพื้นที่จังหวัดสกลนคร ประมาณ ๗ ล้าน ลบ.ม. และ ในจังหวัดนครพนมอีกประมาณ ๖๒ ล้าน ลบ.ม. รวมเป็น ๖๙ ล้าน ลบ.ม. เมื่อรวมกับปริมาณน้ำที่ระบายจากเขื่อนน้ำอูน จะมีปริมาณน้ำที่ต้องระบายสู่โขงทั้งหมดประมาณ ๑๕๓ ล้าน ลบ.ม. โดยไหลผ่าน ปตร.หนองบัว และ ปตร.น้ำอูน ก่อนไหลลงแม่น้ำศรีสงครามและลงสู่โขงต่อไป การดำเนินการช่วยเหลือพื้นที่บริเวณลำน้ำอูน ได้แก่ เครื่องผลักดันน้ำจากกรมชลประทาน จำนวน ๖ เครื่อง ติดตั้งที่ ปตร.น้ำอูน เรือผลักดันน้ำจากกองทัพเรือ จำนวน ๑๔ ลำ ติดตั้งที่ ปตร.น้ำอูน และ ๓๓ ลำ ติดตั้งที่ลำน้ำศรีสงคราม บริเวณสะพานบ้านนาเพียงห่างจากด้านท้าย ปตร.น้ำอูน ประมาณ ๑ กม. รวมทั้งหมด ๔๗ ลำ การระบายน้ำจาก ปตร.น้ำอูน รวมการใช้เครื่องผลักดันน้ำและเรือผลักดันน้ำ สามารถระบายน้ำได้ประมาณ ๓๑ ล้าน ลบ.ม./วัน คาดว่าสถานการณ์ลุ่มน้ำอูน จะกลับเข้าสู่ภาวะปกติภายใน ๔-๕ วัน ถ้าหากไม่มีฝนตกลงมาเพิ่ม

น้ำยังท่วมพื้นที่เกษตร ๑๐ อำเภอ พิจิตรสูง ๖๐ ซม.

น้ำยังท่วมพื้นที่เกษตร ๑๐ อำเภอ ใน จ.พิจิตร สูง ๔๐ - ๖๐ ซม. ได้รับผลกระทบแล้ว ๗๐,๐๐๐ ไร่ เจ้าหน้าที่จะเร่งให้ความช่วยเหลือเยียวยาตามระเบียบของทางราชการต่อไป

นางรติพร พ่วงพร้อม หัวหน้าสำนักงานป้องกันและบรรเทาสาธารณภัย (ปภ.) จังหวัดพิจิตร เปิดเผยกับสำนักข่าวไอ.เอ็น.เอ็น. ว่า ขณะนี้ จ.พิจิตร ยังคงได้รับผลกระทบจากมวลน้ำซึ่งไหลบ่ามาจาก จ.พิษณุโลก อย่างต่อเนื่อง เบื้องต้นพบ ๑๐ อำเภอ จาก ๑๒ อำเภอ ของจังหวัด ประกอบด้วย อ.เมืองพิจิตร, วัชรายน, โพธิ์ประทับช้าง, ตะพานหิน, บางมูลนาก, โพทะเล, สามง่าม, สากเหล็ก, บึงนาราง และ วชิรบุรี กำลังประสบปัญหาน้ำท่วมขังพื้นที่การเกษตร วัตถุประสงค์ประมาณ ๔๐ - ๖๐ ซม. ขึ้นอยู่กับสภาพภูมิประเทศ โดยเฉพาะ ใน อ.เมือง, สามง่าม, บางมูลนาก และ ตะพานหิน ที่ค่อนข้างได้รับผลกระทบมากกว่าพื้นที่อื่น ขณะที่ อ.วัชรายน และ สากเหล็ก ล่าสุดพบว่าสถานการณ์เริ่มคลี่คลาย ระดับน้ำลดลงตามลำดับ คาดว่าหากไม่มีฝนตกลงมาเพิ่มเติม ปริมาณน้ำที่ท่วมขังอยู่ตามจุดต่าง ๆ ทั่วทั้งจังหวัด จะกลับเข้าสู่ภาวะปกติภายใน ๒ สัปดาห์ แต่ทั้งนี้ขึ้นอยู่กับจังหวัดใกล้เคียงอย่าง จ.พิษณุโลก และ จ.เพชรบูรณ์ จะมีฝนตกเพิ่มเติมหรือไม่ เนื่องจากหากจังหวัดดังกล่าวมีฝนตกมาก มวลน้ำทั้งหมดก็จะไหลเข้ามาใน จ.พิจิตร ซึ่งเป็นพื้นที่รับน้ำ มีลักษณะราบลุ่ม จนทำให้สถานการณ์น้ำท่วมขังยืดเยื้อออกไปอย่างไรก็ตาม จากการประเมินภาพรวมปัจจุบัน พบพื้นที่การเกษตรของ จ.พิจิตร ได้รับผลกระทบแล้ว ๗๐,๐๐๐ ไร่ แต่จำนวนนี้ยังไม่สามารถสรุปว่าเสียหายทั้งหมด เพราะต้องรอให้น้ำลดลงจนแห้งก่อนเจ้าหน้าที่จึงจะสำรวจอย่างละเอียดอีกครั้ง



ทั้งนี้จากการสอบถามเกษตรกรส่วนใหญ่พบว่าหลายรายค่อนข้างมีอาการเครียด เนื่องจากในช่วงฤดูแล้งที่ผ่านมา ก็ได้รับผลกระทบจากภัยแล้งที่ค่อนข้างรุนแรง อีกทั้งในช่วงฤดูฝน ก็ได้รับผลกระทบจากปัญหาอุทกภัยที่ถือว่ารุนแรงเช่นกัน ซึ่งพื้นที่ที่สถานการณ์กลับเข้าสู่ภาวะปกติ เจ้าหน้าที่จะเร่งให้ความช่วยเหลือเยียวยาตามระเบียบของทางราชการต่อไป (ไอ เอ็น เอ็น)

อ.นาแก จ.นครพนม น้ำเริ่มลดกลับสู่ภาวะปกติ

สถานการณ์น้ำ อ.นาแก จ.นครพนม น้ำเริ่มลดกลับสู่ภาวะปกติ นาข้าวเสียหายกว่า ๕ พันไร่ ถนนเสียหาย ใหญ่ ไม่สามารถสัญจรได้

สถานการณ์น้ำในพื้นที่ อ.นาแก อ.วังยาง และ อ.เรณูนคร ที่ได้รับผลกระทบหนักจากปัญหาลำน้ำก่ำ ลำน้ำสาขาแม่น้ำโขง ที่รับน้ำมาจาก หนองหาร จ.สกลนคร เอ่อล้น ทะลักร่วมพื้นที่การเกษตร บ้านเรือน มานานกว่า ๒๐ วัน โดยเฉพาะพื้นที่ บ้านปากบัง และ บ้านพิมานท่า ต.พิมาน อ.นาแก จ.นครพนม ได้รับผลกระทบหนักสุด เนื่องจากเป็นพื้นที่จัดบรรจบของลำน้ำบัง มาบรรจบกับลำน้ำก่ำ ก่อนไหลลงสู่แม่น้ำโขง ทำให้ระดับน้ำท่วมขังสูงกว่า ๑ เมตร เป็นเวลานานกว่า ๒๐ วัน ล่าสุดระดับน้ำได้ ลดลงเข้าสู่ภาวะปกติ แต่มีปัญหาเรื่องพื้นที่นาข้าว ของเกษตรกรในพื้นที่ ต.พิมาน อ.นาแก จ.นครพนม ได้รับความเสียหาย เน่าตายเกือบ ๕,๐๐๐ ไร่ ไม่สามารถที่จะรอการเก็บเกี่ยวผลผลิตได้ และไม่สามารถทำนารอบ ๒ ได้ เนื่องจากมีปัญหาต้นทุน รวมถึงฤดูฝนเริ่มหมด จะมีปัญหาเรื่องขาดแคลนน้ำในระยะยาว ต้องรอเพียงการพิจารณาดูแลช่วยเหลือจากหน่วยงานภาครัฐ ซึ่งพื้นที่ อ.นาแก จ.นครพนม พบว่ามีพื้นที่นาข้าวได้รับความเสียหายไม่ต่ำกว่า ๔๐,๐๐๐ ไร่

นอกจากนี้ ยังมีปัญหาเรื่องถนนสัญจรไปมาระหว่างหมู่บ้าน ในพื้นที่ บ้านพิมานท่า เชื่อมไปยัง บ้านปาก บัง ต.นาแก อ.นาแก มุ่งหน้าสู่ ต.ท่าลาด อ.เรณูนคร จ.นครพนม ซึ่งเป็นเส้นทางหลัก ถนนลูกรังเชื่อมระหว่างหมู่บ้าน ระยะทางประมาณ เกือบ ๕ กิโลเมตร ได้รับความเสียหายเกือบทั้งสาย เป็นหลุมเป็นบ่อโคลน ขนาดใหญ่ รถยนต์ไม่สามารถสัญจรได้

นายคำพอง พ่ออำมาตย์ ผู้ใหญ่บ้านปากบัง ต.พิมาน อ.นาแก จ.นครพนม เปิดเผยว่า จากการตรวจสอบร่วมกับเจ้าหน้าที่ หลังระดับน้ำลด พบว่าปัญหาใหญ่ของชาวบ้าน คือ เรื่องของ ที่นาถูกน้ำท่วมขัง เนื้อที่เกือบ ๕,๐๐๐ ไร่ ชาวบ้าน เกือบ ๒๐๐ ครัวเรือน ได้รับผลกระทบหนัก น้ำท่วมขังหลายวัน ทำให้ต้นข้าวเน่าตาย คาดว่าเสียหายทั้งหมด ภาระหนี้สิน ขึ้นต่ำลงทุนไม่ต่ำกว่าไร่ละ ๒,๐๐๐ บาท โดยในการสรุปเบื้องต้นเฉพาะบ้านปากบังคิดค่าความเสียหายไม่ต่ำกว่า ๕๐ ล้านบาท ถือว่าหนักที่สุดในรอบหลาย ๑๐ ปี (ไอ เอ็น เอ็น)

ปภ.สรุปท่วมสกลนครกระทบกว่า ๔ แสน-ยังจม ๓ อ.

ปภ.สรุปน้ำท่วมสกลนครส่งผลให้จังหวัด สกลนคร น้ำไหลหลากเข้าท่วมพื้นที่ ๑๘ อำเภอ ๑๒๔ ตำบล ๑,๕๐๙ หมู่บ้าน ผู้ได้รับผลกระทบ ๔๓๑,๒๗๗ คน ผู้เสียชีวิต ๑๑ ราย ปัจจุบันยังมีสถานการณ์ใน ๓ อำเภอ

นายฉัตรชัย พรหมเลิศ อธิบดีกรมป้องกันและบรรเทาสาธารณภัย (ปภ.) เปิดเผยว่า ฝนที่ตกหนักต่อเนื่องตั้งแต่วันที่ ๕ กรกฎาคม - ๑๔ สิงหาคม ๒๕๖๐ ส่งผลให้จังหวัด สกลนคร น้ำไหลหลากเข้าท่วมพื้นที่ ๑๘ อำเภอ ๑๒๔ ตำบล ๑,๕๐๙ หมู่บ้าน ๔๓ ชุมชน ประชาชนได้รับผลกระทบ ๑๓๖,๕๘๒ ครัวเรือน ๔๓๑,๒๗๗ คน ผู้เสียชีวิต ๑๑ ราย พื้นที่การเกษตร เสียหาย ๘๘๒,๗๙๓ ไร่ แยกเป็น นาข้าว ๘๕๘,๑๖๑ ไร่ พืชไร่ ๑๙,๗๘๐ ไร่ และพืชสวน ๑๔,๘๕๒ ไร่ ปศุสัตว์ ๗๐๔,๒๘๔ ตัว ด้านประมงเสียหาย ๗,๒๑๓.๙๗ ไร่ ปัจจุบันยังคงมีสถานการณ์อุทกภัยใน ๓ อำเภอ ได้แก่ อำเภอเมืองสกลนคร อำเภอกุสุมาลย์ และอำเภอโคกศรีสุพรรณ รวม ๓ ตำบล ๗ หมู่บ้าน ๔๕ ครัวเรือน ๑๓๗ คน

ขณะที่ จ.นครพนม ฝนที่ตกหนักและมวลน้ำจากหนองหาร จังหวัดสกลนคร ไหลหลากเข้าท่วมพื้นที่ ๑๑ อำเภอ ได้แก่ อำเภอนาแก อำเภอเรณูนคร อำเภอวังยาง อำเภอนาหว้า อำเภอศรีสงคราม อำเภอโพนสวรรค์ อำเภอท่าอุเทน อำเภอธาตุพนม อำเภอนาทม อำเภอปลาปาก และอำเภอเมืองนครพนม รวม ๗๙ ตำบล ๖๕๙ หมู่บ้าน ประชาชนได้รับผลกระทบ ๒๒,๕๔๑ ครัวเรือน ๖๔,๘๕๗ คน พื้นที่การเกษตรเสียหาย ๑๘๖,๖๖๓ ไร่ ผู้เสียชีวิต ๓ ราย (ไอ เอ็น เอ็น)

กาฬสินธุ์ น้ำท่วม ๕ อ.นาข้าวเสียหาย ๑.๒ แสนไร่

น้ำท่วมกาฬสินธุ์ ๕ อำเภอ นาข้าวเสียหาย ๑.๒ แสนไร่ ประชาชนยังป่วยเป็นโรคซึมเศร้าและเท้าเปื่อยจากโรคน้ำกัดเท้ายังไม่ได้รับการดูแลด้านสุขภาพจากหน่วยงานผู้รับผิดชอบในพื้นที่แต่อย่างใด

จากการติดตามปัญหาน้ำท่วม พื้นที่จังหวัดกาฬสินธุ์ ซึ่งเกิดจากการระบายน้ำของเขื่อนลำปาว ได้เพิ่มการระบายเป็นวันละ ๓๐ ล้าน ลบ.ม. โดยปริมาณน้ำเขื่อนลำปาว ซึ่งมีปริมาณอยู่ที่ร้อยละ ๘๖ เกินมาตรฐานซึ่งเป็นปกติในการดูแลตัวเขื่อนถึง ๒๐๐ ล้าน ลบ.ม. จึงจำเป็นต้องเร่งระบายน้ำลงพื้นที่ราบลุ่มประกอบกับยังคงมีน้ำฝนตกลงมาในพื้นที่อย่างต่อเนื่อง ล่าสุด นายฤกษ์ จำปานิล ผู้อำนวยการโครงการส่งน้ำและบำรุงรักษาลำปาว จังหวัดกาฬสินธุ์ ยังคงสั่งการให้ทำการระบายน้ำลงพื้นที่ราบลุ่ม วันละ ๓๐ ล้าน ลบ.ม. แม้ว่าล่าสุดวันนี้จะมีน้ำเข้ามายังเขื่อนเพียง ๑๔ ล้าน ลบ.ม. เนื่องจากเขื่อนลำปาวยังคงมีปริมาณน้ำ อยู่เกณฑ์มาตรฐาน ที่ร้อยละ ๘๖ หรือ ๑,๖๕๗ ล้าน ลบ.ม. ซึ่งคาดว่าน้ำที่ระบายออกไปจะไหลลงลำน้ำชี ลำน้ำปาว และลำน้ำพาน แต่ปรากฏว่ายังพบปัญหาการจราจรทางน้ำ จึงทำให้ปริมาณน้ำในพื้นที่เพิ่มขึ้นใน ๕ อำเภอที่ประกอบด้วย อ.กมลาไสย อ.ร่องคำ อ.ยางตลาด อ.ฆ้องชัย และอ.เมืองกาฬสินธุ์ เป็นพื้นที่นาข้าวกว่า ๑.๒ แสนไร่ ได้ถูกน้ำท่วมเสียหายสิ้นเชิง เศรษฐกิจในพื้นที่ ก็ยังไม่สามารถประเมินได้ และบ้านเรือนราษฎรที่ได้รับผลกระทบ ๒,๑๕๖ หลังคาเรือน

นอกจากที่ ตำบลคอนสมบูรณ์ อำเภอยางตลาด ที่ถูกน้ำท่วม ๑,๑๐๐ ครัวเรือนได้รับผลกระทบยาวนาน รวมถึง ในเขตตำบลพาน อำเภอเมือง ได้รับผลกระทบ ๔ หมู่บ้าน และมีการอพยพประชาชนออกจากบ้าน ๙๖ ครอบครัว ซึ่งน้ำยังท่วม ชั่งทั้งบ้านและพื้นที่การเกษตร ประชาชนเริ่มป่วยเป็นโรคซึมเศร้าและโรคเท้าเปื่อย จำนวนมากและในบางคนก็ยังไม่ได้รับการดูแล ด้านสุขภาพจากหน่วยงานผู้รับผิดชอบในพื้นที่แต่อย่างใด จึงขอให้รัฐบาลมีคำสั่งการให้ สำนักงานสาธารณสุขจังหวัดกาฬสินธุ์ ส่งหมอ และพยาบาลมาดูแลพี่น้องประชาชนด้วย (ไอ เอ็น เอ็น)

น้ำยังท่วม ๒ ม.ใน อ.เสลภูมิ ร้อยเอ็ดสูงสุด ๔๐ ซม.

น้ำยังท่วม ๒ หมู่บ้าน ใน อ.เสลภูมิ จ.ร้อยเอ็ด สูงสุด ๔๐ ซม. กระทบ ๑๐๓ ครัวเรือน คาด ๑ เดือนแห้ง เร่งสำรวจ ความเสียหายในบริเวณที่ระดับน้ำลดลงจนแห้ง เพื่อส่งให้จังหวัดพิจารณาแนวทางให้ความช่วยเหลือผู้ที่ได้รับความเดือดร้อน ตามระเบียบของทางราชการต่อไป

นายสุรพร หมายเจริญ นายอำเภอเสลภูมิ จ.ร้อยเอ็ด เปิดเผยกับสำนักข่าวไอ.เอ็น.เอ็น. ว่า ขณะนี้ อ.เสลภูมิ ยังคงเหลือ พื้นที่ ๒ หมู่บ้าน ที่ยังประสบปัญหาน้ำจากแม่น้ำชีเอ่อล้นเข้าท่วมบ้านเรือนประชาชน รวมถึงพื้นที่การเกษตร ประกอบด้วย บริเวณ หมู่ ๕ บ้านคิ่งสะอาด ต.นาเลิง และ หมู่ ๔ บ้านโคกกุง ต.เกาะแก้ว วัตถุประสงค์ความสูงได้ประมาณ ๓๐ - ๔๐ ซม. ขึ้นอยู่กับ สภาพภูมิประเทศ รวมมีบ้านเรือนประชาชนได้รับผลกระทบ ๑๐๓ หลัง ทั้งนี้พบว่าปริมาณน้ำในลำน้ำชี มีแนวโน้มลดลงต่อเนื่อง วันละ ๓ - ๔ ซม. คาดว่าภายในเวลา ๑ เดือน สถานการณ์จะกลับเข้าสู่ภาวะปกติทุกจุด อย่างไรก็ตาม ล่าสุดหลายหน่วยงาน กำลังเร่งสำรวจความเสียหายในบริเวณที่ระดับน้ำลดลงจนแห้ง โดยตั้งเป้าว่าจะดำเนินการให้แล้วเสร็จก่อนวันที่ ๓๐ ส.ค. ๖๐ เพื่อส่งให้จังหวัดพิจารณาแนวทางให้ความช่วยเหลือผู้ที่ได้รับความเดือดร้อนตามระเบียบของทางราชการต่อไป (ไอ เอ็น เอ็น)

วารินชำราบท่วม ๒ สัปดาห์แล้ว ปชช. ๕ พันคนเดือดร้อน

เทศบาลเมืองวารินชำราบยังอ่วมท่วมมานาน ๒ สัปดาห์แล้ว บางพื้นที่ระดับน้ำกว่า ๒ เมตร คนกว่าครึ่งหมื่นเดือดร้อน คาดว่าอีกไม่ต่ำกว่า ๒ สัปดาห์สถานการณ์ถึงจะคลี่คลาย

นายจีระชัย ไกรกังวาร นายกเทศมนตรีเมืองวารินชำราบ จ.อุบลราชธานี เปิดเผย สำนักข่าวไอ.เอ็น.เอ็น. ว่า ขณะนี้ ระดับน้ำเพิ่มขึ้นเล็กน้อย อันเนื่องมาจากมวลน้ำจากทั้งแม่น้ำมูลและแม่น้ำชีไหลผ่าน ซึ่งทางเมืองวารินชำราบ อยู่ในพื้นที่ลุ่มต่ำที่สุดในจังหวัด คือระดับตลิ่ง ๗ เมตร แต่ขณะนี้น้ำสูงประมาณ ๘ เมตร ทำให้ ๑,๕๐๐ ครัวเรือน หรือประมาณ ๕,๐๐๐ คน ได้รับผลกระทบถูกน้ำท่วมขังเฉลี่ย ๑เมตร และในบางพื้นที่อาจสูงถึง ๒เมตร ซึ่งทางเจ้าหน้าที่ได้อพยพประชาชนบางส่วนกว่า ๒๐๐ ครัวเรือนมาอาศัยในศูนย์อพยพชั่วคราวบริเวณชุมชนเขตแก้ว ข้างสำนักงานที่ดินสาขา อ.วารินชำราบ แล้ว ซึ่งที่ผ่านมา ทางศูนย์เฉพาะกิจช่วยเหลือผู้ประสบอุทกภัยเทศบาลเมืองวารินชำราบ และเจ้าหน้าที่ของอำเภอ และเอกชน ได้ร่วมใจกันช่วยเหลือ ทั้งนำถุงยังชีพไปแจกจ่าย นำเรือพาคนเข้าออกบ้าน และคอยดูแลเรื่องไฟฟ้าและความปลอดภัยด้านอื่นๆ ไปจนกว่าหมดอุทกภัย ทั้งนี้ชาวเมืองวารินชำราบ ต้องประสบกับท่วมมาตั้งแต่วันที่ ๑ สิงหาคม นั้นเท่ากับท่วมมาแล้ว ๑๔ วัน และคาดว่าอีกไม่ต่ำกว่า ๒ สัปดาห์สถานการณ์ถึงจะคลี่คลาย

อย่างไรก็ตามในระยะยาว กำลังจะมีการหารือกับทางโยธาและผังเมืองจังหวัด ที่จะมีการยกระดับตลิ่งให้สูงขึ้น รวมไปถึง ให้ประชาชนมีการถมที่ให้สูงขึ้น เพื่อเป็นการแก้ปัญหาท่วมพื้นที่ลุ่มต่ำในอนาคตต่อไป (ไอ เอ็น เอ็น)

ภูเก็ตน้ำยังระบายไม่ทันเข้าท่วมหลายจุดทั้งโรงพักป่าตอง หมู่บ้านไทยใหม่ราไวย์

น้ำยังระบายไม่ทัน ท่วมขังอีกหลายจุด หน้า สภ.ป่าตอง อ.กะทู้ หมู่บ้านไทยใหม่ (ชาวเล) ต.ราไวย์ อ.เมืองภูเก็ต อ่วม ขณะที่ ผกก.ป่าตอง ยันน้ำท่วมไม่กระทบ เจ้าหน้าที่ยังให้บริการประชาชนตามปกติ ด้านเทศบาลตำบลราไวย์ เร่งสูบน้ำออกจากบ้านชาวไทยใหม่

จากกรณีฝนตกหนักติดต่อกันนานหลายชั่วโมง ทำให้หลายพื้นที่ในจังหวัดภูเก็ตมีน้ำท่วมขังหลายจุด ทั้งพื้นที่ป่าตอง พื้นที่ในตัวเมือง รวมทั้งพื้นที่ ต.ราไวย์ และอื่นๆ ทำให้การสัญจรในพื้นที่ภูเก็ตเป็นไปด้วยความลำบาก

ขณะที่บริเวณหน้าสถานีตำรวจป่าตอง หลังจากฝนตกหนักแบบไม่เว้นช่วง ทำให้น้ำท่วมหนักทะลักเข้าท่วมด้านหน้า และห้องรับแจ้งความคดี และห้องงานป้องกันและปราบปราม ซึ่งรถจักรยานยนต์ที่จอดอยู่บริเวณลานจอดรถหน้า สภ.ป่าตอง ได้รับความเสียหายหลายคัน ประชาชนไม่สามารถเดินทางไปแจ้งความได้ เนื่องจากน้ำท่วมสูงเกือบ ๑ เมตร ขณะนี้เจ้าหน้าที่ตำรวจจราจร สภ.ป่าตอง และเจ้าหน้าที่งานป้องกันและบรรเทาสาธารณภัยเทศบาลเมืองป่าตองกำลังเร่งระบายการจราจร คาดว่า หากฝนหยุดตกไม่นานการสัญจรคงเข้าสู่ภาวะปกติ

พ.ต.อ.ทัศนัย โอฬาริกเดช ผกก.สภ.ป่าตอง กล่าวว่า ขณะนี้ระดับน้ำท่วมที่หน้า สภ.ป่าตอง เริ่มลดลง ซึ่งสาเหตุที่เกิด น้ำท่วมในครั้งนี้เนื่องจากน้ำระบายไม่ทัน แต่เชื่อว่าถ้าฝนหยุดตกระดับน้ำก็จะลดลงอย่างรวดเร็ว ส่วนการบริการประชาชน ในทุกๆ ด้าน ยังสามารถให้บริการได้ตามปกติ แต่ประชาชนจะมีความลำบากในการเดินทางเนื่องจากระดับน้ำที่ท่วมขัง

ขณะนี้ทางเจ้าหน้าที่มูลนิธิกุศลธรรมภูเก็ต ได้นำเรือดิงกี้ขึ้นเตรียมพร้อมไว้ที่ศูนย์กุศลธรรมจุดป่าตอง เพื่อไว้คอยให้บริการ นักท่องเที่ยว และประชาชนที่มาใช้บริการโรงพยาบาลป่าตอง และพื้นที่อื่น ซึ่งขณะนี้พบว่า ฝนเริ่มหยุดตก คาดว่าน้ำท่วมในพื้นที่ ป่าตองจะค่อยลดลงคาดว่าไม่เกิน ๒ ชั่วโมงจะกลับเข้าสู่ภาวะปกติ

นอกจากนั้น พื้นที่บ้านไทยใหม่ ม.๒ ต.ราไวย์ อ.เมืองภูเก็ต หลังจากฝนตกต่อเนื่องตลอดทั้งคืนทำให้เกิดน้ำท่วมขัง ในหมู่บ้าน ทำให้ประชาชนหลายครัวเรือนได้รับความเดือดร้อน ขณะนี้ทางเทศบาลตำบลราไวย์ ได้สั่งให้เจ้าหน้าที่ป้องกันและบรรเทา สาธารณภัย เทศบาลตำบลราไวย์ นำเครื่องสูบน้ำ จำนวน ๒ เครื่อง เข้าไปดูดน้ำเพื่อระบายน้ำออกจากหมู่บ้านแล้ว

นายอรุณ โสฬส นายกเทศมนตรีตำบลราไวย์ กล่าวว่า ในพื้นที่ตำบลราไวย์ มีทั้งหมด ๗ หมู่บ้าน หลังจากฝนตกหนัก ต่อเนื่องตลอดทั้งคืนทำให้เกิดน้ำท่วมขังในพื้นที่บ้านชาวไทยใหม่ ซึ่งจุดดังกล่าวเป็นจุดต่ำ และและเป็นจุดรับน้ำมาจากด้านบน เพื่อไหลลงทะเล โดยการแก้ปัญหาเบื้องต้น ได้ให้เจ้าหน้าที่ป้องกันและบรรเทาสาธารณภัย เทศบาลตำบลราไวย์ นำเครื่องสูบน้ำ จำนวน ๒ เครื่อง มาสูบน้ำออกจากหมู่บ้าน

นอกจากนั้น ยังขอเครื่องสูบน้ำจากสำนักงานป้องกันและบรรเทาสาธารณภัยเขต ๑๘ มาเสริมอีก ๑ เครื่อง และตนได้รายงานเหตุการณ์เบื้องต้นให้ นายรภัทร ปลอดทอง ผู้ว่าราชการจังหวัดภูเก็ต ทราบแล้ว ซึ่งท่านจะเดินทางลงดูพื้นที่ ที่ประสบปัญหาด้วยตนเอง หากฝนยังตกต่อเนื่องแบบนี้ ตนได้สั่งการเจ้าหน้าที่ต้องเฝ้าระวังพื้นที่ตลอดเวลา (ผู้จัดการ)

กระป๋องน้ำปาลากพัดรถตกคลองดับ๑-เข้มเตือนภัย

จ.กระบี่ฝนหนักน้ำปาลากพัดรถตกคลองดับ๑ ขณะปก.เร่งเตือนพื้นที่เสี่ยงภัย ระวังเข้มห้ามสัญจรบนที่น้ำหลากผ่าน ทั้งนี้ทางเจ้าหน้าที่ได้แจ้งเตือนไปยังพื้นที่เสี่ยงภัยทั้ง ๘ อำเภอ แล้ว

นายไพศาล ขุนศรี หัวหน้าสำนักงานป้องกันและบรรเทาสาธารณภัยจังหวัดกระบี่ เปิดเผยสำนักข่าวไอเอ็นเอ็น ว่า ขณะนี้ในพื้นที่ฝนเริ่มลดลงบ้างเล็กน้อย แต่เนื่องจากปริมาณฝนที่ตกหนักมากในช่วงเมื่อวาน ส่งผลให้น้ำปาลากหลากท่วมถนน สายเขาประ- พรุเตียว พื้นที่ ม.๑ ต.พรุเตียว อ.เขาพนม ปริมาณน้ำ สูงกว่า ๑ เมตร และขณะนั้นได้มีประชาชนขับรถกระบะ มาบนถนนเส้นดังกล่าวทำให้ถูกกระแสน้ำพัดลงไปใคลองพรุเตียว เจ้าหน้าที่และชาวบ้านใช้เวลากว่า ๑ ชม. สามารถชักลากรถ กระบะขึ้นมาจากน้ำได้สำเร็จ ซึ่งผู้ขับขีรถกระบะที่เป็นผู้หญิงได้เสียชีวิต ซึ่งคาดว่าคนขับอาจจะไม่คาดคิดว่ากระแสน้ำจะมาเร็ว และแรงขนาดนี้ จึงไม่ได้ระมัดระวัง อย่างไม่รู้ตัว ในความสูญเสียครั้งนี้จะมีการมอบเงินช่วยเหลือเยียวยาต่อไป พร้อมกันนั้น ทางสำนักงานป้องกันและบรรเทาสาธารณภัยจังหวัดกระบี่ จะต้องมีการหารือกับหน่วยงานที่เกี่ยวข้อง เพื่อแจ้งไปยังประชาชน ในกรณีที่น่าปาลากเข้าท่วมถนน เพื่อเป็นการเตือนห้ามสัญจรบนถนนดังกล่าว ทั้งนี้ทางเจ้าหน้าที่ได้แจ้งเตือนไปยังพื้นที่เสี่ยงภัย ทั้ง ๘ อำเภอ แล้ว (ไอ เอ็น เอ็น)

ชาวตรังยังอ่วมผู้ว่าฯเตือน๑๐อำเภอเฝ้าระวัง

ชาวตรังยังอ่วม ฝนตกไม่หยุด ผู้ว่าฯประกาศเตือน๑๐อำเภอเฝ้าระวังน้ำท่วมฉับพลันน้ำป่าไหลหลาก ปภ.เร่งแจกเรือให้ อบต.ช่วยชาวบ้านยามฉุกเฉิน

ผู้สื่อข่าวรายงานว่า จ.ตรัง เกิดฝนตกหนักในช่วงบ่ายถึงค่ำหลายวันติดต่อกัน ทำให้เกิดการสะสมของมวลน้ำบนเทือกเขาบรรทัด และไหลลงสู่พื้นที่ราบลุ่มเชิงเขาทำให้เกิดน้ำป่าไหลหลากไปตามบ้านเรือนของชาวบ้านบริเวณพื้นที่ราบเชิงเขาพื้นที่ราบลุ่มริมแม่น้ำลำคลอง สร้างความเดือดร้อนให้แก่ประชาชนแล้วหลายพื้นที่ แต่ส่วนใหญ่จะน้ำมาเร็วและไปเร็ว ซึ่งพื้นที่ที่ยังคงมีสภาพน้ำท่วมถาวร และบ้านเรือนชาวบ้านประกอบด้วย ต.ช่อง ต.ละมอ,ต.นาหมื่นศรี อ.นาโยง, ต.ลำภูรา อ.ห้วยยอด, ต.ลิพังอ.ปะเหลียน และ ต.นาโยงใต้ อ.เมืองตรัง โดยเฉพาะที่หมู่ ๔ ต.นาโยงใต้ อ.เมือง ซึ่งเป็นหมู่บ้านที่มีน้ำท่วมซ้ำซาก เข้านี้ระดับน้ำท่วมถาวรทางเข้าหมู่บ้านและบ้านเรือนชาวบ้านสูงตั้งแต่๑๐-๕๐ เซนติเมตร ส่วนที่ต.ลิพัง อ.ปะเหลียน น้ำป่าได้หลากท่วม ๗ หมู่บ้านคือหมู่ ๑,๓,๔,๕ และ ๖ กว่า ๑๐๐หลังคาเรือนมาตั้งแต่เมื่อวันที่ ๑๓ส.ค.ซึ่งเข้านี้น้ำค่อนข้างตลกระด้างคิดว่าถ้าไม่มีฝนตกซ้ำในวันนี้ก็จะกลับเข้าสู่ภาวะปกติ ทั้งนี้ทางชาวบ้านได้จัดเวรยามร่วมกับเจ้าหน้าที่ อบต.ฝ่ายปกครอง ในการเฝ้าระวังสังเกตปริมาณน้ำที่ยังคงมีสีแดงเข้มและเอ่อล้นตลิ่ง ด้านทางสำนักงานป้องกันและบรรเทาสาธารณภัยจังหวัดตรังได้นำเรือท้องแบน ๒ ลำ และเรือไฟเบอร์ จำนวน ๗ ลำ ไปมอบให้ทาง อบต.ในพื้นที่ได้ใช้สำหรับการคอยอพยพช่วยเหลือประชาชนรวมทั้งคนเจ็บป่วยที่อาจจะต้องรีบไปโรงพยาบาล ด้านนายศิริพัฒน์ พัฒกุล ผู้ว่าราชการจังหวัดตรัง ได้ออกประกาศเตือนทางสถานีวิทยุกระจายเสียงให้ประชาชนในพื้นที่เสี่ยงภัยทั้ง ๑๐ อำเภอ ระวังน้ำท่วมฉับพลัน น้ำป่าไหลหลาก วาตภัย ดินโคลนถล่มและคลื่นลมแรงออกไปอีก โดยให้ทุกฝ่ายที่รับผิดชอบเตรียมพร้อมอุปกรณ์เครื่องมือและสถานที่ในการอพยพเคลื่อนย้ายประชาชน หากเกิดกรณีฉุกเฉินตลอด ๒๔ ชม. (เดลินิวส์)

พัทลุงฝนถล่มหนัก น้ำป่าท่วมสะพานขาด

เมืองลุงฝนถล่ม น้ำป่าเทือกเขาบรรทัดไหลท่วมแหล่งท่องเที่ยว ชัดสะพานขาดทำชาวบ้านอ่วม เตือนมวลน้ำป่าเข้า ต.ชะรัด อ.งหรา เตือนประชาชนรับมือ

ผู้สื่อข่าวรายงานว่า ที่จ.พัทลุง บนเทือกเขาในเขตรักษาพันธุ์สัตว์ป่าเทือกเขาบรรทัด มีฝนตกหนักตั้งแต่เมื่อคืนที่ผ่านมาทำให้เกิดน้ำป่าไหลหลากลงมาตามลำน้ำตกต่างๆในพื้นที่ อ.งหรา อ.ตะโหมด อ.ศรีนครินทร์ อ.ศรีบรรพต ซึ่งน้ำไหลแรงและมีสีแดงขุ่นอย่างต่อเนื่อง โดยเฉพาะ บริเวณน้ำตกไพรวัลย์ น้ำตกโนรา ต.คลองเฉลิม น้ำตกหอนานสูง น้ำตกปากวาง ต.คลองทรายขาว อ.งหรา มีน้ำป่าที่ไหลหลากและกระแสน้ำเชี่ยวกราก ส่วนที่สะพานข้ามคลองทรายขาว หมู่ที่ ๒ ต.คลองทรายขาว ถูกน้ำกัดเซาะสะพานปูน ที่ชาวบ้านใช้เดินทางระหว่างหมู่บ้านขาดหายไป นอกจากนี้ยังได้กัดเซาะตลิ่งทำให้สวนยางพาราของชาวบ้านล้มเสียหายไปหลายสิบต้น ซึ่งมวลน้ำที่ไหลผ่านน้ำตกดังกล่าว จะไหลหลากลงพื้นที่ลุ่มในพื้นที่ ต.ชะรัด อ.งหรา โดยคาดว่าหลังเที่ยง มวลน้ำก้อนดังกล่าวจะไหลหลากลงถึง ต.ชะรัด อ.งหรา ทางจังหวัดจึงได้ออกแจ้งเตือนประชาชนในพื้นที่ลุ่ม ต.ชะรัด ที่เสี่ยงน้ำท่วม เฝ้าระวังมวลน้ำดังกล่าวอย่างใกล้ชิด (เดลินิวส์)

สตูลน้ำท่วมสูงนักเรียนหมดทางไปโรงเรียน

น้ำท่วมสตูล กระทบเส้นทางการจราจร นร.ไม่สามารถเดินทางมาโรงเรียนได้ ขณะผู้ว่าฯ สั่งทุกฝ่ายเฝ้าระวังสถานการณ์และเตรียมอพยพประชาชน พร้อมลุยขีฟ ไร่รองรับตลอดเวลา

สถานการณ์น้ำท่วมในพื้นที่ จ.สตูล ขณะนี้หลายพื้นที่ยังส่งผลให้โรงเรียนในพื้นที่น้ำท่วมซ้ำซาก เบื้องต้น แม้ว่ายังสามารถจัดการเรียนการสอนได้ แต่เนื่องจากเส้นทางถูกน้ำท่วม ทำให้นักเรียนไม่สามารถเดินทางมาเรียนหนังสือได้เช่นเดียวกับโรงเรียนบ้านย่านซื่อ นักเรียนไม่สามารถเดินทางมาเล่าเรียนได้ เพราะ น้ำท่วมขังในเส้นทาง

ทั้งนี้ สถานการณ์น้ำท่วมในพื้นที่ อ.ควนกาหลง ,อ.ควนโดน ล่าสุดพบว่า ระดับน้ำเริ่มลดปริมาณลง ขณะที่ปัญหาน้ำท่วมบนเกาะหลีเป๊ะ นั้น ปัจจุบันพบว่าโรงเรียนยังสามารถเปิดเรียนได้ตามปกติ

ด้าน นายภัทรพนธ์ รัตนพิเชฏฐชัย ผู้ว่าราชการจังหวัดสตูล พร้อมเจ้าหน้าที่ที่เกี่ยวข้องเฝ้าระวังน้ำป่าไหลป่า น้ำทะเลหนุนเข้าท่วมพื้นที่ซ้ำซากและเตรียมอพยพประชาชน พร้อมลุยขีฟ ไร่รองรับตลอดเวลา (ไอ เอ็น เอ็น)

ฝนตกหนักดินถล่มในเซียร์ราลีโอนตายพุ่งกว่า ๓๐๐ คน

จำนวนผู้เสียชีวิตจากเหตุดินถล่มทับหมู่บ้านหลายแห่งในกรุงฟริทาวน์ เมืองหลวงของเซียร์ราลีโอน ซึ่งเป็นประเทศขนาดเล็กในแอฟริกาตะวันตก เพิ่มขึ้นมากกว่า ๓๐๐ คนแล้ว

สำนักข่าวต่างประเทศรายงานจากกรุงฟริทาวน์ ประเทศเซียร์ราลีโอน เมื่อวันที่ ๑๕ ส.ค. ว่าประธานาธิบดีเออร์เนสโต โบ โครมา ผู้นำเซียร์ราลีโอน แถลงว่าจำนวนผู้เสียชีวิตจากเหตุดินโคลนถล่มทับหมู่บ้านหลายแห่งในกรุงฟริทาวน์ ซึ่งเป็นผลจากฝนที่ตกลงมาอย่างหนักในฤดูมรสุม เมื่อวันจันทร์ที่ผ่านมา เป็นเหตุให้มีผู้เสียชีวิตอย่างน้อย ๓๑๒ คน และประชาชนอีกมากกว่า ๓,๐๐๐ คนต้องไร้ที่อยู่อาศัย โดยเฉพาะในเขตริเจนต์ซึ่งเป็นพื้นที่ได้รับผลกระทบมากที่สุด ซึ่งรัฐบาลกลางได้กำชับหน่วยงานทุกแห่งที่เกี่ยวข้องมอบความช่วยเหลือให้แก่ประชาชนอย่างสุดความสามารถ

ขณะเดียวกัน โครมายังประกาศสถานการณ์ฉุกเฉินในพื้นที่เกิดภัยพิบัติ และนอกจากนี้ยังวิงวอนให้ประชาชนแสดงความเป็นน้ำหนึ่งใจเดียวกันเพื่อร่วมกันฝ่าฝืนวิกฤตครั้งล่าสุดนี้ไปได้ โดยเซียร์ราลีโอนยังคงอยู่ในช่วงฟื้นฟูบ้านเมืองจากภัยสงครามกลางเมืองที่ยาวนาน และการแพร่ระบาดของเชื้อไวรัสอีโบล่า เมื่อปี ๒๕๕๗ ที่คร่าชีวิตประชาชนมากกว่า ๔,๐๐๐ คน

อย่างไรก็ตาม หลายฝ่ายประเมินว่าจำนวนผู้เสียชีวิตอาจเพิ่มสูงกว่านี้อีก และวิจารณ์การที่สำนักงานอุตุนิยมวิทยาแห่งชาติไม่ประกาศเตือนภัยการเกิดพายุฝนฟ้าคะนองรุนแรง ที่อาจก่อให้เกิดน้ำท่วมฉับพลันและดินถล่ม อีกทั้งยังไม่มีแผนแจ้งเตือนให้ประชาชนเตรียมพร้อมอพยพ อาจเป็นหนึ่งในปัจจัยสำคัญที่ส่งผลให้มีผู้เสียชีวิตเป็นจำนวนมาก

ทั้งนี้ เซียร์ราลีโอนเป็นประเทศขนาดเล็กตั้งอยู่ริมชายฝั่งทางตะวันตกของทวีปแอฟริกา ปัจจุบันมีประชากรประมาณ ๗ ล้านคน โดยราว ๑.๒ ล้านคนอาศัยอยู่ในกรุงฟริทาวน์ และถือเป็นหนึ่งในประเทศยากจนที่สุดในโลก จากการอยู่ในอันดับ ๑๗๙ จากทั้งหมด ๑๘๘ ประเทศตามการจัดอันดับดัชนีพัฒนามนุษย์ของโครงการพัฒนาแห่งสหประชาชาติ (เดลินิวส์)

ติดเครื่องต้นน้ำจาก๒๒เป็น๓๘เครื่องที่อุบลฯแล้ว

สำนักงานชลประทานที่ ๗เดินเครื่องเต็มกำลัง ติดตั้งเครื่องผลักดันน้ำจาก ๒๒ เป็น ๓๘ เครื่องที่อุบลฯแล้ว เร่งระบายลงแม่น้ำโขง

นายสมชาย คณาประเสริฐกุล ผู้อำนวยการสำนักงานชลประทานที่ ๗ กล่าวว่า ตามที่พล.อ.ฉัตรชัย สาริกัลยะ รัฐมนตรีว่าการกระทรวงเกษตรและสหกรณ์ได้กำชับให้กรมชลประทานติดตามสถานการณ์น้ำในลำนํ้ามูลและลำนํ้าก้าพร้อมให้ระบายน้ำลงสู่แม่น้ำโขงให้เร็วที่สุด นั้นกรมชลประทานโดยสำนักงานชลประทานที่ ๗ จึงได้ทำการติดตั้งเครื่องผลักดันน้ำเพิ่มเติม จากเดิม ๒๒ เครื่อง เป็น ๓๘ เครื่องแล้ว เมื่อวานนี้บริเวณสะพานพิบูลมังสาหารเหนือแก่งสะพือ อำเภอพิบูลมังสาหารขณะนี้เปิดเดินเครื่องทำงานแล้ว ซึ่งจะช่วยเร่งระบายน้ำในลำนํ้ามูล ออกสู่แม่น้ำโขงได้เร็วยิ่งขึ้น

นอกจากนี้ สำนักงานชลประทานที่ ๗ ได้เร่งปฏิบัติงานและติดตามให้ความช่วยเหลือพื้นที่ที่ได้รับผลกระทบจากภาวะน้ำท่วม บริเวณพื้นที่ลุ่มต่ำในเขตจังหวัดอุบลราชธานี โดยติดตั้งเครื่องสูบน้ำ และทำการสูบน้ำช่วยเหลือนาข้าวและพื้นที่เกษตรที่มีน้ำท่วมขังไปแล้ว ประมาณ ๑,๑๓๐ ไร่ จำนวน ๑๗๕ ครัวเรือน ดังนี้- บริเวณท้ายอ่างเก็บน้ำหนองช้างใหญ่ ต.หัวเรือ อ.เมือง ประมาณ ๓๐ไร่ จำนวน ๒๐ ครัวเรือน- บริเวณพื้นที่บ้านผักกะยำ หมู่ที่ ๘ ตำบลตระการ ประมาณ ๖๐๐ ไร่ จำนวน ๕๕ ครัวเรือน บริเวณพื้นที่บ้านนาดี หมู่ ๔ ตำบลท่าเมือง อำเภอดอนมดแดง ประมาณ ๕๐๐ ไร่ จำนวน ๑๐๐ ครัวเรือน (ไอ เอ็น เอ็น)