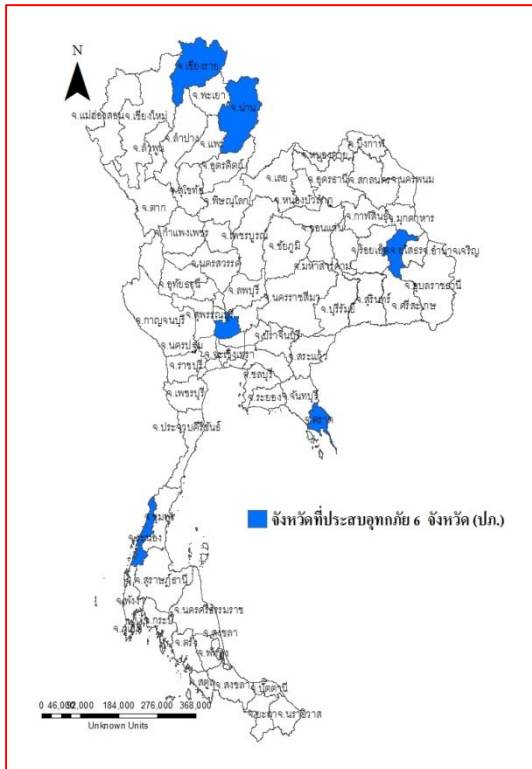




รายงานสถานการณ์น้ำ ศูนย์ป้องกันวิกฤติน้ำ กรมทรัพยากรน้ำ วันพฤหัสบดีที่ ๒๐ กรกฎาคม ๒๕๖๐

สภาวะอากาศ ประเทศไทยตอนบนยังคงมีฝนตกและมีฝนตกหนักบางแห่งในบริเวณภาคเหนือ ภาคตะวันออกเฉียงเหนือ และภาคตะวันออก สำหรับบริเวณทะเลอันดามันตอนบนคลื่นสูงประมาณ ๒ เมตร ชาวเรือควรเดินเรือด้วยความระมัดระวัง.



สถานการณ์น้ำ

กรมอุตุฯ เตรียมพร้อม ๔ ภาคฝน ๖๐% ภาคเหนือ-ภาคต่อ. ภาคอีสาน-กทม.

จ.เชียงใหม่ ฝนถล่มเชียงใหม่ทำน้ำป่าหลาก-ดินสไลด์ ใน ๔ อำเภอ

จ.พะเยา น้ำท่วม “ดอกคำใต้” คลี่คลายแล้ว

จ.น่าน น้ำเหนือมา..“เวียงสา น่าน” อ่วมต่อ

จ.อุดรธานี เตือนให้เฝ้าระวังอย่างใกล้ชิด

จ.ตาก ชายแดนตากฝนตกหนักแม่น้ำแม่ยวมระดับสูงขึ้น

จ.สุโขทัย ชลประทานสุโขทัยเร่งระบายน้ำเพื่อรับน้ำเหนือ

จ.พิจิตร เตือนประชาชนรับมือน้ำเหนือไหลบ่า

สถานการณ์น้ำต่างประเทศ

การช่วยเหลือ

จ.อ่างทอง วางแบรีเออร์ริมเจ้าพระยาหวั่นน้ำท่วมเขตศก.

สถานการณ์น้ำ

ระดับน้ำในแม่น้ำโขง : MRC: Mekong River Commission ณ วันที่ ๑๙ กรกฎาคม ๒๕๖๐ ที่สถานีเชียงแสน เชียงคาน หนองคาย นครพนม มุกดาหาร และโขงเจียม วัดได้ ๓.๘๗ ๑๐.๕๐ ๗.๑๑ ๙.๐๔ ๘.๖๗ และ ๙.๙๑ เมตร ตามลำดับ เปรียบเทียบกับตลิ่ง มีค่าเท่ากับ -๘.๙๓ -๕.๕๐ -๕.๐๙ -๓.๔๖. -๓.๓๓ และ -๔.๕๙ เมตร ตามลำดับ แนวโน้มระดับน้ำท่า สถานีเชียงคาน สถานีหนองคาย สถานีนครพนม สถานีมุกดาหาร สถานีอุบลราชธานี มีแนวโน้มระดับน้ำเพิ่มขึ้น สถานีเชียงแสน มีแนวโน้มระดับน้ำลดลง

ระดับน้ำและคุณภาพน้ำของกลุ่มน้ำสงขลา กลุ่มน้ำทะเลสาบสงขลา ปัจจุบันสถานการณ์น้ำในลำน้ำโดยทั่วไปยังคงอยู่ในภาวะปกติ (ระดับน้ำต่ำกว่าระดับตลิ่งต่ำสุด) ระดับน้ำในลำน้ำส่วนใหญ่มีแนวโน้มลดลงและเพิ่มขึ้นบางพื้นที่ทรงตัว (๑๕ ก.ค.- ๑๙ ก.ค.๒๕๖๐) ที่มา ระบบตรวจวัดสภาพทางไกลอัตโนมัติ กลุ่มน้ำทะเลสาบสงขลา กรมทรัพยากรน้ำ) สถานีคลองลำ อ.ศรีนครินทร์ จ.พัทลุง สถานีคลองนุ้ย อ.เมือง จ.พัทลุง สถานีคลองหระ อ.หาดใหญ่ จ.สงขลา สถานีคลองอู่ตะเภา อ.หาดใหญ่ จ.สงขลา สถานีคลองอู่ตะเภา อ.คลองหอยโข่ง จ.สงขลา สถานีคลองอู่ตะเภา อ.สะเตาะ จ.สงขลา วัดปริมาณน้ำได้ ๓.๔๐ * ๐.๗๐ ๗.๑๐ ๒๑.๖๐ และ ๔.๖๐ ลบม./วินาที

สถานีตรวจวัดระดับน้ำ (CCTV) ณ วันที่ ๑๗ กรกฎาคม ๒๕๖๐ การตรวจวัดระดับน้ำจากกล้อง (CCTV) ระดับน้ำส่วนใหญ่อยู่ในเกณฑ์ปกติ

จังหวัด	สถานที่ตั้งกล้อง	แม่น้ำ/ลุ่มน้ำ	วิกฤติ	วิกฤติ	ระดับน้ำ (ม.รทก.)			สถานการณ์	หมายเหตุ
			น้ำแล้ง	น้ำท่วม	พ.ศ.2560	พ.ศ.2560	พ.ศ.2560		
			ระดับน้อยกว่า	ระดับมากกว่า	14 ก.ค.	15 ก.ค.	17 ก.ค.		
จ.เชียงใหม่	ร.ร.เชียงใหม่คริสเตียน อ.เมือง	ปิง	-	-	N/A	N/A	N/A	น้ำปกติ	↔
จ.นครสวรรค์	บ้านหาดเสลา อ.เก้าเสี้ยว	ปิง	-	-	28.47	28.27	28.47	น้ำปกติ	↑
จ.แพร่	สะพานมหาโพธิ์ อ.เมือง	ยม	143.87	151.33	N/A	N/A	N/A	น้ำปกติ	↔
จ.สุโขทัย	สะพานศรีสังขานาลัย อ.ศรีสังขาน	ยม	60.14	71.78	64.10	63.00	62.50	น้ำปกติ	↓
จ.สุโขทัย	สะพานพระเมเีย อ.เมือง	ยม	42.48	48.59	48.25	48.00	47.05	น้ำปกติ	↓
จ.พิจิตร	สะพานโพทะเล อ.โพทะเล	ยม	22.58	30.63	27.80	28.00	28.20	น้ำปกติ	↑
จ.อุตรดิตถ์	สะพานท่าเสา อ.เมือง	น่าน	49.22	56.91	54.00	53.80	53.90	น้ำปกติ	↑
จ.พิษณุโลก	สะพานสุพรรณกัลยา อ.เมือง	น่าน	33.98	44.52	36.25	36.25	36.25	น้ำปกติ	↔
จ.เชียงใหม่	สถานีหัวฝาย อ.แม่สาย	แม่สาย/โขง	395.79	396.50	N/A	N/A	N/A	น้ำปกติ	↔
จ.หนองคาย	สูง.ส่วนอุทกหนองคาย อ.เมือง	โขง	157.85	166.70	N/A	N/A	N/A	น้ำปกติ	↔
จ.นครพนม	นครพนม อ.เมือง	โขง	135.21	144.28	N/A	N/A	N/A	น้ำปกติ	↔
จ.นครพนม	เทศบาล ต.นาแก อ.นาแก	หัวน้ำท่า/โขงอีสาน	139.05	142.42	142.03	142.33	142.63	น้ำปกติ	↑
จ.บุรีรัมย์	สตึก อ.สตึก	มูล	123.13	128.76	128.30	128.40	128.40	น้ำปกติ	↔
จ.สิงห์บุรี	เชิงสะพานสิงห์บุรี อ.เมือง	เจ้าพระยา	3.45	11.50	9.20	9.40	9.80	น้ำปกติ	↑
จ.อ่างทอง	บ้านยางมณี อ.โพธิ์ทอง	เจ้าพระยา	-	9.11	5.46	5.46	5.46	น้ำปกติ	↔
จ.ลพบุรี	บ้านบางปี อ.เมือง	เจ้าพระยา	-	10.75	N/A	N/A	N/A	น้ำปกติ	↔
จ.พระนครศรีอยุธยา	บ้านป้อม อ.พระนครศรีอยุธยา	เจ้าพระยา	-	-	2.75	2.80	2.95	น้ำปกติ	↑
จ.กรุงเทพฯ	สะพานพุทธ เขตธนบุรี	เจ้าพระยา	-	1.70	N/A	N/A	N/A	น้ำปกติ	↔
จ.พระนครศรีอยุธยา	อ.เสนา	น้อย/เจ้าพระยา	2.00	5.00	3.35	3.40	3.55	น้ำปกติ	↑
จ.อุทัยธานี	อุทัยธานีใหม่ อ.เมือง	เจ้าพระยา	-	-	18.70	18.70	18.70	น้ำปกติ	↔
จ.สมุทรสาคร	สะพานข้ามแม่น้ำท่าจีน 3 อ.เมือง	ท่าจีน	-5.11	0.57	-0.64	-0.64	-0.54	น้ำปกติ	↑
จ.นครพนม	สะพานหลวงพ่อบึง อ.นครไชยศรี	ท่าจีน	-3.16	2.21	1.26	1.21	1.16	น้ำปกติ	↓
จ.นครปฐม	สะพานข้ามแม่น้ำท่าจีน ทางหลวง 346 อ.บางสน	ท่าจีน	-4.57	0.21	-0.24	-0.24	-0.24	น้ำปกติ	↔
จ.สุพรรณบุรี	สะพานวัดพระรูป อ.เมือง	ท่าจีน	-1.26	2.75	3.10	3.20	2.50	น้ำปกติ	↓
จ.สุพรรณบุรี	สะพานข้ามแม่น้ำท่าจีน อ.สามชุก	ท่าจีน	1.55	5.18	4.56	4.56	4.56	น้ำปกติ	↔
จ.ชัยนาท	สะพานสามง่ามท่าโมล อ.หันคา	ท่าจีน	10.69	12.83	12.07	12.07	12.07	น้ำปกติ	↔
จ.จันทบุรี	ตรงข้ามวัดจันทนาราม อ.เมือง	จันทบุรี	0.20	3.73	N/A	N/A	N/A	น้ำปกติ	↔
จ.เพชรบุรี	เทศบาลเมืองเพชรบุรี อ.เมือง	เพชรบุรี	-	3.18	N/A	N/A	N/A	น้ำปกติ	↔
จ.ประจวบคีรีขันธ์	ร.ร.อนุบาลบางสะพาน อ.บางสะพาน	คลองบางสะพาน/ชายฝั่งทะเลตะวันตก	-	3.30	0.20	0.25	0.30	น้ำปกติ	↑
จ.สุราษฎร์ธานี	สกอ.สุราษฎร์ธานี อ.เมือง	ตาปี	-	2.28	N/A	N/A	N/A	น้ำปกติ	↔
จ.สงขลา	สถานีคลองอู่ตะเภาตอนล่าง อ.หาดใหญ่	ทะเลสาบสงขลา	-	-	0.10	0.10	0.10	น้ำปกติ	↔
จ.พัทลุง	สถานีคลองตะโหมด อ.ตะโหมด	ทะเลสาบสงขลา	-	-	21.60	21.60	21.65	น้ำปกติ	↑
จ.พัทลุง	สถานีลำปำ อ.เมือง	ทะเลสาบสงขลา	-	-	-1.80	-1.80	-1.95	น้ำปกติ	↓

*N/A คือ อ่านค่าระดับจากไม้วัดระดับ (Staff) ไม่ได้ / ไม้วัดระดับ (Staff) ชำรุด

**ม.รทก. คือ เมตรเทียบกับระดับน้ำทะเลปานกลาง

** ระดับน้ำทะเลปานกลาง (Mean Sea Level) หรือ จ.ท.ก. เป็นค่าการวัด ระดับน้ำทะเลขึ้นสูงสุด (High Tide: HT) และลงต่ำสุด (Low Tide: LT) ของแต่ละวัน ในช่วงระยะเวลาที่กำหนด แล้วนำค่าเฉลี่ยเป็นระดับน้ำทะเลปานกลาง สำหรับระยะเวลาที่ทำารรังวัดโดยทั่วไปจะต้องวัดเป็นเวลา ๑๘.๖ ปี ตามวัฏจักรของน้ำ ระดับน้ำทะเลปานกลางของแต่ละบริเวณทั่วโลกอาจมีความสูงไม่เท่ากัน

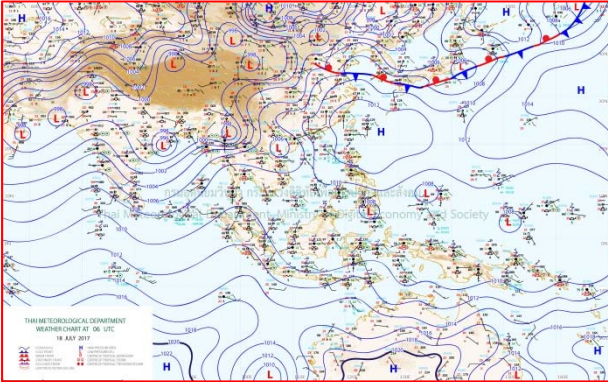
ในประเทศไทยใช้เวลาในการวัด ๕ ปี โดยเลือกที่ตำบลเกาะหลัก จังหวัดประจวบคีรีขันธ์ เป็นที่วัด แล้วนำมาหาค่าเฉลี่ย เพื่อใช้เป็นค่าระดับน้ำทะเลปานกลาง ให้มีค่า ๐.๐๐๐ เมตร ทำการถ่ายโยงมายังหมุด BM-A (ซึ่งถือว่าเป็นหมุดหลักฐานหมุดแรกของประเทศไทย) ซึ่งมีค่าระดับน้ำทะเลปานกลาง ๑.๔๔๗๗ เมตร

ปริมาณน้ำฝนสูงสุด (มม.)

จังหวัด	๑๔ ก.ค.๖๐	๑๕ ก.ค.๖๐	๑๖ ก.ค.๖๐	๑๗ ก.ค.๖๐	๑๘ ก.ค.๖๐
จ.แม่ฮ่องสอน.	๐.๕	๔.๗	๘.๑	๓๕.๘	๑๔.๕
จ.เชียงราย	๑๗.๘	๒๔.๑	๑๔.๙	๖๐.๔	๒๑.๒
จ.เชียงใหม่	๙.๐	๒๖.๓	๑๐.๑	๙๖.๙	๒๔.๗
จ.พะเยา	๕.๘	๑๖.๖	๔๖.๘	๙๐.๙	๓.๓
จ.น่าน	๔๐.๔	๓๐.๐	๔๒.๖	๑๔๕.๐	๒.๕
จ.ลำพูน	-	-	-	๒๐.๐	๐.๙
จ.ลำปาง	๓.๕	๘.๘	๑.๖	๒๕.๓	๓.๒
จ.แพร่	๘.๐	๒๐.๐	๐.๘	๑๒๕.๐	๑.๘
จ.อุตรดิตถ์	๕.๐	๙.๕	๑๐.๗	๓๕.๐	๒.๓
จ.สุโขทัย	๑๘.๕	-	๓๓.๐	๗.๓	๐.๔
จ.ตาก	๓๐.๕	๖.๖	๗.๙	๓๕.๓	๑๘.๘
จ.พิษณุโลก	๖๘.๔	๑๐.๐	๕.๔	๕๐.๘	๓๔.๐
จ.เพชรบูรณ์	๔.๔	๓.๖	๓๔.๖	๒๙.๑	๑๘.๙
จ.กำแพงเพชร	๑๓.๕	๑.๗	๔๗.๘	๑๕.๘	๙.๖
จ.พิจิตร	๐.๙	๐.๒	-	๓๕.๕	๖.๕
จ.หนองคาย	๕๕.๐	๑๐.๐	๕๕.๐	๔๕.๑	๓๙.๐
จ.เลย	๑๒.๗	๑๙.๐	๖.๕	๗๐.๘	๗๗.๕
จ.อุดรธานี	๖๗.๐	๑.๗	๗๐.๘	๕.๐	๗๘.๐
จ.หนองบัวลำภู	๓๐.๐	-	๑.๖	๔.๕	๒๕.๐
จ.นครพนม	๑๒๐.๐	๙๓.๕	๘๒.๐	๖๗.๓	๘๒.๕
จ.สกลนคร	๔๐.๕	๘๔.๒	๙๖.๓	๖๐.๐	๖๑.๓
จ.มุกดาหาร	๓๓.๐	๒๗.๐	๒๓.๐	๒๒.๓	๖๗.๐
จ.ขอนแก่น	๑๘.๕	๔๔.๕	๑๑.๖	๑๒.๐	๒.๗
จ.มหาสารคาม	๒.๕	๒๘.๐	๓๐.๐	๑.๑	๘.๐
จ.กาฬสินธุ์	๔๘.๖	๓๔.๐	๕๐.๐	๔๔.๐	๘๗.๐
จ.ร้อยเอ็ด	๕๖.๖	๑๖.๐	๓.๘	๑๙.๙	๑๖.๓
จ.ชัยภูมิ	๑๐.๐	-	๑๒.๔	๑๓.๐	๒๓.๐
จ.อุบลราชธานี	๗๐.๕	๔๐.๐	๖๘.๕	๓๑.๐	๖๕.๐
จ.อำนาจเจริญ	๕๔.๓	๕๐.๒	๓๐.๐	๓๖.๓	๕๐.๐
จ.ยโสธร	-	-	๕๔.๐	๒๔.๔	๓๕.๐
จ.สุรินทร์	๑.๑	-	๑๐.๖	๑๖.๙	๕๒.๓
จ.นครราชสีมา	๓.๘	๐.๓	๑๕.๐	๓๗.๐	-
จ.บุรีรัมย์	๑.๐	๐.๖	๒.๕	๒๔.๐	๑๓.๑
จ.ศรีสะเกษ	๑๕.๐	๐.๑	๑๔.๒	๐.๙	๕๔.๐

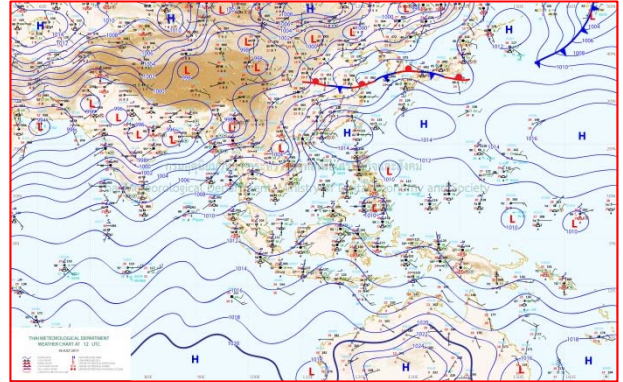


แผนที่อากาศ



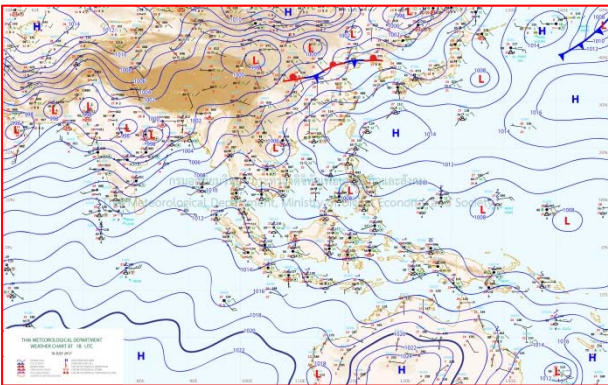
๑๘ ก.ค.๖๐ เวลา ๐๓:๐๐ น.

๑



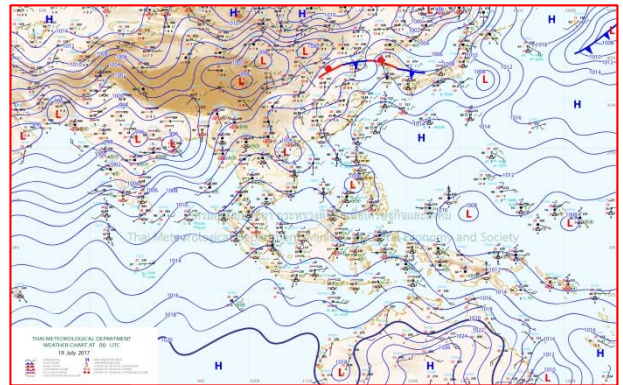
๑๘ ก.ค.๖๐ เวลา ๐๙:๐๐ น.

๒



๑๘ ก.ค.๖๐ เวลา ๑๕:๐๐ น.

๓



๑๘ ก.ค.๖๐ เวลา ๒๑:๐๐ น.

๔

รายงานปริมาณน้ำฝนจากกรมอุตุนิยมวิทยา

วันที่ 19 กรกฎาคม 2560

รายงานฝน เวลา 07.00 น. ของวันที่ 18 กรกฎาคม 2560

สถานีอุตุนิยมวิทยา					ปริมาณน้ำฝน24 ชม.(mm)	ปริมาณน้ำฝนสะสม(mm.)								
ภาคเหนือ					สูงสุด ของประเทศ	71.6	2,667.9	ภาคใต้ฝั่งตะวันออก						
สถานีอุตุนิยมวิทยา	ปริมาณน้ำฝน24 ชม.(mm)	ปริมาณน้ำฝนสะสม(mm.)	ปริมาณฝน ก.ค. (mm.)	สถานะฝนสะสม ปัจจุบันเทียบกับค่าเฉลี่ย 30 ปี	สูงสุด ของภาคเหนือ	24.7	1,103.3	สถานีอุตุนิยมวิทยา	ปริมาณน้ำฝน24 ชม.(mm)	ปริมาณน้ำฝนสะสม(mm.)	ปริมาณฝน (mm.)	สถานะฝนสะสม ปัจจุบันเทียบกับค่าเฉลี่ย 30 ปี		
					สูงสุด ของภาคกลาง	10.5	1,061.8						สูงสุด ของภาคตะวันออกเฉียงเหนือ	71.6
แม่ฮ่องสอน	-	410.5	226.9	ต่ำกว่า	สูงสุด ของภาคตะวันออก	50.3	2,404.2	เพชรบุรี	9.1	617.2	80.8	สูงกว่า		
ดอยอ่างขาง	24.7	923.0	***	***	สูงสุด ของภาคใต้ฝั่งตะวันออก	18.6	2,667.9	หนองพลับ สกษ.	5.6	523.2	96.0	สูงกว่า		
เชียงใหม่	21.2	1,082.4	310.9	สูงกว่า	สูงสุด ของภาคใต้ฝั่งตะวันตก	-	2,404.6	หัวหิน	3.2	655.8	93.0	สูงกว่า		
เชียงใหม่ สกษ.	5.2	957.3	302.5	สูงกว่า	ภาคตะวันออกเฉียงเหนือ				ประจวบคีรีขันธ์	6.8	1,023.9	109.3	สูงกว่า	
ทุ่งช้าง	1.9	767.4	328.2	ต่ำกว่า	สถานีอุตุนิยมวิทยา	ปริมาณน้ำฝน24 ชม.(mm)	ปริมาณน้ำฝนสะสม(mm.)	ปริมาณฝน (mm.)	สถานะฝนสะสม ปัจจุบันเทียบกับค่าเฉลี่ย 30 ปี	ชุมพร	5.9	1,354.4	179.0	สูงกว่า
พะเยา	0.5	614.2	141.8	สูงกว่า						สวี สกษ.	4.8	1,321.6	152.8	สูงกว่า
หัวฝาง	2.5	748.6	268.4	สูงกว่า	เลย สกษ.	ไม่มีฝน	792.1	157.4	สูงกว่า	เกาะสมุย	ฝนเล็กน้อย	1,486.8	116.3	สูงกว่า
เด่น	2.5	701.2	132.4	สูงกว่า	หนองคาย	1.2	936.8	281.4	สูงกว่า	สุราษฎร์ธานี	ไม่มีฝน	790.7	148.8	สูงกว่า
แม่สะเรียง	14.5	544.4	181.2	สูงกว่า	เลย	ไม่มีฝน	792.1	145.8	สูงกว่า	นครศรีธรรมราช	0.6	2,438.2	117.8	สูงกว่า
แม่ใจ สกษ.	-	-	169.5	ต่ำกว่า	อุดรธานี	6.7	883.1	210.9	สูงกว่า	นครศรีธรรมราช สกษ.	ฝนเล็กน้อย	2,667.9	181.4	สูงกว่า
เชียงใหม่	22.4	795.3	140.2	สูงกว่า	สกลนคร สกษ.	16.0	1,288.0	242.4	สูงกว่า	สุราษฎร์ธานี สกษ.	ไม่มีฝน	1,558.0	130.9	สูงกว่า
ลำปาง	-	733.7	134.6	สูงกว่า	สกลนคร	11.9	1,376.3	288.7	สูงกว่า	พระแสง สอท.	ไม่มีฝน	1,118.6	172.4	สูงกว่า
ลำพูน	0.9	675.1	117.0	สูงกว่า	นครพนม	46.0	1,411.6	503.0	สูงกว่า	ฉวาง	ไม่มีฝน	1,313.1	192.1	สูงกว่า
แพร่	1.8	712.1	154.2	สูงกว่า	นครพนม สกษ.	8.3	1,193.0	395.3	สูงกว่า	พัทลุง สกษ.	ไม่มีฝน	1,809.9	101.0	สูงกว่า
น่าน	ฝนเล็กน้อย	535.9	200.7	ต่ำกว่า	หนองบัวลำภู	1.6	816.7	***	***	สงขลา	ฝนเล็กน้อย	1,265.1	95.0	สูงกว่า
น่าน สกษ.	1.9	555.7	218.0	ต่ำกว่า	ขอนแก่น	2.3	596.8	173.3	สูงกว่า	หาดใหญ่	ไม่มีฝน	1,153.8	104.5	สูงกว่า
ลำปาง สกษ.	3.0	877.6	121.9	สูงกว่า	มหาสารคาม	8.0	707.2	160.0	สูงกว่า	ดอนขันธ์ สกษ.	ไม่มีฝน	1,246.0	127.0	สูงกว่า
อุดรดิตถ์	1.2	713.6	166.4	สูงกว่า	มุกดาหาร	56.0	1,125.8	231.9	สูงกว่า	สะเดา	ไม่มีฝน	813.5	101.2	สูงกว่า
สุโขทัย	ไม่มีฝน	736.2	147.5	สูงกว่า	นครราชสีมา	2.7	764.6	151.2	สูงกว่า	ปัตตานี	ไม่มีฝน	1,416.0	129.1	สูงกว่า
ศรีสะเกษ สกษ.	-	753.3	135.9	สูงกว่า	กาฬสินธุ์	71.6	733.5	238.0	สูงกว่า	ยะลา สกษ.	ไม่มีฝน	1,886.7	***	***
นลัมสีก	12.1	638.6	128.6	สูงกว่า	ชัยภูมิ	4.0	650.1	110.4	สูงกว่า	นราธิวาส	18.6	2,240.2	134.0	สูงกว่า
แม่สอด	18.8	522.2	329.0	ต่ำกว่า	ร้อยเอ็ด สกษ.	12.7	709.6	182.9	สูงกว่า	ภาคใต้ฝั่งตะวันตก				
ตาก	3.4	515.9	87.7	สูงกว่า	ร้อยเอ็ด	16.3	742.5	195.9	สูงกว่า	สถานีอุตุนิยมวิทยา	ปริมาณน้ำฝน24 ชม.(mm)	ปริมาณน้ำฝนสะสม(mm.)	ปริมาณฝน (mm.)	สถานะฝนสะสม ปัจจุบันเทียบกับค่าเฉลี่ย 30 ปี
เชียงใหม่	2.2	577.7	66.7	สูงกว่า	อุบลราชธานี (ศูนย์ฯ)	18.1	983.9	254.4	สูงกว่า					
พิษณุโลก	11.3	822.6	179.4	สูงกว่า	อุบลราชธานี สกษ.	20.2	984.6	279.9	สูงกว่า	ตะกั่วป่า	ไม่มีฝน	2,144.60	451.60	สูงกว่า
เพชรบูรณ์	18.9	811.9	148.8	สูงกว่า	ศรีสะเกษ	31.8	815.3	180.8	สูงกว่า	กระบี่	ไม่มีฝน	1,361.50	201.10	สูงกว่า
กำแพงเพชร	9.7	1,103.3	159.4	สูงกว่า	ท่าตูม	9.4	555.5	218.2	ต่ำกว่า	ภูเก็ต	ไม่มีฝน	1,183.90	258.20	สูงกว่า
อุ้มผาง	17.3	660.8	231.6	ต่ำกว่า	นครราชสีมา	ฝนเล็กน้อย	885.0	120.9	สูงกว่า	ภูเก็ต (ศูนย์ฯ)	ไม่มีฝน	1,256.10	261.50	สูงกว่า
พิจิตร สกษ.	6.5	648.3	164.1	สูงกว่า	สุรินทร์	52.3	773.3	221.3	สูงกว่า	เกาะลันตา	ไม่มีฝน	1,228.70	296.30	สูงกว่า
ดอนเจดีย์ สกษ.	14.8	587.2	82.4	สูงกว่า	สุรินทร์ สกษ.	-	783.5	215.0	สูงกว่า	ตรัง	ไม่มีฝน	1,519.60	258.50	สูงกว่า
วิเชียรบุรี	1.4	718.6	145.9	สูงกว่า	ไซคซัน	ฝนเล็กน้อย	645.9	118.9	สูงกว่า	สตูล	ไม่มีฝน	1,141.20	230.60	สูงกว่า
ภาคกลาง					ปากช่อง สกษ.	ไม่มีฝน	744.7	106.2	สูงกว่า	สรุปปริมาณฝนมาก สถานีอุตุนิยมวิทยา ปริมาณน้ำฝน24 ชม.(mm) ปริมาณน้ำฝนสะสม(mm.)				
สถานีอุตุนิยมวิทยา	ปริมาณน้ำฝน24 ชม.(mm)	ปริมาณน้ำฝนสะสม(mm.)	ปริมาณฝน ก.ค. (mm.)	สถานะฝนสะสม ปัจจุบันเทียบกับค่าเฉลี่ย 30 ปี	นางรอง	0.6	610.2	148.0	สูงกว่า					
นครสวรรค์	0.4	1,005.8	148.0	สูงกว่า	บุรีรัมย์	-	875.7	222.5	สูงกว่า					
ตากฟ้า สกษ.	0.6	823.4	159.1	สูงกว่า	ภาคตะวันออก					1	กาฬสินธุ์	71.6	733.5	
ชัยนาท สกษ.	0.3	542.8	145.1	สูงกว่า	สถานีอุตุนิยมวิทยา	ปริมาณน้ำฝน24 ชม.(mm)	ปริมาณน้ำฝนสะสม(mm.)	ปริมาณฝน (mm.)	สถานะฝนสะสม ปัจจุบันเทียบกับค่าเฉลี่ย 30 ปี	2	นครนายก	68.0	1,350.3	
อุทัยธานี	ฝนเล็กน้อย	678.5	180.8	สูงกว่า	นครนายก	68.0	1,350.3	***	***	3	มุกดาหาร	56.0	1,125.8	
พระนครศรีอยุธยา	1.8	664.1	***	***	ปราจีนบุรี	15.2	898.8	271.9	สูงกว่า	4	สุรินทร์	52.3	773.3	
บัวชุม	1.3	585.3	117.0	สูงกว่า	กบินทร์บุรี	1.7	1,086.5	241.2	สูงกว่า	5	เกาะสีชัง	50.3	536.4	
ปทุมธานี สกษ.	1.5	993.9	140.4	สูงกว่า	สระแก้ว	17.7	751.7	198.4	สูงกว่า	ปริมาณฝนสูงสุด ปริมาณน้ำฝนสูงสุด				
สมุทรปราการ สกษ.	6.1	762.0	***	***	ฉะเชิงเทรา	7.9	1,132.9	190.5	สูงกว่า	ฝนสะสมสูงสุด นครศรีธรรมราช สกษ. ฝนเล็กน้อย 2,667.9				
ทองผาภูมิ	10.5	742.0	323.2	ต่ำกว่า	ชลบุรี	35.9	826.3	140.6	สูงกว่า	ศูนย์ป้องกันวิกฤตการณ์ทรัพยากรน้ำ ศูนย์เมขลา				
สุพรรณบุรี	ฝนเล็กน้อย	520.8	98.8	สูงกว่า	เกาะสีชัง	50.3	536.4	123.4	สูงกว่า					
ลพบุรี	0.1	635.5	120.1	สูงกว่า	พัทลุง	23.8	520.3	97.4	ต่ำกว่า					
สุโขทัย สกษ.	0.1	396.6	102.6	สูงกว่า	ฉะเชิงเทรา	5.0	892.6	166.4	สูงกว่า					
สนามบินสุวรรณภูมิ	3.2	521.4	210.5	ต่ำกว่า	แหลมฉบัง	22.0	609.8	104.9	สูงกว่า					
สมุทรสงคราม	2.4	706.1	***	***	สัตหีบ	32.0	820.8	107.5	สูงกว่า					
กาญจนบุรี	1.5	563.9	102.9	สูงกว่า	ระยอง	22.6	953.7	171.8	สูงกว่า					
นครปฐม	0.6	552.1	127.5	สูงกว่า	หัวหิน	18.7	731.5	123.2	ต่ำกว่า					
กรุงเทพฯ บางนา สกษ.	ฝนเล็กน้อย	949.6	131.3	สูงกว่า	จันทบุรี	15.4	2,206.6	483.2	สูงกว่า					
กรุงเทพฯ ท่าเรือคลองเตย	-	914.8	182.8	สูงกว่า	พัลวัน สกษ.	28.2	2,404.2	490.4	สูงกว่า					
กรุงเทพฯ หนองจอก	ไม่มีฝน	1,061.8	175.1	สูงกว่า	ตราด	14.4	2,365.7	971.6	สูงกว่า					
สนามบินดอนเมือง	ฝนเล็กน้อย	-	159.1	ต่ำกว่า										
ปาร์ก	2.5	-	81.0	ต่ำกว่า										
ราชบุรี	7.7	485.8	190.5	ต่ำกว่า										

สัญลักษณ์ ***ไม่มีข้อมูล - ยังไม่ได้รับรายงาน/ไม่มีข้อมูล/ไม่มีฝน

หมายเหตุ ได้รับรายงานเพิ่มเติมโดยการบันทึกของเจ้าหน้าที่เป็นรายวัน ณ เวลา 07:00 น.

ปริมาณฝนสูงสุดเท่ากับ 87.0 มม. ที่ อ.ดอนจาน จ.กาฬสินธุ์

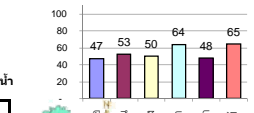
รายงานสรุปสภาพน้ำในอ่างเก็บน้ำขนาดใหญ่และขนาดกลาง

รายงานสถานการณ์ ณ. วันที่ 19 กรกฎาคม 2560

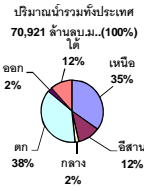
ปริมาณน้ำในอ่างที่ใช้การได้ในสัปดาห์นี้ + มากกว่า / - น้อยกว่า สัปดาห์ก่อน 769.80 ล้าน ลบ.ม.

สรุปสถานการณ์ปริมาณน้ำในอ่างเก็บน้ำที่ใช้ในกิจกรรมทั่วประเทศ น้อยกว่าปริมาณน้ำไหลเข้าอ่าง เมื่อเทียบกับสัปดาห์ที่ผ่านมา สถานการณ์อยู่ระหว่างเก็บกักน้ำ

% ปริมาณน้ำรวมแต่ละภาคปัจจุบัน



คงที่	3	อ่าง
ลดลง	10	อ่าง
เพิ่มขึ้น	25	อ่าง



เปรียบเทียบปริมาณน้ำรวม
ทั่วประเทศปัจจุบัน
กับปี 60 และ ปี 59

วันที่ 19 กรกฎาคม 2560 เท่ากับ
39,980 ล้าน ลบ.ม. หรือ เท่ากับ
56%
วันที่ 19 กรกฎาคม 2559 เท่ากับ
32,293 ล้าน ลบ.ม. หรือ เท่ากับ
46%

ภาค	สถานการณ์ปริมาณน้ำในอ่าง				ปริมาณน้ำ เปลี่ยนแปลง (ล้าน ม.³)	สถานะ
	ลดลง (แห่ง)	คงที่ (แห่ง)	เพิ่มขึ้น (แห่ง)	รวม (แห่ง)		
ภาคเหนือ	1	1	5	7	343.00	ปริมาณน้ำในอ่างเก็บน้ำเพิ่มขึ้น
ภาคตะวันออกเฉียงเหนือ	4	1	7	12	120.00	ปริมาณน้ำในอ่างเก็บน้ำเพิ่มขึ้น
ภาคกลาง	-	-	3	3	35.00	ปริมาณน้ำในอ่างเก็บน้ำเพิ่มขึ้น
ภาคตะวันออก	-	-	2	2	240.00	ปริมาณน้ำในอ่างเก็บน้ำเพิ่มขึ้น
ภาคตะวันออก	3	1	6	10	40.80	ปริมาณน้ำในอ่างเก็บน้ำเพิ่มขึ้น
ภาคใต้	2	-	2	4	-9.00	ปริมาณน้ำในอ่างเก็บน้ำลดลง
รวมทั้งประเทศ	10	3	25	38	769.80	ปริมาณน้ำในอ่างเก็บน้ำเพิ่มขึ้น

ภาค อ่างเก็บน้ำ เชื้อน	ความจุ ที่ รอก. (ล้าน ม.³)	ปริมาณน้ำ ที่ใช้งาน ไม่ได้ (ล้าน ม.³)	ใช้การ ได้จริง (ล้าน ม.³)	ปริมาณน้ำรวม		ปัจจุบัน วันที่ 19 กรกฎาคม 2560				สัปดาห์ก่อน วันที่ 13 กรกฎาคม 2560				ปริมาณน้ำ + เพิ่มขึ้น - ลดลง (ล้าน ม.³)	สถานการณ์ ในอ่าง			
				วันที่ 19 กรกฎาคม 2559	%	ปริมาณน้ำรวม		ปริมาณน้ำใช้การได้จริง		ปริมาณน้ำรวม		ปริมาณน้ำใช้การได้จริง						
						ปริมาณน้ำ (ล้าน ม.³)	%	ปริมาณน้ำ (ล้าน ม.³)	%	ปริมาณน้ำ (ล้าน ม.³)	%	ปริมาณน้ำ (ล้าน ม.³)	%					
ภาคเหนือ (7)																		
1	ภูมิพล (2)	ดาก	13,462	3,800	9,662	4,153	31%	6,058	45%	2,258	17%	6,023	45%	2,223	17%	35.00	เพิ่มขึ้น	
2	สิริกิติ์ (2)	อุดรดิตถ์	9,510	2,850	6,660	3,873	41%	4,781	50%	1,931	20%	4,552	48%	1,702	18%	229.00	เพิ่มขึ้น	
3	แม่โจ้	เชียงใหม่	265	12	253	55	21%	103	39%	91	34%	91	34%	79	30%	12.00	เพิ่มขึ้น	
4	แม่กวง	เชียงใหม่	263	14	249	41	16%	48	18%	34	13%	50	19%	36	14%	-2.00	ลดลง	
5	กัณโถ	ลำปาง	106	3	103	46	43%	72	68%	69	65%	72	68%	69	65%	-	คงที่	
6	กัณโถ	ลำปาง	170	6	164	42	25%	119	70%	113	66%	107	63%	101	59%	12.00	เพิ่มขึ้น	
7	แก่งคอย	พิษณุโลก	939	43	896	437	47%	475	51%	432	46%	418	45%	375	40%	57.00	เพิ่มขึ้น	
	รวมภาคเหนือ		34,85%	24,715	17,987	8,647	35%	11,656	47%	4,928	20%	11,313	46%	4,585	19%	343.00	เพิ่มขึ้น	
ภาคตะวันออกเฉียงเหนือ (12)																		
8	ห้วยหลวง	อุดรธานี	136	7	129	30	22%	72	53%	65	48%	77	57%	70	51%	-5.00	ลดลง	
9	น้ำพอง	สกลนคร	520	45	475	166	32%	380	73%	335	64%	334	64%	289	56%	46.00	เพิ่มขึ้น	
10	น้ำพอง (2)	สกลนคร	165	8	157	31	19%	85	52%	77	47%	76	46%	68	41%	9.00	เพิ่มขึ้น	
11	จำปาศักดิ์ (2)	ชัยภูมิ	164	37	127	63	38%	88	54%	51	31%	90	55%	53	32%	-2.00	ลดลง	
12	อุบลรัตน์ (2)	ขอนแก่น	2,431	581	1,850	571	23%	1,317	54%	736	30%	1,380	57%	799	33%	-63.00	ลดลง	
13	ลำปาว	กาฬสินธุ์	1,980	100	1,880	531	27%	981	50%	881	44%	927	47%	827	42%	54.00	เพิ่มขึ้น	
14	ลำคอง	นครราชสีมา	314	22	292	62	20%	80	25%	58	18%	78	25%	56	18%	2.00	เพิ่มขึ้น	
15	ลำพระเพลิง	นครราชสีมา	155	1	154	19	12%	95	61%	94	61%	98	63%	97	63%	-3.00	ลดลง	
16	มูลขาม	นครราชสีมา	141	7	134	31	22%	68	48%	61	43%	65	46%	58	41%	3.00	เพิ่มขึ้น	
17	ลำแจะ	นครราชสีมา	275	7	268	47	17%	133	48%	126	46%	127	46%	120	44%	6.00	เพิ่มขึ้น	
18	ลำนางรอง	บุรีรัมย์	121	3	118	58	48%	77	64%	74	61%	77	64%	74	61%	-	คงที่	
19	สิรินธร (2)	อุบลราชธานี	1,966	831	1,135	1,086	55%	1,047	53%	216	11%	974	50%	143	7%	73.00	เพิ่มขึ้น	
	รวมภาคตะวันออกเฉียงเหนือ		11.80%	8,369	1,649	6,720	32%	4,423	53%	2,774	33%	4,304	51%	2,654	32%	120.00	เพิ่มขึ้น	
ภาคกลาง (3)																		
20	ป่าสักชลสิทธิ์	ลพบุรี	960	3	957	271	28%	395	41%	392	41%	364	38%	361	38%	31.00	เพิ่มขึ้น	
21	ห้วยเสลา	อุทัยธานี	160	17	143	42	26%	120	75%	103	64%	118	74%	101	63%	2.00	เพิ่มขึ้น	
22	กระเสียว	สุพรรณบุรี	240	40	200	65	27%	167	70%	127	53%	165	69%	125	52%	2.00	เพิ่มขึ้น	
	รวมภาคกลาง		1.92%	1,360	60	1,300	37%	682	50%	622	46%	647	48%	587	43%	35.00	เพิ่มขึ้น	
ภาคตะวันออก (2)																		
23	ศรีนครินทร์ (2)	กาญจนบุรี	17,745	10,265	7,480	11,515	65%	12,698	72%	2,433	14%	12,657	71%	2,392	13%	41.00	เพิ่มขึ้น	
24	วชิราลงกรณ (2)	กาญจนบุรี	8,860	3,012	5,848	3,775	43%	4,410	50%	1,398	16%	4,211	48%	1,199	14%	199.00	เพิ่มขึ้น	
	รวมภาคตะวันออก		37.51%	26,605	13,277	13,328	57%	17,108	64%	3,831	14%	16,868	63%	3,591	13%	240.00	เพิ่มขึ้น	
ภาคใต้ (4)																		
25	ขุนด่าน	นครนายก	224	5.00	219	81	36%	79	35%	74	33%	67	30%	62	28%	12.00	เพิ่มขึ้น	
26	คลองลี้	ฉะเชิงเทรา	420	30.00	390	81	19%	151	36%	121	29%	150	36%	120	29%	1.00	เพิ่มขึ้น	
27	บางพระ (3)	ชลบุรี	117	12.00	105	17	15%	76	65%	64	55%	74	63%	62	53%	2.00	เพิ่มขึ้น	
28	หนองปลาไหล (3)	ระยอง	164	13.75	150	52	32%	125	76%	111	68%	130	79%	116	71%	-5.00	ลดลง	
29	ประแสร์ (3)	ระยอง	295	20.00	275	130	44%	139	47%	119	40%	136	46%	116	39%	3.00	เพิ่มขึ้น	
30	มาบประชัน (3)	ระยอง	17	0.72	16	6	36%	9	55%	8	50%	9	55%	8.39	51%	-0.04	ลดลง	
31	หนองค้อ (3)	ระยอง	21	1.00	20	3	14%	13	61%	12	57%	13	59%	11.73	55%	0.41	เพิ่มขึ้น	
32	ดอกกรวย (3)	ระยอง	79	3.00	76	14	18%	63	79%	60	75%	63	79%	59.52	75%	-	คงที่	
33	คลองใหญ่ (3)	ระยอง	45	3.00	42	30	65%	34	75%	31	68%	37	80%	33.51	74%	-2.56	ลดลง	
34	นฤมิตรพัฒนา	ปราจีนบุรี	295	19.00	276	26	9%	113	38%	94	32%	83	28%	64.00	22%	30.00	เพิ่มขึ้น	
	รวมภาคใต้		2.37%	1,678	107	1,570	26%	802	48%	694	41%	761	45%	653	39%	40.80	เพิ่มขึ้น	
ภาคใต้ (4)																		
35	แก่งกระจาน	เพชรบุรี	710	65	645	210	30%	291	41%	226	32%	290	41%	225	32%	1.00	เพิ่มขึ้น	
36	ปราณบุรี	ประจวบคีรีขันธ์	391	18	373	47	12%	175	45%	157	40%	168	43%	150	38%	7.00	เพิ่มขึ้น	
37	รัชชประภา (2)	สุราษฎร์ธานี	5,639	1,352	4,287	4,088	72%	3,944	70%	2,592	46%	3,949	70%	2,597	46%	-5.00	ลดลง	
38	บางยาง (2)	ยะลา	1,454	276	1,178	497	34%	900	62%	624	43%	912	63%	636	44%	-12.00	ลดลง	
	รวมภาคใต้		11.55%	8,194	1,711	6,483	48%	5,310	65%	3,599	44%	5,319	65%	3,608	44%	-9.00	ลดลง	
	รวมทั้งประเทศ		100%(38)	70,921	23,532	47,388	32,293	46%	39,980	56%	16,448	23%	39,211	55%	15,678	22%	769.80	เพิ่มขึ้น

ที่มาข้อมูล : ตารางสรุปสภาพน้ำในอ่างเก็บน้ำขนาดใหญ่ทั่วประเทศ และตารางสรุปสภาพน้ำในอ่างเก็บน้ำภาคตะวันออก กรมชลประทาน

หมายเหตุ :

- อ่างเก็บน้ำขนาดใหญ่ หมายถึง อ่างเก็บน้ำที่มีความจุตั้งแต่ 100 ล้าน ลบ.ม. ขึ้นไป
- เป็นอ่างเก็บน้ำอยู่ในความรับผิดชอบของการไฟฟ้าฝ่ายผลิตแห่งประเทศไทย (10) นอกนั้นอยู่ในความรับผิดชอบของกรมชลประทาน (28)
- เป็นอ่างเก็บน้ำขนาดกลางที่มีความสำคัญต่อการอุตสาหกรรมและการประมง ของลุ่มน้ำชายฝั่งทะเลตะวันออก
- ที่มา : กรมชลประทาน และการไฟฟ้าฝ่ายผลิตแห่งประเทศไทย
- จังหวัดที่มีอ่างเก็บน้ำขนาดใหญ่มีจำนวน 26 จังหวัด ไม่มี 50 จังหวัด

รท. หมายถึง ระดับเก็บกักของอ่าง



ศูนย์ข้อมูล



ศูนย์ป้องกันกักตุนน้ำ กรมทรัพยากรน้ำ

ลำดับของเขื่อนตามความจุ

- ศรีนครินทร์ 2.ภูมิพล 3.สิริกิติ์ 4.วชิราลงกรณ 5.รัชชประภา
- ลุมพินี 7.สิรินธร 8.บางยาง 9.ลำปาว 10.ป่าสัก

ลำดับของเขื่อนตามปริมาณน้ำใช้การได้

- ภูมิพล 2.ศรีนครินทร์ 3.สิริกิติ์ 4.วชิราลงกรณ 5.รัชชประภา
- ลำปาว 7.ลุมพินี 8.บางยาง 9.สิรินธร 10.ป่าสัก

เตรียมพร้อมภาคฝน๖๐% เหนือ-ตอ.-อีสาน-กทม.

กรมอุตุนิยมวิทยารายงานลักษณะอากาศทั่วไปว่า ประเทศไทยตอนบนยังคงมีฝนตกและมีฝนตกหนักบางแห่ง ในบริเวณภาคเหนือ ภาคตะวันออกเฉียงเหนือ และภาคตะวันออก สำหรับบริเวณทะเลอันดามันตอนบนคลื่นสูงประมาณ ๒ เมตร ชาวเรือควรเดินเรือด้วยความระมัดระวัง

พยากรณ์อากาศสำหรับประเทศไทยตั้งแต่เวลา ๐๖:๐๐ วันนี้ ถึง ๐๖:๐๐ วันพรุ่งนี้.

ภาคเหนือ มีฝนฟ้าคะนอง ร้อยละ ๖๐ ของพื้นที่ และมีฝนตกหนักบางแห่ง บริเวณจังหวัดแม่ฮ่องสอน เชียงใหม่ ตาก กำแพงเพชร พิจิตร พิษณุโลก และเพชรบูรณ์ อุณหภูมิต่ำสุด ๒๓-๒๔ องศาเซลเซียส อุณหภูมิสูงสุด ๒๘-๓๒ องศาเซลเซียส ลมตะวันตกเฉียงใต้ ความเร็ว ๑๐-๒๕ กม./ชม.

ภาคตะวันออกเฉียงเหนือ มีฝนฟ้าคะนอง ร้อยละ ๖๐ ของพื้นที่ และมีฝนตกหนักบางแห่ง ส่วนมากบริเวณจังหวัดเลยหนองบัวลำภู อุดรธานี นครพนม สกลนคร ชัยภูมิ มุกดาหาร อำนาจเจริญ อุบลราชธานี ศรีสะเกษ และสุรินทร์ อุณหภูมิต่ำสุด ๒๓-๒๔ องศาเซลเซียส อุณหภูมิสูงสุด ๓๐-๓๓ องศาเซลเซียส ลมตะวันตกเฉียงใต้ ความเร็ว ๑๐-๓๐ กม./ชม.

ภาคกลาง มีฝนฟ้าคะนอง ร้อยละ ๔๐ ของพื้นที่ และมีฝนตกหนักบางแห่ง บริเวณจังหวัดกาญจนบุรี อุทัยธานี และนครสวรรค์ อุณหภูมิต่ำสุด ๒๓-๒๔ องศาเซลเซียส อุณหภูมิสูงสุด ๓๐-๓๒ องศาเซลเซียส ลมตะวันตกเฉียงใต้ ความเร็ว ๑๐-๓๐ กม./ชม.

ภาคตะวันออก มีเมฆเป็นส่วนมาก กับมีฝนฟ้าคะนอง ร้อยละ ๖๐ ของพื้นที่ และมีฝนตกหนักบางแห่ง บริเวณจังหวัดชลบุรี ระยอง จันทบุรี และตราด อุณหภูมิต่ำสุด ๒๓-๒๖ องศาเซลเซียส อุณหภูมิสูงสุด ๒๗-๓๒ องศาเซลเซียส ลมตะวันตกเฉียงใต้ ความเร็ว ๑๕-๓๕ กม./ชม. ทะเลมีคลื่นสูง ๑-๒ เมตร ส่วนบริเวณที่มีฝนฟ้าคะนองคลื่นสูงประมาณ ๒ เมตร

ภาคใต้(ฝั่งตะวันออก) มีเมฆเป็นส่วนมาก กับมีฝนฟ้าคะนอง ร้อยละ ๔๐ ของพื้นที่ อุณหภูมิต่ำสุด ๒๓-๒๕ องศาเซลเซียส อุณหภูมิสูงสุด ๒๙-๓๔ องศาเซลเซียส ลมตะวันตกเฉียงใต้ ความเร็ว ๑๕-๓๕ กม./ชม. ทะเลมีคลื่นสูง ๑-๒ เมตร ห่างฝั่งคลื่นสูงประมาณ ๒ เมตร

ภาคใต้(ฝั่งตะวันตก) มีเมฆเป็นส่วนมาก กับมีฝนฟ้าคะนอง ร้อยละ ๔๐ ของพื้นที่ ส่วนมากบริเวณจังหวัดระนอง และพังงา อุณหภูมิต่ำสุด ๒๓-๒๕ องศาเซลเซียส อุณหภูมิสูงสุด ๓๐-๓๓ องศาเซลเซียส ตั้งแต่ จ.ภูเก็ตขึ้นมา: ลมตะวันตกเฉียงใต้ ความเร็ว ๒๐-๓๕ กม./ชม. ทะเลมีคลื่นสูงประมาณ ๒ เมตร บริเวณที่มีฝนฟ้าคะนองคลื่นสูงมากกว่า ๒ เมตร ตั้งแต่ จ.กระบี่ลงไป: ลมตะวันตกเฉียงใต้ ความเร็ว ๑๕-๓๕ กม./ชม. ทะเลมีคลื่นสูง ๑-๒ เมตร บริเวณที่มีฝนฟ้าคะนองคลื่นสูงมากกว่า ๒ เมตร

กรุงเทพมหานครและปริมณฑล มีฝนฟ้าคะนอง ร้อยละ ๖๐ ของพื้นที่ อุณหภูมิต่ำสุด ๒๔-๒๕ องศาเซลเซียส อุณหภูมิสูงสุด ๓๑-๓๓ องศาเซลเซียส ลมตะวันตกเฉียงใต้ ความเร็ว ๑๕-๓๐ กม./ชม. ...

ฝนถล่มเชียงใหม่ทำน้ำป่าหลาก-ดินสไลด์ ใน๔อำเภอ

จังหวัดเชียงใหม่ เตือนภัยทุกอำเภอรับมือภัยธรรมชาติตลอดฤดูฝน ล่าสุด ฝายบ้านหลวง อ.แม่เมาะขาด และฝนตกต่อเนื่อง ทำน้ำป่าไหลหลาก - ดินสไลด์ ใน ๔ อำเภอ อปท. เร่งสำรวจช่วยเหลือ

นายพุฒิพงศ์ ศิริมาตย์ รองผู้ว่าราชการจังหวัดเชียงใหม่ เปิดเผยว่า ฝนที่ตกหนักจากอิทธิพลพายุตาลัส ทำให้หลายพื้นที่ต้องเพิ่มมาตรการเฝ้าระวังมากขึ้นเช่นที่ อ.ฝาง ได้เกิดฝนตกมากกว่า ๙๐ มม. เบื้องต้น ตนได้สั่งการให้ทุกอำเภอเข้มงวดในการเฝ้าระวัง อย่าประมาทเพราะทุกพื้นที่มีโอกาสเกิดปัญหา โดยทุกหน่วยงานก็ต้องบูรณาการแผนทำงานร่วมกันด้วย และต้องใช้หลักทั้งทางวิทยาศาสตร์และภูมิปัญญาชาวบ้านด้วย

ขณะที่ นายธนา นวลปลอด หัวหน้ากลุ่มงานยุทธศาสตร์และการจัดการ สำนักงาน ปก.เชียงใหม่กล่าวว่า พายุลูกนี้มีฝนกระจายหลายพื้นที่ปริมาณฝนไม่มากนักแต่ก็ประสานแจ้งเตือนทุกพื้นที่แล้ว ปกติเชียงใหม่มีหมู่บ้านเสี่ยงภัยหลัก ๙๑๙ แห่ง ใน ๑๗๘ ตำบล เป็นพื้นที่สีแดงหรือเสี่ยงสูง ๒๔๙ แห่ง ตอนนั้ระดับน้ำธรรมชาติยังไม่วิกฤต แต่มีปริมาณสูงขึ้น ส่วนฝนเริ่มอ่อนกำลังลงแล้ว แต่ยังคงเฝ้าระวังเรื่องน้ำป่าไหลหลาก ดินโคลนถล่มเพราะมีฝนสะสมต่อเนื่องอาจมีเหตุได้ง่าย พร้อมประสานท้องถิ่นและหน่วยงานอื่น ๆ เพื่อความปลอดภัยของเส้นทางเสี่ยง เนื่องจากอาจมีดินสไลด์ หินร่วง ถนนทรุด ต้นไม้ล้ม รวมทั้งเตรียมพร้อมรับสถานการณ์ตลอด ๒๔ ชม. ตลอดฤดูฝนนี้

อย่างไรก็ตาม ทางพื้นที่อำเภอสายเหนือ ผาง แม่อายุ ไชยปราการ พบปริมาณฝนมากและเสียงภัยหลายจุด ล่าสุดที่ฝายบ้านหลวง อ.แม่อายุ ที่เพิ่งสร้างเดือนกรกฎาคมที่ผ่านมาหัวฝายขาดน้ำทะเลักท่วมหลายหมู่บ้านและโรงเรียน โดยขณะนี้ทางพื้นที่กำลังเร่งเข้าช่วยเหลือผู้ประสบภัยแล้ว

ทางด้าน นายไพรินทร์ ลิ่มเจริญ หัวหน้าสำนักงานป้องกันและบรรเทาสาธารณภัยจังหวัดเชียงใหม่ เปิดเผยกับสำนักข่าว ไอ.เอ็น.เอ็น. ว่า ปัจจุบัน ที่ จ.เชียงใหม่ เกิดฝนตกต่อเนื่อง ส่งผลให้หลายพื้นที่ได้รับผลกระทบจากภาวะน้ำท่วมฉับพลัน น้ำป่าไหลหลาก โดยล่าสุด พบมวลน้ำในลำน้ำน้ำมาว และ ลำน้ำแม่ใจ ได้เอ่อล้นเข้าท่วม ถนนบางสาย ของ ต.โป่งน้ำร้อน, ม่อนปิ่น, อ.ผาง แล้ว ขณะที่ อ.แม่อายุ เมื่อช่วงเช้าที่ผ่านมา ได้เกิดน้ำป่าไหลหลาก ในหมู่ ๒ และ ๕ ของ ต.บ้านหลวง นอกจากนี้ยังพบว่า เหตุดินสไลด์ปิดทับเส้นทางจราจร ใน ๒ จุด คือ ม.๔ บ้านแม่ต๋อม ต.ปางหันผน อ.แม่แจ่ม และ หมู่ ๓ ต.เมืองแหง อ.เวียงแหง เบื้องต้นองค์การปกครองส่วนท้องถิ่นกำลังเร่งสำรวจความเสียหาย และเข้าช่วยเหลือเพื่อบรรเทาความเดือดร้อนก่อนจะหาแนวทางการช่วยเหลือในระยะยาวต่อไป (ไอ เอ็น เอ็น)

น้ำท่วม “ดอกคำใต้” คลี่คลายแล้ว

ขณะที่หมวดการทาง อ.แม่จริม แขวงการทางน่านที่ ๑ ได้วางคันเหล็ก และแผ่นพื้นไม้ทำเป็นสะพานบ้านน้ำตวง เพื่อให้ชาวบ้านใช้รถจักรยานยนต์-เดินเท้าข้ามไปมาชั่วคราว หลังน้ำป่าได้พัดสะพานขาดสะบั้น โดย พ.อ.อัศม์พงษ์ นิลพันธุ์ ผู้บังคับการกรมทหารพรานที่ ๓๒ ส่งกำลังทหารเข้าอยู่ประจำ ช่วยเหลือชาวบ้านขนย้ายสิ่งของอุปโภคบริโภคเดินข้ามกลับไปยังหมู่บ้าน จนกว่าจะพ้นช่วงวิกฤตน้ำป่าหลาก

ด้านสถานการณ์น้ำจากลำน้ำร่องช้างที่ทะเลักเข้าท่วมในพื้นที่ ๔ ตำบล เขตเทศบาลเมืองดอกคำใต้ จ.พะเยา ตั้งแต่วันที่ (๑๘ ก.ค.) เริ่มกลับเข้าสู่ภาวะปกติแล้ว ระดับน้ำในร่องช้างลดลง ชาวบ้านเริ่มเข้าทำความสะอาดบ้านเรือนของตนเอง แต่พื้นที่ทางการเกษตรยังคงมีน้ำท่วมสูงอยู่ เนื่องจากเป็นพื้นที่ที่ย่านน้ำ ก่อนที่มวลน้ำจะไหลลงสู่ลำน้ำอิง (ผู้จัดการ)

น้ำเหนือมา..“เวียงสา น่าน” อ่วมต่อ

น้ำท่วมปัว-ภูเพียง-แม่จริม เริ่มคลี่คลาย หลัง “ตาลัส” ลื่นฤทธิ์ แต่ “เวียงสา” อ่วมต้องรับน้ำเหนือต่อ ล่าสุดบ้านเรือนถูกน้ำท่วมแล้ว ๒๐๐ กว่าหลัง ไร่ข้าวโพด มะระ ฯลฯ เสียหายกว่า ๕๐๐ ไร่ ขณะที่ “น้ำต๊ะ-น้ำลี อุดรดิตถ์” วิกฤตซ้ำรอยปี ๔๙

ผู้สื่อข่าวรายงานความคืบหน้าผลกระทบจากพายุ “ตาลัส” ที่ทำให้ฝนตกหนักหลายจังหวัดภาคอีสาน-ภาคเหนือ โดยเฉพาะที่จังหวัดน่านที่มีฝนตกข้ามคืน ทำให้ระดับน้ำในลำน้ำต่างๆ สูงขึ้นจนล้นตลิ่ง ไหลทะลักเข้าท่วมบ้านเรือน-พื้นที่การเกษตรในหลายพื้นที่

โดยที่อำเภอเวียงสา น้ำป่าจากลำน้ำว่าได้ล้นทะเลักเข้าท่วมบ้านเรือนชาวบ้าน ๔ หมู่บ้านเขต ต.ซึ้ง อ.เวียงสา รวม ๒๒๕ หลังคาเรือน พื้นที่การเกษตร ไร่ข้าวโพด มะระ และแคนตาลูป ที่รอเก็บเกี่ยวผลผลิตกว่า ๕๐๐ ไร่ เสียหาย ขณะที่เทศบาลตำบลซึ้ง ได้ระดมกำลังเจ้าหน้าที่ตั้งศูนย์อำนวยการช่วยเหลือผู้ประสบภัย นำน้ำดื่ม และอาหารเข้าแจกจ่ายช่วยเหลือบรรเทาความเดือดร้อนในเบื้องต้น

อย่างไรก็ตาม ล่าสุดสถานการณ์โดยรวมเริ่มคลี่คลายแล้วในหลายอำเภอ ทั้ง อ.ปัว, ภูเพียง, แม่จริม หลังฝนหยุดตก ระดับน้ำเริ่มลดลงตามลำดับ แต่ยังคงแผ่ระวางพื้นที่ อ.เวียงสา ซึ่งเป็นพื้นที่รับน้ำ

ซึ่งหลังน้ำลดทางสำนักงานป้องกันและบรรเทาสาธารณภัย และอำเภอ-อปท.จะเร่งเข้าสำรวจความเสียหายเพื่อดำเนินการช่วยเหลือประชาชนต่อไป (ผู้จัดการ)

อุดรดิตถ์เตือนให้เฝ้าระวังอย่างใกล้ชิด

ส่วนที่อุดรดิตถ์ นายคำหล้า ดอกพุดม นายกองค้การบริหารส่วนตำบล (อบต.) น้ำหมั้น อ.ท่าปลา ออกสำรวจความเสียหายในพื้นที่ ต.น้ำหมั้น พบว่ามีบ้านเรือนชาวบ้านถูกน้ำท่วมผลกระทบ ๖ หมู่บ้าน คือ บ้านปางหมื่น หมู่ ๑ บ้านน้ำลี หมู่ ๖ บ้านผาลาด หมู่ ๗ บ้านน้ำต๊ะ หมู่ ๘ บ้านทรายงาม หมู่ ๑๐ และบ้านปางหมื่นเหนือ หมู่ ๑๑ มีน้ำท่วมได้ถุนบ้านเรือนราว ๓๐ หลังคาเรือน ชาวบ้านได้รับผลกระทบ ๑๕๐ คน พื้นที่การเกษตร ๖๐ ไร่ ถนนลูกรังเข้าพื้นที่ทางการเกษตรเสียหาย ๑๐ สาย คอสะพานชำรุด ๑ แห่ง

โดยเฉพาะที่บ้านน้ำลี น้ำตะ ซึ่งเคยเกิดดินโคลนถล่มเมื่อปี ๒๕๔๙ มาแล้วครั้งหนึ่ง สามารถวัดปริมาณน้ำฝนสูงถึง ๒๐๐ มิลลิเมตร ทาง อบต.น้ำหมันได้เข้าสำรวจและรายงานความเสียหายไปยัง อ.ท่าปลา พร้อมให้การช่วยเหลือเบื้องต้นแล้ว ส่วนประชาชนนั้นได้เตือนให้เฝ้าระวังอย่างใกล้ชิด หากพบว่าเกิดน้ำท่วมก็พร้อมอพยพประชาชนออกนอกพื้นที่ทันที (ผู้จัดการ)

ชายแดนตากฝนตกหนักแม่น้ำเมยระดับสูงขึ้น

ชายแดนตาก-ฝนตกหนัก แม่น้ำเมยระดับน้ำสูงขึ้นรวดเร็ว ส่วนถนนสายแม่สอด-ท่าสองยาง มีน้ำตกลงมาเป็นแหล่งท่องเที่ยว

จากการที่ฝนได้ตกลงมาอย่างหนัก ในพื้นที่ชายแดนไทย-เมียนมา ด้านจังหวัดตาก โดยเฉพาะ อ.แม่สอด-ท่าสองยาง-พบพระ-แม่ระมาดและ อ.อุ้มผาง ทำให้แม่น้ำเมยที่กั้นพรมแดน ๒ ประเทศ ระดับน้ำสูงขึ้นอย่างรวดเร็ว และมีสีแดงขุ่น เนื่องจากมีน้ำในสาขาลำห้วยต่างๆ ทั้งฝั่งไทยและเมียนมา ไหลลงสู่แม่น้ำเมย ในช่วง ๒-๓ วันนี้ ระดับน้ำสูงขึ้นมาก บางจุดท่วมถึงตลิ่งริมน้ำ การใช้เรือหางยาวในการข้ามแดนจึงต้องซับซ้อนี่เรือด้วยความระมัดระวังเพราะกระแสน้ำเชี่ยวกลากมาก ประชาชนที่อาศัยอยู่ริมแม่น้ำ ได้เพิ่มความระมัดระวังน้ำท่วมฉับพลัน ขณะที่ อ.แม่ระมาด นั้นเป็นพื้นที่ที่มีปริมาณฝนตกหนักที่สุด วัดได้ถึง ๑๐๕ มม. ระดับน้ำในลำห้วยแม่ระมาด ที่ไหลผ่านตัวเมืองแม่ระมาดสูงขึ้น รวดเร็ว นายวาทีต ปัญญาคม นายอำเภอแม่ระมาด จ.ตาก สั่งการให้ทุกหน่วยงานในพื้นที่และ องค์กรปกครองส่วนท้องถิ่น(อปท.) ได้เฝ้าระวังจับตาสถานการณ์อย่างใกล้ชิด ซึ่ง อ.แม่ระมาด ระดับน้ำเริ่มไหลเข้าท่วมบ้านเรือนราษฎรแล้วในเวลานี้

รายงานข่าวแจ้งว่า บริเวณเส้นทาง ถนนทางหลวงแผ่นดิน ๑๐๕ จาก อ. แม่สอด-อ.แม่ระมาด-อ.ท่าสองยาง ไปยัง อ.แม่สะเรียง จ.แม่ฮ่องสอน บริเวณบ้านท่าสองยาง หรือบ้านแม่ตะวอ หมู่ ๑ ต.ท่าสองยาง อ.ท่าสองยาง จ.ตาก มีน้ำไหลลงมาจากยอดดอยภูเขา สูง ทำให้ กลายเป็นสายน้ำตก ริมทาง บ้านแม่ตะวอ มีนักท่องเที่ยวและนักท่องเที่ยวแวะเที่ยวและถ่ายรูปจำนวนมาก ชาวบ้านเรียกว่า น้ำตก ทิมอโบ Thi Mo Bo Waterfall เป็นน้ำตกที่เกิดขึ้นเองตามธรรมชาติ มีความสวยงามและโดดเด่น เส้นแห่งความงดงาม และเป็นที่ยอมรับและจุดถ่ายภาพเพื่อลงในโซเชียลจำนวนมาก (ไอ เอ็น เอ็น)

ชลประทานสุโขทัยเร่งระบายน้ำเพื่อรับน้ำเหนือ

ชลประทานสุโขทัยเร่งระบายน้ำเพื่อรับน้ำเหนือ เตรียมพร้อมป้องกันตลิ่ง โดยเฉพาะช่องเปิดของกำแพงป้องกันน้ำท่วมบางจุด

สถานการณ์น้ำในแม่น้ำยม จังหวัดสุโขทัย ขณะนี้ทางพื้นที่ตอนบนในแม่น้ำยมในเขตจังหวัดพะเยาและจังหวัดแพร่ มีฝนตกหนักจนมีปริมาณฝนสะสม ๒๔ ชั่วโมง มากกว่า๑๔๐มิลลิเมตร ล่าสุดปริมาณน้ำไหลผ่านที่สถานีวัดน้ำ y๒๐ อำเภอลอง จังหวัดแพร่ ที่ระดับ ๗.๙๖ เมตร ปริมาณน้ำไหลผ่าน ๘๗๙ ลูกบาศก์เมตรต่อวินาที คาดว่า มวลน้ำดังกล่าว จะไหลมาถึงจังหวัดสุโขทัย ณ Y.๑๔ อำเภอศรีสัชนาลัย อีกประมาณ ๓ วัน นายชัยโรจน์ พลฒาวงศ์ ผู้อำนวยการโครงการชลประทานสุโขทัย ได้สั่งการให้ บริหารจัดการน้ำบริเวณด้านเหนือประตูระบายน้ำบ้านหาดสะพานจันทร์ หมู่ ๙ ต.ในเมือง อ.สวรรคโลก จ.สุโขทัย โดยทำการพร่องน้ำเหนือประตูระบายน้ำบ้านหาดสะพานจันทร์ให้มากที่สุด ล่าสุดเหลือน้ำเก็บกัก ๕.๓ ล้านลูกบาศก์เมตร คิดเป็น๓๕% โดยได้เปิดประตูระบายน้ำจำนวน ๓ บาน จากทั้งหมด ๕ บาน สูง ๐.๙๐ เมตร ทำให้ด้านหน้าประตูมีปริมาณน้ำอยู่ที่ ๕๘.๕๖ ม.รทก.(ระดับน้ำทะเลปานกลาง) ส่วนด้านท้ายมีปริมาณน้ำอยู่ที่๕๔.๘๔ม.รทก.(ระดับน้ำทะเลปานกลาง) ปริมาณน้ำไหลผ่านประตู๑๘๘.๒๒ลบ.ม./วินาที

สำหรับการบริหารจัดการมวลน้ำที่จะมาถึงสุโขทัยนั้น จะพิจารณาหน่วงน้ำด้านเหนือ ผันน้ำเข้าฝั่งซ้ายและฝั่งขวาให้เต็มศักยภาพโดยไม่มีเงื่อนไขปัญหาทางก่อสร้าง ส่วนการระบายด้านท้ายเข้าสู่อำเภอเมือง คาดว่า จะมีปริมาณน้ำมากกว่า ๓๐๐ ลูกบาศก์เมตรต่อวินาที จึงได้ประสานไปยัง นายบิตี แก้วสลบัส ผู้ว่าราชการจังหวัดสุโขทัย ให้จังหวัดเตรียมพร้อมป้องกันตลิ่ง โดยเฉพาะช่องเปิดของกำแพงป้องกันน้ำท่วมบางจุดที่ยังมีการก่อสร้างอยู่ในขณะนี้ (ไอ เอ็น เอ็น)

พิจิตรเตือนปชช.รับมือน้ำเหนือไหลบ่า

ผ.อ.ชลประทานพิจิตร เตือน ประชาชนเตรียมพร้อมรับมือ หลังจากน้ำจากแพร่ น่าน สุโขทัย เพิ่มระดับและไหลเข้าสู่แม่น้ำยม

นายทินกร รัตนพัวพันธ์ ผอ.โครงการชลประทานพิจิตร ประชาสัมพันธ์แจ้งเตือนถึงสถานการณ์น้ำว่า ขณะนี้ปริมาณน้ำจากแพร่ น่าน และสุโขทัยปริมาณน้ำมีมาก ซึ่งคาดการณ์ว่า อีก ๓-๔ วันปริมาณน้ำดังกล่าวจะไหลเข้าสู่แม่น้ำยม ซึ่งอาจจะส่งผลให้พื้นที่ลุ่มของแม่น้ำยมอาจเกิดน้ำท่วมหรือน้ำล้นตลิ่งได้ ดังนั้นจึงขอให้เตรียมความพร้อมอพยพขนย้ายสิ่งของขึ้นอยู่ที่สูง ส่วนพื้นที่นาข้าวถ้าสามารถเร่งเก็บเกี่ยวผลผลิตได้ก็ควรรีบดำเนินการ เพราะสถานการณ์อยู่ในความเสี่ยงสูง

สำหรับสถานการณ์น้ำโดยรวมแม่น้ำน่านขณะนี้เขื่อนสิริกิติ์ลดการระบายน้ำลงแล้ว แต่เนื่องจากมีฝนตกได้เขื่อนทำให้น้ำทุ่งไหลลงสู่แม่น้ำน่านมีปริมาณมากโดยเฉพาะช่วงท้ายเขื่อนนเรศวร จ.พิษณุโลก ถึง อ.ชุมแสง จ.นครสวรรค์ โดยขณะนี้เขื่อนนเรศวร จ.พิษณุโลก ก็ลดการระบายน้ำลงด้วยเช่นกัน (ไอ เอ็น เอ็น)

อ่างทองวางแบริเออร์ริมเจ้าพระยาหวั่นน้ำท่วมเขตศก.

เทศบาลเมืองอ่างทอง วางแบริเออร์ปิดทางขึ้นลงตามช่องกำแพงริมเจ้าพระยา หวั่นน้ำท่วมเขตเศรษฐกิจและศูนย์ราชการ ระยะทางหลายกิโลเมตร

เจ้าหน้าที่สำนักงานเทศบาลเมืองอ่างทอง ได้เร่งทำการเสริมความแข็งแรงตามแนวกำแพงริมแม่น้ำเจ้าพระยาตลอดแนว ทั้ง ๒ ฝั่ง ที่เป็นย่านธุรกิจการค้าและศูนย์ราชการ เป็นระยะทางหลายกิโลเมตร โดยการนำแท่งแบริเออร์มาปิดทางขึ้นลงตามช่องกำแพงริมแม่น้ำ เพื่อป้องกันน้ำเอ่อล้นพร้อมคลุมผ้าพลาสติกแล้วทับด้วยกระสอบทรายเพื่อความแข็งแรง ด้านนายชัย สุวพันธุ์ นายกเทศมนตรีเมืองอ่างทอง กล่าวว่า ได้ทำการประชุมผู้บริหารหัวหน้าส่วนราชการ พร้อมด้วยชุมชนในเขตเทศบาลเมือง ในการวางแผนงานป้องกันหลังเขื่อนเจ้าพระยาระบายน้ำลงสู่ท้ายเขื่อนอย่างต่อเนื่อง และเตรียมพร้อมรับมือพายุฝนที่ตกชุกในช่วงนี้ โดยให้ทางกองช่างได้สำรวจจุดเสี่ยงริมแม่น้ำเจ้าพระยา และได้ทำการวางแท่งแบริเออร์พร้อมด้วยคลุมผ้าพลาสติกแล้วทับด้วยกระสอบทรายเพื่อความแข็งแรง รวมถึงการติดตั้งท่อสูบน้ำป้องกันน้ำฝนที่ตกลงมาข้างในเขตชุมชนเพื่อสูบน้ำออกได้อย่างรวดเร็ว ส่วนสถานการณ์แม่น้ำเจ้าพระยาไหลซึ่งผ่านจังหวัดอ่างทอง ล่าสุดที่สถานีวัดน้ำ ชลมาตร C ๗A บริเวณหน้าศาลากลางจังหวัดอ่างทอง พบน้ำไหลผ่านในอัตรา ๑,๒๕๙ ลบ.เมตร/วินาที ระดับน้ำอยู่ที่ ๖.๑๙ เมตร จากระดับตลิ่ง ๙.๓๒ เมตร สำหรับจังหวัดอ่างทอง มีผู้ประสบภัยน้ำท่วมแล้ว ๒ อำเภอ คือ ตำบลบางจักร อำเภอวิเศษชัยชาญ ๑๐๓ หลังคาเรือน และตำบลโพงผาง อำเภอป่าโมก ๗๗ หลังคาเรือน (ไอ เอ็น เอ็น)

