



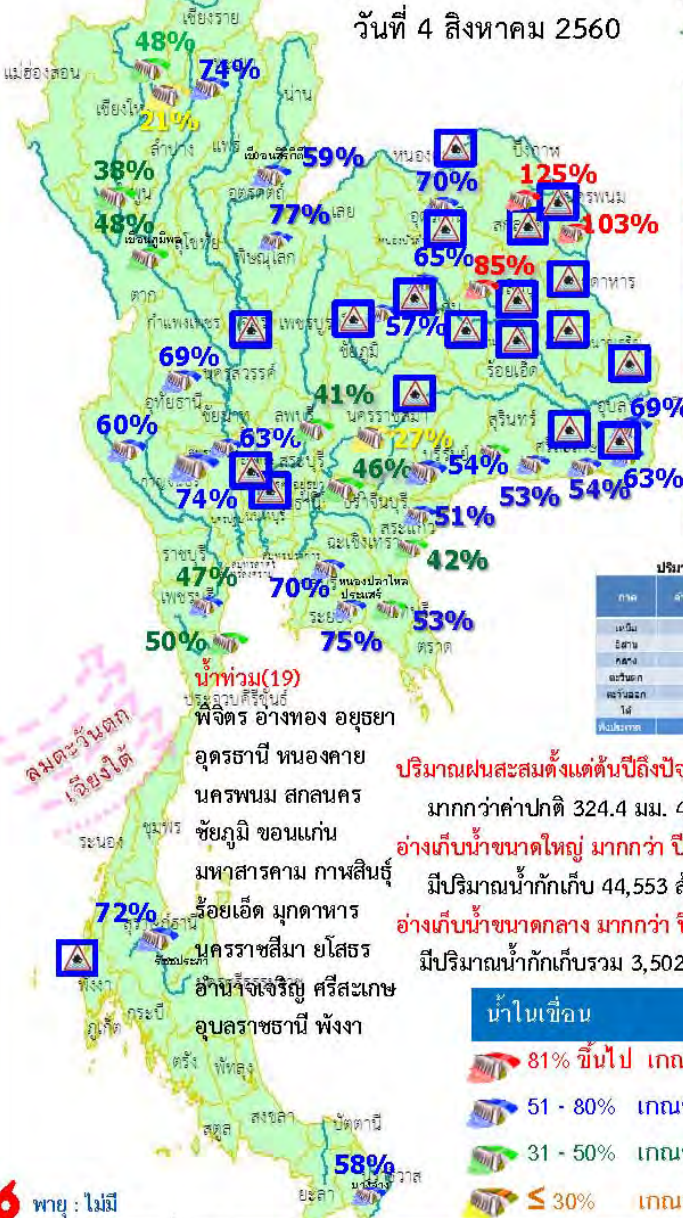
สรุปสถานการณ์น้ำ

4 สิงหาคม 2560

สำนักงานเลขาธิการ
คณะกรรมการทรัพยากรน้ำแห่งชาติ

สรุปสถานการณ์น้ำ

วันที่ 4 สิงหาคม 2560



- น้ำเสีย (-)
- น้ำเค็มรุก
- ขาดแคลนน้ำ (-)
- น้ำระบายไม่ทัน(-)
- น้ำท่วม (19)
- น้ำหลาก (-)
- ดินสไลด์ (-)
- วิกฤติ (-)

ปริมาณน้ำฝน 4 ส.ค. 2560

ภาค	ค่า มม.	%	ค่าเฉลี่ย	ค่า 59 (ปี 59)
เหนือ	6,429	36	เพิ่ม	4,102
อีสาน	4,411	66	เพิ่ม	3,410
กลาง	595	46	ลด	244
ตะวันออก	5,180	39	เพิ่ม	3,097
ตะวันตก	695	49	ลด	276
ใต้	3,719	57	เพิ่ม	568
ทั่วประเทศ	21,027	45	เพิ่ม	11,897

ปริมาณฝนสะสมตั้งแต่ต้นปีถึงปัจจุบันรวม 1093.9 มม.
 มากกว่าค่าปกติ 324.4 มม. 46%
อ่างเก็บน้ำขนาดใหญ่ มากกว่า ปีที่แล้ว 17%
 มีปริมาณน้ำกักเก็บ 44,553 ล้าน ลบ.ม. (63%)
อ่างเก็บน้ำขนาดกลาง มากกว่า ปีที่แล้ว 36%
 มีปริมาณน้ำกักเก็บรวม 3,502 ล้าน ลบ.ม. (79%)

น้ำในเขื่อน

- 81% ขึ้นไป เกณฑ์น้ำเต็ม 3 แห่ง
- 51 - 80% เกณฑ์น้ำดี 21 แห่ง
- 31 - 50% เกณฑ์น้ำพอใช้ 8 แห่ง
- ≤ 30% เกณฑ์น้ำน้อย 2 แห่ง

ลมตะวันตกเฉียงใต้

1. ปริมาณฝนสะสมตั้งแต่ต้นปี 2560 ถึงวันที่ 30 กรกฎาคม 60 รวม 1093.9 มม. มากกว่าค่าเฉลี่ย 324.4 มม. (46%)
2. อ่างเก็บน้ำขนาดใหญ่มีปริมาณน้ำเก็บกัก 44,553 ล้าน ลบ.ม. (63%) มากกว่าปีที่แล้ว 17% (11,914 ล้าน ลบ.ม.)
3. อ่างเก็บน้ำขนาดกลาง มีปริมาณน้ำเก็บกัก 3,502 ล้าน ลบ.ม. (79%) มากกว่าปีที่แล้ว 36% (1,587 ล้าน ลบ.ม.)
4. พื้นที่ที่ต้องให้ความสนใจเรื่องน้ำ
 - 4.1 พื้นที่น้ำท่วม 19 จังหวัด พิจิตร อ่างทอง ออยุธยา อุดรธานี หนองคาย นครพนม สกลนคร ชัยภูมิ ขอนแก่น มหาสารคาม กาฬสินธุ์ ร้อยเอ็ด มุกดาหาร นครราชสีมา ยโสธร อำนาจเจริญ ศรีสะเกษ อุบลราชธานี พังงา
 - 4.1.2 พื้นที่ระบายไม่ทัน - จังหวัด
 - 4.2 พื้นที่น้ำหลาก - จังหวัด
 - 4.2 ขาดแคลนน้ำ
 - 4.2.1 ขาดแคลนน้ำอุปโภค-บริโภค - จังหวัด
 - 4.2.2 ขาดแคลนน้ำเกษตร - จังหวัด
 - 4.3 น้ำเค็มรุก - จังหวัด
 - 4.4 คุณภาพน้ำ
 - 4.4.1 น้ำเสียเนื่องจากสิ่งปฏิกูล - จังหวัด
 - 4.4.2 น้ำเสียเนื่องจากน้ำท่วมขัง - จังหวัด

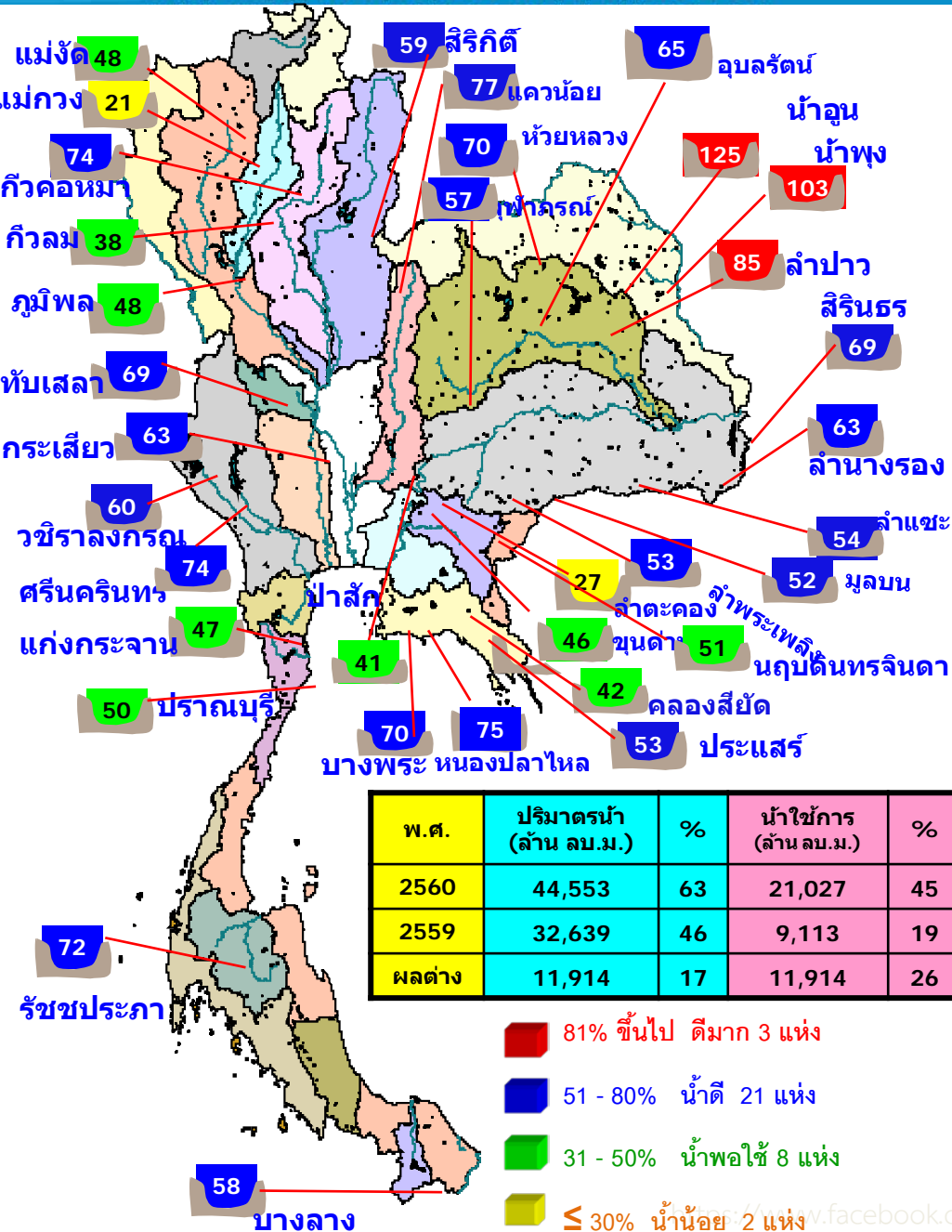
กนข

คณะกรรมการทรัพยากรน้ำแห่งชาติ

4 สิงหาคม 2560

สถานการณ์การเก็บกักน้ำในเขื่อนขนาดใหญ่ มีปริมาณน้ำสูงกว่าเกณฑ์กักเก็บน้ำสูงสุด 12 เขื่อน

เขื่อนก๊วกคองมา	ลำปาง	74%
เขื่อนแควน้อยฯ	พิษณุโลก	77%
เขื่อนน้ำอูน	สกลนคร	125%
เขื่อนน้ำพุง	สกลนคร	103%
เขื่อนห้วยหลวง	อุดรธานี	70%
เขื่อนอุบลรัตน์	ขอนแก่น	65%
เขื่อนลำปาว	กาฬสินธุ์	85%
เขื่อนสิรินธร	อุบลราชธานี	69%
เขื่อนป่าสักชลสิทธิ์	ลพบุรี สระบุรี	41%
เขื่อนทับเสลา	อุทัยธานี	69%
เขื่อนประแสร์	ระยอง	53%
เขื่อนหนองปลาไหล	ระยอง	75%



มีปริมาณน้ำต่ำกว่าเกณฑ์กักเก็บน้ำต่ำสุด 1 เขื่อน

แม่กวอดมธรราร	เชียงใหม่	21%
---------------	-----------	-----

สภาพน้ำและการระบายน้ำ กพผ รายงาน ณ วันที่ 4 สิงหาคม 2560

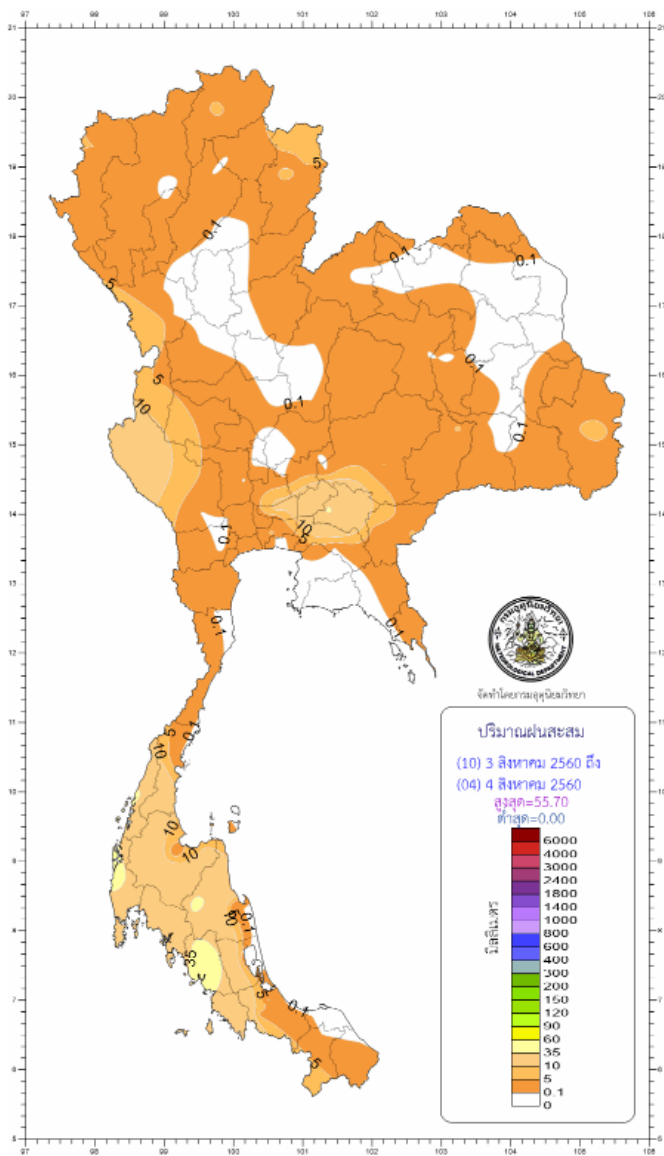
เขื่อน	ปริมาณน้ำไหลเข้าอ่าง		ปริมาณน้ำที่ระบายออก		ปริมาณน้ำที่เก็บกักในอ่าง (%)	ปริมาณน้ำที่ส่งไป (ล้าน ลบ.ม.)	วันที่ส่งไป
	(ล้าน ลบ.ม.)	(ล้าน ลบ.ม.)	(ล้าน ลบ.ม.)	(ล้าน ลบ.ม.)			
1 เขื่อนภูมิพล	19.21	1.50	4.06	2730.12	28.26	672	6 มิ.ย. 2562
2 เขื่อนสิริกิติ์	21.66	5.00	5.95	2732.24	41.02	459	5 พ.ย. 2561
3 เขื่อนศรีนครินทร์	22.53	7.00	4.81	2857.56	38.20	594	20 มี.ค. 2562
4 เขื่อนศรีนครินทร์	36.59	7.00	8.08	2371.75	40.58	294	24 พ.ค. 2561
5 เขื่อนศรีนครินทร์	40.43	6.00	2.07	2742.29	63.96	1,325	20 มี.ค. 2564
6 เขื่อนนางกลาง	1.91	5.00	4.73	566.25	48.07	120	1 ธ.ค. 2560
7 เขื่อนอุบลรัตน์	28.12	15.00	10.61	992.67	53.67	94	5 พ.ย. 2560
8 เขื่อนน้ำพุง	2.73	0.00	0.07	162.45	103.60	2,321	12 ธ.ค. 2566
9 เขื่อนสิรินธร	11.54	12.00	8.27	517.14	45.56	63	5 ธ.ค. 2560
10 เขื่อนจันทเขราม	0.27	0.50	0.55	55.37	43.76	101	12 พ.ย. 2560
11 เขื่อนป่าสักชลสิทธิ์	43.50	47.59	47.59	391.67	391.67	8	11 ธ.ค. 2560
12 เขื่อนแควน้อยบางลาง	15.81	5.72	4.81	684.40	76.38	142	23 ธ.ค. 2560
รวม	78.37	92.82	106.99	12,496			

ปริมาณฝน 24 ชั่วโมง ที่ผ่านมา

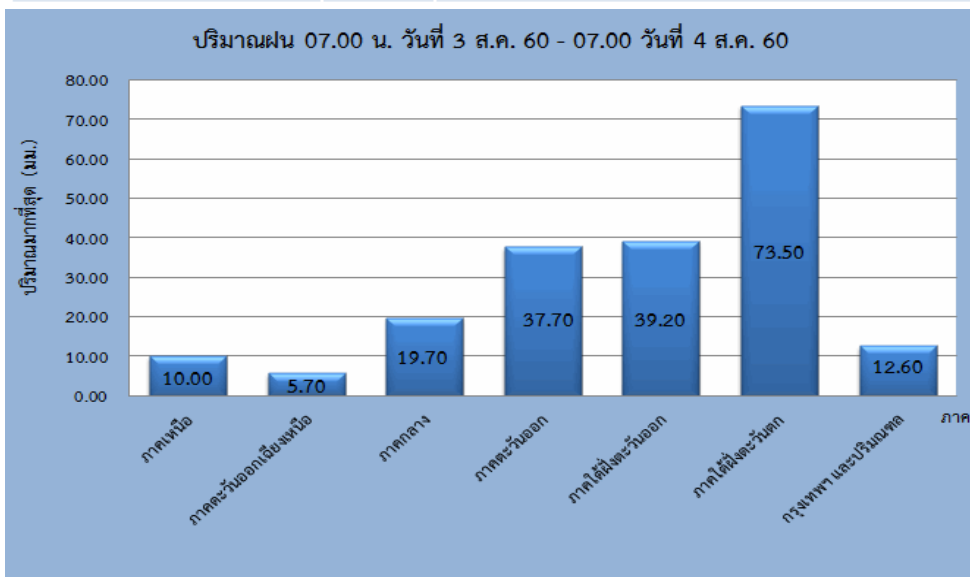
สรุปปริมาณฝนในรอบ 24 ชั่วโมง

(เวลา 07.00 น. วันที่ 3 สิงหาคม 2560 ถึงเวลา 07.00 น. วันที่ 4 สิงหาคม 2560)

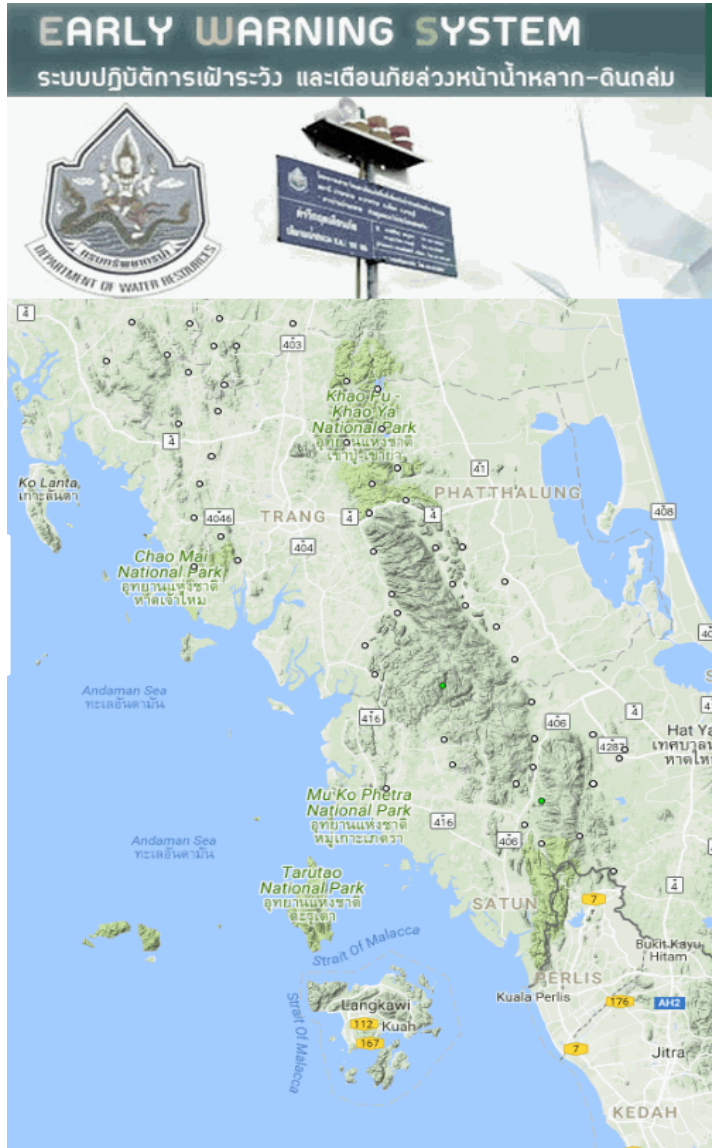
ข้อมูลจาก : <https://www.tmd.go.th/climate/climate.php?FileID=1> เวลา 08.30 น.



ภาค	ปริมาณมากที่สุด (มม.)	
ภาคเหนือ	10.00	ที่ อ.ผาสิงห์ จ.น่าน
ภาคตะวันออกเฉียงเหนือ	5.70	ที่ อ.สว่างวีระวงศ์ จ.อุบลราชธานี
ภาคกลาง	19.70	ที่ อ.ทองผาภูมิ อ.กาญจนบุรี
ภาคตะวันออก	37.70	ที่ อ.เมือง จ.ปราจีนบุรี
ภาคใต้ฝั่งตะวันออก	39.20	ที่ อ.ฉวาง จ.นครศรีธรรมราช
ภาคใต้ฝั่งตะวันตก	73.50	ที่ อ.เมือง จ.ตรัง
กรุงเทพฯ และปริมณฑล	12.60	ที่ อ.คลองหลวง จ.ปทุมธานี



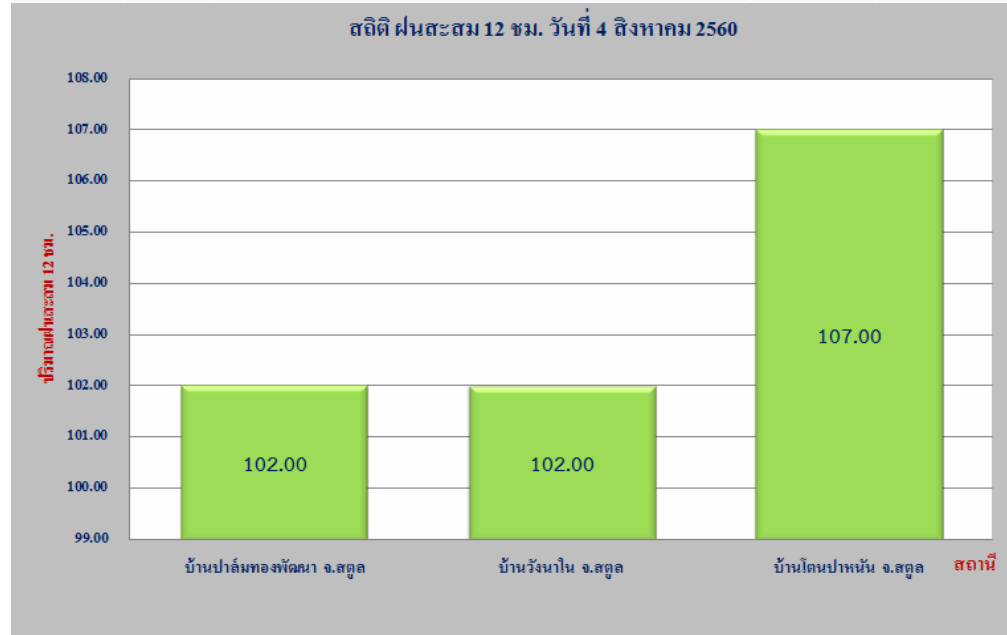
สถิติ ฝนสะสม 12 ชม.



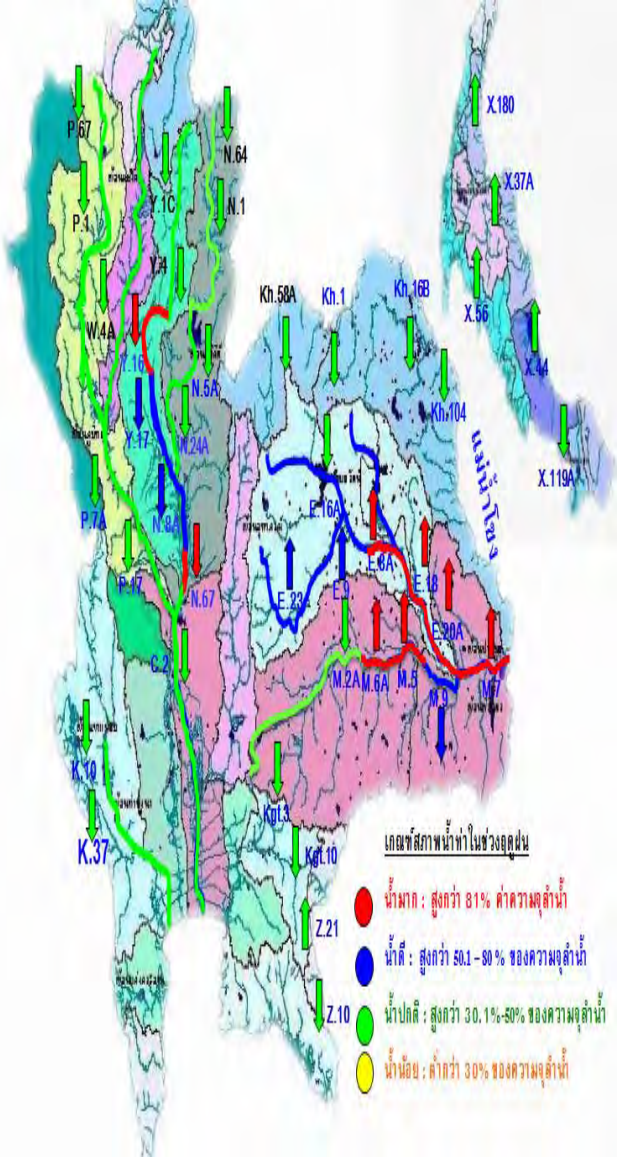
สถิติ ฝนสะสม 12 ชม. วันที่ 4 สิงหาคม 2560

ข้อมูล : ห้องปฏิบัติการเฝ้าระวังและเตือนภัยน้ำหลาก-ดินถล่ม สำนักวิจัยพัฒนาและอุทกวิทยา(สวท.) กรมทรัพยากรน้ำ (ทน.) กระทรวงทรัพยากรธรรมชาติและสิ่งแวดล้อม

วันที่วัดได้	จังหวัด	รายชื่อหมู่บ้าน	ฝนสะสม 12 ชม. (มม.)	ระดับ	เวลาที่วัดได้
4 ส.ค. 60	จ.สตูล	บ้านป่าลัมทองพัฒนา ตำบลป่าลัมพัฒนา อำเภอมะนัง	102.00	เฝ้าระวัง	07.07 น.
4 ส.ค. 60	จ.สตูล	บ้านวังนาโน ตำบลน้ำมุด อำเภอละงู	102.00	เฝ้าระวัง	07.15 น.
4 ส.ค. 60	จ.สตูล	บ้านโดนปาหนัน ตำบลทุ่งนุ้ย อำเภอควนกาหลง	107.00	เฝ้าระวัง	07.45 น.



น้ำในลำน้ำ



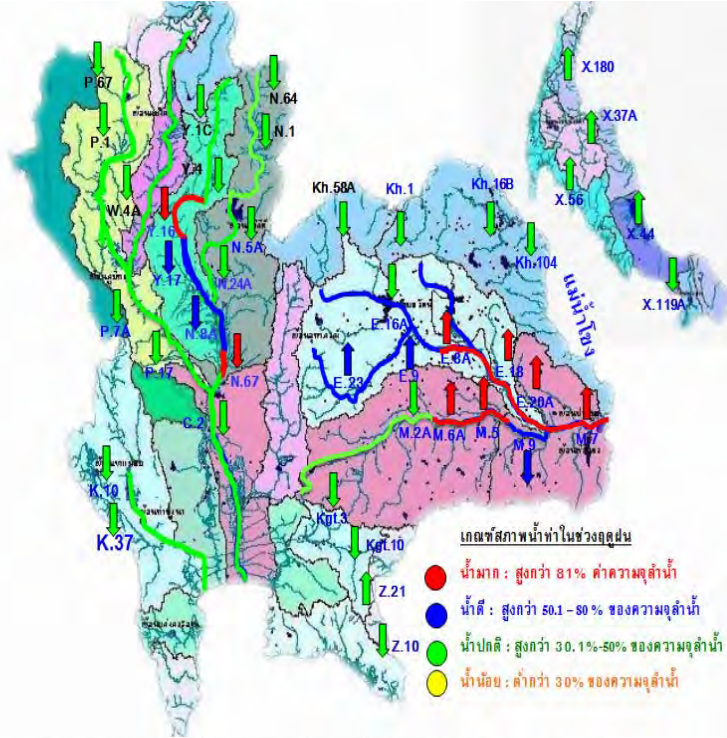
- สภาพน้ำท่า: สภาพน้ำท่าในลำน้ำหลักต่างๆส่วนใหญ่อยู่ในเกณฑ์ปกติ 30 – 50 % ยกเว้น
- ลุ่มน้ำยม ที่สถานีวัดน้ำ อ. เมืองสุโขทัย จ. สุโขทัย (Y.4) และสถานีวัดน้ำ อ. บางระกา จ. พิษณุโลก (Y.16) มีแนวโน้มลดลง
 - ลุ่มน้ำชี ปริมาณน้ำจากแม่น้ำชีตอนบนและลำน้ำพองที่ไหลมาบรรจบกับปริมาณน้ำที่ไหลมาจากลาปาวมีแนวโน้มลดลงส่งผลให้ปริมาณน้ำทางตอนล่างลดลงตามลำดับ จากการติดตามสถานการณ์น้ำขณะนี้ยอดน้ำหลากกำลังเคลื่อนตัวผ่านแม่น้ำชีตอนล่างทำให้ปริมาณน้ำที่สถานีวัดน้ำ E.18 อ.ทุ่งเขาหลวง จ.ร้อยเอ็ด วัดได้ 1,031.40 ลบ.ม./วินาที ล้นตลิ่ง 0.34 ม. (เพิ่มขึ้นจากเมื่อวาน 10 ลบ.ม./วินาทีหรือ 0.11 ม.) มีแนวโน้มเพิ่มขึ้น และ ที่สถานีวัดน้ำ E.20A อ.มหาชนะชัย จ.ยโสธร วัดได้ 1,070 ลบ.ม./วินาที สูงกว่าตลิ่ง 0.20 ม. (เพิ่มขึ้นจากเมื่อวาน 98.8 ลบ.ม./วินาทีหรือ 0.21 ม.) มีแนวโน้มเพิ่มขึ้น ซึ่งคาดว่าอีกประมาณ 2 วันปริมาณน้ำจะเคลื่อนตัวและอาจทำให้มีน้ำล้นตลิ่งที่ อ.มหาชนะชัย จ.ยโสธร ก่อนจะลงสู่แม่น้ำมูล อีก 2 วันถัดไป
 - ลุ่มน้ำมูล จากสถานการณ์น้ำแม่น้ำชีที่มีแนวโน้มสูงขึ้นประกอบกับปริมาณน้ำที่สถานี M.182 อ.กันทรารมย์ จ.ศรีสะเกษ วัดได้ 901 ลบ.ม./วินาที ต่ำกว่าตลิ่ง 2.39 ม. มีแนวโน้มสูงขึ้น ปริมาณน้ำดังกล่าวจะมีผลต่อเนื่องไปยัง อ.เมือง จ.อุบลราชธานี โดยปัจจุบันที่สถานีวัดน้ำ M.7 มีปริมาณน้ำไหลผ่าน 2,570 ลบ.ม./วินาที (ความจุลำน้ำ 2,300 ลบ.ม./วินาที) ระดับสูงกว่าตลิ่ง 0.45 เมตร แนวโน้มเพิ่มขึ้น

สภาพน้ำในอ่าง

ทั้งประเทศ : อ่างเก็บน้ำขนาดใหญ่ ขนาดกลาง มีปริมาณน้ำรวม 48,055 ล้าน ลบ.ม.(64%) มากกว่าปี 2559 รวม 13,501 ล้าน ลบ.ม. เพียงพอใช้ตลอดฤดูฝน รับน้ำได้อีก 27,159 ล้าน ลบ.ม.(36%)

ลุ่มน้ำเจ้าพระยา : 4 เขื่อนหลักมีปริมาณน้ำรวม 13,233 ล้าน ลบ.ม.(53%) มากกว่าปี 2559 รวม 4,048 ล้าน ลบ.ม. เป็นน้ำใช้การได้ 6,537 ล้าน ลบ.ม.(36%) (ปี 2559 มีน้ำใช้การ 2,493 ล้าน ลบ.ม.) สามารถรองรับน้ำได้อีก 11,638 ล้าน ลบ.ม.

น้ำในลำน้ำและความเค็มในแม่น้ำเจ้าพระยา



เปรียบเทียบระดับน้ำขึ้นสูงสุดรายวัน ประจำเดือน สิงหาคม พ.ศ.2560

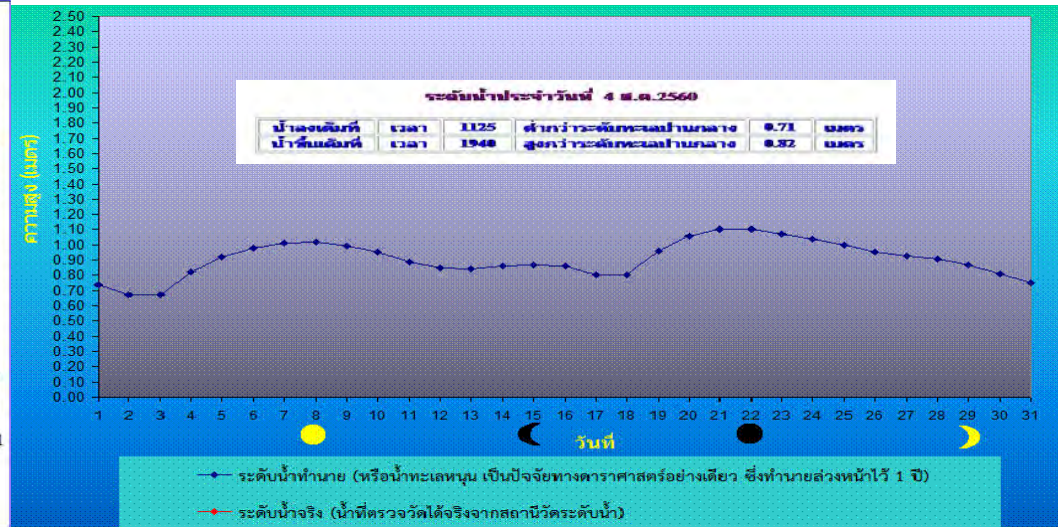
บริเวณกองบัญชาการกองทัพเรือ



โครงการระบบเฝ้าระวังคุณภาพน้ำแบบ Real Time
การประสานตรวจ

สถานี	ระยะทาง	วันที่	เวลา	กรด-ด่าง pH	ความเค็ม Salinity (g/l)	ความขุ่น Turbidity (NTU)	ความนำไฟฟ้า Conductivity (µS/cm)	สารละลาย TDS (mg/l)	คลอโรฟิลล์ Chlorophyll (µg/l)	ออกซิเจนในน้ำ DO (mg/l)	
แม่น้ำเจ้าพระยา											
วัดบ้านแจ้ง	130	04/08/2560	09:00	7.36	0.10	186.21	226	133	3.60	4.86	
วัดโพธิ์แดงเหนือ	111	04/08/2560	09:00	7.09	0.09	149.30	210	120	8.20	4.76	
วัดไผ่ล้อม	102	04/08/2560	09:00	8.60	0.10	146.40	227	130	0.70	-	
สำแล	96	04/08/2560	09:00	7.33	0.09	136.30	222	130	5.50	4.60	
วัดมะขาม	91	04/08/2560	09:00	7.36	0.10	105.40	230	130	7.50	3.85	
วัดโพรมาเหนือ	64	04/08/2560	09:00	7.33	0.11	147.50	253	148	2.78	4.24	
รพ. ศิริราช	50	04/08/2560	09:00	-	-	-	-	-	-	-	
คลองลัดโพธิ์	35	04/08/2560	09:00	-	0.11	-	261	150	-	-	
การทำเรือ	27	04/08/2560	09:00	-	0.12	-	289	-	-	-	
โรงไฟฟ้าพระนครใต้	12	04/08/2560	09:00	-	0.17	-	386	229	-	-	
คลองประปาฝั่งตะวันออก											
โรงงานผลิตน้ำบางเขน		03/08/2560	13:30	7.26	0.09	108.80	227	130	8.40	5.07	
คลองประปาฝั่งตะวันตก รับน้ำจากเขื่อนแม่กลอง จ.กาญจนบุรี											
เขื่อนแม่กลอง		04/08/2560	09:00	7.74	0.11	0.20	253	150	-	4.89	
ท่าม่วง		04/08/2560	09:00	7.49	0.10	7.40	246	146	-	4.86	
คลองประปา กม.54		04/08/2560	09:00	7.86	0.10	8.20	242	140	-	7.78	
บางเลน กม.35		04/08/2560	09:00	7.94	0.10	16.00	241	140	-	7.13	
คลองประปา กม.14		04/08/2560	09:00	7.87	0.10	12.30	248	150	-	6.02	

ข้อมูลจากเครื่องวัดคุณภาพน้ำ เป็นข้อมูลเพื่อใช้ในการเฝ้าระวังคุณภาพน้ำดิบสำหรับการผลิตน้ำประปาของการประปานครหลวง
เกณฑ์สำแล : ความเค็ม <0.25 g/l, ความนำไฟฟ้า <500 µS/cm, ออกซิเจนในน้ำ >2 mg/l, กรด-ด่าง ระหว่าง 5-9
เกณฑ์สะพานพระนั่งเกล้า และ รพ.ศิริราช ความเค็ม <1.80 g/l (อ้างอิงฝ่ายคุณภาพน้ำ)
เกณฑ์สำหรับการเกษตร : ความเค็ม <2 g/l, ความนำไฟฟ้า <4,000 µS/cm





คำเตือน

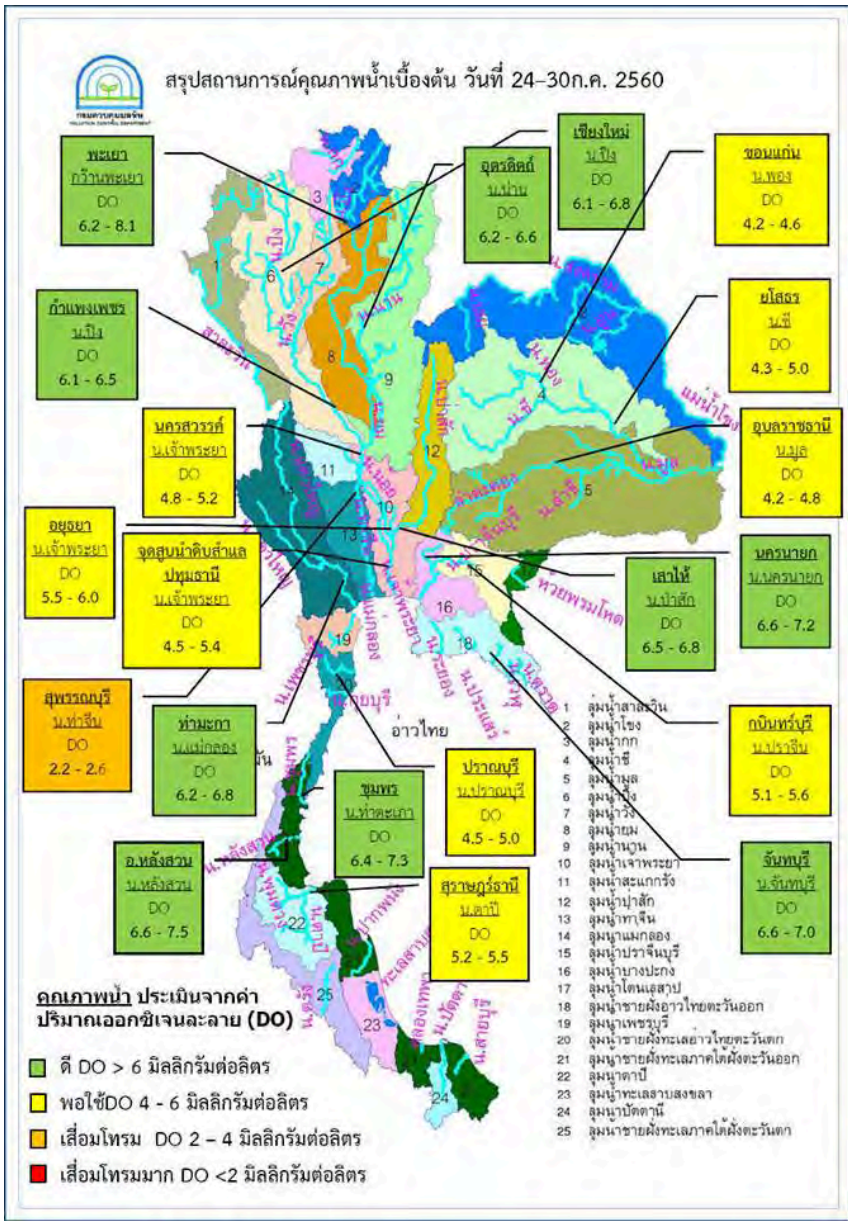
**เรื่อง สภาวะคลื่นลมแรงบริเวณทะเลอันดามัน
และอ่าวไทยตอนบน ฉบับที่ ๒**

จากแผนที่อากาศผิวพื้นภาพถ่ายดาวเทียม และแบบจำลองเชิงตัวเลข
เวลา ๐๖๓๐ น. ของวัน พุธที่ ๓ ส.ค.๖๐

มรสุมตะวันตกเฉียงใต้กำลังค่อนข้างแรงพัดปกคลุมทะเลอันดามัน
ภาคใต้ และอ่าวไทย เป็นผลทำให้ ในระหว่างวันที่ ๓ - ๕ ส.ค. ๖๐
คลื่นลมบริเวณภาคใต้ฝั่งทะเลอันดามัน และอ่าวไทยตอนบน มีกำลัง
ปานกลาง และจะมีกำลังแรงสุด ในวันที่ ๔ ส.ค.๖๐ โดยทะเลอันดามัน
ความสูงของคลื่น ๖ - ๘ ฟุต (๑.๘ - ๒.๔ เมตร) ห่างฝั่ง ๙ ฟุต
(๒.๗ เมตร) อ่าวไทยฝั่งตะวันตก ตั้งแต่ จว.ประจวบคีรีขันธ์ ถึง จว.ชุมพร
ความสูงของคลื่น ๓ - ๕ ฟุต (๑.๐ - ๑.๕ เมตร) ห่างฝั่ง ๖ ฟุต
(๑.๘ เมตร) อ่าวไทยฝั่งตะวันออก ความสูงของคลื่น ๔ - ๖ ฟุต
(๑.๒ - ๑.๘ เมตร) ห่างฝั่ง ๗ ฟุต (๒.๑ เมตร) หลังจากนั้นคลื่นลม
จะค่อยๆ อ่อนกำลังลงตามลำดับ

ขอให้พิจารณาเดินเรือด้วยความระมัดระวังในช่วงระยะเวลา
ดังกล่าว และติดตามข่าวอากาศจาก กอต.อศ. อย่างใกล้ชิดต่อไป

(หากมีข้อสงสัยหรือต้องการข้อมูลเพิ่มเติมกรุณาติดต่อนายทหาร
พยากรณ์อากาศโทร. ๖๐๕๐๕ และ ๐๘๓ - ๘๕๒๙๙๐๓)



ผลการตรวจสอบคุณภาพน้ำลำน้ำหลักในพื้นที่อุทกภัย โดยสถานีตรวจวัดคุณภาพน้ำ พบว่า

แม่น้ำชี (ชัยภูมิ มหาสารคาม ร้อยเอ็ด ยโสธร) ค่าออกซิเจนละลาย (DO) มีแนวโน้มลดลงเล็กน้อยโดยส่วนใหญ่คุณภาพน้ำอยู่ในเกณฑ์พอใช้

แม่น้ำมูล (นครราชสีมา สุรินทร์ ศรีสะเกษ อุบลราชธานี) ค่าออกซิเจนละลาย (DO) มีแนวโน้มลดลงเล็กน้อยแต่โดยส่วนใหญ่คุณภาพน้ำอยู่ใน เกณฑ์พอใช้

แม่น้ำพอง (ขอนแก่น) ค่าออกซิเจนละลาย (DO) ไม่เปลี่ยนแปลงจากปกติคุณภาพน้ำอยู่ใน เกณฑ์พอใช้

หมายเหตุ เกณฑ์คุณภาพน้ำประเมินจากค่าปริมาณออกซิเจนละลาย (DO)

หมายเหตุ : เกณฑ์คุณภาพน้ำประเมินจากค่าปริมาณออกซิเจนละลาย (DO) โดย

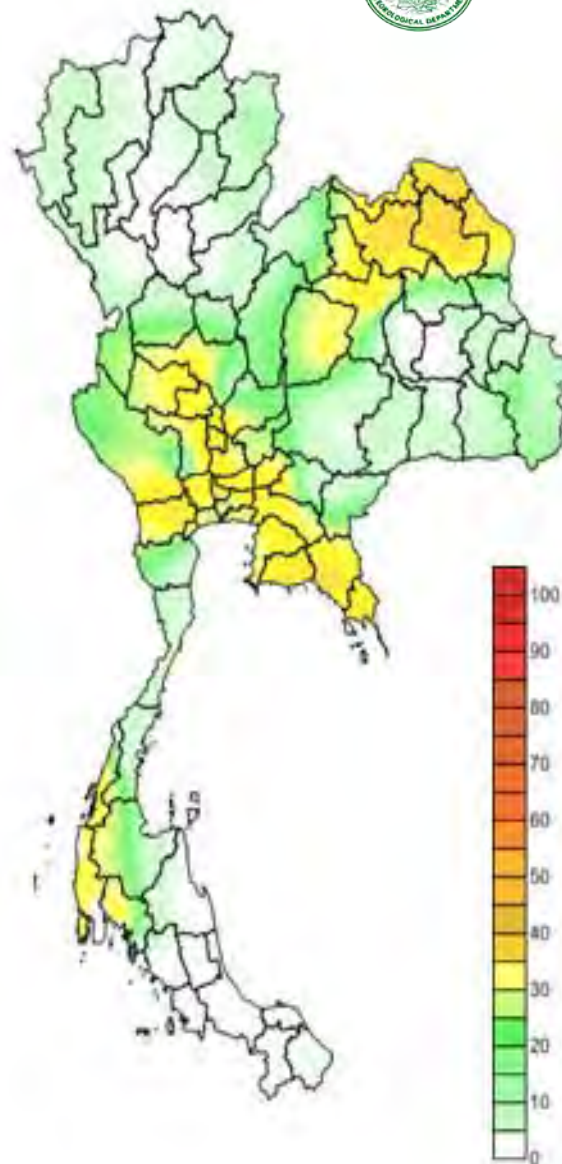
- คุณภาพน้ำดีมีค่า DO > 6 มิลลิกรัมต่อลิตร
- คุณภาพน้ำพอใช้ DO 4 - 6 มิลลิกรัมต่อลิตร
- คุณภาพน้ำเสื่อมโทรม DO 2 - 4 มิลลิกรัมต่อลิตร
- คุณภาพน้ำเสื่อมโทรมมาก DO < 2 มิลลิกรัมต่อลิตร

กาตการณ์ ฝนและอากาศ 24 ชั่วโมงข้างหน้า



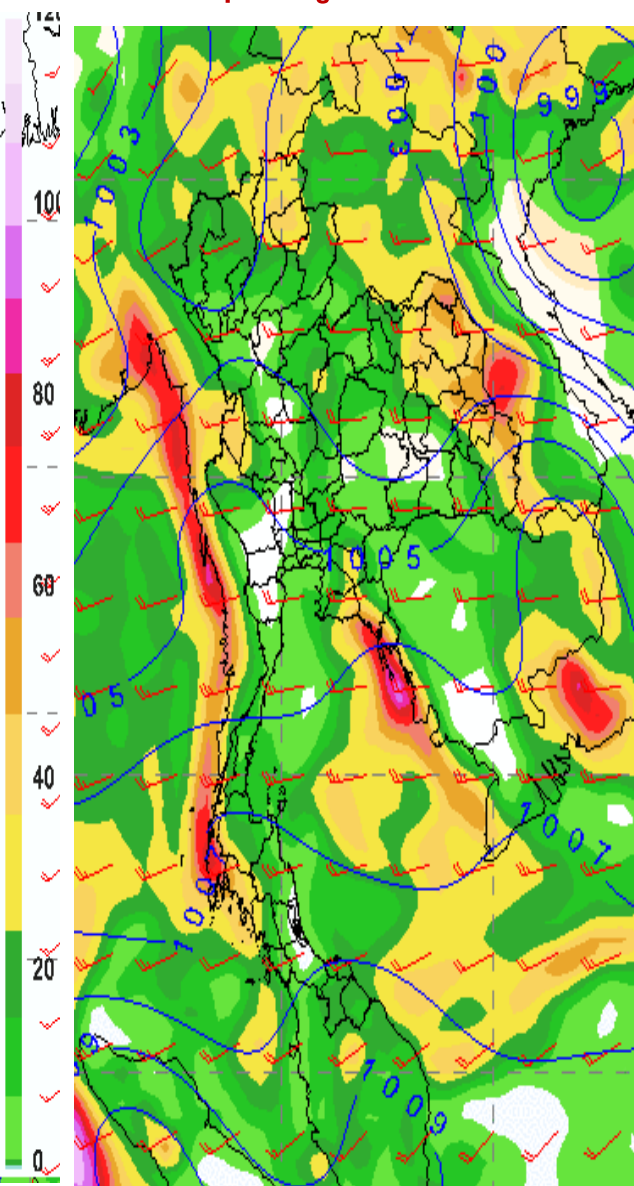
วันที่ 4 สค. 60 ประเทศไทยตอนบนมีฝนเพิ่มมากขึ้น และมีฝนตกหนักบางพื้นที่ใน ภาค ตะวันออกเฉียงเหนือ ภาคกลาง ภาคตะวันออก ภาคใต้ฝั่งตะวันตก รวมทั้งกรุงเทพมหานคร และปริมณฑล (หนองคาย อุดรธานี บึงกาฬ นครพนม สกลนคร ขอนแก่น ชัยภูมิ นครราชสีมา บุรีรัมย์ สุรินทร์ ศรีสะเกษ อุบลราชธานี นครสวรรค์ อุทัยธานี ชัยนาท ลพบุรี สระบุรี สุพรรณบุรี กาญจนบุรี ราชบุรี นครปฐม พระนครศรีอยุธยา นครนายก ปราจีนบุรี ฉะเชิงเทรา ชลบุรี ระยอง จันทบุรี ตราด ระนอง พังงา ภูเก็ต กระบี่ ตรัง สตูล กรุงเทพมหานครและปริมณฑล) ทะเลอันดามันมีคลื่นสูง 2-3 เมตร ชาวเรือควรเดินเรือด้วยความระมัดระวังและเรือเล็กควรงดออกจากฝั่ง

ภาค	% ฝน	เทียบกับเมื่อวาน
ภาคเหนือ	40	เท่ากับเมื่อวาน
ภาคตะวันออกเฉียงเหนือ	60	มากกว่าเมื่อวาน
ภาคกลาง	60	มากกว่าเมื่อวาน
ภาคตะวันออก	60	มากกว่าเมื่อวาน
ภาคใต้ฝั่งตะวันตก	40	เท่ากับเมื่อวาน
ภาคใต้ฝั่งตะวันออก	70	มากกว่าเมื่อวาน
กทม.และปริมณฑล	70	มากกว่าเมื่อวาน



คาดการณ์อุณหภูมิอากาศและฝน

ภาค	ลักษณะอากาศ พื้นที่จังหวัด	% ฝน	เทียบกับเมื่อวาน
ภาคเหนือ	มีฝนฟ้าคะนอง ส่วนมากบริเวณจังหวัดเชียงราย ลำปาง แพร่ ตาก กำแพงเพชร พิจิตร เพชรบูรณ์ และพิษณุโลก อุณหภูมิ 24-34 องศาC	40	เท่ากับเมื่อวาน
ภาคตะวันออก เฉียงเหนือ	มีฝนฟ้าคะนองพื้นที่ และมีฝนตกหนักบางแห่ง ส่วนมากบริเวณจังหวัดหนองคาย อุดรธานี บึงกาฬ นครพนม สกลนคร ขอนแก่น ชัยภูมิ นครราชสีมา บุรีรัมย์ สุรินทร์ ศรีสะเกษ และอุบลราชธานี อุณหภูมิ 25-35 องศาC	60	มากกว่าเมื่อวาน
ภาคกลาง	มีฝนฟ้าคะนอง และมีฝนตกหนักบางแห่ง ส่วนมากบริเวณจังหวัดนครสวรรค์ อุทัยธานี ชัยนาท ลพบุรี สระบุรี สุพรรณบุรี กาญจนบุรี ราชบุรี นครปฐม และพระนครศรีอยุธยา อุณหภูมิ 24-36 องศาC	60	มากกว่าเมื่อวาน
ภาคตะวันออกเฉียง	มีฝนฟ้าคะนองและมีฝนตกหนักบางแห่ง ส่วนมากบริเวณจังหวัดนครนายก ปราจีนบุรี ฉะเชิงเทรา ชลบุรี ระยอง จันทบุรี และตราด อุณหภูมิ 26-35 องศาC ทะเลมีคลื่นสูงประมาณ 2 ม. ขึ้นไป	60	มากกว่าเมื่อวาน
ภาคใต้ฝั่งตะวันออกเฉียง	มีฝนฟ้าคะนองส่วนมากบริเวณจังหวัดชุมพร สุราษฎร์ธานี นครศรีธรรมราช พัทลุง สงขลา ปัตตานี ยะลา และนราธิวาส อุณหภูมิ 23-35 องศาC ทะเลมีคลื่นสูงประมาณ 2ม.	40	เท่ากับเมื่อวาน
ภาคใต้ฝั่งตะวันตก	มีฝนฟ้าคะนองและมีฝนตกหนักหลายพื้นที่ บริเวณจังหวัดระนอง พังงา ภูเก็ต และกระบี่ อุณหภูมิ 21-34 องศาC ทะเลมีคลื่นสูงประมาณ 2-3 ม. ขึ้นไป	70	มากกว่าเมื่อวาน
กทม.และปริมณฑล	ฝนฟ้าคะนอง และมีฝนตกหนักบางแห่ง อุณหภูมิ 26-37 องศาC	70	มากกว่าเมื่อวาน



คาดการณ์ฝนสะสม 24 ชม.(มิลลิเมตร)