



รายงานสถานการณ์น้ำ
ศูนย์ป้องกันวิกฤติน้ำ กรมทรัพยากรน้ำ
วันศุกร์ที่ ๒๖ มกราคม ๒๕๖๑

สภาวะอากาศ ประเทศไทยตอนบนมีหมอกในตอนเช้าและมีหมอกหนาบางพื้นที่ โดยมีฝนฟ้าคะนองบางแห่งบริเวณภาคตะวันออกเฉียงเหนือตอนล่าง ภาคตะวันออก ภาคกลางตอนล่าง รวมทั้งกรุงเทพมหานครและปริมณฑล ก็มีฝนหนักบางแห่งในภาคใต้ ขอให้ประชาชนบริเวณดังกล่าวเพิ่มความระมัดระวังในการสัญจรผ่านบริเวณที่มีหมอกหนาไว้ด้วย เกษตรกรบริเวณภาคตะวันออกเฉียงเหนือตอนล่าง ภาคตะวันออก และภาคกลางตอนล่าง ระมัดระวังความเสียหายที่อาจเกิดกับผลผลิตเนื่องจากฝนตกไว้ด้วย สำหรับภาคเหนือยังคงมีอากาศหนาวเย็นโดยทั่วไป ส่วนยอดดอยมีน้ำค้างแข็งบางพื้นที่



สถานการณ์น้ำ

กรมอุตุนิยมวิทยา เผยภาคใต้-ภาคอีสาน-ภาคต่อ.-ภาคกลาง-กทม.ฝนฟ้าคะนองภาคเหนือยังหนาว

จ.นครศรีธรรมราช เมืองทุ่งสงอ่วมฝนตกหนัก น้ำป่าหลากท่วมบ้านเรือน (หมายเหตุ ข้อมูลข่าวจาก เดลินิวส์)

สถานการณ์น้ำต่างประเทศ

ฝรั่งเศส กรุงปารีสเตรียมรับมือน้ำท่วมใหญ่

การช่วยเหลือ

สถานการณ์น้ำ

ระดับน้ำในแม่น้ำโขง : MRC: Mekong River Commission ณ วันที่ ๒๒ มกราคม ๒๕๖๑

สถานี	ระดับตลิ่ง	ระดับน้ำ ธ.ค. ๖๐	ระดับน้ำ ๒๒ ม.ค.๖๑	+สูงกว่าตลิ่ง -ต่ำกว่าตลิ่ง
อ.เชียงแสน จ.เชียงราย	๑๒.๘๐		๓.๒๖	-๙.๕๔
อ.เชียงคาน จ.เลย	๑๖.๐๐		๖.๒๑	-๙.๗๙
อ.เมือง จ.หนองคาย	๑๒.๒๐		๓.๐๔	-๙.๑๖
อ.เมือง จ.นครพนม	๑๒.๐๐		๒.๓๗	-๙.๖๓
อ.เมือง จ.มุกดาหาร	๑๒.๕๐		๒.๖๒	-๙.๘๘
อ.โขงเจียม จ.อุบลราชธานี	๑๔.๕๐		๓.๐๕	-๑๑.๔๕

หมายเหตุ : ระดับ (รสม.) ข้อมูลจาก <http://www.dwr.go.th/>

ระดับน้ำ-ลุ่มน้ำเสาบสงขลา ลุ่มน้ำทะเลสาบสงขลา ปัจจุบันสถานการณ์น้ำในลำน้ำส่วนใหญ่มีแนวโน้มลดลงในบางพื้นที่ (ข้อมูลวันที่ ๑๙ ม.ค.๒๕๖๑ ที่มา กรมทรัพยากรน้ำ) สถานีคลองอู่ตะเภาตอนบน อ.สะเดา จ.สงขลา สถานีคลองอู่ตะเภาตอนล่าง อ.หาดใหญ่ จ.สงขลา สถานีคลองรัตภูมิ อ.รัตภูมิ จ.สงขลา สถานีคลองตะโหมด อ.ตะโหมด จ.พัทลุง สถานีคลองนาท่อม อ.เมือง จ.พัทลุง สถานีคลองท่าแนะ อ.ศรีบรรพต จ.พัทลุง วัดปริมาณน้ำได้ ๑๓.๕๑ ๑.๖๕ ๑๓.๗๐ ๒๒.๔๕ ๒๐.๕๖ และ ๓๔.๑๑ ลบม/วินาที



จังหวัด	สถานที่ตั้งกล้อง	แม่น้ำ/ลุ่มน้ำ	วิกฤติ	วิกฤติ	ระดับน้ำ (ม.รทก.)			สถานการณ์	หมายเหตุ
			น้ำแล้ง	น้ำท่วม	พ.ศ.2560				
			ระดับน้อยกว่า	ระดับมากกว่า	23 ม.ค.	24 ม.ค.	25 ม.ค.		
จ.สุโขทัย	สะพานพระเมรุมาศ อ.เมือง	ยม	42.48	48.59	43.10	43.00	43.90	น้ำปกติ	↑
จ.พิจิตร	สะพานโพทะเล อ.โพทะเล	ยม	22.58	30.63	25.45	25.35	25.20	น้ำปกติ	↓
จ.น่าน	สะพานนครน่านพัฒนา อ.เมือง	น่าน	192.17	197.73	192.40	192.40	192.40	น้ำปกติ	↔
จ.อุดรธานี	สถานีห้วยหลวง อ.เมือง	โขง	-	-	N/A	N/A	N/A	น้ำปกติ	↔
จ.เลย	สถานีแม่น้ำเลย อ.เมือง	โขง	-	-	230.20	230.20	230.20	น้ำปกติ	↔
จ.เชียงราย	สถานีห้วยฝ้าย อ.แม่สาย	แม่สาย/โขง	395.79	396.50	N/A	N/A	N/A	น้ำปกติ	↔
จ.หนองคาย	ส่วนอุทกหนองคาย อ.เมือง	โขง	157.85	166.70	N/A	N/A	N/A	น้ำปกติ	↔
จ.หนองคาย	วัดทุ่งธาตุ อ.โพนพิสัย	ห้วยหลวง/โขงอีสาน	150.50	159.43	N/A	N/A	N/A	น้ำปกติ	↔
จ.นครพนม	บ้านตาลปากน้ำ อ.ท่าอุเทน	น้ำสงคราม/โขงอีสาน	133.42	141.02	N/A	N/A	N/A	น้ำปกติ	↔
จ.นครพนม	เทศบาล ต.นาแก อ.นาแก	ห้วยน้ำก่ำ/โขงอีสาน	139.05	142.42	143.03	142.93	142.93	น้ำปกติ	↔
จ.นครราชสีมา	ร.ร.เทศบาล 4 อ.เมือง	ลำตะคอง/มูล	174.60	178.00	N/A	N/A	N/A	น้ำปกติ	↔
จ.บุรีรัมย์	สตึก อ.สตึก	มูล	123.13	128.76	N/A	N/A	N/A	น้ำปกติ	↔
จ.สิงห์บุรี	เชิงสะพานสิงห์บุรี อ.เมือง	เจ้าพระยา	3.45	11.50	2.20	2.20	2.10	น้ำปกติ	↓
จ.อ่างทอง	บ้านยางมณี อ.โพธิ์ทอง	เจ้าพระยา	-	9.11	N/A	N/A	N/A	น้ำปกติ	↔
จ. พระนครศรีอยุธยา	บ้านป้อม อ.พระนครศรีอยุธยา	เจ้าพระยา	-	-	0.70	N/A	N/A	น้ำปกติ	↔
จ. พระนครศรีอยุธยา	อ.เสนา	น้อย/เจ้าพระยา	2.00	5.00	1.40	1.40	1.40	น้ำปกติ	↔
จ. พระนครศรีอยุธยา	สะพานปรีดีอ.พระนครศรีอยุธยา	เจ้าพระยา	-	-	-1.20	-1.00	-1.00	น้ำปกติ	↔
จ.นครปฐม	สะพานพุทธประดิษฐานวัด อ.สามพราน	ท่าจีน	-5.59	-0.30	0.38	0.58	0.18	น้ำปกติ	↓
จ.สุพรรณบุรี	สะพานวัดพระรูป อ.เมือง	ท่าจีน	-1.26	2.75	1.10	1.10	1.00	น้ำปกติ	↓
จ.สุพรรณบุรี	สะพานข้ามแม่น้ำท่าจีน อ.สามชุก	ท่าจีน	1.55	5.18	N/A	N/A	N/A	น้ำปกติ	↔
จ.ชัยนาท	สะพานสามง่ามท่าโบสถ์ อ.หันคา	ท่าจีน	10.69	12.83	12.32	12.32	12.32	น้ำปกติ	↔
จ.จันทบุรี	ตรงข้ามวัดจันทนาราม อ.เมือง	จันทบุรี/อ่าวไทย	0.20	3.73	N/A	N/A	N/A	น้ำปกติ	↔
จ.ประจวบคีรีขันธ์	ร.ร.อนุบาลบางสะพาน อ.บางสะพาน	คลองบางสะพาน/ชายฝั่งทะเลตะวันตก	-	3.30	N/A	N/A	N/A	น้ำปกติ	↔
จ.สุราษฎร์ธานี	สถานีสุราษฎร์ธานี อ.เมือง	ตาปี	-	2.28	N/A	N/A	N/A	น้ำปกติ	↔
จ.สงขลา	สถานีคลองอู่ตะเภาตอนล่าง อ.หาดใหญ่	ทะเลสาบสงขลา	-	-	1.30	1.30	1.40	น้ำปกติ	↑
จ.พัทลุง	สถานีคลองตะโหมด อ.ตะโหมด	ทะเลสาบสงขลา	-	-	22.70	22.70	22.70	น้ำปกติ	↔
จ.พัทลุง	สถานีลำปำ อ.เมือง	ทะเลสาบสงขลา	-	-	-0.10	-0.15	-0.15	น้ำปกติ	↔

**ม.รทก. คือ เมตรเทียบกับระดับน้ำทะเลปานกลาง

*** ระดับน้ำทะเลปานกลาง (Mean Sea Level) หรือ ร.ท.ก. เป็นค่าการวัด ระดับน้ำทะเลขึ้นสูงสุด (High Tide : HT) และลงต่ำสุด (Low Tide : LT) ของแต่ละวัน ในช่วงระยะเวลาที่กำหนด แล้วนำค่ามาเฉลี่ยเป็นระดับน้ำทะเลปานกลาง สำหรับระยะเวลาที่ทำการรังวัดโดยทั่วไปจะต้องวัดเป็นเวลา ๑๘.๖ ปี ตามวัฏจักรของน้ำ ระดับน้ำทะเลปานกลางของแต่ละบริเวณทั่วโลกอาจจะมีค่าไม่เท่ากัน

ในประเทศไทยใช้เวลาในการวัด ๕ ปี โดยเลือกที่ตำบลเกาะหลัก จังหวัดประจวบคีรีขันธ์ เป็นที่วัด แล้วนำมาหาค่าเฉลี่ย เพื่อใช้เป็นค่าระดับน้ำทะเลปานกลาง ให้มีค่า ๐.๐๐๐ เมตร ทำการถ่ายโยงมายังหมุด BM-A (ซึ่งถือว่าเป็นหมุดหลักฐานหมุดแรกของประเทศไทย) ซึ่งมีค่าระดับน้ำทะเลปานกลาง ๑.๔๔๗๗ เมตร

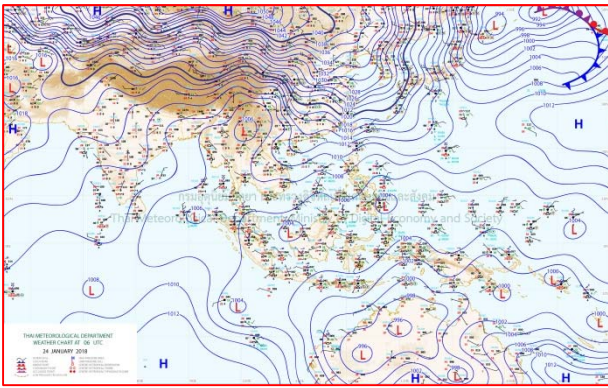
*N/A คือ อ่านค่าระดับจากไม้วัดระดับ (Staff) ไม่ได้ / ไม้วัดระดับ (Staff) ชำรุด

ปริมาณน้ำฝนสูงสุด (มม.)

จังหวัด	๒๐ ม.ค.๖๑	๒๑ ม.ค.๖๑	๒๒ ม.ค.๖๑	๒๓ ม.ค.๖๑	๒๔ ม.ค.๖๑
จ.นครนายก	-	-		-	-
จ.ปราจีนบุรี	-	-		-	-
จ.สระแก้ว	-	-	๓๒.๕	-	-
จ.ฉะเชิงเทรา	-	-		-	๔.๖
จ.ชลบุรี	-	-		๘.๒	๒๐.๕
จ.ระยอง	-	-	๑.๐	๕๔.๑	๙.๑
จ.จันทบุรี	-	๓.๔		-	๔๒.๐
จ.ตราด	-	-		๒.๓	๕๕.๗
จ.เพชรบุรี	-	-		-	-
จ.ประจวบคีรีขันธ์	-	-		-	-
จ.ชุมพร	๑๕.๐	๔๓.๐		-	๘๘.๖
จ.สุราษฎร์ธานี	๓๕.๐	๓๘.๕	๔.๔	๓๐.๐	๖๐.๐
จ.นครศรีธรรมราช	๗๙.๐	๓๕.๕	๑๒.๕	๑๗.๕	๗๓.๐
จ.พัทลุง	๖๘.๕	๗๕.๐	๔๕.๕	๓.๐	๓๓.๘
จ.สงขลา	๔๒.๔	๕.๕	๑๔.๙	๑๕.๐	๒.๔
จ.ปัตตานี	๑๐๕.๖	๑๓.๐	๑.๗	๐.๓	๑.๕
จ.ยะลา	๑๐.๙	๑๑.๒	๐.๔	๐.๓	-
จ.นราธิวาส	๑๐๕.๗	๔๑.๖	๕๒.๕	๑๔.๕	๒๘.๒
จ.ระนอง	๓.๒	๑.๖	-	๗.๖	๒๐.๐
จ.พังงา	-	๑๕.๘	๙.๖	๑.๒	๑.๖
จ.กระบี่	๑๒.๓	๒.๓	๗.๔	๑๐๐.๑	๒๔.๒
จ.ภูเก็ต	๑๕.๘	๓๓.๔	๑๒๐.๘	๐.๒	๐.๙
จ.ตรัง	๗.๕	๑.๖	-	๓๓.๒	๑.๖
จ.สตูล	-	๗.๘	-	๖.๓	๑.๕

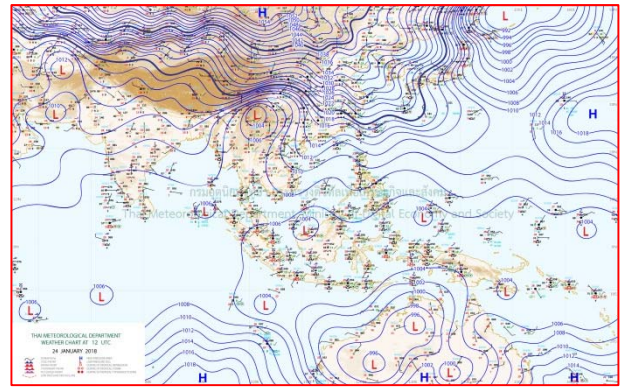


แผนที่อากาศ



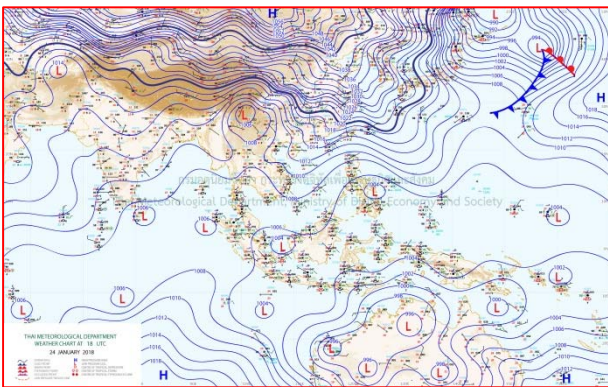
๒๔ ม.ค.๖๑ เวลา ๐๓:๐๐ น.

๑



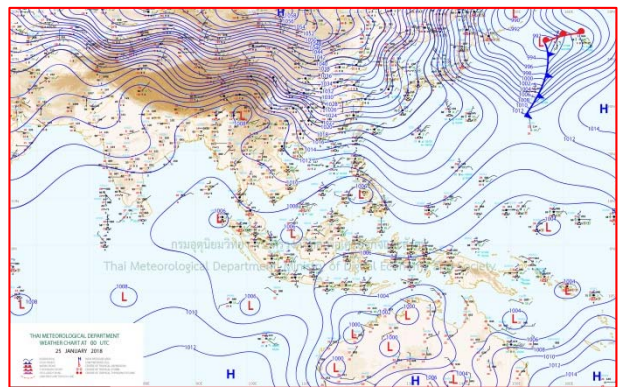
๒๔ ม.ค.๖๑ เวลา ๑๒:๐๐ น.

๒



๒๕ ม.ค.๖๑ เวลา ๐๑:๐๐ น.

๓



๒๕ ม.ค.๖๑ เวลา ๐๗:๐๐ น.

๔

รายงานปริมาณน้ำฝนจากกรมอุตุนิยมวิทยา

วันที่ 25 มกราคม 2561

รายงานฝน เวลา 07.00 น.ของวันที่ 24 มกราคม 2561

สถานีอุตุนิยมวิทยา					ปริมาณน้ำฝน24 ชม.(mm)	ปริมาณน้ำฝนสะสม(mm.)								
ภาคเหนือ					สูงสุด ของประเทศ	88.6	398.4	ภาคใต้ฝั่งตะวันออก						
สถานีอุตุนิยมวิทยา	ปริมาณน้ำฝน24 ชม.(mm)	ปริมาณน้ำฝนสะสม(mm.)	ปริมาณฝน ม.ค. (mm.)	สถานะฝนสะสม ปัจจุบันเทียบกับค่าเฉลี่ย 30 ปี	สูงสุด ของภาคเหนือ	-	32.0	สถานีอุตุนิยมวิทยา	ปริมาณน้ำฝน24 ชม.(mm)	ปริมาณน้ำฝนสะสม(mm.)	ปริมาณฝน ม.ค. (mm.)	สถานะฝนสะสม ปัจจุบันเทียบกับค่าเฉลี่ย 30 ปี		
แม่ฮ่องสอน	ไม่มีฝน	5.4	6.4	สูงกว่า	สูงสุด ของภาคตะวันออกเฉียงเหนือ	-	42.2	เพชรบุรี	ไม่มีฝน	8.6	11.4	ต่ำกว่า		
ดอยอ่างขาง	ไม่มีฝน	30.4	***	***	สูงสุด ของภาคกลาง	19.4	114.2	หนองพลับ สกษ.	ไม่มีฝน	14.5	6.9	สูงกว่า		
เชียงใหม่	ไม่มีฝน	6.5	7.5	สูงกว่า	สูงสุด ของภาคใต้ฝั่งตะวันตก	24.2	261.1	หัวหิน	-	19.8	11.8	สูงกว่า		
เชียงใหม่ สกษ.	ไม่มีฝน	5.4	9.9	ต่ำกว่า	ภาคตะวันออกเฉียงเหนือ				ประจวบคีรีขันธ์	ฝนเล็กน้อย	38.3	24.4	สูงกว่า	
ทุ่งช้าง	ไม่มีฝน	8.2	22.5	ต่ำกว่า	สถานีอุตุนิยมวิทยา	ปริมาณน้ำฝน24 ชม.(mm)	ปริมาณน้ำฝนสะสม(mm.)	ปริมาณฝน ม.ค. (mm.)	สถานะฝนสะสม ปัจจุบันเทียบกับค่าเฉลี่ย 30 ปี	ชุมพร	3.6	9.5	59.4	ต่ำกว่า
พะเยา	ไม่มีฝน	7.9	5.7	สูงกว่า	สถานีอุตุนิยมวิทยา	ปริมาณน้ำฝน24 ชม.(mm)	ปริมาณน้ำฝนสะสม(mm.)	ปริมาณฝน ม.ค. (mm.)	สถานะฝนสะสม ปัจจุบันเทียบกับค่าเฉลี่ย 30 ปี	สวี สกษ.	88.6	98.6	82.3	สูงกว่า
ห้วยฝาง	ไม่มีฝน	25.2	7.0	สูงกว่า	เลย สกษ.	ไม่มีฝน	13.5	5.4	สูงกว่า	เกาะสมุย	26.6	252.8	86.2	สูงกว่า
เด่น	ไม่มีฝน	8.4	6.2	สูงกว่า	หนองคาย	-	20.8	8.3	สูงกว่า	สุราษฎร์ธานี	7.3	54.1	36.8	สูงกว่า
แม่สะเรียง	ไม่มีฝน	0.4	1.5	ต่ำกว่า	เลย	ไม่มีฝน	16.2	6.2	สูงกว่า	นครศรีธรรมราช	41.0	222.5	145.4	สูงกว่า
แม่ใจ สกษ.	-	-	3.0	ต่ำกว่า	อุดรธานี	ไม่มีฝน	-	6.3	ต่ำกว่า	นครศรีธรรมราช สกษ.	52.5	253.4	103.0	สูงกว่า
เชียงใหม่	ไม่มีฝน	0.3	4.2	ต่ำกว่า	สกลนคร สกษ.	ไม่มีฝน	0.2	5.4	ต่ำกว่า	สุราษฎร์ธานี สกษ.	11.0	65.6	144.2	ต่ำกว่า
ลำปาง	-	5.2	2.8	สูงกว่า	สกลนคร	ไม่มีฝน	-	4.7	ต่ำกว่า	พระแสง สอท.	10.6	124.3	43.8	สูงกว่า
ลำพูน	ไม่มีฝน	-	2.8	ต่ำกว่า	นครพนม	ไม่มีฝน	1.9	3.0	ต่ำกว่า	ฉวาง	19.7	186.0	38.4	สูงกว่า
แพร่	-	12.7	5.8	สูงกว่า	นครพนม สกษ.	ไม่มีฝน	25.2	2.0	สูงกว่า	พิทลุง สกษ.	33.8	398.4	58.4	สูงกว่า
น่าน	ไม่มีฝน	0.7	4.4	ต่ำกว่า	หนองบัวลำภู	ไม่มีฝน	0.2	***	***	สงขลา	0.2	192.0	74.8	สูงกว่า
น่าน สกษ.	ไม่มีฝน	0.8	5.1	ต่ำกว่า	ขอนแก่น	ไม่มีฝน	1.0	4.0	ต่ำกว่า	หาดใหญ่	1.0	119.0	53.8	สูงกว่า
ลำปาง สกษ.	-	-	0.7	ต่ำกว่า	มหาสารคาม	-	-	3.5	ต่ำกว่า	ดอนงษ์ สกษ.	2.4	215.8	100.9	สูงกว่า
อุดรดิตถ์	ไม่มีฝน	2.0	5.5	ต่ำกว่า	มุกดาหาร	ไม่มีฝน	-	3.7	ต่ำกว่า	สะเดา	ไม่มีฝน	62.6	82.9	ต่ำกว่า
สุโขทัย	ไม่มีฝน	-	11.7	ต่ำกว่า	กาฬสินธุ์	ไม่มีฝน	-	3.4	ต่ำกว่า	ปัตตานี	0.8	147.1	50.9	สูงกว่า
ศรีสะเกษ สกษ.	ไม่มีฝน	-	7.6	ต่ำกว่า	กาฬสินธุ์	ไม่มีฝน	-	3.4	ต่ำกว่า	ยะลา สกษ.	ไม่มีฝน	129.1	***	***
นลุ่มสีก	ไม่มีฝน	-	4.8	ต่ำกว่า	ชัยภูมิ	-	-	4.5	ต่ำกว่า	นราธิวาส	-	360.3	101.6	สูงกว่า
แม่สอด	ไม่มีฝน	-	1.7	ต่ำกว่า	ร้อยเอ็ด สกษ.	ไม่มีฝน	-	4.5	ต่ำกว่า	ภาคใต้ฝั่งตะวันตก				
ตาก	ไม่มีฝน	12.6	2.1	สูงกว่า	ร้อยเอ็ด	ไม่มีฝน	-	3.6	ต่ำกว่า	สถานีอุตุนิยมวิทยา	ปริมาณน้ำฝน24 ชม.(mm)	ปริมาณน้ำฝนสะสม(mm.)	ปริมาณฝน ม.ค. (mm.)	สถานะฝนสะสม ปัจจุบันเทียบกับค่าเฉลี่ย 30 ปี
เขื่อนภูมิพล	ไม่มีฝน	-	2.8	ต่ำกว่า	อุบลราชธานี (ศูนย์)	ไม่มีฝน	-	2.0	ต่ำกว่า	ระนอง	20.0	47.50	18.60	สูงกว่า
พิษณุโลก	ไม่มีฝน	-	3.9	ต่ำกว่า	อุบลราชธานี สกษ.	ไม่มีฝน	-	0.7	ต่ำกว่า	ตะกั่วป่า	1.6	174.60	33.40	สูงกว่า
เพชรบูรณ์	ไม่มีฝน	0.2	5.6	ต่ำกว่า	ศรีสะเกษ	ไม่มีฝน	1.5	2.4	ต่ำกว่า	กระบี่	24.2	261.10	32.00	สูงกว่า
กำแพงเพชร	ไม่มีฝน	1.9	2.3	สูงกว่า	ท่าตูม	-	1.5	5.1	ต่ำกว่า	ภูเก็ต	ไม่มีฝน	116.80	30.30	สูงกว่า
อุ้มผาง	ไม่มีฝน	32.0	6.8	สูงกว่า	นครราชสีมา	ไม่มีฝน	2.6	8.2	ต่ำกว่า	ภูเก็ต (ศูนย์)	0.9	249.80	36.20	สูงกว่า
พิจิตร สกษ.	ไม่มีฝน	0.7	7.5	ต่ำกว่า	สุรินทร์	ไม่มีฝน	10.1	5.6	สูงกว่า	เกาะลันตา	-	56.80	14.90	สูงกว่า
ดอนมดแดง สกษ.	ไม่มีฝน	1.5	6.7	ต่ำกว่า	สุรินทร์ สกษ.	ไม่มีฝน	9.2	4.2	สูงกว่า	ตรัง	1.6	119.70	32.50	สูงกว่า
วิเชียรบุรี	ไม่มีฝน	8.6	7.7	สูงกว่า	ไซคชัย	ไม่มีฝน	0.6	4.0	ต่ำกว่า	สตูล	1.5	71.70	21.20	สูงกว่า
ภาคกลาง					ปากช่อง สกษ.	ไม่มีฝน	42.2	8.5	สูงกว่า	สรุปปริมาณฝนมาก สถานีอุตุนิยมวิทยา ปริมาณน้ำฝน24 ชม.(mm) ปริมาณน้ำฝนสะสม(mm.)				
สถานีอุตุนิยมวิทยา	ปริมาณน้ำฝน24 ชม.(mm)	ปริมาณน้ำฝนสะสม(mm.)	ปริมาณฝน ม.ค. (mm.)	สถานะฝนสะสม ปัจจุบันเทียบกับค่าเฉลี่ย 30 ปี	นางรอง	ไม่มีฝน	1.8	4.7	ต่ำกว่า	1	สวี สกษ.	88.6	98.6	
นครสวรรค์	ไม่มีฝน	-	4.3	ต่ำกว่า	บุรีรัมย์	ไม่มีฝน	-	8.4	ต่ำกว่า	2	นครศรีธรรมราช สกษ.	52.5	253.4	
ตากฟ้า สกษ.	ไม่มีฝน	0.8	5.5	ต่ำกว่า	ภาคตะวันออก				3	นครศรีธรรมราช	41.0	222.5		
ชัยนาท สกษ.	ไม่มีฝน	-	5.2	ต่ำกว่า	สถานีอุตุนิยมวิทยา	ปริมาณน้ำฝน24 ชม.(mm)	ปริมาณน้ำฝนสะสม(mm.)	ปริมาณฝน ม.ค. (mm.)	สถานะฝนสะสม ปัจจุบันเทียบกับค่าเฉลี่ย 30 ปี	4	พิทลุง สกษ.	33.8	398.4	
อุทัยธานี	ไม่มีฝน	10.4	2.4	สูงกว่า	นครนายก	ไม่มีฝน	38.7	***	***	5	เกาะสมุย	26.6	252.8	
พระนครศรีอยุธยา	ไม่มีฝน	23.1	***	***	ปราจีนบุรี	ไม่มีฝน	101.5	7.7	สูงกว่า	ปริมาณฝนสูงสุด	สวี สกษ.	88.6	98.6	
บัวชุม	ไม่มีฝน	94.7	6.7	สูงกว่า	กบินทร์บุรี	ไม่มีฝน	145.2	9.0	สูงกว่า	ฝนสะสมสูงสุด	พิทลุง สกษ.	33.8	398.4	
ปทุมธานี สกษ.	8.5	50.2	4.2	สูงกว่า	สระแก้ว	ไม่มีฝน	98.9	9.9	สูงกว่า	ศูนย์มืองค์กรวิทยาด้านการพยากรณ์ ศูนย์มืองค์กรวิทยาด้านการพยากรณ์				
สมุทรปราการ สกษ.	ไม่มีฝน	95.5	***	***	ฉะเชิงเทรา	ไม่มีฝน	99.6	3.0	สูงกว่า					
ทองผาภูมิ	ไม่มีฝน	-	5.4	ต่ำกว่า	ชลบุรี	ไม่มีฝน	42.6	9.9	สูงกว่า					
สุพรรณบุรี	-	-	3.7	ต่ำกว่า	เกาะสีชัง	-	26.1	10.9	สูงกว่า					
ลพบุรี	ไม่มีฝน	20.4	5.7	สูงกว่า	พิทลุง	ไม่มีฝน	0.4	28.4	15.6	สูงกว่า				
สุทนต์ สกษ.	ไม่มีฝน	0.5	5.3	ต่ำกว่า	อรัญประเทศ	ไม่มีฝน	58.0	5.4	สูงกว่า					
สนามบินสุวรรณภูมิ	ฝนเล็กน้อย	72.4	11.3	สูงกว่า	แหลมฉบัง	-	24.0	20.9	สูงกว่า					
สมุทรสงคราม	ไม่มีฝน	7.4	***	***	สัตหีบ	20.5	32.8	25.6	สูงกว่า					
กาญจนบุรี	ไม่มีฝน	-	3.3	ต่ำกว่า	ระยอง	ไม่มีฝน	3.9	20.7	ต่ำกว่า					
นครปฐม	ไม่มีฝน	6.6	4.5	สูงกว่า	หัวหิน	9.1	31.1	25.9	สูงกว่า					
กรุงเทพฯ บางนา สกษ.	19.4	114.2	11.9	สูงกว่า	จันทบุรี	-	57.7	18.7	สูงกว่า					
กรุงเทพฯ ท่าเรือคลองเตย	ไม่มีฝน	81.8	23.9	สูงกว่า	พัลวัน สกษ.	-	28.5	31.8	สูงกว่า					
กรุงเทพฯ หนองจอก	-	56.9	13.3	สูงกว่า	ตราด	-	19.3	37.2	ต่ำกว่า					
สนามบินดอนเมือง	-	49.1	11.4	สูงกว่า										
ปาร์ก	-	56.7	10.0	สูงกว่า										
ราชบุรี	-	6.0	3.0	สูงกว่า										

สัญลักษณ์ ***ไม่มีข้อมูล - ยังไม่ได้รับรายงาน/ไม่มีข้อมูล/ไม่มีฝน

หมายเหตุ ได้รับรายงานเพิ่มเติมโดยการบันทึกของเจ้าหน้าที่เป็นรายวัน ณ เวลา 07:00 น.

ปริมาณฝนสูงสุด - ไม่มี -

ใต้-อีสาน-ตอ.-กลาง-กทม.ฝนฟ้าคะนอง เหนือยังหนาว

กรมอุตุนิยมวิทยารายงานลักษณะอากาศทั่วไปว่า พยากรณ์อากาศ ๒๔ ชั่วโมงข้างหน้า ประเทศไทยตอนบนมีหมอกในตอนเช้าและมีหมอกหนาบางพื้นที่ โดยมีฝนฟ้าคะนองบางแห่งบริเวณภาคตะวันออกเฉียงเหนือตอนล่าง ภาคตะวันออก ภาคกลางตอนล่าง รวมทั้งกรุงเทพมหานครและปริมณฑล กับมีฝนหนักบางแห่งในภาคใต้ ขอให้ประชาชนบริเวณประเทศไทยตอนบนเพิ่มความระมัดระวังในการสัญจรผ่านบริเวณที่มีหมอกหนาไว้ด้วย เกษตรกรบริเวณภาคตะวันออกเฉียงเหนือตอนล่าง ภาคตะวันออก และภาคกลางตอนล่าง ระมัดระวังความเสียหายที่อาจเกิดกับผลผลิตเนื่องจากฝนตกไว้ด้วยสำหรับภาคเหนือยังคงมีอากาศหนาวเย็นโดยทั่วไป ส่วนยอดดอยมีน้ำค้างแข็งบางพื้นที่

พยากรณ์อากาศสำหรับประเทศไทยตั้งแต่เวลา ๒๓:๐๐ วันนี้ ถึง ๒๓:๐๐ วันพรุ่งนี้

ภาคเหนือ ทางตอนบนของภาค อากาศหนาว อุณหภูมิต่ำสุด ๑๑-๑๕ องศาเซลเซียส ส่วนทางตอนล่างของภาค อากาศเย็น อุณหภูมิต่ำสุด ๑๗-๒๑ องศาเซลเซียส โดยมีหมอกในตอนเช้าและมีหมอกหนาบางพื้นที่ อุณหภูมิสูงสุด ๒๙-๓๕ องศาเซลเซียส บริเวณยอดดอยมีอากาศหนาวถึงหนาวจัด อุณหภูมิต่ำสุด ๑-๑๑ องศาเซลเซียส และมีน้ำค้างแข็งบางพื้นที่ ลมตะวันตก ความเร็ว ๑๐-๒๐ กม./ชม.

ภาคตะวันออกเฉียงเหนือ อากาศเย็นกับมีหมอกในตอนเช้า และมีหมอกหนาในบางพื้นที่ โดยมีฝนบางแห่ง ส่วนมากทางตอนล่างของภาค อุณหภูมิต่ำสุด ๑๗-๒๒ องศาเซลเซียส อุณหภูมิสูงสุด ๓๒-๓๕ องศาเซลเซียส บริเวณยอดภูมีอากาศหนาวถึงหนาวจัด อุณหภูมิต่ำสุด ๙-๑๕ องศาเซลเซียส ลมตะวันออกเฉียงใต้ ความเร็ว ๑๐-๓๐ กม./ชม.

ภาคกลาง มีเมฆเป็นส่วนมาก กับมีฝนฟ้าคะนอง ร้อยละ ๑๐ ของพื้นที่ ส่วนมากจังหวัดกาญจนบุรี นครปฐม ราชบุรี สมุทรสาคร และสมุทรสงคราม อุณหภูมิต่ำสุด ๒๒-๒๔ องศาเซลเซียส อุณหภูมิสูงสุด ๓๓-๓๕ องศาเซลเซียส ลมตะวันออกเฉียงใต้ ความเร็ว ๑๐-๒๕ กม./ชม.

ภาคตะวันออก มีเมฆเป็นส่วนมาก กับมีฝนฟ้าคะนอง ร้อยละ ๒๐ ของพื้นที่ ส่วนมากจังหวัดชลบุรี ระยอง จันทบุรี และตราด อุณหภูมิต่ำสุด ๒๔-๒๕ องศาเซลเซียส อุณหภูมิสูงสุด ๓๑-๓๕ องศาเซลเซียส ลมตะวันออกเฉียงใต้ ความเร็ว ๑๕-๓๐ กม./ชม. ทะเลมีคลื่นสูงประมาณ ๑ เมตร

ภาคใต้ (ฝั่งตะวันออก) มีเมฆเป็นส่วนมาก กับมีฝนฟ้าคะนอง ร้อยละ ๖๐ ของพื้นที่ และมีฝนตกหนักบางแห่ง บริเวณจังหวัดประจวบคีรีขันธ์ ชุมพร สุราษฎร์ธานี นครศรีธรรมราช และพัทลุง อุณหภูมิต่ำสุด ๒๒-๒๕ องศาเซลเซียส อุณหภูมิสูงสุด ๒๙-๓๒ องศาเซลเซียส ลมตะวันออกเฉียงใต้ ความเร็ว ๑๕-๓๕ กม./ชม. ทะเลมีคลื่นสูง ๑-๒ เมตร บริเวณที่มีฝนฟ้าคะนองคลื่นสูงมากกว่า ๒ เมตร

ภาคใต้ (ฝั่งตะวันตก) มีเมฆเป็นส่วนมาก กับมีฝนฟ้าคะนอง ร้อยละ ๖๐ ของพื้นที่ และมีฝนตกหนักบางแห่ง บริเวณจังหวัดระนอง พังงา ภูเก็ต กระบี่ และตรัง อุณหภูมิต่ำสุด ๒๐-๒๔ องศาเซลเซียส อุณหภูมิสูงสุด ๒๙-๓๒ องศาเซลเซียส ลมตะวันออกเฉียงใต้ ความเร็ว ๑๕-๓๐ กม./ชม. ทะเลมีคลื่นสูงประมาณ ๑ เมตร

กรุงเทพมหานครและปริมณฑล มีเมฆเป็นส่วนมาก กับมีฝนฟ้าคะนอง ร้อยละ ๔๐ ของพื้นที่ อุณหภูมิต่ำสุด ๒๕-๒๖ องศาเซลเซียส อุณหภูมิสูงสุด ๓๒-๓๕ องศาเซลเซียส ลมตะวันออกเฉียงใต้ ความเร็ว ๑๐-๓๐ กม./ชม

เมืองทุ่งสงอ่วมฝนตกหนัก น้ำป่าหลากท่วมบ้านเรือน

เมืองทุ่งสงอ่วมเกิดฝนตกหนักตลอดทั้งคืน ทำให้น้ำป่าไหลหลากเข้าท่วมบ้านเรือน ราษฎรในหลายหมู่บ้านเดือดร้อนหนัก ถนนถูกตัดขาด รถสัญจรไปมาไม่ได้

ผู้สื่อข่าวรายงานว่า ในพื้นที่จ.นครศรีธรรมราช หลังจากที่ฝนได้กระหน่ำตกลงมาตั้งแต่ตอนเย็นของวันที่ ๒๔ ม.ค. ตลอดทั้งคืนที่ผ่านมา ทำให้เกิดมีน้ำท่วมฉับพลันในหลายพื้นที่ของจ.นครศรีธรรมราช โดยเฉพาะใน อ.ทุ่งสงหลายหมู่บ้าน หลายหมู่บ้าน น้ำป่าได้ไหลหลากเข้าท่วมบ้านเรือนถนนหนทางหลายสายขาด ระดับน้ำสูงประมาณ ๑ เมตร โดยเฉพาะที่ ต.กะปาง น้ำได้เข้าท่วมบ้านเรือนราษฎรหลายหมู่บ้านถนน สายกะปาง- น้ำตก ถูกน้ำท่วมตัดขาด รถไม่สามารถวิ่งผ่านไปมาได้ ด้านนายทศพร จันทระประวัติ นายอำเภอทุ่งสงได้สั่งการเจ้าหน้าที่ร่วมกับนายทรงยศ กรุณา นายก อบต.กะปางออกตรวจตราให้การช่วยเหลือราษฎรที่ประสบภัยน้ำท่วมอย่างเร่งด่วนต่อไป (เดลินิวส์)

กรุงปารีสเตรียมรับมือน้ำท่วมใหญ่

สำนักข่าวต่างประเทศรายงานจากกรุงปารีส ประเทศฝรั่งเศส เมื่อ ๒๔ มกราคมว่า ทางกรุงปารีสได้ประกาศระงับการจราจรในแม่น้ำแซนแล้ว และปิดสถานีรถไฟหลายแห่งในบริเวณสถานที่ท่องเที่ยวนิยม รวมถึงหอไอเฟล และพิพิธภัณฑ์ออร์เซี เนื่องจากฝนตกหนักติดต่อกันหลายวัน ส่งผลให้ระดับน้ำในแม่น้ำแซนที่ไหลผ่านใจกลางกรุงปารีสเพิ่มขึ้นอย่างรวดเร็ว

ขณะที่ เจ้าหน้าที่หน่วยดับเพลิงได้เริ่มอพยพเรือนแพต่างๆ ท่ามกลางความวิตกว่า ระดับน้ำที่เพิ่มขึ้นในแม่น้ำแซน อาจส่งผลกระทบต่อเรือนแพเหล่านี้ โดยเมื่อเวลา ๑๔ นาฬิกาตามเวลาท้องถิ่น หรือตรงกับ ๒๐ นาฬิกาตามเวลาในประเทศไทย ระดับน้ำในแม่น้ำแซนเพิ่มสูงขึ้นอยู่ที่ ๕.๒๕ เมตร ซึ่งตำรวจกรุงปารีส คาดหมายว่า ระดับน้ำในแม่น้ำแซนอาจพุ่งขึ้นแตะที่ระดับ ๖ เมตรในวันเสาร์นี้

ทั้งนี้ เมื่อปี ๒๕๕๙ มีผู้เสียชีวิตหลายคน และพิพิธภัณฑ์ลูฟวร์อันโด่งดัง ได้ขนย้ายงานศิลปะและสิ่งของล้ำค่าไปเก็บไว้ในที่ปลอดภัย เนื่องจากระดับน้ำในแม่น้ำแซนเพิ่มขึ้นกว่า ๖ เมตร ส่งผลให้น้ำล้นตลิ่งไหลเข้าท่วมบ้านเรือน สร้างความเสียหายต่อกรุงปารีส คิดเป็นมูลค่าประมาณ ๑,๐๐๐ ล้านยูโร หรือราว ๔๓,๐๕๐ ล้านบาทในขณะนั้น

อย่างไรก็ตาม ระดับน้ำในแม่น้ำแซนที่สูง ๖ เมตร ยังต่ำกว่าระดับที่เป็นอันตรายต่อประชาชน ขณะที่ ระดับน้ำในแม่น้ำแซนเคยแตะระดับสูงสุดเป็นประวัติการณ์มาแล้วที่ ๘ เมตร ๖ เซนติเมตรมาแล้วเมื่อปี ๒๕๕๓ ทำให้ชาวกรุงปารีสหลายพันคนต้องอพยพออกจากพื้นที่ราบลุ่ม (เดลินิวส์)