

รายงานสถานการณ์น้ำรายวัน

เสนอโดย

ศูนย์เมขลา

ศูนย์ป้องกันวิกฤติน้ำ

กรมทรัพยากรน้ำ

ประจำวันที่ ๒๗ กรกฎาคม ๒๕๖๐

สารบัญ

๑) สรุปสถานการณ์น้ำ

๑.๑ นัยสำคัญประจำวัน

๑.๒ พื้นที่ที่คาดว่าจะมีฝนตกฟ้าคะนอง

๑.๓ สถานการณ์การเก็บน้ำในเขื่อนขนาดใหญ่

๑.๔ พื้นที่ที่ต้องให้ความสนใจเป็นพิเศษ

๑.๕ พื้นที่น้ำท่วม น้ำท่วมขัง น้ำป่าไหลหลาก และดินโคลนถล่ม

๑.๖ รายละเอียดข้อมูลสนับสนุน

๒) ปริมาณฝนสะสมปี พ.ศ. ๒๕๕๘ และ ๒๕๕๙ เทียบค่าเฉลี่ย ๓๐ ปี

๓) สถานการณ์น้ำในอ่างเก็บน้ำขนาดใหญ่ และขนาดกลาง

๔) สถานการณ์น้ำในลำน้ำ

๕) รายงานสถานการณ์น้ำรายลุ่มน้ำ

๖) รายงานระดับน้ำจากกล้อง CCTV

สรุปสถานการณ์น้ำ

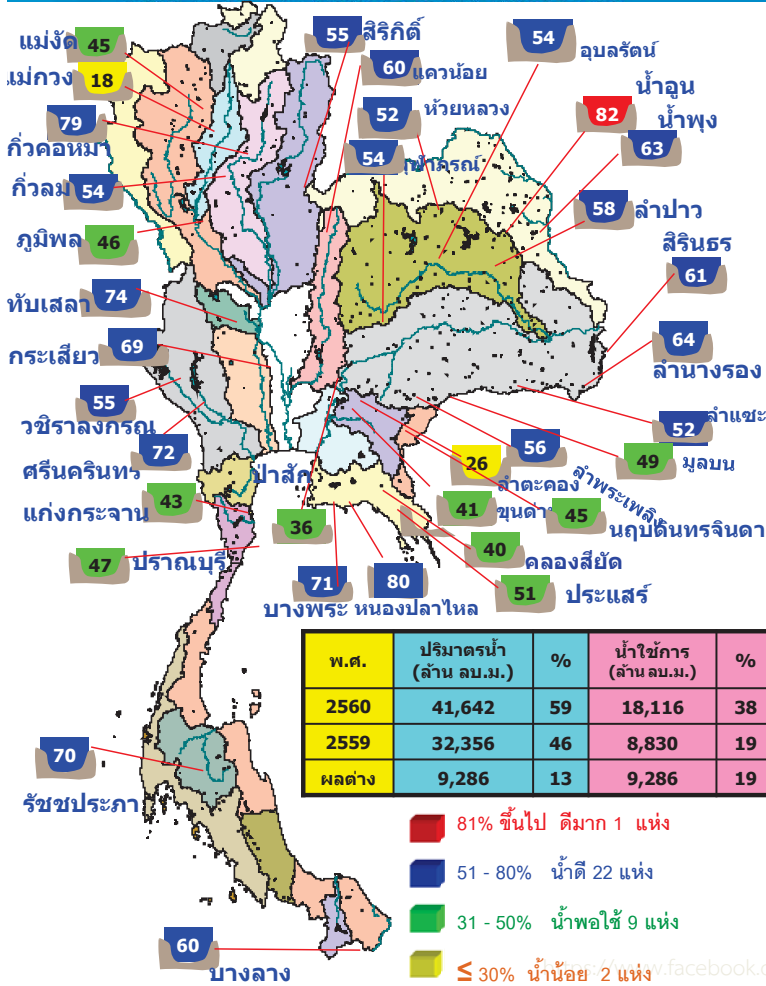


สถานการณ์การเก็บกักน้ำในเขื่อนขนาดใหญ่ มีปริมาณน้ำสูงกว่าเกณฑ์กักเก็บน้ำสูงสุด 9 เขื่อน

เขื่อนกัวคหมา	ลำปาง	79%
เขื่อนอุบลรัตน์	ขอนแก่น	54%
เขื่อนน้ำพุง	สกลนคร	63%
เขื่อนน้ำอูน	สกลนคร	82%
เขื่อนลำพระเพลิง	นครราชสีมา	56%
เขื่อนป่าสักชลสิทธิ์	ลพบุรี สระบุรี	36%
เขื่อนทับเสลา	อุทัยธานี	74%
เขื่อนกระเสียว	สุพรรณบุรี	69%
เขื่อนหนองปลาไหล	ระยอง	80%

มีปริมาณน้ำต่ำกว่าเกณฑ์กักเก็บน้ำต่ำสุด 1 เขื่อน

แม่งวงอุดมธารา	เชียงใหม่	18%
----------------	-----------	-----



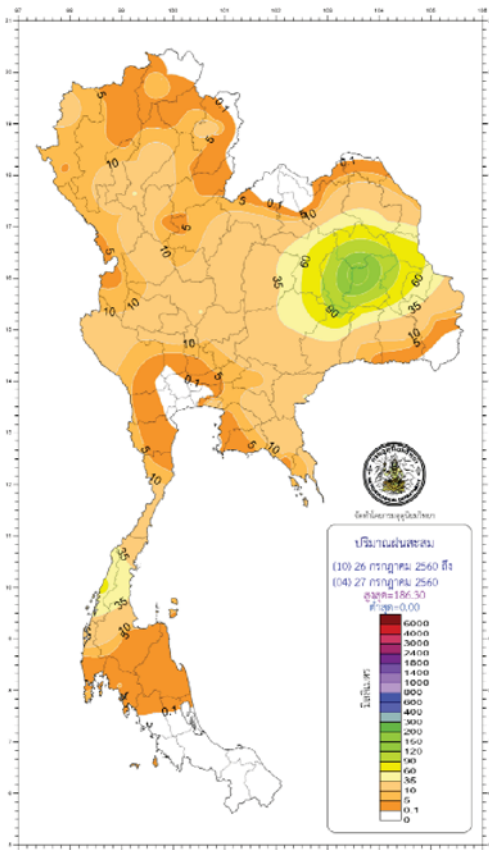
สภาพน้ำและการระบายน้ำ กทผ

รายงาน ณ วันที่ 27 กรกฎาคม 2560

เขื่อน	ปริมาณน้ำในเขื่อน		ปริมาณน้ำที่ระบายออก		ปริมาณน้ำใช้การได้	ไม่ใช้ (พัน)	ไม่ใช้ (พัน)
	(ล้าน ลบ.ม.)	(ล้าน ลบ.ม.)	(ล้าน ลบ.ม.)	(ล้าน ลบ.ม.)			
1 เขื่อนเขื่อนป่าสักชลสิทธิ์	36.14	5.00	4.01	2492.50	25.80	622	9 ก.ย. 2561
2 เขื่อนสิริกิติ์	66.82	2.00	2.91	2477.40	37.20	851	24 พ.ย. 2562
3 เขื่อนศรีนครินทร์	34.39	7.00	7.55	2623.42	35.07	347	8 ก.ย. 2561
4 เขื่อนวชิราลงกรณ	83.95	7.00	8.01	1935.11	33.09	242	25 มี.ค. 2561
5 เขื่อนชัยปราการ	12.01	0.00	0.60	2592.35	60.47	4,321	25 พ.ค. 2572
6 เขื่อนบางลาง	2.58	5.00	4.28	592.83	50.32	94	28 ต.ค. 2560
7 เขื่อนอุบลรัตน์	21.17	15.00	10.56	727.61	39.34	70	4 ต.ค. 2560
8 เขื่อนน้ำพุง	5.82	0.20	0.27	95.52	60.92	354	15 ก.ย. 2561
9 เขื่อนสิรินธร	80.02	8.00	8.39	440.45	38.80	52	16 ก.ย. 2560
10 เขื่อนชัยปราการ	0.34	0.00	0.02	50.26	39.72	2,513	12 มี.ค. 2567
11 เขื่อนป่าสักชลสิทธิ์	23.96	30.26	30.26	338.39	35.36	11	7 ส.ค. 2560
12 เขื่อนพระนครศรีอยุธยา	16.88	2.03	2.05	522.36	68.30	255	28 มี.ค. 2561
รวม	74.37	82.82	106.98	12,436			

แหล่งข้อมูล : การไฟฟ้าฝ่ายผลิตแห่งประเทศไทย

ปริมาณฝน 24 ชั่วโมง ที่ผ่านมา

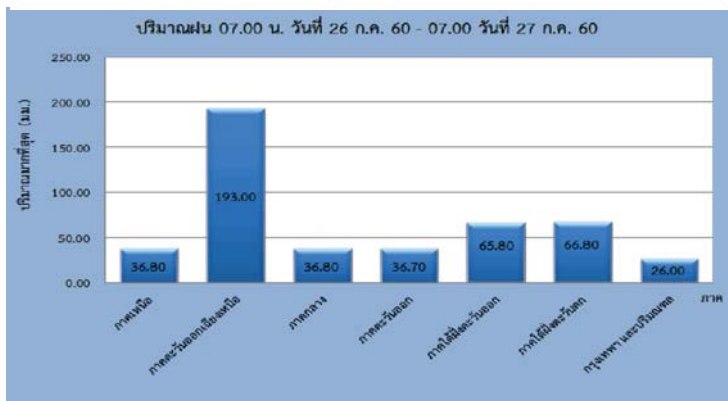


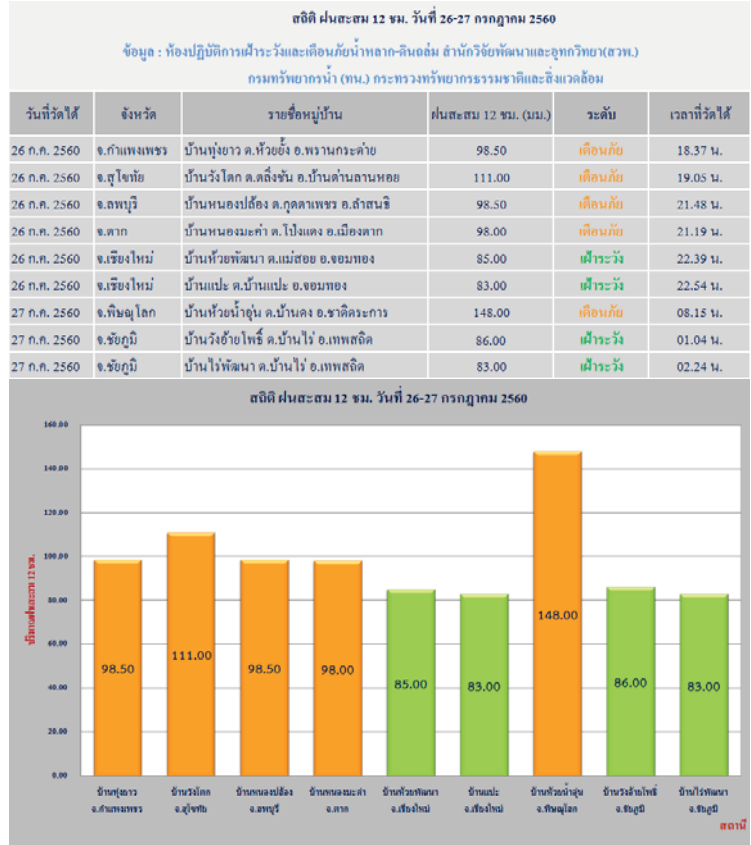
สำนักพยากรณ์อากาศ กรมอุตุนิยมวิทยา กระทรวงดิจิทัลเพื่อเศรษฐกิจและสังคม

โทร 0-2398-9830 โทรสาร 0-2399-4012-14, www.tmd.go.th Email : weather@tmd.go.th

สรุปเกณฑ์และปริมาณฝนในรอบ 24 ชั่วโมง (เวลา 07.00 น.วันที่ 26 กรกฎาคม 2560 ถึงเวลา 07.00 น. วันที่ 27 กรกฎาคม 2560)

ภาค	เกณฑ์ฝน	ปริมาณมากที่สุด (มม.)
ภาคเหนือ	มีฝน 90% ของพื้นที่	36.8 ที่ อ.เด่น จ.ลำปาง
ภาคตะวันออกเฉียงเหนือ	มีฝน 90% ของพื้นที่	193.0 ที่ ต.เหนือเมือง อ.เมือง จ.ร้อยเอ็ด
ภาคกลาง	มีฝน 90% ของพื้นที่	36.8 ที่ อ.ตากฟ้า จ.นครสวรรค์
ภาคตะวันออก	มีฝน 80% ของพื้นที่	36.7 ที่ สภานิติบัญญัติมหาเศรษฐี อ.เมือง จ.นครนายก
ภาคใต้ฝั่งตะวันออก	มีฝน 60% ของพื้นที่	65.8 ที่ อ.สวี จ.ชุมพร
ภาคใต้ฝั่งตะวันตก	มีฝน 60% ของพื้นที่	66.8 ที่ อ.เมือง จ.ระนอง
กรุงเทพฯ และปริมณฑล	มีฝน 70% ของพื้นที่	26.0 ที่ ต.บางปลา อ.บางพลี จ.สมุทรปราการ

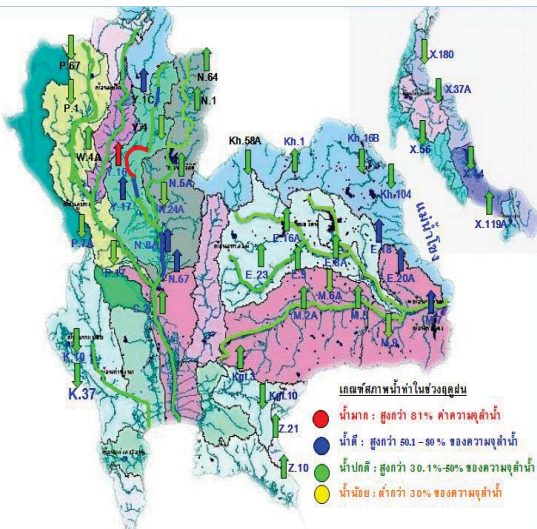




http://202.129.59.76/website/ews_all/index.php

<https://www.facebook.com/odd.rasana>

น้ำในลำน้ำและความเค็มในแม่น้ำเจ้าพระยา



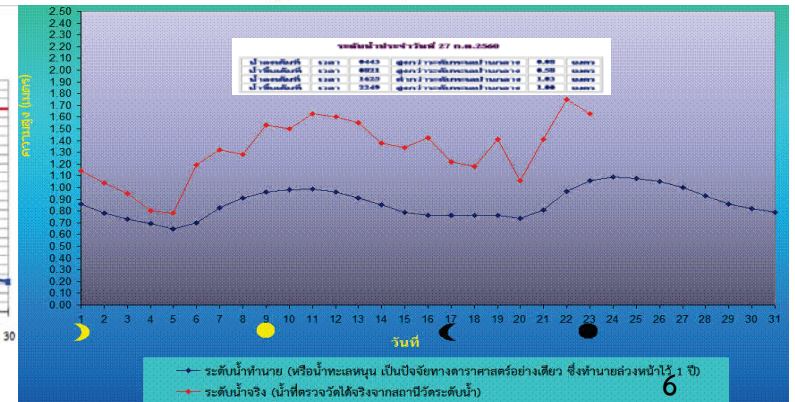
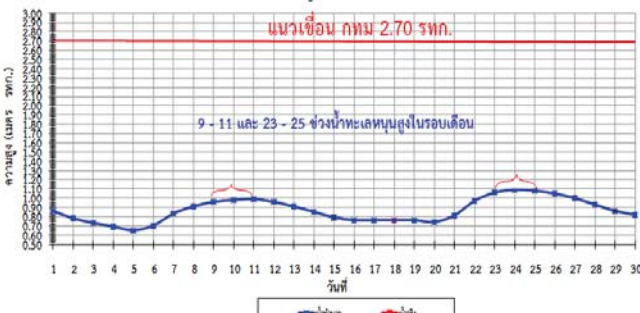
โครงการระบบเฝ้าระวังคุณภาพน้ำแบบ Real Time กรมทรัพยากรน้ำ

สถานี	ระยะทาง	วันที่	เวลา	กรด-ด่าง pH	ความเค็ม Salinity (g/l)	ความขุ่น Turbidity (NTU)	ความนำไฟฟ้า Conductivity (µS/cm)	สารละลาย TDS (mg/l)	คลอโรฟิลล์ Chlorophyll (µg/l)	ออกซิเจนในน้ำ DO (mg/l)	
แม่น้ำเจ้าพระยา											
วัดบ้านเมือง	130	27/07/2560	10:50	7.34	0.10	137.75	223	133	3.48	4.88	
วัดโพธิ์แดงเหนือ	111	27/07/2560	10:50	7.04	0.09	111.00	209	120	6.40	5.12	
วัดไร่ขันธ์	102	27/07/2560	10:50	8.35	0.10	108.80	230	140	11.30	5.20	
ศาลา	96	27/07/2560	10:50	7.33	0.09	109.60	221	130	5.40	5.07	
วัดระฆัง	91	27/07/2560	10:50	7.39	0.10	114.40	225	130	9.10	2.41	
วัดโพธิ์แดงเหนือ	64	27/07/2560	10:40	7.29	0.10	124.22	229	136	2.62	4.59	
รพ. ศิริราช	50	27/07/2560	10:50	-	-	-	-	-	-	-	
คลองลัดโพธิ์	35	27/07/2560	10:50	-	0.10	-	240	140	-	-	
การท่าเรือ	27	27/07/2560	10:40	-	0.12	-	273	-	-	-	
โรงไฟฟ้าพระนครใต้	12	27/07/2560	10:50	-	0.13	-	297	177	-	-	
คลองประปาฝั่งตะวันออก											
โรงงานผลิตน้ำบางเขน		27/07/2560	10:50	7.12	0.10	798.70	225	130	6.70	5.31	
คลองประปาฝั่งตะวันตก											
เขื่อนแม่กลอง		27/07/2560	10:50	7.78	0.10	8.40	218	130	-	5.41	
ท่าม่วง		27/07/2560	10:50	7.50	0.09	9.00	212	130	-	5.55	
คลองประปา กม.54		27/07/2560	10:50	7.86	0.09	7.70	204	120	-	8.27	
บางเลน กม.35		27/07/2560	10:50	7.88	0.09	17.50	202	120	-	7.46	
คลองประปา กม.14		27/07/2560	10:50	8.03	0.09	14.90	211	130	-	7.05	

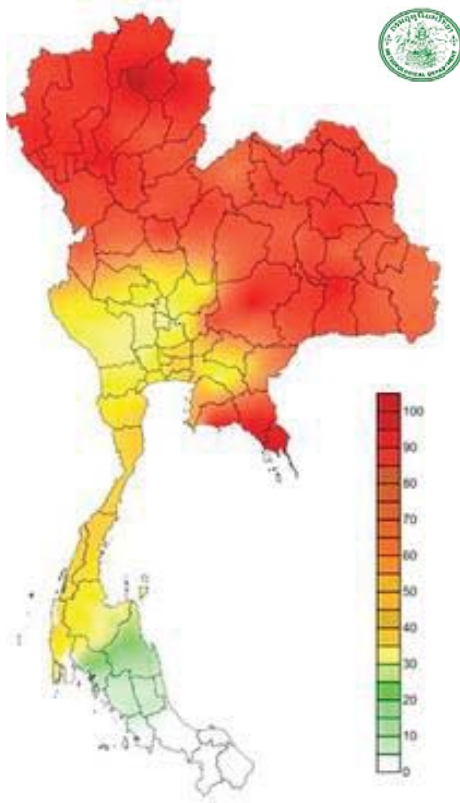
ข้อมูลจากเครื่องวัดคุณภาพน้ำ เป็นข้อมูลเพื่อใช้ในการเฝ้าระวังคุณภาพน้ำดิบสำหรับการผลิตน้ำประปาและการประปาครบวงจร
 เกณฑ์สีน้ำ : ความเค็ม <0.25 g/l, ความนำไฟฟ้า <500 µS/cm, ออกซิเจนในน้ำ >2 mg/l, กรด-ด่าง ระหว่าง 5-9
 เกณฑ์สีน้ำประปา : ความเค็ม <1.80 g/l (อ้างอิงมาตรฐานคุณภาพน้ำ)
 เกณฑ์สีน้ำประปา : ความเค็ม <2 g/l, ความนำไฟฟ้า <4,000 µS/cm

เปรียบเทียบระดับน้ำขึ้นสูงสุดรายวัน ประจำเดือน กรกฎาคม พ.ศ.2560

บริเวณกองบัญชาการกองทัพเรือ



คาดการณ์อุณหภูมิอากาศและฝน



คาดการณ์ฝนสะสม 24 ชม.(มิลลิเมตร)

ภาค	ลักษณะอากาศ พื้นที่จังหวัด	% ฝน	เทียบกับ ฤดูร้อน
ภาคเหนือ	มีฝนตกเป็นบริเวณกว้าง และมีฝนตกหนักถึงหนักมากบางแห่ง บริเวณ บริเวณจังหวัดแม่ฮ่องสอน เชียงใหม่ เชียงราย ลำพูน ลำปาง พะเยา น่าน แพร่ อุตรดิตถ์ สุโขทัย ตาก กำแพงเพชร พิจิตร และ เพชรบูรณ์ อุณหภูมิ 21-32 องศา	-	เท่ากับ ฤดูร้อน
ภาคตะวันออกเฉียงเหนือ	มีฝนตกเป็นบริเวณกว้าง และมีฝนตกหนักถึงหนักมากบางบริเวณจังหวัด เลย อุตรดิตถ์ หนองบัวลำภู ขอนแก่น สกลนคร นครพนม มุกดาหาร มหาสารคาม ร้อยเอ็ด กาฬสินธุ์ ชัยภูมิ นครราชสีมา บุรีรัมย์ สุรินทร์ ศรีสะเกษ ยโสธร อำนาจเจริญ และอุบลราชธานี อุณหภูมิ 21-30 องศา	-	เท่ากับ ฤดูร้อน
ภาคกลาง	มีฝนฟ้าคะนอง และมีฝนตกหนักบางแห่งบริเวณจังหวัดสระบุรี ลพบุรี นครสวรรค์ อุทัยธานี ชัยนาท อ่างทอง สิงห์บุรี กาญจนบุรี และราชบุรี อุณหภูมิ 23-32 องศา	70	เท่ากับ ฤดูร้อน
ภาคตะวันออก	มีฝนฟ้าคะนอง และมีฝนตกหนักถึงหนักมากบางแห่งบริเวณจังหวัด ปราจีนบุรี สระแก้ว ชลบุรี ระยอง จันทบุรี และตราด อุณหภูมิ 23-32 องศา ทะเลมีคลื่นสูงประมาณ 2-3 ม.	80	เท่ากับ ฤดูร้อน
ภาคใต้ฝั่งตะวันออก	มีฝนฟ้าคะนองและมีฝนตกหนักบางแห่ง บริเวณจังหวัดเพชรบุรี ประจวบคีรีขันธ์ และชุมพร อุณหภูมิ 23-33 องศา ทะเลมีคลื่นสูง ประมาณ 2 ม.	60	เท่ากับ ฤดูร้อน
ภาคใต้ฝั่งตะวันตก	มีฝนฟ้าคะนอง และมีฝนตกหนักบางแห่ง ส่วนมากบริเวณจังหวัดระนอง และพังงา อุณหภูมิ 21-33 องศา ทะเลมีคลื่นสูงประมาณ 1-2 ม.	60	เท่ากับ ฤดูร้อน
กทม.และปริมณฑล	มีฝนฟ้าคะนอง และฝนตกหนักบางแห่ง อุณหภูมิ 24-32 องศา	70	เท่ากับ ฤดูร้อน

ระดับน้ำในเขื่อน

วันที่ 27 กรกฎาคม 2560 รายงานสถานการณ์การเก็บกักน้ำในเขื่อนขนาดใหญ่

เขื่อนขนาดใหญ่ที่มีปริมาณน้ำต่ำกว่าเกณฑ์กักเก็บน้ำต่ำสุด จำนวน 1 เขื่อน

เขื่อน	จังหวัด	% น้ำเมื่อเทียบกับความจุเก็บกัก	เทียบข้อมูลในอดีต	เทียบกับเมื่อวาน
1.แม่วงอุดมธารา	เชียงใหม่	18	มากกว่าปี 2558	เพิ่มขึ้น

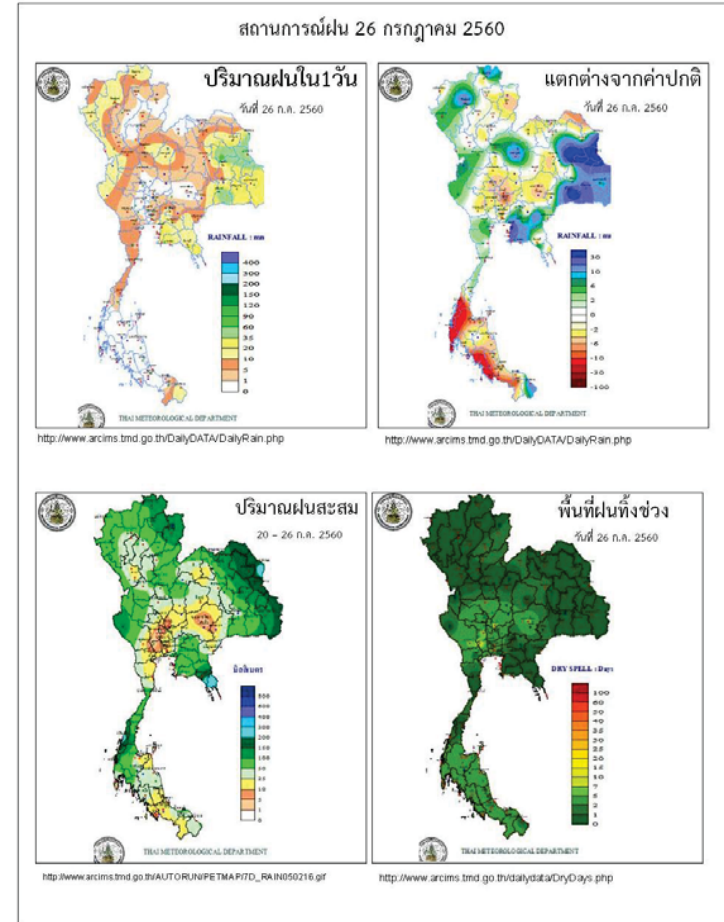
สถานการณ์น้ำในลุ่มน้ำเจ้าพระยา

มีปริมาณน้ำต้นทุนเหลือในเขื่อนทั้ง 4 แห่ง ณ วันที่ 22 กรกฎาคม 2560 รวม 5,365 ล้านลูกบาศก์เมตร

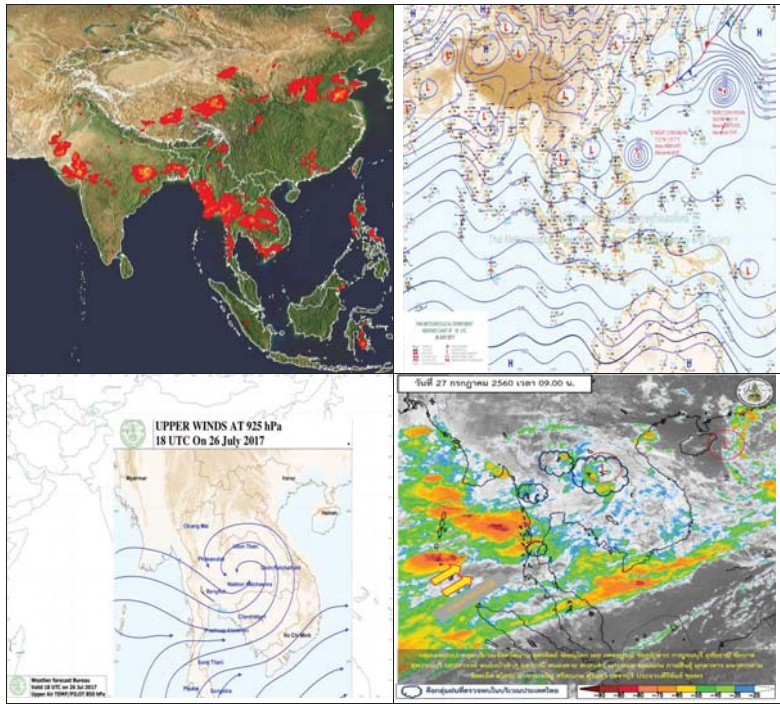
สภาพน้ำในอ่างเก็บน้ำ ภูมิพล สิริกิติ์ แควน้อยฯ และป่าสักฯ วันที่ 22 กรกฎาคม 2560

อ่างเก็บน้ำ	ปริมาณน้ำในอ่างฯ		ปริมาณน้ำใช้การได้		ปริมาณน้ำไหลลงอ่างฯ		ปริมาณน้ำระบาย		ปริมาณน้ำรับได้อีก
	ปริมาตรน้ำ	% ความจุอ่างฯ	ปริมาตรน้ำ	% น้ำใช้การ	วินาที	เม็ดเงิน	วินาที	เม็ดเงิน	
ภูมิพล	6,137	46	2,337	24	31.22	37.58	5.00	5.00	7,325
สิริกิติ์	5,041	53	2,191	33	67.17	77.84	2.50	2.49	4,469
ภูมิพล+สิริกิติ์	11,178	49	4,528	28	98.39	115.42	7.50	7.49	11,794
แควน้อยฯ	510	54	467	52	14.36	12.23	0.86	0.86	429
ป่าสักชลสิทธิ์	372	39	369	39	15.71	16.81	24.22	24.20	588
รวมทั้งหมด	12,061	48	5,365	30	128.46	144.46	32.58	32.55	12,810

(หน่วย : ล้าน ลบ.ม.)



ข้อมูลสภาพอากาศ



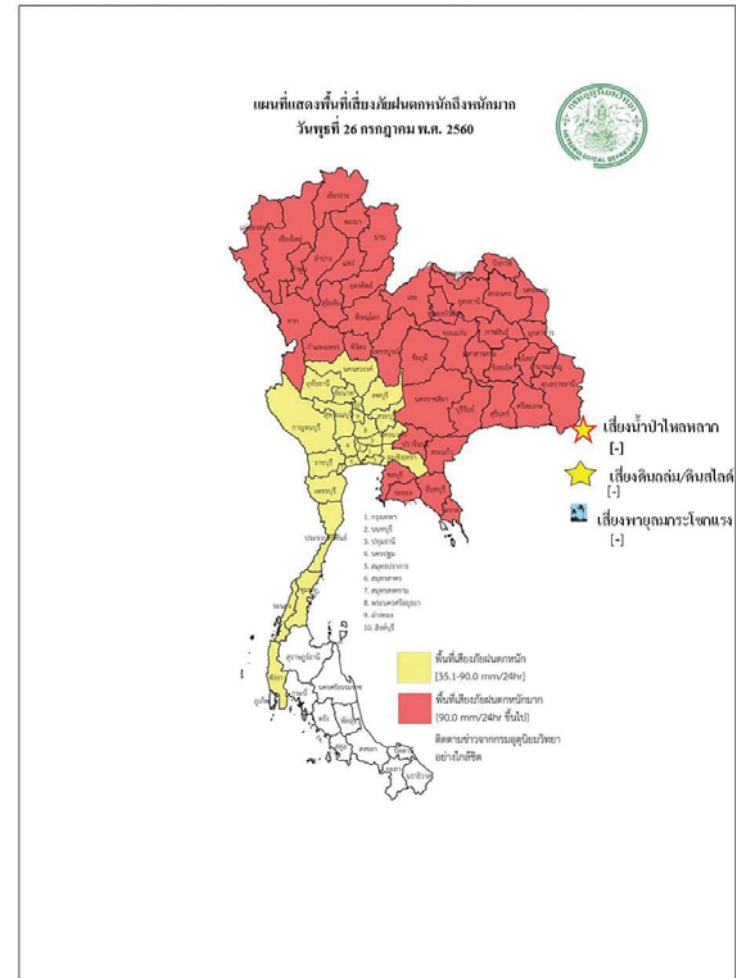
พยากรณ์อากาศ วันที่ 27 กรกฎาคม 2560

พยากรณ์อากาศ 24 ชั่วโมงข้างหน้า ประเทศไทยตอนบนมีฝนตกเป็นบริเวณกว้างกับมีฝนตกหนักถึงหนักมากหลายพื้นที่ในภาคตะวันออกเฉียงเหนือ ภาคเหนือ และ ภาคตะวันออก ขอให้ประชาชนบริเวณดังกล่าวระวังอันตรายจากสภาวะฝนตกหนักถึงหนักมากซึ่งอาจทำให้เกิดน้ำท่วมฉับพลัน น้ำป่าไหลหลาก และน้ำล้นตลิ่งไว้ด้วย สำหรับภาคใต้มีฝนเพิ่มขึ้นและมีฝนตกหนักบางพื้นที่ ส่วนทะเลอันดามันและอ่าวไทยตอนบนคลื่นสูง 2-3 เมตร ชาวเรือควรเดินเรือด้วยความระมัดระวังและเรือเล็กควรงดออกจากฝั่งจนถึงวันที่ 29 กรกฎาคม 2560 นี้

ภาค	ลักษณะอากาศวันนี้	คาดหมาย
เหนือ	มีฝนตกเป็นบริเวณกว้าง และมีฝนตกหนักถึงหนักมากบางแห่ง บริเวณจังหวัดแม่ฮ่องสอน เชียงใหม่ เชียงราย ลำพูน ลำปาง พะเยา น่าน แพร่ อุตรดิตถ์ สุโขทัย ตาก กำแพงเพชร พิษณุโลก พิจิตร และเพชรบูรณ์ อุณหภูมิตั้งแต่ 21-32 องศาเซลเซียส	วันที่ 26-27 ก.ค. มีฝนตกเป็นบริเวณกว้าง และมีฝนตกหนักถึงหนักมากบางแห่ง ส่วนในช่วงวันที่ 28 ก.ค. - 1 ส.ค. มีฝนฟ้าคะนองร้อยละ 60-70 ของพื้นที่ และมีฝนตกหนักบางแห่ง อุณหภูมิตั้งแต่ 22-33 องศาเซลเซียส
ตะวันออกเฉียงเหนือ	มีฝนตกเป็นบริเวณกว้าง และมีฝนตกหนักถึงหนักมากบางแห่ง บริเวณจังหวัดเลย อุดรธานีหนองบัวลำภู ขอนแก่น สกลนคร นครพนม มุกดาหาร มหาสารคาม ร้อยเอ็ด กาฬสินธุ์ ชัยภูมิ นครราชสีมา บุรีรัมย์ สุรินทร์ ศรีสะเกษ ยโสธร อำนาจเจริญ และอุบลราชธานี อุณหภูมิตั้งแต่ 21-32 องศาเซลเซียส	วันที่ 26-27 ก.ค. มีฝนตกเป็นบริเวณกว้าง และมีฝนตกหนักถึงหนักมากบางแห่ง ส่วนในช่วงวันที่ 28 ก.ค. - 1 ส.ค. มีฝนฟ้าคะนองร้อยละ 60-70 ของพื้นที่ และมีฝนตกหนักบางแห่ง ส่วนมากทางตอนบนและด้านตะวันออกของภาค อุณหภูมิตั้งแต่ 23-34 องศาเซลเซียส
กลาง	มีฝนฟ้าคะนอง ร้อยละ 70 ของพื้นที่ และมีฝนตกหนักบางแห่ง บริเวณจังหวัดสระบุรี ลพบุรี นครสวรรค์ อุทัยธานี ชัยนาท อ่างทอง สิงห์บุรี กาญจนบุรี และราชบุรี อุณหภูมิตั้งแต่ 23-32 องศาเซลเซียส	วันที่ 26-27 ก.ค. มีฝนฟ้าคะนองร้อยละ 60-70 ของพื้นที่ และมีฝนตกหนักบางแห่ง ส่วนในช่วงวันที่ 28 ก.ค. - 1 ส.ค. มีฝนฟ้าคะนองร้อยละ 40-60 ของพื้นที่ อุณหภูมิตั้งแต่ 23-35 องศาเซลเซียส
ตะวันออก	มีฝนฟ้าคะนอง ร้อยละ 80 ของพื้นที่ และมีฝนตกหนักถึงหนักมากบางแห่ง บริเวณจังหวัดปราจีนบุรี สระแก้ว ชลบุรี ระยอง	วันที่ 26-28 ก.ค. มีฝนฟ้าคะนองร้อยละ 70-80 ของพื้นที่ และมีฝนตกหนักถึงหนักมากบางแห่ง ลมตะวันตกเฉียง



	จันทบุรี และตราด อุณหภูมิ 23-32 องศาเซลเซียส ทะเลมีคลื่นสูง 2-3 เมตร	ใต้ ความเร็ว 20-40 กม./ชม. ทะเลมีคลื่นสูง 2-3 เมตร วันที่ 29 ก.ค. - 1 ส.ค. มีฝนฟ้าคะนองร้อยละ 60-70 ของพื้นที่ และมีฝนตกหนักบางแห่ง บริเวณที่มีฝนฟ้าคะนองมากกว่า 2 เมตร อุณหภูมิ 23-34 องศาเซลเซียส
ใต้ (ฝั่งตะวันออก)	มีเมฆเป็นส่วนใหญ่ กับมีฝนฟ้าคะนอง ร้อยละ 60 ของพื้นที่ และมีฝนตกหนักบางแห่ง บริเวณจังหวัดเพชรบุรี ประจวบคีรีขันธ์ และชุมพร อุณหภูมิ 23-33 องศาเซลเซียส ทะเลมีคลื่นสูงประมาณ 2	วันที่ 26-28 ก.ค. มีฝนฟ้าคะนอง ร้อยละ 70-80 ของพื้นที่ และมีฝนตกหนักถึงหนักมากบางแห่ง ทะเลมีคลื่นสูง 2-3 เมตร วันที่ 29 ก.ค. - 1 ส.ค. มีฝนฟ้าคะนองร้อยละ 60-70 ของพื้นที่ และมีฝนตกหนักบางแห่ง ทะเลมีคลื่นสูงประมาณ 2 เมตร
ใต้ (ฝั่งตะวันตก)	มีเมฆเป็นส่วนใหญ่ กับมีฝนฟ้าคะนอง ร้อยละ 60 ของพื้นที่ และมีฝนตกหนักบางแห่ง บริเวณจังหวัดระนอง และพังงา อุณหภูมิ 21-33 องศาเซลเซียส ทะเลมีคลื่นสูง 2-3 เมตร	มีฝนฟ้าคะนองร้อยละ 60-70 ของพื้นที่ และมีฝนตกหนักบางแห่ง ตลอดช่วง ในช่วงวันที่ 26-29 ก.ค. ลมตะวันตกเฉียงใต้ ทะเลมีคลื่นสูง 2-3 เมตร บริเวณที่มีฝนฟ้าคะนองคลื่นสูงมากกว่า 3 เมตร วันที่ 30 ก.ค. - 1 ส.ค. ทะเลมีคลื่นสูงประมาณ 2 เมตร บริเวณที่มีฝนฟ้าคะนองมากกว่า 2 เมตร อุณหภูมิ 22-35 องศาเซลเซียส
กรุงเทพมหานคร	มีฝนฟ้าคะนอง และฝนตกหนักบางแห่ง ร้อยละ 70 ของพื้นที่ อุณหภูมิ 25-34 องศาเซลเซียส	มีฝนฟ้าคะนอง และฝนตกหนักบางแห่ง ร้อยละ 70 ของพื้นที่ อุณหภูมิ 25-34 องศาเซลเซียส



สถานการณ์ความเค็มของน้ำในแม่น้ำเจ้าพระยา วันที่ 27 กรกฎาคม 2560

สถานี	ค่าความเค็ม (g/l)	เทียบกับมาตรฐาน	เทียบกับเมื่อวาน	แนวโน้ม
วัดโพธิ์แดงเหนือ	0.09	อยู่ในมาตรฐานเพื่อการผลิตประปา	เท่ากับเมื่อวาน	ทรงตัว
วัดไผ่ล้อม	0.10	อยู่ในมาตรฐานเพื่อการผลิตประปา	เท่ากับเมื่อวาน	ทรงตัว
สถานีสูบน้ำสำแล	0.09	อยู่ในมาตรฐานเพื่อการผลิตประปา	ต่ำกว่าเมื่อวาน	ทรงตัว
คลองลัดโพธิ์	0.10	อยู่ในมาตรฐานเพื่อการผลิตประปา	เท่ากับเมื่อวาน	ทรงตัว
รังสิตไชฟอน	-	-	-	-
เขื่อนแม่กลอง	0.10	อยู่ในมาตรฐานเพื่อการผลิตประปา	สูงกว่าเมื่อวาน	ทรงตัว
ท่าม่วง	0.09	อยู่ในมาตรฐานเพื่อการผลิตประปา	เท่ากับเมื่อวาน	ทรงตัว
คลองประปา กม.54	0.09	อยู่ในมาตรฐานเพื่อการผลิตประปา	เท่ากับเมื่อวาน	ทรงตัว
บางเลน กม.35	0.09	อยู่ในมาตรฐานเพื่อการผลิตประปา	เท่ากับเมื่อวาน	ทรงตัว
คลองประปา กม.14	0.09	อยู่ในมาตรฐานเพื่อการผลิตประปา	เท่ากับเมื่อวาน	ทรงตัว

ตารางแสดงระดับน้ำทะเลหนุน ปี 2560 กับ ปี 2559 (ข้อมูลวันที่ 27 ก.ค. 2560)

ตารางแสดงระดับน้ำทะเลหนุน ปี 2560 กับ ปี 2559 (ข้อมูลวันที่ 27 ก.ค. 2560)										
ที่	ชื่อสถานี	สถานที่ตั้ง	น้ำขึ้นเต็มที่				น้ำลงเต็มที่			
			ปี 2560		ปี 2559		ปี 2560		ปี 2559	
			เวลา (น.)	ระดับน้ำ (ม.)	เวลา (น.)	ระดับน้ำ (ม.)	เวลา (น.)	ระดับน้ำ (ม.)	เวลา (น.)	ระดับน้ำ (ม.)
1	กองบัญชาการกองทัพเรือ	กรุงเทพฯ	07.29	0.62	10.16	2.36	16.00	1.16	16.39	1.44
2	ป้อมพระจุลจอมเกล้า	สมุทรปราการ	06.04	0.55	09.05	2.26	14.02	1.72	15.21	0.94

ตารางเปรียบเทียบสถานการณ์น้ำในแม่น้ำสายหลัก ปี 2560 กับ ปี 2559

(ข้อมูลวันที่ 27 ก.ค. 2560)

สถานี	ที่ตั้ง	ลุ่มน้ำ	ระดับตลิ่ง (ม.)	ระดับน้ำที่วัดได้ (ม.)		ระดับปี 2560 ต่างจากปี 2559 (ม.)
				ปี 2559	ปี 2560	
Y.3A	สุโขทัย-สวรรคโลก	ยม	10.5	1.91	4.44	สูงกว่า 2.53
W.4A	ตาก - สามเงา	วัง	6.1	0.43	3.80	สูงกว่า 3.37
P.7A	กำแพงเพชร - เมือง	ปิง	5.87	0.53	0.74	สูงกว่า 0.21
Y.16	พิษณุโลก - บางระกำ	ยม	7	4.65	7.16	สูงกว่า 2.51
Y.5	พิจิตร - โพทะเล	ยม	8.25	4.96	6.73	สูงกว่า 1.77
N.2B	อุตรดิตถ์ - เมือง	น่าน	7.63	0.81	0.83	สูงกว่า 0.02
P.17	นครสวรรค์ - บรรพตพิสัย	ปิง	38.08	34.92	35.46	สูงกว่า 0.54
N.67	นครสวรรค์ - ชุมแสง	น่าน	28.3	21.17	25.59	สูงกว่า 4.42
C.2	นครสวรรค์ - เมือง	เจ้าพระยา	26.2	18.91	21.99	สูงกว่า 3.08
C.30	อุทัยธานี - ชุนแก้ว	เจ้าพระยา	108.3	102.10	102.30	สูงกว่า 0.2
C.13	ชัยนาท - สรรพยา	เจ้าพระยา	16.34	5.66	12.64	สูงกว่า 6.98
S.39	ลพบุรี - ชัยบาดาล	ป่าสัก	52.59	42.32	44.19	สูงกว่า 1.87
C.29A	อยุธยา - บางไทร	เจ้าพระยา	na.	0.52	1.74	สูงกว่า 1.22
แม่น้ำปราจีนบุรี	ปราจีนบุรี - อ.กบินทร์บุรี	ปราจีนบุรี	10.2	na	5.84	na.
หนองคาย อ.เมือง (โขง)	หนองคาย อ.เมือง (โขง)	โขง	12.1	3.2	8.2	na.
นครพนม อ.เมือง (โขง)	นครพนม อ.เมือง (โขง)	โขง	12.3	3.4	9.4	na.

การปฏิบัติการและการให้ความช่วยเหลือ**กรมทรัพยากรน้ำ**

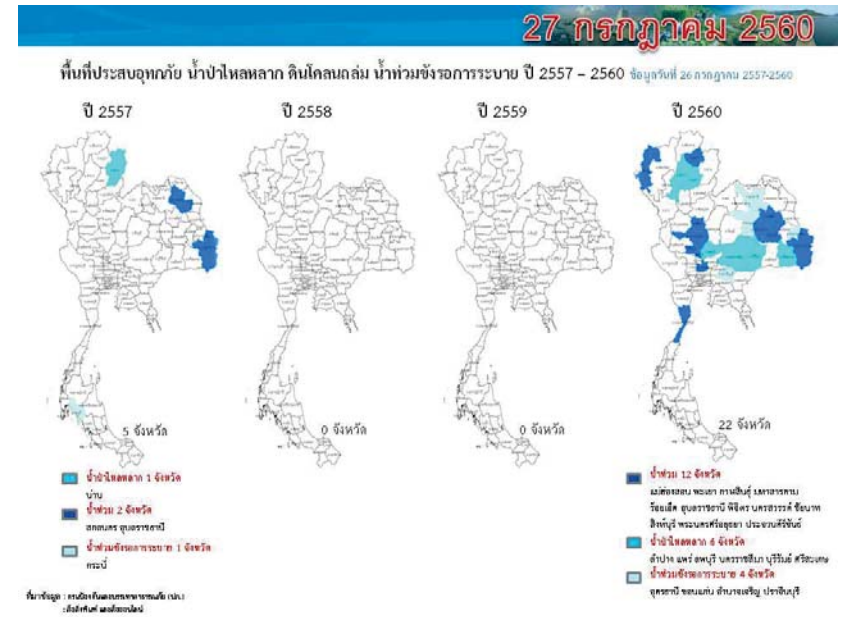
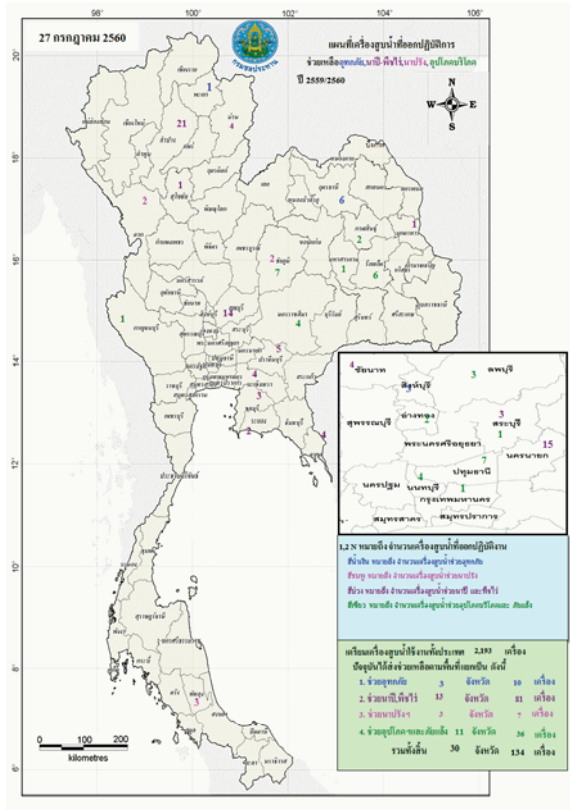
สำนักงานทรัพยากรน้ำภาค 1 ให้ความช่วยเหลือพื้นที่ประสบปัญหาอุทกภัย

รายงาน ณ วันที่ 14 กรกฎาคม 2560

1. การประปาภูมิภาคสาขา อ.อรัญประเทศ จ.สระแก้ว ให้ความช่วยเหลือเครื่องสูบน้ำเติมในแหล่งน้ำ ขนาด 12 นิ้ว 1 เครื่อง
2. บ.โคกกรวด ม.7 ต.โพธิ์งาม อ.ประจันตคาม จ.ปราจีนบุรี ให้ความช่วยเหลือเครื่องสูบน้ำเติมในแหล่งน้ำ ขนาด 10 นิ้ว 1 เครื่อง
3. ม.6(1,4,11-14) ต.หนองม่วง อ.โคกสูง จ.สระแก้ว ให้ความช่วยเหลือเครื่องสูบน้ำเติมในแหล่งน้ำ ขนาด 30 นิ้ว 1 เครื่อง
4. บ.หนองเสม็ด ม.3 ต.โคกสูง อ.โคกสูง จ.สระแก้ว ให้ความช่วยเหลือเครื่องสูบน้ำเติมในแหล่งน้ำ ขนาด 12 นิ้ว 1 เครื่อง
5. บ.หนองหญ้าแก้ว ม.9 ต.โคกสูง อ.โคกสูง จ.สระแก้ว ให้ความช่วยเหลือเครื่องสูบน้ำเติมในแหล่งน้ำ ขนาด 12 นิ้ว 1 เครื่อง
6. บ.ดอนหลุม ม.6 ต.โคกสูง อ.โคกสูง จ.สระแก้ว ให้ความช่วยเหลือเครื่องสูบน้ำเติมในแหล่งน้ำ ขนาด 12 นิ้ว 1 เครื่อง
7. บ.วัด ม.5 ต.บางยาง อ.บ้านสร้าง จ.ปราจีนบุรี ให้ความช่วยเหลือเครื่องสูบน้ำเติมในแหล่งน้ำ ขนาด 12 นิ้ว 1 เครื่อง
8. บ.กุดผือ ม.4 ต.โนนหมากมูน อ.โคกสูง จ.สระแก้ว ให้ความช่วยเหลือเครื่องสูบน้ำเติมในแหล่งน้ำ ขนาด 12 นิ้ว 1 เครื่อง
9. บ.หนองจาน ม.3 ต.โนนหมากมูน อ.โคกสูง จ.สระแก้ว ให้ความช่วยเหลือเครื่องสูบน้ำเติมในแหล่งน้ำ ขนาด 12 นิ้ว 1 เครื่อง
10. บ.ศิลารัตนพัฒนา ม.6 ต.โนนหมากมูน อ.โคกสูง ให้ความช่วยเหลือเครื่องสูบน้ำเติมในแหล่งน้ำ ขนาด 10 นิ้ว 1 เครื่อง
11. บ.หนองแวง ม.1 ต.หนองแวง อ.โคกสูง จ.สระแก้ว ให้ความช่วยเหลือเครื่องสูบน้ำเติมในแหล่งน้ำ ขนาด 12

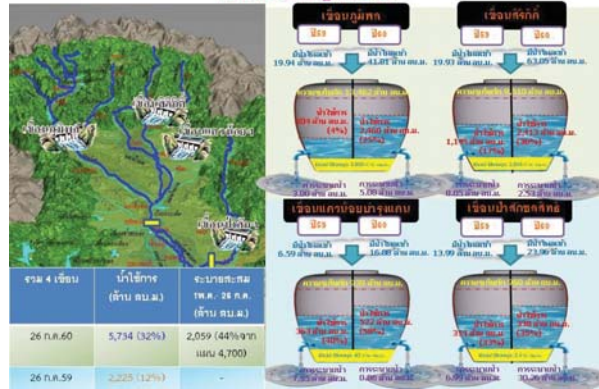
นิ้ว 1 เครื่อง

12. ม.2(คลองหาดยาง) ต.หาดยาง อ.ศรีมหาโพธิ จ.ปราจีนบุรี ให้ความช่วยเหลือเครื่องสูบน้ำเติมในแหล่งน้ำ ขนาด 12 นิ้ว 1 เครื่อง
13. ม.3(คลองสนามโพธิ์) ต.หาดยาง อ.ศรีมหาโพธิ ให้ความช่วยเหลือเครื่องสูบน้ำเติมในแหล่งน้ำ ขนาด 12 นิ้ว 1 เครื่อง
14. พล.ร.2 รอ.ค่ายพรหมโยธี ต.บ้านพระ อ.เมือง จ.ปราจีนบุรี ให้ความช่วยเหลือเครื่องสูบน้ำเติมในแหล่งน้ำ ขนาด 10 นิ้ว 1 เครื่อง
15. บ.บางหอย ม.7 ต.บางเตยอ.บ้านสร้าง จ.ปราจีนบุรี ให้ความช่วยเหลือเครื่องสูบน้ำเติมในแหล่งน้ำ ขนาด 12 นิ้ว 1 เครื่อง
16. บ.บางนางเล็ก ม.3 ต.ทรายมูล อ.องครักษ์ จ.นครนายก ให้ความช่วยเหลือเครื่องสูบน้ำเติมในแหล่งน้ำ ขนาด 12 นิ้ว 1 เครื่อง
17. พล.ร.2 รอ ค่ายพรหมโยธี ต.บ้านพระ อ.เมือง จ.ปราจีนบุรี ให้ความช่วยเหลือเครื่องสูบน้ำเติมในแหล่งน้ำ ขนาด 10 นิ้ว 1 เครื่อง
18. บ.หนองผักกระเฉด ม.14 ต.วังตาล อ.กบินทร์บุรี จ.ปราจีนบุรี ให้ความช่วยเหลือเครื่องสูบน้ำเติมในแหล่งน้ำ ขนาด 12 นิ้ว 1 เครื่อง
19. การประปาภูมิภาคสาขา อ.อรัญประเทศ จ.สระแก้ว ให้ความช่วยเหลือเครื่องสูบน้ำเติมในแหล่งน้ำ ขนาด 12 นิ้ว 1 เครื่อง



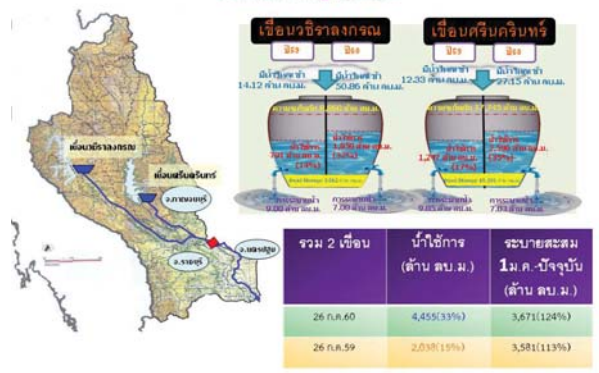
ปริมาณน้ำใช้การ 4 เขื่อนหลักในลุ่มน้ำเจ้าพระยา

ณ วันที่ 26 กรกฎาคม 2560



ปริมาณน้ำใช้การ 2 เขื่อนหลักในลุ่มน้ำแม่กลอง

ณ วันที่ 26 กรกฎาคม 2560



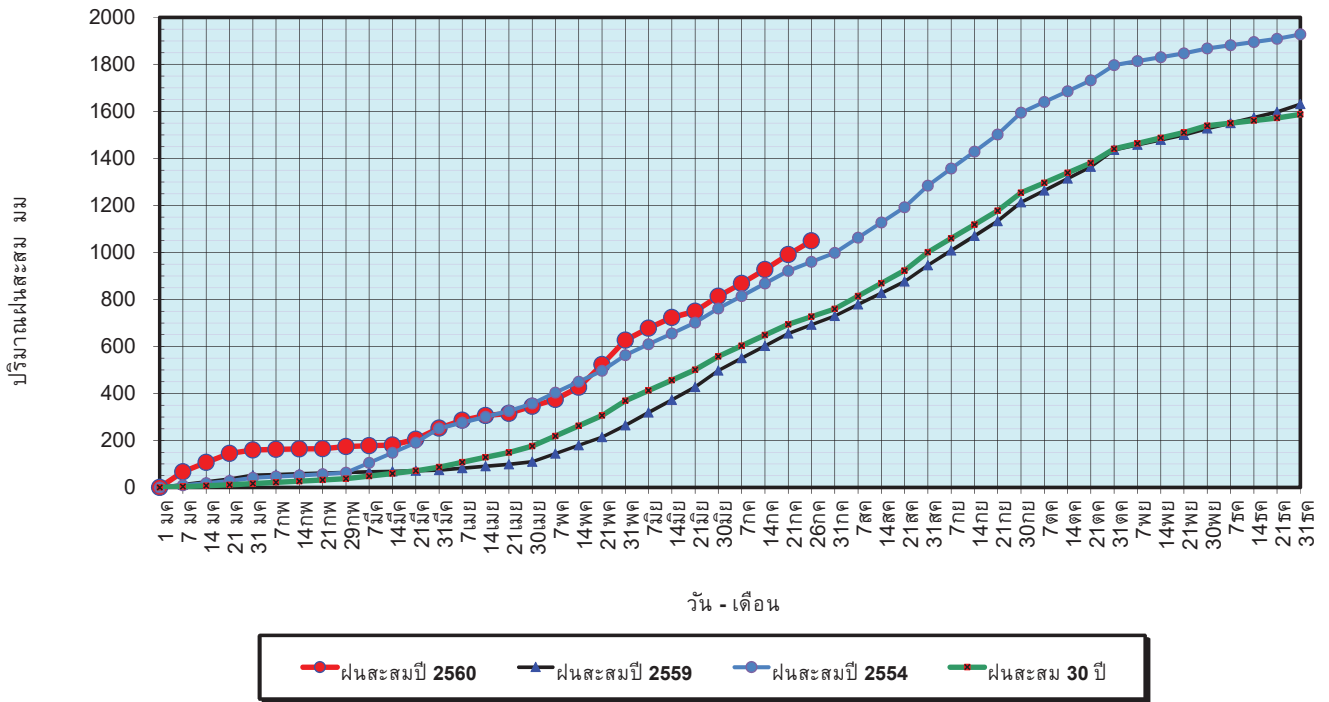
ปริมาณฝนสะสมปี

พ.ศ. ๒๕๕๙ และ ๒๕๖๐

เทียบค่าเฉลี่ย ๓๐ ปี

วันที่ 26 กรกฎาคม 2560
 ฝน30ปี = 727.22 มม. (สะสมทั้งปี = 1,587.70 มม.)
 ปี59 = 692.32 มม. (สะสมทั้งปี = 1,630.64 มม.)
 ปี60 = 1,049.28 มม.
 เปรียบเทียบกับ ปี 59 มีค่ามากกว่า 356.95 มม.
 เปรียบเทียบกับฝนเฉลี่ย 30 ปี มีค่ามากกว่า 322.06 มม.

ปริมาณฝนสะสมปี 2554-2559-2560 เทียบกับค่าเฉลี่ย 30 ปี

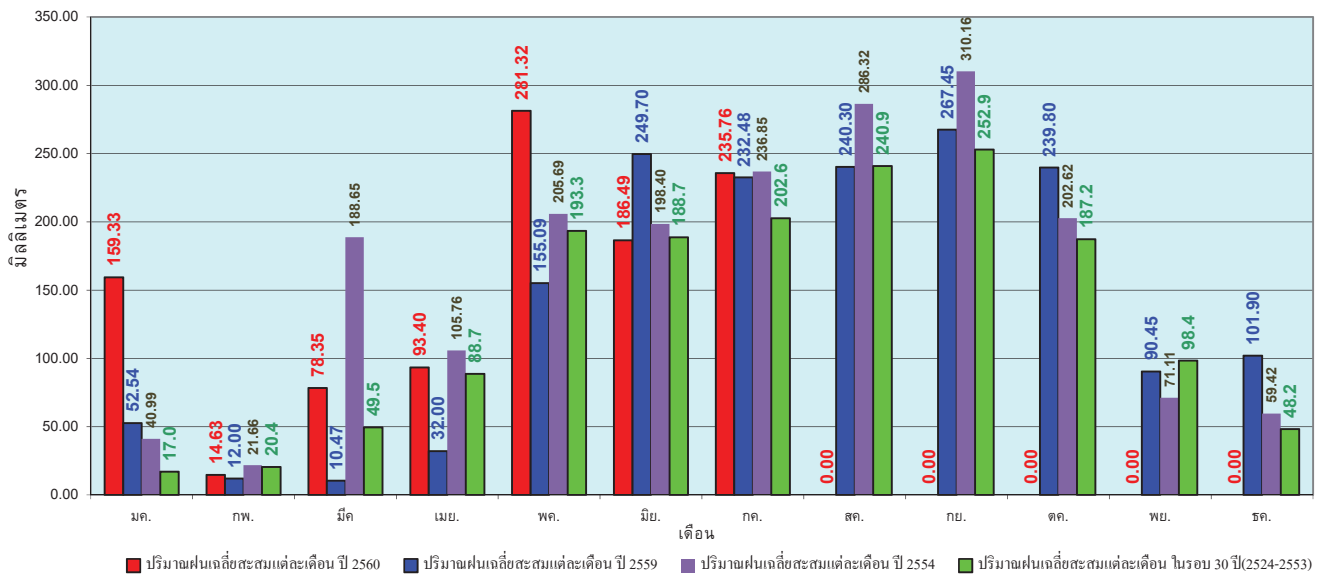


ข้อมูลจากกรมอุตุนิยมวิทยาจำนวน 122
 สถานีข้อมูลปริมาณฝนสะสมถึง วันที่
 26 กรกฎาคม 2560



วันที่ 26 กรกฎาคม 2560
 ฝน30ปี = 727.22 มม. (สะสมทั้งปี = 1,587.50 มม.)
 ปี59 = 692.32 มม. (สะสมทั้งปี = 1,630.64 มม.)
 ปี60 = 1,049.28 มม.
 เปรียบเทียบกับ ปี 59 มีค่ามากกว่า 356.95 มม.
 เปรียบเทียบกับฝนเฉลี่ย 30 ปี มีค่ามากกว่า 322.06 มม.

ปริมาณฝนเฉลี่ยรายเดือนของประเทศ

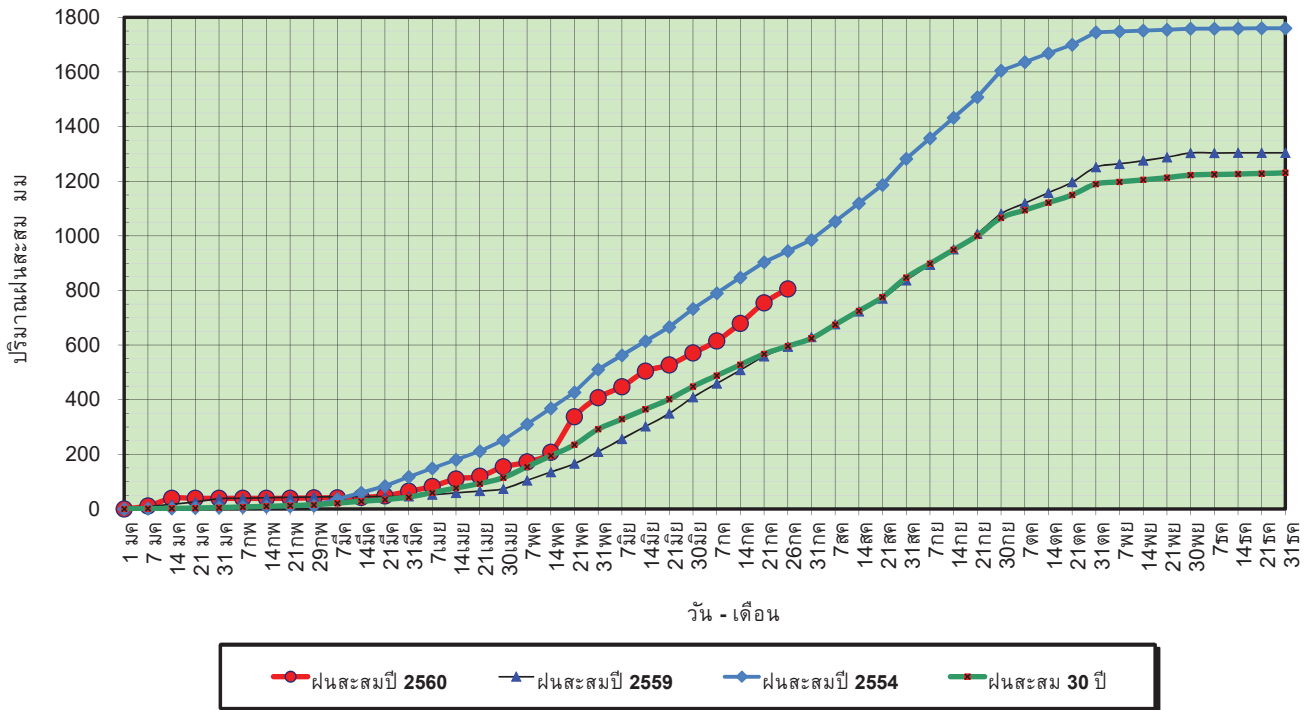


ข้อมูลจากกรมอุตุนิยมวิทยาจำนวน 122
 สถานีข้อมูลปริมาณฝนสะสมถึง วันที่
 26 กรกฎาคม 2560



วันที่ 26 กรกฎาคม 2560
 ฝน30ปี = 596.01 มม. (สะสมทั้งปี = 1,230.90 มม.)
 ปี59 = 593.85 มม. (สะสมทั้งปี = 1,303.93 มม.)
 ปี60 = 805.30 มม.
 เปรียบเทียบกับ ปี 59 มีค่ามากกว่า 211.45 มม.
 เปรียบเทียบกับฝนเฉลี่ย 30 ปี มีค่ามากกว่า 209.29 มม.

ปริมาณฝนสะสมภาคเหนือ



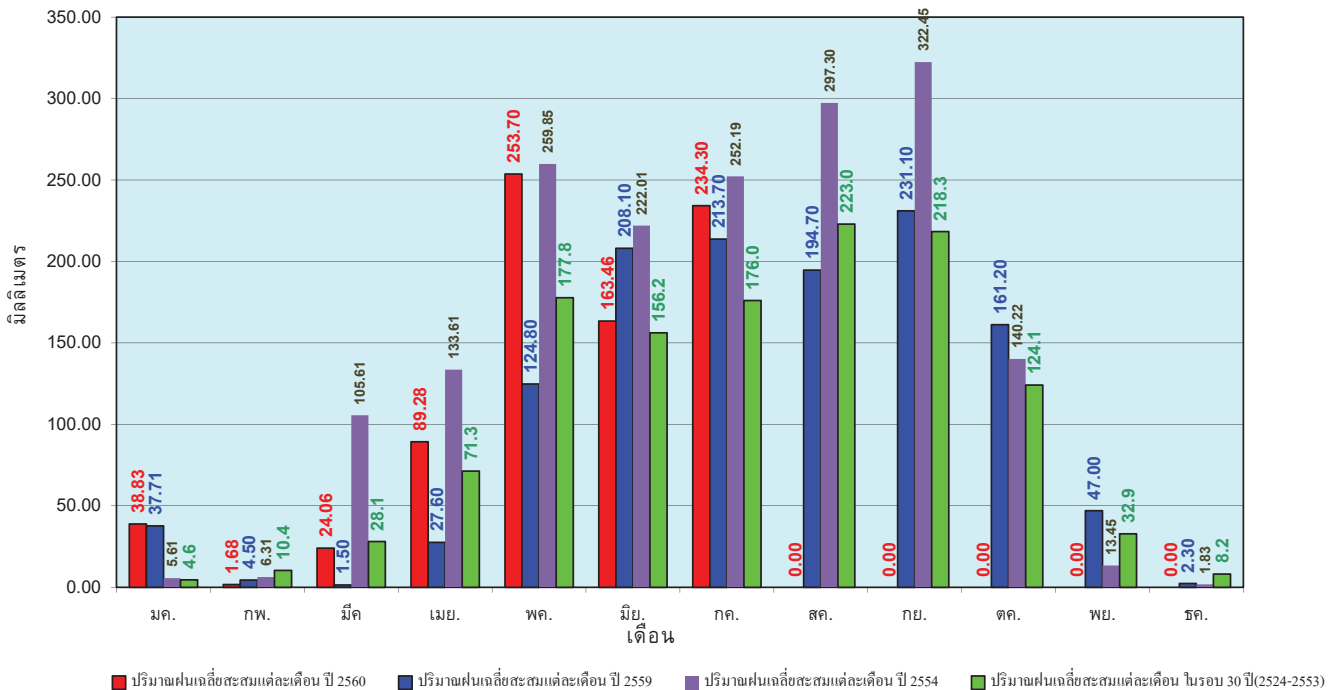
ข้อมูลจากกรมอุตุนิยมวิทยาจำนวน 32
 สถานีข้อมูลปริมาณฝนสะสมถึง วันที่
 26 กรกฎาคม 2560



ศูนย์เมขลา ศูนย์ป้องกันวิกฤติน้ำ กรมทรัพยากรน้ำ

วันที่ 26 กรกฎาคม 2560
 ฝน30ปี = 596.01 มม. (สะสมทั้งปี = 1,230.90 มม.)
 ปี59 = 593.85 มม. (สะสมทั้งปี = 1,303.93 มม.)
 ปี60 = 805.30 มม.
 เปรียบเทียบกับ ปี 59 มีค่ามากกว่า 211.45 มม.
 เปรียบเทียบกับฝนเฉลี่ย 30 ปี มีค่ามากกว่า 209.29 มม.

ปริมาณฝนเฉลี่ยสะสมรายเดือน ภาคเหนือ



ข้อมูลจากกรมอุตุนิยมวิทยาจำนวน 32
 สถานีข้อมูลปริมาณฝนสะสมถึง วันที่
 26 กรกฎาคม 2560



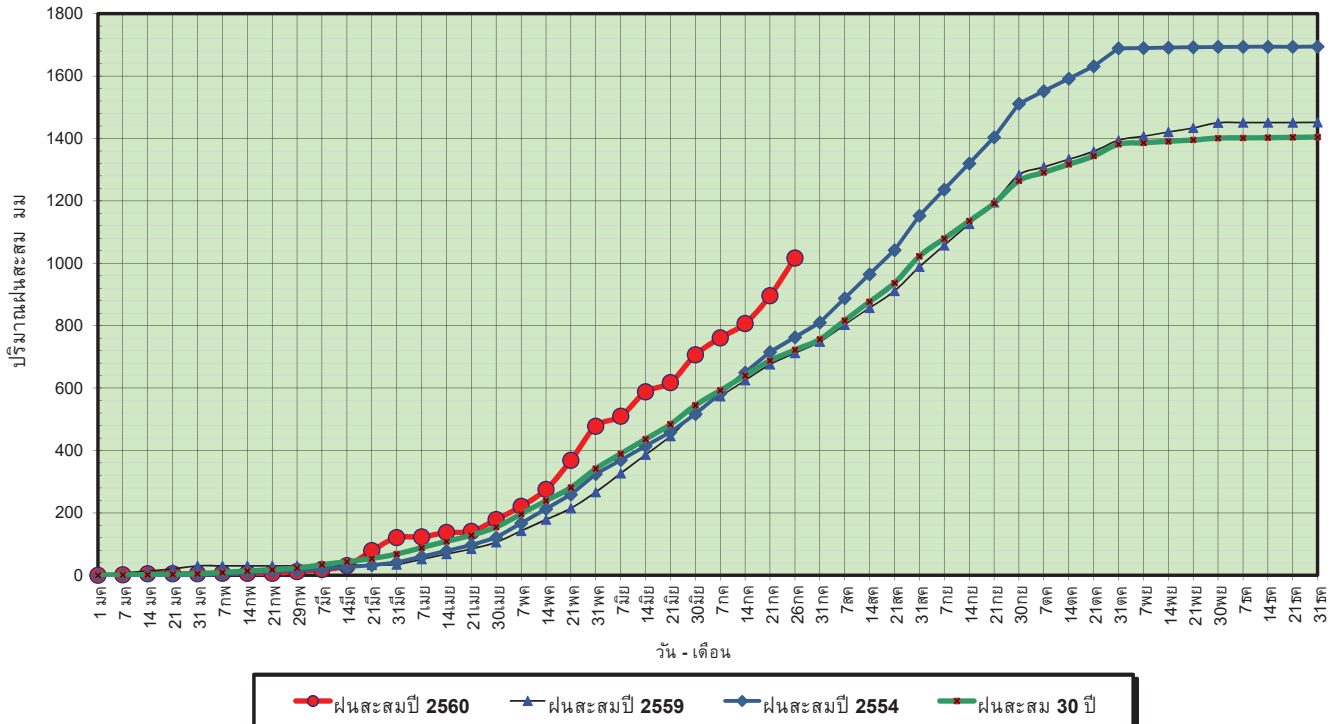
ศูนย์เมขลา



ศูนย์ป้องกันวิกฤติน้ำ กรมทรัพยากรน้ำ

วันที่ 26 กรกฎาคม 2560
 ฝน30ปี = 722.10 มม. (สะสมทั้งปี = 1,404.50 มม.)
 ปี59 = 712.09 มม. (สะสมทั้งปี = 1,451.61 มม.)
 ปี60 = 1,016.60 มม.
 เปรียบเทียบกับ ปี 59 มีค่ามากกว่า 304.51 มม.
 เปรียบเทียบกับฝนเฉลี่ย 30 ปี มีค่ามากกว่า 294.50 มม.

ปริมาณฝนสะสมภาคตะวันออกเฉียงเหนือ

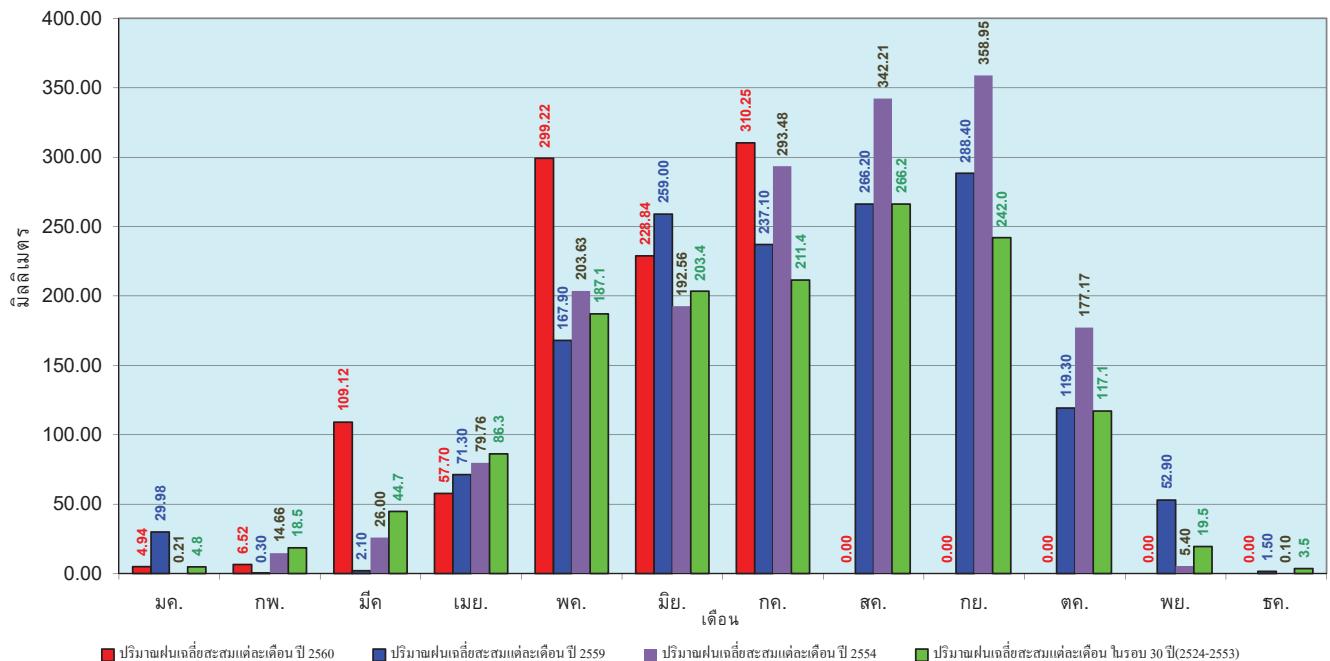


ข้อมูลจากกรมอุตุนิยมวิทยาจำนวน 28 สถานีข้อมูลปริมาณฝนสะสมถึง วันที่ 26 กรกฎาคม 2560

ศูนย์เมฆขลา ศูนย์ป้องกันวิกฤตน้ำ กรมทรัพยากรน้ำ

วันที่ 26 กรกฎาคม 2560
 ฝน30ปี = 722.10 มม. (สะสมทั้งปี = 1,404.50 มม.)
 ปี59 = 712.09 มม. (สะสมทั้งปี = 1,451.61 มม.)
 ปี60 = 1,016.60 มม.
 เปรียบเทียบกับ ปี 59 มีค่ามากกว่า 304.51 มม.
 เปรียบเทียบกับฝนเฉลี่ย 30 ปี มีค่ามากกว่า 294.50 มม.

ปริมาณฝนเฉลี่ยสะสมรายเดือน ภาคตะวันออกเฉียงเหนือ

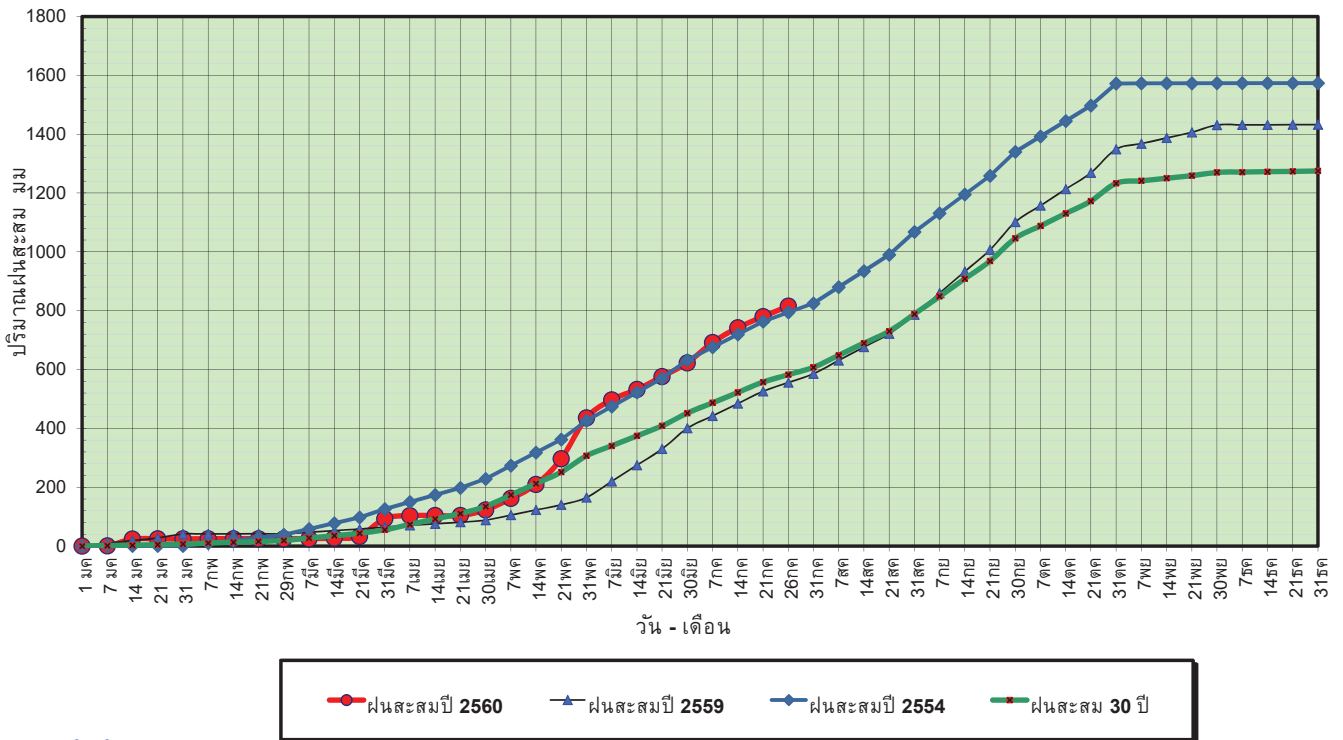


ข้อมูลจากกรมอุตุนิยมวิทยาจำนวน 28 สถานีข้อมูลปริมาณฝนสะสมถึง วันที่ 26 กรกฎาคม 2560

ศูนย์เมฆขลา ศูนย์ป้องกันวิกฤตน้ำ กรมทรัพยากรน้ำ

วันที่ 26 กรกฎาคม 2560
 ฝน30ปี = 582.32 มม. (สะสมทั้งปี = 1,275.20 มม.)
 ปี59 = 555.77 มม. (สะสมทั้งปี = 1,432.69 มม.)
 ปี60 = 815.19 มม.
 เปรียบเทียบกับ ปี 59 มีค่ามากกว่า 259.42 มม.
 เปรียบเทียบกับฝนเฉลี่ย 30 ปี มีค่ามากกว่า 232.87 มม.

ปริมาณฝนสะสมภาคกลาง

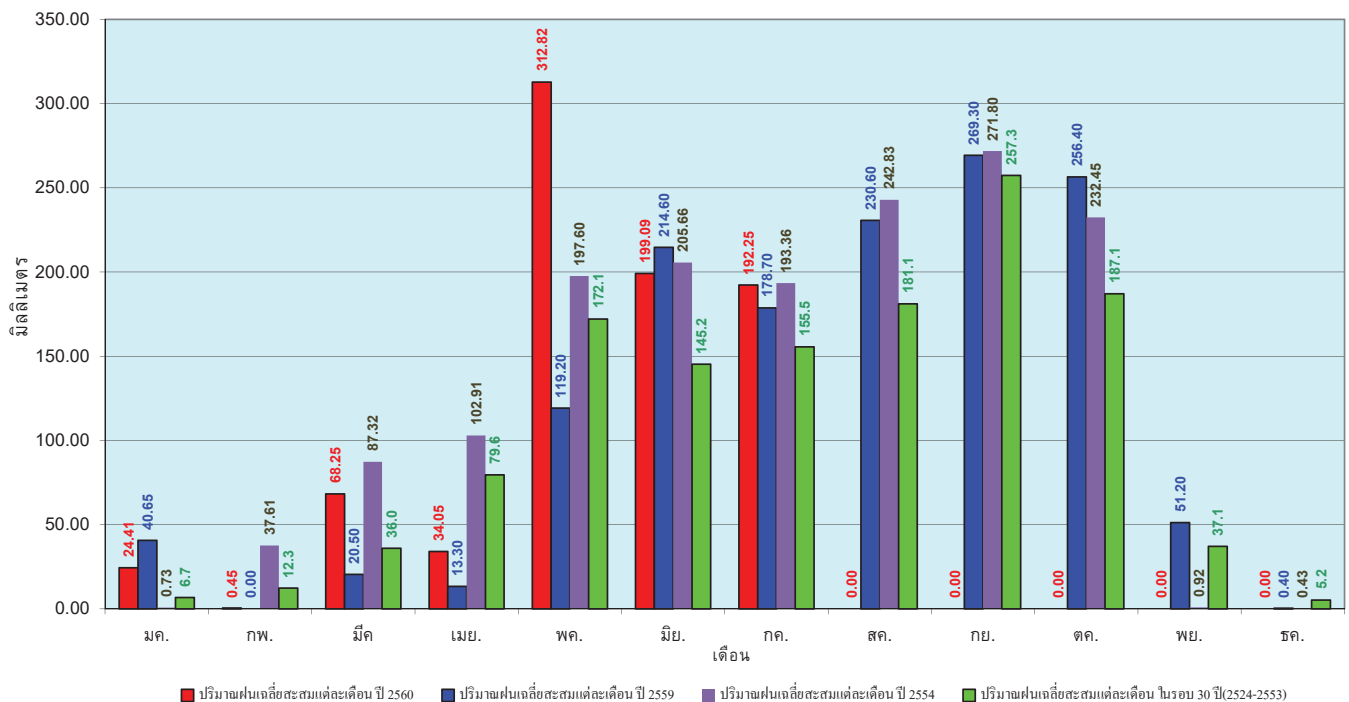


ข้อมูลจากกรมอุตุนิยมวิทยาจำนวน 13 สถานีข้อมูลปริมาณฝนสะสมถึง วันที่ 26 กรกฎาคม 2560

ศูนย์เมขลา ศูนย์ป้องกันวิกฤตการณ์น้ำ กรมทรัพยากรน้ำ

วันที่ 26 กรกฎาคม 2560
 ฝน30ปี = 582.32 มม. (สะสมทั้งปี = 1,275.20 มม.)
 ปี59 = 555.77 มม. (สะสมทั้งปี = 1,432.69 มม.)
 ปี60 = 815.19 มม.
 เปรียบเทียบกับ ปี 59 มีค่ามากกว่า 259.42 มม.
 เปรียบเทียบกับฝนเฉลี่ย 30 ปี มีค่ามากกว่า 232.87 มม.

ปริมาณฝนเฉลี่ยสะสมรายเดือน ภาคกลาง

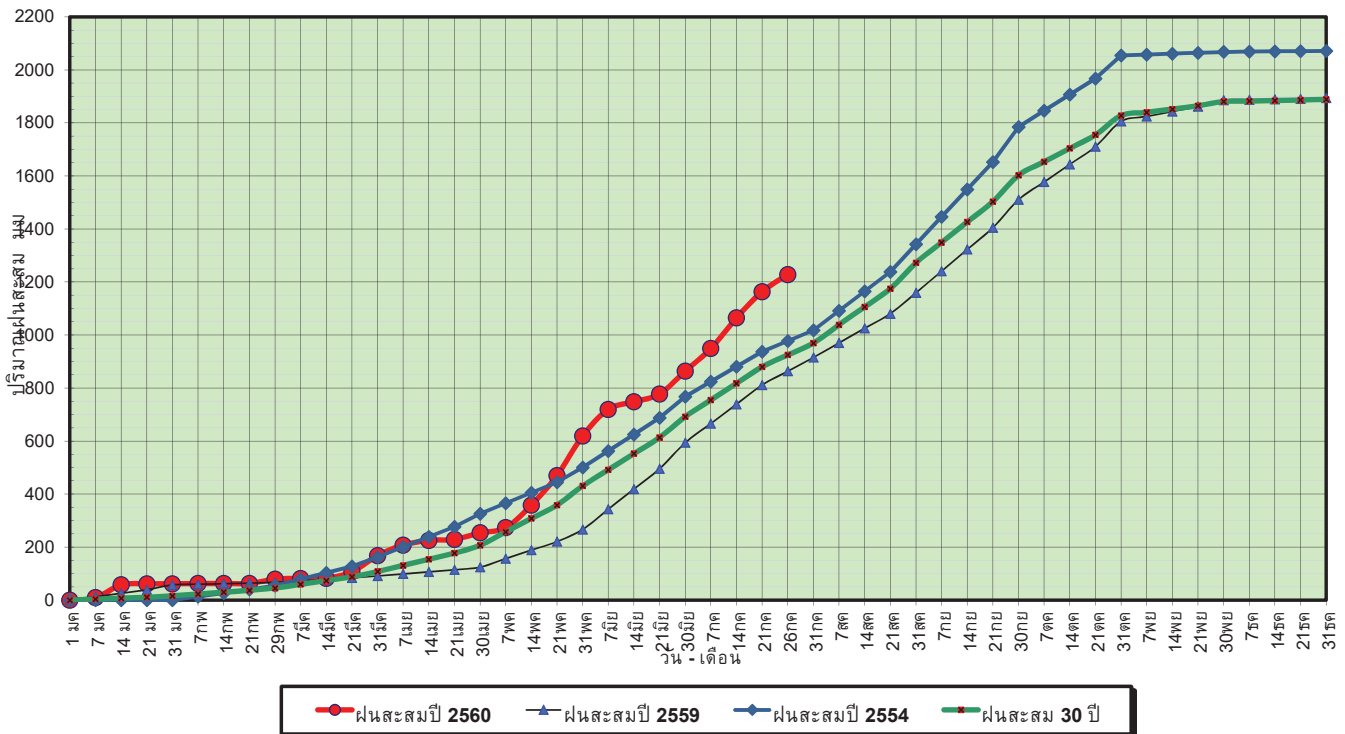


ข้อมูลจากกรมอุตุนิยมวิทยาจำนวน 13 สถานีข้อมูลปริมาณฝนสะสมถึง วันที่ 26 กรกฎาคม 2560

ศูนย์เมขลา ศูนย์ป้องกันวิกฤตการณ์น้ำ กรมทรัพยากรน้ำ

วันที่ 26 กรกฎาคม 2560
 ฝน30ปี = 924.91 มม. (สะสมทั้งปี = 1,888.80 มม.)
 ปี59 = 863.35 มม. (สะสมทั้งปี = 1,746.74 มม.)
 ปี60 = 1,228.09 มม.
 เปรียบเทียบกับ ปี 59 มีค่ามากกว่า 364.74 มม.
 เปรียบเทียบกับฝนเฉลี่ย 30 ปี มีค่ามากกว่า 303.18 มม.

ปริมาณฝนสะสมภาคตะวันออก

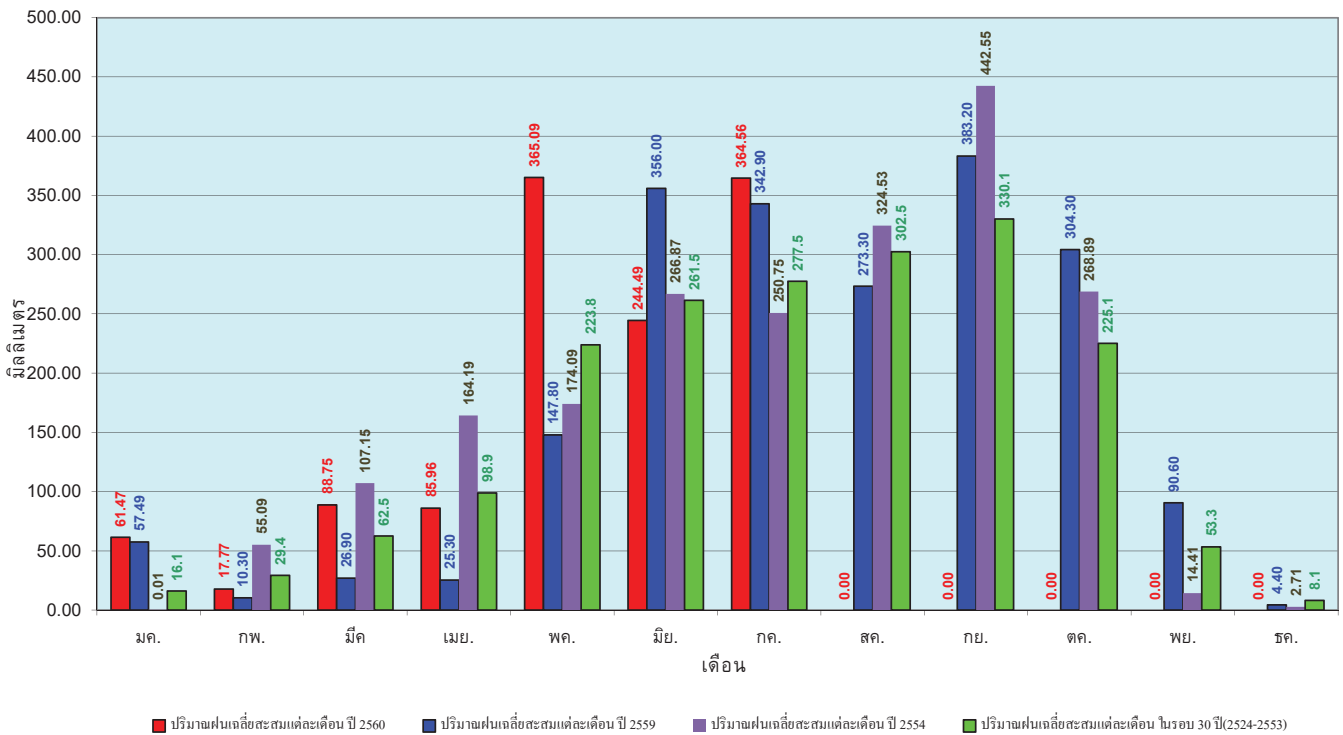


ข้อมูลจากกรมอุตุนิยมวิทยาจำนวน 15 สถานีข้อมูลปริมาณฝนสะสมถึง วันที่ 26 กรกฎาคม 2560

ศูนย์เมขลา ศูนย์ป้องกันวิกฤตน้ำ กรมทรัพยากรน้ำ

วันที่ 26 กรกฎาคม 2560
 ฝน30ปี = 924.91 มม. (สะสมทั้งปี = 1,888.80 มม.)
 ปี59 = 863.35 มม. (สะสมทั้งปี = 1,746.74 มม.)
 ปี60 = 1,228.09 มม.
 เปรียบเทียบกับ ปี 59 มีค่ามากกว่า 364.74 มม.
 เปรียบเทียบกับฝนเฉลี่ย 30 ปี มีค่ามากกว่า 303.18 มม.

ปริมาณฝนเฉลี่ยสะสมรายเดือน ภาคตะวันออก

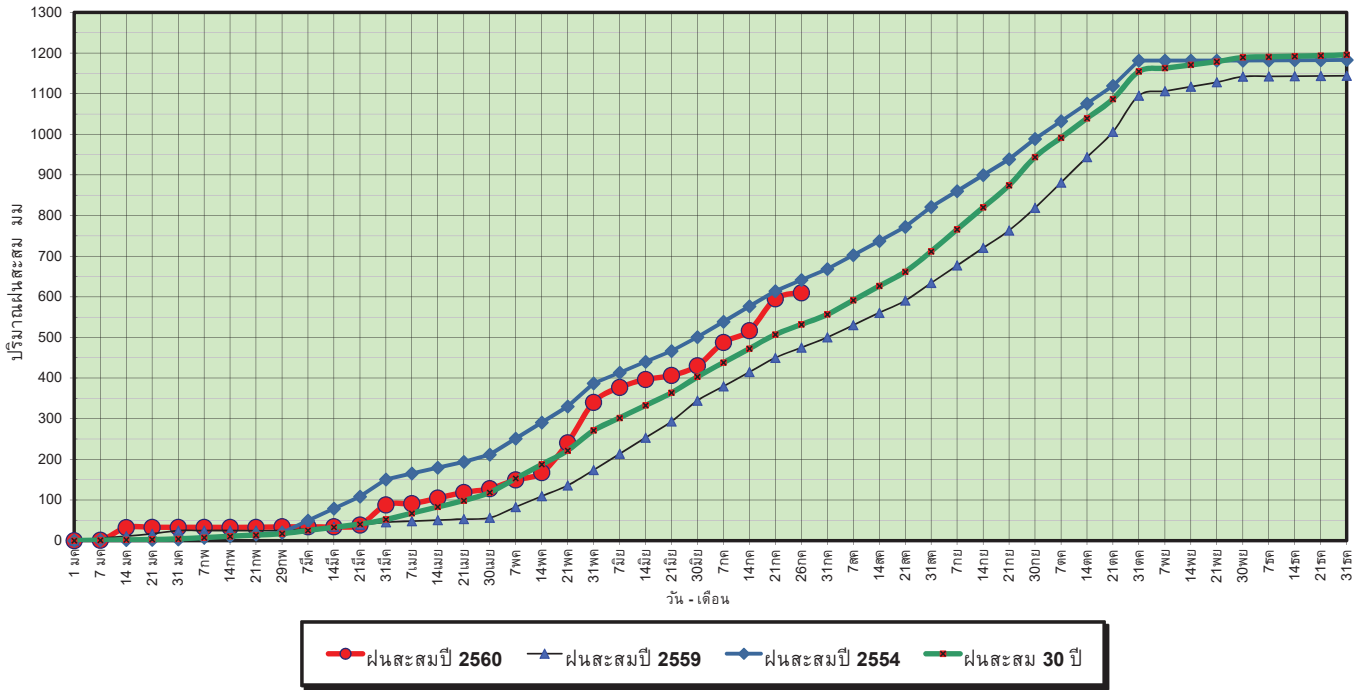


ข้อมูลจากกรมอุตุนิยมวิทยาจำนวน 15 สถานีข้อมูลปริมาณฝนสะสมถึง วันที่ 26 กรกฎาคม 2560

ศูนย์เมขลา ศูนย์ป้องกันวิกฤตน้ำ กรมทรัพยากรน้ำ

วันที่ 26 กรกฎาคม 2560
 ฝน30ปี = 531.87 มม. (สะสมทั้งปี = 1,195.72 มม.)
 ปี59 = 475.05 มม. (สะสมทั้งปี = 1,064.92 มม.)
 ปี60 = 610.06 มม.
 เปรียบเทียบกับ ปี 59 มีค่ามากกว่า 135.01 มม.
 เปรียบเทียบกับฝนเฉลี่ย 30 ปี มีค่ามากกว่า 78.19 มม.

ปริมาณฝนสะสมภาคตะวันตก



ข้อมูลจากกรมอุตุนิยมวิทยาจำนวน 5 สถานีข้อมูลปริมาณฝนสะสมถึง วันที่ 26 กรกฎาคม 2560



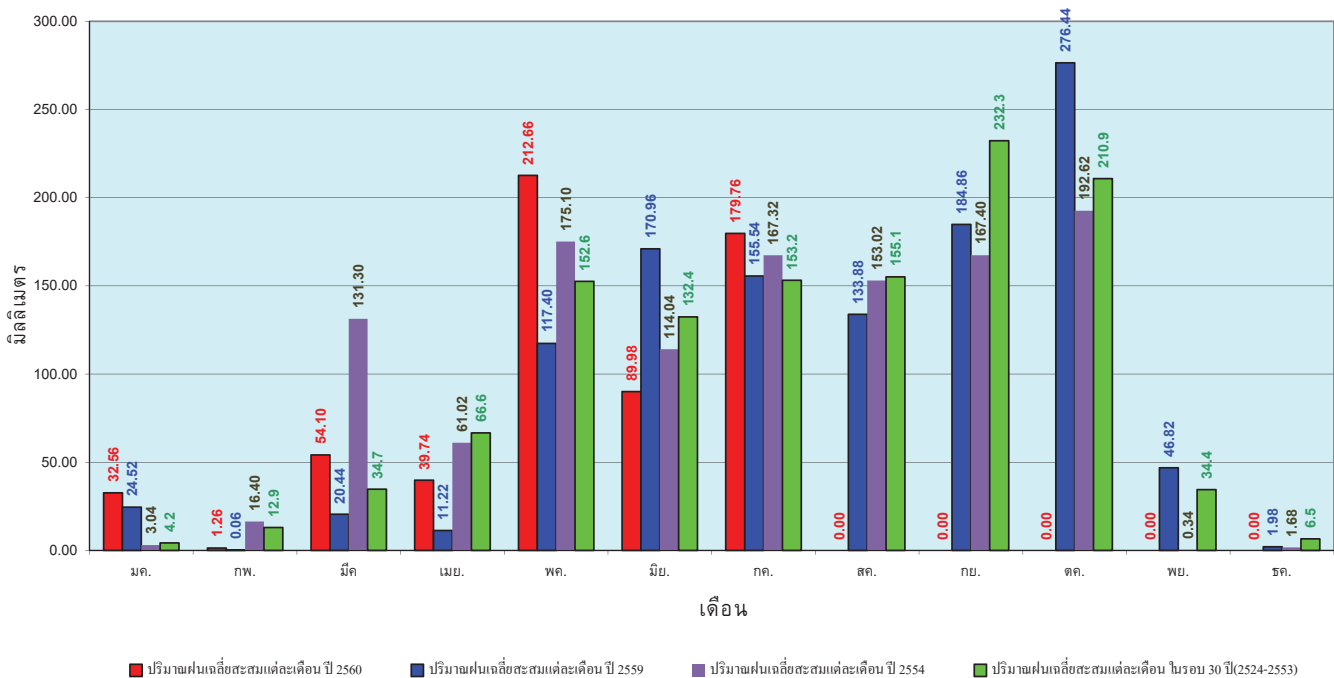
ศูนย์เมฆขลา



ศูนย์ป้องกันวิกฤติน้ำ กรมทรัพยากรน้ำ

วันที่ 26 กรกฎาคม 2560
 ฝน30ปี = 531.87 มม. (สะสมทั้งปี = 1,195.72 มม.)
 ปี59 = 475.05 มม. (สะสมทั้งปี = 1,064.92 มม.)
 ปี60 = 610.06 มม.
 เปรียบเทียบกับ ปี 59 มีค่ามากกว่า 135.01 มม.
 เปรียบเทียบกับฝนเฉลี่ย 30 ปี มีค่ามากกว่า 78.19 มม.

ปริมาณฝนเฉลี่ยสะสมรายเดือน ภาคตะวันตก



ข้อมูลจากกรมอุตุนิยมวิทยาจำนวน 5 สถานีข้อมูลปริมาณฝนสะสมถึง วันที่ 26 กรกฎาคม 2560



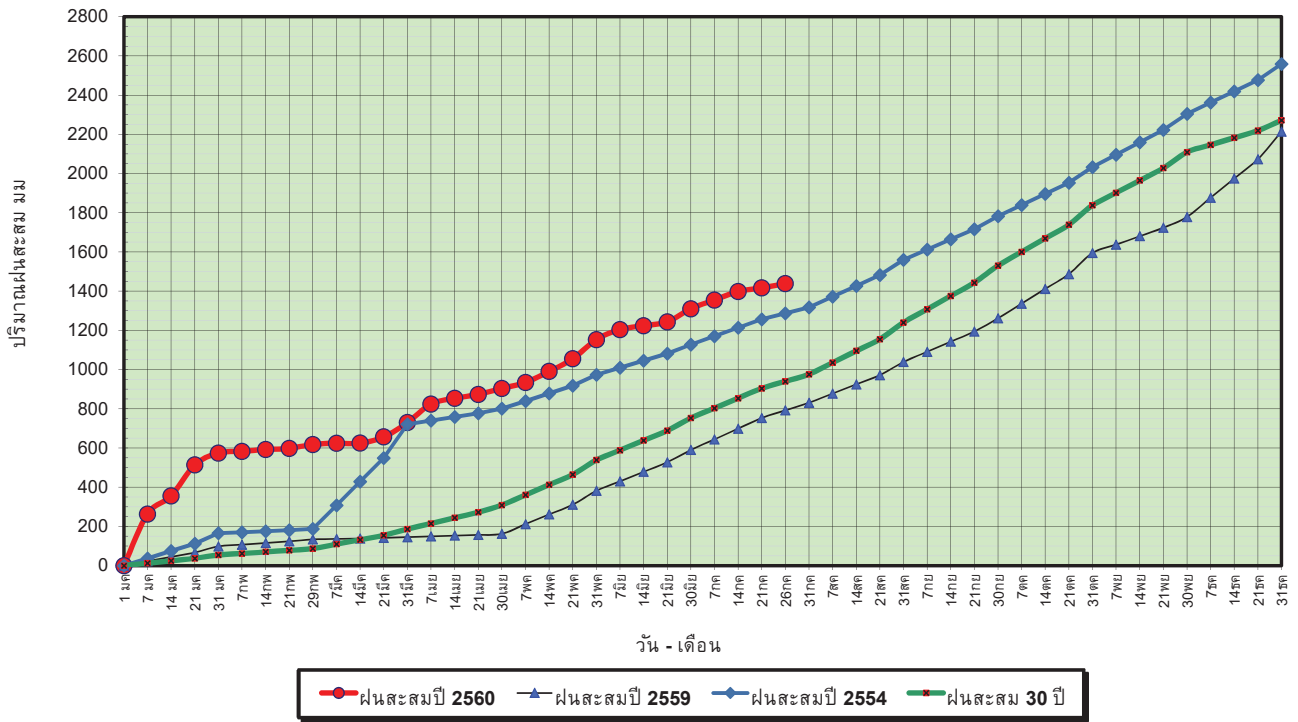
ศูนย์เมฆขลา



ศูนย์ป้องกันวิกฤติน้ำ กรมทรัพยากรน้ำ

วันที่ 26 กรกฎาคม 2560
 ฝน30ปี = 940.13 มม. (สะสมทั้งปี = 2,271.55 มม.)
 ปี59 = 792.08 มม. (สะสมทั้งปี = 2,058.2 มม.)
 ปี60 = 1,438.22 มม.
 เปรียบเทียบกับ ปี 59 มีค่ามากกว่า 646.14 มม.
 เปรียบเทียบกับฝนเฉลี่ย 30 ปี มีค่ามากกว่า 498.09 มม.

ปริมาณฝนสะสมภาคใต้



ข้อมูลจากกรมอุตุนิยมวิทยาจำนวน 29
 สถานีข้อมูลปริมาณฝนสะสมถึง วันที่
 26 กรกฎาคม 2560



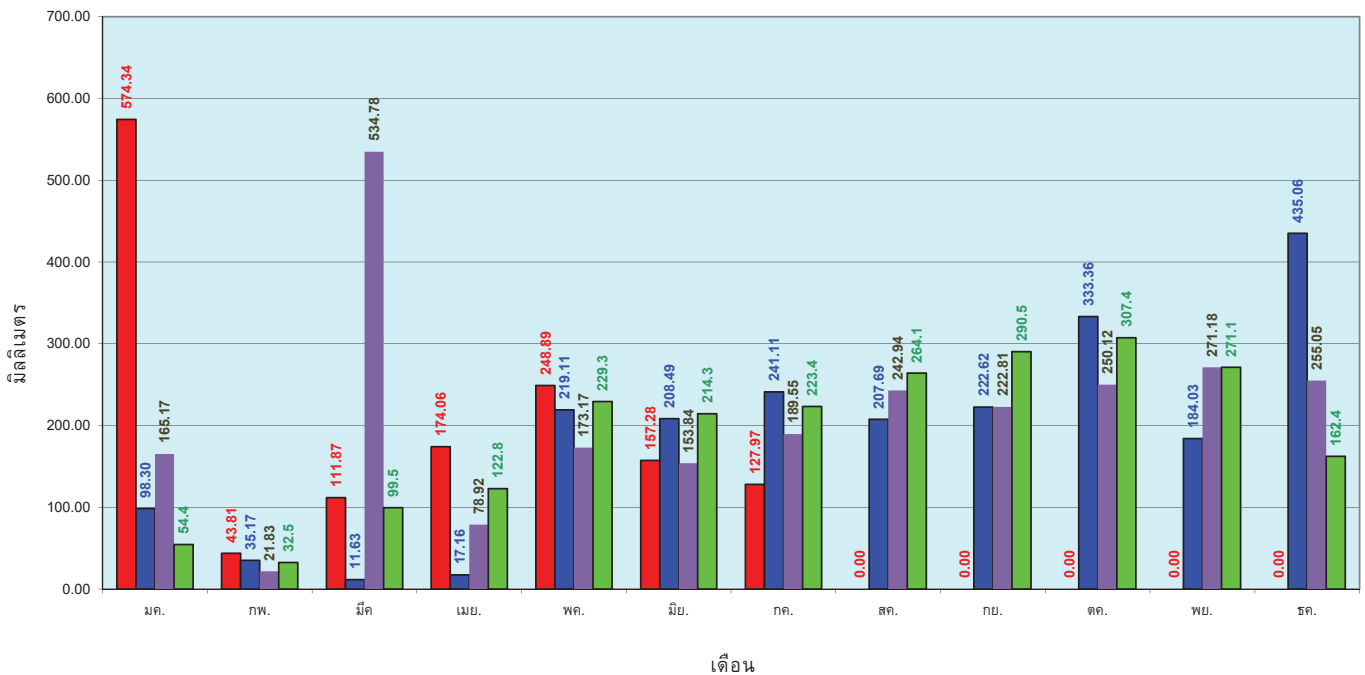
ศูนย์เมฆขลา



ศูนย์ป้องกันวิกฤติน้ำ กรมทรัพยากรน้ำ

วันที่ 26 กรกฎาคม 2560
 ฝน30ปี = 940.13 มม. (สะสมทั้งปี = 2,271.55 มม.)
 ปี59 = 792.08 มม. (สะสมทั้งปี = 2,058.2 มม.)
 ปี60 = 1,438.22 มม.
 เปรียบเทียบกับ ปี 59 มีค่ามากกว่า 646.14 มม.
 เปรียบเทียบกับฝนเฉลี่ย 30 ปี มีค่ามากกว่า 498.09 มม.

ปริมาณฝนเฉลี่ยสะสมรายเดือน ภาคใต้



ข้อมูลจากกรมอุตุนิยมวิทยาจำนวน 29
 สถานีข้อมูลปริมาณฝนสะสมถึง วันที่
 26 กรกฎาคม 2560



ศูนย์เมฆขลา



ศูนย์ป้องกันวิกฤติน้ำ กรมทรัพยากรน้ำ

สถานการณ์น้ำในอ่างเก็บน้ำ ขนาดใหญ่ และขนาดกลาง

รายงานสรุปสภาพน้ำในอ่างเก็บน้ำขนาดใหญ่และขนาดกลาง

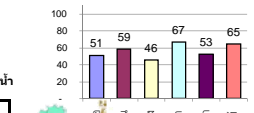
รายงานสถานการณ์ ณ วันที่ 27 กรกฎาคม 2560

ปริมาณน้ำในอ่างที่ใช้การได้ในสัปดาห์นี้ + มากกว่า / - น้อยกว่า สัปดาห์ก่อน

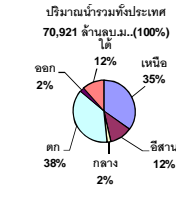
1,421.51 ล้าน ลบ.ม.

สรุปสถานการณ์ปริมาณน้ำในอ่างเก็บน้ำที่ใช้ในกิจกรรมทั่วประเทศ น้อยกว่าปริมาณน้ำไหลเข้าอ่าง เมื่อเทียบกับสัปดาห์ที่ผ่านมา สถานการณ์อยู่ระหว่างเก็บกักน้ำ

% ปริมาณน้ำรวมแต่ละภาคปัจจุบัน



คงที่	2	อ่าง
ลดลง	8	อ่าง
เพิ่มขึ้น	28	อ่าง



เปรียบเทียบปริมาณน้ำรวมของประเทศปัจจุบัน
กับปี 60 และ ปี 59

วันที่ 27 กรกฎาคม 2560 เท่ากับ 42,124 ล้าน ลบ.ม. หรือ เท่ากับ 59%

วันที่ 27 กรกฎาคม 2559 เท่ากับ 32,435 ล้าน ลบ.ม. หรือ เท่ากับ 46%

ภาค	สถานการณ์ปริมาณน้ำในอ่าง				ปริมาณน้ำเปลี่ยนแปลง (ล้าน ม.³)	สถานะ
	ลดลง (แห่ง)	คงที่ (แห่ง)	เพิ่มขึ้น (แห่ง)	รวม (แห่ง)		
ภาคเหนือ	1	-	6	7	638.00	ปริมาณน้ำในอ่างเก็บน้ำเพิ่มขึ้น
ภาคตะวันออกเฉียงเหนือ	2	2	8	12	339.00	ปริมาณน้ำในอ่างเก็บน้ำเพิ่มขึ้น
ภาคกลาง	3	-	-	3	-52.00	ปริมาณน้ำในอ่างเก็บน้ำลดลง
ภาคตะวันออก	-	-	2	2	448.00	ปริมาณน้ำในอ่างเก็บน้ำเพิ่มขึ้น
ภาคตะวันออกเฉียงเหนือ	1	-	9	10	42.51	ปริมาณน้ำในอ่างเก็บน้ำเพิ่มขึ้น
ภาคใต้	1	-	3	4	6.00	ปริมาณน้ำในอ่างเก็บน้ำเพิ่มขึ้น
รวมทั้งประเทศ	8	2	28	38	1421.51	ปริมาณน้ำในอ่างเก็บน้ำเพิ่มขึ้น


ภาค	อ่างเก็บน้ำ	ความจุที่รับกัก (ล้าน ม.³)	ปริมาณน้ำที่ใช้งานได้จริง (ล้าน ม.³)	ปริมาณน้ำในอ่าง (ล้าน ม.³)	%	ปัจจุบัน วันที่ 27 กรกฎาคม 2560				สัปดาห์ก่อน วันที่ 21 กรกฎาคม 2560				ปริมาณน้ำ + เพิ่มขึ้น - ลดลง (ล้าน ม.³)	สถานการณ์ในอ่าง		
						ปริมาณน้ำรวม		ปริมาณน้ำใช้การได้จริง		ปริมาณน้ำรวม		ปริมาณน้ำใช้การได้จริง					
						วันที่ 27 กรกฎาคม 2559	%	ปริมาณน้ำรวม	%	ปริมาณน้ำรวม	%	ปริมาณน้ำรวม	%				
ภาคเหนือ (7)																	
1	ภูมิพล (2)	ดาก	13,462	3,800	9,662	4,204	31%	6,293	47%	2,493	19%	6,111	45%	2,311	17%	182.00	เพิ่มขึ้น
2	สิริกิติ์ (2)	อุดรดิตถ์	9,510	2,850	6,660	3,995	42%	5,327	56%	2,477	26%	4,977	52%	2,127	22%	350.00	เพิ่มขึ้น
3	แม่จัน	เชียงใหม่	265	12	253	58	22%	122	46%	110	42%	109	41%	97	37%	13.00	เพิ่มขึ้น
4	แม่วงก์	เชียงใหม่	263	14	249	44	17%	50	19%	36	14%	48	18%	34	13%	2.00	เพิ่มขึ้น
5	กัวลม	ลำปาง	106	3	103	40	38%	56	53%	53	50%	65	61%	62	58%	-9.00	ลดลง
6	กักคอง	ลำปาง	170	6	164	46	27%	135	79%	129	76%	123	72%	117	69%	12.00	เพิ่มขึ้น
7	คาวบอย	พิษณุโลก	939	43	896	406	43%	584	62%	541	58%	496	53%	453	48%	88.00	เพิ่มขึ้น
รวมภาคเหนือ 34.85%																	
ภาคตะวันออกเฉียงเหนือ (12)																	
8	ห้วยหลวง	อุดรธานี	136	7	129	31	23%	71	52%	64	47%	70	51%	63	46%	1.00	เพิ่มขึ้น
9	น้ำจืด	สกลนคร	520	45	475	161	31%	431	83%	386	74%	403	78%	358	69%	28.00	เพิ่มขึ้น
10	น้ำพอง (2)	สกลนคร	165	8	157	30	18%	105	64%	97	59%	93	56%	85	52%	12.00	เพิ่มขึ้น
11	น้ำพอง (2)	ชัยภูมิ	164	37	127	56	34%	87	53%	50	30%	88	54%	51	31%	-1.00	ลดลง
12	อุบลรัตน์ (2)	ขอนแก่น	2,431	581	1,850	577	24%	1,309	54%	728	30%	1,307	54%	726	30%	2.00	เพิ่มขึ้น
13	ลำปาว	กาฬสินธุ์	1,980	100	1,880	526	27%	1,179	60%	1,079	54%	1,076	54%	976	49%	103.00	เพิ่มขึ้น
14	ลำคอง	นครราชสีมา	314	22	292	61	19%	81	26%	59	19%	80	25%	58	18%	1.00	เพิ่มขึ้น
15	ลำพระเพลิง	นครราชสีมา	155	1	154	23	15%	87	56%	86	55%	93	60%	92	59%	-6.00	ลดลง
16	มูลขาม	นครราชสีมา	141	7	134	32	23%	69	49%	62	44%	69	49%	62	44%	-	คงที่
17	ลำแจะ	นครราชสีมา	275	7	268	44	16%	145	53%	138	50%	136	49%	129	47%	9.00	เพิ่มขึ้น
18	ลำนางรอง	บุรีรัมย์	121	3	118	58	48%	77	64%	74	61%	77	64%	74	61%	-	คงที่
19	สิรินธร (2)	อุบลราชธานี	1,966	831	1,135	1,029	52%	1,272	65%	441	22%	1,082	55%	251	13%	190.00	เพิ่มขึ้น
รวมภาคตะวันออกเฉียงเหนือ 11.80%																	
ภาคกลาง (3)																	
20	ป่าสักชลสิทธิ์	ลพบุรี	960	3	957	317	33%	337	35%	334	35%	381	40%	378	39%	-4.00	ลดลง
21	ห้วยเสลา	อุทัยธานี	160	17	143	42	26%	118	74%	101	63%	121	76%	104	65%	-3.00	ลดลง
22	กระเสียว	สุพรรณบุรี	240	40	200	67	28%	164	68%	124	52%	169	70%	129	54%	-5.00	ลดลง
รวมภาคกลาง 1.92%																	
ภาคตะวันตก (2)																	
23	ศรีนครินทร์ (2)	กาญจนบุรี	17,745	10,265	7,480	11,512	65%	12,888	73%	2,623	15%	12,762	72%	2,497	14%	126.00	เพิ่มขึ้น
24	วชิราลงกรณ (2)	กาญจนบุรี	8,860	3,012	5,848	3,803	43%	4,947	56%	1,935	22%	4,625	52%	1,613	18%	322.00	เพิ่มขึ้น
รวมภาคตะวันตก 37.51%																	
ภาคตะวันออก (6+4)																	
25	ขุนด่าน	นครนายก	224	5.00	219	80	36%	94	42%	89	40%	87	39%	82	37%	7.00	เพิ่มขึ้น
26	คลองลี้	ฉะเชิงเทรา	420	30.00	390	85	20%	173	41%	143	34%	156	37%	126	30%	17.00	เพิ่มขึ้น
27	บางพระ (3)	ชลบุรี	117	12.00	105	21	18%	83	71%	71	61%	81	69%	69	59%	2.00	เพิ่มขึ้น
28	หนองปลาไหล (3)	ระยอง	164	13.75	150	56	34%	131	80%	117	72%	130	79%	116	71%	1.00	เพิ่มขึ้น
29	ประแสร์ (3)	ระยอง	295	20.00	275	133	45%	151	51%	131	44%	144	49%	124	42%	7.00	เพิ่มขึ้น
30	มาบประชัน (3)	ระยอง	17	0.72	16	6	35%	9	57%	9	52%	9	55%	8.47	51%	0.19	เพิ่มขึ้น
31	หนองค้อ (3)	ระยอง	21	1.00	20	3	16%	16	74%	15	70%	14	66%	13.17	62%	1.74	เพิ่มขึ้น
32	ดอกกราม (3)	ระยอง	79	3.00	76	17	21%	64	80%	61	76%	64	80%	60.54	76%	0.10	เพิ่มขึ้น
33	คลองใหญ่ (3)	ระยอง	45	3.00	42	30	67%	29	64%	26	58%	40	88%	36.79	81%	-10.51	ลดลง
34	นคมสินทรจินดา	ปราจีนบุรี	295	19.00	276	22	7%	135	46%	116	39%	118	40%	99.00	34%	17.00	เพิ่มขึ้น
รวมภาคตะวันออก 2.37%																	
ภาคใต้ (4)																	
35	แก่งกระจาน	เพชรบุรี	710	65	645	211	30%	309	44%	244	34%	295	42%	230	32%	14.00	เพิ่มขึ้น
36	ปราณบุรี	ประจวบคีรีขันธ์	391	18	373	49	13%	184	47%	166	42%	180	46%	162	41%	4.00	เพิ่มขึ้น
37	รัชชประภา (2)	สุราษฎร์ธานี	5,639	1,352	4,287	4,062	72%	3,944	70%	2,592	46%	3,933	70%	2,581	46%	11.00	เพิ่มขึ้น
38	บางช้าง (2)	ยะลา	1,454	276	1,178	497	34%	869	60%	593	41%	892	61%	616	42%	-23.00	ลดลง
รวมภาคใต้ 11.55%																	
รวมทั้งประเทศ 100%(38)																	

ที่มาข้อมูล : ตารางสรุปสภาพน้ำในอ่างเก็บน้ำขนาดใหญ่ทั่วประเทศ และตารางสรุปสภาพน้ำในอ่างเก็บน้ำภาคตะวันออกเฉียงเหนือ กรมชลประทาน


หมายเหตุ :

- อ่างเก็บน้ำขนาดใหญ่ หมายถึง อ่างเก็บน้ำที่มีความจุตั้งแต่ 100 ล้าน ลบ.ม. ขึ้นไป
- เป็นอ่างเก็บน้ำอยู่ในความรับผิดชอบของการไฟฟ้าฝ่ายผลิตแห่งประเทศไทย (10) นอกนั้นอยู่ในความรับผิดชอบของกรมชลประทาน (28)
- เป็นอ่างเก็บน้ำขนาดกลางที่มีความสำคัญต่อการอุตสาหกรรมและการประปา ของลุ่มน้ำชายฝั่งทะเลตะวันออก
- ที่มา : กรมชลประทาน และการไฟฟ้าฝ่ายผลิตแห่งประเทศไทย
- จังหวัดที่มีอ่างเก็บน้ำขนาดใหญ่มีจำนวน 26 จังหวัด ไม่มี 50 จังหวัด

รท. หมายถึง ระดับเก็บกักของอ่าง



ศูนย์ข้อมูล



ศูนย์ป้องกันกักตุนน้ำ กรมทรัพยากรน้ำ

ลำดับของเขื่อนตามความจุ

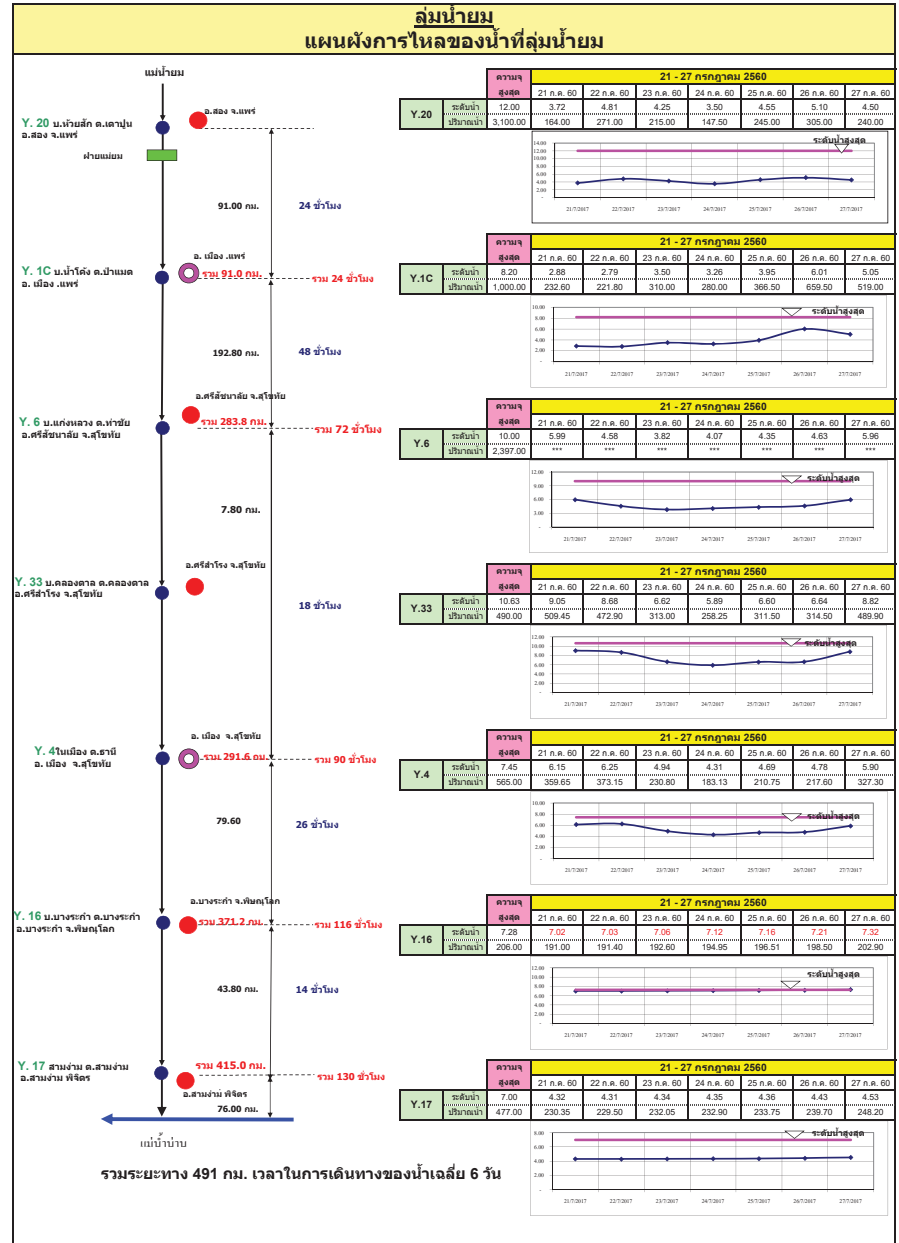
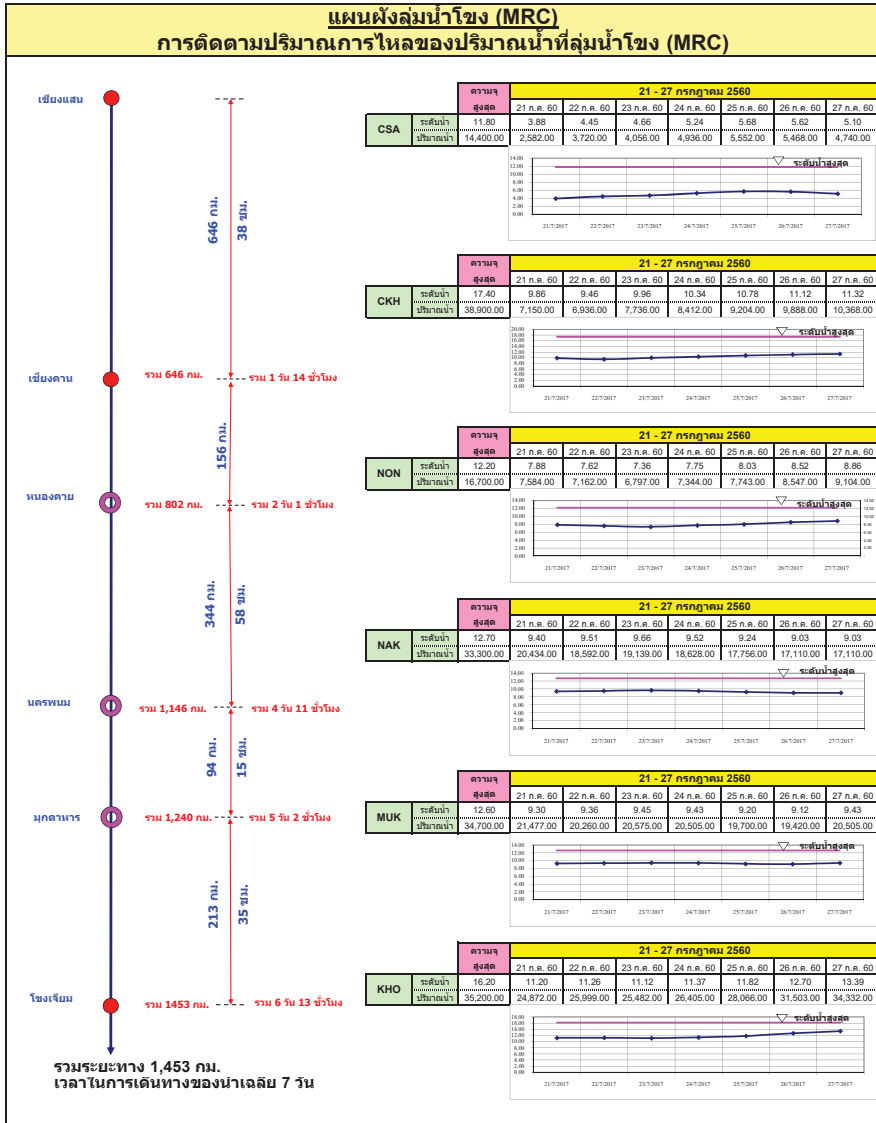
- ศรีนครินทร์ 2.ภูมิพล 3.สิริกิติ์ 4.วชิราลงกรณ 5.รัชชประภา
- ลพบุรี 7.สิรินธร 8.บางช้าง 9.ลำปาว 10.ป่าสัก

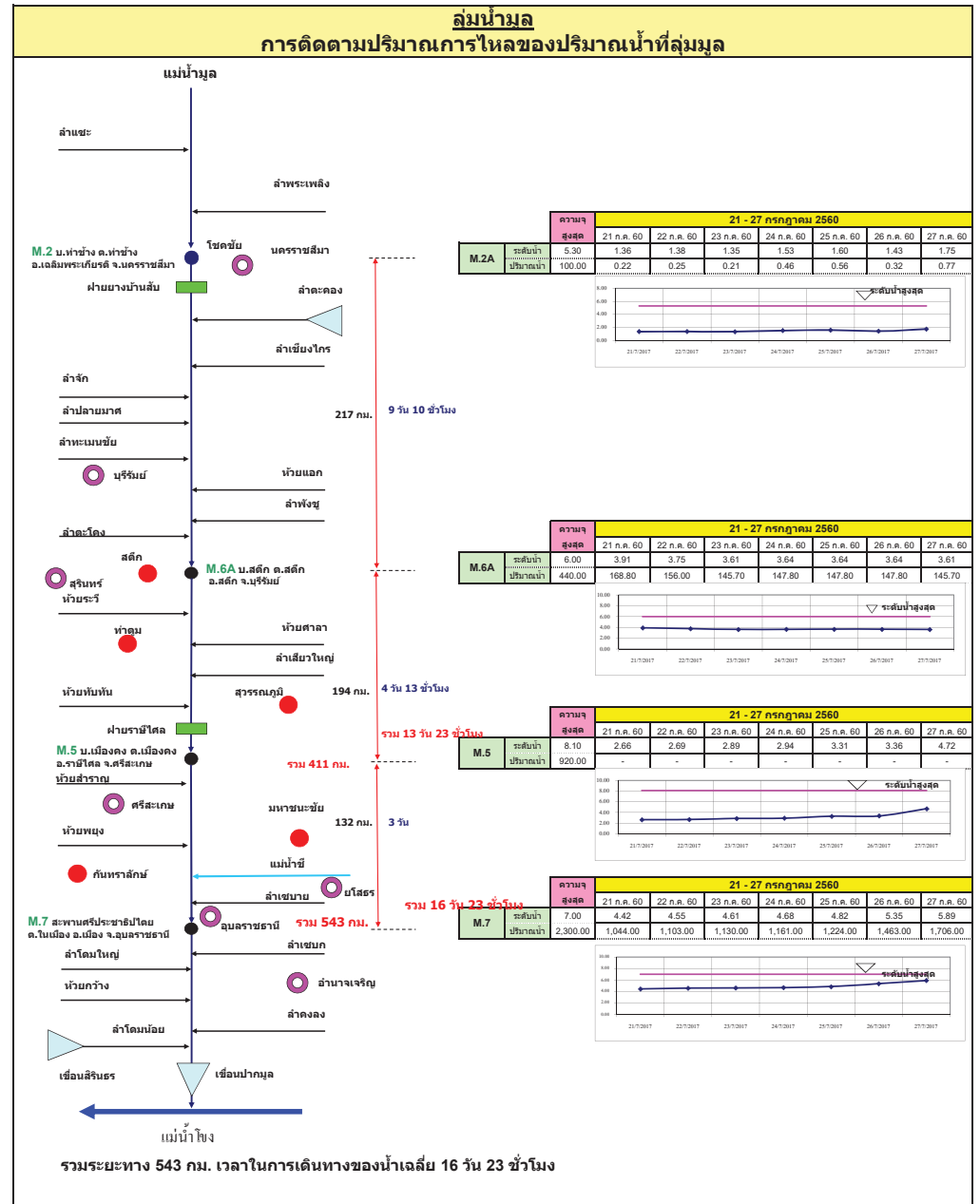
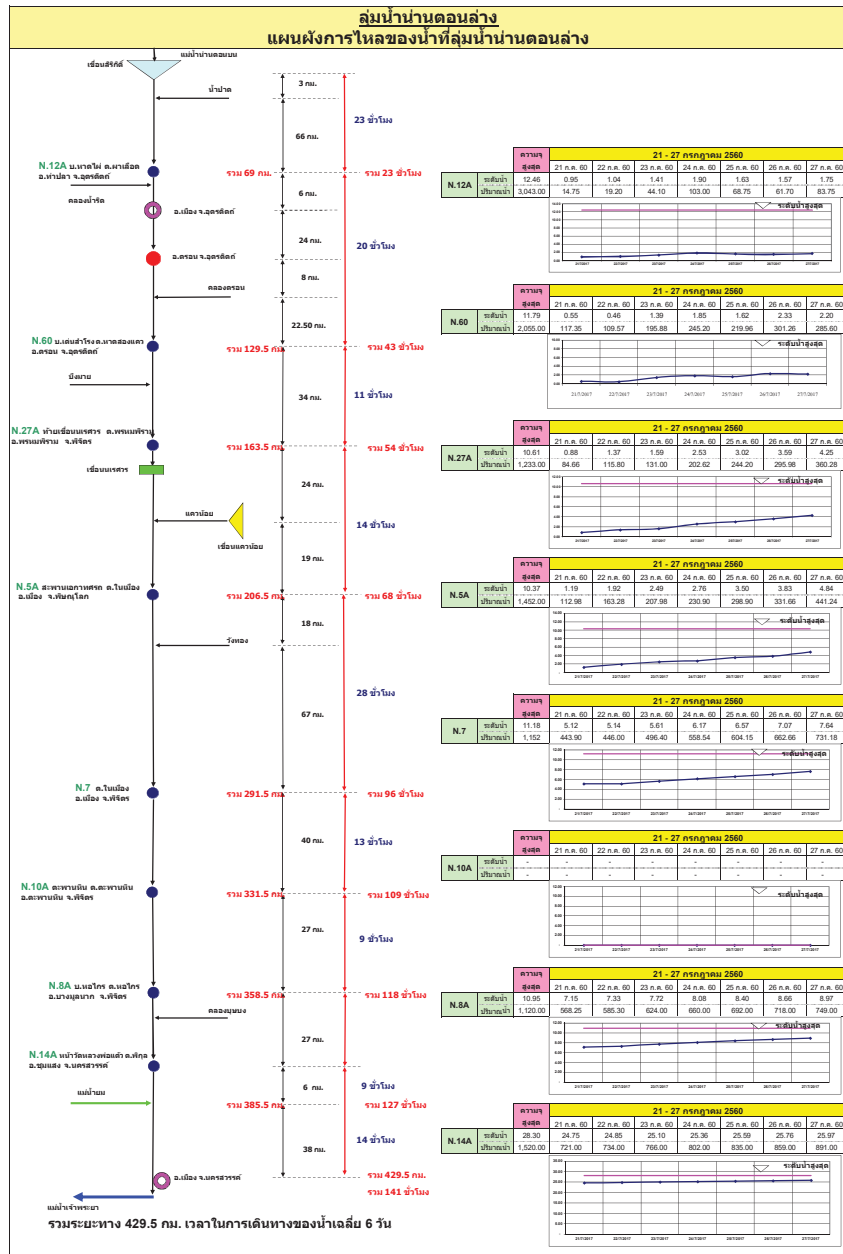
ลำดับของเขื่อนตามปริมาณน้ำใช้การได้

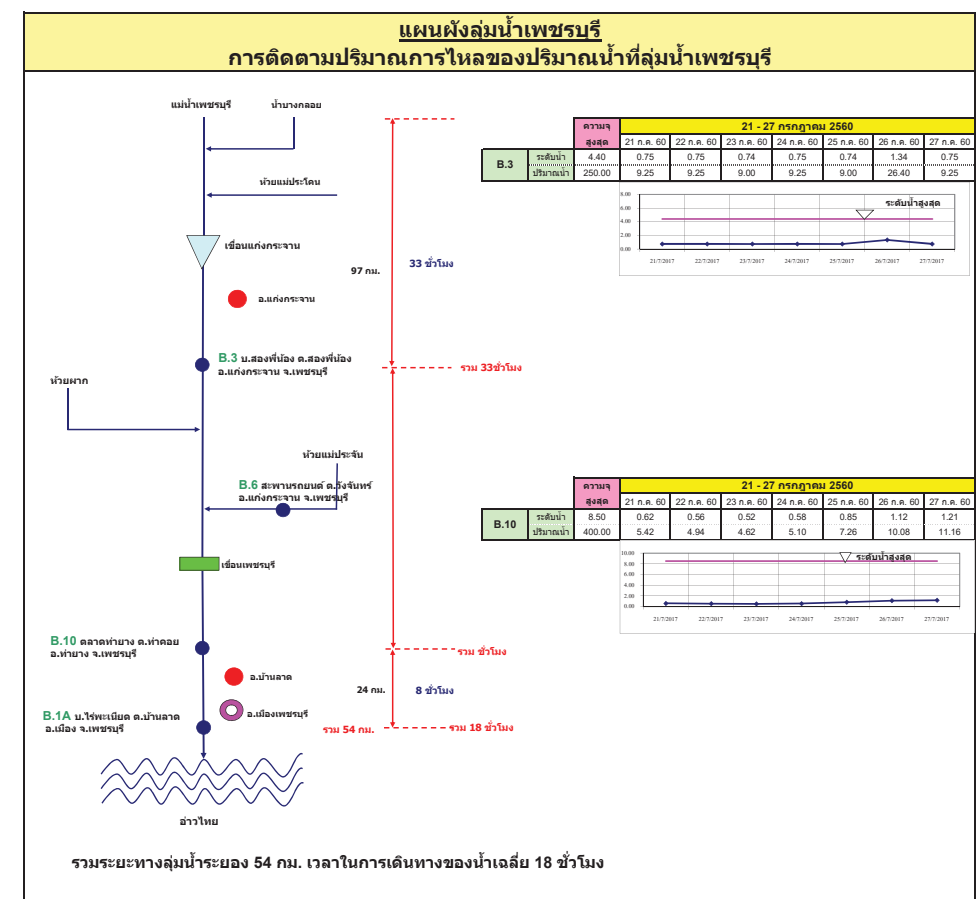
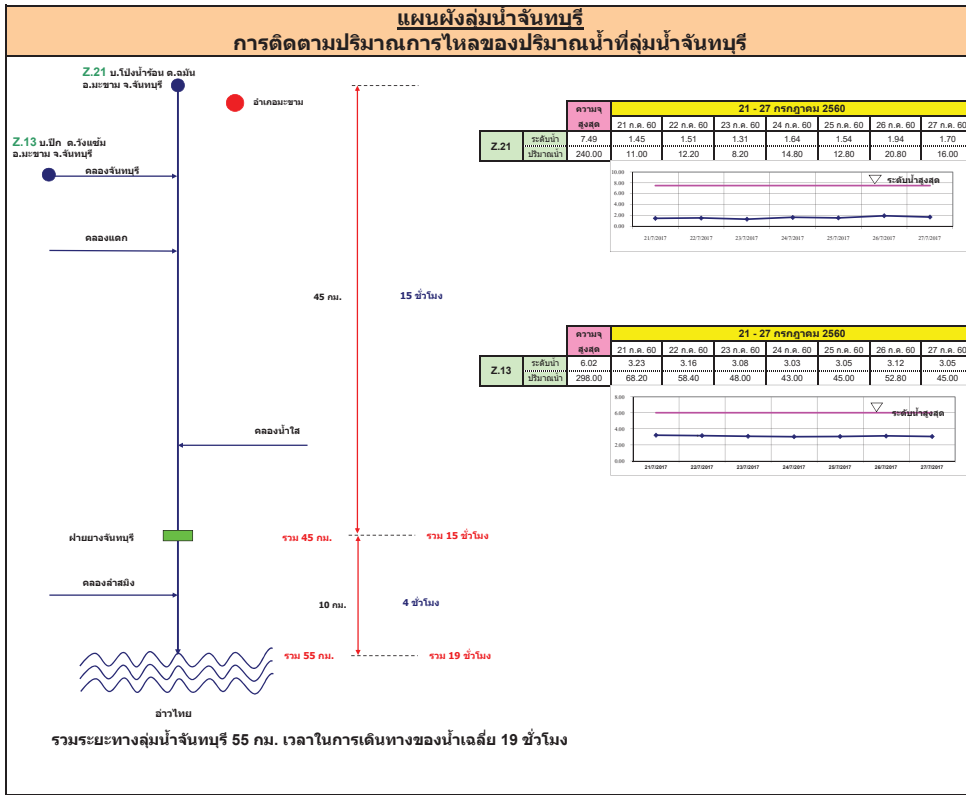
- ภูมิพล 2.ศรีนครินทร์ 3.สิริกิติ์ 4.วชิราลงกรณ 5.รัชชประภา
- ลำปาว 7.ลพบุรี 8.บางช้าง 9.สิรินธร 10.ป่าสัก

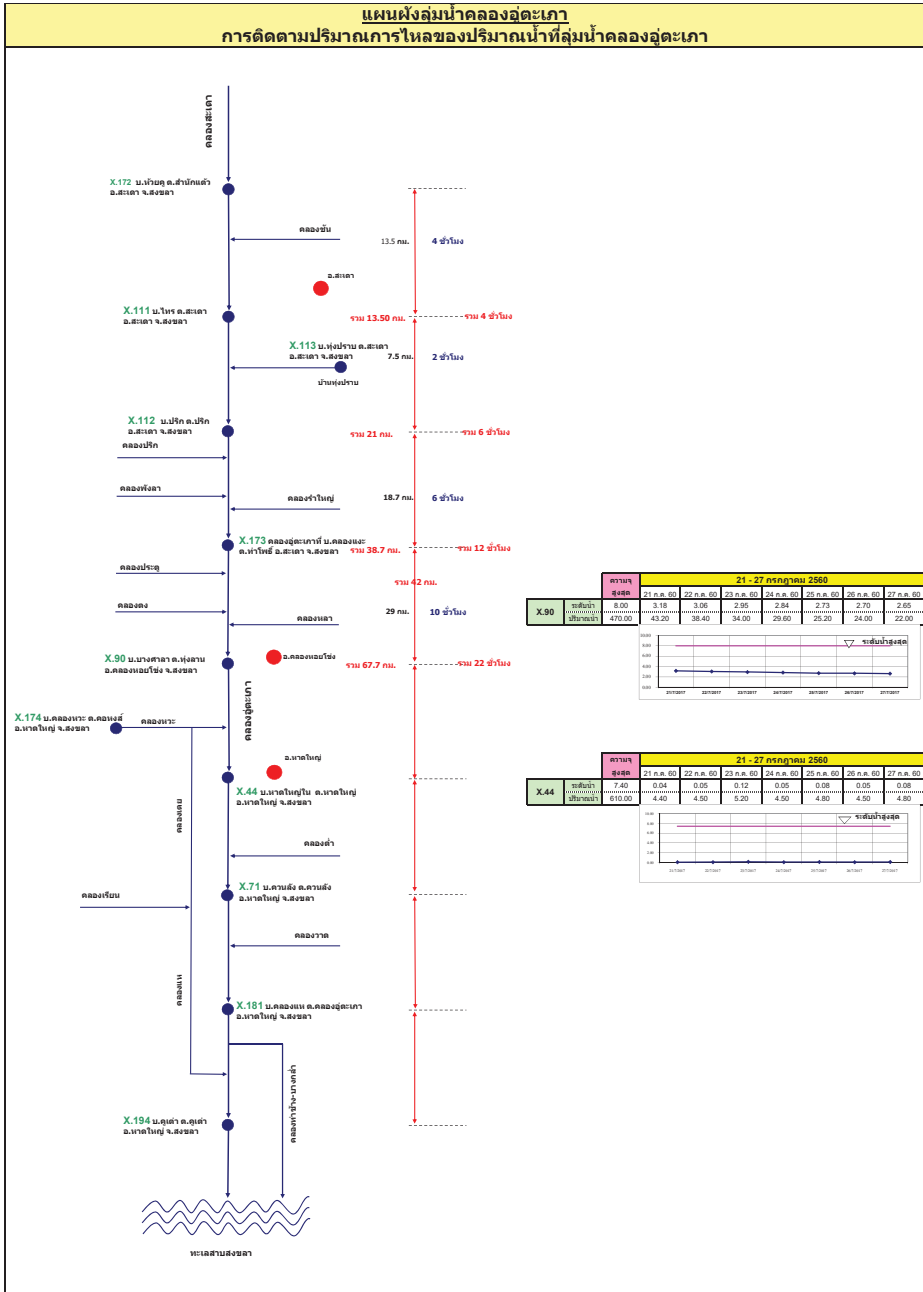
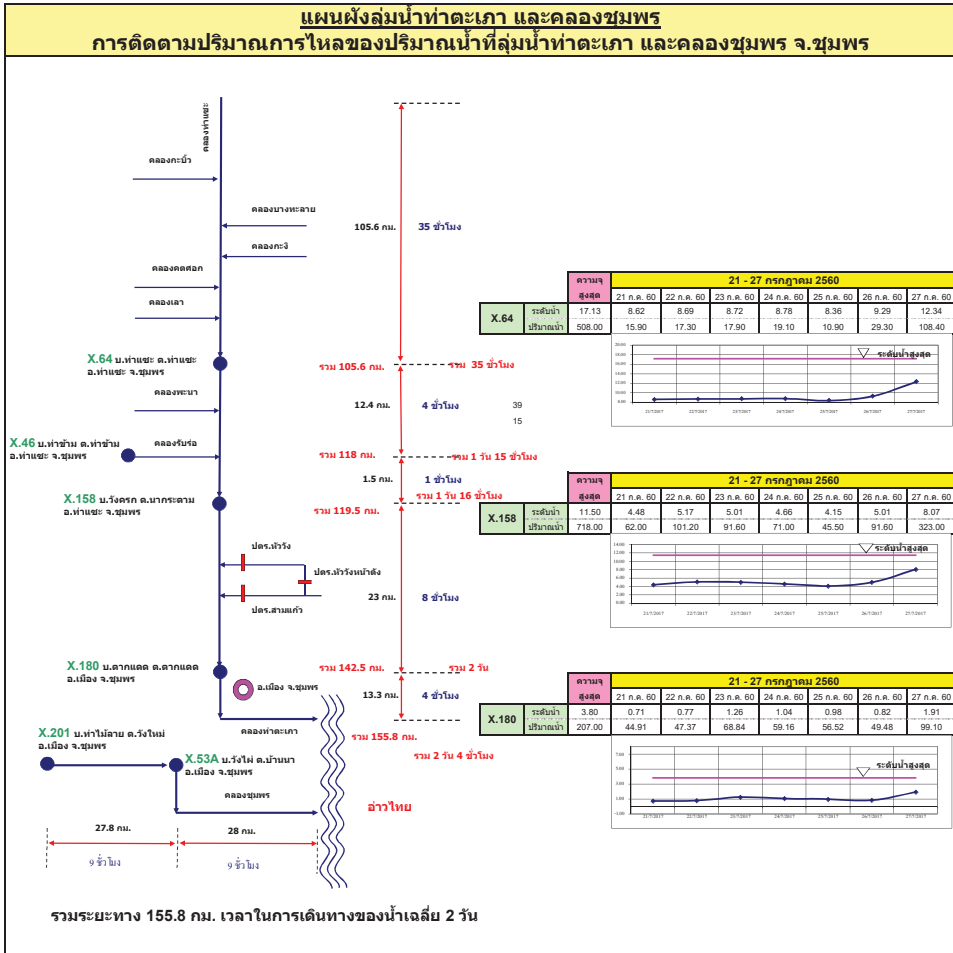
สถานการณ์น้ำในลำน้ำ











รายงานสถานการณ์น้ำ

รายลุ่มน้ำ





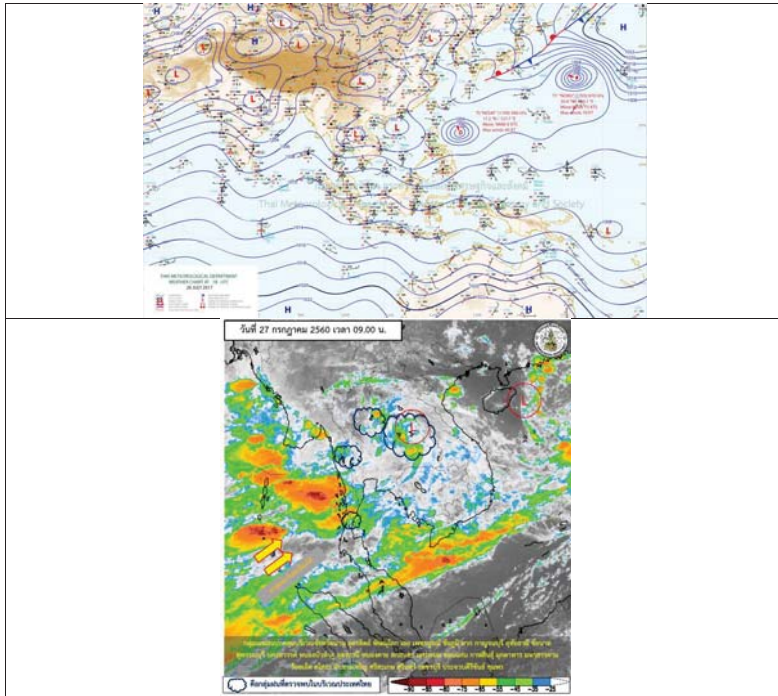
รายงานสถานการณ์น้ำและคาดการณ์น้ำในพื้นที่ ลุ่มน้ำโขง-ชี-มูล วันที่ 27 กรกฎาคม 2560

1. พยากรณ์อากาศ

ตารางที่ 1 พยากรณ์อากาศ วันที่ 27 ก.ค. 2560

ภาคตะวันออกเฉียงเหนือ	มีฝนตกเป็นบริเวณกว้าง และมีฝนตกหนักถึงหนักมากบางแห่ง บริเวณจังหวัดเลย อุตรดิตถ์ หนองบัวลำภู ขอนแก่น สกลนคร นครพนม มุกดาหาร มหาสารคาม ร้อยเอ็ด กาฬสินธุ์ ชัยภูมิ นครราชสีมา บุรีรัมย์ สุรินทร์ ศรีสะเกษ ยโสธร อำนาจเจริญ และอุบลราชธานี อุณหภูมิต่ำสุด 21-23 องศาเซลเซียส อุณหภูมิสูงสุด 26-30 องศาเซลเซียส ลมตะวันตกเฉียงใต้ ความเร็ว 10-30 กม./ชม.
-----------------------	---

ที่มา : https://www.tmd.go.th/daily_forecast.php



รูปที่ 1 พยากรณ์อากาศ วันที่ 27 ก.ค. 2560



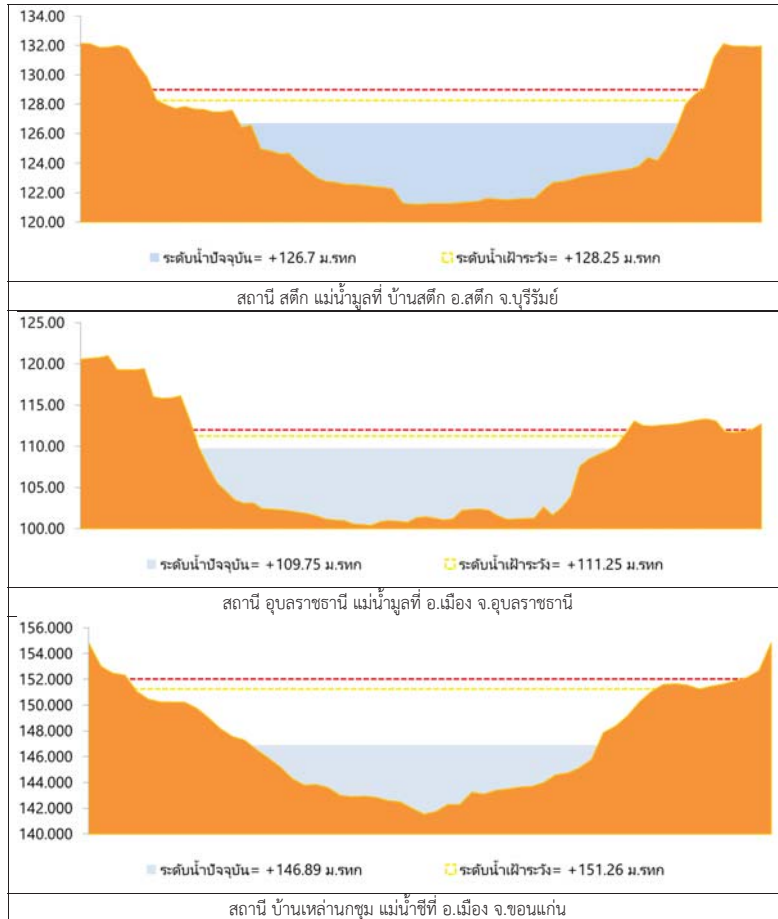
2. สรุประดับน้ำรายวัน

สถานี	ลำน้ำ	พื้นที่	27 กรกฎาคม 2560												
			ค่าที่	ค่าที่	24 ก.ค. 60	25 ก.ค. 60	26 ก.ค. 60	27 ก.ค. 60	28 ก.ค. 60	29 ก.ค. 60	30 ก.ค. 60	หน่วย			
1	น้ำชี	หนองคาย	16.03	16.85	16.29	16.82	16.30	16.14	16.14	16.04	15.80	15.80	15.80	15.80	เมตร
2	น้ำชี	นาทม	14.26	14.58	13.51	14.06	14.06	14.02	14.02	14.02	13.63	13.64	13.64	เมตร	
3	น้ำชี	ลำเชียงไกร (เหนือ) / ลำเชียงไกร (ล่าง)	16.59	14.34	14.33	14.33	14.30	14.30	14.30	14.30	14.30	14.30	14.30	เมตร	
4	น้ำชี	บ้านลาดเหนือ / บ้านลาดล่าง / ลำชี	13.65	13.60	13.60	13.60	13.60	13.60	13.60	13.60	13.60	13.60	13.60	เมตร	
5	น้ำชี	บ้านลาดใต้ / บ้านลาด / ลำชี / ลำชี	21.05	21.80	20.66	20.36	20.20	20.14	20.14	20.14	20.14	20.14	20.14	เมตร	
6	น้ำชี	บ้านลาด / บ้านลาด / ลำชี / ลำชี	14.04	14.81	13.82	13.81	13.81	13.81	13.81	13.81	13.81	13.81	13.81	เมตร	
7	น้ำชี	บ้านลาด / บ้านลาด / ลำชี / ลำชี	12.15	12.20	11.85	11.86	11.89	11.90	11.91	11.91	11.91	11.91	11.91	เมตร	
8	น้ำชี	บ้านลาด / บ้านลาด / ลำชี / ลำชี	15.26	14.01	14.88	14.73	14.78	14.80	14.80	14.80	14.80	14.80	14.80	เมตร	
9	น้ำชี	บ้านลาด / บ้านลาด / ลำชี / ลำชี	13.99	13.74	12.32	12.89	12.83	12.83	12.83	12.83	12.83	12.83	12.83	เมตร	
10	น้ำชี	บ้านลาด / บ้านลาด / ลำชี / ลำชี	14.95	14.70	14.47	14.78	14.78	14.78	14.78	14.78	14.78	14.78	14.78	เมตร	
11	น้ำชี	บ้านลาด / บ้านลาด / ลำชี / ลำชี	12.25	12.20	12.20	12.15	12.15	12.15	12.15	12.15	12.15	12.15	12.15	เมตร	
12	น้ำชี	บ้านลาด / บ้านลาด / ลำชี / ลำชี	11.25	11.20	10.92	10.95	10.95	10.95	10.95	10.95	10.95	10.95	10.95	เมตร	

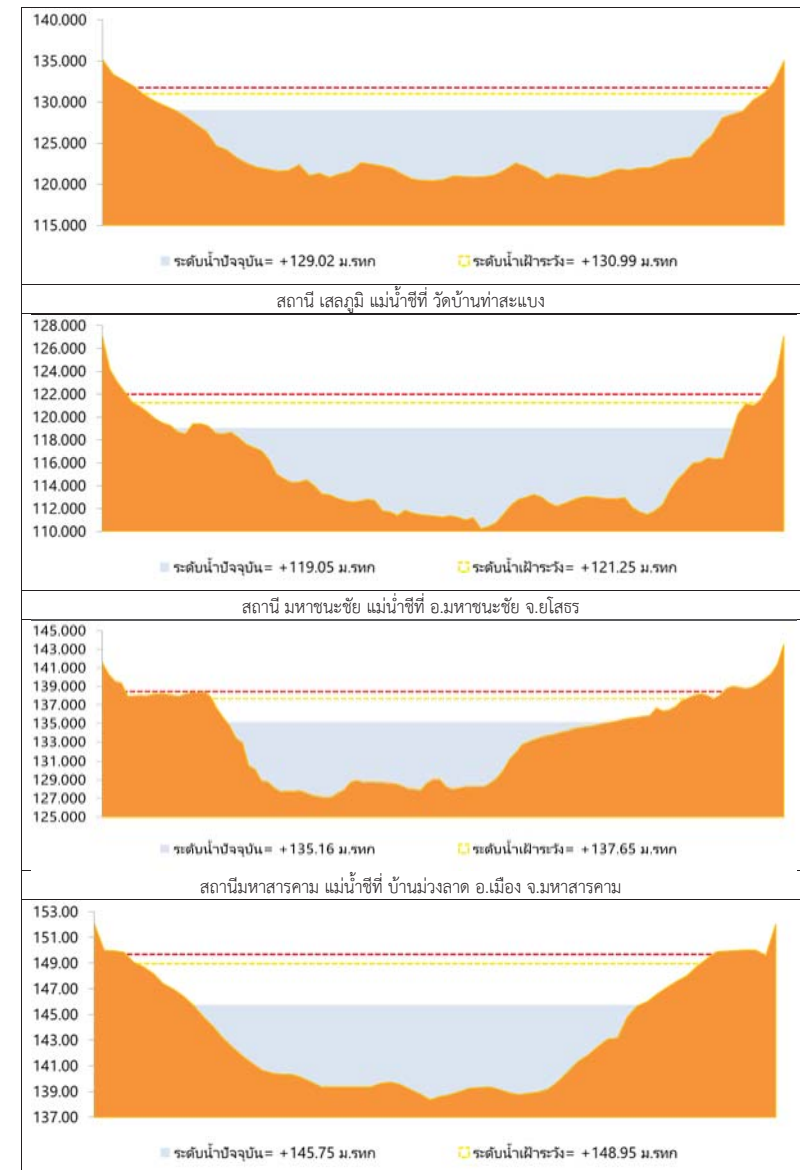
หมายเหตุ : 1. ระดับน้ำสูงเกินขีดจำกัด
2. ระดับน้ำสูงเกินขีดจำกัด

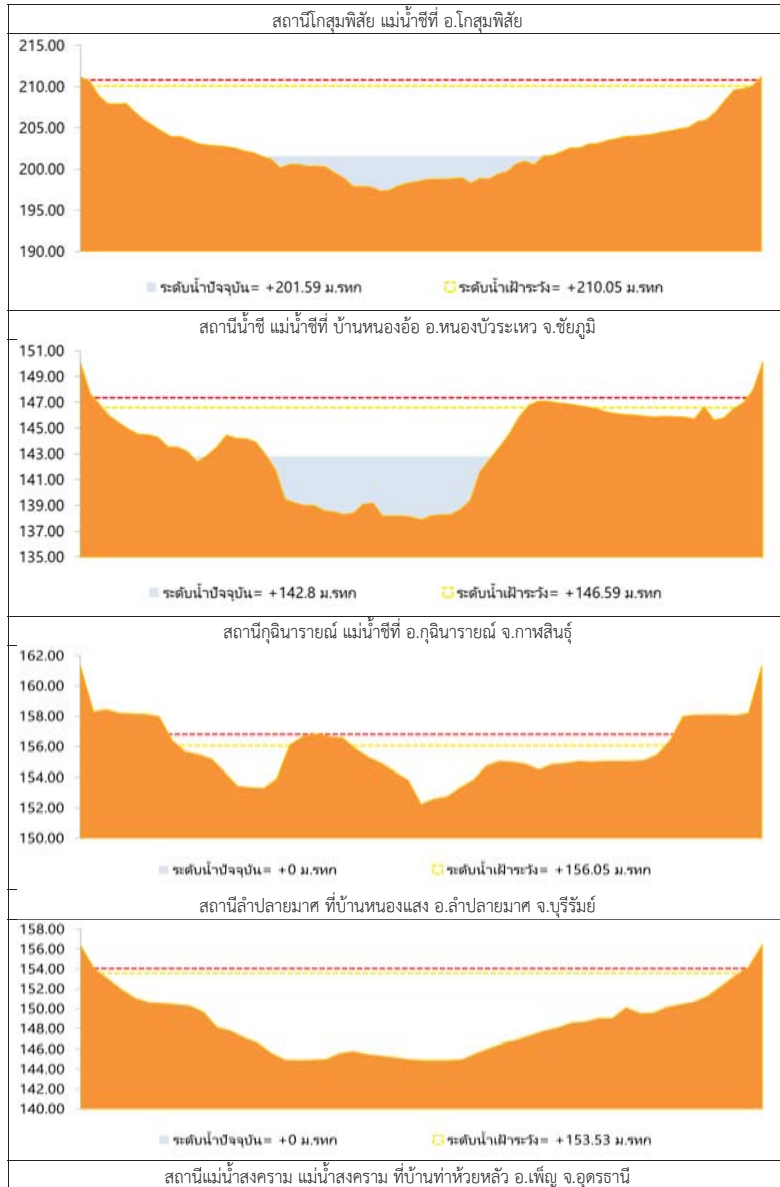


2.1 ระดับน้ำในลำน้ำ



รูปที่ 2 กราฟระดับน้ำในลำน้ำ

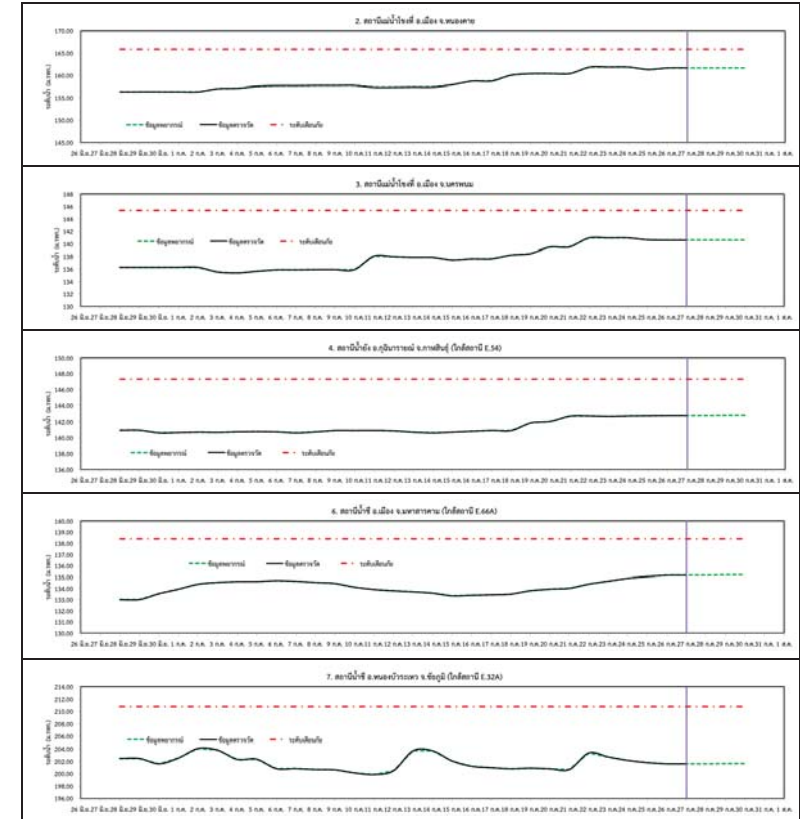




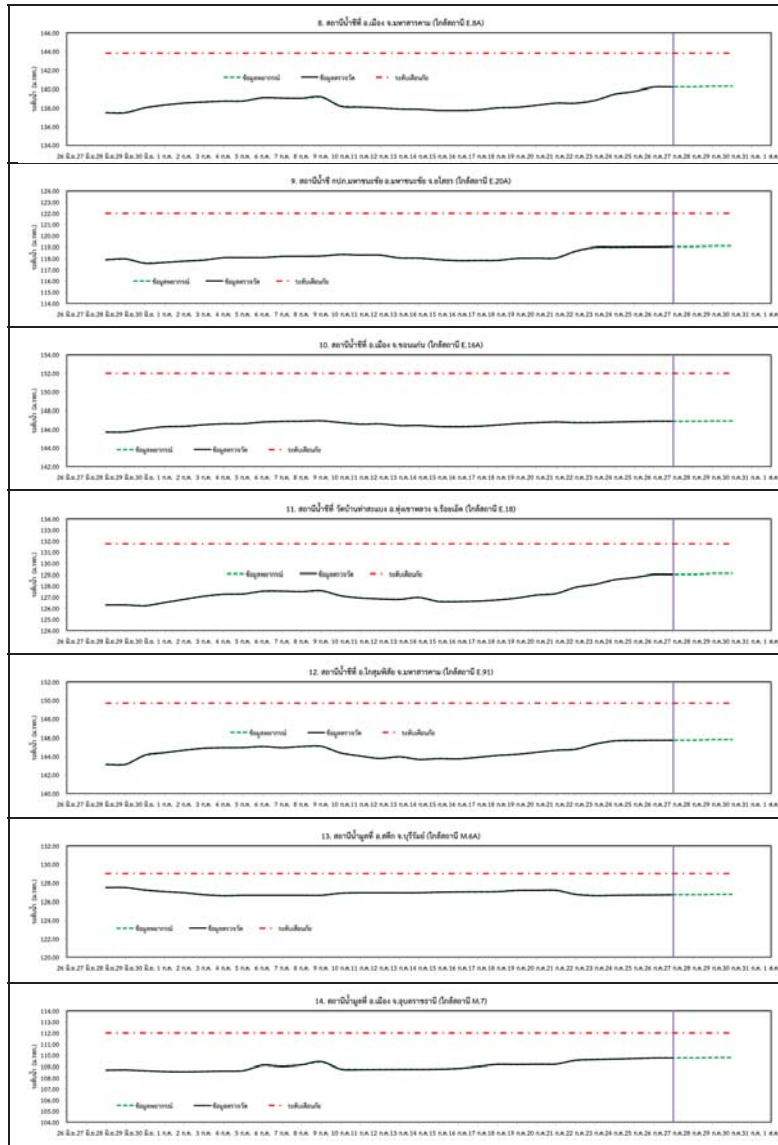
รูปที่ 2 กราฟระดับน้ำในลำน้ำ (ต่อ)



3. ผลการวิเคราะห์สถานการณ์น้ำ



รูปที่ 3 กราฟระดับน้ำย้อนหลัง 30 วัน และค่าพยากรณ์



รูปที่ 3 กราฟระดับน้ำย้อนหลัง 30 วัน และค่าพยากรณ์ (ต่อ)



4. สรุปลานการณ

- 1) ระดับน้ำอยู่ในเกณฑ์ปกติ ได้แก่
 - อ.เพ็ญ จ.อุดรธานี
 - อ.เมือง จ.หนองคาย
 - อ.เมือง จ.นครพนม
 - อ.กุฉินารายณ์ จ.กาฬสินธุ์
 - อ.ลำปลายมาศ จ.บุรีรัมย์
 - อ.เมือง จ.มหาสารคาม
 - อ.หนองบัวระเหว จ.ชัยภูมิ
 - อ.เมือง จ.มหาสารคาม
 - อ.มหาชนะชัย จ.ยโสธร
 - อ.เมือง จ.ขอนแก่น
 - อ.ทุ่งเขาหลวง จ.ร้อยเอ็ด
 - อ.โกสุมพิสัย จ.มหาสารคาม
 - อ.สตึก จ.บุรีรัมย์
 - อ.เมือง จ.อุบลราชธานี
- 3) ระดับน้ำอยู่ในเกณฑ์เสี่ยง
 -
- 2) ระดับน้ำอยู่ในเกณฑ์วิกฤติ
 -



วันที่ 27 กรกฎาคม 2560

สถานการณ์น้ำ

- ลุ่มน้ำบางปะกง สถานการณ์น้ำอยู่ในภาวะปกติ (ระดับน้ำต่ำกว่าระดับตลิ่งต่ำสุด) และระดับน้ำในลำน้ำส่วนใหญ่มีแนวโน้มเพิ่มขึ้น
- ลุ่มน้ำปราจีนบุรี สถานการณ์น้ำอยู่ในภาวะปกติ (ระดับน้ำต่ำกว่าระดับตลิ่งต่ำสุด) และระดับน้ำในลำน้ำส่วนใหญ่มีแนวโน้มเพิ่มขึ้น

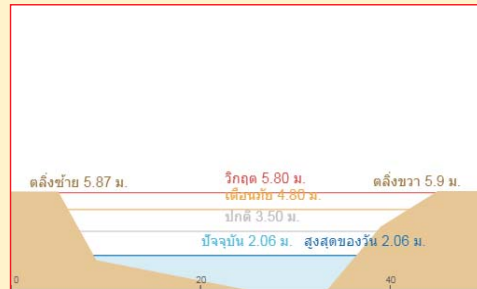
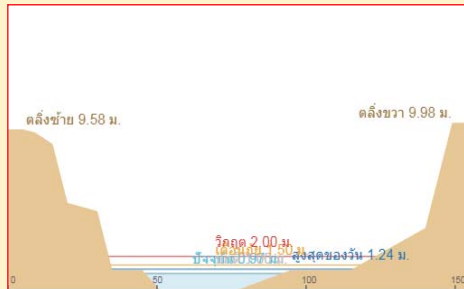
พื้นที่ประสบอุทกภัยในพื้นที่ลุ่มน้ำบางปะกง-ปราจีนบุรี

- น้ำรอการระบาย 1 จังหวัด ได้แก่ ปราจีนบุรี

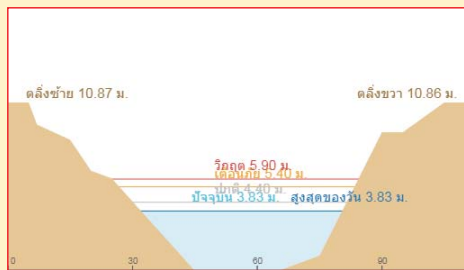


ระดับน้ำของสถานีโทรมาตรในพื้นที่

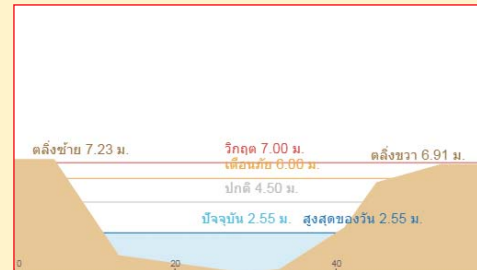
1. บ้านบางขนาก อ.บางน้ำเปรี้ยว จ.ฉะเชิงเทรา (ลุ่มน้ำบางปะกง/เพิ่มขึ้น)
2. บ้านป่าขะ อ.บ้านนา จ.นครนายก (ลุ่มน้ำบางปะกง/เพิ่มขึ้น)
3. บ้านท่าไผ่ป่า อ.เมือง จ.ปราจีนบุรี (ลุ่มน้ำปราจีนบุรี/เพิ่มขึ้น)
4. บ้านแก่งไทร อ.เมือง จ.สระแก้ว (ลุ่มน้ำปราจีนบุรี/เพิ่มขึ้น)



3. บ้านท่าไผ่ป่า อ.เมือง จ.ปราจีนบุรี (ลุ่มน้ำปราจีนบุรี/เพิ่มขึ้น)



4. บ้านแก่งไทร อ.เมือง จ.สระแก้ว (ลุ่มน้ำปราจีนบุรี/เพิ่มขึ้น)



รายงานสถานการณ์น้ำลุ่มน้ำบางปะกง-ปราจีนบุรี
วันที่ 27 กรกฎาคม 2560

1) สภาพภูมิอากาศ (ที่มา: กรมอุตุนิยมวิทยา)

ประกาศกรมอุตุนิยมวิทยา "พายุโซนร้อน "เซินกา" (SONCA) (มีผลกระทบจนถึงวันที่ 28 กรกฎาคม 2560)" ฉบับที่ 17 ลงวันที่ 27 กรกฎาคม 2560 หย่อมความกดอากาศต่ำกำลังแรงที่อ่อนกำลังลงจาก พายุดีเปรสชัน "เซินกา" (SONCA) ปกคลุมบริเวณภาคตะวันออกเฉียงเหนือ ภาคเหนือตอนล่าง และภาคกลางตอนบน คาดว่าหย่อมความกดอากาศต่ำนี้จะปกคลุมบริเวณดังกล่าวอย่างต่อเนื่องและจะสลายตัวในวันที่ 28 กรกฎาคม 2560 ลักษณะเช่นนี้ทำให้ประเทศไทยตอนบนจะมีฝนตกเป็นบริเวณกว้างกับมีฝนตกหนักถึงหนักมากหลายพื้นที่ โดยมีพื้นที่ที่ได้รับผลกระทบตามภาคต่างๆ ดังนี้

ในวันที่ 27 กรกฎาคม 2560

ภาคตะวันออกเฉียงเหนือ : บริเวณจังหวัดเลย อุดรธานี หนองบัวลำภู ขอนแก่น สกลนคร นครพนม มุกดาหาร มหาสารคาม ร้อยเอ็ด กาฬสินธุ์ ชัยภูมิ นครราชสีมา บุรีรัมย์ สุรินทร์ ศรีสะเกษ โยธธรอำนาจเจริญ และอุบลราชธานี

ภาคเหนือ : บริเวณจังหวัดแม่ฮ่องสอน เชียงใหม่ เชียงราย ลำพูน ลำปาง พะเยา น่าน แพร่ อุตรดิตถ์ สุโขทัย ตาก กำแพงเพชร พิจิตร พิษณุโลก และเพชรบูรณ์

ภาคกลาง : บริเวณจังหวัดสระบุรี ลพบุรี นครสวรรค์ อุทัยธานี ชัยนาท อ่างทอง สิงห์บุรี กาญจนบุรี และราชบุรี

ภาคตะวันออก : บริเวณจังหวัดปราจีนบุรี สระแก้ว ชลบุรี ระยอง จันทบุรี และตราด

ในวันที่ 28 กรกฎาคม 2560

ภาคเหนือ : บริเวณจังหวัดเชียงใหม่ ลำพูน ลำปาง พะเยา น่าน แพร่ สุโขทัย ตาก กำแพงเพชร พิษณุโลก พิจิตร และเพชรบูรณ์

ภาคตะวันออกเฉียงเหนือ : บริเวณจังหวัดเลย หนองบัวลำภู ชัยภูมิ ขอนแก่น นครราชสีมา อุดรธานี สกลนคร นครพนมกาฬสินธุ์ และมุกดาหาร

ภาคกลาง : บริเวณจังหวัดนครสวรรค์ อุทัยธานี ชัยนาท ลพบุรี กาญจนบุรี และราชบุรี

ภาคตะวันออก : บริเวณจังหวัดชลบุรี ระยอง จันทบุรี และตราด

สำหรับมรสุมตะวันตกเฉียงใต้ที่พัดปกคลุมทะเลอันดามันและภาคใต้มีกำลังแรง ทำให้ภาคใต้มีฝนเพิ่มขึ้นและมีฝนตกหนักบางแห่ง สำหรับคลื่นลมบริเวณทะเลอันดามันและอ่าวไทยตอนบนมีกำลังแรง โดยมีคลื่นสูง 2-3 เมตร

ลักษณะอากาศทั่วไป

พยากรณ์อากาศ 24 ชั่วโมงข้างหน้า ประเทศไทยตอนบนมีฝนตกเป็นบริเวณกว้างกับมีฝนตกหนักถึงหนักมากหลายพื้นที่ในภาคตะวันออกเฉียงเหนือ ภาคเหนือ และภาคตะวันออก สำหรับภาคใต้มีฝนเพิ่มขึ้นและมีฝนตกหนักบางพื้นที่ ส่วนทะเลอันดามันและอ่าวไทยตอนบนคลื่นสูง 2-3 เมตร

สภาพอากาศภาคตะวันออก

มีฝนฟ้าคะนอง ร้อยละ 80 ของพื้นที่ และมีฝนตกหนักถึงหนักมากบางแห่ง บริเวณจังหวัดปราจีนบุรี สระแก้ว ชลบุรี ระยอง จันทบุรี และตราด อุณหภูมิต่ำสุด 23-24 องศาเซลเซียส อุณหภูมิสูงสุด 27-32 องศาเซลเซียส ลมตะวันตกเฉียงใต้ ความเร็ว 20-40 กม./ชม. ทะเลมีคลื่นสูง 2-3 เมตร ส่วนบริเวณที่มีฝนฟ้าคะนองคลื่นสูงมากกว่า 3 เมตร



แผนที่อากาศ วันที่ 27 ก.ค. 60 เวลา 07.00 น.



ภาพถ่ายจากดาวเทียม วันที่ 27 ก.ค. 2560 เวลา 07.00 น.

2) สถานการณ์ฝน

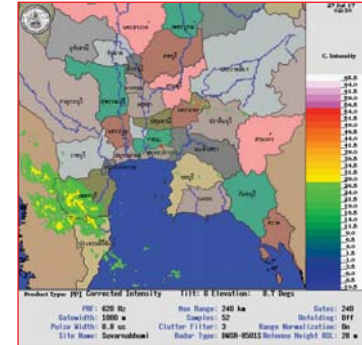
จากข้อมูลสถานการณ์ฝนในพื้นที่ลุ่มน้ำบางปะกง-ปราจีนบุรี ของวันที่ 27 กรกฎาคม 2560 จากกรมทรัพยากรน้ำ กรมอุตุนิยมวิทยา และสถาบันสารสนเทศทรัพยากรน้ำและการเกษตร (องค์การมหาชน) พบว่ามีฝนตกปานกลางถึงฝนตกหนักในบางพื้นที่ โดยบริเวณพื้นที่จังหวัดนครนายก ฉะเชิงเทรา ปราจีนบุรี และสระแก้ว มีปริมาณฝน 13.3 – 45.3 มม.

ข้อมูลสถานการณ์ฝนในพื้นที่ลุ่มน้ำบางปะกง-ปราจีนบุรี ณ วันที่ 27 กรกฎาคม 2560
(ข้อมูลจากกรมอุตุนิยมวิทยา เวลา 07.00 น.)

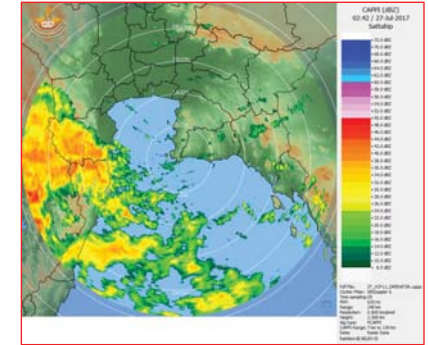
ลำดับ	พื้นที่	ปริมาณฝน (มม.)
1	อ.ปากพลี จ.นครนายก	45.3
2	อ.สนามชัยเขต จ.ฉะเชิงเทรา	13.9
3	อ.ประจันตคาม จ.ปราจีนบุรี	17.5
4	อ.นาดี จ.ปราจีนบุรี	13.3
5	อ.กบินทร์บุรี จ.ปราจีนบุรี	16.0
6	อ.เมือง จ.สระแก้ว	26.4
7	อ.วัฒนานคร จ.สระแก้ว	27.3
8	อ.วังน้ำเย็น จ.สระแก้ว	24.6
9	อ.คลองหาด จ.สระแก้ว	14.5

ลำดับ	พื้นที่	ปริมาณฝน (มม.)
10	อ.เขาฉกรรจ์ จ.สระแก้ว	32.7
11	อ.วังสมบูรณ์ จ.สระแก้ว	25.3

หมายเหตุ “#” คือ ฝนวัดปริมาณไม่ได้ (ต่ำกว่า 0.1 มิลลิเมตร), “*” คือ ไม่ได้รับข้อมูล

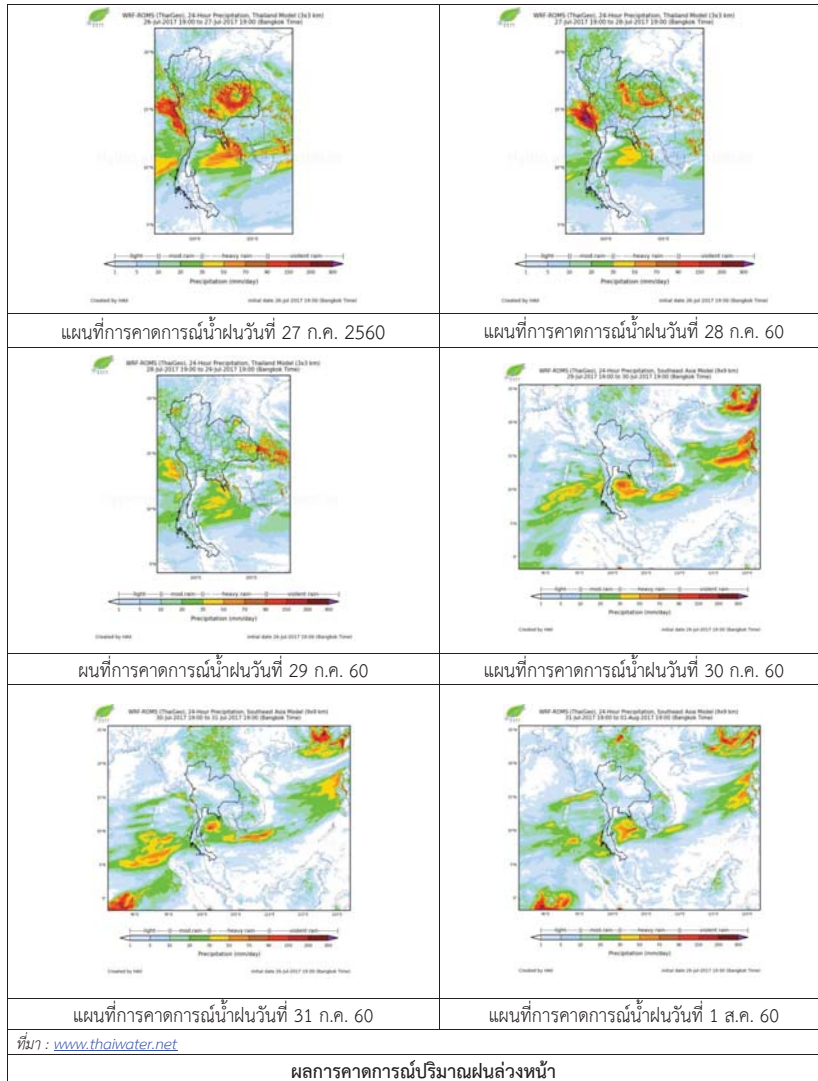


ภาพเรดาร์ตรวจอากาศ “สถานีสุวรรณภูมิ” ณ วันที่ 27 กรกฎาคม 2560 เวลา 09.30 น.
(ที่มา : กรมอุตุนิยมวิทยา)



ภาพเรดาร์ตรวจอากาศ “สถานีสีตหีบ” ณ วันที่ 27 กรกฎาคม 2560 เวลา 09.42 น.
(ที่มา : กรมอุตุนิยมวิทยา)

สถานการณ์น้ำฝน



3) ข้อมูลปริมาณน้ำในลำน้ำ

สถานการณ์น้ำท่า (23 – 27 ก.ค. 2560 ที่มา: กรมชลประทาน เวลา 06.00 น.)

สถานี	อำเภอ	จังหวัด	ลุ่มน้ำ	ระดับน้ำ(ม.)	อาทิตย์	จันทร์	อังคาร	พุธ	พฤหัสบดี	แนวโน้ม (เพิ่ม/ลด)
				ปริมาณน้ำ (ลบ.ม./วิ.)	23 ก.ค.	24 ก.ค.	25 ก.ค.	26 ก.ค.	27 ก.ค.	
Kgt.19A	พนัสนิคม	ชลบุรี	บางปะกง	4.8	*	*	*	*	*	*
				*	*	*	*	*		
Kgt.30	เทศบาลเมือง	ฉะเชิงเทรา	บางปะกง	1.70	*	*	*	*	*	*
				น้ำทูน	*	*	*	*	*	
Ny.1B	เมือง	นครนายก	บางปะกง	8.81	*	*	*	*	*	*
				206	*	*	*	*	*	
Ny.3	บ้านนา	นครนายก	บางปะกง	6.26	*	*	*	*	*	*
				ติดฝาย	*	*	*	*	*	
Ny.4	เมือง	ปราจีนบุรี	บางปะกง	3.37	*	*	*	*	*	*
				177	*	*	*	*	*	
Ny.7	เมือง	นครนายก	บางปะกง	5.38	*	*	*	*	*	*
				*	*	*	*	*		
Kgt.1	เมือง	ปราจีนบุรี	ปราจีนบุรี	4.13	*	*	*	*	*	*
				774	*	*	*	*	*	
Kgt.6	ศรีมหาโพธิ์	ปราจีนบุรี	ปราจีนบุรี	7.10	*	*	*	*	*	*
				น้ำทูน	*	*	*	*	*	
Kgt.9	เขาฉกรรจ์	สระแก้ว	ปราจีนบุรี	10.00	*	*	*	*	*	*
				444	*	*	*	*	*	
Kgt.10	เมือง	สระแก้ว	ปราจีนบุรี	11.00	*	*	*	*	*	*
				300	*	*	*	*	*	
Kgt.13A	กบินทร์บุรี	ปราจีนบุรี	ปราจีนบุรี	13.14	*	*	*	*	*	*
				220	*	*	*	*	*	
Kgt.14	บาคี	ปราจีนบุรี	ปราจีนบุรี	7.06	*	*	*	*	*	*
				313	*	*	*	*	*	

หมายเหตุ * ไม้ได้รับข้อมูล

ข้อมูลระดับน้ำจากระบบตรวจวัดสภาพทางไกลอัตโนมัติลุ่มน้ำบางปะกง-ปราจีนบุรี กรมทรัพยากรน้ำ

ข้อมูลระดับน้ำ (25 – 27 ก.ค. 2560 ที่มา: กรมทรัพยากรน้ำ เวลา 07.00 น.)

สถานี	ตำบล	อำเภอ	จังหวัด	ลุ่มน้ำ	ระดับ ตลิ่ง (ต่ำสุด)	อังคาร	พุธ	พฤหัสบดี	แนวโน้ม (เพิ่ม/ ลด)
						25 ก.ค.	26 ก.ค.	27 ก.ค.	
บ้านบางขนาก	บางขนาก	บางน้ำเปรี้ยว	ฉะเชิงเทรา	บางปะกง	2.00	0.84	0.85	0.86	เพิ่มขึ้น
บ้านโยธะกา	บางเตย	บ้านสร้าง	ปราจีนบุรี	บางปะกง	2.40	1.51	1.51	1.51	ทรงตัว
บ้านป่าชะ	ป่าชะ	บ้านนา	นครนายก	บางปะกง	5.87	1.35	1.29	1.48	เพิ่มขึ้น
บ้านทุ่งยายชี	ท่าตะเกียบ	ท่าตะเกียบ	ฉะเชิงเทรา	บางปะกง	5.78	1.54	2.45	2.20	ลดลง
บ้านท่าไม้ป่า	วัดโบสถ์	เมือง	ปราจีนบุรี	ปราจีนบุรี	5.90	3.80	3.81	3.82	เพิ่มขึ้น
บ้านชะอม	ลำพันตา	นาดี	ปราจีนบุรี	ปราจีนบุรี	8.70	3.53	*	*	*
บ้านโคกอุดม	หนองกี่	กบินทร์บุรี	ปราจีนบุรี	ปราจีนบุรี	3.25	1.55	1.69	2.23	เพิ่มขึ้น
บ้านแก่งไทร	หนองบอน	เมืองสระแก้ว	สระแก้ว	ปราจีนบุรี	2.00	1.04	1.02	1.84	เพิ่มขึ้น
บ้านเก่าเขา ฉกรรจ์	หนองหว้า	เขาคกรรจ์	สระแก้ว	ปราจีนบุรี	8.60	2.35	2.35	2.35	ทรงตัว

4) สรุป

- สถานการณ์น้ำในลุ่มน้ำบางปะกง อยู่ในภาวะปกติ (ระดับน้ำต่ำกว่าระดับตลิ่งต่ำสุด) และระดับน้ำในลำน้ำส่วนใหญ่มีแนวโน้มเพิ่มขึ้น
- สถานการณ์น้ำในลุ่มน้ำปราจีนบุรี อยู่ในภาวะปกติ (ระดับน้ำต่ำกว่าระดับตลิ่งต่ำสุด) และระดับน้ำในลำน้ำส่วนใหญ่มีแนวโน้มเพิ่มขึ้น

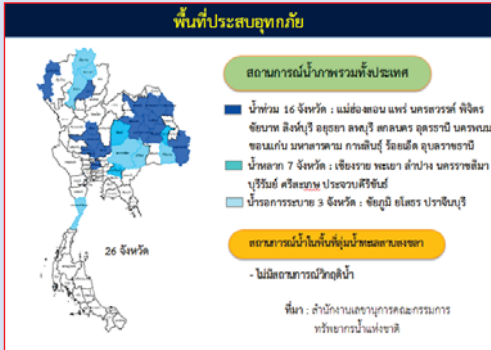
วันที่ 27 กรกฎาคม 2560

สถานการณ์น้ำ

- ลุ่มน้ำทะเลสาบสงขลา ปัจจุบันสถานการณ์น้ำในลำน้ำ โดยทั่วไปยังคงอยู่ในภาวะปกติ (ระดับน้ำต่ำกว่าระดับตลิ่งต่ำสุด) ระดับน้ำในลำน้ำส่วนใหญ่มีแนวโน้มเพิ่มขึ้น และลดลงในบางพื้นที่

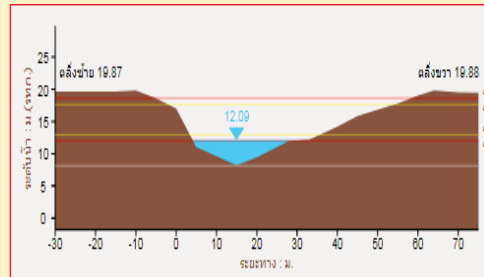
พื้นที่ประสบวิกฤติน้ำในพื้นที่ลุ่มน้ำทะเลสาบสงขลา

- ไม่มีสถานการณ์วิกฤติน้ำในพื้นที่

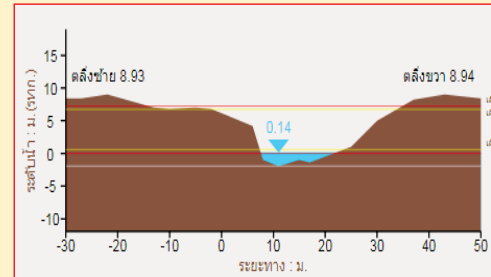


ระดับน้ำของสถานีโทรมาตรในพื้นที่

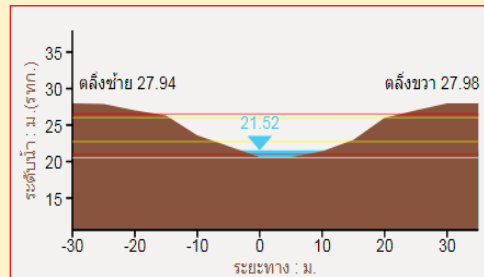
1. สถานีคลองอู่ตะเภาบน อ.สะเดา จ.สงขลา (ทรงตัว)



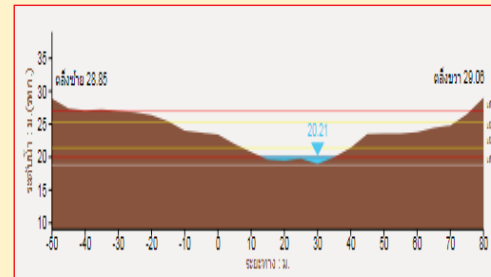
2. สถานีคลองอู่ตะเภาล่าง อ.หาดใหญ่ จ.สงขลา (เพิ่มขึ้น)



3. สถานีคลองตะโหมด(ท่าเขียด) อ.ตะโหมด จ.พัทลุง (เพิ่มขึ้น)



4. สถานีคลองนาท่อม อ.เมือง จ.พัทลุง (ลดลง)



รายงานสถานการณ์น้ำลุ่มน้ำทะเลสาบสงขลา
วันที่ 27 กรกฎาคม 2560

1) สภาพภูมิอากาศ

ประกาศกรมอุตุนิยมวิทยา "พายุโซนร้อน "เซินกา" (SONCA) (มีผลกระทบจนถึงวันที่ 28 กรกฎาคม 2560)" ฉบับที่ 18 ลงวันที่ 27 กรกฎาคม 2560 หย่อมความกดอากาศต่ำกำลังแรงที่อ่อนกำลังลงจาก พายุดีเปรสชัน "เซินกา" (SONCA) ปกคลุมบริเวณภาคตะวันออกเฉียงเหนือ คาดว่าหย่อมความกดอากาศต่ำนี้จะปกคลุมบริเวณดังกล่าวอย่างต่อเนื่องและจะสลายตัวในวันพรุ่งนี้ (28 ก.ค. 60) ลักษณะเช่นนี้ทำให้ประเทศไทยตอนบนจะมีฝนตกเป็นบริเวณกว้างกับมีฝนตกหนักถึงหนักมากหลายพื้นที่ ขอให้ประชาชนบริเวณดังกล่าวระวังอันตรายจากสภาวะฝนตกหนักถึงหนักมากซึ่งอาจทำให้เกิดน้ำท่วมฉับพลัน น้ำป่าไหลหลาก และน้ำล้นตลิ่งไว้ด้วย โดยมีพื้นที่ที่ได้รับผลกระทบตามภาคต่างๆ ดังนี้

ในวันที่ 27 กรกฎาคม 2560 ภาคตะวันออกเฉียงเหนือ: บริเวณจังหวัดเลย อุดรธานี หนองบัวลำภู ขอนแก่น สกลนคร นครพนม มุกดาหาร มหาสารคาม ร้อยเอ็ด กาฬสินธุ์ ชัยภูมิ นครราชสีมา บุรีรัมย์ สุรินทร์ ศรีสะเกษ ยโสธร อำนาจเจริญ และอุบลราชธานี

ภาคเหนือ: บริเวณจังหวัดแม่ฮ่องสอน เชียงใหม่ เชียงราย ลำพูน ลำปาง พะเยา น่าน แพร่ อุดรดิตถ์ สุโขทัย ตาก กำแพงเพชร พิจิตร พิษณุโลก พิจิตร และเพชรบูรณ์

ภาคกลาง: บริเวณจังหวัดสระบุรี ลพบุรี นครสวรรค์ อุทัยธานี ชัยนาท อ่างทอง สิงห์บุรี กาญจนบุรี และราชบุรี

ภาคตะวันออก: บริเวณจังหวัดปราจีนบุรี สระแก้ว ชลบุรี ระยอง จันทบุรี และตราด
ในช่วงวันที่ 28 กรกฎาคม 2560 ภาคเหนือ: บริเวณจังหวัดเชียงใหม่ ลำพูน ลำปาง พะเยา น่าน แพร่ สุโขทัย ตาก กำแพงเพชร พิจิตร พิษณุโลก พิจิตรและเพชรบูรณ์

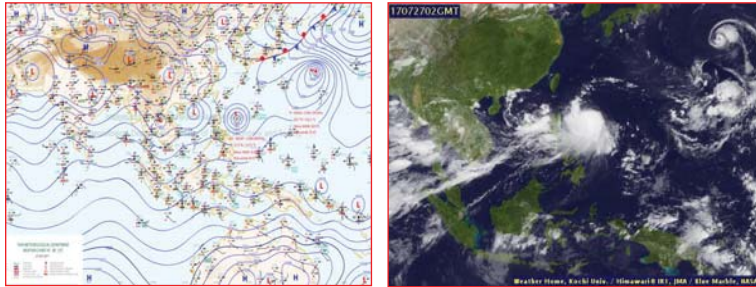
ภาคตะวันออกเฉียงเหนือ: บริเวณจังหวัดเลย หนองบัวลำภู ชัยภูมิ ขอนแก่น นครราชสีมา อุดรธานี สกลนคร นครพนมกาฬสินธุ์ และมุกดาหาร

ภาคกลาง: บริเวณจังหวัดนครสวรรค์ อุทัยธานี ชัยนาท ลพบุรี กาญจนบุรี และราชบุรี

ภาคตะวันออก: บริเวณจังหวัดชลบุรี ระยอง จันทบุรี และตราด
สำหรับมรสุมตะวันตกเฉียงใต้ที่พัดปกคลุมทะเลอันดามันและภาคใต้มีกำลังแรง ทำให้ภาคใต้มีฝนฟ้าคะนองกระจายและมีฝนตกหนักบางแห่ง สำหรับคลื่นลมบริเวณทะเลอันดามันและอ่าวไทยตอนบนมีกำลังแรง โดยมีคลื่นสูง 2-3 เมตร ขอให้ชาวเรือเดินเรือด้วยความระมัดระวัง และเรือเล็กควรงดออกจากฝั่ง ในช่วงวันที่ 27-29 กรกฎาคม 2560

ลักษณะอากาศทั่วไป (ที่มา: กรมอุตุนิยมวิทยา)
พยากรณ์อากาศ 24 ชั่วโมงข้างหน้า ประเทศไทยตอนบนมีฝนตกเป็นบริเวณกว้างกับมีฝนตกหนักถึงหนักมากหลายพื้นที่ในภาคตะวันออกเฉียงเหนือ ภาคเหนือ และ ภาคตะวันออก ขอให้ประชาชนบริเวณดังกล่าวระวังอันตรายจากสภาวะฝนตกหนักถึงหนักมากซึ่งอาจทำให้เกิดน้ำท่วมฉับพลัน น้ำป่าไหลหลาก และน้ำล้นตลิ่งไว้ด้วย สำหรับภาคใต้มีฝนฟ้าคะนองกระจายและมีฝนตกหนักบางพื้นที่ ส่วนทะเลอันดามันและอ่าวไทยตอนบนคลื่นสูง 2-3 เมตร ชาวเรือควรเดินเรือด้วยความระมัดระวังและเรือเล็กควรงดออกจากฝั่งจนถึงวันที่ 29 กรกฎาคม 2560 นี้

สภาพอากาศภาคใต้ฝั่งตะวันออก มีเมฆเป็นส่วนมาก กับมีฝนฟ้าคะนอง ร้อยละ 60 ของพื้นที่ และมีฝนตกหนักบางแห่ง บริเวณจังหวัดเพชรบุรี ประจวบคีรีขันธ์ และชุมพร อุณหภูมิมีต่ำสุด 23-25 องศาเซลเซียส อุณหภูมิสูงสุด 30-34 องศาเซลเซียส ผลคาดการณ์ปริมาณน้ำฝนล่วงหน้า 1-7 วัน ในช่วงวันที่ 27-28 ก.ค. มีฝนฟ้าคะนองร้อยละ 40-60 ของพื้นที่ และมีฝนตกหนักบางแห่งส่วนมากทางตอนบนของภาค ส่วนในช่วงวันที่ 29 ก.ค. - 2 ส.ค.มีฝนฟ้าคะนองร้อยละ 20-30 ของพื้นที่



แผนที่อากาศ วันที่ 27 ก.ค. 2560 เวลา 07.00 น.

ภาพถ่ายจากดาวเทียม วันที่ 27 ก.ค. 2560

2) สถานการณ์ฝน

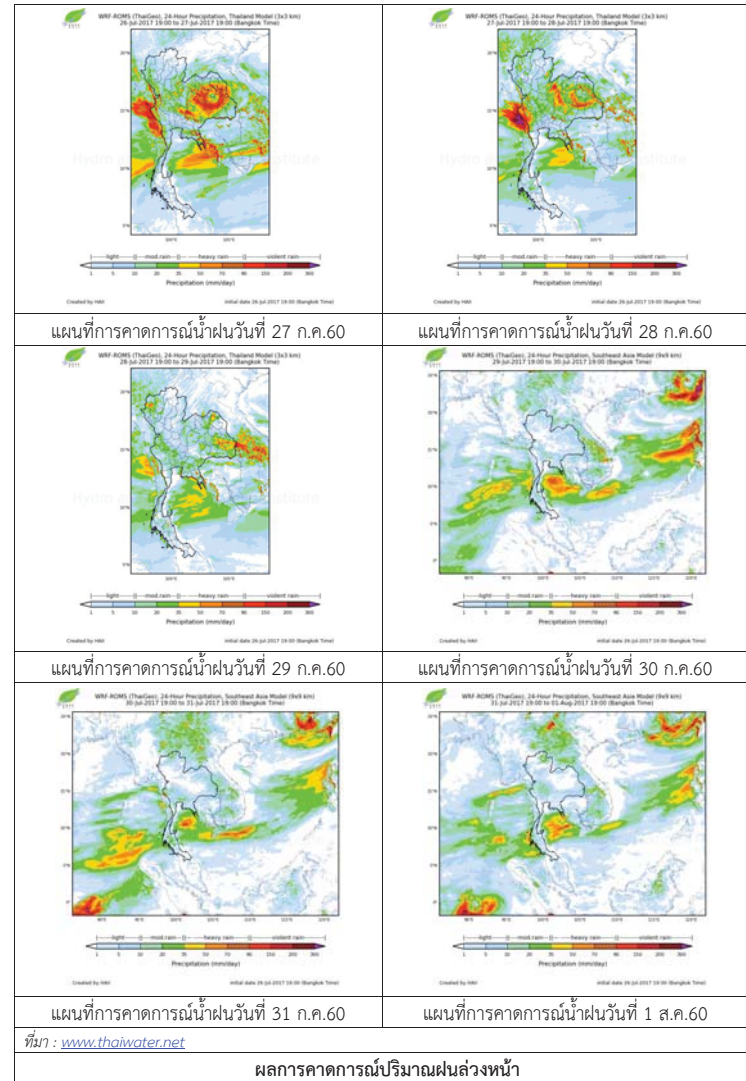
จากข้อมูลสถานการณ์ฝนในพื้นที่ลุ่มน้ำทะเลสาบสงขลาของวันที่ 27 กรกฎาคม 2560 จากกรมทรัพยากรน้ำ กรมอุตุนิยมวิทยา กรมชลประทาน และสถาบันสารสนเทศทรัพยากรน้ำและการเกษตร (องค์การมหาชน) พบว่า มีฝนตกในบางพื้นที่ บริเวณอำเภอป่าพะยอม ศรีบรรพต และอำเภอเมือง จังหวัดพัทลุง บริเวณอำเภอสะเดา จังหวัดสงขลา ปริมาณฝน “ฝ”-10.0 มิลลิเมตร

ข้อมูลสถานการณ์ฝนในพื้นที่ลุ่มน้ำทะเลสาบสงขลา ณ วันที่ 27 กรกฎาคม 2560 เวลา 07.00 น.

ลำดับ	สถานี	ปริมาณฝน (มม.)
1	อ.ป่าพะยอม จ.พัทลุง	10.0
2	ต.เขาย่า อ.ศรีบรรพต จ.พัทลุง	7.5
3	พัทลุง สกข. ต.ลำปำ อ.เมือง จ.พัทลุง	“ฝ”
4	ต.พังลา อ.สะเดา จ.สงขลา	1.0

หมายเหตุ “ฝ” คือ ฝนวัดปริมาณไม่ได้ (ต่ำกว่า 0.1 มิลลิเมตร)

สถานการณ์น้ำฝน



3) ข้อมูลปริมาณน้ำในลำน้ำ

ลุ่มน้ำทะเลสาบสงขลา ปัจจุบันสถานการณ์น้ำในลำน้ำโดยทั่วไปยังคงอยู่ในภาวะปกติ (ระดับน้ำต่ำกว่าระดับตลิ่งต่ำสุด) ระดับน้ำในลำน้ำส่วนใหญ่มีแนวโน้มเพิ่มขึ้นและลดลงในบางพื้นที่

สถานการณ์น้ำท่า (23 - 27 ก.ค. 2560 ที่มา: กรมชลประทาน)

สถานี	แม่น้ำ	อำเภอ	จังหวัด	ระดับ	อาทิตย์	จันทร์	อังคาร	พุธ	พฤหัสบดี
				ตลิ่ง	ก.ค.	ก.ค.	ก.ค.	ก.ค.	ก.ค.
X.170	คลองลำ	ศรีนครินทร์	พัทลุง	ปริมาณ	23	24	25	26	27
				น้ำ(ลบ.ม./วิ.)	ก.ค.	ก.ค.	ก.ค.	ก.ค.	ก.ค.
X.265	คลองน่วย	เมือง	พัทลุง	25.20	20.17	20.16	20.16	20.22	20.17
				580.00	3.20	3.00	3.00	4.24	3.20
X.174	คลองหะ	หาดใหญ่	สงขลา	8.00	7.54	7.43	6.96	7.16	7.41
				7.00	*	*	*	*	*
X.173A	คลองอู่	สะเดา	สงขลา	8.88	4.49	4.48	4.48	4.49	4.52
				388.00	0.65	0.60	0.60	0.65	0.80
X.90	คลองอู่	คลองหอย	สงขลา	15.90	10.21	10.19	10.18	10.22	10.20
				258.00	6.50	6.32	6.24	6.60	6.40
X.44	คลองอู่	หาดใหญ่	สงขลา	8.00	2.95	2.84	2.73	2.70	2.65
				580.00	34.00	29.60	25.20	24.00	22.00
X.44	คลองอู่	หาดใหญ่	สงขลา	7.40	0.12	0.05	0.08	0.05	0.08
				582.00	5.20	4.50	4.80	4.50	4.80

หมายเหตุ * หมายถึง ไม่มีข้อมูล

ข้อมูลระดับน้ำจากระบบตรวจวัดสภาพทางไกลอัตโนมัติลุ่มน้ำทะเลสาบสงขลา กรมทรัพยากรน้ำ ประจำวันที่ 27 กรกฎาคม 2560

ข้อมูลระดับน้ำ (25 - 27 ก.ค. 2560 ที่มา: กรมทรัพยากรน้ำ)

สถานี	ตำบล	อำเภอ	จังหวัด	ระดับ	อังคาร	พุธ	พฤหัสบดี	แนวโน้ม
					25	26	27	
คลองอู่ตะเภาตอนบน	พังลา	สะเดา	สงขลา	ตลิ่ง (ต่ำสุด)	ก.ค.	ก.ค.	ก.ค.	ทรงตัว
คลองอู่ตะเภากลาง	หาดใหญ่	หาดใหญ่	สงขลา	19.87	12.12	12.13	12.13	เพิ่มขึ้น
คลองรัตภูมิ	กำแพงเพชร	รัตภูมิ	สงขลา	8.93	0.17	0.14	0.16	เพิ่มขึ้น
คลองตะโหมด(ท่าเขียด)	แม่ขี	ตะโหมด	พัทลุง	22.62	13.05	13.05	13.06	เพิ่มขึ้น
คลองนาท่อม	ร่มเมือง	เมือง	พัทลุง	27.94	21.54	21.57	21.58	เพิ่มขึ้น
คลองท่าแนะ	เขาย่า	ศรีบรรพต	พัทลุง	28.85	20.24	20.30	20.26	ลดลง
				37.56	34.29	34.35	34.30	ลดลง

ปริมาณน้ำในลำน้ำของคลองต่างๆ ในพื้นที่ลุ่มน้ำทะเลสาบสงขลา วันที่ 27 กรกฎาคม 2560



สถานีคลองอู่ตะเภาตอนล่าง - ต.หาดใหญ่ อ.หาดใหญ่ จ.สงขลา (ลุ่มน้ำทะเลสาบสงขลา)



สถานีคลองตะโหมด (ท่าเขียด) - ต.แม่ขี อ.ตะโหมด จ.พัทลุง (ลุ่มน้ำทะเลสาบสงขลา)



สถานีลำปำ - ต.ลำปำ อ.เมือง จ.พัทลุง (ลุ่มน้ำทะเลสาบสงขลา)

4) สรุป

สถานการณ์น้ำในลุ่มน้ำทะเลสาบสงขลาประจำวันี่ 27 กรกฎาคม 2560 อยู่ในภาวะปกติ และระดับน้ำในลำน้ำส่วนใหญ่มีแนวโน้มเพิ่มขึ้นและลดลงในบางพื้นที่

รายงานระดับน้ำจากกล้อง CCTV



น้ำใสชีวิต
เป็นมงคลของทุกคน

รายงานระดับน้ำจากกล้อง CCTV

ณ. วันที่ 27 กรกฎาคม พ.ศ. 2560

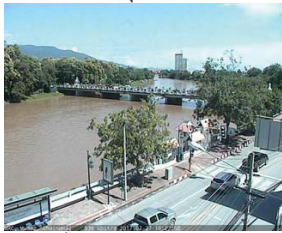
เวลา 08.30 น.



สรุปสถานการณ์น้ำในลำน้ำสายหลัก

- สะพานพระแม่ย่า - อ.เมือง จ.สุโขทัย (ลุ่มน้ำยม) สถานการณ์น้ำปกติ
- สะพานท่าเสา อ.เมือง จ.อุตรดิตถ์ (ลุ่มน้ำน่าน) สถานการณ์น้ำปกติ
- เทศบาล ต.นาแก - อ.นาแก จ.นครพนม (ห้วยน้ำก่ำ/โขงอีสาน) สถานการณ์น้ำปกติ
- บ้านเหล่านกขุม - อ.เมือง จ.ขอนแก่น (ลุ่มน้ำชี) สถานการณ์น้ำปกติ
- สตึก - อ.สตึก จ.บุรีรัมย์ (ลุ่มน้ำมูล) สถานการณ์น้ำปกติ
- เสนา อ.เสนา จ.พระนครศรีอยุธยา (ลุ่มน้ำเจ้าพระยา) สถานการณ์น้ำปกติ
- วัดพระรูป - อ.เมือง จ.สุพรรณบุรี (ลุ่มน้ำท่าจีน) สถานการณ์น้ำปกติ
- เทศบาลเมืองเพชรบุรี - อ.เมือง จ.เพชรบุรี (ลุ่มน้ำเพชรบุรี) สถานการณ์น้ำปกติ
- สถานีอุตตะกานกลาง - อ.หาดใหญ่ จ.สงขลา (ลุ่มน้ำทะเลสาบสงขลา) สถานการณ์น้ำปกติ

ร.ร.เชียงใหม่คริสเตียน - อ.เมือง จ.เชียงใหม่
(ลุ่มน้ำปิง)



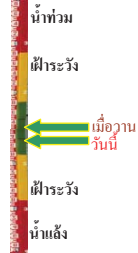
ระดับน้ำปัจจุบัน	302.70 ม.รทก.
ระดับตลิ่งต่ำสุด	307.65 ม.รทก.
ระดับท้องน้ำ	299.35 ม.รทก.

บ้านหาดเสลา - อ.เก้าเลี้ยว จ.นครสวรรค์
(ลุ่มน้ำปิง)



ระดับน้ำปัจจุบัน	28.57 ม.รทก.
ระดับตลิ่งต่ำสุด	32.53 ม.รทก.
ระดับท้องน้ำ	24.97 ม.รทก.

สะพานมหาโพธิ์ - อ.เมือง จ.แพร่
(ลุ่มน้ำยม)



ระดับน้ำปัจจุบัน	148.90 ม.รทก.
ระดับตลิ่งต่ำสุด	152.33 ม.รทก.
ระดับท้องน้ำ	141.18 ม.รทก.

สะพานศรีสังขาลย์ - อ.ศรีสังขาลย์ จ.สุโขทัย
(ลุ่มน้ำยม)



ระดับน้ำปัจจุบัน	66.75 ม.รทก.
ระดับตลิ่งต่ำสุด	71.78 ม.รทก.
ระดับท้องน้ำ	58.48 ม.รทก.

สะพานพระแม่ย่า - อ.เมือง จ.สุโขทัย
(ลุ่มน้ำยม)



ระดับน้ำปัจจุบัน	49.50 ม.รทก.
ระดับตลิ่งต่ำสุด	48.59 ม.รทก.
ระดับท้องน้ำ	41.13 ม.รทก.

สะพานบ้านโพทะเล - อ.โพทะเล จ.พิจิตร
(ลุ่มน้ำยม)



ระดับน้ำปัจจุบัน	29.10 ม.รทก.
ระดับตลิ่งต่ำสุด	31.63 ม.รทก.
ระดับท้องน้ำ	20.59 ม.รทก.

สะพานท่าเสา - อ.เมือง จ.อุตรดิตถ์
(ลุ่มน้ำน่าน)



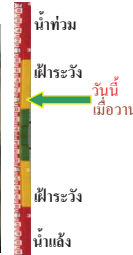
ระดับน้ำปัจจุบัน	54.10 ม.รทก.
ระดับตลิ่งต่ำสุด	56.91 ม.รทก.
ระดับท้องน้ำ	47.80 ม.รทก.

สะพานสุพรรณกัลยา - อ.เมือง จ.พิษณุโลก
(ลุ่มน้ำน่าน)



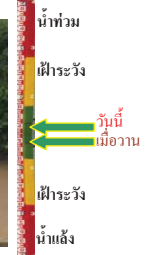
ระดับน้ำปัจจุบัน	38.30 ม.รทก.
ระดับตลิ่งต่ำสุด	44.52 ม.รทก.
ระดับท้องน้ำ	32.51 ม.รทก.

สถานีห้วยหลวง - อ.เมือง จ.อุตรธานี
(ลุ่มน้ำโขง)



ระดับน้ำปัจจุบัน	171.00 ม.รทก.
ระดับตลิ่งต่ำสุด	169.93 ม.รทก.
ระดับท้องน้ำ	166.69 ม.รทก.

สถานีแม่น้ำเลย - อ.เมือง จ.เลย
(ลุ่มน้ำโขง)

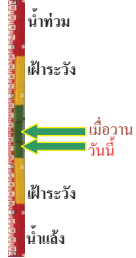


ระดับน้ำปัจจุบัน	232.40 ม.รทก.
ระดับตลิ่งต่ำสุด	- ม.รทก.
ระดับท้องน้ำ	- ม.รทก.

สถานีหัวฝาย - อ.แม่สาย จ.เชียงราย
(แม่สาย/โขง)



ระดับน้ำปัจจุบัน	394.97	ม.รทก.
ระดับตลิ่งต่ำสุด	-	ม.รทก.
ระดับท้องน้ำ	394.87	ม.รทก.



สง.ส่วนอุทกหนองคาย - อ.เมือง จ.หนองคาย
(ลุ่มน้ำโขง)



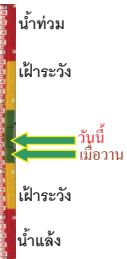
ระดับน้ำปัจจุบันต่ำกว่าสถาฟ		
ระดับตลิ่งต่ำสุด	166.65	ม.รทก.
ระดับท้องน้ำ	149.20	ม.รทก.



นครพนม - อ.เมือง จ.นครพนม
(ลุ่มน้ำโขง)



ระดับน้ำปัจจุบัน	141.78	ม.รทก.
ระดับตลิ่งต่ำสุด	-	ม.รทก.
ระดับท้องน้ำ	-	ม.รทก.



วัดทุ่งธาตุ - อ.โพนพิสัย จ.หนองคาย
(หัวหลวง/โขงอีสาน)



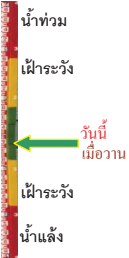
ระดับน้ำปัจจุบัน	154.20	ม.รทก.
ระดับตลิ่งต่ำสุด	159.43	ม.รทก.
ระดับท้องน้ำ	147.95	ม.รทก.



บ้านท่าสะอาด - อ.เซกา จ.บึงกาฬ
(แม่น้ำสงคราม/ลุ่มน้ำโขง)



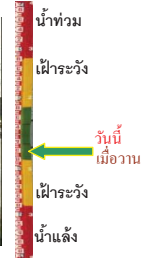
ระดับน้ำปัจจุบัน	147.00	ม.รทก.
ระดับตลิ่งต่ำสุด	144.92	ม.รทก.
ระดับท้องน้ำ	134.18	ม.รทก.



บ้านคาลปากน้ำ - อ.ท่าอุเทน จ.นครพนม
(แม่น้ำสงคราม/ลุ่มน้ำโขงอีสาน)



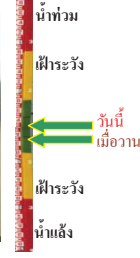
ระดับน้ำปัจจุบันต่ำกว่าสถาฟ		
ระดับตลิ่งต่ำสุด	142.11	ม.รทก.
ระดับท้องน้ำ	131.25	ม.รทก.



เทศบาล ต.นาแก - อ.นาแก จ.นครพนม
(หัวน้ำเก่า/โขงอีสาน)



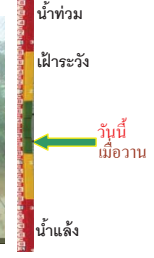
ระดับน้ำปัจจุบัน	143.93	ม.รทก.
ระดับตลิ่งต่ำสุด	144.35	ม.รทก.
ระดับท้องน้ำ	138.09	ม.รทก.



ร.ร.เทศบาล 4 - อ.เมือง จ.นครราชสีมา
(ลำตะคอง/มูล)



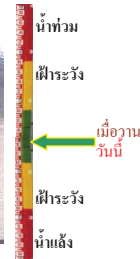
ระดับน้ำปัจจุบัน	176.60	ม.รทก.
ระดับตลิ่งต่ำสุด	178.00	ม.รทก.
ระดับท้องน้ำ	-	ม.รทก.



สตึก - อ.สตึก จ.บุรีรัมย์
(ลุ่มน้ำมูล)



ระดับน้ำปัจจุบันต่ำกว่าสถาฟ		ม.รทก.
ระดับตลิ่งต่ำสุด	128.76	ม.รทก.
ระดับท้องน้ำ	121.50	ม.รทก.



เชิงสะพานสิงห์บุรี - อ.เมือง จ.สิงห์บุรี
(ลุ่มน้ำเจ้าพระยา)



ระดับน้ำปัจจุบัน	9.40	ม.รทก.
ระดับตลิ่งต่ำสุด	11.50	ม.รทก.
ระดับท้องน้ำ	-2.14	ม.รทก.



บ้านยางมณี - อ.โพธิ์ทอง จ.อ่างทอง
(ลุ่มน้ำเจ้าพระยา)



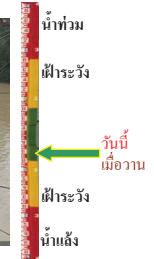
ระดับน้ำปัจจุบันต่ำกว่าสถาฟ		ม.รทก.
ระดับตลิ่งต่ำสุด	-	ม.รทก.
ระดับท้องน้ำ	-	ม.รทก.



บ้านบางปี - อ.เมือง จ.ลพบุรี
(ลุ่มน้ำเจ้าพระยา)



ระดับน้ำปัจจุบันต่ำกว่าสถาฟ		ม.รทก.
ระดับตลิ่งต่ำสุด	-	ม.รทก.
ระดับท้องน้ำ	-	ม.รทก.



<http://mekhala.dwr.go.th>

<http://mekhala.dwr.go.th>

บ้านป้อม - อ.พระนครศรีอยุธยา
จ.พระนครศรีอยุธยา (ลุ่มน้ำเจ้าพระยา)



ระดับน้ำปัจจุบัน 3.00 ม.รทก.
ระดับตลิ่งต่ำสุด - ม.รทก.
ระดับท้องน้ำ - ม.รทก.

สะพานพุทธ - เขตธนบุรี จ.กรุงเทพฯ
(ลุ่มน้ำเจ้าพระยา)



ระดับน้ำปัจจุบันสภาพชำรุด
ระดับตลิ่งต่ำสุด 2.90 ม.รทก.
ระดับท้องน้ำ -15.24 ม.รทก.

เสนา - อ.เสนา จ.พระนครศรีอยุธยา
(ลุ่มน้ำเจ้าพระยา)



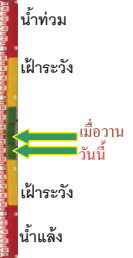
ระดับน้ำปัจจุบัน 3.40 ม.รทก.
ระดับตลิ่งต่ำสุด - ม.รทก.
ระดับท้องน้ำ - ม.รทก.

สะพานข้ามแม่น้ำท่าจีน 3 - อ.เมือง
จ.สมุทรสาคร (ลุ่มน้ำท่าจีน)



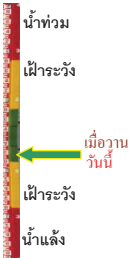
ระดับน้ำปัจจุบัน -0.69 ม.รทก.
ระดับตลิ่งต่ำสุด 1.37 ม.รทก.
ระดับท้องน้ำ -6.73 ม.รทก.

สะพานหลวงพ่อบึง - อ.นครไชยศรี
จ.นครปฐม (ลุ่มน้ำท่าจีน)



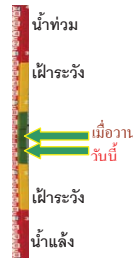
ระดับน้ำปัจจุบัน 1.21 ม.รทก.
ระดับตลิ่งต่ำสุด 2.97 ม.รทก.
ระดับท้องน้ำ -4.69 ม.รทก.

สะพานข้ามแม่น้ำท่าจีน ทางหลวง346
อ.บางเลน จ.นครปฐม (ลุ่มน้ำท่าจีน)



ระดับน้ำปัจจุบัน -0.24 ม.รทก.
ระดับตลิ่งต่ำสุด 0.89 ม.รทก.
ระดับท้องน้ำ -5.94 ม.รทก.

สะพานวัดพระรูป อ.เมือง จ.สุพรรณบุรี
(ลุ่มน้ำท่าจีน)



ระดับน้ำปัจจุบัน 2.34 ม.รทก.
ระดับตลิ่งต่ำสุด 3.32 ม.รทก.
ระดับท้องน้ำ -0.56 ม.รทก.

สะพานข้ามแม่น้ำท่าจีน ทางหลวง3365
อ.สามชุก จ.สุพรรณบุรี (ลุ่มน้ำท่าจีน)



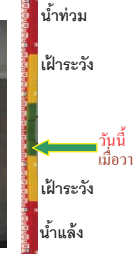
ระดับน้ำปัจจุบัน 4.46 ม.รทก.
ระดับตลิ่งต่ำสุด 5.70 ม.รทก.
ระดับท้องน้ำ 0.46 ม.รทก.

ร.ร.อนุบาลบางสะพาน - อ.บางสะพาน จ.ประจวบคีรีขันธ์
(คลองบางสะพาน/ชายฝั่งทะเลตะวันตก)



ระดับน้ำปัจจุบัน 2.80 ม.รทก.
ระดับตลิ่งต่ำสุด 4.16 ม.รทก.
ระดับท้องน้ำ -0.14 ม.รทก.

สก.สุราษฎร์ธานี - อ.เมือง จ.สุราษฎร์ธานี
(ลุ่มน้ำตาปี)



ระดับน้ำปัจจุบันอยู่ต่ำกว่าสภาพ
ระดับตลิ่งต่ำสุด 2.60 ม.รทก.
ระดับท้องน้ำ -8.58 ม.รทก.

สถานีอุตตะกอนกลาง - อ.หาดใหญ่ จ.สงขลา
(ลุ่มน้ำทะเลสาบสงขลา)



ระดับน้ำปัจจุบัน 0.10 ม.รทก.
ระดับตลิ่งต่ำสุด 8.93 ม.รทก.
ระดับท้องน้ำ -1.93 ม.รทก.

สถานีคลองตะโหมด - อ.ตะโหมด จ.พัทลุง
(ลุ่มน้ำทะเลสาบสงขลา)



ระดับน้ำปัจจุบัน 21.55 ม.รทก.
ระดับตลิ่งต่ำสุด 27.94 ม.รทก.
ระดับท้องน้ำ 20.52 ม.รทก.

สถานีลำปำ - อ.เมือง จ.พัทลุง
(ลุ่มน้ำทะเลสาบสงขลา)



ระดับน้ำปัจจุบัน -1.80 ม.รทก.
ระดับตลิ่งต่ำสุด 1.15 ม.รทก.
ระดับท้องน้ำ -2.86 ม.รทก.



<http://mekhala.dwr.go.th>

จังหวัด	สถานที่ตั้งกล้อง	แม่น้ำ/ลุ่มน้ำ	วิกฤติน้ำแล้ง	วิกฤติน้ำท่วม	ระดับน้ำ (ม.รทก.) พ.ศ.2560			สถานการณ์
			ระดับน้อยกว่า	ระดับมากกว่า	25 ก.ค.	26 ก.ค.	27 ก.ค.	
จ.เชียงใหม่	ร.ร.เชียงใหม่คริสเตียน อ.เมือง	ปิง	-	-	302.60	302.70	302.70	น้ำปกติ
จ.นครสวรรค์	บ้านหาดเสลา อ.แก่งเลี้ยว	ปิง	-	-	28.67	28.57	28.57	น้ำปกติ
จ.แพร่	สะพานมหาโพธิ์ อ.เมือง	ยม	143.87	151.33	148.50	150.20	148.90	น้ำปกติ
จ.สุโขทัย	สะพานศรีสังขาลัย อ.ศรีสังขาลัย	ยม	60.14	71.78	64.50	65.50	66.75	น้ำท่วม
จ.สุโขทัย	สะพานพระเมย่า อ.เมือง	ยม	42.48	48.59	48.00	48.00	49.50	น้ำท่วม
จ.พิจิตร	สะพานโพทะเล อ.โพทะเล	ยม	22.58	30.63	28.90	29.00	29.00	น้ำท่วม
จ.อุดรธานี	สะพานท่าเสา อ.เมือง	น่าน	49.22	56.91	54.50	54.30	54.10	น้ำปกติ
จ.น่าน	สะพานนครน่านพัฒนา อ.เมือง	น่าน	192.17	197.73	196.00	196.00	194.95	น้ำปกติ
จ.พิษณุโลก	สะพานสุพรรณภูมิ อ.เมือง	น่าน	33.98	44.52	37.90	38.50	38.50	น้ำปกติ
จ.เชียงราย	สถานีหัวฝาย อ.แม่สาย	แม่สาย/โขง	395.79	396.50	395.57	395.07	394.97	น้ำปกติ
จ.หนองคาย	สนง.ส่วนอุทกหนองคาย อ.เมือง	โขง	157.85	166.70	N/A	N/A	N/A	น้ำปกติ
จ.นครพนม	นครพนม อ.เมือง	โขง	135.21	144.28	141.88	141.68	141.78	น้ำปกติ
จ.นครพนม	เทศบาล ต.นาแก อ.นาแก	ทิวน้ำท่าโขงฮีสตัน	139.05	142.42	143.28	143.43	143.93	น้ำปกติ
จ.บุรีรัมย์	สตึก อ.สตึก	มูล	123.13	128.76	N/A	N/A	N/A	น้ำปกติ
จ.สิงห์บุรี	เชิงสะพานสิงห์บุรี อ.เมือง	เจ้าพระยา	3.45	11.50	9.20	9.30	9.40	น้ำปกติ
จ.อ่างทอง	บ้านยางมณี อ.โพธิ์ทอง	เจ้าพระยา	-	9.11	N/A	N/A	N/A	น้ำปกติ
จ.ลพบุรี	บ้านบางปี อ.เมือง	เจ้าพระยา	-	10.75	N/A	N/A	N/A	น้ำปกติ
จ.พระนครศรีอยุธยา	บ้านป้อม อ.พระนครศรีอยุธยา	เจ้าพระยา	-	-	2.85	2.90	3.00	น้ำปกติ
จ.กรุงเทพฯ	สะพานพุทธ เขตธนบุรี	เจ้าพระยา	-	1.70	N/A	N/A	N/A	น้ำปกติ
จ.พระนครศรีอยุธยา	อ.เสนา	น้อย/เจ้าพระยา	2.00	5.00	N/A	N/A	N/A	น้ำปกติ
จ.อุทัยธานี	อุทัยธานีใหม่ อ.เมือง	เจ้าพระยา	-	-	16.80	16.80	16.80	น้ำปกติ
จ.สมุทรสาคร	สะพานข้ามแม่น้ำท่าจีน3 อ.เมือง	ท่าจีน	-5.11	0.57	-1.44	-1.44	-0.69	น้ำปกติ
จ.นครพนม	สะพานหลวงพ่อบึง อ.นครไชยศรี	ท่าจีน	-3.16	2.21	1.31	1.31	1.21	น้ำปกติ
จ.นครปฐม	สะพานข้ามแม่น้ำท่าจีน ทางหลวง346 อ.บางเลน	ท่าจีน	-4.57	0.21	-0.24	-0.24	-0.24	น้ำปกติ
จ.สุพรรณบุรี	สะพานวัดพระรูป อ.เมือง	ท่าจีน	-1.26	2.75	3.00	2.95	2.90	น้ำปกติ
จ.สุพรรณบุรี	สะพานข้ามแม่น้ำท่าจีน อ.สามชุก	ท่าจีน	1.55	5.18	4.56	4.41	4.46	น้ำปกติ
จ.จันทบุรี	ตรงข้ามวัดจันทนาราม อ.เมือง	จันทบุรี	0.20	3.73	N/A	N/A	N/A	น้ำปกติ
จ.เพชรบุรี	เทศบาลเมืองเพชรบุรี อ.เมือง	เพชรบุรี	-	3.18	N/A	N/A	N/A	น้ำปกติ
จ.ประจวบคีรีขันธ์	ร.ร.อนุบาลบางสะพาน อ.บางสะพาน	คลองบางสะพาน/ชายฝั่งทะเลตะวันตก	-	3.30	0.40	1.90	2.80	น้ำปกติ
จ.สุราษฎร์ธานี	สภ.จ.สุราษฎร์ธานี อ.เมือง	ตาปี	-	2.28	N/A	N/A	N/A	น้ำปกติ
จ.สงขลา	สถานีคลองคูเต่า อ.หาดใหญ่	ทะเลสาบสงขลา	-	-	0.10	0.10	0.10	น้ำปกติ
จ.พัทลุง	สถานีคลองตะโหมด อ.ตะโหมด	ทะเลสาบสงขลา	-	-	21.55	21.55	21.55	น้ำปกติ
จ.พัทลุง	สถานีลำปำ อ.เมือง	ทะเลสาบสงขลา	-	-	-1.80	-1.80	-1.80	น้ำปกติ

*N/A คือ อ่านค่าระดับจากไม้วัดระดับ (Staff) ไม่ได้ / ไม้วัดระดับ (Staff) ชำรุด

**ม.รทก. คือ เมตรเทียบกับระดับน้ำทะเลปานกลาง

** ระดับน้ำทะเลปานกลาง (Mean Sea Level) หรือ ร.ท.ก. เป็นค่าการวัด ระดับน้ำทะเลขึ้นสูงสุด (High Tide : HT) และลงต่ำสุด (Low Tide : LT) ของแต่ละวัน ในช่วงระยะเวลาที่กำหนด แล้วนำมาเฉลี่ยเป็นระดับน้ำทะเลปานกลาง สำหรับระยะเวลาที่ทำการวัดโดยทั่วไปจะวัดครั้งเป็นเวลา ๑๕.๖ ปี ตามวัฏจักรของน้ำ ระดับน้ำทะเลปานกลางของแต่ละบริเวณทั่วโลกอาจมีความสูงไม่เท่ากัน

ในประเทศไทยใช้เวลาในการวัด ๕ ปี โดยเลือกที่ตำบลเกาะหลัก จังหวัดประจวบคีรีขันธ์ เป็นที่วัด แล้วนำมาหาค่าเฉลี่ย เพื่อใช้เป็นค่าระดับน้ำทะเลปานกลาง ให้มีค่า ๐.๐๐๐ เมตร ทำการถ่ายโยงมาทั้งหมด BM-A (ซึ่งถือว่าเป็นหมุดหลักฐานหมุดแรกของประเทศไทย) ซึ่งมีค่าระดับน้ำทะเลปานกลาง ๑.๔๔๗๗ เมตร