



รายงานสถานการณ์น้ำ
ศูนย์ป้องกันวิกฤติน้ำ กรมทรัพยากรน้ำ
วันพฤหัสบดีที่ ๕ มกราคม ๒๕๖๐

สภาวะอากาศ ประเทศไทยตอนบนยังคงมีอากาศเย็นโดยทั่วไป โดยจะมีฝนฟ้าคะนองบางแห่งในภาคเหนือ ขอให้ประชาชนบริเวณดังกล่าวดูแลสุขภาพเนื่องจากสภาพอากาศที่เปลี่ยนแปลงไว้ด้วย สำหรับภาคใต้มีฝนตกหนักถึงหนักมากบางแห่ง ส่วนมากบริเวณจังหวัดนราธิวาส ยะลา ปัตตานี สงขลา พัทลุง นครศรีธรรมราช สุราษฎร์ธานี ชุมพร กระบี่ ตรัง และสตูล ขอให้ประชาชนระวังอันตรายจากฝนตกหนักไว้ด้วย ส่วนคลื่นลมบริเวณอ่าวไทยมีกำลังแรง โดยมีคลื่นสูง ๒-๔ เมตร ขอให้ประชาชนที่อาศัยบริเวณชายฝั่งภาคใต้ฝั่งตะวันออกระวังอันตรายจากคลื่นลมแรงที่ซัดเข้าหาฝั่ง และชาวเรือเดินเรือด้วยความระมัดระวัง เรือเล็กบริเวณอ่าวไทยควรงดออกจากฝั่งจนถึงวันที่ ๔ มกราคม ๒๕๖๐ ไว้ด้วย และติดตามข่าวพยากรณ์

อากาศจากกรมอุตุนิยมวิทยาอย่างใกล้ชิด

สถานการณ์น้ำ

กรมอุตุนิยมวิทยา เผยภาคเหนือยังมีฟ้าคะนอง ภาคใต้ระวังฝนตกหนัก น้ำท่วม

จ.นครศรีธรรมราช น้ำป่าทะลักเมืองคอนสั่งปิดน้ำตก-ย่านการค้าทุ่งสงอ่วม

จ.ตรัง มวลน้ำมาเร็วล้อมตัวเมืองตรัง ถนนสายตรง พัทลุง เป็นอัมพาต-

จ.พัทลุง ฝนถล่มพัทลุงต่อเนื่องทำน้ำป่าไหลหลาก-ดินสไลด์

จ.สงขลา ฝนถล่มสงขลา น้ำป่าหลากสะพานถนน-หมู่บ้านถูกตัดขาด

จ.ปัตตานี ทม.ปัตตานี จับตาฝ้าระวังประตुरะบายน้ำ ล่าสุดไหลป่าเข้าท่วมแล้วใน ๑๒ อำเภอ

จ.ยะลา ฝนกระหน่ำยะล่าน้ำท่วม ๓ อ.กระทบปชช.๔ พันคน

จ.นราธิวาส ฝนถล่ม ๑๒ อ.อ่วมพวจ.มอบถุงยังชีพช่วย

สถานการณ์น้ำต่างประเทศ

การช่วยเหลือ

กองทัพบก มทก.๔ ส่งช่วยผู้ประสบภัยน้ำท่วมชายแดนใต้

สถานการณ์น้ำ

ระดับน้ำในแม่น้ำโขง ที่มาข้อมูล : สรุปสถานการณ์น้ำประจำวัน : ศูนย์ประมวลวิเคราะห์สถานการณ์น้ำ กรมชลประทานระดับน้ำแม่น้ำโขง ณ วันที่ ๔ มกราคม ๒๕๖๐ ที่สถานีเชียงแสน เชียงคาน หนองคาย นครพนม มุกดาหาร และโขงเจียม วัดได้ ๓.๑๙. ๖.๑๒ ๓.๑๗ ๒.๓๙๕ ๒.๕๒ และ๒.๘๑ เมตร ตามลำดับ เปรียบเทียบกับตลิ่ง มีค่าเท่ากับ -๙.๖๑ -๙.๘๘ ๙.๐๓ -๑๐.๑๑ -๙.๔๘ และ-๑๑.๖๙ เมตร ตามลำดับ แนวโน้มระดับน้ำท่า สถานีเชียงแสน สถานีนครพนม สถานีมุกดาหาร มีแนวโน้มระดับน้ำเพิ่มขึ้น สถานีเชียงคาน สถานีหนองคาย สถานีอุบลราชธานี มีแนวโน้มระดับน้ำลดลง

ระดับน้ำและคุณภาพน้ำของกลุ่มน้ำสงขลา สถานการณ์น้ำในลำน้ำโดยทั่วไปยังคงอยู่ในภาวะปกติ(ระดับน้ำต่ำกว่าระดับตลิ่งต่ำสุด) ระดับน้ำในลำน้ำส่วนใหญ่มีแนวโน้มเพิ่มขึ้น อย่างไรก็ตามขอให้ประชาชนในพื้นที่เสี่ยงภัยติดตามฝ้าระวังสถานการณ์น้ำอย่างใกล้ชิดเนื่องจากปริมาณฝนที่ตกหนักและฝนที่ตกสะสมในระยะสถานการณ์น้ำท่า (๓๑ ธ.ค.๒๕๕๙- ๔ ม.ค.๒๕๖๐) (ที่มา: กรมชลประทาน) สถานีคลองลำ อ.ศรีนครินทร์ จ.พัทลุง สถานีคลองนุ้ย อ.เมือง จ.พัทลุง สถานีคลองหระ อ.หาดใหญ่ จ.สงขลา สถานีคลองอู่ตะเภา อ.หาดใหญ่ จ.สงขลา สถานีคลองอู่ตะเภา อ.คลองหอยโข่ง จ.สงขลา สถานีคลองอู่ตะเภา อ.สะเดา จ.สงขลา วัดปริมาณน้ำได้ ๕๐๙.๘๐ ๖.๘๐ ๘.๘๒ ๑๔๐.๐๐ ๒๓๕.๐๐ และ ๑๔๘.๘ ลบม./วินาที

สถานีตรวจวัดระดับน้ำ (CCTV) ณ วันที่ ๔ มกราคม ๒๕๖๐ การตรวจวัดระดับน้ำจากกล้อง (CCTV) ระดับน้ำส่วนใหญ่อยู่ในเกณฑ์ปกติ

จังหวัด	สถานที่ตั้งกล้อง	แม่น้ำ/คูน้ำ	วิกฤติ	วิกฤติ	ระดับน้ำ (ม.รทก.)			สถานการณ์	หมายเหตุ
			น้ำแล้ง	น้ำท่วม	พ.ศ.2560				
			ระดับน้อยกว่า	ระดับมากกว่า	1 ม.ค	3 ม.ค	4 ม.ค		
จ.นครสวรรค์	หาดเสลา อ.เก้าเหลียว	บึง	-	32.53	27.97	27.97	27.97	น้ำปกติ	↔
จ.ลำปาง	วัดเกาะวาลูการาม อ.เมือง	วัง	230.09	234.50	228.88	228.88	228.88	น้ำปกติ	↔
จ.สุโขทัย	สะพานพระเมรุ อ.เมือง	ยม	42.48	48.59	44.50	44.20	44.10	น้ำปกติ	↓
จ.อุดรดิตถ์	สะพานท่าเสา อ.เมือง	น่าน	49.22	56.91	55.20	55.50	55.20	น้ำปกติ	↓
จ.น่าน	สะพานนครน่านพัฒนา อ.เมือง		192.17	197.73	191.90	191.90	191.90	น้ำปกติ	↔
จ.พิษณุโลก	สะพานสุพรรณภักดี อ.เมือง	น่าน	33.98	44.52	37.10	36.50	36.60	น้ำปกติ	↑
จ.นครพนม	เทศบาล ต.นาแก อ.นาแก	ห้วยน้ำค่า/โขงอีสาน	139.05	142.42	142.28	142.28	142.23	น้ำปกติ	↓
จ.ขอนแก่น	บ้านเหล่านกขุม อ.เมือง	ชี	142.78	149.71	145.00	145.30	145.30	น้ำปกติ	↔
จ.บุรีรัมย์	สตีก อ.สตีก	มูล	123.13	128.76	125.45	125.35	125.30	น้ำปกติ	↓
จ.สิงห์บุรี	เชิงสะพานสิงห์บุรี อ.เมือง	เจ้าพระยา	3.45	11.50	2.00	2.00	2.00	น้ำปกติ	↔
จ.พระนครศรีอยุธยา	อ.เสนา	น้อย/เจ้าพระยา	2.00	5.00	0.70	0.60	0.50	น้ำปกติ	↓
จ.พระนครศรีอยุธยา	บ้านป้อม อ.พระนครศรีอยุธยา	เจ้าพระยา	-	-	0.30	0.20	0.10	น้ำปกติ	↓
จ.อุทัยธานี	เชิงสะพานบริรักษ์ อ.เมือง	สะแกกรัง	15.16	19.90	4.90	4.90	4.90	น้ำปกติ	↔
จ.สมุทรสาคร	สะพานข้ามแม่น้ำท่าจีน3 อ.เมือง	ท่าจีน	-5.11	0.57	0.16	0.66	0.61	น้ำปกติ	↓
จ.สุพรรณบุรี	สะพานวัดพระรูป อ.เมือง	ท่าจีน	-1.26	2.75	0.14	0.14	0.14	น้ำปกติ	↔
จ.สุพรรณบุรี	สะพานข้ามแม่น้ำท่าจีนทางหลวง365 อ.สนมฤกษ์	ท่าจีน	1.55	5.18	3.11	3.11	3.11	น้ำปกติ	↔
จ.ชัยนาท	สะพานสามง่ามท่าโบสถ์ อ.หันคา	ท่าจีน	10.69	12.83	11.32	11.22	11.32	น้ำปกติ	↑
จ.จันทบุรี	ตรงข้ามวัดจันทาราม อ.เมือง	จันทบุรี/ชายฝั่งทะเลตะวันออก	0.20	3.73	1.10	1.10	1.10	น้ำปกติ	↔
จ.เพชรบุรี	เทศบาลเมืองเพชรบุรี อ.เมือง	เพชรบุรี	-	3.18	1.35	1.20	1.20	น้ำปกติ	↔
จ.ประจวบคีรีขันธ์	ร.ร.อนุบาลบางสะพาน อ.บางสะพาน	คลองบางสะพาน/ชายฝั่งทะเลตะวันตก	-	3.30	1.00	0.90	0.90	น้ำปกติ	↔
จ.สงขลา	สถานีคลองอู่ตะเภาตอนล่าง อ.หาดใหญ่	ทะเลสาบสงขลา	-	-	1.20	3.90	2.95	น้ำปกติ	↓
จ.พัทลุง	สถานีคลองตะโหมด อ.ตะโหมด	ทะเลสาบสงขลา	-	-	22.35	22.35	22.35	น้ำปกติ	↔
จ.พัทลุง	นาท่อม อ.เมือง	ทะเลสาบสงขลา	-	-	20.30	20.30	20.30	น้ำปกติ	↔
จ.พัทลุง	ลำปำ อ.เมือง	ทะเลสาบสงขลา	-	-	-0.90	-0.80	-0.50	น้ำปกติ	↑

**ม.รทก. คือ เมตรเทียบกับระดับน้ำทะเลปานกลาง

** ระดับน้ำทะเลปานกลาง (Mean Sea Level) หรือ ร.ทก. เป็นค่าการวัด ระดับน้ำทะเลขึ้นสูงสุด (High Tide; HT) และลงต่ำสุด (Low Tide : LT) ของแต่ละวัน ในช่วงระยะเวลาที่กำหนด แล้วนำค่าเฉลี่ยเป็นระดับน้ำทะเลปานกลาง สำหรับระยะเวลาที่ทำการวัดโดยทั่วไปจะต้องวัดเป็นเวลา ๑๘.๖ ปี ตามวัฏจักรของน้ำ ระดับน้ำทะเลปานกลางของแต่ละบริเวณทั่วโลกอาจจะมีค่าสูงไม่เท่ากัน

ในประเทศไทยใช้เวลาในการวัด ๕ ปี โดยเลือกที่ตำบลเกาะหลัก จังหวัดประจวบคีรีขันธ์ เป็นที่วัด แล้วนำมาหาค่าเฉลี่ย เพื่อใช้เป็นค่าระดับน้ำทะเลปานกลาง ให้มีค่า ๐.๐๐๐ เมตร ทำการถ่ายโยงมายังหมุด BM-A (ซึ่งถือว่าเป็นหมุดหลักฐานหมุดแรกประเทศไทย) ซึ่งมีค่าระดับน้ำทะเลปานกลาง ๑.๔๔๗๗ เมตร

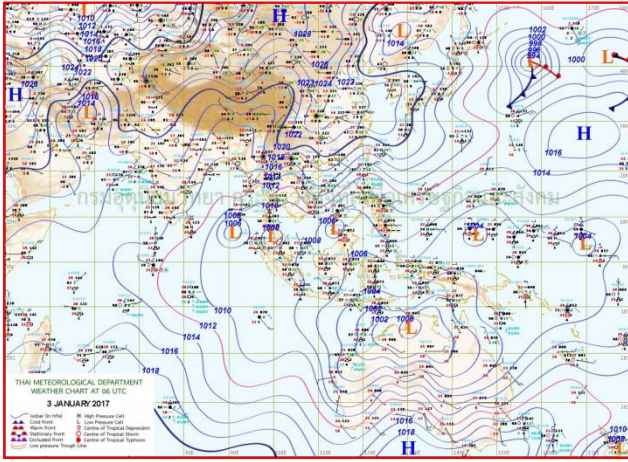
*N/A คือ อ่านค่าระดับจากไม้วัดระดับ (Staff) ไม่ได้ / ไม้วัดระดับ (Staff) ชำรุด

ปริมาณน้ำฝนสูงสุด (มม.)

จังหวัด	๓๑ ธ.ค.๕๙	๑ ม.ค.๕๙	๒ ม.ค.๕๙	๓ ม.ค.๕๙	๔ ม.ค.๕๙
จ.นครสวรรค์	๐.๕	-	-	-	
จ.ชัยนาท	-	-	-	-	
จ.พระนครศรีอยุธยา	-	-	-	-	
จ.สุพรรณบุรี	-	-	-	-	
จ.ลพบุรี	-	-	-	-	
จ.กาญจนบุรี	-	-	-	-	
จ.ราชบุรี	-	-	-	-	
จ.นครปฐม	-	-	-	-	
จ.นนทบุรี	-	-	-	-	
จ.ปทุมธานี	-	-	-	-	
จ.สมุทรปราการ	-	-	-	-	
จ.นครนายก	-	-	-	-	
จ.ปราจีนบุรี	-	-	-	-	
จ.สระแก้ว	-	-	๑.๕	๐.๔	
จ.ฉะเชิงเทรา	-	-	-	-	
จ.ชลบุรี	๓.๒	-	-	-	
จ.ระยอง	๐.๕	-	-	-	
จ.จันทบุรี	-	-	-	-	
จ.ตราด	-	-	-	-	
จ.เพชรบุรี	-	-	-	-	
จ.ประจวบคีรีขันธ์	-	-	-	-	
จ.ชุมพร	๐.๒	๐.๒	๘๓.๒	๑๑๕.๐	
จ.สุราษฎร์ธานี	๔๑.๒	๗๐.๐	๘๐.๕	๘๓.๓	
จ.นครศรีธรรมราช	๘๔.๖	๔๗.๘	๗๖.๓	๑๗๙.๔	
จ.พัทลุง	๕๖.๐	๓๗.๐	๑๕๗.๕	๒๕๕.๐	
จ.สงขลา	๙๓.๗	๑๑๕.๐	๑๒๕.๖	๑๒๑.๕	
จ.ปัตตานี	๑๔๐.๒	๖๑.๑	๗๘.๕	๑๒๖.๕	
จ.ยะลา	๑๒๖.๔	๕๔.๖	๑๐๙.๔	๓๕.๓	
จ.นราธิวาส	๑๕๗.๘	๑๐๒.๓	๒๔๘.๒	๑๕๕.๘	
จ.ระนอง	-	-	๓.๖	๑๒.๑	
จ.พังงา	-	๐.๒	๒.๐	-	
จ.กระบี่	๐.๘	-	๒.๔	๑.๒	
จ.ภูเก็ต	-	-	๕.๘	๐.๒	
จ.ตรัง	๒๗.๙	๕.๖	๑๔.๓	๒๐.๘	
จ.สตูล	๑๘.๐	๖.๔	๔.๑	-	

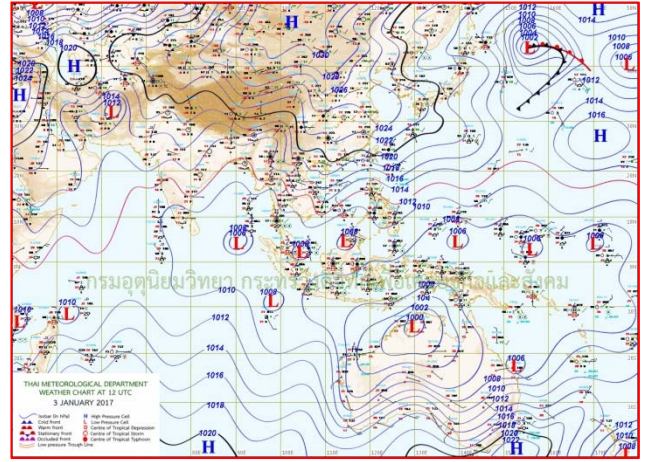


แผนที่อากาศ



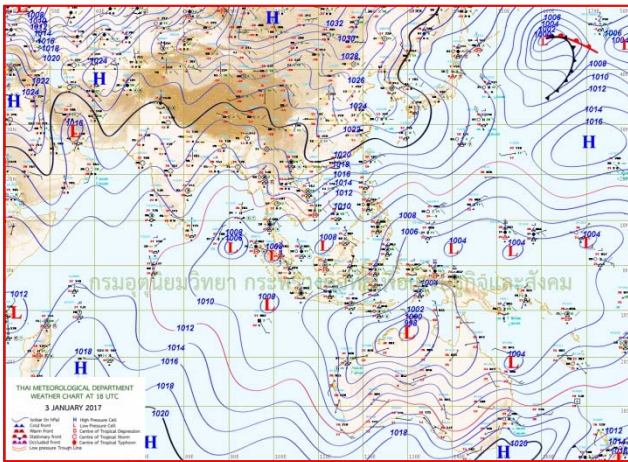
๒๙ ธ.ค.๕๙ เวลา ๐๓:๐๐ น.

๑



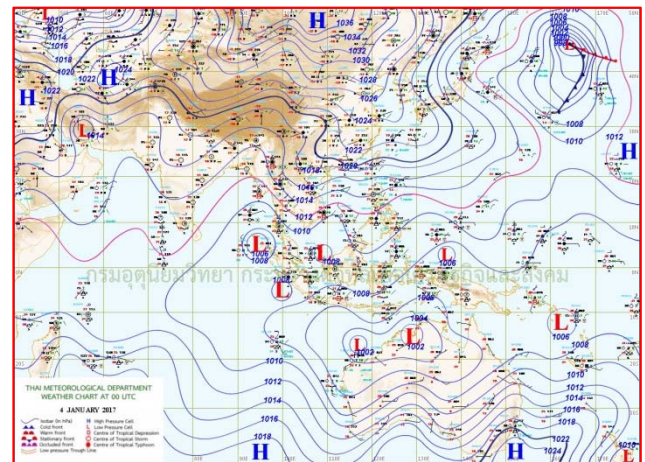
๒๙ ธ.ค.๕๙ เวลา ๑๙:๐๐ น.

๒



๓๐ ธ.ค.๕๙ เวลา ๑๖:๐๐ น.

๓





๓๐.ธ.ค ๕๙ เวลา ๗:๐๐ น.

๔

รายงานปริมาณน้ำฝนจากกรมอุตุนิยมวิทยา

วันที่ 4 มกราคม 2560

รายงานฝน เวลา 07.00 น.ของวันที่ 3 มกราคม 2560

สถานีอุตุนิยมวิทยา					ปริมาณน้ำฝน24 ชม.(mm)	ปริมาณน้ำฝนสะสม(mm.)								
ภาคเหนือ					สูงสุด ของประเทศ	179.4	5,883.8	ภาคใต้ฝั่งตะวันออก						
สถานีอุตุนิยมวิทยา	ปริมาณน้ำฝน24 ชม.(mm)	ปริมาณน้ำฝนสะสม(mm.)	ปริมาณฝนม.ค.(mm.)	สถานะฝนสะสมปัจจุบันเทียบกับค่าเฉลี่ย 30 ปี	สูงสุด ของภาคเหนือ	15.3	1,875.7	สถานีอุตุนิยมวิทยา	ปริมาณน้ำฝน24 ชม.(mm)	ปริมาณน้ำฝนสะสม(mm.)	ปริมาณฝนม.ค.(mm.)	สถานะฝนสะสมปัจจุบันเทียบกับค่าเฉลี่ย 30 ปี		
					สูงสุด ของภาคกลาง	-	2,086.8							
แม่ฮ่องสอน	8.2	1,119.8	6.4	สูงกว่า	สูงสุด ของภาคตะวันออกเฉียงเหนือ	-	2,381.3	เพชรบุรี	ไม่มีฝน	1,133.0	11.4	สูงกว่า		
ดอยอ่างขาง	1.8	1,689.2	***	***	สูงสุด ของภาคใต้ฝั่งตะวันออก	179.4	2,700.7	หนองพลับ สกษ.	ไม่มีฝน	1,095.1	6.9	สูงกว่า		
เชียงใหม่	15.3	1,875.7	7.5	สูงกว่า	สูงสุด ของภาคใต้ฝั่งตะวันตก	20.8	5,883.8	หัวหิน	ไม่มีฝน	832.6	11.8	สูงกว่า		
เชียงใหม่ สกษ.	-	1,478.0	9.9	สูงกว่า	ภาคตะวันออกเฉียงเหนือ			ประจวบคีรีขันธ์	-	1,154.0	24.4	สูงกว่า		
ทุ่งช้าง	0.8	1,487.2	22.5	สูงกว่า	สถานีอุตุนิยมวิทยา	ปริมาณน้ำฝน24 ชม.(mm)	ปริมาณน้ำฝนสะสม(mm.)	ปริมาณฝนม.ค.(mm.)	สถานะฝนสะสมปัจจุบันเทียบกับค่าเฉลี่ย 30 ปี	ชุมพร	25.8	1,762.4	59.4	สูงกว่า
พะเยา	-	1,080.0	5.7	สูงกว่า						สวี สกษ.	74.8	1,726.0	82.3	สูงกว่า
หัวฝาง	ฝนเล็กน้อย	1,697.9	7.0	สูงกว่า	เลย สกษ.	ไม่มีฝน	1,239.3	5.4	สูงกว่า	เกาะสมุย	30.0	1,770.5	86.2	สูงกว่า
เด่น	ไม่มีฝน	1,159.3	6.2	สูงกว่า	หนองคาย	-	2,028.8	8.3	สูงกว่า	นครศรีธรรมราช	179.4	2,417.4	145.4	สูงกว่า
แม่สะเรียง	0.8	982.3	1.5	สูงกว่า	เลย	ไม่มีฝน	1,406.7	6.2	สูงกว่า	นครศรีธรรมราช สกษ.	57.0	2,700.7	103.0	สูงกว่า
แม่ใจ สกษ.	-	-	3.0	ต่ำกว่า	อุดรธานี	ไม่มีฝน	1,471.1	6.3	สูงกว่า	สุราษฎร์ธานี สกษ.	83.3	1,785.0	144.2	สูงกว่า
เชียงใหม่	ฝนเล็กน้อย	1,179.3	4.2	สูงกว่า	สกลนคร สกษ.	ไม่มีฝน	1,391.7	5.4	สูงกว่า	พระแสง สอท.	19.5	1,940.7	43.8	สูงกว่า
ลำปาง	-	1,105.5	2.8	สูงกว่า	สกลนคร	ไม่มีฝน	1,345.7	4.7	สูงกว่า	ฉวาง	68.3	2,378.0	38.4	สูงกว่า
ลำปาง สกษ.	ไม่มีฝน	1,313.2	2.8	สูงกว่า	นครพนม	ไม่มีฝน	2,381.3	3.0	สูงกว่า	พิทลุง สกษ.	152.1	2,160.2	58.4	สูงกว่า
แพร่	ไม่มีฝน	1,394.3	5.8	สูงกว่า	นครพนม สกษ.	ไม่มีฝน	1,669.3	2.0	สูงกว่า	สงขลา	30.2	2,160.4	74.8	สูงกว่า
น่าน	ไม่มีฝน	1,412.4	4.4	สูงกว่า	หนองบัวลำภู	ไม่มีฝน	1,537.8	***	***	หาดใหญ่	0.4	1,298.4	53.8	สูงกว่า
น่าน สกษ.	ไม่มีฝน	1,387.1	5.1	สูงกว่า	ขอนแก่น	ไม่มีฝน	1,367.4	4.0	สูงกว่า	ดอนขันธ์ สกษ.	11.0	1,949.9	100.9	สูงกว่า
ลำปาง สกษ.	ไม่มีฝน	1,156.4	0.7	สูงกว่า	มหาสารคาม	ไม่มีฝน	1,729.8	3.5	สูงกว่า	สะเดา	2.3	1,207.7	82.9	สูงกว่า
อุดรดิตถ์	ไม่มีฝน	1,358.0	5.5	สูงกว่า	มุกดาหาร	ไม่มีฝน	1,307.1	3.7	สูงกว่า	ปัตตานี	45.2	1,679.9	50.9	สูงกว่า
สุโขทัย	ไม่มีฝน	1,272.4	11.7	สูงกว่า	ท่าพระ สกษ.	ไม่มีฝน	1,320.1	8.5	สูงกว่า	ยะลา สกษ.	35.3	1,756.9	***	***
ศรีสำโรง สกษ.	ไม่มีฝน	1,390.9	7.6	สูงกว่า	กาฬสินธุ์	ไม่มีฝน	1,462.3	3.4	สูงกว่า	นราธิวาส	155.8	2,528.4	101.6	สูงกว่า
นลัมสีก	ไม่มีฝน	1,086.3	4.8	สูงกว่า	ชัยภูมิ	ไม่มีฝน	1,272.5	4.5	สูงกว่า	ภาคใต้ฝั่งตะวันตก				
แม่สอด	ไม่มีฝน	1,187.3	1.7	สูงกว่า	ร้อยเอ็ด สกษ.	ไม่มีฝน	1,549.4	4.5	สูงกว่า	สถานีอุตุนิยมวิทยา	ปริมาณน้ำฝน24 ชม.(mm)	ปริมาณน้ำฝนสะสม(mm.)	ปริมาณฝนม.ค.(mm.)	สถานะฝนสะสมปัจจุบันเทียบกับค่าเฉลี่ย 30 ปี
ตาก	ไม่มีฝน	1,150.5	2.1	สูงกว่า	ร้อยเอ็ด	ไม่มีฝน	1,487.4	3.6	สูงกว่า					
เขื่อนภูมิพล	ไม่มีฝน	1,122.3	2.8	สูงกว่า	อุบลราชธานี (ศูนย์)	ไม่มีฝน	1,905.7	2.0	สูงกว่า	ระนอง	12.1	4,924.90	18.60	สูงกว่า
พันนาโลก	ไม่มีฝน	1,380.6	3.9	สูงกว่า	อุบลราชธานี สกษ.	ไม่มีฝน	1,631.9	0.7	สูงกว่า	ตะกั่วป่า	-	5,883.80	33.40	สูงกว่า
เพชรบูรณ์	-	1,040.6	5.6	สูงกว่า	ศรีสะเกษ	ไม่มีฝน	1,346.4	2.4	สูงกว่า	กระบี่	1.2	2,347.20	32.00	สูงกว่า
กำแพงเพชร	ไม่มีฝน	1,168.8	2.3	สูงกว่า	ท่าตูม	ไม่มีฝน	1,361.2	5.1	สูงกว่า	ภูเก็ต	0.2	2,552.10	30.30	สูงกว่า
อุ้มผาง	ไม่มีฝน	1,385.8	6.8	สูงกว่า	นครราชสีมา	-	1,222.6	8.2	สูงกว่า	ภูเก็ต (ศูนย์)	ไม่มีฝน	3,906.70	36.20	สูงกว่า
พิจิตร สกษ.	0.1	1,170.2	7.5	สูงกว่า	สุรินทร์	ไม่มีฝน	1,406.2	5.6	สูงกว่า	เกาะลันตา	0.2	2,589.40	14.90	สูงกว่า
ดอนเมฆเซอร์ สกษ.	ไม่มีฝน	1,632.5	6.7	สูงกว่า	สุรินทร์ สกษ.	-	1,360.7	4.2	สูงกว่า	ตรัง	20.8	2,629.10	32.50	สูงกว่า
วิเชียรบุรี	ไม่มีฝน	1,085.6	7.7	สูงกว่า	ไซคชัย	ไม่มีฝน	1,003.6	4.0	สูงกว่า	สตูล	ไม่มีฝน	1,903.90	21.20	สูงกว่า
ภาคกลาง					ปากช่อง สกษ.	ไม่มีฝน	764.5	8.5	สูงกว่า	สรุปปริมาณฝนมาก		สถานีอุตุนิยมวิทยา	ปริมาณน้ำฝน24 ชม.(mm)	ปริมาณน้ำฝนสะสม(mm.)
สถานีอุตุนิยมวิทยา	ปริมาณน้ำฝน24 ชม.(mm)	ปริมาณน้ำฝนสะสม(mm.)	ปริมาณฝนม.ค.(mm.)	สถานะฝนสะสมปัจจุบันเทียบกับค่าเฉลี่ย 30 ปี	นางรอง	ไม่มีฝน	1,299.0	4.7	สูงกว่า	1	นครศรีธรรมราช	179.4	266.8	
นครสวรรค์	ไม่มีฝน	1,538.8	4.3	สูงกว่า	บุรีรัมย์	-	1,361.7	8.4	สูงกว่า	2	นราธิวาส	155.8	314.5	
ตากฟ้า สกษ.	ไม่มีฝน	1,300.3	5.5	สูงกว่า	ภาคตะวันออก				3	พิทลุง สกษ.	152.1	250.2		
ชัยนาท สกษ.	ไม่มีฝน	1,246.3	5.2	สูงกว่า	สถานีอุตุนิยมวิทยา	ปริมาณน้ำฝน24 ชม.(mm)	ปริมาณน้ำฝนสะสม(mm.)	ปริมาณฝนม.ค.(mm.)	สถานะฝนสะสมปัจจุบันเทียบกับค่าเฉลี่ย 30 ปี	4	สุราษฎร์ธานี สกษ.	83.3	139.0	
อุทัยธานี	ไม่มีฝน	1,068.9	2.4	สูงกว่า	นครนายก	ฝนเล็กน้อย	3,106.8	***	***	5	สวี สกษ.	74.8	75.2	
พระนครศรีอยุธยา	ไม่มีฝน	1,029.1	***	***	ปราจีนบุรี	ไม่มีฝน	1,726.9	7.7	สูงกว่า	ปริมาณฝนสูงสุด	นครศรีธรรมราช	179.4	2,417.4	
บัวชุม	ไม่มีฝน	1,140.1	6.7	สูงกว่า	กบินทร์บุรี	ไม่มีฝน	1,704.3	9.0	สูงกว่า	ฝนสะสมสูงสุด	ตะกั่วป่า	-	5,883.8	
ปทุมธานี สกษ.	ไม่มีฝน	1,027.5	4.2	สูงกว่า	สระแก้ว	ฝนเล็กน้อย	1,451.4	9.9	สูงกว่า	 ศูนย์ข้อมูลกักเก็บน้ำ กรมทรัพยากรน้ำ				
สมุทรปราการ สกษ.	ไม่มีฝน	2,060.9	***	***	ฉะเชิงเทรา	ไม่มีฝน	1,319.3	3.0	สูงกว่า	 ศูนย์เมฆขลา				
ทองผาภูมิ	ไม่มีฝน	1,341.0	5.4	สูงกว่า	ชลบุรี	ไม่มีฝน	1,463.2	9.9	สูงกว่า					
สุพรรณบุรี	ไม่มีฝน	1,090.9	3.7	สูงกว่า	เกาะสีชัง	-	1,038.1	10.9	สูงกว่า					
ลพบุรี	ไม่มีฝน	1,140.2	5.7	สูงกว่า	ทันทิมา	ฝนเล็กน้อย	1,375.0	15.6	สูงกว่า					
อุทลอง สกษ.	ไม่มีฝน	851.0	5.3	สูงกว่า	อุรุพงษ์	ไม่มีฝน	985.8	5.4	สูงกว่า					
สนามบินสุวรรณภูมิ	ไม่มีฝน	879.7	11.3	สูงกว่า	แหลมฉบัง	-	114.1	20.9	สูงกว่า					
สมุทรสงคราม	ไม่มีฝน	592.3	***	***	สัตหีบ	ไม่มีฝน	1,464.0	25.6	สูงกว่า					
กาญจนบุรี	ไม่มีฝน	1,194.8	3.3	สูงกว่า	ระยอง	ไม่มีฝน	1,308.5	20.7	สูงกว่า					
นครปฐม	ไม่มีฝน	790.6	4.5	สูงกว่า	หัวไผ่ สกษ.	ไม่มีฝน	1,657.5	25.9	สูงกว่า					
กรุงเทพฯ บางนา สกษ.	ไม่มีฝน	2,086.8	11.9	สูงกว่า	จันทบุรี	ไม่มีฝน	3,449.4	18.7	สูงกว่า					
กรุงเทพฯ ท่าเรือคลองเตย	-	1,997.2	23.9	สูงกว่า	พัลวัน สกษ.	-	3,606.1	31.8	สูงกว่า					
กรุงเทพฯ หนองจอก	ไม่มีฝน	1,998.5	13.3	สูงกว่า	ตราด	ไม่มีฝน	5,734.8	37.2	สูงกว่า					
สนามบินดอนเมือง	ฝนเล็กน้อย	1,680.9	11.4	สูงกว่า										
ปาร์ก	ไม่มีฝน	1,344.9	10.0	สูงกว่า										
ราชบุรี	ไม่มีฝน	1,242.9	3.0	สูงกว่า										

สัญลักษณ์ ***ไม่มีข้อมูล - ยังไม่ได้รับรายงาน/ไม่มีข้อมูล/ไม่มีฝน

หมายเหตุ ใ้รับรายงานเพิ่มเติมโดยการบันทึกของเจ้าหน้าที่เป็นรายวัน ณ เวลา 07:00 น.

ปริมาณฝนสูงสุดรายนี้เท่ากับ 255.0 มม. ที่ อ.ศรีนครินทร์ จ.พิทลุง

รายงานสรุปสภาพน้ำในอ่างเก็บน้ำขนาดใหญ่และขนาดกลาง

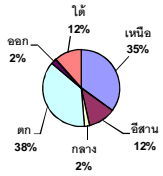
รายงานสถานการณ์ ณ วันที่ 4 มกราคม 2560

ปริมาณน้ำในอ่างที่ใช้การได้ในสัปดาห์นี้ + มากกว่า / - น้อยกว่า / สัปดาห์ก่อน **355.83** ล้าน ลบ.ม.

สถานการณ์ปริมาณน้ำในอ่างเก็บน้ำที่ใช้ในทุกกิจกรรมทั่วประเทศ มากกว่าปริมาณน้ำที่ไหลเข้าอ่าง เนื่องด้วยกับสัปดาห์ที่ผ่านมา ครัวเรือนอย่างระมัดระวัง

% ปริมาณน้ำรวมแต่ละภาคปัจจุบัน

ปริมาณน้ำรวมทั้งประเทศ 70,921 ล้านลบ.ม.(100%)



เปรียบเทียบปริมาณน้ำรวมทั่วประเทศ ปัจจุบัน

วันที่ 4 มกราคม 2560 ปริมาณน้ำ 60 และ ปี 59

49,166 ล้าน ลบ.ม. หรือ เท่ากับ

69%

วันที่ 4 มกราคม 2559 เท่ากับ

39,687 ล้าน ลบ.ม. หรือ เท่ากับ

56%

ภาค	อ่างเก็บน้ำ	ความจุที่ใช้งาน (ล้าน ม.³)	ปริมาณน้ำที่ใช้งานได้ (ล้าน ม.³)	ใช้การได้จริง (ล้าน ม.³)	ปริมาณน้ำรวมวันที่ 4 มกราคม 2559 (ล้าน ม.³)	%	ปัจจุบัน วันที่ 4 มกราคม 2560				สัปดาห์ก่อน วันที่ 29 ธันวาคม 2559				ปริมาณน้ำ + เพิ่มขึ้น - ลดลง (ล้าน ม.³)	สถานการณ์ในอ่าง	
							ปริมาณน้ำรวม		ปริมาณน้ำใช้การได้จริง		ปริมาณน้ำรวม		ปริมาณน้ำใช้การได้จริง				
							ปริมาณน้ำรวม (ล้าน ม.³)	%	ปริมาณน้ำรวม (ล้าน ม.³)	%	ปริมาณน้ำรวม (ล้าน ม.³)	%	ปริมาณน้ำรวม (ล้าน ม.³)	%			
ภาคเหนือ (7)																	
ภูมิพล (2)	ตาก	13,462	3,800	9,662	4,906	36%	7,001	52%	3,201	24%	7,058	52%	3,258	24%	-57.00	ลดลง	
สิริกิติ์ (2)	อุตรดิตถ์	9,510	2,850	6,660	4,724	50%	7,243	76%	4,393	46%	7,350	77%	4,500	47%	-107.00	ลดลง	
แม่กวด	เชียงใหม่	265	12	253	73	28%	181	68%	169	64%	181	68%	169	64%	-	คงที่	
แม่กวด	เชียงใหม่	263	14	249	31	12%	111	42%	97	37%	114	43%	100	38%	-3.00	ลดลง	
กลุ่ม	ลำปาง	106	3	103	28	26%	98	92%	95	90%	97	92%	94	89%	1.00	เพิ่มขึ้น	
กวางมอซ	ลำปาง	170	6	164	27	16%	162	95%	156	92%	173	102%	167	98%	-11.00	ลดลง	
แควน้อย	พิษณุโลก	939	43	896	382	41%	805	86%	762	81%	832	89%	789	84%	-27.00	ลดลง	
รวมภาคเหนือ		34,85%	24,715	6,728	17,987	10,171	41%	15,601	63%	8,873	36%	15,805	64%	9,077	37%	-204.00	ลดลง
ภาคตะวันออกเฉียงเหนือ (12)																	
ห้วยหลวง	อุดรธานี	136	7	129	34	25%	101	74%	94	69%	102	75%	95	70%	-1.00	ลดลง	
น้ำอูน	สกลนคร	520	45	475	190	37%	254	49%	209	40%	258	50%	213	41%	-4.00	ลดลง	
น้ำพอง (2)	สกลนคร	165	8	157	66	40%	61	37%	53	32%	62	38%	54	33%	-1.00	ลดลง	
จุฬารัตน์ (2)	ชัยภูมิ	164	37	127	84	51%	152	93%	115	70%	156	95%	119	73%	-4.00	ลดลง	
อุบลรัตน์ (2)	ขอนแก่น	2,431	581	1,850	727	30%	2,087	86%	1,506	62%	2,141	88%	1,560	64%	-54.00	ลดลง	
ลำปาว	กาฬสินธุ์	1,980	100	1,880	905	46%	1,078	54%	978	49%	1,101	56%	1,001	51%	-23.00	ลดลง	
ลำดอง	นครราชสีมา	314	22	292	122	39%	117	37%	95	30%	119	38%	97	31%	-2.00	ลดลง	
ลำพระเพลิง	นครราชสีมา	155	1	154	87	56%	70	45%	69	45%	71	46%	70	45%	-1.00	ลดลง	
มูลบน	นครราชสีมา	141	7	134	48	34%	70	50%	63	45%	70	50%	63	45%	-	คงที่	
ลำแซะ	นครราชสีมา	275	7	268	98	36%	127	46%	120	44%	128	47%	121	44%	-1.00	ลดลง	
ลำนางรอง	บุรีรัมย์	121	3	118	66	55%	63	52%	60	50%	63	52%	60	50%	-	คงที่	
สิรินธร (2)	อุบลราชธานี	1,966	831	1,135	1,333	68%	1,578	80%	747	38%	1,593	81%	762	39%	-15.00	ลดลง	
รวมภาคตะวันออกเฉียงเหนือ		11.80%	8,369	1,649	6,720	45%	5,758	69%	4,109	49%	5,865	70%	4,215	50%	-106.00	ลดลง	
ภาคกลาง (3)																	
ป่าสักชลสิทธิ์	ลพบุรี	960	3	957	502	52%	838	87%	835	87%	864	90%	861	90%	-26.00	ลดลง	
ห้วยเสลา	อุทัยธานี	160	17	143	49	31%	161	101%	144	90%	161	101%	144	90%	-	คงที่	
กระเสียว	สุพรรณบุรี	240	40	200	72	30%	239	100%	199	83%	240	100%	200	83%	-1.00	ลดลง	
รวมภาคกลาง		1.92%	1,360	60	1,300	623	46%	1,238	91%	1,178	87%	1,265	93%	1,205	89%	-27.00	ลดลง
ภาคตะวันออก (2)																	
ศรีนครินทร์ (2)	กาญจนบุรี	17,745	10,265	7,480	12,847	72%	13,581	77%	3,316	19%	13,617	77%	3,352	19%	-36.00	ลดลง	
วชิราลงกรณ (2)	กาญจนบุรี	8,860	3,012	5,848	5,141	58%	5,684	64%	2,672	30%	5,735	65%	2,723	31%	-51.00	ลดลง	
รวมภาคตะวันออก		37.51%	26,605	13,277	13,328	17,988	68%	19,265	72%	5,988	23%	19,352	73%	6,075	23%	-87.00	ลดลง
ภาคตะวันออก (6+4)																	
ขุนด่าน	นครนายก	224	5.00	219	160	71%	204	91%	199	89%	212	95%	207	92%	-8.00	ลดลง	
คลองสิียด	ฉะเชิงเทรา	420	30.00	390	186	44%	208	50%	178	42%	220	52%	190	45%	-12.00	ลดลง	
บางพระ (3)	ชลบุรี	117	12.00	105	44	38%	92	79%	80	68%	94	80%	82	70%	-2.00	ลดลง	
หนองปลาไหล (3)	ระยอง	164	13.75	150	159	97%	106	65%	92	56%	108	69%	94	58%	-2.00	ลดลง	
ประแสร์ (3)	ระยอง	295	20.00	275	244	83%	198	67%	178	60%	203	69%	183	62%	-5.00	ลดลง	
มาบประชัน (3)	ระยอง	17	0.72	16	12	70%	10	59%	9	54%	10	60%	9.21	56%	-0.19	ลดลง	
หนองค้อ (3)	ระยอง	21	1.00	20	7	32%	13	59%	12	54%	13	59%	11.66	54%	-0.10	ลดลง	
ฉกกราย (3)	ระยอง	79	3.00	76	64	80%	67	84%	64	81%	68	85%	64.83	82%	-0.74	ลดลง	
คลองใหญ่ (3)	ระยอง	45	3.00	42	31	27	59%	24	52%	27	60%	24.49	54%	-0.79	ลดลง		
นันทนรินทร์	ปราจีนบุรี	295	19.00	276	-	0%	237	80%	218	74%	239	81%	220.00	75%	-2.00	ลดลง	
รวมภาคตะวันออก		2.37%	1,678	107	1,570	907	54%	1,161	69%	1,054	63%	1,194	71%	1,086	65%	-32.83	ลดลง
ภาคใต้ (4)																	
แก่งกระจาน	เพชรบุรี	710	65	645	316	45%	363	51%	298	42%	366	52%	301	42%	-3.00	ลดลง	
ปราณบุรี	ประจวบคีรีขันธ์	391	18	373	124	32%	149	38%	131	34%	152	39%	134	34%	-3.00	ลดลง	
รัชชประภา (2)	สุราษฎร์ธานี	5,639	1,352	4,287	4,755	84%	4,937	88%	3,585	64%	4,933	87%	3,581	64%	4.00	เพิ่มขึ้น	
บางกลาง (2)	ยะลา	1,454	276	1,178	1,043	72%	695	48%	419	29%	592	41%	316	22%	103.00	เพิ่มขึ้น	
รวมภาคใต้		11.55%	8,194	1,711	6,483	6,238	76%	6,144	75%	4,433	54%	6,043	74%	4,332	53%	101.00	เพิ่มขึ้น
รวมทั้งประเทศ		100%(38)	70,921	23,532	47,388	39,687	56%	49,166	69%	25,633	36%	49,523	70%	25,990	37%	-355.83	ลดลง

หมายเหตุ :

- อ่างเก็บน้ำขนาดใหญ่ หมายถึง อ่างเก็บน้ำที่มีความจุตั้งแต่ 100 ล้าน ลบ.ม. ขึ้นไป
- เป็นอ่างเก็บน้ำอยู่ในความรับผิดชอบของการไฟฟ้าฝ่ายผลิตแห่งประเทศไทย(10) นอกนั้นอยู่ในความรับผิดชอบของกรมชลประทาน (28)
- เป็นอ่างเก็บน้ำขนาดกลางที่มีความสำคัญต่อการชลประทานและการประปาฯ ของลุ่มน้ำชายฝั่งทะเลตะวันออก
- ที่มา : กรมชลประทาน และการไฟฟ้าฝ่ายผลิตแห่งประเทศไทย
- จังหวัดที่มีอ่างเก็บน้ำขนาดใหญ่มีจำนวน 26 จังหวัด ไม่มี 50 จังหวัด

รท. นายถียง ระดมเกียรติทองอ่าง



ศูนย์ชลประทาน



ศูนย์ป้องกันภัยพิบัติ กรมทรัพยากรน้ำ

ลำดับของเขื่อนตามความจุ

- ศรีนครินทร์ 2.ภูมิพล 3.สิริกิติ์ 4.วชิราลงกรณ 5.รัชชประภา
- 6.อุบลรัตน์ 7.สิรินธร 8.บางกลาง 9.ลำปาว 10.ป่าสัก

ลำดับของเขื่อนตามปริมาณน้ำใช้การได้

- ภูมิพล 2.ศรีนครินทร์ 3.สิริกิติ์ 4.วชิราลงกรณ 5.รัชชประภา
- 6.ลำปาว 7.อุบลรัตน์ 8.บางกลาง 9.สิรินธร 10.ป่าสัก

เหนือย้งหนาวมีฟ้าคะนอง ใต้ระวังฝนตกหนักน้ำท่วม

กรมอุตุนิยมวิทยา รายงานลักษณะอากาศทั่วไป พยากรณ์อากาศ ๒๔ ชั่วโมงข้างหน้า ประเทศไทยตอนบนยังคงมีอากาศเย็นโดยทั่วไป โดยจะมีฝนฟ้าคะนองบางแห่งในภาคเหนือ ขอให้ประชาชนบริเวณดังกล่าวดูแลสุขภาพเนื่องจากสภาพอากาศที่เปลี่ยนแปลงไว้ด้วย สำหรับภาคใต้มีฝนตกหนักถึงหนักมากบางแห่งส่วนมากบริเวณจังหวัดนราธิวาส ยะลา ปัตตานี สงขลา พัทลุง นครศรีธรรมราช สุราษฎร์ธานี กระบี่ ตรัง และสตูลขอให้ประชาชนระวังอันตรายจากฝนตกหนักไว้ด้วย ส่วนคลื่นลมบริเวณอ่าวไทยมีกำลังแรง โดยมีคลื่นสูง ๒-๔ เมตร ขอให้ประชาชนที่อาศัยบริเวณชายฝั่งภาคใต้ฝั่งตะวันออกระวังอันตรายจากคลื่นลมแรงที่ซัดเข้าหาฝั่ง และชาวเรือเดินเรือด้วยความระมัดระวัง เรือเล็กบริเวณอ่าวไทยควรงดออกจากฝั่งจนถึงวันที่ ๔ มกราคม ๒๕๖๐ ไว้ด้วย และติดตามข่าวพยากรณ์อากาศจากกรมอุตุนิยมวิทยาอย่างใกล้ชิด

พยากรณ์อากาศสำหรับประเทศไทยตั้งแต่เวลา ๐๖:๐๐ วันนี้ ถึง ๐๖:๐๐ วันพรุ่งนี้

ภาคเหนือ อากาศเย็น โดยมีฝนฟ้าคะนอง ร้อยละ ๒๐ ของพื้นที่ ส่วนมากบริเวณจังหวัดแม่ฮ่องสอน เชียงใหม่ เชียงราย ลำพูน ลำปาง และน่าน อุณหภูมิต่ำสุด ๒๐-๒๒ องศาเซลเซียส อุณหภูมิสูงสุด ๒๗-๓๑ องศาเซลเซียส บริเวณยอดดอยอากาศหนาว อุณหภูมิต่ำสุด ๙-๑๓ องศาเซลเซียส ลมตะวันออกเฉียงเหนือ ความเร็ว ๑๐-๒๕ กม./ชม.

ภาคตะวันออกเฉียงเหนือ อากาศเย็น อุณหภูมิจะเปลี่ยนแปลงเล็กน้อย อุณหภูมิต่ำสุด ๑๙-๒๒ องศาเซลเซียส อุณหภูมิสูงสุด ๓๐-๓๓ องศาเซลเซียส บริเวณยอดภูอากาศหนาว อุณหภูมิต่ำสุด ๑๐-๑๔ องศาเซลเซียส ลมตะวันออกเฉียงเหนือ ความเร็ว ๑๕-๓๐ กม./ชม.

ภาคกลาง อากาศเย็น อุณหภูมิจะเปลี่ยนแปลงเล็กน้อย และมีฝนเล็กน้อยบางแห่ง อุณหภูมิต่ำสุด ๒๑-๒๕ องศาเซลเซียส อุณหภูมิสูงสุด ๓๐-๓๓ องศาเซลเซียส ลมตะวันออกเฉียงเหนือ ความเร็ว ๑๕-๓๐ กม./ชม.

ภาคตะวันออก มีเมฆเป็นส่วนมาก กับมีฝนเล็กน้อยบางแห่ง อุณหภูมิต่ำสุด ๒๓-๒๕ องศาเซลเซียส อุณหภูมิสูงสุด ๓๒-๓๔ องศาเซลเซียส ลมตะวันออกเฉียงเหนือ ความเร็ว ๑๕-๓๕ กม./ชม. ทะเลมีคลื่นสูง ๑-๒ เมตร ห่างฝั่งคลื่นสูงประมาณ ๒ เมตร

ภาคใต้ (ฝั่งตะวันออก) มีเมฆมาก กับมีฝนฟ้าคะนอง ร้อยละ ๗๐ ของพื้นที่ กับมีฝนตกหนักถึงหนักมากบางแห่ง บริเวณจังหวัดนราธิวาส ยะลา ปัตตานี สงขลา พัทลุง นครศรีธรรมราช และสุราษฎร์ธานี อุณหภูมิต่ำสุด ๒๓-๒๕ องศาเซลเซียส อุณหภูมิสูงสุด ๒๘-๓๑ องศาเซลเซียส ลมตะวันออกเฉียงเหนือ ความเร็ว ๒๐-๔๕ กม./ชม. ทะเลมีคลื่นสูง ๒-๔ เมตร บริเวณที่มีฝนฟ้าคะนองคลื่นสูงมากกว่า ๔ เมตร

ภาคใต้ (ฝั่งตะวันตก) มีเมฆเป็นส่วนมาก กับมีฝนฟ้าคะนอง ร้อยละ ๖๐ ของพื้นที่ กับมีฝนตกหนักบางแห่ง ส่วนมากบริเวณจังหวัดกระบี่ ตรัง และสตูล อุณหภูมิต่ำสุด ๒๒-๒๕ องศาเซลเซียส อุณหภูมิสูงสุด ๒๗-๓๒ องศาเซลเซียส ลมตะวันออกเฉียงเหนือ ความเร็ว ๑๕-๓๕ กม./ชม. ทะเลมีคลื่นสูง ๑-๒ เมตร ห่างฝั่งคลื่นสูงประมาณ ๒ เมตร

กรุงเทพมหานครและปริมณฑล มีเมฆเป็นส่วนมาก อุณหภูมิต่ำสุด ๒๔-๒๕ องศาเซลเซียส อุณหภูมิสูงสุด ๓๑-๓๒ องศาเซลเซียส ลมตะวันออกเฉียงเหนือ ความเร็ว ๑๕-๓๐ กม./ชม.

น้ำป่าทะลักเมืองคอนสั่งปิดน้ำตก-ย่านการค้าทุ่งสงอ่วม

ฝนถล่มหนักอุทยานเขาหลวงนครศรีฯ ต้องสั่งปิดน้ำตกทุกแห่งบางจุดเริ่มมีดินถล่มจากการอู้น้ำเป็นเวลานาน น้ำป่าหลากทะลักท่วมย่านการค้าเทศบาลเมืองทุ่งสงอ่วม

อุทยานแห่งชาติน้ำตกพรหมโลก อ.พรหมคีรี จ.นครศรีธรรมราช ถูกสั่งปิดเป็นการชั่วคราว หลังน้ำป่าหลากลงมาอย่างต่อเนื่องและรุนแรงในรอบหลายปี โดยมวลน้ำมีระดับความสูงกว่าปกติถึง ๕ เมตร ขณะที่เทือกเขาหลวงซึ่งเป็นต้นของน้ำตกหลายสายฝนยังคงตกอย่างหนัก บางจุดเริ่มมีดินถล่มจากการอู้น้ำเป็นเวลานาน

ด้าน นายวิรัตน์ ทองน้อย หัวหน้าอุทยานแห่งชาติน้ำตกพรหมโลก ระบุว่าขณะนี้อุทยานแห่งชาติเขาหลวงได้สั่งปิดชั่วคราวในทุกน้ำตกรอบเขาหลวงแล้วเนื่องจากเกรงอันตรายกับนักท่องเที่ยว และบริเวณน้ำตกพรหมโลกฝนตกต่อเนื่องมาตลอด ๓ วัน จนถึงขณะนี้ น้ำป่าปริมาณมหาศาลหลากอย่างหนักได้แจ้งเตือนไปยังพื้นที่ราบและที่ลุ่มต่ำให้ระมัดระวังภาวะน้ำท่วมฉับพลัน และเร่งอพยพสิ่งของสัตว์เลี้ยงขึ้นที่สูง ขณะเดียวกันยังเกิดภาวะดินถล่มในบางจุดเนื่องเจ้าหน้าที่กำลังเฝ้าระวังเนื่องจากเกรงว่าจะขยายวงกว้างมากขึ้น

นอกจากนี้ยังได้เกิดเหตุน้ำป่าจากเขาพระสุเมรุ หรือเขาเหเมน ในพื้นที่รอยต่อระหว่าง อ.ทุ่งสง, นาบอน และ ช้างกลาง หลากลงมาอย่างต่อเนื่อง จนเข้าท่วมพื้นที่ย่านการค้าในเขตเทศบาลเมืองทุ่งสง โดยผู้ประกอบการต้องเร่งปิดร้าน และขนย้ายทรัพย์สินขึ้นที่สูงอย่างเร่งด่วนเนื่องจากเป็นการไหลหลากและเข้าท่วมอย่างฉับพลัน ขณะที่เจ้าหน้าที่ได้พยายาม เข้าช่วยเหลือ ถนนหลายสายไม่สามารถใช้การได้เนื่องจากมีระดับน้ำท่วมสูง และยังมีรายงานว่าหลายตำบลในเขตอ.ทุ่งสง กำลังได้รับผลกระทบจากน้ำป่าที่กำลังหลากเข้าท่วมและเพิ่มระดับสูงอย่างต่อเนื่อง (ไอ เอ็น เอ็น)

มวลน้ำมาเร็วล้อมตัวเมืองตรัง ถนนสายตรัง พัทลุง เป็นอัมพาต-

มวลน้ำล้อมเมืองตรังมาเร็วกว่ารอบแรก คาดอีก พัทลุงเป็น-สายตรัง.ถ...วันจะทะลักเข้าตัวเมือง ๓'อัมพาต' ประชาชนสอบถามเส้นทางรถผ่านไม่ได้ แนะนำเส้นทางเลี่ยงเพื่อความปลอดภัย ส่วนพื้นที่ อ.รัชฎา ไหลเข้าท่วมสถานที่ราชการ. แล้วหลายแห่ง

พร้อมสายตรวจ ๒๐ ทินกร ศุภศรี ปฏิบัติหน้าที่ร้อยเวร.อ.ต.ตรัง ร.นาโยง จ.ปรีชา ศรีเมือง หัวหน้าจจร สภ.อ.ต. รยนต์ สำรวจเส้นทางน้ำท่วมเขตติดต่อ อ.นา.พัทลุง พบว่า มีน้ำท่วมถนนเพชรเกษม ช่วงเขตติดต่อ อ.เมืองตรัง ถึงเขตรอยต่อ จ. นาโยงเหนือ จุดที่ลึกที่สุด.เมืองตรัง ตั้งแต่ห้วยสะพานเขตติดต่อถึงหน้าสถานีตำรวจภูธรนาโยง ระดับน้ำหน้าเทศบาล ต.อ-โยง รดเล็กไม่สามารถวิ่งผ่านได้ และ .ชม ๖๐ ประมาณถนนช่วงหน้าวัดจอมไตรถึงสามแยกบ้านหนองยวน ทั้งฝั่งซ้ายฝั่งขวา ระดับน้ำ- รดเล็กยังไม่สามารถผ่านไปมาได้ .ชม ๕๐ ลึกที่สุดประมาณ

ขณะเดียวกัน ทาง สภ.พัทลุง ตรังบริเวณสี่แยกท่าปาบ ม-เมืองตรัง ได้ประกาศปิดการจราจร บนถนนสายตรัง.๗ ตเมืองตรัง ก่อนที่จะเข้าตล.นาโยงใต้ อ.ตนาโยง เนื่องจากน้ำท่วมถนนหน้าเทศบาล ต.ค.ม ๔ นาโยง ตั้งแต่ช่วงกลางดึกคืนวันที่.๖๐ เวลา ๐๐.เมืองตรัง โดยประชาสัมพันธ์ให้ประชาชนที่จะมาจากตัวเมืองตรังไปพัทลุง ให้ใช้เส้นทางแยกท่าปาบ.ที่ผ่านมา สภ.น ๓๐ เลี้ยวขวาไปทางแยกนาบินหลา แล้วให้เลี้ยวซ้ายไปออกถนนสายแยกนาปด เนื่องจากเส้นทางแยกท่าปาบไปตลตนาโยงปิดถนนแล้ว เนื่องจากมีมวลน้ำท่วมถนนและไหลแรงเพิ่มขึ้นเรื่อยๆ ขณะนี้ยังมีฝนตกลงมาไม่ขาดสาย จึงขอแจ้งเตือนไปยังครอบครัวที่มีน้ำท่วม สูงอยู่แล้วอาจมีน้ำหนุนเพิ่มขึ้นไปอีก ส่วนบริเวณไหนที่เสี่ยงน้ำท่วม โปรดระมัดระวังน้ำท่วมฉับพลันด้วย

ด้าน นายศิริพัฒ พัฒกุล ผู้ว่าราชการจังหวัดตรัง นายันธวัช เจริญวรรณ นายอำเภอเมืองตรัง เจ้าหน้าที่ทหาร ร.๑๕ พัน นาโยงใต้ รุดลงพื้นที่สำรวจปริมาณน้ำและพื้นที่น้ำ.ลุ่มรา พร้อมผู้นำท้องถิ่นฝ่ายปกครอง อบต.ค่ายพระยารัชฎานุประดิษฐ์ฯ ต ๔ ท่วมบริเวณสี่แยกท่าปาบ เบื้องต้น นายศิริพัฒสั่งการให้นายอำเภอเมืองตรังชุดลอกขยะที่ทับถมปิดเส้นทางน้ำได้สะพาน เพื่อให้ กระแสน้ำไหลผ่านได้สะดวกมากยิ่งขึ้น เพื่อลดระดับน้ำที่เอ่อท่วมสูงตรงสี่แยกท่าปาบ ทั้งนี้จากรายงานสถานการณ์น้ำท่วมล่าสุด ตอนนี้มีมวลน้ำจาก นครศรีฯ.ทุ่งสง จ.รรมราชไหลลงมาเร็วกว่าครั้งที่แล้ว เมื่อวันที่ เดือนที่ผ่านมา และเข้าวันนี้เข้า ๑ ในรอบ.ค.๖ ๓ รัชฎา แล้ว ส่งผลให้ถนนเส้นทางสายหลักหน้าโรงพยาบาลรัชฎา ที่ว่าการอำเภอ และสถานที่ราชการอีกหลายแห่ง .ท่วมพื้นที่ อ วันวันไหลทะ ๓ มวลน้ำกำลังอ้อมล้อมตัวเมืองตรัง คาดอีกลักเข้าตัวเมืองตรังตามอีกรอบเดิม ซึ่งบางพื้นที่น้ำยังคงแห้งไม่หมด และ บ้านเรือนหลายหลังยังซ่อมแซมไม่ทันเสร็จ (ไทยรัฐ)

ฝนถล่มพัทลุงต่อเนื่องทำน้ำป่าไหลหลาก-ดินสไลด์

ฝนที่ตกหนักใน จ.พัทลุง โดยเฉพาะพื้นที่ อ.กงหรา ศรีนครินทร์ ศรีบรรพต และ อ.เมือง ส่งผลให้เกิดน้ำป่าไหลหลาก จากเทือกเขาบรรทัด เข้าท่วมบ้านเรือนประชาชน หน่วยงานราชการ และถนนสายเพชรเกษม พัทลุง -ตรัง และถนนสายรอง ระหว่าง อำเภอ เส้นทางระหว่างตำบล เป็นระลอก โดยเฉพาะในพื้นที่ของ อ.ศรีนครินทร์ น้ำไหลบ่าจากเทือกเขาเข้าท่วมหนักที่สุด โดยที่เส้นทางระหว่างหมู่บ้าน เส้นทาง บ้านหน้าเกาะ กับบ้านวง อ.ศรีนครินทร์ ระดับน้ำสูงกว่า ๒ เมตร ทำให้ชาวบ้าน หลายครอบครัวต้องอยู่เหมือนติดเกาะ ไม่สามารถออกมาด้านนอกได้ และปริมาณน้ำยังเพิ่มขึ้นต่อเนื่อง

ขณะที่เจ้าหน้าที่ตำรวจตระเวนชายแดนที่ ๔๓๔ พัทลุง และเจ้าหน้าที่กองพันทหารช่างที่ ๔๐๒ เข้าให้การช่วยเหลือ แต่ไม่สามารถข้ามไปอีกฝั่งได้ เนื่องจากน้ำป่าไหลแรงเป็นทางยาวกว่า ๔๐๐ เมตร นอกจากนี้ ยังเกิดดินสไลด์หลายจุดบนเส้นทาง เขาพับผ้า หรือเส้นทางเพชรเกษมพัทลุง - ตรัง ซึ่งล่าสุดพบมีต้นไม้ล้ม และดินไหลลงมาด้านล่างปิดทับเส้นทาง ทางเจ้าหน้าที่ทหาร และตำรวจตระเวนชายแดน ต้องเดินทางไปเฝ้าระวัง และคอยแจ้งเตือนประชาชน ที่ใช้เส้นทางดังกล่าวแล้ว (ไอ เอ็น เอ็น)

ฝนถล่มสงขลาน้ำป่าหลากสะพานถนน-หมู่บ้านถูกตัดขาด

ฝนถล่มสงขลา ยังน่าหวง น้ำป่าไหลหลาก เอ่อล้นเข้าท่วมตัวเมืองหาดใหญ่สูงกว่า ๓๐ ซม. สะพานถนนและหมู่บ้านถูกตัดขาด

ที่ จ.สงขลา เกิดฝนตกต่อเนื่องในหลายพื้นที่ ส่งผลให้น้ำป่าไหลหลากเอ่อล้นเข้าท่วมบริเวณตัวเมืองอีกหลายจุด กินพื้นที่เป็นบริเวณกว้างระดับน้ำสูงกว่า ๓๐ เซนติเมตร โดยที่บริเวณตลาดทุ่งลุง และถนนสายกาญจนวนิช ฝั่งเข้าและขาออกตัวเมืองหาดใหญ่ พบมีน้ำท่วมผิวทางจราจร ๒ ฝั่ง เจ้าหน้าที่ต้องปิดกั้นและใช้เลนฝั่งถนนขาเข้าวิ่งสัญจรไปมาชั่วคราว รถเล็กต้องใช้ความระมัดระวัง เนื่องระดับน้ำยังเพิ่มสูงขึ้นเรื่อยและยังมีฝนตกลงมาอยู่

นอกจากนี้ น้ำปายังเอ่อล้นท่วมหมู่บ้าน โดยเฉพาะหมู่บ้านควนขี้แรด และหมู่บ้านปากเต หมู่ ๔ ต.พะตง อ.หาดใหญ่ ที่ล่าสุดเกิดน้ำป่าไหลทะลักเอ่อล้นท่วมบ้านเรือนประชาชนทั้งสองหมู่บ้านนับสิบหลังคาเรือน สะพานและถนนเข้าหมู่บ้านถูกน้ำท่วมตัดขาดจากโลกภายนอก (ไอ เอ็น เอ็น)

ทม.ปัตตานี จับตาฝ้าระวังประตู่ระบายน้ำ ล่าสุดไหลป่าเข้าท่วมแล้วใน ๑๒ อำเภอ

สถานการณ์อุทกภัยใน จ.ปัตตานี ล่าสุด กระทบแล้ว ๑๒ อำเภอ เจ้าหน้าที่เร่งสำรวจความเสียหาย ขณะที่ ทม.ปัตตานี จับตาฝ้าระวังประตู่ระบายน้ำ หากเกิดน้ำท่วมเพิ่มมากขึ้นจะได้เร่งเปิดเครื่องสูบน้ำออกทันที

หลังจากที่เกิดฝนตกหนักต่อเนื่องหลายวัน ทำให้เกิดน้ำท่วมขังบ้านเรือนราษฎร โดยกระจายวงกว้างครอบคลุมทั้ง ๑๒ อำเภอแล้ว ตั้งแต่เมื่อคืนที่ผ่านมา โดยอำเภอที่ได้รับผลกระทบมากที่สุด คือ อ.หนองจิก อ.โคกโพธิ์ อ.สายบุรี อ.กะพ้อ อ.มายอ และ อ.ทุ่งยางแดง แต่ยังไม่มียางานความเสียหายในชีวิต และทรัพย์สิน ในส่วนของระดับน้ำในแม่น้ำปัตตานี ยังอยู่ในสถานการณ์ปกติ และลดลงเข้านี้ประมาณ ๒๐ เซนติเมตร ส่วนท้องฟ้าเริ่มเปิด มีฝนตกเบาบาง

นายพิทักษ์ ก่อเกียรติพิทักษ์ นายกเทศมนตรีเทศบาลเมืองปัตตานี เปิดเผยว่า ขณะนี้ระดับน้ำในแม่น้ำปัตตานี ยังอยู่ในสภาพปกติ ไม่ได้ส่งผลกระทบต่อพื้นที่เขตเมืองแต่อย่างใด แต่เพื่อเป็นการฝ้าระวัง ทางเทศบาลเมืองปัตตานี ได้จัดส่งเจ้าหน้าที่คอยฝ้าระวังตรงประตู่ระบายน้ำ ถ้าหากเกิดฝนตกหนัก มีน้ำท่วมขังมากในคูระบายน้ำ เทศบาลเมืองปัตตานี จะเปิดเครื่องสูบน้ำระบายน้ำออกทันที จึงขอให้พี่น้องประชาชนในเขตเทศบาลเมืองปัตตานี อย่าได้วิตกกังวลว่าน้ำอาจจะท่วมบ้านเรือนของพี่น้องประชาชน เพราะขณะนี้ยังไม่ได้อยู่ในขั้นวิกฤต และถ้าหากมีความจำเป็น หรือจะเกิดอันตรายต่อทรัพย์สินของประชาชน ในเขตเทศบาลเมืองปัตตานี จะได้มีการแจ้งเตือนให้ทราบต่อไป

ทางด้านสำนักงานป้องกันและบรรเทาสาธารณภัย จ.ปัตตานี ได้สรุปสถานการณ์อุทกภัย วันนี้ มีรายงานพื้นที่ที่ได้รับผลกระทบแล้ว ๑๒ อำเภอ ซึ่งอยู่ระหว่างการสำรวจความเสียหาย จากเมื่อวานนี้มีเพียง ๖ อำเภอ คือ อ.โคกโพธิ์ อ.ยะรัง อ.กะพ้อ อ.หนองจิก อ.สายบุรี และ อ.กะพ้อ มีจำนวน ๓๖ ตำบล ๑๑๓ หมู่บ้าน ราษฎรได้รับความเดือดร้อน ๓,๖๑๐ ครัวเรือน ๗,๘๙๒ คน ซึ่งทางสำนักงานป้องกันและบรรเทาสาธารณภัย จ.ปัตตานี ได้ให้ความช่วยเหลือผู้ประสบภัยเบื้องต้น โดยการแจกถุงยังชีพ จำนวน ๒,๕๐๐ ชุด แก่ครัวเรือนผู้ประสบอุทกภัย (ไทยรัฐ)

ฝนกระหน่ำยะลาน้ำท่วม ๓ อ.กระทบปชช.๔ พันคน

ฝนกระหน่ำยะลา ส่งผลให้มีน้ำท่วมขังในหลายพื้นที่เกิดน้ำท่วมใน ๓ อำเภอ ประชาชนเดือดร้อนกว่า ๔,๐๐๐ คน เร่งระบายน้ำออกจากบึงแบะมาะ

จากสถานการณ์ที่เกิดฝนตกหนักอย่างต่อเนื่องในพื้นที่จังหวัดยะลา ส่งผลให้มีน้ำท่วมขังในหลายพื้นที่ของจังหวัดยะลา โดยเฉพาะที่ตำบล ริมแม่น้ำปัตตานี และแม่น้ำสายบุรี ซึ่งปริมาณน้ำในแม่น้ำทั้งสอง เอ่อล้นตลิ่งเข้าท่วมพื้นที่ริมฝั่ง สวนยางสวนผลไม้ รวมทั้งบ้านเรือนประชาชนที่อยู่ใกล้เคียง ได้รับความเดือดร้อนจำนวนหลายครัวเรือนโดยจังหวัดยะลามีพื้นที่ประสบภัยน้ำท่วมใน ๓ อำเภอ ๑๗ ตำบล ๔๕ หมู่บ้าน ราษฎรได้รับความเดือดร้อน ๙๙๘ ครัวเรือน หรือประมาณ ๔,๐๐๐ คน ประกอบด้วย อ.เมืองยะลา อ.รามัน และ อ.ยะหา ส่วนพื้นที่เขตเทศบาลนครยะลา ล่าสุด ยังไม่มีรายงานน้ำท่วมขังในพื้นที่แต่อย่างใด ขณะที่เทศบาลนครยะลา เร่งระบายน้ำออกจากบึงแบะมาะ ป้องกันน้ำท่วมในเขตเทศบาล (ไอ เอ็น เอ็น)

ฝนถล่มนราฯ ๑๒ อ.อ่วม ผวจ.มอบถุงยังชีพช่วย

เกิดฝนถล่มนราธิวาส ๑๒ อำเภออ่วม กระทบประชาชนกว่า ๕๐,๐๐๐ คน ผวจ. ลงพื้นที่มอบถุงยังชีพช่วย
กำชับเฝ้าระวังต่อเนื่อง

จากสภาวะฝนที่ตกหนักอย่างต่อเนื่อง ในพื้นที่ จ.นราธิวาส ล่าสุด ทำให้เกิดสถานการณ์อุทกภัยและวาตภัย ในพื้นที่
๑๒ อำเภอ ของ จ.นราธิวาส รวม ๕๖ ตำบล ๒๒๔ หมู่บ้าน ราษฎรเดือดร้อน ๑๒,๔๕๓ครัวเรือน รวม ๕๐,๑๑๕ คน
โดยมีผู้เสียชีวิต ๑ ราย ถนน ๖๗ สะพาน ๑๐ แห่ง ดินสไลด์ ๒ แห่ง โรงเรียน ๒ แห่ง มัสยิด ๑ แห่ง พื้นที่การเกษตรเสียหาย
๒๗๙ ไร่

ซึ่งทางสำนักงานป้องกันและบรรเทาสาธารณภัย จ.นราธิวาส ได้แจ้งไปยังทุกอำเภอให้มีการรายงานสถานการณ์อุทกภัย
อย่างต่อเนื่อง จากที่ นายสิทธิชัย ศักดา ผู้ว่าราชการจังหวัดนราธิวาส ได้ลงพื้นที่ประสบอุทกภัย และมอบถุงยังชีพให้ราษฎร
อ.เมือง อ.จะแนะ อ.เจาะไอร้อง และ อ.สุไหงโกลก พร้อมได้กำชับให้ทุกภาคส่วนเฝ้าระวังและติดตามสถานการณ์อย่างใกล้ชิดตลอด
๒๔ ชั่วโมง (ไอ เอ็น เอ็น)

มทก.๔ ส่งช่วยผู้ประสบภัยน้ำท่วมชายแดนใต้

มทก.๔ สั่งเจ้าหน้าที่ทหารเตรียมพร้อมช่วยเหลือประชาชนที่ประสบปัญหาน้ำท่วมในจังหวัดชายแดนภาคใต้ ซึ่งเจ้าหน้าที่
ทุกหน่วยได้มีการเตรียมความพร้อมในการให้ความช่วยเหลือตลอด ๒๔ ชั่วโมง

พ.อ.ยุทธนาม เพชรม่วง รองโฆษกกองอำนวยการรักษาความมั่นคงภายในภาค ๔ ส่วนหน้า เปิดเผยว่า ตามที่ได้เกิดสภาวะ
ฝนหนักในพื้นที่จังหวัดชายแดนภาคใต้ โดยเฉพาะในพื้นที่จังหวัดปัตตานี ยะลา และ นราธิวาสใน ช่วง ๒-๓ วันที่ผ่านมา
ทำให้บางพื้นที่น้ำระบายไม่ทัน จนส่งผลให้เกิดภาวะน้ำท่วมขึ้นบางพื้นที่ โดยหลังจากได้เกิดสภาวะฝนตกหนักดังกล่าว

พล.ท.ปิยวัฒน์ นาควานิช แม่ทัพภาคที่ ๔ /ผู้อำนวยการรักษาความมั่นคงภายในภาค ๔ ได้สั่งการให้เจ้าหน้าที่ทหาร
ทุกหน่วย เตรียมความพร้อมในการให้ความช่วยเหลือประชาชน ทั้งกำลังพล ยุทโธปกรณ์ และ ถุงยังชีพ ตลอดจนเตรียมอพยพ
ประชาชนหากพบว่ามีน้ำท่วมสูง พร้อมทั้งให้เปิดศูนย์บรรเทาสาธารณภัยเพื่อทำการช่วยเหลือประชาชน โดยประชาชน
ที่ประสบปัญหาน้ำท่วม สามารถแจ้งหรือขอรับการช่วยเหลือได้ที่หน่วยทหารทุกหน่วยใกล้บ้านท่าน ซึ่งเจ้าหน้าที่ทุกหน่วย
ได้มีการเตรียมความพร้อมในการให้ความช่วยเหลือตลอด ๒๔ ชั่วโมง (ไอ เอ็น เอ็น)

