



รายงานสถานการณ์น้ำ ศูนย์ป้องกันวิกฤติน้ำ กรมทรัพยากรน้ำ วันเสาร์ที่ ๓ มิถุนายน ๒๕๖๐

สภาวะอากาศ ประเทศไทยมีปริมาณฝนลดลง ส่วนด้านรับลมมรสุมตะวันตกเฉียงใต้บริเวณภาคตะวันออก และภาคใต้ฝั่งตะวันตก ยังคงมีฝนตกหนักบางแห่ง สำหรับทะเลอันดามันตอนบนมีคลื่นสูงประมาณ ๒ เมตร ขอให้ชาวเรือเดินเรือด้วยความระมัดระวัง



สถานการณ์น้ำ

กรมอุตุนิยมวิทยา เผยประเทศไทยมีปริมาณฝนลดลง แต่ภาคตะวันออก และภาคใต้ ยังคงมีฝนตกหนัก

จ.นครราชสีมา น้ำหลากท่วม อ.ครบุรี เตือนร้อนกว่าพื้หลัง

จ.สุรินทร์ เกิดฝนตกต่อเนื่องน้ำหลากท่วม พื้นที่เกษตร - ชุมชน

จ.อุทัยธานี น้ำป่าหลากห้วยขาแข้งพัดถล่มขาด-เร่งช่วย

สถานการณ์น้ำต่างประเทศ

การช่วยเหลือ

สถานการณ์น้ำ

ระดับน้ำในแม่น้ำโขง : สรุปสถานการณ์น้ำประจำวัน : ศูนย์ประมวลวิเคราะห์สถานการณ์น้ำ กรมชลประทานระดับน้ำแม่น้ำโขง ณ วันที่ ๒๙ พฤษภาคม ๒๕๖๐ ที่สถานีเชียงแสน เชียงคาน หนองคาย นครพนม มุกดาหาร และโขงเจียม วัดได้ - ๖.๙๖ ๔.๕๖ ๔.๒๗ ๔.๔๓ และ ๕.๑๒ เมตร ตามลำดับ เปรียบเทียบกับตลิ่ง มีค่าเท่ากับ - ๙.๐๔ - ๗.๖๔ - ๘.๒๓ - ๗.๕๗ และ - ๙.๓๘

เมตร ตามลำดับ **แนวโน้มระดับน้ำท่า** สถานีเชียงแสน สถานีเชียงคาน สถานีหนองคาย สถานีมุกดาหาร สถานีนครพนม สถานีอุบลราชธานี **มีแนวโน้มระดับน้ำลดลง**

ระดับน้ำและคุณภาพน้ำของกลุ่มน้ำสงขลา กลุ่มน้ำทะเลสาบสงขลา ปัจจุบันสถานการณ์น้ำในลำน้ำโดยทั่วไปยังคงอยู่ในภาวะปกติ (ระดับน้ำต่ำกว่าระดับตลิ่งต่ำสุด) ระดับน้ำในลำน้ำส่วนใหญ่มีแนวโน้มลดลง (๒๘ พ.ค.- ๑ มิ.ย. ๒๕๖๐ ที่มา กรมชลประทาน) สถานีคลองลำ อ.ศรีนครินทร์ จ.พัทลุง สถานีคลองนุ้ย อ.เมือง จ.พัทลุง สถานีคลองหะ อ.หาดใหญ่ จ.สงขลา สถานีคลองอู่ตะเภา อ.หาดใหญ่ จ.สงขลา สถานีคลองอู่ตะเภา อ.คลองหอยโข่ง จ.สงขลา สถานีคลองอู่ตะเภา อ.สะเดา จ.สงขลา วัดปริมาณน้ำได้ ๕.๕๖ * ๑.๑๐ ๑๔.๖๕ ๒๘.๘๐ และ ๙.๖๐ ลบม./วินาที

สถานีตรวจวัดระดับน้ำ (CCTV) ณ วันที่ ๑ มิถุนายน ๒๕๖๐ การตรวจวัดระดับน้ำจากกล้อง (CCTV) ระดับน้ำส่วนใหญ่อยู่ในเกณฑ์ปกติ .

จังหวัด	สถานที่ตั้งกล้อง	แม่น้ำ/ลำน้ำ	วิกฤติ	วิกฤติ	ระดับน้ำ (ม.รทก.)			สถานการณ์	หมายเหตุ
			น้ำแล้ง	น้ำท่วม	พ.ศ.2560				
			ระดับน้อยกว่า	ระดับมากกว่า	31 พ.ค.	1 มิ.ย.	2 มิ.ย.		
จ.เชียงใหม่	ร.ร.เชียงใหม่คริสเตียน อ.เมือง	ปิง	-	-	N/A	N/A	N/A	น้ำปกติ	↔
จ.นครสวรรค์	บ้านหาดเสลา อ.เก้าเลี้ยว	ปิง	-	-	N/A	N/A	N/A	น้ำปกติ	↔
จ.แพร่	สะพานมหาโพธิ์ อ.เมือง	ยม	143.87	151.33	N/A	N/A	N/A	น้ำปกติ	↔
จ.สุโขทัย	สะพานศรีสุนาลัย อ.ศรีสุนาลัย	ยม	60.14	71.78	60.50	60.50	60.50	น้ำปกติ	↔
จ.สุโขทัย	สะพานพระเมย่า อ.เมือง	ยม	42.48	48.59	45.60	45.65	45.70	น้ำปกติ	↑
จ.พิจิตร	สะพานโพทะเล อ.โพทะเล	ยม	22.58	30.63	N/A	N/A	28.50	น้ำปกติ	↔
จ.อุตรดิตถ์	สะพานท่าเสา อ.เมือง	น่าน	49.22	56.91	53.70	53.70	53.50	น้ำปกติ	↓
จ.พิษณุโลก	สะพานสุพรรณภักดี อ.เมือง	น่าน	33.98	44.52	36.40	36.40	36.40	น้ำปกติ	↔
จ.เชียงราย	สถานีห้วยฝาย อ.แม่สาย	แม่สาย/โขง	395.79	396.50	N/A	N/A	N/A	น้ำปกติ	↔
จ.หนองคาย	สนง.ส่วนอุทกหนองคาย อ.เมือง	โขง	157.85	166.70	N/A	N/A	N/A	น้ำปกติ	↔
จ.นครพนม	นครพนม อ.เมือง	โขง	135.21	144.28	N/A	N/A	136.38	น้ำปกติ	↔
จ.นครพนม	เทศบาล ต.นาแก อ.นาแก	ห้วยน้ำก่ำ/โขงอีสาน	139.05	142.42	141.58	141.68	141.43	น้ำปกติ	↓
จ.บุรีรัมย์	สตึก อ.สตึก	มูล	123.13	128.76	N/A	N/A	N/A	น้ำปกติ	↔
จ.สิงห์บุรี	เชิงสะพานสิงห์บุรี อ.เมือง	เจ้าพระยา	3.45	11.50	7.20	7.45	7.15	น้ำปกติ	↓
จ.อ่างทอง	บ้านยางมณี อ.โพธิ์ทอง	เจ้าพระยา	-	9.11	N/A	N/A	N/A	น้ำปกติ	↔
จ.ลพบุรี	บ้านบางปี อ.เมือง	เจ้าพระยา	-	10.75	4.30	4.30	N/A	น้ำปกติ	↔
จ.พระนครศรีอยุธยา	บ้านป้อม อ.พระนครศรีอยุธยา	เจ้าพระยา	-	-	1.90	1.95	1.95	น้ำปกติ	↔
จ.กรุงเทพฯ	สะพานพุทธ เขตธนบุรี	เจ้าพระยา	-	1.70	N/A	N/A	N/A	น้ำปกติ	↔
จ.พระนครศรีอยุธยา	อ.เสนา	น้อย/เจ้าพระยา	2.00	5.00	2.70	2.50	2.50	น้ำปกติ	↔
จ.อุทัยธานี	อุทัยธานีใหม่ อ.เมือง	เจ้าพระยา	-	-	17.05	17.05	17.10	น้ำปกติ	↑
จ.สุพรรณบุรี	สะพานข้ามแม่น้ำท่าจีน อ.สามชุก	ท่าจีน	1.55	5.18	4.46	4.36	4.41	น้ำปกติ	↑
จ.ชัยนาท	สะพานสามง่ามท่าโมบลู อ.หันคา	ท่าจีน	10.69	12.83	12.22	12.17	12.17	น้ำปกติ	↔
จ.จันทบุรี	ตรงข้ามวัดจันทนาราม อ.เมือง	จันทบุรี	0.20	3.73	N/A	N/A	N/A	น้ำปกติ	↔
จ.เพชรบุรี	เทศบาลเมืองเพชรบุรี อ.เมือง	เพชรบุรี	-	3.18	N/A2	N/A2	N/A2	น้ำปกติ	↔
จ.ประจวบคีรีขันธ์	ร.ร.อนุบาลบางสะพาน อ.บางสะพาน	คลองบางสะพาน/ชายฝั่งทะเลตะวันตก	-	3.30	0.40	0.30	0.70	น้ำปกติ	↑
จ.สุราษฎร์ธานี	สภ.จ.สุราษฎร์ธานี อ.เมือง	ตาปี	-	2.28	N/A	N/A	N/A	น้ำปกติ	↔
จ.สงขลา	สถานีคลองอู่ตะเภาตอนล่าง อ.หาดใหญ่	ทะเลสาบสงขลา	-	-	0.65	0.65	0.65	น้ำปกติ	↔
จ.พัทลุง	สถานีคลองตะโหมด อ.ตะโหมด	ทะเลสาบสงขลา	-	-	22.00	22.00	22.00	น้ำปกติ	↔
จ.พัทลุง	สถานีลำปำ อ.เมือง	ทะเลสาบสงขลา	-	-	-1.65	-1.65	-1.65	น้ำปกติ	↔

*N/A คือ อ่านค่าระดับจากไม้วัดระดับ (Staff) ไม่ได้ / ไม้วัดระดับ (Staff) ชำรุด

**ม.รทก. คือ เมตรเทียบกับระดับน้ำทะเลปานกลาง

*** ระดับน้ำทะเลปานกลาง (Mean Sea Level) หรือ ร.ทก. เป็นค่าการวัด ระดับน้ำทะเลขึ้นสูงสุด (High Tide: HT) และลงต่ำสุด (Low Tide: LT) ของแต่ละวัน ในช่วงระยะเวลาที่กำหนด แล้วนำค่ามาเฉลี่ยเป็นระดับน้ำทะเลปานกลาง สำหรับระยะเวลาที่ทำการรังวัดโดยทั่วไปจะต้องวัดเป็นเวลา ๑๘.๖ ปี ตามวิธีจักรของน้ำ ระดับน้ำทะเลปานกลางของแต่ละบริเวณทั่วโลกอาจมีความสูงไม่เท่ากัน

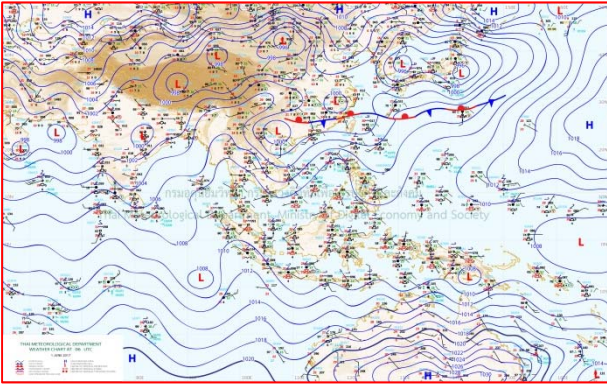
ในประเทศไทยใช้เวลาในการวัด ๕ ปี โดยเลือกที่ตำบลเกาะหลัก จังหวัดประจวบคีรีขันธ์ เป็นที่วัด แล้วนำมาหาค่าเฉลี่ย เพื่อใช้เป็นค่าระดับน้ำทะเลปานกลาง ให้มีค่า ๐.๐๐๐ เมตร ทำการถ่ายโอนมายังหมุด BM-A (ซึ่งถือว่าเป็นหมุดหลักฐานหมุดแรกของประเทศไทย) ซึ่งมีค่าระดับน้ำทะเลปานกลาง ๑.๔๗๗๗ เมตร

ปริมาณน้ำฝนสูงสุด (มม.)

จังหวัด	๒๘ พ.ค.๖๐	๒๙ พ.ค.๖๐	๓๐ พ.ค.๖๐	๓๑ พ.ค.๖๐	๑ มิ.ย.๖๐
จ.แม่ฮ่องสอน.	๗.๔	๑๒.๒	๔.๙	๑๕.๔	๑๓.๒
จ.เชียงราย	-	๒.๔	๗.๒	๕.๐	-
จ.เชียงใหม่	๑๔.๖	๙.๗	๓๒.๗	๑.๔	๒.๓
จ.พะเยา	-	๔.๐	๔๒.๐	๑๖.๙	-
จ.น่าน	-	๒๘.๓	๕๐.๐	๒๗.๑	-
จ.ลำพูน	๙.๐	๒๕.๙	๒๘.๔	๖.๔	๑๙.๐
จ.ลำปาง	๑๔.๒	๑๒.๕	๓๙.๘	๑๕.๕	๑๐.๘
จ.แพร่	๒.๐	๑๘.๘	๗.๑	๓๗.๐	๕.๐
จ.อุตรดิตถ์	๒๗.๔	๒.๕	๕.๗	๑.๐	-
จ.สุโขทัย	-	๕.๗	๒.๗	-	๕.๒
จ.ตาก	๒๕.๐	๖๘.๐	๒๒.๖	๕.๐	๒๖.๕
จ.พิษณุโลก	๖.๓	๒๙.๐	๑๖.๐	๓.๕	๑๕.๑
จ.เพชรบูรณ์	๑๑.๗	๙.๐	๔๓.๑	๒.๕	๗.๒
จ.กำแพงเพชร	๓๑.๐	๘.๔	๑๐.๑	๗๐.๗	๗.๑
จ.พิจิตร	-	๗.๗	-	๑.๕	-
จ.หนองคาย	-	-	๔๕.๐	๕๐.๕	-
จ.เลย	-	๔.๖	๑๐.๑	๑๗.๐	๑๑.๕
จ.อุดรธานี	-	-	๕๕.๒	๒๕.๐	๓๘.๐
จ.หนองบัวลำภู	-	-	๑๘.๖	-	๔๖.๒
จ.นครพนม	-	-	๑๕.๐	๒.๐	๕๒.๐
จ.สกลนคร	-	-	๒๐.๖	๑๒.๓	๒๐.๕
จ.มุกดาหาร	๒๐.๓	-	๒๓.๑	๓.๘	-
จ.ขอนแก่น	๓๒.๕	๘.๒	๒.๖	-	๑.๓
จ.มหาสารคาม	๒.๕	๒๔.๐	๒๔.๓	๑๕.๐	๕.๘
จ.กาฬสินธุ์	-	-	๕๗.๔	๖.๑	-
จ.ร้อยเอ็ด	-	-	๒๐.๒	๒.๔	-
จ.ชัยภูมิ	๒๒.๕	-	๑๐.๐	๗.๐	-
จ.อุบลราชธานี	๑๖.๒	๔๗.๓	๖๗.๐	-	-
จ.อำนาจเจริญ	-	๔.๖	๒๐.๐	-	-
จ.ยโสธร	-	๒๕.๒	-	-	-
จ.สุรินทร์	๓๒.๑	๑๒.๙	๕๕.๒	-	-
จ.นครราชสีมา	๒๓.๗	๑๙.๒	๕๔.๐	๘๓.๖	๑๑.๕
จ.บุรีรัมย์	๔๘.๒	๒.๔	๔๑.๑	๔๕.๖	๐.๖
จ.ศรีสะเกษ	๖๒.๓	๒๕.๙	๔๓.๑	-	-

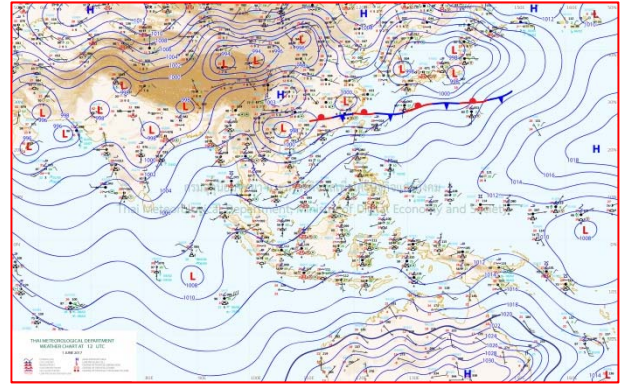


แผนที่อากาศ



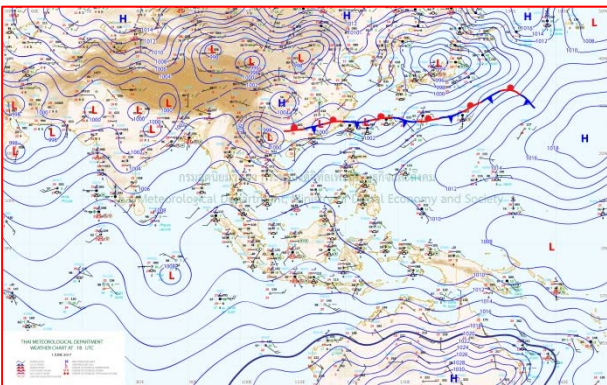
๑ มิ.ย.๖๐ เวลา ๐๓:๐๐ น.

๑



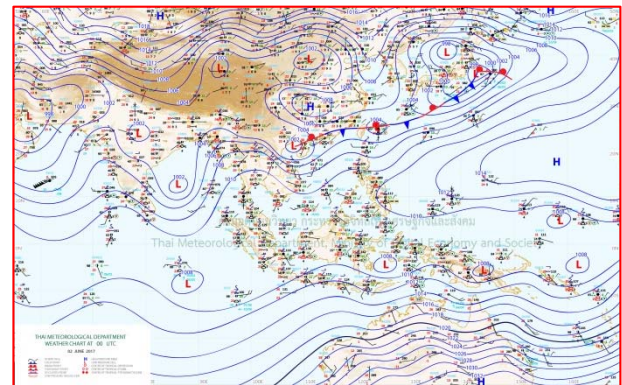
๑ มิ.ย.๖๐ เวลา ๑๕:๐๐ น.

๒



๒ มิ.ย.๖๐ เวลา ๐๑:๐๐ น.

๓




๒ มิ.ย.๖๐ เวลา ๐๗:๐๐ น.

๔

รายงานปริมาณน้ำฝนจากกรมอุตุนิยมวิทยา

วันที่ 2 มิถุนายน 2560

รายงานฝน เวลา 07.00 น.ของวันที่ 1 มิถุนายน 2560

สถานีอุตุนิยมวิทยา					ปริมาณน้ำฝน24 ชม.(mm)	ปริมาณน้ำฝนสะสม(mm.)								
ภาคเหนือ					สูงสุด ของประเทศ	26.5	2,483.2	ภาคใต้ฝั่งตะวันออก						
สถานีอุตุนิยมวิทยา	ปริมาณน้ำฝน24 ชม.(mm)	ปริมาณน้ำฝนสะสม(mm.)	ปริมาณฝนม.ม.(mm.)	สถานะฝนสะสมปัจจุบันเทียบกับค่าเฉลี่ย 30 ปี	สูงสุด ของภาคเหนือ	26.5	770.2	สถานีอุตุนิยมวิทยา	ปริมาณน้ำฝน24 ชม.(mm)	ปริมาณน้ำฝนสะสม(mm.)	ปริมาณฝนม.ม.(mm.)	สถานะฝนสะสมปัจจุบันเทียบกับค่าเฉลี่ย 30 ปี		
					สูงสุด ของภาคกลาง	26.2	651.7						สูงสุด ของภาคตะวันออกเฉียงเหนือ	8.1
แม่ฮ่องสอน	ไม่มีฝน	166.1	190.5	ต่ำกว่า	สูงสุด ของภาคตะวันออก	13.6	1,064.3	เพชรบุรี	ไม่มีฝน	493.0	92.0	สูงกว่า		
ดอยอ่างขาง	ไม่มีฝน	411.6	***	***	สูงสุด ของภาคใต้ฝั่งตะวันออก	20.7	2,483.2	หนองพลับ สกษ.	ไม่มีฝน	456.7	79.2	สูงกว่า		
เชียงใหม่	ไม่มีฝน	501.6	178.4	สูงกว่า	สูงสุด ของภาคใต้ฝั่งตะวันตก	17.5	1,549.0	หัวหิน	ไม่มีฝน	547.3	78.9	สูงกว่า		
เชียงใหม่ สกษ.	ไม่มีฝน	545.8	183.1	สูงกว่า	ภาคตะวันออกเฉียงเหนือ			ประจวบคีรีขันธ์	-	866.0	86.2	สูงกว่า		
ทุ่งช้าง	ไม่มีฝน	444.5	216.2	สูงกว่า	สถานีอุตุนิยมวิทยา	ปริมาณน้ำฝน24 ชม.(mm)	ปริมาณน้ำฝนสะสม(mm.)	ปริมาณฝนม.ม.(mm.)	สถานะฝนสะสมปัจจุบันเทียบกับค่าเฉลี่ย 30 ปี	ชุมพร	ไม่มีฝน	1,134.1	167.2	สูงกว่า
พะเยา	ไม่มีฝน	411.3	102.8	สูงกว่า						สวี สกษ.	ไม่มีฝน	1,093.0	176.6	สูงกว่า
หัวหิน	ไม่มีฝน	307.8	173.4	ต่ำกว่า	เกาะสมุย	2.8	1,310.7	124.1	สูงกว่า					
เด่น	10.8	444.9	118.2	สูงกว่า	เลย สกษ.	0.5	487.2	165.5	สูงกว่า	สุราษฎร์ธานี	ไม่มีฝน	574.0	125.0	ต่ำกว่า
แม่สะเรียง	13.2	217.5	183.0	ต่ำกว่า	หนองคาย	-	445.8	262.3	สูงกว่า	นครศรีธรรมราช	ไม่มีฝน	2,237.7	117.3	สูงกว่า
แม่ใจ สกษ.	-	-	128.8	ต่ำกว่า	เลย	2.6	554.4	159.6	สูงกว่า	นครศรีธรรมราช สกษ.	ไม่มีฝน	2,483.2	117.3	สูงกว่า
เชียงใหม่	2.3	494.2	124.5	สูงกว่า	อุดรธานี	1.8	446.6	229.0	สูงกว่า	สุราษฎร์ธานี สกษ.	ไม่มีฝน	1,371.9	92.8	สูงกว่า
ลำปาง	-	548.2	117.5	สูงกว่า	สกลนคร สกษ.	ไม่มีฝน	709.4	265.2	สูงกว่า	พระแสง สอท.	ไม่มีฝน	946.8	151.3	สูงกว่า
ลำพูน	19.0	501.9	124.2	สูงกว่า	สกลนคร	ไม่มีฝน	600.4	266.8	สูงกว่า	ฉวาง	0.7	1,028.8	187.8	สูงกว่า
แพร่	ไม่มีฝน	408.7	138.8	สูงกว่า	นครพนม	8.1	664.5	409.5	สูงกว่า	พิทลุง สกษ.	1.0	1,641.3	78.9	สูงกว่า
น่าน	ไม่มีฝน	295.3	133.8	ต่ำกว่า	นครพนม สกษ.	ไม่มีฝน	458.1	301.8	สูงกว่า	สงขลา	20.7	1,133.7	99.9	สูงกว่า
น่าน สกษ.	ไม่มีฝน	271.3	153.0	ต่ำกว่า	หนองบัวลำภู	-	451.7	***	***	หาดใหญ่	ไม่มีฝน	1,051.6	119.3	สูงกว่า
ลำปาง สกษ.	7.2	572.9	173.2	สูงกว่า	ขอนแก่น	ไม่มีฝน	275.2	161.6	ต่ำกว่า	ดอนขันธ์ สกษ.	ไม่มีฝน	1,091.8	103.2	สูงกว่า
อุดรดิตถ์	ไม่มีฝน	487.1	206.4	สูงกว่า	มหาสารคาม	ไม่มีฝน	505.0	177.8	สูงกว่า	สะเดา	ไม่มีฝน	772.6	106.8	สูงกว่า
สุโขทัย	1.0	450.4	211.3	สูงกว่า	มุกดาหาร	ไม่มีฝน	423.8	233.4	สูงกว่า	ปัตตานี	0.6	1,114.1	109.4	สูงกว่า
ศรีสำโรง สกษ.	-	498.5	145.8	สูงกว่า	ท่าพระ สกษ.	ไม่มีฝน	460.9	169.5	สูงกว่า	ยะลา สกษ.	ไม่มีฝน	1,571.7	***	***
นลัมสีก	7.2	338.2	136.2	สูงกว่า	กาฬสินธุ์	ฝนเล็กน้อย	478.8	232.8	สูงกว่า	นราธิวาส	ไม่มีฝน	1,964.2	123.2	สูงกว่า
แม่สอด	ไม่มีฝน	163.0	255.4	ต่ำกว่า	ชัยภูมิ	ไม่มีฝน	370.4	137.6	สูงกว่า	ภาคใต้ฝั่งตะวันตก				
ตาก	1.1	372.0	127.8	สูงกว่า	ร้อยเอ็ด สกษ.	ไม่มีฝน	386.5	207.1	สูงกว่า	สถานีอุตุนิยมวิทยา	ปริมาณน้ำฝน24 ชม.(mm)	ปริมาณน้ำฝนสะสม(mm.)	ปริมาณฝนม.ม.(mm.)	สถานะฝนสะสมปัจจุบันเทียบกับค่าเฉลี่ย 30 ปี
เขื่อนภูมิพล	26.5	485.3	106.5	สูงกว่า	ร้อยเอ็ด	ไม่มีฝน	408.7	223.5	สูงกว่า					
พิษณุโลก	-	402.1	165.7	สูงกว่า	อุบลราชธานี (ศูนย์)	ไม่มีฝน	516.6	240.2	สูงกว่า	ระนอง	17.5	1,169.00	733.60	สูงกว่า
เพชรบูรณ์	ไม่มีฝน	490.8	161.7	สูงกว่า	อุบลราชธานี สกษ.	ไม่มีฝน	476.9	285.4	สูงกว่า	ตะกั่วป่า	4.4	1,549.00	405.50	สูงกว่า
กำแพงเพชร	1.6	770.2	165.1	สูงกว่า	ศรีสะเกษ	ไม่มีฝน	536.7	223.0	สูงกว่า	กระบี่	ไม่มีฝน	1,042.70	192.70	สูงกว่า
อุ้มผาง	3.7	361.8	187.5	ต่ำกว่า	ท่าตูม	ไม่มีฝน	344.7	206.1	สูงกว่า	ภูเก็ต	ไม่มีฝน	839.40	213.30	สูงกว่า
พิจิตร สกษ.	ไม่มีฝน	407.8	166.3	สูงกว่า	นครราชสีมา	ไม่มีฝน	552.6	104.5	สูงกว่า	ภูเก็ต (ศูนย์)	ไม่มีฝน	977.30	256.80	สูงกว่า
ดอนเมฆเซอร์ สกษ.	11.8	261.1	79.6	ต่ำกว่า	สุรินทร์	ไม่มีฝน	462.1	204.7	สูงกว่า	เกาะลันตา	1.4	902.20	258.50	สูงกว่า
วิเชียรบุรี	ไม่มีฝน	286.1	144.3	ต่ำกว่า	สุรินทร์ สกษ.	-	453.4	186.3	สูงกว่า	ตรัง	4.8	1,156.40	201.10	สูงกว่า
ภาคกลาง					ไชยชัย	ไม่มีฝน	404.8	107.3	สูงกว่า	สตูล	ไม่มีฝน	953.70	183.50	สูงกว่า
สถานีอุตุนิยมวิทยา	ปริมาณน้ำฝน24 ชม.(mm)	ปริมาณน้ำฝนสะสม(mm.)	ปริมาณฝนม.ม.(mm.)	สถานะฝนสะสมปัจจุบันเทียบกับค่าเฉลี่ย 30 ปี	ปากช่อง สกษ.	ไม่มีฝน	513.6	71.3	สูงกว่า	สรุปปริมาณฝนมาก	สถานีอุตุนิยมวิทยา	ปริมาณน้ำฝน24 ชม.(mm)	ปริมาณน้ำฝนสะสม(mm.)	
					นางรอง	0.6	394.6	129.7	สูงกว่า					
นครสวรรค์	26.2	514.5	137.3	สูงกว่า	บุรีรัมย์	ไม่มีฝน	561.3	136.1	สูงกว่า					
ตากฟ้า สกษ.	ไม่มีฝน	332.7	124.8	สูงกว่า	ภาคตะวันออก					1	เขื่อนภูมิพล	26.5	485.3	
ชัยนาท สกษ.	ไม่มีฝน	193.0	96.0	ต่ำกว่า	สถานีอุตุนิยมวิทยา	ปริมาณน้ำฝน24 ชม.(mm)	ปริมาณน้ำฝนสะสม(mm.)	ปริมาณฝนม.ม.(mm.)	สถานะฝนสะสมปัจจุบันเทียบกับค่าเฉลี่ย 30 ปี	2	นครสวรรค์	26.2	514.5	
อุทัยธานี	ไม่มีฝน	305.1	223.0	ต่ำกว่า						นครนายก	2.0	676.4	***	***
พระนครศรีอยุธยา	ไม่มีฝน	282.2	***	***	ปราจีนบุรี	ไม่มีฝน	381.8	223.5	ต่ำกว่า	4	ลำพูน	19.0	501.9	
บัวชุม	ไม่มีฝน	284.6	116.3	สูงกว่า	กบินทร์บุรี	3.3	519.2	197.9	สูงกว่า	5	ระนอง	17.5	1,169.0	
ปทุมธานี สกษ.	0.2	651.7	144.6	สูงกว่า	สระแก้ว	1.6	351.4	176.2	สูงกว่า	ปริมาณฝนสูงสุด		เขื่อนภูมิพล	26.5	485.3
สมุทรปราการ สกษ.	ไม่มีฝน	409.9	***	***	ฉะเชิงเทรา	4.0	683.8	125.2	สูงกว่า	ฝนสะสมสูงสุด		นครศรีธรรมราช สกษ.	ไม่มีฝน	2,483.2
ทองผาภูมิ	ไม่มีฝน	356.2	278.3	ต่ำกว่า	ชลบุรี	-	502.1	147.7	สูงกว่า					
สุพรรณบุรี	ไม่มีฝน	384.7	94.4	สูงกว่า	เกาะสีชัง	-	371.2	125.4	สูงกว่า					
ลพบุรี	13.3	406.3	124.0	สูงกว่า	ทันทวี	ไม่มีฝน	387.4	119.0	สูงกว่า					
อุทธรณ์ สกษ.	ไม่มีฝน	291.7	91.5	สูงกว่า	ลจัญประเทศ	0.6	676.7	163.6	สูงกว่า					
สนามบินสุวรรณภูมิ	-	267.1	158.9	***	แหลมฉบัง	ไม่มีฝน	348.3	153.0	ต่ำกว่า					
สมุทรสงคราม	-	428.6	***	***	สัตหีบ	ไม่มีฝน	686.7	130.1	สูงกว่า					
กาญจนบุรี	7.4	413.7	86.4	สูงกว่า	ระยอง	ฝนเล็กน้อย	744.5	165.1	สูงกว่า					
นครปฐม	5.6	346.0	97.7	สูงกว่า	หัวหิน	ไม่มีฝน	562.5	132.2	ต่ำกว่า					
กรุงเทพฯ บางนา สกษ.	ไม่มีฝน	624.6	132.3	สูงกว่า	จันทบุรี	13.6	1,064.3	512.6	สูงกว่า					
กรุงเทพฯ ท่าเรือคลองเตย	ไม่มีฝน	535.2	171.9	สูงกว่า	พัลวัน สกษ.	-	1,059.8	571.4	สูงกว่า					
กรุงเทพฯ หนองจอก	ไม่มีฝน	651.5	157.1	สูงกว่า	ตราด	-	969.0	829.9	สูงกว่า					
สนามบินดอนเมือง	15.2	-	168.1	ต่ำกว่า										
ปาร์ก	1.1	-	88.6	ต่ำกว่า										
ราชบุรี	ไม่มีฝน	262.7	125.2	ต่ำกว่า										

สัญลักษณ์ ***ไม่มีข้อมูล - ยังไม่ได้รับรายงาน/ไม่มีข้อมูล/ไม่มีฝน

หมายเหตุ ได้รับรายงานเพิ่มเติมโดยการบันทึกของเจ้าหน้าที่เป็นรายวัน ณ เวลา 07:00 น.

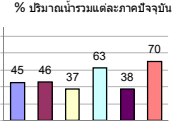
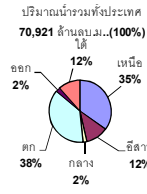
ปริมาณฝนสูงสุดเท่ากับ 69.3 มม. ที่ อ.ระแงง จ.ปัตตานี

รายงานสรุปสภาพน้ำในอ่างเก็บน้ำขนาดใหญ่และขนาดกลาง

รายงานสถานการณ์ ณ วันที่ 2 มิถุนายน 2560

ปริมาณน้ำในอ่างที่ใช้การได้ในสัปดาห์นี้ + มากกว่า / - น้อยกว่า / สัปดาห์ก่อน 384.34 ล้าน ลบ.ม.

สรุปสถานการณ์ปริมาณน้ำในอ่างเก็บน้ำที่ใช้ในกิจกรรมทั่วประเทศ น้อยกว่าปริมาณน้ำไหลเข้าอ่าง เมื่อเทียบกับสัปดาห์ที่ผ่านมา สถานการณ์อยู่ระหว่างเก็บกักน้ำ



คงที่	1	อ่าง
ลดลง	7	อ่าง
เพิ่มขึ้น	30	อ่าง

เปรียบเทียบปริมาณน้ำรวมทั่วประเทศ ปัจจุบัน กับ ปี 60 และ ปี 59

วันที่ 2 มิถุนายน 2560 เท่ากับ

38,506 ล้าน ลบ.ม. หรือ เท่ากับ

54%

วันที่ 2 มิถุนายน 2559 เท่ากับ

31,293 ล้าน ลบ.ม. หรือ เท่ากับ

44%

ภาค	สถานการณ์ปริมาณน้ำในอ่าง				ปริมาณน้ำเปลี่ยนแปลง (ล้าน ม.³)	สถานะ
	ลดลง (แห่ง)	คงที่ (แห่ง)	เพิ่มขึ้น (แห่ง)	รวม (แห่ง)		
ภาคเหนือ	1	-	6	7	104.00	ปริมาณน้ำในอ่างเก็บน้ำเพิ่มขึ้น
ภาคตะวันออกเฉียงเหนือ	1	1	10	12	175.00	ปริมาณน้ำในอ่างเก็บน้ำเพิ่มขึ้น
ภาคกลาง	-	-	3	3	60.00	ปริมาณน้ำในอ่างเก็บน้ำเพิ่มขึ้น
ภาคตะวันออก	1	-	1	2	17.00	ปริมาณน้ำในอ่างเก็บน้ำเพิ่มขึ้น
ภาคตะวันออก	2	-	8	10	64.34	ปริมาณน้ำในอ่างเก็บน้ำเพิ่มขึ้น
ภาคใต้	2	-	2	4	-36.00	ปริมาณน้ำในอ่างเก็บน้ำลดลง
รวมทั้งประเทศ	7	1	30	38	384.34	ปริมาณน้ำในอ่างเก็บน้ำเพิ่มขึ้น

ภาค	อ่างเก็บน้ำ	ความจุที่ (ล้าน ม.³)	ปริมาณน้ำที่ใช้งานได้จริง (ล้าน ม.³)	ปริมาณน้ำที่ใช้งานได้จริง (ล้าน ม.³)	ปริมาณน้ำรวมวันที่ 2 มิถุนายน 2559 (%)	ปัจจุบัน วันที่ 2 มิถุนายน 2560				สัปดาห์ก่อน วันที่ 27 พฤษภาคม 2560				ปริมาณน้ำ + เพิ่มขึ้น - ลดลง (ล้าน ม.³)	สถานการณ์ในอ่าง		
						ปริมาณน้ำรวม		ปริมาณน้ำใช้การได้จริง		ปริมาณน้ำรวม		ปริมาณน้ำใช้การได้จริง					
						ปริมาณน้ำรวม (ล้าน ม.³)	%	ปริมาณน้ำใช้การได้จริง (ล้าน ม.³)	%	ปริมาณน้ำรวม (ล้าน ม.³)	%	ปริมาณน้ำใช้การได้จริง (ล้าน ม.³)	%				
ภาคเหนือ (7)																	
1	ภูมิพล (2)	ดาก	13,462	3,800	9,662	4,014	30%	5,799	43%	1,999	15%	5,693	42%	1,893	14%	106.00	เพิ่มขึ้น
2	สิริกิติ์ (2)	อุดรดิตถ์	9,510	2,850	6,660	3,611	38%	4,634	49%	1,784	19%	4,632	49%	1,782	19%	2.00	เพิ่มขึ้น
3	แม่่ง	เชียงใหม่	265	12	253	30	11%	85	32%	73	28%	83	31%	71	27%	2.00	เพิ่มขึ้น
4	แม่กวง	เชียงใหม่	263	14	249	25	10%	41	16%	27	10%	39	15%	25	10%	2.00	เพิ่มขึ้น
5	กัลม	ลำปาง	106	3	103	19	18%	64	60%	61	58%	84	79%	81	76%	-20.00	ลดลง
6	กัลม	ลำปาง	170	6	164	18	11%	115	68%	109	64%	111	65%	105	62%	4.00	เพิ่มขึ้น
7	ผดุง	พิษณุโลก	939	43	896	243	26%	341	36%	298	32%	333	35%	290	31%	8.00	เพิ่มขึ้น
รวมภาคเหนือ 34.85%																	
ภาคตะวันออกเฉียงเหนือ (12)																	
8	ห้วยหลวง	อุดรธานี	136	7	129	15	11%	59	43%	52	38%	59	43%	52	38%	-	คงที่
9	น้ำพอง	สกลนคร	520	45	475	148	28%	255	49%	210	40%	246	47%	201	39%	9.00	เพิ่มขึ้น
10	น้ำพอง (2)	สกลนคร	165	8	157	37	22%	62	38%	54	33%	64	39%	56	34%	-2.00	ลดลง
11	จำปาสัก (2)	ชัยภูมิ	164	37	127	55	34%	95	58%	58	35%	94	57%	57	35%	1.00	เพิ่มขึ้น
12	อุบลรัตน์ (2)	ขอนแก่น	2,431	581	1,850	514	21%	1,352	56%	771	32%	1,304	54%	723	30%	48.00	เพิ่มขึ้น
13	ลำปาว	กาฬสินธุ์	1,980	100	1,880	335	17%	657	33%	557	28%	642	32%	542	27%	15.00	เพิ่มขึ้น
14	ลำคอง	นครราชสีมา	314	22	292	69	22%	75	24%	53	17%	70	22%	48	15%	5.00	เพิ่มขึ้น
15	ลำพระเพลิง	นครราชสีมา	155	1	154	20	13%	79	51%	78	50%	70	45%	69	45%	9.00	เพิ่มขึ้น
16	มูลขาม	นครราชสีมา	141	7	134	34	24%	61	43%	54	38%	57	40%	50	35%	4.00	เพิ่มขึ้น
17	ลำแจะ	นครราชสีมา	275	7	268	50	18%	85	31%	78	28%	79	29%	72	26%	6.00	เพิ่มขึ้น
18	ลำนางรอง	บุรีรัมย์	121	3	118	57	47%	67	55%	64	53%	61	50%	58	48%	6.00	เพิ่มขึ้น
19	สิรินธร (2)	อุบลราชธานี	1,966	831	1,135	938	48%	1,002	51%	171	9%	928	47%	97	5%	74.00	เพิ่มขึ้น
รวมภาคตะวันออกเฉียงเหนือ 11.80%																	
ภาคกลาง (3)																	
20	ป่าสักชลสิทธิ์	ลพบุรี	960	3	957	212	22%	248	26%	245	26%	210	22%	207	22%	38.00	เพิ่มขึ้น
21	ห้วยเสลา	อุทัยธานี	160	17	143	42	26%	100	63%	83	52%	90	56%	73	46%	10.00	เพิ่มขึ้น
22	กระเสียว	สุพรรณบุรี	240	40	200	57	24%	159	66%	119	50%	147	61%	107	45%	12.00	เพิ่มขึ้น
รวมภาคกลาง 1.92%																	
ภาคตะวันตก (2)																	
23	ศรีนครินทร์ (2)	กาญจนบุรี	17,745	10,265	7,480	11,643	66%	12,657	71%	2,392	13%	12,616	71%	2,351	13%	41.00	เพิ่มขึ้น
24	วชิราลงกรณ (2)	กาญจนบุรี	8,860	3,012	5,848	3,634	41%	4,016	45%	1,004	11%	4,040	46%	1,028	12%	-24.00	ลดลง
รวมภาคตะวันตก 37.51%																	
ภาคตะวันออก (6+4)																	
25	ขุนด่าน	นครนายก	224	5.00	219	55	25%	48	21%	43	19%	49	22%	44	20%	-1.00	ลดลง
26	คลองสีปัด	ฉะเชิงเทรา	420	30.00	390	65	15%	106	25%	76	18%	76	18%	46	11%	30.00	เพิ่มขึ้น
27	บางพระ (3)	ชลบุรี	117	12.00	105	18	15%	71	61%	59	50%	70	60%	58	50%	1.00	เพิ่มขึ้น
28	หนองปลาไหล (3)	ระยอง	164	13.75	150	69	42%	130	79%	116	71%	113	69%	99	61%	17.00	เพิ่มขึ้น
29	ประแสร์ (3)	ระยอง	295	20.00	275	135	46%	109	37%	89	30%	103	35%	83	28%	6.00	เพิ่มขึ้น
30	บางพระชั้น (3)	ระยอง	17	0.72	16	7	41%	9	56%	9	51%	9	53%	8.08	49%	0.43	เพิ่มขึ้น
31	หนองค้อ (3)	ระยอง	21	1.00	20	2	11%	13	59%	12	54%	11	49%	9.51	44%	2.05	เพิ่มขึ้น
32	ดอกกรวย (3)	ระยอง	79	3.00	76	14	17%	57	72%	54	68%	52	65%	48.74	61%	5.66	เพิ่มขึ้น
33	คลองใหญ่ (3)	ระยอง	45	3.00	42	22	48%	34	75%	31	68%	28	61%	24.76	54%	6.19	เพิ่มขึ้น
34	นฤมิตรนครินทร์	ปราจีนบุรี	295	19.00	276	-	0%	52	18%	33	11%	55	19%	36.00	12%	-3.00	ลดลง
รวมภาคตะวันออก 2.37%																	
ภาคใต้ (4)																	
35	แก่งกระจาน	เพชรบุรี	710	65	645	201	28%	298	42%	233	33%	289	41%	224	32%	9.00	เพิ่มขึ้น
36	ปราณบุรี	ประจวบคีรีขันธ์	391	18	373	52	13%	174	45%	156	40%	172	44%	154	39%	2.00	เพิ่มขึ้น
37	รัชชประภา (2)	สุราษฎร์ธานี	5,639	1,352	4,287	4,190	74%	4,216	75%	2,864	51%	4,248	75%	2,896	51%	-32.00	ลดลง
38	บางลา (2)	ยะลา	1,454	276	1,178	642	44%	1,082	74%	806	55%	1,097	75%	821	56%	-15.00	ลดลง
รวมภาคใต้ 11.55%																	
รวมทั้งประเทศ 100% (38)																	

ที่มาข้อมูล : ตารางสรุปสภาพน้ำในอ่างเก็บน้ำขนาดใหญ่ทั่วประเทศ และ ตารางสรุปสภาพน้ำในอ่างเก็บน้ำภาคตะวันออกเฉียงเหนือ กรมชลประทาน

หมายเหตุ :

- อ่างเก็บน้ำขนาดใหญ่ หมายถึง อ่างเก็บน้ำที่มีความจุตั้งแต่ 100 ล้าน ลบ.ม. ขึ้นไป
- เป็นอ่างเก็บน้ำอยู่ในความรับผิดชอบของการไฟฟ้าฝ่ายผลิตแห่งประเทศไทย (10) นอกนั้นอยู่ในความรับผิดชอบของกรมชลประทาน (28)
- เป็นอ่างเก็บน้ำขนาดกลางที่มีความสำคัญต่อการอุปโภคบริโภคและการประปา ของลุ่มน้ำชายฝั่งทะเลตะวันออก
- ที่มา : กรมชลประทาน และการไฟฟ้าฝ่ายผลิตแห่งประเทศไทย
- จังหวัดที่มีอ่างเก็บน้ำขนาดใหญ่มีจำนวน 26 จังหวัด ไม่มี 50 จังหวัด

รศ. หมายถึง ระดับเก็บกักของอ่าง



ศูนย์ข้อมูล



ศูนย์ป้องกันภัยพิบัติ กรมทรัพยากรน้ำ

ลำดับของเขื่อนตามความจุ

- ศรีนครินทร์ 2.ภูมิพล 3.สิริกิติ์ 4.วชิราลงกรณ 5.รัชชประภา
- ลพบุรี 7.สิรินธร 8.บางลา 9.ลำปาว 10.ป่าสัก

ลำดับของเขื่อนตามปริมาณน้ำใช้การได้

- ภูมิพล 2.ศรีนครินทร์ 3.สิริกิติ์ 4.วชิราลงกรณ 5.รัชชประภา
- ลำปาว 7.อุบลรัตน์ 8.บางลา 9.สิรินธร 10.ป่าสัก

ประเทศไทยมีปริมาณฝนลดลง แต่ภาคตะวันออกและภาคใต้ ยังคงมีฝนตกหนัก

กรมอุตุนิยมวิทยา พยากรณ์อากาศ ๒๔ ชั่วโมงข้างหน้าว่า ประเทศไทยมีปริมาณฝนลดลง ส่วนด้านรับลมมรสุมตะวันตกเฉียงใต้บริเวณภาคตะวันออก และภาคใต้ฝั่งตะวันตกยังคงมีฝนตกหนักบางแห่ง สำหรับทะเลอันดามันตอนบนมีคลื่นสูงประมาณ ๒ เมตร ขอให้ชาวเรือเดินเรือด้วยความระมัดระวัง

พยากรณ์อากาศสำหรับประเทศไทย ตั้งแต่ ๖.๐๐ น.วันนี้ถึง ๖.๐๐ น.วันพรุ่งนี้

ภาคเหนือ มีฝนฟ้าคะนอง ร้อยละ ๔๐ ของพื้นที่ ส่วนมากในช่วงบ่ายถึงค่ำ บริเวณจังหวัดแม่ฮ่องสอน เชียงใหม่ เชียงราย ลำพูน ลำปาง ตาก กำแพงเพชร สุโขทัย พิษณุโลก พิจิตร และเพชรบูรณ์ อุณหภูมิต่ำสุด ๒๓-๒๖ องศาเซลเซียส อุณหภูมิสูงสุด ๓๓-๓๖ องศาเซลเซียส ลมตะวันตกเฉียงใต้ ความเร็ว ๑๐-๒๕ กม./ชม.

ภาคตะวันออกเฉียงเหนือ มีฝนฟ้าคะนอง ร้อยละ ๓๐ ของพื้นที่ ส่วนมากในช่วงบ่ายถึงค่ำ บริเวณจังหวัดเลยหนองบัวลำภู อุดรธานี หนองคาย ชัยภูมิ นครราชสีมา บุรีรัมย์ และสุรินทร์ อุณหภูมิต่ำสุด ๒๕-๒๖ องศาเซลเซียส อุณหภูมิสูงสุด ๓๕-๓๖ องศาเซลเซียส ลมตะวันตกเฉียงใต้ ความเร็ว ๑๐-๓๐ กม./ชม.

ภาคกลาง มีฝนฟ้าคะนอง ร้อยละ ๓๐ ของพื้นที่ ส่วนมากบริเวณจังหวัดนครสวรรค์ อุทัยธานี กาญจนบุรี ราชบุรี สุพรรณบุรี และนครปฐม อุณหภูมิต่ำสุด ๒๕-๒๖ องศาเซลเซียส อุณหภูมิสูงสุด ๓๔-๓๖ องศาเซลเซียส ลมตะวันตกเฉียงใต้ ความเร็ว ๑๕-๓๐ กม./ชม.

ภาคตะวันออก มีฝนฟ้าคะนอง ร้อยละ ๖๐ ของพื้นที่ และมีฝนตกหนักบางแห่ง ส่วนมากบริเวณระยอง จันทบุรี และตราด อุณหภูมิต่ำสุด ๒๕-๒๘ องศาเซลเซียส อุณหภูมิสูงสุด ๓๒-๓๕ องศาเซลเซียส ลมตะวันตกเฉียงใต้ ความเร็ว ๑๕-๓๕ กม./ชม. ทะเลมีคลื่นสูงประมาณ ๑ เมตร ส่วนบริเวณที่มีฝนฟ้าคะนองคลื่นสูง ๑-๒ เมตร

ภาคใต้ (ฝั่งตะวันออก) มีฝนฟ้าคะนอง ร้อยละ ๔๐ ของพื้นที่ ส่วนมากในช่วงบ่ายถึงค่ำ บริเวณจังหวัดเพชรบุรี ประจวบคีรีขันธ์ ชุมพร สุราษฎร์ธานี และนครศรีธรรมราช อุณหภูมิต่ำสุด ๒๕-๒๖ องศาเซลเซียส อุณหภูมิสูงสุด ๓๓-๓๕ องศาเซลเซียส ลมตะวันตกเฉียงใต้ ความเร็ว ๑๕-๓๕ กม./ชม. ทะเลมีคลื่นสูงประมาณ ๑ เมตร ส่วนบริเวณที่มีฝนฟ้าคะนองคลื่นสูง ๑-๒ เมตร

ภาคใต้ (ฝั่งตะวันตก) มีฝนฟ้าคะนอง ร้อยละ ๖๐ ของพื้นที่ และมีฝนตกหนักบางแห่ง ส่วนมากบริเวณจังหวัดระนอง พังงา และภูเก็ต อุณหภูมิต่ำสุด ๒๓-๒๕ องศาเซลเซียส อุณหภูมิสูงสุด ๓๑-๓๔ องศาเซลเซียส จังหวัดระนองขึ้นไป: ลมตะวันตกเฉียงใต้ ความเร็ว ๒๐-๓๕ กม./ชม. ทะเลมีคลื่นสูงประมาณ ๒ เมตร บริเวณที่มีฝนฟ้าคะนองคลื่นสูงมากกว่า ๒ เมตร จังหวัดพังงาลงมา: ลมตะวันตกเฉียงใต้ ความเร็ว ๑๕-๓๕ กม./ชม. ทะเลมีคลื่นสูง ๑-๒ เมตร บริเวณที่มีฝนฟ้าคะนองคลื่นสูงมากกว่า ๒ เมตร

กรุงเทพมหานครและปริมณฑล มีฝนฟ้าคะนอง ร้อยละ ๔๐ ของพื้นที่ อุณหภูมิต่ำสุด ๒๖-๒๗ องศาเซลเซียส อุณหภูมิสูงสุด ๓๓-๓๕ องศาเซลเซียส ลมตะวันตกเฉียงใต้ ความเร็ว ๑๕-๓๐ กม./ชม.

น้ำหลากท่วมอ.ครบุรีชาวโคราชเดือดร้อนกว่าพันหลัง

น้ำหลากท่วม อ.ครบุรี ถนนพัง ๙ สาย ชาวโคราชเดือดร้อนกว่า ๑,๐๐๐ หลังคาเรือน ประชากรได้รับผลกระทบ ๓,๑๐๐ คน

นายสุระ รุ่งสันเทียะ ปลัดอำเภอครบุรี จ.นครราชสีมา นำเจ้าหน้าที่ลงพื้นที่ตรวจสอบระบบสาธารณสุขภาคพื้นฐานของชุมชนและสิ่งต่างๆ ในเขตอำเภอครบุรี ที่ได้รับผลกระทบจากสถานการณ์น้ำท่วมน้ำหลาก ในห้วงที่ผ่านมา เพื่อสำรวจรวบรวมข้อมูลหาทางแก้ไขปัญหา โดยในเบื้องต้นตรวจสอบพบว่ามีพื้นที่ที่ได้รับผลกระทบจากเหตุการณ์น้ำท่วมน้ำหลากช่วงนี้จำนวน ๖ ตำบล ๑๑ หมู่บ้าน ถนนชำรุดเสียหาย ๙ สาย บ้านเรือนเสียหาย ๓ หลัง ราษฎรได้รับความเดือดร้อน ๑,๑๓๙ ครัวเรือน ประชากรได้รับผลกระทบ ๓,๑๐๐ คน ส่วนสถานการณ์น้ำท่วมน้ำหลากในพื้นที่อำเภอครบุรี ล่าสุดเริ่มคลี่คลายบ้างแล้ว แต่ปริมาณน้ำภายในลำน้ำมูลในพื้นที่ยังสูงและมีสีแดงขุ่น อย่างไรก็ตามทางอำเภอได้ประกาศเตือนให้ทุกพื้นที่เฝ้าติดตามสถานการณ์น้ำอย่างใกล้ชิด เนื่องจากคาดว่าจะยังคงมีฝนตกลงมาซ้ำอีกในช่วงนี้ (ไอ เอ็น เอ็น)

จ.สุรินทร์ เกิดฝนตกต่อเนื่องน้ำหลากท่วม พื้นที่เกษตร - ชุมชน

เกิดฝนตกลงมาอย่างต่อเนื่องครอบคลุมในหลายพื้นที่ของ จ.สุรินทร์ ส่งผลให้มวลน้ำสะสมจากหลายพื้นที่ ไหลเข้าท่วมขังทุ่งนา รวมถึงชุมชน และ สถานที่ราชการ ใน ๒ อำเภอ คือ อ.ลำโรงท่าบ และ อ.ศรีขรภูมิ ระดับสูงประมาณ ๕๐ - ๗๐ เซนติเมตร

ด้านนายฉัตรณรงค์ ศิริพร ณ ราชสีมา หัวหน้าสำนักงานป้องกันและบรรเทาสาธารณภัยจังหวัดสุรินทร์ (ปภ.จ.สุรินทร์) เปิดเผยกับสำนักข่าว ไอ.เอ็น.เอ็น.ว่า ขณะนี้สถานการณ์น้ำท่วมใน จ.สุรินทร์ดีขึ้นอย่างต่อเนื่อง หลังวานนี้ได้เกิดปัญหาน้ำท่วมขังสูงหลายจุด เบื้องต้นพบระดับน้ำตามชุมชนต่าง ๆ ลดลงเหลือประมาณข้อเท้า หรือ ๑๐ - ๑๕ เซนติเมตร ส่วนในพื้นที่การเกษตรอย่างนาข้าว ปัจจุบันยังคงพบปริมาณน้ำสูงในระดับหน้าแข้ง หรือประมาณ ๕๐ - ๗๐ เซนติเมตร เนื่องจากไม่สามารถระบายออกไปได้ เพราะต้องอาศัยการสูบน้ำออก ประกอบกับขวนาส่วนใหญ่ยังไม่ได้ลงมือเพาะปลูก จึงคาดว่าไม่น่าจะได้รับผลกระทบมากนัก สำหรับบรรยากาศล่าสุด พบว่าฝนได้หยุดตกแล้ว และหากไม่มีฝนตกลงมาเพิ่มเติมสถานการณ์จะกลับสู่ปกติได้ในเร็ว ๆ นี้ อย่างไรก็ตาม ปภ.ได้ประเมินภาพรวมพื้นที่การเกษตรที่ถูกน้ำท่วมขังนั้นครั้งนี้เชื่อว่ามีประมาณกว่า ๑๐,๐๐๐ ไร่ (ไอ เอ็น เอ็น)

น้ำป่าหลากห้วยขาแข้งพัดถล่มขาด-เร่งช่วย

ฝนตกหนักในเขตรักษาพันธุ์สัตว์ป่าห้วยขาแข้ง น้ำป่าไหลหลากลงสู่ลำห้วยคีรีวงศ์ พัดถล่มภายในหมู่บ้านขาด ชาวบ้านสัญจรไปมาไม่ได้

ที่ จังหวัดอุทัยธานี นายอลงกร วรกี นายอำเภอลานสัก พร้อมด้วย พันเอกชัยธัช ยิ้มทิม รองผู้บังคับการกองกำลังรักษาความสงบเรียบร้อยจังหวัดอุทัยธานี พันเอกพรชัย นพรัตน์ รองผู้อำนวยการรักษาความมั่นคงภายในจังหวัดอุทัยธานี ป้องกันและบรรเทาสาธารณภัยจังหวัดอุทัยธานี ได้เดินทางไปตรวจสอบถนนข้ามลำห้วยคีรีวงศ์ ที่หมู่ ๑๕ บ้านคีรีวงศ์ ตำบลระบำ อำเภอลานสัก หลังจากถูกน้ำป่าจากห้วยขาแข้ง พัดถล่มขาดเมื่อคืนที่ผ่านมา หลังจากเกิดฝนตกหนักติดต่อกันนานหลายวัน ทำให้ชาวบ้านไม่สามารถใช้สัญจรไปมาได้ ต้องเดินลุยน้ำด้วยความยากลำบาก และไม่สามารถใช้เส้นทางบรรทุกพืชผลทางเกษตรได้ ต้องใช้เส้นทางอ้อมหลายกิโลเมตร ซึ่งถนนดังกล่าวเป็นถนนที่ใช้ชั่วคราวหลังจากที่เมื่อช่วงเดือนตุลาคม ปี ๒๕๕๙ เกิดน้ำป่าซัดสะพานคอนกรีตขนาดใหญ่จนตอหม้อทรุดตัวสะพานหักเป็นสองท่อน ขณะนี้อยู่ในระหว่างการดำเนินการ

โดยสภาพความเสียหายพบว่าถนนดังกล่าว ถูกน้ำป่าพัดขาดกว้างประมาณ ๘ เมตร ส่วนท่อระบายน้ำคอนกรีตถูกน้ำพัดพาได้รับความเสียหาย โดยมีประชาชนเดือดร้อน ๕๐๐ ราย รวม ๓ หมู่บ้านด้วย ทางอำเภอจะเร่งซ่อมแซมด้วยการเทหินคลุกแล้วใส่ท่อลอดตามเดิม เพื่อให้ชาวบ้านสามารถสัญจรไปมาได้ภายใน ๓ วัน (ไอ เอ็น เอ็น)

