



# รายงานการเฝ้าระวังติดตามสถานการณ์น้ำ ๒๔ ชั่วโมง

ศูนย์ป้องกันวิกฤติน้ำ กรมทรัพยากรน้ำ กระทรวงทรัพยากรธรรมชาติและสิ่งแวดล้อม  
โทรศัพท์ ๐ ๒๒๔๘ ๖๖๓๑ โทรสาร ๐ ๒๒๔๘ ๖๖๒๙ <http://www.dwr.go.th>

รายงานฉบับที่ ๕๔๖/๒๕๕๙

เวลา ๑๕.๐๐ น.

วันที่ ๔ ตุลาคม ๒๕๕๙

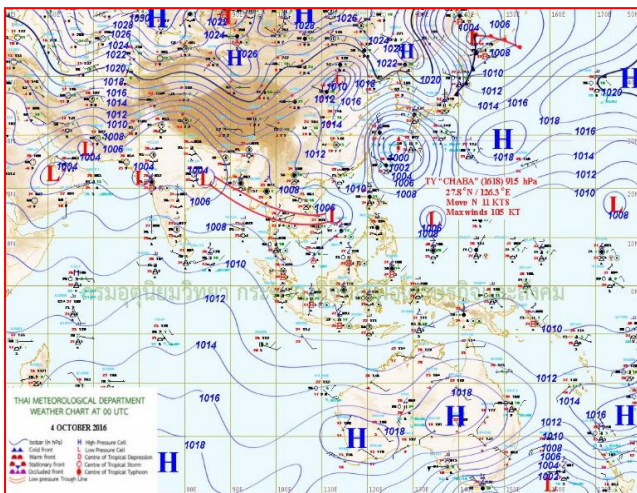
เรื่อง รายงานการเฝ้าระวังติดตามสถานการณ์น้ำ ๒๔ ชั่วโมง

เรียนร.ม.ท. เลขานุการ ร.ม.ท.ปท.ท.ส. รอง ปท.ท.ส. อท.น. รอง อท.น. และหน่วยงานที่เกี่ยวข้อง

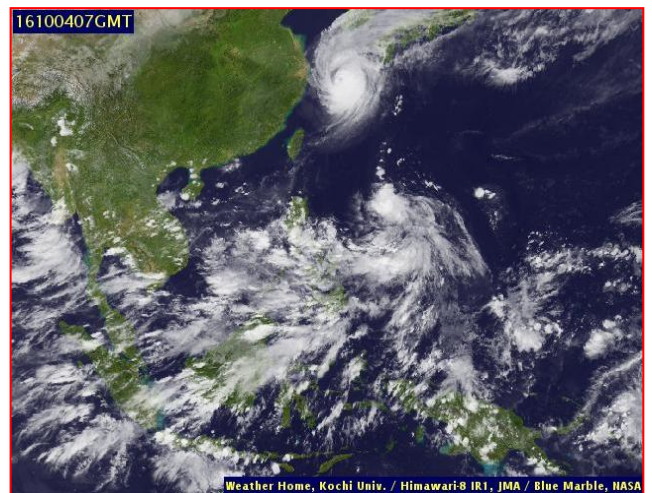
กรมทรัพยากรน้ำขอรายงานการเฝ้าระวังและติดตามสถานการณ์น้ำ ประจำวันที่ ๔ ตุลาคม ๒๕๕๙ ดังนี้

## ๑. สภาวะอากาศ ณ เวลา ๑๒.๐๐ น. (ที่มา: กรมอุตุนิยมวิทยา)

พยากรณ์อากาศ ๒๔ ชั่วโมงข้างหน้า บริเวณประเทศไทยตอนบนยังคงมีฝนตกต่อเนื่อง โดยมีฝนตกหนักบางแห่งบริเวณภาคเหนือ ภาคตะวันออกเฉียงเหนือตอนล่าง ภาคกลาง ภาคตะวันออก และภาคใต้ฝั่งตะวันตก ขอให้ประชาชนในบริเวณดังกล่าวระวังอันตรายจากฝนตกหนักและฝนที่ตกสะสมในระยะนี้ไว้ด้วย สำหรับกรุงเทพมหานครและปริมณฑลมีฝนตกหนักบางแห่งในช่วงบ่ายถึงค่ำ

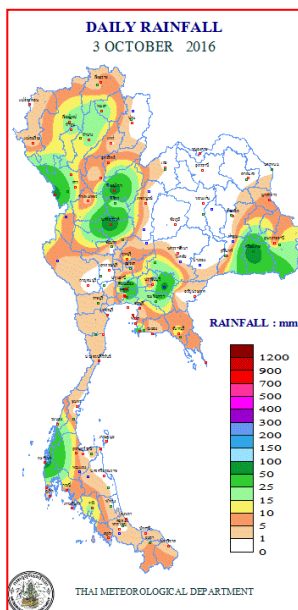


แผนที่อากาศ วันที่ ๔ ต.ค. ๒๕๕๙ เวลา ๐๗.๐๐ น.



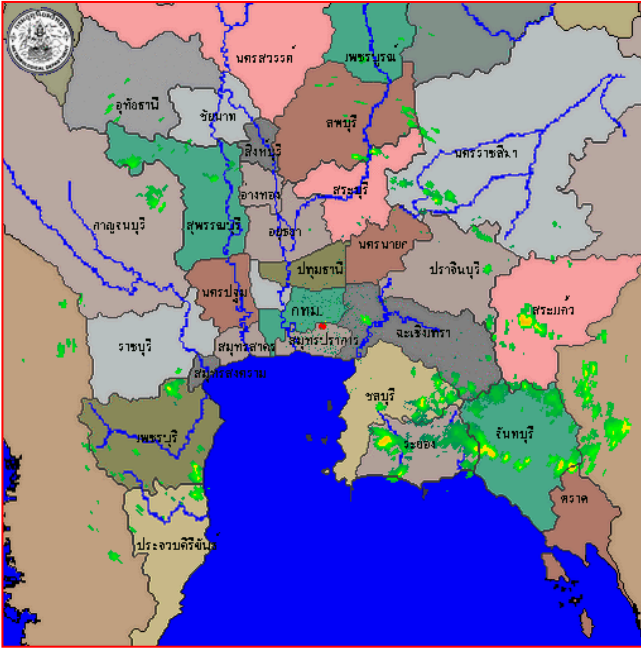
ภาพถ่ายจากดาวเทียม วันที่ ๔ ต.ค. ๒๕๕๙ เวลา ๑๔.๐๐ น.

## ๒. ปริมาณฝนสะสม ณ เวลา ๐๗.๐๐ น. (เมื่อวาน) - ๐๗.๐๐ น. (วันนี้) (ที่มา: กรมอุตุนิยมวิทยา)

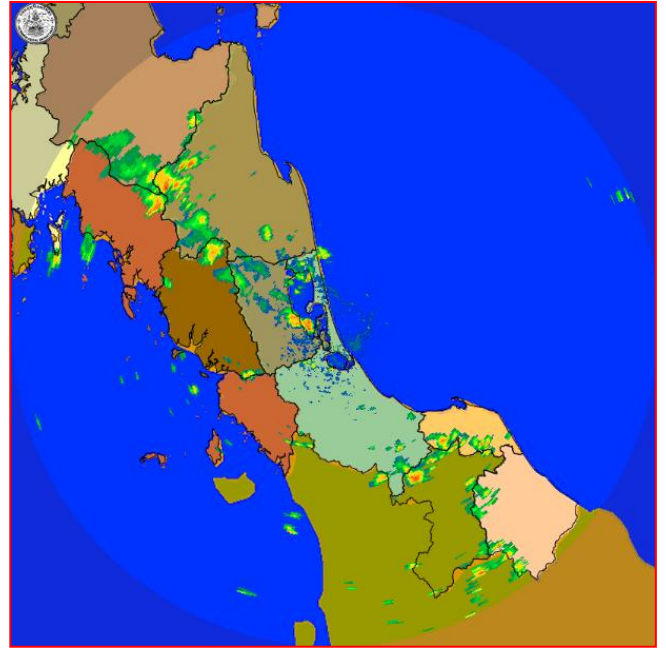


จุดตรวจวัด	ปริมาณฝน (มม.)
จ.นครสวรรค์	๗๗.๕
จ.ศรีสะเกษ	๗๔.๖
จ.สุโขทัย	๗๒.๘
จ.ตาก (แม่สอด)	๖๗.๘
จ.ปราจีนบุรี (กบินทร์บุรี)	๖๗.๗
จ.พังงา (ตะกั่วป่า)	๖๕.๘
สนามบินดอนเมือง	๕๕.๖

**๓. เรดาร์ตรวจอากาศ ณ วันที่ ๔ ตุลาคม ๒๕๕๙ (ที่มา: กรมอุตุนิยมวิทยา)**



สถานีสุวรรณภูมิ เวลา ๑๔.๓๐ น.



สถานีสงขลา เวลา ๑๕.๐๐ น.

จากเรดาร์ตรวจอากาศ จะพบว่ามีกลุ่มเมฆฝนกระจายบริเวณภาคเหนือ ภาคกลาง ภาคตะวันออก ภาคตะวันออกเฉียงเหนือ และภาคใต้

**๔. สถานการณ์น้ำในอ่างเก็บน้ำขนาดใหญ่ ณ วันที่ ๔ ตุลาคม ๒๕๕๙ (ที่มา: กรมชลประทาน)**

สภาพน้ำในอ่างเก็บน้ำขนาดใหญ่ ปริมาณน้ำในอ่างฯ ๔๔,๖๕๖ ล้าน ลบ.ม. คิดเป็นร้อยละ ๖๓ (ปริมาณน้ำใช้การได้ ๒๑,๑๓๐ ล้าน ลบ.ม. คิดเป็นร้อยละ ๔๕) ปริมาณน้ำในอ่างฯ เทียบกับปี ๒๕๕๘ (๓๘,๖๕๐ ล้าน ลบ.ม. คิดเป็นร้อยละ ๕๕) มากกว่าปี ๒๕๕๘ จำนวน ๖,๐๐๖ ล้าน ลบ.ม. ปริมาณน้ำไหลลงอ่างฯ จำนวน ๓๓๒.๘๖ ล้าน ลบ.ม. ปริมาณน้ำระบายจำนวน ๘๒.๔๓ ล้าน ลบ.ม. สามารถรับน้ำได้อีก ๒๖,๐๕๗ ล้าน ลบ.ม.

อ่างเก็บน้ำ	ปริมาณน้ำในอ่าง		ปริมาณน้ำใช้การได้		ปริมาณน้ำไหลลงอ่าง		ปริมาณน้ำระบาย		ปริมาณน้ำรับได้อีก (ล้าน ม. <sup>๓</sup> ) (ความจุที่ รนส.- ปริมาณน้ำปัจจุบัน)
	ปริมาณ (ล้าน ม. <sup>๓</sup> )	% น้ำเก็บกัก	ปริมาณ (ล้าน ม. <sup>๓</sup> )	% น้ำใช้การ	วันนี้ (ล้าน ม. <sup>๓</sup> )	เมื่อวาน (ล้าน ม. <sup>๓</sup> )	วันนี้ (ล้าน ม. <sup>๓</sup> )	เมื่อวาน (ล้าน ม. <sup>๓</sup> )	
๑.ภูมิพล	๖,๙๐๔	๔๕	๒,๒๙๔	๒๔	๓๙.๘๒	๓๓.๒๕	๑.๐๐	๑.๐๐	๖,๕๕๘
๒.สิริกิติ์	๗,๒๒๙	๗๖	๔,๓๗๙	๖๖	๓๙.๐๓	๓๖.๖๙	๒.๐๐	๒.๐๑	๓,๔๑๑
๓.จุฬาภรณ์	๑๒๐	๗๓	๘๓	๖๖	๒.๗๘	๒.๘๙	๐.๐๐	๐.๐๐	๘๗
๔.อุบลรัตน์	๑,๖๕๖	๖๘	๑,๐๗๕	๕๘	๔๘.๖๒	๕๐.๘๓	๑.๕๐	๑.๕๐	๗๗๕
๕.ลำปาว	๑,๑๓๑	๕๗	๑,๐๓๑	๕๕	๗.๙๒	๗.๘๙	๓.๗๖	๓.๗๓	๑,๓๑๙
๖.สิรินธร	๑,๔๔๐	๗๓	๖๐๙	๕๔	๑๐.๙๗	๑๐.๓๒	๓.๐๑	๐.๐๐	๕๒๖
๗.ป่าสักชลสิทธิ์	๘๓๘	๘๗	๘๒๕	๘๗	๔๗.๒๑	๔๓.๗๑	๓๙.๗๕	๓๙.๗๕	๑๒๒
๘.ศรีนครินทร์	๑๒,๕๔๙	๗๑	๒,๒๘๔	๓๑	๓๕.๐๒	๓๙.๔๓	๒.๐๐	๑.๙๙	๖,๓๐๑
๙.วชิราลงกรณ	๕,๒๒๙	๕๙	๒,๒๑๗	๓๘	๒๒.๖๒	๒๘.๒๖	๑.๙๙	๒.๐๓	๕,๗๗๑
๑๐.ขุนด่านปราการชล	๑๘๘	๘๔	๑๘๔	๘๔	๒.๙๔	๑.๘๓	๐.๐๔	๐.๕๔	๓๘
๑๑.รัชชประภา	๔,๖๒๙	๘๒	๓,๒๗๗	๗๘	๒๔.๙๑	๒๔.๙๐	๑๖.๔๕	๑๐.๓๐	๑,๙๙๑
๑๒.บางบาล	๓๙๖	๒๗	๑๒๒	๑๐	๐.๒๔	๐.๓๔	๑.๙๖	๒.๐๖	๑,๒๗๘

### ๕. สถานการณ์น้ำในประเทศ ณ วันที่ ๓๐ กันยายน - ๔ ตุลาคม ๒๕๕๙ (ที่มา: กรมชลประทาน)

สถานี	แม่น้ำ	อำเภอ	จังหวัด	ระดับ ตลิ่ง (ม. รทก.)	ระดับน้ำ (ม.รทก.)					แนวโน้ม
					ศุกร์	เสาร์	อาทิตย์	จันทร์	อังคาร	
					๓๐ ก.ย.	๑ ต.ค.	๒ ต.ค.	๓ ต.ค.	๔ ต.ค.	
P.๑	ปิง	เมือง	เชียงใหม่	๓.๗๐	๑.๕๓	๑.๕๗	๑.๔๗	๑.๕๓	๑.๕๙	เพิ่มขึ้น
W.๑C	วัง	เมือง	ลำปาง	๕.๒๐	๐.๐๘	๐.๓๕	๐.๕๗	๐.๘๓	๑.๑๔	เพิ่มขึ้น
Y.๔	ยม	เมือง	สุโขทัย	๗.๔๕	๔.๙๒	๔.๓๑	๔.๓๘	๔.๕๗	๔.๕๔	ลดลง
N.๖๗	น่าน	ชุมแสง	นครสวรรค์	๒๘.๓๐	๒๖.๘๗	๒๖.๘๙	๒๖.๘๗	๒๖.๘๑	๒๖.๘๐	ลดลง
C.๑๓	เจ้าพระยา	สรรพยา	ชัยนาท	๑๖.๓๔	๑๖.๒๓	๑๕.๕๒	๑๕.๕๐	๑๕.๕๐	๑๕.๕๐	ทรงตัว
M.๖A	มูล	สตึก	บุรีรัมย์	๕.๔๐	๕.๑๖	๕.๓๓	๕.๔๘	๕.๖๑	๕.๖๗	เพิ่มขึ้น
M.๗	มูล	เมือง	อุบลราชธานี	๗.๐๐	๖.๕๒	๖.๕๙	๖.๖๕	๖.๖๘	๖.๖๙	เพิ่มขึ้น
M.๑๙๑	ลำตะคอง	เมือง	นครราชสีมา	๓.๐๐	๒.๖๗	๒.๖๔	๒.๔๕	๒.๑๓	๑.๙๑	ลดลง
M.๑๕๙	ลำชี	จอมพระ	สุรินทร์	๑๑.๓๐	๕.๕๖	๕.๘๕	๖.๐๕	๖.๒๔	๖.๓๑	เพิ่มขึ้น
M.๙๕	ลำเสียวใหญ่	สุวรรณภูมิ	ร้อยเอ็ด	๓.๒๐	๓.๗๑	๓.๗๐	๓.๖๗	๓.๖๒	๓.๖๐	ล้นตลิ่ง
X.๖๔	คลองท่ามะ	ท่ามะ	ชุมพร	๑๗.๑๓	๘.๒๖	๘.๒๖	๘.๐๔	๘.๐๔	๗.๘๖	ลดลง
X.๑๔๙	คลองกลาย	นบพิตำ	นครศรีธรรมราช	๓๓.๙๖	๒๘.๙๕	๒๘.๙๘	๒๘.๙๖	๒๙.๒๐	๒๙.๓๕	เพิ่มขึ้น
X.๒๗๔	แม่น้ำโก-ลก	แว้ง	นราธิวาส	๒๒.๔๐	๑๘.๓๕	๑๘.๓๒	๑๘.๓๕	๑๘.๓๙	๑๘.๓๖	ลดลง
X.๓๗A	แม่น้ำตาปี	พระแสง	สุราษฎร์ธานี	๑๐.๗๖	๑๐.๐๒	๙.๘๗	๙.๗๐	๙.๖๗	๙.๗๐	เพิ่มขึ้น

\*\*\* ยังไม่ได้รับรายงาน

### ๖. สถานการณ์น้ำในพื้นที่ลุ่มน้ำโขง ณ วันที่ ๓ ตุลาคม ๒๕๕๙ (ที่มา: MRC: Mekong River Commission )

สถานี	ระดับตลิ่ง(เมตร)	ระดับน้ำ (เมตร)	ต่ำกว่าระดับตลิ่ง (เมตร)	แนวโน้ม
อ.เชียงแสน จ.เชียงราย	๑๒.๘๐	๓.๐๘	๙.๗๒	ลดลง
อ.เชียงคาน จ.เลย	๑๖.๐๐	๘.๙๐	๗.๑๐	เพิ่มขึ้น
อ.เมือง จ.หนองคาย	๑๒.๒๐	๖.๔๐	๕.๘๐	ลดลง
อ.เมือง จ.นครพนม	๑๒.๕๐	๖.๕๔	๕.๙๖	ลดลง
อ.เมือง จ.มุกดาหาร	๑๒.๐๐	๖.๒๖	๕.๗๔	ลดลง
อ.โขงเจียม จ.อุบลราชธานี	๑๔.๕๐	๗.๙๖	๖.๕๔	ลดลง

### ๖. สถานการณ์เตือนภัย Early Warning ณ วันที่ ๔ ตุลาคม ๒๕๕๙ (ที่มา: สำนักวิจัย พัฒนาและอุทกวิทยา กรมทรัพยากรน้ำ)

[เวลา ๐๘.๐๐ น. - ๑๕.๐๐ น.(วันนี้)]

การแจ้งเตือน	สถานี	การแจ้งเตือน
เตือนสีแดง (อพยพ)	-	-
เตือนสีเหลือง (เตือนภัย)	-	-
เตือนสีเขียว (เฝ้าระวัง)	-	-

\*ได้รับข้อมูลจากทาง Social Media โดยโปรแกรม Line ศูนย์อุทกภัย ทน.

### ๗. เหตุการณ์วิกฤตน้ำปัจจุบัน ณ วันที่ ๔ ตุลาคม ๒๕๕๙ [เวลา ๐๘.๐๐ น. - ๑๕.๐๐ น.(วันนี้) ]

**จ.กาฬสินธุ์** - นายณัฐภัทร สุวรรณประทีป ผู้ว่าราชการจังหวัดกาฬสินธุ์ พร้อมด้วยนางปนัดดา ภูเจริญศิลป์ หัวหน้าสำนักงานป้องกันและบรรเทาสาธารณภัย จังหวัดกาฬสินธุ์ ลงพื้นที่ติดตามสถานการณ์น้ำท่วมและเยี่ยมเกษตรกรที่ได้รับผลกระทบจากผลกระทบแม่น้ำป่าวและแม่น้ำชีหนุนสูง โดยมีนายสัมฤทธิ์ กิตติโชติสุขสงค์ นายอำเภอร่องคำ พร้อมด้วยผู้นำท้องถิ่นรายงานสถานการณ์ จากการตรวจสอบพบว่าพื้นที่ดังกล่าวเป็นพื้นที่ลุ่มน้ำ และได้รับน้ำจากพื้นที่ต่างๆ ทั้งใน อ.กมลาไสย และ อ.ร่องคำ อีกทั้งยังเป็นพื้นที่ติดกับแม่น้ำชี และแม่น้ำป่าว ขณะนี้พบว่าต้นข้าวที่กำลังงอกงามและกำลังตั้งท้องออกรวงของเกษตรกรในบ้านด้านใต้ ต.เหล่าอ้อย อ.ร่องคำ ได้ถูกน้ำเอ่อเข้าท่วมจำนวนกว่า ๔๔๓ ไร่ มีเกษตรกรได้รับความเดือดร้อนจำนวนกว่า ๕๙ ราย สาเหตุมาจากฝนตกหนักในพื้นที่ และปริมาณน้ำในแม่น้ำชีและแม่น้ำป่าวหนุนสูงเอ่อเข้าท่วมนาข้าวของเกษตรกรมาตั้งแต่วันที่ ๒๓ กันยายน ๒๕๕๙ ที่ผ่านมา ซึ่งเป็นเวลานานกว่า ๒ สัปดาห์ ทั้งนี้ คาดว่านาข้าวที่ถูกน้ำท่วมจะเสียหายทั้งหมด โดยทางผู้ว่าราชการจังหวัดกาฬสินธุ์ได้กำชับให้เจ้าหน้าที่ที่เกี่ยวข้องเร่งสำรวจความเสียหาย เพื่อให้การช่วยเหลือ และหาแนวทางมาตรการแก้ไขปัญหาน้ำท่วมซ้ำซากในพื้นที่ต่อไป

**จ.ศรีสะเกษ** - จากการมีพายุฝนตกหนักต่อเนื่องนานกว่า ๕ ชั่วโมงในเขต อ.เมืองศรีสะเกษ ได้ทำให้บริเวณสามแยกนิคมมอเตอร์หลัก กม.ที่ ๑ ถนนสายศรีสะเกษ-อุบลราชธานี ต.โพธิ์ อ.เมือง จ.ศรีสะเกษ น้ำท่วมถนนสูงประมาณ ๔๐ เซนติเมตร (ซม.) เป็นระยะทางยาวประมาณ ๑ กิโลเมตร (กม.) รถยนต์เล็กสัญจรไปมาด้วยความยากลำบาก และทำให้รถเก๋งคันหนึ่งที่ขับรถลุยน้ำท่วมเครื่องดับต้องจอดจมน้ำอยู่ข้างถนนที่น้ำท่วมสูง รถยนต์เล็กเดินทางไปยังจังหวัดอุบลราชธานีต้องเลี่ยงไปใช้ถนนทางไปมหาวิทยาลัยราชภัฏศรีสะเกษเพื่อเลี่ยงจากถนนที่ถูกน้ำท่วมนอกจากนี้ น้ำที่ท่วมสูงได้เอ่อล้นเข้าท่วมบ้านเรือนของประชาชนที่อาศัยอยู่สองข้างทางทำให้ได้รับความเดือดร้อน

### ๘. สถานการณ์อุทกภัย ณ วันที่ ๔ ตุลาคม ๒๕๕๙ (ที่มา : กรมป้องกันและบรรเทาสาธารณภัย)

จังหวัดที่ประกาศเขตการให้ความช่วยเหลือผู้ประสบภัยพิบัติกรณีฉุกเฉิน (อุทกภัย) ตั้งแต่ ๑๘ พ.ค. - ๓ ต.ค. ๒๕๕๙ ตามระเบียบ กระทรวงการคลังว่าด้วยเงินทดรองราชการ เพื่อช่วยเหลือผู้ประสบภัยพิบัติกรณีฉุกเฉิน พ.ศ. ๒๕๕๖ จำนวน ๔๑ จังหวัด ๑๘๓ อำเภอ ๘๑๖ ตำบล ๔,๗๗๗ หมู่บ้าน จังหวัดที่ปิดสถานการณ์แล้ว ๒๘ จังหวัด ๑๒๒ อำเภอ ๔๘๘ ตำบล ๒,๗๗๘ หมู่บ้าน ปัจจุบันยังคงมีจังหวัดมีประกาศเขตการให้ความช่วยเหลือผู้ประสบภัยพิบัติกรณีฉุกเฉิน (อุทกภัย) จำนวน ๑๓ จังหวัด ๖๑ อำเภอ ๓๒๘ ตำบล ๑,๙๙๙ หมู่บ้าน (จ.พะเยา พังงา อุทัยธานี ชัยนาท กำแพงเพชร นครสวรรค์ พิษณุโลก สุโขทัย พิจิตร พระนครศรีอยุธยา บึงกาฬ สกลนคร และ จ.ระยอง)

### ๙. การคาดหมายลักษณะอากาศ ๗ วันข้างหน้า (ระหว่างวันที่ ๔ - ๑๐ ตุลาคม ๒๕๕๙)

ในช่วงวันที่ ๔-๑๐ ต.ค. ภาคเหนือ และภาคตะวันออกเฉียงเหนือ ยังคงมีฝนตกต่อเนื่อง ส่วนในบริเวณภาคกลาง ภาคตะวันออก และภาคใต้ จะมีฝนเพิ่มขึ้นกับมีฝนหนักถึงหนักมากบางแห่ง สำหรับกรุงเทพมหานครและปริมณฑล ยังคงฝนตกต่อเนื่อง ข้อควรระวัง ในช่วงวันที่ ๔-๙ ต.ค. บริเวณภาคเหนือ ภาคกลาง ภาคตะวันออก ภาคตะวันออกเฉียงเหนือ ตอนล่าง และภาคใต้ฝั่งตะวันตก ขอให้ประชาชนระวังอันตรายจากฝนตกหนักและฝนที่ตกสะสมไว้ด้วย

จึงเรียนมาเพื่อโปรดทราบ

อธิบดีกรมทรัพยากรน้ำ