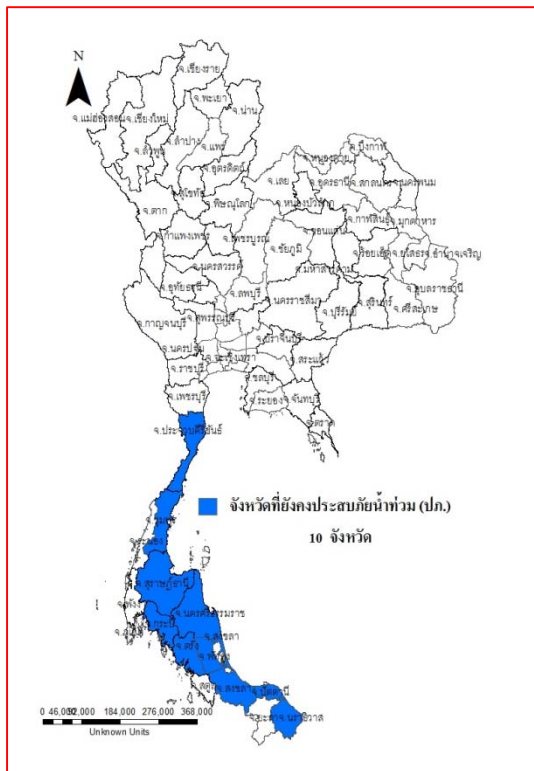




รายงานสถานการณ์น้ำ ศูนย์ป้องกันวิกฤติน้ำ กรมทรัพยากรน้ำ วันพฤหัสบดีที่ ๑๒ มกราคม ๒๕๖๐

สภาวะอากาศ สถานการณ์ฝนในภาคใต้ได้คลี่คลายแล้วและเข้าสู่สภาวะปกติตามฤดูกาลแต่ยังคงมีฝนตกหนักได้บางแห่งสำหรับภาคเหนือ ภาคกลาง ภาคตะวันออก และกรุงเทพมหานครและปริมณฑล จะมีฝนตกเพิ่มขึ้น ส่วนคลื่นลมบริเวณทะเลอันดามันตอนบนตั้งแต่จังหวัดระนองขึ้นไปมีกำลังแรง โดยมีคลื่นสูง ๒-๓ เมตร ขอให้ชาวเรือเดินเรือด้วยความระมัดระวังเรือเล็กบริเวณทะเลอันดามันตอนบนควรงดออกจากฝั่งต่อไปอีก ๑ วัน



สถานการณ์น้ำ

- กรมอุตุนิยมวิทยา เตือนภาคใต้ฝนตกหนักมาก ระวังน้ำท่วม-น้ำป่า-ดินถล่ม กรมป้องกันและบรรเทาสาธารณภัย .สรุปยังมีน้ำท่วม ๑๐ จังหวัด เร่งช่วยเหลือ
- จ.ประจวบคีรีขันธ์ น้ำท่วมบางสะพานเริ่มคลี่คลาย ชาวบ้านกรุดเดือดร้อนหนัก ถนนขาด ๕ จุดไม่มีไฟฟ้าใช้มา ๒ วันแล้ว
 - จ.นครศรีธรรมราช น้ำยังท่วม อ.ปากพั่นเมืองคอนสูง ๓ ม.หนักสุด ๓ ตำบล
 - จ.กระบี่ ชาวกระบี่ยังอยู่ในความมืดอีก ๒๐ คริวเรือน หลังน้ำป่าไหลหลาก เข้าท่วม จ่ายกระแสไฟฟ้าไม่ได้
 - จ.ตรัง ฝนหยุดตกแต่พื้นที่รับน้ำเมืองตรังยังอ่วม เจอทะเลหนุนทำน้ำล้นเข้า
 - จ.พัทลุง กลุ่มน้ำริมทะเลสาบสงขลาในพัทลุงยังท่วมสูง ๑.๕๐ ม.
 - จ.สงขลา .๕ อำเภอริมทะเลสาบสงขลาเริ่มลด หวั่นเจอซ้ำหลังมีรายงาน ฝนตกหนักอีกระลอก

สถานการณ์น้ำต่างประเทศ

การช่วยเหลือ

สถานการณ์น้ำ

ระดับน้ำในแม่น้ำโขง ที่มาข้อมูล : สรุปสถานการณ์น้ำประจำวัน : ศูนย์ประมวลวิเคราะห์สถานการณ์น้ำ กรมชลประทานระดับน้ำแม่น้ำโขง ณ วันที่ ๙ มกราคม ๒๕๖๐ ที่สถานีเชียงแสน เชียงคาน หนองคาย นครพนม มุกดาหาร และโขงเจียม วัดได้ ๒.๖๖. ๖.๒๓ ๓.๐๔ ๒.๓๕ ๒.๕๙ และ ๒.๙๒ เมตร ตามลำดับ เปรียบเทียบกับตลิ่ง มีค่าเท่ากับ -๑๐.๑๔ -๙.๗๗ ๙.๑๖ -๑๐.๑๕ -๙.๔๑ และ -๑๑.๕๘ เมตร ตามลำดับ **แนวโน้มระดับน้ำท่า** สถานีเชียงคาน สถานีหนองคาย สถานีมุกดาหาร สถานีอุบลราชธานี มีแนวโน้มระดับน้ำเพิ่มขึ้น สถานีเชียงแสน สถานีนครพนม มีแนวโน้มระดับน้ำลดลง

ระดับน้ำและคุณภาพน้ำของกลุ่มน้ำสงขลา สถานการณ์น้ำในลำน้ำโดยทั่วไปยังคงอยู่ในภาวะปกติ(ระดับน้ำต่ำกว่าระดับตลิ่งต่ำสุด) ระดับน้ำในลำน้ำส่วนใหญ่มีแนวโน้มลดลง อย่างไรก็ตามขอให้ประชาชนในพื้นที่เสี่ยงภัยติดตามเฝ้าระวังสถานการณ์น้ำอย่างใกล้ชิดเนื่องจากปริมาณฝนที่ตกหนักและฝนที่ตกสะสมในระยะสถานการณ์น้ำท่า (๗ ม.ค.- ๑๑ ม.ค.๒๕๖๐) (ที่มา: กรมชลประทาน) สถานีคลองลำ อ.ศรีนครินทร์ จ.พัทลุง สถานีคลองนุ้ย อ.เมือง จ.พัทลุง สถานีคลองหวัะ อ.หาดใหญ่ จ.สงขลา สถานีคลองอู่ตะเภา อ.หาดใหญ่ จ.สงขลา สถานีคลองอู่ตะเภา อ.คลองหอยโข่ง จ.สงขลา สถานีคลองอู่ตะเภา อ.สะเดา จ.สงขลา วัดปริมาณน้ำได้ ๓๕.๙๘ ๐.๔๐ ๔.๗๘ ๑๓๕.๐๐ ๑๕๑.๓๐ และ ๘๑.๒๐ ลบม./วินาที

สถานีตรวจวัดระดับน้ำ (CCTV) ณ วันที่ ๑๑ มกราคม ๒๕๖๐ การตรวจวัดระดับน้ำจากกล้อง (CCTV) ระดับน้ำส่วนใหญ่อยู่ในเกณฑ์ปกติ ยกเว้นที่สถานี ร.ร.อนุบาลบางสะพาน อ.บางสะพาน จ.ประจวบคีรีขันธ์ อยู่ในเกณฑ์น้ำท่วม

จังหวัด	สถานที่ตั้งกล้อง	แม่น้ำ/คูน้ำ	วิกฤติ	วิกฤติ	ระดับน้ำ (ม.รทก.)			สถานการณ์	หมายเหตุ
			น้ำแล้ง	น้ำท่วม	พ.ศ.2560				
			ระดับน้อยกว่า	ระดับมากกว่า	9 ม.ค.	10 ม.ค.	11 ม.ค.		
จ.นครสวรรค์	หาดเสลา อ.เก้าเลี้ยว	ปึง	-	32.53	27.97	27.97	27.97	น้ำปกติ	↔
จ.ลำปาง	วัดเกาะวาลูการาม อ.เมือง	วัง	230.09	234.50	228.88	228.88	228.88	น้ำปกติ	↔
จ.สุโขทัย	สะพานพระเมรุ อ.เมือง	ยม	42.48	48.59	43.90	43.90	44.00	น้ำปกติ	↑
จ.อุตรดิตถ์	สะพานท่าเสา อ.เมือง	น่าน	49.22	56.91	55.30	55.20	55.40	น้ำปกติ	↑
จ.น่าน	สะพานนครน่านพัฒนา อ.เมือง		192.17	197.73	192.00	192.00	192.00	น้ำปกติ	↔
จ.พิษณุโลก	สะพานสุพรรณกัลยา อ.เมือง	น่าน	33.98	44.52	36.75	36.75	36.90	น้ำปกติ	↑
จ.นครพนม	เทศบาล ต.นาแก อ.นาแก	ห้วยน้ำกุ่ม/โขงอีสาน	139.05	142.42	142.13	142.03	142.03	น้ำปกติ	↔
จ.ขอนแก่น	บ้านเหล่านกขุม อ.เมือง	ชี	142.78	149.71	145.20	145.20	145.20	น้ำปกติ	↔
จ.บุรีรัมย์	สตึก อ.สตึก	มูล	123.13	128.76	125.20	125.20	125.20	น้ำปกติ	↔
จ.สิงห์บุรี	เชิงสะพานสิงห์บุรี อ.เมือง	เจ้าพระยา	3.45	11.50	2.00	2.00	2.00	น้ำปกติ	↔
จ.พระนครศรีอยุธยา	อ.เสนา	น้อย/เจ้าพระยา	2.00	5.00	1.10	1.25	1.20	น้ำปกติ	↓
จ.พระนครศรีอยุธยา	บ้านป้อม อ.พระนครศรีอยุธยา	เจ้าพระยา	-	-	0.40	0.60	0.50	น้ำปกติ	↓
จ.อุทัยธานี	เชิงสะพานบริรักษ์ อ.เมือง	สะแกกรัง	15.16	19.90	4.90	4.90	4.90	น้ำปกติ	↔
จ.สมุทรสาคร	สะพานข้ามแม่น้ำท่าจีน3 อ.เมือง	ท่าจีน	-5.11	0.57	0.16	0.11	0.21	น้ำปกติ	↑
จ.สุพรรณบุรี	สะพานวัดพระรูป อ.เมือง	ท่าจีน	-1.26	2.75	-0.06	0.04	0.14	น้ำปกติ	↑
จ.สุพรรณบุรี	สะพานข้ามแม่น้ำท่าจีนทหทว8365 อ.สนมฤกษ์	ท่าจีน	1.55	5.18	3.11	3.11	3.11	น้ำปกติ	↔
จ.ชัยนาท	สะพานสามง่ามท่าโสม อ.หันคา	ท่าจีน	10.69	12.83	11.22	11.12	11.12	น้ำปกติ	↔
จ.จันทบุรี	ตรงข้ามวัดจันทราวรม อ.เมือง	จันทบุรี/ ชายฝั่งทะเลตะวันออก	0.20	3.73	1.20	1.25	1.20	น้ำปกติ	↓
จ.เพชรบุรี	เทศบาลเมืองเพชรบุรี อ.เมือง	เพชรบุรี	-	3.18	1.20	1.70	1.60	น้ำปกติ	↓
จ.ประจวบคีรีขันธ์	ร.ร.อนุบาลบางสะพาน อ.บางสะพาน	คลองบางสะพาน/ ชายฝั่งทะเลตะวันตก	-	3.30	N/A	N/A	N/A	น้ำท่วม	↓
จ.สงขลา	สถานีคลองอู่ตะเภาตอนล่าง อ.หาดใหญ่	ทะเลสาบสงขลา	-	-	2.70	2.50	2.20	น้ำปกติ	↓

**ม.รทก. คือ เมตรเทียบกับระดับน้ำทะเลปานกลาง

** ระดับน้ำทะเลปานกลาง (Mean Sea Level) หรือ ร.ท.ก. เป็นค่าการวัด ระดับน้ำทะเลขึ้นสูงสุด (High Tide : HT) และลงต่ำสุด (Low Tide : LT) ของแต่ละวัน ในช่วงระยะเวลาที่กำหนด แล้วนำค่าเฉลี่ยเป็นระดับน้ำทะเลปานกลาง สำหรับระยะเวลาที่ทำกรรังวัดโดยทั่วไปจะต้องวัดเป็นเวลา ๑๘.๖ ปี ตามวัฏจักรของน้ำ ระดับน้ำทะเลปานกลางของแต่ละบริเวณทั่วโลกอาจจะมีค่าสูงไม่เท่ากัน

ในประเทศไทยใช้เวลาในการวัด ๕ ปี โดยเลือกที่ตำบลเกาะหลัก จังหวัดประจวบคีรีขันธ์ เป็นที่วัด แล้วนำมาหาค่าเฉลี่ย เพื่อใช้เป็นค่าระดับน้ำทะเลปานกลาง ให้มีค่า ๐.๐๐๐ เมตร ทำการถ่ายโยงมายังหมุด BM-A (ซึ่งถือว่าเป็นหมุดหลักฐานหมุดแรกของประเทศไทย) ซึ่งมีค่าระดับน้ำทะเลปานกลาง ๑.๔๔๗๗ เมตร

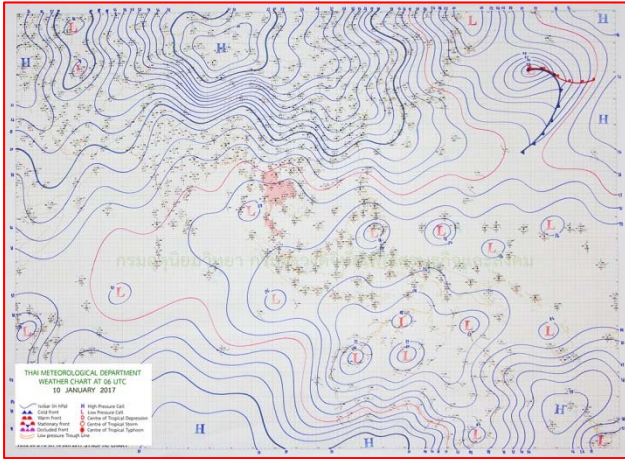
*N/A คือ อ่านค่าระดับจากไม้วัดระดับ (Staff) ไม่ได้ / ไม้วัดระดับ (Staff) ชำรุด

ปริมาณน้ำฝนสูงสุด (มม.)

จังหวัด	๖ ม.ค.๕๙	๗ ม.ค.๕๙	๘ ม.ค.๕๙	๙ ม.ค.๕๙	๑๐ ม.ค.๕๙
จ.นครสวรรค์	-	-	๒๓.๘	๙.๐	๑๑.๙
จ.ชัยนาท	-	-	๖.๕	๐.๔	๐.๓
จ.พระนครศรีอยุธยา	-	๑.๐	-	๓.๙	๐.๔
จ.สุพรรณบุรี	-	-	๐.๒	๑๒.๒	๗.๙
จ.ลพบุรี	-	๐.๕	๖.๑	๕.๖	๐.๒
จ.กาญจนบุรี	-	๐.๒	๑.๔	๑๒.๔	๓๒.๒
จ.ราชบุรี	๐.๑	๐.๓	๙.๘	๓๔.๓	๑๑.๙
จ.นครปฐม	-	-	๖.๔	๒๓.๑	๑๘.๒
จ.นนทบุรี	-	-	๓.๖	๑๕.๔	๒๙.๕
จ.ปทุมธานี	-	-	-	๕.๘	๓.๑
จ.สมุทรปราการ	๐.๑	๐.๕	๑๕.๒	๕๒.๑	๗.๔
จ.นครนายก	-	-	๓.๐	๕.๑	๐.๗
จ.ปราจีนบุรี	-	-	๒.๙	๘.๘	๑.๙
จ.สระแก้ว	-	๔.๒	๘.๐	๖.๔	๑.๗
จ.ฉะเชิงเทรา	-	-	๑.๐	๒๗.๕	๑๓.๐
จ.ชลบุรี	๑.๒	๑๑.๖	๕.๖	๕๑.๔	๗๔.๕
จ.ระยอง	๙.๒	๒๕.๒	๔๐.๔	๙๕.๗	๑๘.๕
จ.จันทบุรี	๐.๗	๓๔.๗	๔๐.๐	๑๑.๘	๒๖.๕
จ.ตราด	๓.๔	๔๐.๐	๓.๔	-	๑๖.๙
จ.เพชรบุรี	๐.๗	-	๓๖.๑	๙๙.๑	๓๐.๑
จ.ประจวบคีรีขันธ์	๙.๗	๑๐.๖	๑๒๔.๕	๒๔๔.๗	๔๕.๘
จ.ชุมพร	๘๔.๔	๔๕.๙	๑๒๕.๕	๓๑.๐	๔๕.๐
จ.สุราษฎร์ธานี	๑๓๕.๖	๖๗.๕	๑๐๐.๐	๗๕.๐	๓๑.๐
จ.นครศรีธรรมราช	๑๙๔.๐	๑๕๑.๘	๖๐.๘	๖๔.๙	๑๓๓.๙
จ.พัทลุง	๑๓๐.๐	๑๑๐.๐	๖๐.๐	๑.๐	๑๐.๐
จ.สงขลา	๒๙๕.๐	๘๕.๐	๒๐.๐	๔.๑	-
จ.ปัตตานี	๑๓๕.๓	๑๘๕.๗	๑๓.๕	๐.๖	-
จ.ยะลา	๓๔.๒	๑๑.๘	๑๐.๗	-	-
จ.นราธิวาส	๑๒๐.๒	๒๑๘.๐	๗.๓	๑๗.๕	-
จ.ระนอง	๓๑.๐	๑.๒	๑๗๖.๓	๐.๑	๐.๓
จ.พังงา	๑.๒	๗.๘	๑๖.๘	๓๖.๖	๑๐.๐
จ.กระบี่	๓๕.๔	๙๘.๐	๑๒๕.๖	๓๗.๑	-
จ.ภูเก็ต	๖๐.๖	๘๓.๒	๖๖.๑	๑๘.๑	๐.๓
จ.ตรัง	๓๗.๑	๑๕๗.๐	๗๓.๒	-	-
จ.สตูล	๑๒.๕	๓๐.๓	๒๖.๕	-	-

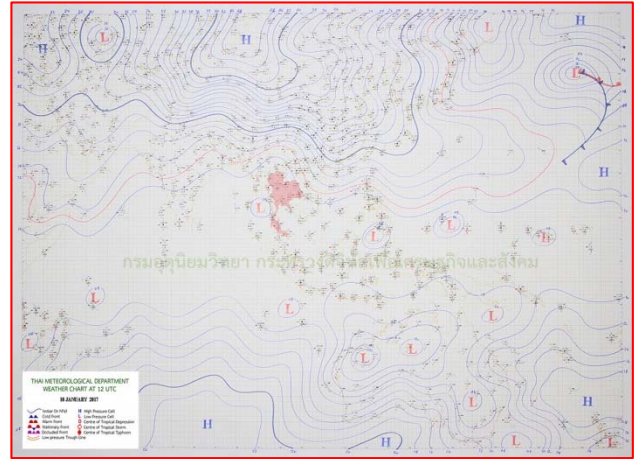


แผนที่อากาศ



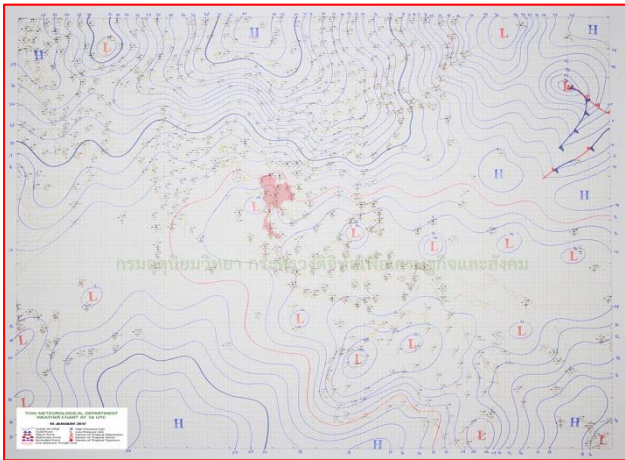
๑๐ ม.ค.๖๐ เวลา ๐๖:๐๐ น.

๑



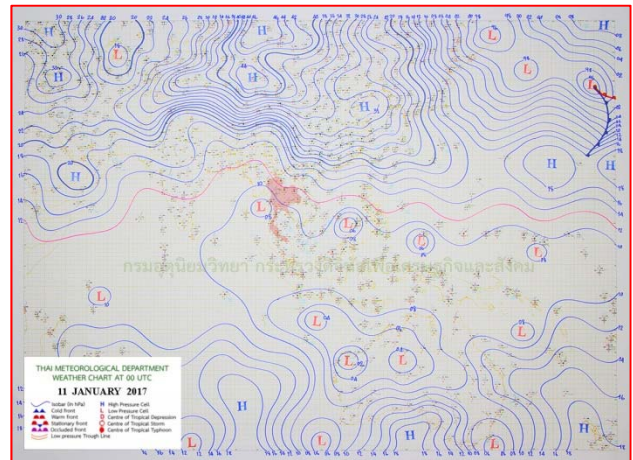
๑๐ ม.ค.๖๐ เวลา ๑๒:๐๐ น.

๒



๑๑ ม.ค.๖๐ เวลา ๐๖:๐๐ น.

๓



๑๑.ม.ค ๖๐ เวลา ๐๗:๐๐ น.

๔

รายงานปริมาณน้ำฝนจากกรมอุตุนิยมวิทยา

วันที่ 11 มกราคม 2560

รายงานฝน เวลา 07.00 น.ของวันที่ 10 มกราคม 2560

สถานีอุตุนิยมวิทยา					ปริมาณน้ำฝน24 ชม.(mm)	ปริมาณน้ำฝนสะสม(mm.)								
ภาคเหนือ					สูงสุด ของประเทศ	133.9	5,883.8	ภาคใต้ฝั่งตะวันออก						
สถานีอุตุนิยมวิทยา	ปริมาณน้ำฝน24 ชม.(mm)	ปริมาณน้ำฝนสะสม(mm.)	ปริมาณฝนม.ค.(mm.)	สถานะฝนสะสมปัจจุบันเทียบกับค่าเฉลี่ย 30 ปี	สูงสุด ของภาคเหนือ	33.6	1,875.7	สถานีอุตุนิยมวิทยา	ปริมาณน้ำฝน24 ชม.(mm)	ปริมาณน้ำฝนสะสม(mm.)	ปริมาณฝนม.ค.(mm.)	สถานะฝนสะสมปัจจุบันเทียบกับค่าเฉลี่ย 30 ปี		
					สูงสุด ของภาคกลาง	32.0	2,086.8							
แม่ฮ่องสอน	0.4	1,119.8	6.4	สูงกว่า	สูงสุด ของภาคตะวันออกเฉียงเหนือ	3.0	2,381.3	เพชรบุรี	30.1	1,133.0	11.4	สูงกว่า		
ดอยอ่างขาง	5.0	1,689.2	***	***	สูงสุด ของภาคใต้ฝั่งตะวันออก	133.9	2,700.7	หนองพลับ สกษ.	-	1,095.1	6.9	สูงกว่า		
เชียงใหม่	26.7	1,875.7	7.5	สูงกว่า	สูงสุด ของภาคใต้ฝั่งตะวันตก	10.0	5,883.8	หัวหิน	13.5	832.6	11.8	สูงกว่า		
เชียงใหม่ สกษ.	-	1,478.0	9.9	สูงกว่า	ภาคตะวันออกเฉียงเหนือ			ประจวบคีรีขันธ์	6.0	1,154.0	24.4	สูงกว่า		
ทุ่งช้าง	10.6	1,487.2	22.5	สูงกว่า	สถานีอุตุนิยมวิทยา	ปริมาณน้ำฝน24 ชม.(mm)	ปริมาณน้ำฝนสะสม(mm.)	สถานะฝนสะสมปัจจุบันเทียบกับค่าเฉลี่ย 30 ปี	ชุมพร	18.6	1,762.4	59.4	สูงกว่า	
พะเยา	-	1,080.0	5.7	สูงกว่า					สวี สกษ.	5.2	1,726.0	82.3	สูงกว่า	
หัวฝาง	4.3	1,697.9	7.0	สูงกว่า	เลย สกษ.	-	1,239.3	5.4	สูงกว่า	เกาะสมุย	31.0	1,770.5	86.2	สูงกว่า
เด่น	9.2	1,159.3	6.2	สูงกว่า	หนองคาย	-	2,028.8	8.3	สูงกว่า	นครศรีธรรมราช	133.9	2,417.4	145.4	สูงกว่า
แม่สะเรียง	2.7	982.3	1.5	สูงกว่า	เลย	3.0	1,406.7	6.2	สูงกว่า	นครศรีธรรมราช สกษ.	42.5	2,700.7	103.0	สูงกว่า
แม่ใจ สกษ.	-	-	3.0	ต่ำกว่า	อุดรธานี	ฝนเล็กน้อย	1,471.1	6.3	สูงกว่า	สุราษฎร์ธานี สกษ.	ไม่มีฝน	1,785.0	144.2	สูงกว่า
เชียงใหม่	7.9	1,179.3	4.2	สูงกว่า	สกลนคร สกษ.	-	1,391.7	5.4	สูงกว่า	พระแสง สอท.	-	1,940.7	43.8	สูงกว่า
ลำปาง	-	1,105.5	2.8	สูงกว่า	สกลนคร	ไม่มีฝน	1,345.7	4.7	สูงกว่า	ฉวาง	ไม่มีฝน	2,378.0	38.4	สูงกว่า
ลำพูน	-	1,313.2	2.8	สูงกว่า	นครพนม	ไม่มีฝน	2,381.3	3.0	สูงกว่า	พิทลุง สกษ.	ไม่มีฝน	2,160.2	58.4	สูงกว่า
แพร่	-	1,394.3	5.8	สูงกว่า	นครพนม สกษ.	ไม่มีฝน	1,669.3	2.0	สูงกว่า	สงขลา	ไม่มีฝน	2,160.4	74.8	สูงกว่า
น่าน	3.9	1,412.4	4.4	สูงกว่า	หนองบัวลำภู	0.2	1,537.8	***	***	หาดใหญ่	ไม่มีฝน	1,298.4	53.8	สูงกว่า
น่าน สกษ.	4.3	1,387.1	5.1	สูงกว่า	ขอนแก่น	0.3	1,367.4	4.0	สูงกว่า	คอนขันธ์ สกษ.	ไม่มีฝน	1,949.9	100.9	สูงกว่า
ลำปาง สกษ.	4.5	1,156.4	0.7	สูงกว่า	มหาสารคาม	3.0	1,729.8	3.5	สูงกว่า	สะเดา	ไม่มีฝน	1,207.7	82.9	สูงกว่า
อุดรดิตถ์	23.5	1,358.0	5.5	สูงกว่า	มุกดาหาร	ไม่มีฝน	1,307.1	3.7	สูงกว่า	ปัตตานี	ไม่มีฝน	1,679.9	50.9	สูงกว่า
สุโขทัย	11.4	1,272.4	11.7	สูงกว่า	พิจิตร สกษ.	2.2	1,320.1	8.5	สูงกว่า	ยะลา สกษ.	ไม่มีฝน	1,756.9	***	***
ศรีสำโรง สกษ.	16.4	1,390.9	7.6	สูงกว่า	กาฬสินธุ์	0.8	1,462.3	3.4	สูงกว่า	นราธิวาส	ไม่มีฝน	2,528.4	101.6	สูงกว่า
นลัมสีก	ไม่มีฝน	1,086.3	4.8	สูงกว่า	ชัยภูมิ	ฝนเล็กน้อย	1,272.5	4.5	สูงกว่า	ภาคใต้ฝั่งตะวันตก				
แม่สอด	10.0	1,187.3	1.7	สูงกว่า	ร้อยเอ็ด สกษ.	0.9	1,549.4	4.5	สูงกว่า	สถานีอุตุนิยมวิทยา	ปริมาณน้ำฝน24 ชม.(mm)	ปริมาณน้ำฝนสะสม(mm.)	ปริมาณฝนม.ค.(mm.)	สถานะฝนสะสมปัจจุบันเทียบกับค่าเฉลี่ย 30 ปี
ตาก	10.2	1,150.5	2.1	สูงกว่า	ร้อยเอ็ด	ไม่มีฝน	1,487.4	3.6	สูงกว่า					
เขื่อนภูมิพล	7.6	1,122.3	2.8	สูงกว่า	อุบลราชธานี (ศูนย์ฯ)	ไม่มีฝน	1,905.7	2.0	สูงกว่า	ระนอง	0.3	4,924.90	18.60	สูงกว่า
พิษณุโลก	-	1,380.6	3.9	สูงกว่า	อุบลราชธานี สกษ.	ไม่มีฝน	1,631.9	0.7	สูงกว่า	ตะกั่วป่า	10.0	5,883.80	33.40	สูงกว่า
เพชรบูรณ์	0.1	1,040.6	5.6	สูงกว่า	ศรีสะเกษ	ไม่มีฝน	1,346.4	2.4	สูงกว่า	กระบี่	ไม่มีฝน	2,347.20	32.00	สูงกว่า
กำแพงเพชร	3.4	1,168.8	2.3	สูงกว่า	ท่าตูม	-	1,361.2	5.1	สูงกว่า	ภูเก็ต	ไม่มีฝน	2,552.10	30.30	สูงกว่า
อุ้มผาง	7.4	1,385.8	6.8	สูงกว่า	นครราชสีมา	ฝนเล็กน้อย	1,222.6	8.2	สูงกว่า	ภูเก็ต (ศูนย์ฯ)	0.3	3,906.70	36.20	สูงกว่า
พิจิตร สกษ.	33.6	1,170.2	7.5	สูงกว่า	สุรินทร์	ไม่มีฝน	1,406.2	5.6	สูงกว่า	เกาะลันตา	ไม่มีฝน	2,589.40	14.90	สูงกว่า
ดอนเจดีย์ สกษ.	5.6	1,632.5	6.7	สูงกว่า	สุรินทร์ สกษ.	-	1,360.7	4.2	สูงกว่า	ตรัง	ไม่มีฝน	2,629.10	32.50	สูงกว่า
วิเชียรบุรี	-	1,085.6	7.7	สูงกว่า	ไชยชัย	ไม่มีฝน	1,003.6	4.0	สูงกว่า	สตูล	ไม่มีฝน	1,903.90	21.20	สูงกว่า
ภาคกลาง					ปากช่อง สกษ.	0.5	764.5	8.5	สูงกว่า	สรุปปริมาณฝนมาก		สถานีอุตุนิยมวิทยา	ปริมาณน้ำฝน24 ชม.(mm)	ปริมาณน้ำฝนสะสม(mm.)
สถานีอุตุนิยมวิทยา	ปริมาณน้ำฝน24 ชม.(mm)	ปริมาณน้ำฝนสะสม(mm.)	ปริมาณฝนม.ค.(mm.)	สถานะฝนสะสมปัจจุบันเทียบกับค่าเฉลี่ย 30 ปี	นางรอง	1.0	1,299.0	4.7	สูงกว่า	1	นครศรีธรรมราช	133.9	1,094.2	
นครสวรรค์	11.9	1,538.8	4.3	สูงกว่า	บุรีรัมย์	ไม่มีฝน	1,361.7	8.4	สูงกว่า	2	แหลมฉบัง	47.6	82.6	
ตากฟ้า สกษ.	6.7	1,300.3	5.5	สูงกว่า	ภาคตะวันออก				3	นครศรีธรรมราช สกษ.	42.5	1,143.9		
ชัยนาท สกษ.	0.3	1,246.3	5.2	สูงกว่า	สถานีอุตุนิยมวิทยา	ปริมาณน้ำฝน24 ชม.(mm)	ปริมาณน้ำฝนสะสม(mm.)	ปริมาณฝนม.ค.(mm.)	สถานะฝนสะสมปัจจุบันเทียบกับค่าเฉลี่ย 30 ปี	4	พิจิตร สกษ.	33.6	69.8	
อุทัยธานี	ฝนเล็กน้อย	1,068.9	2.4	สูงกว่า	นครนายก	1.5	3,106.8	***	***	5	กาญจนบุรี	32.0	46.7	
พระนครศรีอยุธยา	0.4	1,029.1	***	***	ปราจีนบุรี	0.4	1,726.9	7.7	สูงกว่า	ปริมาณฝนสูงสุด	นครศรีธรรมราช	133.9	2,417.4	
บัวชุม	ไม่มีฝน	1,140.1	6.7	สูงกว่า	กบินทร์บุรี	1.9	1,704.3	9.0	สูงกว่า	ฝนสะสมสูงสุด	ตะกั่วป่า	10.0	5,883.8	
ปทุมธานี สกษ.	1.2	1,027.5	4.2	สูงกว่า	สระแก้ว	ฝนเล็กน้อย	1,451.4	9.9	สูงกว่า	ศูนย์วิจัยกสิกรรมปศุสัตว์ กรมปศุสัตว์				
สมุทรปราการ สกษ.	4.1	2,060.9	***	***	ฉะเชิงเทรา	4.1	1,319.3	3.0	สูงกว่า	ศูนย์เมขลา				
ทองผาภูมิ	9.2	1,341.0	5.4	สูงกว่า	ชลบุรี	7.5	1,463.2	9.9	สูงกว่า					
สุพรรณบุรี	1.1	1,090.9	3.7	สูงกว่า	เกาะสีชัง	-	1,038.1	10.9	สูงกว่า					
ลพบุรี	0.2	1,140.2	5.7	สูงกว่า	ทัพป่า	22.3	1,375.0	15.6	สูงกว่า					
อุทธรณ์ สกษ.	7.9	851.0	5.3	สูงกว่า	ลจัญประเทศ	ไม่มีฝน	985.8	5.4	สูงกว่า					
สนามบินสุวรรณภูมิ	1.0	879.7	11.3	สูงกว่า	แหลมฉบัง	47.6	114.1	20.9	สูงกว่า					
สมุทรสงคราม	26.8	592.3	***	***	สัตหีบ	28.9	1,464.0	25.6	สูงกว่า					
กาญจนบุรี	32.0	1,194.8	3.3	สูงกว่า	ระยอง	17.9	1,308.5	20.7	สูงกว่า					
นครปฐม	12.4	790.6	4.5	สูงกว่า	หัวไผ่ สกษ.	-	1,657.5	25.9	สูงกว่า					
กรุงเทพฯ บางนา สกษ.	4.4	2,086.8	11.9	สูงกว่า	จันทบุรี	19.3	3,449.4	18.7	สูงกว่า					
กรุงเทพฯ ท่าเรือคลองเตย	-	1,997.2	23.9	สูงกว่า	พัลวัน สกษ.	26.1	3,606.1	31.8	สูงกว่า					
กรุงเทพฯ หนองจอก	8.9	1,998.5	13.3	สูงกว่า	ตราด	-	5,734.8	37.2	สูงกว่า					
สนามบินดอนเมือง	2.5	-	11.4	ต่ำกว่า										
ปาร์ก	5.4	-	10.0	ต่ำกว่า										
ราชบุรี	11.9	1,242.9	3.0	สูงกว่า										

สัญลักษณ์ ***ไม่มีข้อมูล - ยังไม่ได้รับรายงาน/ไม่มีข้อมูล/ไม่มีฝน

หมายเหตุ ได้รับรายงานเพิ่มเติมโดยการบันทึกของเจ้าหน้าที่เป็นรายวัน ณ เวลา 07:00 น.

ปริมาณฝนสูงสุดรายวัน - ไม่มี -

เตือนภาคใต้ฝนตกหนักมาก ระวังน้ำท่วม-น้ำป่า-ดินถล่ม

กรมอุตุนิยมวิทยา พยากรณ์ลักษณะอากาศ ๒๔ ชั่วโมงว่า บริเวณภาคใต้ยังคงมีฝนตกหนักบางแห่ง ขอให้ประชาชนบริเวณดังกล่าวระมัดระวังอันตรายจากฝนตกหนัก และปริมาณฝนที่ตกสะสม ที่อาจเกิดน้ำท่วมฉับพลัน น้ำป่าไหลหลาก ดินโคลนถล่มได้ และขอให้ประชาชนติดตามข่าวพยากรณ์อากาศจากกรมอุตุนิยมวิทยาและข่าวสารจากหน่วยงานราชการอย่างใกล้ชิด สำหรับภาคกลางตอนล่าง ภาคตะวันออก และกรุงเทพมหานครและปริมณฑล มีฝนเล็กน้อยถึงปานกลาง ส่วนคลื่นลมบริเวณทะเลอันดามันตอนบนมีกำลังแรง โดยมีคลื่นสูง ๒-๓ เมตร ขอให้ชาวเรือเดินเรือด้วยความระมัดระวัง เรือเล็กควรงดออกจากฝั่งต่อไปอีก ๑ วัน

พยากรณ์อากาศสำหรับประเทศไทยตั้งแต่เวลา ๐๖:๐๐ วันนี้ ถึง ๐๖:๐๐ วันพรุ่งนี้.

ภาคเหนือ อากาศเย็นถึงหนาวในตอนเช้า โดยมีฝน ร้อยละ ๖๐ ของพื้นที่ ส่วนมากบริเวณจังหวัดตาก กำแพงเพชร พิจิตร พิษณุโลก สุโขทัย และอุตรดิตถ์ อุณหภูมิต่ำสุด ๑๕-๒๒ องศาเซลเซียส อุณหภูมิสูงสุด ๒๖-๒๙ องศาเซลเซียส บริเวณยอดดอยอากาศหนาว อุณหภูมิต่ำสุด ๙-๑๕ องศาเซลเซียส ลมตะวันออกเฉียงเหนือ ความเร็ว ๑๐-๒๕ กม./ชม.

ภาคตะวันออกเฉียงเหนือ อากาศเย็นในตอนเช้า กับมีฝน ร้อยละ ๔๐ ของพื้นที่ ส่วนมากบริเวณจังหวัดนครราชสีมา บุรีรัมย์ สุรินทร์ และอุบลราชธานี อุณหภูมิต่ำสุด ๒๑-๒๓ องศาเซลเซียส อุณหภูมิสูงสุด ๓๐-๓๑ องศาเซลเซียส บริเวณยอดภูอากาศหนาว อุณหภูมิต่ำสุด ๑๐-๑๗ องศาเซลเซียส ลมตะวันออกเฉียงเหนือ ความเร็ว ๑๕-๓๐ กม./ชม.

ภาคกลาง มีเมฆมาก กับมีฝน ร้อยละ ๖๐ ของพื้นที่ โดยมีฝนตกหนักบางแห่ง บริเวณจังหวัดกาญจนบุรี ราชบุรี สุพรรณบุรี และสมุทรสงคราม อุณหภูมิต่ำสุด ๒๑-๒๓ องศาเซลเซียส อุณหภูมิสูงสุด ๒๕-๓๐ องศาเซลเซียส ลมตะวันออกเฉียงใต้ ความเร็ว ๑๕-๓๐ กม./ชม.

ภาคตะวันออก มีเมฆมาก กับมีฝน ร้อยละ ๔๐ ของพื้นที่ โดยมีฝนตกหนักบางแห่ง บริเวณจังหวัดชลบุรี และระยอง อุณหภูมิต่ำสุด ๒๓-๒๔ องศาเซลเซียส อุณหภูมิสูงสุด ๒๗-๓๒ องศาเซลเซียส ลมตะวันออกเฉียงใต้ ความเร็ว ๒๐-๓๕ กม./ชม. ทะเลมีคลื่นสูงประมาณ ๒ เมตร ห่างฝั่งคลื่นสูงมากกว่า ๒ เมตร

ภาคใต้ (ฝั่งตะวันออก)มีเมฆมาก กับมีฝนฟ้าคะนอง ร้อยละ ๔๐ ของพื้นที่ โดยมีฝนตกหนักบางแห่ง บริเวณจังหวัดเพชรบุรี และประจวบคีรีขันธ์ อุณหภูมิต่ำสุด ๒๓-๒๔ องศาเซลเซียส อุณหภูมิสูงสุด ๒๕-๓๒ องศาเซลเซียส ลมตะวันออกเฉียงใต้ ความเร็ว ๒๐-๓๕ กม./ชม. ทะเลมีคลื่นสูงประมาณ ๒ เมตร บริเวณที่มีฝนฟ้าคะนองคลื่นสูง ๒-๓ เมตร

ภาคใต้ (ฝั่งตะวันตก)มีเมฆเป็นส่วนมาก กับมีฝนฟ้าคะนอง ร้อยละ ๓๐ ของพื้นที่ ส่วนมากบริเวณจังหวัดระนอง และพังงา อุณหภูมิต่ำสุด ๒๒-๒๔ องศาเซลเซียส อุณหภูมิสูงสุด ๒๘-๓๒ องศาเซลเซียส ลมตะวันตก ความเร็ว ๒๐-๔๐ กม./ชม. ทะเลมีคลื่นสูงประมาณ ๒-๓ เมตร ห่างฝั่งคลื่นสูงมากกว่า ๓ เมตร

กรุงเทพมหานครและปริมณฑล มีเมฆมาก กับมีฝนเล็กน้อยถึงปานกลาง ร้อยละ ๖๐ ของพื้นที่ อุณหภูมิต่ำสุด ๒๔-๒๕ องศาเซลเซียส อุณหภูมิสูงสุด ๒๘-๒๙ องศาเซลเซียส ลมตะวันออกเฉียงเหนือ ความเร็ว ๑๕-๓๐ กม./ชม.

ปภ.สรุปยังมีน้ำท่วม๑๐จังหวัดเร่งช่วยเหลือ

ปภ. สรุปสถานการณ์อุทกภัย ยังมีน้ำท่วมอีก ๑๐ จังหวัด น้ำท่วมใต้อยังมี ๑๐ จังหวัด เร่งระดม จนท. ช่วยเหลือ พร้อมเตรียมรับมือมีน้ำท่วมฉับพลัน น้ำป่าไหลหลากอีก

นายฉัตรชัย พรหมเลิศ อธิบดีกรมป้องกันและบรรเทาสาธารณภัย (ปภ.) กล่าวถึงสถานการณ์อุทกภัยในพื้นที่ภาคใต้ ว่า เนื่องจากฝนตกหนักตั้งแต่วันที่ ๑ ม.ค. ที่ผ่านมา จนถึงปัจจุบัน ส่งผลให้เกิดอุทกภัย วาตภัย น้ำป่าไหลหลากในพื้นที่ภาคใต้ และจ.ประจวบคีรีขันธ์ โดยมีจังหวัดได้รับผลกระทบทั้งหมด ๑๒ จังหวัด ประกอบด้วย พัทลุง นราธิวาส ยะลา สงขลา ปัตตานี ตรัง สุราษฎร์ธานี นครศรีธรรมราช ชุมพร ระนอง กระบี่ และประจวบคีรีขันธ์ รวม ๑๑๗ อำเภอ ๗๐๐ ตำบล ๕,๑๔๕ หมู่บ้าน ประชาชนได้รับผลกระทบ ๓๙๔,๕๐๙ครัวเรือน ๑,๑๘๘,๘๗๑ คน เสียชีวิต ๓๑ ราย สูญหาย ๒ ราย สถานที่ราชการเสียหาย ๑๗ แห่ง ถนน ๕๙๒ จุด คอสะพาน ๑๐๖ แห่ง

ทั้งนี้ สถานการณ์คลี่คลายแล้ว ๒ จังหวัด คือ ยะลา และ ระนอง โดยยังคงมีน้ำท่วมอีก ๑๐ จังหวัด รวม ๙๔ อำเภอ ๕๗๙ ตำบล ๔,๐๗๓ หมู่บ้าน โดยยังมีฝนตกในพื้นที่ระดับน้ำทรงตัว และลดลงในบางพื้นที่ โดย ปภ. ได้ร่วมกับหน่วยทหารและหน่วยงานที่เกี่ยวข้องระดมกำลัง และทรัพยากรช่วยเหลือผู้ประสบภัย อย่างเต็มที่ พร้อมประสานแจ้งเตือนประชาชนที่อาศัยบริเวณที่ลาดเชิงเขาที่ราบต่ำริมน้ำไหลผ่านริมชายฝั่งทะเล และพื้นที่เสี่ยงภัยระมัดระวังอันตรายจากภาวะฝนตกหนักและฝนตกสะสม ซึ่งอาจทำให้

เกิดน้ำท่วมฉับพลัน น้ำป่า ไหลหลาก และดินโคลนถล่ม ตลอดจนจัดเจ้าหน้าที่และมิสเตอร์เตือนภัยติดตามสภาพอากาศและฝ้าระวังสถานการณ์ภัยอย่างใกล้ชิด (ไอ เอ็น เอ็น)

น้ำท่วมบางสะพานเริ่มคลี่คลาย ชาวบ้านกรุดเดือดร้อนหนักถนนขาด ๕ จุดไม่มีไฟฟ้าใช้มา ๒ วันแล้ว

สถานการณ์น้ำท่วมพื้นที่อำเภอบางสะพานเริ่มคลี่คลาย ส่วน รพ.บางสะพานน้ำลดแล้ว ระดมกำลังเจ้าหน้าที่เร่งทำความสะอาดเพื่อเตรียมเปิดให้บริการผู้ป่วยนอกพรุ่งนี้ ขณะที่ทางหลวงประจวบฯ เร่งสร้างสะพานเบรียที่บางสะพานเพื่อเปิดการจราจรลงใต้ ด้านชาวบ้านกรุดเดือดร้อนหนักถนนขาด ๕ จุดไม่มีไฟฟ้าใช้มา ๒ วันแล้ว

ผู้สื่อข่าวรายงานความคืบหน้าสถานการณ์ภายในโรงพยาบาลบางสะพาน อ.บางสะพาน จ.ประจวบคีรีขันธ์ว่า สถานการณ์เริ่มคลี่คลายแล้ว หลังหลายหน่วยงานเร่งทำการสูบน้ำออกจากอาคารต่างๆ ทำให้บางจุดระดับน้ำแห้ง เบื้องต้นเจ้าหน้าที่กำลังอยู่ระหว่างทำความสะอาดพื้นที่บริการให้กลับเข้าสู่ภาวะปกติโดยเร็ว

นพ.เชิดชาย ชยวัฑฒ ผู้อำนวยการโรงพยาบาลบางสะพาน กล่าวว่า เบื้องต้นเจ้าหน้าที่กำลังอยู่ระหว่างทำความสะอาดพื้นที่บริการให้กลับเข้าสู่ภาวะปกติโดยเร็ว ซึ่งหากเป็นไปได้ในวันพรุ่งนี้ (๑๒ ม.ค.) โรงพยาบาลอาจจะเปิดโซนผู้ป่วยนอกให้ประชาชนเดินทางเข้ามาใช้บริการได้ตามปกติ โดยพื้นที่ที่เคลียร์พื้นที่สำเร็จจะเคลื่อนย้ายทีมแพทย์ชั่วคราว จากโรงเรียนบางสะพานวิทยากลับเข้ามายังโรงพยาบาลบางสะพานเช่นเดิม แต่ทั้งนี้ต้องติดตามสถานการณ์อย่างใกล้ชิดว่าจะสามารถซ่อมแซมบริเวณที่ได้รับเสียหายได้เมื่อใด จึงจะมีความชัดเจนออกมาอีกครั้ง

ด้านนายอภิชาติ ชาญธัญกร ผู้อำนวยการแขวงทางหลวงประจวบคีรีขันธ์ (หัวหิน) เปิดเผยว่า ขณะนี้ ศูนย์สร้างและบูรณะสะพานที่ ๓ (ปทุมธานี) และเจ้าหน้าที่แขวงทางหลวงประจวบคีรีขันธ์ (หัวหิน) ได้ดำเนินการวางสะพานเบรียบริเวณสะพานหนองหญ้าปล้อง ในทางหลวงหมายเลข ๔ ตอน หัวหย่าง-บางสะพาน ที่กม.๓๖๕+๖๒๘ ต.ชัยเกษม อ.บางสะพาน จ.ประจวบคีรีขันธ์ แล้วเสร็จ จนสามารถเปิดการจราจรได้ทั้งขาเข้ากทม.และขาออกได้ โดยสามารถวิ่งได้ฝั่งละ ๑ ช่องจราจร

ขณะที่ศูนย์สร้างและบูรณะสะพานที่ ๔ (นครศรีธรรมราช) และเจ้าหน้าที่แขวงทางหลวงประจวบคีรีขันธ์ (หัวหิน) ได้ดำเนินการวางสะพานเบรีย บริเวณสะพานวังยาว (คลองบางสะพาน) ในทางหลวงหมายเลข ๔ ตอน บางสะพาน-น้ำรอด ที่กม.๓๘๖+๕๔๒ ต.ทองมั่งคด อ.บางสะพาน จ.ประจวบคีรีขันธ์ แล้วเสร็จสิ้นแล้วเช่นกัน เบื้องต้นสามารถเปิดการจราจรในบริเวณดังกล่าว ทั้งขาเข้า กทม.และขาออกได้ โดยสามารถวิ่งได้ฝั่งละ ๑ ช่องจราจร จากเดิม ๒ ช่องทาง

อย่างไรก็ตาม ปัจจุบันเจ้าหน้าที่ทุกฝ่ายยังคงเดินหน้าสร้างสะพานแบบถาวรเพื่อทดแทนสะพานเก่าที่ชำรุดเสียหายไป คาดว่าภายใน ๒ เดือนจากนี้สะพานดังกล่าวจะเสร็จสมบูรณ์และสามารถเปิดให้ประชาชนใช้สัญจรแทนสะพานเบรีย ที่เปิดให้ผ่านเป็นการชั่วคราว

ผู้สื่อข่าวรายงานว่า จากสถานการณ์น้ำท่วมดังกล่าวส่งผลให้ถนนในพื้นที่บ้านกรุด ต.บ้านกรุด อ.บางสะพาน จ.ประจวบคีรีขันธ์ ขาด ๕ จุด เสไฟฟ้าหักโน ส่งผลให้ชาวบ้านไม่มีไฟฟ้าใช้มา ๒ วันแล้ว ขณะที่เจ้าหน้าที่เทศบาลตำบลบ้านกรุด และจิตอาสาได้เร่งเข้าให้ความช่วยเหลือแล้ว (ผู้จัดการ)

น้ำยังท่วมอ.ปากพนังเมืองคอนสูง ๓ ม.หนักสุด ๓ ตำบล

น้ำยังท่วม อ.ปากพนัง เมืองคอน สูงสุด ๓ ม. หนักสุด ๓ ตำบล ชาวบ้านหวั่นฝนตกซ้ำ ล่าสุดปศุสัตว์เริ่มขาดแคลนหญ้าแห้ง

นายพิศิษฐ์ คงตุก ปลัดฝ่ายความมั่นคงอำเภอปากพนัง จ.นครศรีธรรมราช เปิดเผยกับสำนักข่าว ไอ.เอ็น.เอ็น. ว่า ขณะนี้ อ.ปากพนัง ยังคงมีน้ำท่วมเต็มทุกพื้นที่ในระดับทรงตัว โดยเฉพาะ ต.ชะเมา, เกาะหวด และ ป่าระกำ ซึ่งมีลักษณะเป็นแอ่งกระทะ วัดระดับลึกสุดอยู่ที่ ๓ เมตร

ทั้งนี้ พบว่าชาวประมงของ อ.ปากพนัง ได้นำเรือประมงขนาดเล็ก จำนวน ๔๐ ลำ เข้ามาร่วมกับทหารเรือในการเร่งผลักดันมวลน้ำมหาศาล ออกสู่ทะเลที่บริเวณประตูระบายน้ำอุกฉิมแม่น้ำปากพนัง ปัจจุบันพบน้ำจาก อ.เชียรใหญ่, ชะอวด และ เฉลิมพระเกียรติ ยังคงไหลบ่าเข้ามาเติมอย่างต่อเนื่อง โดยจากการประเมินข้อมูลของกรมชลประทานคาดว่าน่าจะมีอยู่มวลน้ำสะสมอยู่ในลุ่มน้ำปากพนังถึงกว่า ๑๐๐ ล้านลูกบาศก์เมตร ล่าสุด ชาวบ้านเริ่มได้รับผลกระทบขาดแคลนหญ้าแห้ง สำหรับนำไปเลี้ยงปศุสัตว์ขณะที่การใช้ชีวิตประจำวันก็เป็นไปด้วยความลำบาก บางส่วนเกรงว่า วันที่ ๑๖ มกราคม ๒๕๖๐ จะมีฝนตกลงมาเพิ่มเติม

ปริมาณน้ำสะสมอีก จนอาจทำให้สถานการณ์คลี่คลายช้าลง เบื้องต้นพบยอดรวมผู้ได้รับผลกระทบล่าสุดอยู่ที่ประมาณ ๒๔,๐๐๐ ครัวเรือน ซึ่งหลายหน่วยงานยังคงเดินหน้าเข้าให้ความช่วยเหลือผู้ประสบภัยอย่างเต็มที่

อย่างไรก็ตาม หากมวลน้ำจากอำเภอดอนเหนือไม่ไหลหลากลงมาสมทบเพิ่ม ทางเจ้าหน้าที่จะเร่งทำการนำเครื่องสูบน้ำไประบายน้ำออกจากพื้นที่ทางการเกษตรของประชาชน โดยเฉพาะ สวนปาล์ม เพื่อช่วยบรรเทาความเดือดร้อน ไม่ให้ผลผลิตเสียหาย (ไอ เอ็น เอ็น)

ชาวกระบี่ยังอยู่ในความมืดอีก ๒๐ ครัวเรือน หลังน้ำป่าไหลหลากเข้าท่วม จ่ายกระแสไฟฟ้าไม่ได้

การไฟฟ้าส่วนภูมิภาค จ.กระบี่ เร่งซ่อมเสาสายไฟฟ้าที่ได้รับความเสียหายจากเหตุน้ำป่าถล่ม เผยชาวบ้านอีก ๒๐ ครัวเรือนยังไม่มีไฟฟ้าใช้

ผู้สื่อข่าวรายงานว่า การไฟฟ้าส่วนภูมิภาคจังหวัดกระบี่ กำลังเร่งซ่อมเสาสายไฟฟ้าและสายไฟฟ้า ในพื้นที่ ม.๔ บ้านห้วยโต ต.ทับปริก อ.เมือง จ.กระบี่ ที่ได้รับความเสียหายอย่างหนักจากการถูกน้ำป่าจากเทือกเขาพนมเบญจาไหลหลาก เมื่อวันที่ ๘ ม.ค. ที่ผ่านมา ทำให้ไม่สามารถจ่ายกระแสไฟให้ได้ ประชาชนต้องอยู่ในความมืดมานานกว่า ๓ วัน ในเบื้องต้น ทางการไฟฟ้าส่วนภูมิภาคกระบี่ ต้องลากสายไฟเข้าพื้นที่ใหม่อย่างทุกฝั่ เนื่องจากถนนถูกกระแสน้ำตัดขาดรถทุกชนิดไม่สามารถข้ามได้ ต้องใช้กำลังคนอย่างเดียวในการลากสายไฟเข้าไปในพื้นที่

นายปรีชา เพชรรักษ์ ผู้จัดการการไฟฟ้าภูมิภาคจังหวัดกระบี่ กล่าวว่า สำหรับพื้นที่ที่ได้รับผลกระทบจากน้ำท่วม เสาสายไฟฟ้าหักโค่น ประชาชนไม่มีกระแสไฟฟ้าใช้ ขณะนี้ทางการไฟฟ้าส่วนภูมิภาคจังหวัดกระบี่ ได้เข้าไปซ่อมแซมปรับปรุงแก้ไขให้ประชาชนได้ใช้ไฟฟ้าแล้วทุกที่ ยกเว้นในพื้นที่ ม.๖ บ้านเขาไม้แก้ว อ.เขาพนม ประชาชนยังไม่สามารถใช้ไฟฟ้าได้ประมาณ ๒๐ ครัวเรือน เนื่องจากถนนถูกตัดขาดอย่างสิ้นเชิง รถของการไฟฟ้าฯ ไม่สามารถเข้าพื้นที่ได้

แต่อย่างไรก็ตาม สำหรับการแก้ไขปัญหาให้แก่ประชาชนในพื้นที่ ม.๖ บ้านเขาไม้แก้ว ทางการไฟฟ้าส่วนภูมิภาคก็จะนำเครื่องปั่นไฟสำรองเข้าไปติดตั้งในพื้นที่เป็นการชั่วคราวก่อน เพื่อบันกระแสไฟให้ประชาชนที่ประสบภัยได้ใช้ชาร์จแบตเตอรี่โทรศัพท์ เพื่อจะได้ติดต่อกับญาติๆ ไปก่อน เพราะขณะนี้บางคนยังไม่สามารถติดต่อญาติๆ ได้ ส่วนการเข้าพื้นที่ก็ต้องเดินเท้าอย่างเดียว ส่วนการซ่อมบำรุงสายไฟฟ้าที่ได้รับความเสียหายก็จะเร่งดำเนินการให้รวดเร็วที่สุด (ผู้จัดการ)

ฝนหยุดตกแต่พื้นที่รับน้ำเมืองตรังยังอ่วม เจอทะเลหนุนสมทบทำระดับน้ำล้นตลิ่ง

นายกเล็กฯ เมืองตรัง เกรียดน้ำท่วมซ้ำซาก! วอนหันหน้าเข้าหากันร่วมแก้ปัญหาอย่างจริงจังเป็นรูปธรรม เสร้า จ.ตรัง พื้นที่รองรับน้ำยังอ่วม เจอปรากฏการณ์น้ำทะเลหนุน ทำระดับน้ำล้นตลิ่ง

ผู้สื่อข่าวรายงานว่า แม้ฝนจะหยุดตกแล้ว ๒ วัน และสถานการณ์น้ำท่วมหลายพื้นที่เริ่มคลี่คลาย แต่ชาวบ้านในพื้นที่ อ.กันตัง และ อ.เมืองตรัง โดยเฉพาะที่ ต.หนองตรุด ต.บางรัก และ ต.นาตาล่วง พื้นที่ ม.๑ ม.๒ และ ม.๔ ซึ่งเจอปรากฏการณ์น้ำทะเลหนุน พกระดับน้ำยังคงท่วมสูงเกือบ ๒-๕ เมตร จมมิดหลังคาเรือน ชาวบ้านต้องอพยพลี้ภัยของขึ้นอยู่ที่ปลอดภัย บางครอบครัวอาศัยอยู่ที่ริมถนน ขณะที่บางส่วนอาศัยอยู่ที่บริเวณศาลาที่พักวัดไทรงาม ซึ่งเทศบาลตำบลนาตาล่วง จัดเตรียมไว้นานเกือบ ๗ วัน โดยระดับน้ำยังไม่มิตีท่าว่าจะลดลง ประกอบกับน้ำทะเลหนุน ส่งผลให้ ต.นาตาล่วง จมอยู่ใต้บาดาลอย่างต่อเนื่อง

นายณัฐพงษ์ เนียมสม นายกเทศมนตรีตำบลนาตาล่วง ได้พาผู้สื่อข่าวลงสำรวจพื้นที่ พร้อมกล่าวว่า ต.นาตาล่วงมีภูมิศาสตร์เป็นแอ่งกระทะ และเป็นพื้นที่รับน้ำที่ยากต่อการแก้ไข โครงการต่างๆ ที่รัฐกำหนดขึ้น ทั้งการสร้างผนังกันน้ำ โครงการแก้มลิง ตนเชื่อว่าทำได้แค่บรรเทาจากหนักเป็นเบาเท่านั้น ทั้งนี้ พื้นที่ดังกล่าวประสบปัญหาน้ำท่วมซ้ำซากกว่า ๑๒ ปี ชาวบ้านเดือดร้อนอย่างแสนสาหัส ขาดรายได้ ช่วยเหลือตัวเองไม่ได้ ซึ่งปัญหาต่างๆ เหล่านี้ยังไร้ทางออก ใดๆก็ตาม ตนหวังว่าหลังน้ำลด ตนอยากเห็นทุกฝ่ายร่วมมือกันแก้ไขปัญหาที่ อ.เมืองตรัง ทั้ง ต.หนองตรุด ต.บางรัก และ ต.นาตาล่วงอย่างจริงจังเป็นรูปธรรมสักที

สำหรับน้ำท่วมครั้งนี้เป็นที่น่าสังเกตว่า ระดับน้ำยังคงตึง การระบายเป็นไปได้ช้ามาก แม้ฝนหยุดตกแต่น้ำยังคงท่วมขังและปริมาณน้ำมากกว่าหลายครั้งที่ผ่านมา แต่ได้มีการเตรียมแผนรับมือไว้ทุกด้าน ทำให้การทำงานของเจ้าหน้าที่พบปัญหาไม่มากนัก สามารถช่วยเหลือชาวบ้านได้ทันท่วงที แต่ขณะนี้พื้นที่ อ.กันตัง กว่า ๕ ตำบล พื้นที่รองรับน้ำสุดท้าย ก่อนไหลลงสู่ทะเลกำลังเดือดร้อนอย่างหนัก เนื่องจากน้ำทะเลหนุน

นอกจากนี้ ผู้สื่อข่าวรายงานด้วยว่าการช่วยเหลือจากภาคส่วนต่างๆ ก็ยังคงหลังไหลสู่พื้นที่อย่างต่อเนื่อง โดยเทศบาลตำบลนาตาล่วง ก็มีการเปิดศูนย์ช่วยเหลือผู้ประสบภัยรับบริจาคสิ่งของ โดยชาวบ้านผู้ประสบภัย ซึ่งเป็นผู้หญิงบอกว่า สิ่งที่ต้องการมากที่สุดคือ ของใช้สำหรับผู้หญิงโดยเฉพาะผ้าอนามัย (ผู้จัดการ)

ลุ่มน้ำริมทะเลสาบสงขลาในพัทลุงยังท่วมสูง ๑.๕๐ม.

ลุ่มน้ำริมทะเลสาบสงขลา ใน จ.พัทลุง ยังมีน้ำท่วมสูง ๑.๕๐ ม.เนื่องจากน้ำทะเลหนุน บวกกับมวลน้ำที่ไหลลงมากองไม่สามารถระบายลงสู่ทะเลสาบได้ ประชาชนยังได้รับความเดือดร้อน

สถานการณ์น้ำท่วมใน จ.พัทลุง ดีขึ้นหลังฝนหยุดตก โดยเฉพาะพื้นที่ตอนบนริมเทือกเขา และพื้นที่ราบตอนกลาง ส่วนพื้นที่ลุ่มริมทะเลสาบยังคงมีน้ำท่วมสูง เนื่องจากน้ำทะเลหนุน บวกกับมวลน้ำที่ไหลลงมากองไม่สามารถระบายลงสู่ทะเลสาบได้ ทำให้ยังคงท่วมบ้านเรือนประชาชนพื้นที่การเกษตร สวนยางพารา สวนปาล์ม และนาข้าว รวมทั้งเส้นทางเข้าออกหมู่บ้าน ยังมีน้ำท่วมสูงชาวบ้านต้องใช้เรือในการเดินทาง และยังคงกางเต็นท์นอนบนถนน พร้อมกับนำสัตว์เลี้ยงมาไว้บนถนนเช่นกัน เช่น บริเวณลุ่มปากคลองปากประใน ต.พะนางตุง., ลุ่มน้ำทะเลน้อย ปากแม่น้ำคลองลำป่า, ปากแม่น้ำวัดเขียน, ลุ่มน้ำคลองท่ามะเดื่อ, ลุ่มน้ำคลองฟาละมี และพื้นที่เกาะต่าง ๆ ใน อ.ปากพะยูน บ้านเรือนประชาชนน้ำท่วมสูงกว่า เมตร ๑.๕๐ และที่ปากคลองลำป่า อ.เมือง ในชุมชนท่าน้ำหวนนอน ของเขตเทศบาลเมืองพัทลุง ระดับน้ำท่วมสูงทำให้ชาวบ้านยังคงอาศัยภายในบ้านและลุยน้ำมานานกว่า วัน ๑๐ ล่าสุด ทางเทศบาลเมืองพัทลุง ได้นำถุงยังชีพเข้าช่วยเหลือเพื่อบรรเทาทุกในเบื้องต้นแล้ว แต่ก็ยังไม่เพียงพอ (ไอ เอ็น เอ็น)

๕ อำเภอริมทะเลสาบสงขลาเริ่มลด หวันแจ่มชัดหลังมีรายงานฝนตกหนักอีกระลอก

สถานการณ์น้ำท่วมในพื้นที่ริมทะเลสาบสงขลา น้ำค่อยๆ ลดระดับลงอย่างต่อเนื่อง แต่ภาพรวมยังไม่ผ่านพ้นช่วงวิกฤต ชาวบ้านวันแจ่มชัด หลังมีรายงานฝนตกหนักช่วงกลางเดือนอีกระลอก

ผู้สื่อข่าวรายงานสถานการณ์น้ำค่อยๆ ลดระดับลงอย่างต่อเนื่องในพื้นที่ทั้ง ๕ อำเภอของ จ.สงขลา แต่ภาพรวมยังไม่ผ่านพ้นช่วงวิกฤต เนื่องจากตามหมู่บ้านต่างๆ ที่อยู่ติดริมทะเลสาบสงขลา ซึ่งถูกน้ำท่วมหนัก และเต็มพื้นที่ เช่น ใน ต.คูชูด อ.สทิงพระ ชาวบ้านกว่า ๗๐๐ ครัวเรือน สภาพบ้านเรือน ถนน ยังถูกน้ำท่วม และต้องใช้ชีวิตอยู่กลางน้ำ

แต่สิ่งที่ชาวบ้านทั้ง ๕ อำเภอ ต่างเป็นกังวลมากที่สุดขณะนี้คือ เรื่องของสภาพอากาศที่มีการรายงานว่า จะมีฝนตกหนักอีกระลอกในกลางเดือนนี้ เพราะกลัวว่าจะยังทำให้สถานการณ์กลับมาเลวร้ายขึ้นอีกครั้ง (ผู้จัดการ)

