



รายงานสถานการณ์น้ำ
ศูนย์ป้องกันวิกฤติน้ำ กรมทรัพยากรน้ำ
วันพฤหัสบดีที่ ๑๖ มีนาคม ๒๕๖๐

สภาวะอากาศ

ประเทศไทยตอนบนมีอากาศร้อนในตอนกลางวันกับมีอากาศร้อนจัดในบางพื้นที่บริเวณภาคเหนือ ภาคตะวันออกเฉียงเหนือ และภาคกลาง ส่วนบริเวณภาคตะวันออกเฉียงเหนือตอนล่างและภาคตะวันออกจะมีพายุฝนฟ้าคะนอง เกิดขึ้นหลายพื้นที่



สถานการณ์น้ำ

กรมอุตุนิยมวิทยา ชี้ภาคเหนือ-ภาคอีสาน-ภาคกลางวันร้อน เตือนภาคอีสานล่าง-ภาคต่อ.ระวังพายุ

กรมป้องกันและบรรเทาสาธารณภัย .เตือน ๖๑ จ.ระวังพายุฤดูร้อน ๑๔-๑๙ มี.ค.

จ.พิษณุโลก แล้งกระทบไร่อ้อยฝักยาว ชาวบ้านวังซี้เหล็ก

จ.บึงกาฬ แล้ง น้ำโขงแห้ง เกิดสันดอนทรายกลางน้ำ กระทบเรือรับจ้างไทยลาว เตือดร้อน วังอ้อมเกาะ

จ.นครสวรรค์ แล้งจัด ถึงขั้นนาข้าวแห้งตายยกแปลงแล้ว

จ.นครศรีธรรมราช เมืองคอนเตรียมรับมือภัยแล้งไฟฟ้าหมอกควัน

สถานการณ์น้ำต่างประเทศ

การช่วยเหลือ

สถานการณ์น้ำ

ระดับน้ำในแม่น้ำโขง : สรุปสถานการณ์น้ำประจำวัน : ศูนย์ประมวลวิเคราะห์

สถานการณ์น้ำ กรมชลประทานระดับน้ำแม่น้ำโขง ณ วันที่ ๑๕ มีนาคม ๒๕๖๐ ที่สถานีเชียงแสน เชียงคาน หนองคาย นครพนม มุกดาหาร และโขงเจียม วัดได้ ๓.๓๔ .๖.๓๒ ๓.๐๐ ๒.๒๗ ๒.๖๔ และ ๒.๙๘ เมตร ตามลำดับ เปรียบเทียบกับตลิ่ง มีค่าเท่ากับ - ๙.๓๙- -๙.๔๔-๑๐.๑๑ ๙.๒๘ และ-๑๑.๕๐ เมตร ตามลำดับ แนวโน้มระดับน้ำท่า สถานีเชียงคาน สถานีหนองคาย มีแนวโน้มระดับน้ำเพิ่มขึ้น สถานีเชียงแสน สถานีนครพนม สถานีมุกดาหาร สถานีอุบลราชธานี มีแนวโน้มระดับน้ำลดลง ระดับน้ำและคุณภาพน้ำของกลุ่มน้ำสงขลา กลุ่มน้ำทะเลสาบสงขลา ปัจจุบันสถานการณ์น้ำในลำน้ำโดยทั่วไปยังคงอยู่ในภาวะปกติ (ระดับน้ำต่ำกว่าระดับตลิ่งต่ำสุด) ระดับน้ำในลำน้ำส่วนใหญ่มีแนวโน้มลดลง/ทรงตัว สถานการณ์น้ำท่า (๑๑ มี.ค.- ๑๕ มี.ค.๒๕๖๐) ที่มา กรมชลประทาน) สถานีคลองลำ อ.ศรีนครินทร์ จ.พัทลุง สถานีคลองนุ้ย อ.เมือง จ.พัทลุง สถานีคลองหระ อ.หาดใหญ่ จ.สงขลา สถานีคลองอู่ตะเภา อ.หาดใหญ่ จ.สงขลา สถานีคลองอู่ตะเภา อ.คลองหอยโข่ง จ.สงขลา สถานีคลองอู่ตะเภา อ.สะเดา จ.สงขลา วัดปริมาณน้ำได้ ๔.๗๐ - ๐.๐๐ ๔.๖๐ ๑๖.๕๐ และ ๗.๙๐ ลบม/วินาที

สถานีตรวจวัดระดับน้ำ (CCTV) ณ วันที่ ๑๕ มีนาคม ๒๕๖๐ การตรวจวัดระดับน้ำจากกล้อง (CCTV) ระดับน้ำส่วนใหญ่อยู่ในเกณฑ์ปกติ .
ยกเว้นสถานีสะพานพระเมเย่า อ.เมือง จ.สุโขทัย สถานการณ์เฝ้าระวังน้ำแล้ง

จังหวัด	สถานที่ตั้งกล้อง	แม่น้ำ/ลำน้ำ	วิกฤติ	วิกฤติ	ระดับน้ำ (ม.รทก.)			สถานการณ์	หมายเหตุ
			น้ำแล้ง	น้ำท่วม	พ.ศ.2560				
			ระดับน้อยกว่า	ระดับมากกว่า	13 มี.ค.	14 มี.ค.	15 มี.ค.		
จ.สุโขทัย	สะพานศรีรัตนาลัย อ.ศรีสัชนาลัย	ยม	60.14	71.78	60.60	60.60	60.60	น้ำปกติ	↔
จ.สุโขทัย	สะพานพระเมเย่า อ.เมือง	ยม	42.48	48.59	N/A	N/A	N/A	เฝ้าระวังน้ำแล้ง	↔
จ.อุตรดิตถ์	สะพานท่าเสา อ.เมือง	น่าน	49.22	56.91	55.50	55.20	55.60	น้ำปกติ	↑
จ.พิษณุโลก	สะพานสุพรรณกัลยา อ.เมือง	น่าน	33.98	44.52	37.30	37.30	37.20	น้ำปกติ	↓
จ.นครพนม	เทศบาล ต.นาแก อ.นาแก	ห้วยน้ำแก้ว/โขงอีสาน	139.05	142.42	141.78	141.73	141.73	น้ำปกติ	↔
จ.ขอนแก่น	บ้านเหล่านกขุม อ.เมือง	ชี	142.78	149.71	145.40	145.40	145.40	น้ำปกติ	↔
จ.บุรีรัมย์	สี่กั๊ก อ.สตึก	มูล	123.13	128.76	N/A	N/A	N/A	น้ำปกติ	↔
จ.พระนครศรีอยุธยา	อ.เสนา	น้อย/เจ้าพระยา	2.00	5.00	1.20	0.50	0.70	น้ำปกติ	↑
จ.พระนครศรีอยุธยา	บ้านป้อม อ.พระนครศรีอยุธยา	เจ้าพระยา	-	-	0.35	0.20	0.20	น้ำปกติ	↔
จ.สุพรรณบุรี	สะพานวัดพระรูป อ.เมือง	ท่าจีน	-1.26	2.75	0.40	0.40	0.40	น้ำปกติ	↔
จ.เพชรบุรี	เทศบาลเมืองเพชรบุรี อ.เมือง	เพชรบุรี	-	3.18	1.10	1.30	1.30	น้ำปกติ	↔
จ.ประจวบคีรีขันธ์	ร.ร.อนุบาลบางสะพาน อ.บางสะพาน	คลองบางสะพาน/ชายฝั่งทะเลตะวันตก	-	3.30	0.60	0.50	0.40	น้ำปกติ	↓
จ.สงขลา	สถานีคลองอู่ตะเภาตอนล่าง อ.หาดใหญ่	ทะเลสาบสงขลา	-	-	0.30	0.10	0.20	น้ำปกติ	↑
จ.พัทลุง	สถานีคลองตะโหมด อ.ตะโหมด	ทะเลสาบสงขลา	-	-	22.00	21.90	21.80	น้ำปกติ	↓
จ.พัทลุง	สถานีลำปำ อ.เมือง	ทะเลสาบสงขลา	-	-	-1.40	-1.50	-1.50	น้ำปกติ	↔

*N/A คือ อ่านค่าระดับจากไม้วัดระดับ (Staff) ไม่ได้ / ไม้วัดระดับ (Staff) ชำรุด

**ม.รทก. คือ เมตรเทียบกับระดับน้ำทะเลปานกลาง

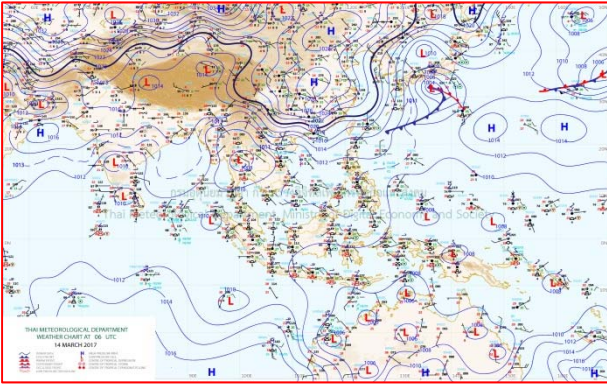
** ระดับน้ำทะเลปานกลาง (Mean Sea Level) หรือ ร.ทก. เป็นค่าการวัด ระดับน้ำทะเลขึ้นสูงสุด (High Tide : HT) และลงต่ำสุด (Low Tide : LT) ของแต่ละวัน ในช่วงระยะเวลาที่กำหนด แล้วนำค่ามาเฉลี่ยเป็นระดับน้ำทะเลปานกลาง สำหรับระยะเวลาที่ทำการรังวัดโดยทั่วไปจะต้องวัดเป็นเวลา ๑๘๖ ปี ตามวัฏจักรของน้ำ ระดับน้ำทะเลปานกลางของแต่ละบริเวณทั่วโลกอาจจะมีค่าสูงไม่เท่ากัน

ในประเทศไทยใช้เวลาในการวัด ๕ ปี โดยเลือกที่ตำบลเกาะหลัก จังหวัดประจวบคีรีขันธ์ เป็นที่วัด แล้วนำมาหาค่าเฉลี่ย เพื่อใช้เป็นค่าระดับน้ำทะเลปานกลาง ให้มีค่า ๐.๐๐๐ เมตร ทำการถ่ายโยงมายังหมุด BM-A (ซึ่งถือว่าเป็นหมุดหลักฐานหมุดแรกของประเทศไทย) ซึ่งมีค่าระดับน้ำทะเลปานกลาง ๑.๔๔๗๗ เมตร

ปริมาณน้ำฝนสูงสุด (มม.)

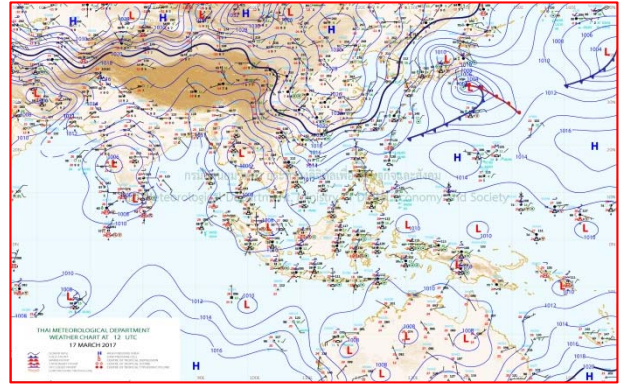
จังหวัด	๑๐ มี.ค.๕๙	๑๑ มี.ค.๕๙	๑๒ มี.ค.๕๙	๑๓ มี.ค.๕๙	๑๔ มี.ค.๕๙
จ.นครสวรรค์	๕๐.๕	-	-	-	-
จ.ชัยนาท	-	-	-	-	-
จ.พระนครศรีอยุธยา	-	-	-	-	-
จ.สุพรรณบุรี	-	-	-	-	-
จ.ลพบุรี	-	-	๔.๘	-	-
จ.กาญจนบุรี	-	-	-	-	-
จ.ราชบุรี	-	-	-	-	-
จ.นครปฐม	-	-	-	-	-
จ.นนทบุรี	-	-	-	-	-
จ.ปทุมธานี	-	-	-	-	๑๗.๐
จ.สมุทรปราการ	-	-	-	-	-
จ.นครนายก	-	-	-	-	-
จ.ปราจีนบุรี	-	-	-	-	-
จ.สระแก้ว	-	-	๕.๘	-	๕.๐
จ.ฉะเชิงเทรา	-	-	-	-	-
จ.ชลบุรี	-	-	-	-	-
จ.ระยอง	-	-	-	-	-
จ.จันทบุรี	-	-	-	-	-
จ.ตราด	-	-	-	-	-
จ.เพชรบุรี	-	-	-	-	-
จ.ประจวบคีรีขันธ์	-	-	-	-	-
จ.ชุมพร	-	-	-	-	-
จ.สุราษฎร์ธานี	-	-	-	-	๒๐.๐
จ.นครศรีธรรมราช	-	-	-	-	-
จ.พัทลุง	-	-	-	-	-
จ.สงขลา	-	-	-	-	-
จ.ปัตตานี	-	-	-	-	-
จ.ยะลา	-	-	-	-	-
จ.นราธิวาส	-	-	-	-	-
จ.ระนอง	-	-	-	-	-
จ.พังงา	-	-	-	-	-
จ.กระบี่	-	-	-	-	-
จ.ภูเก็ต	-	-	-	-	-
จ.ตรัง	-	-	-	-	-
จ.สตูล	-	-	-	-	-

แผนที่อากาศ



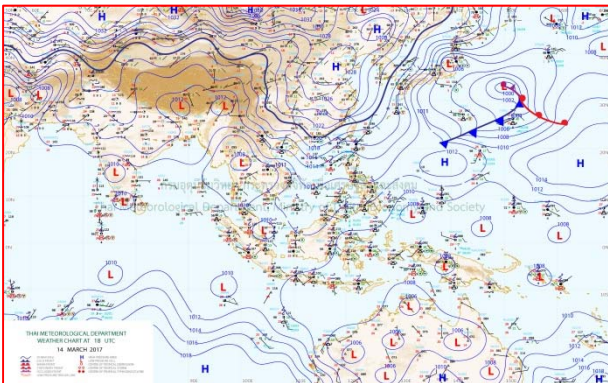
๑๔ มี.ค.๖๐ เวลา ๐๓:๐๐ น.

๑



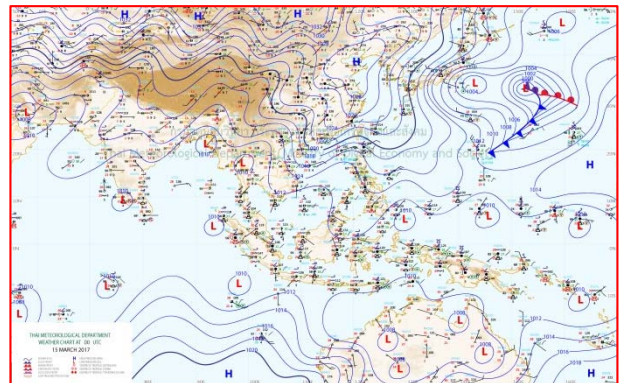
๑๗ มี.ค.๖๐ เวลา ๑๒:๐๐ น.

๒



๑๔ มี.ค.๖๐ เวลา ๑๘:๐๐ น.

๓



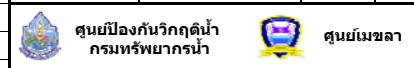
๑๕ มี.ค.๖๐ เวลา ๐๗:๐๐ น.

๔

รายงานปริมาณน้ำฝนจากกรมอุตุนิยมวิทยา

วันที่ 15 มีนาคม 2560

รายงานฝน เวลา 07.00 น.ของวันที่ 14 มีนาคม 2560

สถานีอุตุนิยมวิทยา					ปริมาณน้ำฝน24 ชม.(mm)	ปริมาณน้ำฝนสะสม(mm.)								
ภาคเหนือ					สูงสุด ของประเทศ	17.0	1,913.2	ภาคใต้ฝั่งตะวันออก						
สถานีอุตุนิยมวิทยา	ปริมาณน้ำฝน24 ชม.(mm)	ปริมาณน้ำฝนสะสม(mm.)	ปริมาณฝนมี.ค.(mm.)	สถานะฝนสะสมปัจจุบันเทียบกับค่าเฉลี่ย 30 ปี	สูงสุด ของภาคเหนือ	-	88.3	สถานีอุตุนิยมวิทยา	ปริมาณน้ำฝน24 ชม.(mm)	ปริมาณน้ำฝนสะสม(mm.)	ปริมาณฝนมี.ค.(mm.)	สถานะฝนสะสมปัจจุบันเทียบกับค่าเฉลี่ย 30 ปี		
แม่ฮ่องสอน	ไม่มีฝน	11.1	16.8	ต่ำกว่า	สูงสุด ของภาคตะวันออกเฉียงเหนือ	1.2	169.4	เพชรบุรี	ไม่มีฝน	168.8	33.1	สูงกว่า		
ดอยอ่างขาง	ไม่มีฝน	28.2	***	***	สูงสุด ของภาคใต้ฝั่งตะวันออก	-	1,913.2	หนองพลับ สกษ.	ไม่มีฝน	267.3	27.5	สูงกว่า		
เชียงใหม่	ไม่มีฝน	74.5	28.2	สูงกว่า	สูงสุด ของภาคใต้ฝั่งตะวันตก	-	490.6	หัวหิน	-	243.9	53.9	สูงกว่า		
เชียงใหม่ สกษ.	ไม่มีฝน	72.4	35.3	สูงกว่า	ภาคตะวันออกเฉียงเหนือ				ประจวบคีรีขันธ์	-	478.5	71.8	สูงกว่า	
ทุ่งช้าง	ไม่มีฝน	76.2	46.2	สูงกว่า	สถานีอุตุนิยมวิทยา	ปริมาณน้ำฝน24 ชม.(mm)	ปริมาณน้ำฝนสะสม(mm.)	ปริมาณฝนมี.ค.(mm.)	สถานะฝนสะสมปัจจุบันเทียบกับค่าเฉลี่ย 30 ปี	ชุมพร	ไม่มีฝน	702.2	97.2	สูงกว่า
พะเยา	ไม่มีฝน	63.0	30.2	สูงกว่า						สวี สกษ.	ไม่มีฝน	833.6	42.3	สูงกว่า
ห้วยฝาง	ไม่มีฝน	41.4	33.5	สูงกว่า	เลย สกษ.	ไม่มีฝน	27.0	35.6	ต่ำกว่า	เกาะสมุย	ไม่มีฝน	749.4	80.8	สูงกว่า
เด่น	ไม่มีฝน	36.8	18.8	สูงกว่า	หนองคาย	-	5.2	39.8	ต่ำกว่า	สุราษฎร์ธานี	ไม่มีฝน	341.8	24.0	สูงกว่า
แม่สะเรียง	ไม่มีฝน	9.9	14.2	ต่ำกว่า	เลย	ไม่มีฝน	38.2	39.3	ต่ำกว่า	นครศรีธรรมราช	ไม่มีฝน	1,913.2	89.7	สูงกว่า
แม่ใจ สกษ.	-	-	19.0	ต่ำกว่า	อุดรธานี	ไม่มีฝน	44.0	49.7	ต่ำกว่า	นครศรีธรรมราช สกษ.	ไม่มีฝน	1,910.5	35.5	สูงกว่า
เชียงใหม่	ไม่มีฝน	27.4	17.8	สูงกว่า	สกลนคร สกษ.	ไม่มีฝน	169.4	44.1	สูงกว่า	สุราษฎร์ธานี สกษ.	ไม่มีฝน	895.0	51.0	สูงกว่า
ลำปาง	-	80.4	22.8	สูงกว่า	สกลนคร	ไม่มีฝน	108.3	57.5	สูงกว่า	พระแสง สอท.	ไม่มีฝน	358.2	102.7	สูงกว่า
ลำพูน	ไม่มีฝน	36.7	13.1	สูงกว่า	นครพนม	ไม่มีฝน	27.8	60.1	ต่ำกว่า	ฉวาง	ไม่มีฝน	511.9	116.9	สูงกว่า
แพร่	-	27.1	27.6	สูงกว่า	นครพนม สกษ.	ไม่มีฝน	37.6	43.1	ต่ำกว่า	พิทลุง สกษ.	ไม่มีฝน	1,116.3	79.7	สูงกว่า
น่าน	ไม่มีฝน	43.8	32.7	สูงกว่า	หนองบัวลำภู	ไม่มีฝน	42.7	***	***	สงขลา	ไม่มีฝน	719.4	59.7	สูงกว่า
น่าน สกษ.	ไม่มีฝน	41.3	34.3	สูงกว่า	ขอนแก่น	ไม่มีฝน	9.7	42.1	ต่ำกว่า	หาดใหญ่	ไม่มีฝน	449.6	75.1	สูงกว่า
ลำปาง สกษ.	ไม่มีฝน	88.3	8.2	สูงกว่า	มหาสารคาม	ไม่มีฝน	42.4	51.8	สูงกว่า	ดอนงษ์ สกษ.	ไม่มีฝน	596.9	35.7	สูงกว่า
อุดรดิตถ์	ไม่มีฝน	40.3	23.4	สูงกว่า	มุกดาหาร	ไม่มีฝน	34.7	38.8	ต่ำกว่า	สะเดา	ไม่มีฝน	311.6	91.2	สูงกว่า
สุโขทัย	ไม่มีฝน	44.6	16.6	สูงกว่า	พิจิตร สกษ.	ไม่มีฝน	6.8	33.8	ต่ำกว่า	ปัตตานี	ไม่มีฝน	658.6	49.4	สูงกว่า
ศรีสะเกษ สกษ.	ไม่มีฝน	43.2	24.9	สูงกว่า	กาฬสินธุ์	ไม่มีฝน	16.6	47.1	ต่ำกว่า	ยะลา สกษ.	ไม่มีฝน	834.5	***	***
นลัมสีก	ไม่มีฝน	7.0	43.8	ต่ำกว่า	ชัยภูมิ	-	34.9	51.3	ต่ำกว่า	นราธิวาส	-	1,381.3	117.4	สูงกว่า
แม่สอด	ไม่มีฝน	12.3	15.5	ต่ำกว่า	ร้อยเอ็ด สกษ.	ไม่มีฝน	15.5	42.0	ต่ำกว่า	ภาคใต้ฝั่งตะวันตก				
ตาก	ไม่มีฝน	43.9	12.1	สูงกว่า	ร้อยเอ็ด	ไม่มีฝน	18.3	41.2	ต่ำกว่า	สถานีอุตุนิยมวิทยา	ปริมาณน้ำฝน24 ชม.(mm)	ปริมาณน้ำฝนสะสม(mm.)	ปริมาณฝนมี.ค.(mm.)	สถานะฝนสะสมปัจจุบันเทียบกับค่าเฉลี่ย 30 ปี
เขื่อนภูมิพล	ไม่มีฝน	31.7	21.8	สูงกว่า	อุบลราชธานี (ศูนย์ฯ)	1.2	2.1	30.5	ต่ำกว่า					
พิษณุโลก	ไม่มีฝน	42.6	26.7	สูงกว่า	อุบลราชธานี สกษ.	ไม่มีฝน	0.4	26.5	ต่ำกว่า	ระนอง	ไม่มีฝน	490.60	33.80	สูงกว่า
เพชรบูรณ์	ไม่มีฝน	61.1	47.9	สูงกว่า	ศรีสะเกษ	ไม่มีฝน	9.4	43.5	ต่ำกว่า	ตะกั่วป่า	ไม่มีฝน	221.80	67.90	สูงกว่า
กำแพงเพชร	ไม่มีฝน	47.0	36.7	สูงกว่า	ท่าตูม	ไม่มีฝน	4.5	44.2	ต่ำกว่า	กระบี่	ไม่มีฝน	453.00	98.30	สูงกว่า
อุ้มผาง	ไม่มีฝน	14.5	47.9	ต่ำกว่า	นครราชสีมา	ไม่มีฝน	9.0	37.1	ต่ำกว่า	ภูเก็ต	ไม่มีฝน	363.60	73.50	สูงกว่า
พิจิตร สกษ.	ไม่มีฝน	84.8	20.9	สูงกว่า	สุรินทร์	ไม่มีฝน	11.3	45.6	ต่ำกว่า	ภูเก็ต (ศูนย์ฯ)	ไม่มีฝน	258.70	100.30	สูงกว่า
ดอยมเขตร์ สกษ.	ไม่มีฝน	10.5	15.2	ต่ำกว่า	สุรินทร์ สกษ.	-	4.0	30.4	ต่ำกว่า	เกาะลันตา	ไม่มีฝน	285.10	60.30	สูงกว่า
วิเชียรบุรี	ไม่มีฝน	9.0	50.6	ต่ำกว่า	ไซคชัย	ไม่มีฝน	9.9	37.5	ต่ำกว่า	ตรัง	ไม่มีฝน	393.50	83.40	สูงกว่า
ภาคกลาง					ปากช่อง สกษ.	0.3	12.8	69.3	ต่ำกว่า	สตูล	ไม่มีฝน	206.70	122.00	สูงกว่า
สถานีอุตุนิยมวิทยา	ปริมาณน้ำฝน24 ชม.(mm)	ปริมาณน้ำฝนสะสม(mm.)	ปริมาณฝนมี.ค.(mm.)	สถานะฝนสะสมปัจจุบันเทียบกับค่าเฉลี่ย 30 ปี	นางรอง	ไม่มีฝน	18.7	47.9	ต่ำกว่า	สรุปปริมาณฝนมาก		สถานีอุตุนิยมวิทยา	ปริมาณน้ำฝน24 ชม.(mm)	ปริมาณน้ำฝนสะสม(mm.)
นครสวรรค์	ไม่มีฝน	47.8	33.1	สูงกว่า	บุรีรัมย์	ไม่มีฝน	80.6	44.6	สูงกว่า	ภาคตะวันออก				
ตากฟ้า สกษ.	ไม่มีฝน	48.6	28.1	สูงกว่า	สถานีอุตุนิยมวิทยา	ปริมาณน้ำฝน24 ชม.(mm)	ปริมาณน้ำฝนสะสม(mm.)	ปริมาณฝนมี.ค.(mm.)	สถานะฝนสะสมปัจจุบันเทียบกับค่าเฉลี่ย 30 ปี	1	ปทุมธานี สกษ.	17.0	25.2	
ชัยนาท สกษ.	ไม่มีฝน	11.0	22.5	ต่ำกว่า						2	อุบลราชธานี (ศูนย์ฯ)	1.2	2.1	
อุทัยธานี	ไม่มีฝน	17.8	43.5	ต่ำกว่า	นครนายก	ไม่มีฝน	14.4	***	***	3	ปากช่อง สกษ.	0.3	12.8	
พระนครศรีอยุธยา	ไม่มีฝน	5.7	***	***	ปราจีนบุรี	ไม่มีฝน	10.0	49.9	ต่ำกว่า	4	อุทลอง สกษ.	ไม่มีฝน	21.4	
บัวชุม	ไม่มีฝน	8.8	45.8	ต่ำกว่า	กบินทร์บุรี	ไม่มีฝน	14.9	51.5	ต่ำกว่า	5	อุ้มผาง	ไม่มีฝน	14.5	
ปทุมธานี สกษ.	17.0	25.2	64.0	สูงกว่า	สระแก้ว	ไม่มีฝน	28.3	55.7	ต่ำกว่า	ปริมาณฝนสูงสุด		ปทุมธานี สกษ.	17.0	25.2
สมุทรปราการ สกษ.	ไม่มีฝน	55.4	***	***	ฉะเชิงเทรา	ไม่มีฝน	20.5	70.9	ต่ำกว่า	ฝนสะสมสูงสุด		นครศรีธรรมราช	ไม่มีฝน	1,913.2
ทองผาภูมิ	ไม่มีฝน	25.7	46.4	ต่ำกว่า	ชลบุรี	ไม่มีฝน	59.6	47.5	สูงกว่า					
สุพรรณบุรี	ไม่มีฝน	14.0	18.9	ต่ำกว่า	เกาะสีชัง	ไม่มีฝน	124.1	49.6	สูงกว่า					
ลพบุรี	ไม่มีฝน	14.1	32.1	ต่ำกว่า	ทัพป่า	ไม่มีฝน	124.2	53.3	สูงกว่า					
อุทลอง สกษ.	ไม่มีฝน	21.4	26.9	ต่ำกว่า	ลจัญประเทศ	ไม่มีฝน	143.9	52.4	สูงกว่า					
สนามนีนสารภคภูมิ	ไม่มีฝน	13.5	20.2	ต่ำกว่า	แหลมฉบัง	ไม่มีฝน	98.3	52.9	สูงกว่า					
สมุทรสงคราม	ไม่มีฝน	86.4	***	***	สัตหีบ	ไม่มีฝน	125.4	58.8	สูงกว่า					
กาญจนบุรี	ไม่มีฝน	47.7	29.0	สูงกว่า	ระยอง	ไม่มีฝน	110.1	70.3	สูงกว่า					
นครปฐม	ไม่มีฝน	36.4	10.6	สูงกว่า	หัวไผ่ สกษ.	ไม่มีฝน	70.2	36.8	ต่ำกว่า					
กรุงเทพฯ บางนา สกษ.	ไม่มีฝน	42.1	25.0	ต่ำกว่า	จันทบุรี	ไม่มีฝน	85.9	71.9	ต่ำกว่า					
กรุงเทพฯ ท่าเรือคลองเตย	ไม่มีฝน	17.4	52.6	ต่ำกว่า	พัลว สกษ.	ไม่มีฝน	70.8	77.4	ต่ำกว่า					
กรุงเทพฯ หนองจอก	ไม่มีฝน	45.1	42.1	ต่ำกว่า	ตราด	-	42.3	115.3	ต่ำกว่า					
สนามบินดอนเมือง	-	19.3	40.4	ต่ำกว่า										
ปาร์ก	ไม่มีฝน	-	32.5	ต่ำกว่า										
ราชบุรี	ไม่มีฝน	60.3	70.9	สูงกว่า										

สัญลักษณ์ ***ไม่มีข้อมูล - ยังไม่ได้รับรายงาน/ไม่มีข้อมูล/ไม่มีฝน

หมายเหตุ ได้รับรายงานเพิ่มเติมโดยการบันทึกของเจ้าหน้าที่เป็นรายวัน ณ เวลา 07:00 น.

ปริมาณฝนสูงสุดรายวันเท่ากับ 21.0 มม. ที่ อ.โขงเจียม จ.อุบลราชธานี

เหนือ-อีสานกลางวันร้อน เตือนอีสานล่าง-ตอ.ระวังพายุ

กรมอุตุนิยมวิทยาพยากรณ์ลักษณะอากาศทั่วไป ๒๔ ชั่วโมงข้างหน้าว่า ประเทศไทยตอนบนมีอากาศร้อนในตอนกลางวัน กับมีอากาศร้อนจัดในบางพื้นที่บริเวณภาคเหนือ ภาคตะวันออกเฉียงเหนือ และภาคกลาง ส่วนบริเวณภาคตะวันออกเฉียงเหนือ ตอนล่างและภาคตะวันออกเฉียงเหนือจะมีพายุฝนฟ้าคะนองเกิดขึ้นหลายพื้นที่

พยากรณ์อากาศสำหรับประเทศไทยตั้งแต่เวลา ๐๖.๐๐ วันนี้ ถึง ๐๖.๐๐ วันพรุ่งนี้

ภาคเหนือ มีเมฆบางส่วน กับมีอากาศร้อนในตอนกลางวันและมีอากาศร้อนจัดในบางพื้นที่ โดยมีพายุฝนฟ้าคะนองและลมกระโชกแรง ร้อยละ ๑๐ ของพื้นที่ ส่วนมากบริเวณจังหวัดเพชรบูรณ์ พิษณุโลก และพิจิตร อุณหภูมิต่ำสุด ๑๙-๒๔ องศาเซลเซียส อุณหภูมิสูงสุด ๓๖-๔๐ องศาเซลเซียส ลมตะวันตก ความเร็ว ๑๐-๒๕ กม./ชม.

ภาคตะวันออกเฉียงเหนือ มีเมฆบางส่วน กับมีอากาศร้อนในตอนกลางวัน และมีอากาศร้อนจัดในบางพื้นที่ โดยมีพายุฝนฟ้าคะนองและลมกระโชกแรง ร้อยละ ๔๐ ของพื้นที่ และมีฝนตกหนักบางแห่งบริเวณจังหวัดชัยภูมิ ขอนแก่น อุดรธานี กาฬสินธุ์ สกลนคร และนครพนม อุณหภูมิต่ำสุด ๑๘-๒๕ องศาเซลเซียส อุณหภูมิสูงสุด ๓๗-๔๐ องศาเซลเซียส ลมตะวันออกเฉียงใต้ ความเร็ว ๑๐-๒๕ กม./ชม.

ภาคกลาง มีเมฆบางส่วน กับมีอากาศร้อนในตอนกลางวันและมีอากาศร้อนจัดในบางพื้นที่ โดยมีพายุฝนฟ้าคะนองและลมกระโชกแรง ร้อยละ ๑๐ ของพื้นที่ ส่วนมากบริเวณจังหวัดลพบุรีและสระบุรี

อุณหภูมิต่ำสุด ๒๓-๒๖ องศาเซลเซียส อุณหภูมิสูงสุด ๓๗-๔๐ องศาเซลเซียส ลมตะวันออกเฉียงใต้ ความเร็ว ๑๐-๓๐ กม./ชม.

ภาคตะวันออก มีเมฆบางส่วน กับมีอากาศร้อนในตอนกลางวัน โดยมีพายุฝนฟ้าคะนองและลมกระโชกแรง ร้อยละ ๓๐ ของพื้นที่ ส่วนมากบริเวณจังหวัดปราจีนบุรี สระแก้ว ชลบุรี จันทบุรี และตราด

อุณหภูมิต่ำสุด ๒๓-๒๖ องศาเซลเซียส อุณหภูมิสูงสุด ๓๓-๓๘ องศาเซลเซียส ลมตะวันออกเฉียงใต้ ความเร็ว ๑๐-๓๐ กม./ชม. ทะเลมีคลื่นสูงประมาณ ๑ เมตร

ภาคใต้ (ฝั่งตะวันออก) มีเมฆบางส่วน กับมีฝนฟ้าคะนอง ร้อยละ ๑๐ ของพื้นที่ อุณหภูมิต่ำสุด ๒๐-๒๕ องศาเซลเซียส อุณหภูมิสูงสุด ๓๒-๓๖ องศาเซลเซียส ลมตะวันออกเฉียงใต้ ความเร็ว ๑๕-๓๐ กม./ชม. ทะเลมีคลื่นสูงประมาณ ๑ เมตร

ภาคใต้ (ฝั่งตะวันตก) มีเมฆบางส่วน กับมีฝนบางแห่ง อุณหภูมิต่ำสุด ๒๑-๒๕ องศาเซลเซียส อุณหภูมิสูงสุด ๓๔-๓๗ องศาเซลเซียส ลมตะวันออกเฉียงใต้ ความเร็ว ๑๕-๓๐ กม./ชม. ทะเลมีคลื่นสูงประมาณ ๑ เมตร

กรุงเทพมหานครและปริมณฑล มีเมฆบางส่วน กับมีอากาศร้อนในตอนกลางวัน โดยมีฝนฟ้าคะนองและลมกระโชกแรง ร้อยละ ๑๐ ของพื้นที่ อุณหภูมิต่ำสุด ๒๕-๒๗ องศาเซลเซียส อุณหภูมิสูงสุด ๓๓-๓๕ องศาเซลเซียส ลมตะวันออกเฉียงใต้ ความเร็ว ๑๐-๓๐ กม./ชม.

ปก.เตือน๖๑จว.ระวังพายุฤดูร้อน๑๔-๑๙มี.ค.

อธิบดีกรมป้องกันและบรรเทาสาธารณภัย แจ้งเตือน ๖๑ จังหวัดทั่วประเทศเตรียมพร้อมรับมือ พายุฤดูร้อน ระวังอันตราย จากพายุฤดูร้อน ๑๔-๑๙ มี.ค. นี้

นายฉัตรชัย พรหมเลิศ อธิบดีกรมป้องกันและบรรเทาสาธารณภัย เปิดเผยว่า จะเกิดพายุฤดูร้อน ตั้งแต่วันที่ถึง ๑๙ มีนาคม ในพื้นที่ภาคเหนือ และภาคตะวันออกเฉียงเหนือตอนบน จึงประสาน ๖๑ จังหวัด ประกอบด้วย ภาคเหนือ ๑๕ จังหวัด ภาคตะวันออกเฉียงเหนือ ๒๐ จังหวัด ภาคกลาง ๑๙ จังหวัด ภาคตะวันออก ๗ จังหวัดเตรียมพร้อมรับมือ พายุฤดูร้อน พร้อมแจ้งเตือนประชาชนที่อาศัยอยู่ในพื้นที่เสี่ยงภัย ติดตามพยากรณ์อากาศ และประกาศเตือนภัยอย่างใกล้ชิด พร้อม ทั้งปฏิบัติตามคำเตือนอย่างเคร่งครัด

นายจตุพร บุรุษพัฒน์ อธิบดีกรมควบคุมมลพิษ กล่าวว่า พายุฝนฟ้าคะนอง และลมกระโชกแรงอาจทำให้ภาวะหมอกควัน ในพื้นที่ภาคเหนือคลี่คลายลงบ้างแต่หาก ยังมีการเผาในพื้นที่ อาจส่งผลให้ฝุ่นละอองสะสมเพิ่มขึ้น จึงขอให้ทุกจังหวัดเฝ้าระวัง อย่างเข้มงวด เนื่องจากมีจุดความร้อนกระจายอยู่ในหลายจังหวัด (ไอ เอ็น เอ็น)

แล้งกระทบไร้วัวฝักยาว ชาวบ้านวังซีเหล็ก พืชญุโลก

ผู้สื่อข่าวรายงานว่าสภาพอากาศที่ร้อนจัดและแห้งแล้งเริ่มส่งผลกระทบต่อชาวบ้านที่ทำนาและทำสวนในพื้นที่ ชาวบ้านวังซีเหล็ก ต.ท่าช้าง อ.พรหมพิราม จ.พิษณุโลก โดยนายสมนึก คงพ่วง อายุ ๖๗ ปี และนางละเอียด คงพ่วง อายุ ๖๒ ปี ๒ สามีภรรยาชาวเกษตรกร ที่ทำเกษตรแบบผสมผสานและทฤษฎีใหม่กำลังได้รับผลกระทบจากสภาพอากาศที่ร้อนจัด และความแห้งแล้ง

นายสมนึก กล่าวว่า ไร้วัวฝักยาวที่ตนปลูกไว้ กำลังแห้งตายผลผลิตที่จากเดิมเก็บได้วันละ ๓๐-๔๐ กิโลกรัม เหลือเพียง ๑๐-๒๐ กิโลกรัม ซ้ำยังได้เจอพวงแมลงและเพลี้ย ทำให้ผลผลิตตกต่ำ ในขณะที่ราคาข้าวก็ถูกลงจากเดิม ๘-๑๐ บาท เหลือกิโลกรัมละ ๓ บาท ซึ่งช่วงนี้ต้องพยายามรดน้ำเพื่อให้วัวฝักยาวไม่แห้งตายเพราะสภาพอากาศที่ร้อนจัดทำให้ดินไม่อุ้มน้ำ ต้องหมั่นมาคอยรดน้ำทุกวันทั้งที่ปกติ ๒ -๓ วันรดครั้ง นอกจากนี้สวนมะเขือพวงที่ปลูกไว้ก็ได้รับผลกระทบเช่นกันไม่ค่อยออก ผลผลิต และนาข้าวที่ปลูกไว้ ๓๐ ไร่ที่เตรียมเก็บเกี่ยวก็ได้ข้าวน้อยลงครึ่งต่อครึ่งทั้งนี้มาจากสภาพอากาศที่ร้อนและแล้งจัด แต่อย่างไรยังโชคดีที่ตนยึดหลักดำเนินชีวิตตามหลักเศรษฐกิจพอเพียงจึงไม่เดือดร้อนมากนัก

นายสมนึก กล่าวอีกว่า สำหรับการทำนานั้นหลังเกี่ยวข้าวงวดนี้ตนก็จะพักปลานาชั่วคราวก่อนที่จะเริ่มทำใหม่ ในเดือนเมษายน ที่ทางชลประทานจะเริ่มปล่อยน้ำมาในแม่น้ำยมสายเก่าจากนั้นจะดึงน้ำมาเก็บไว้ให้เพียงพอต่อการทำนา ที่เริ่มทำนาตั้งแต่เดือนเมษายนเพราะเป็นนโยบายที่ภาครัฐอยากให้มีการปรับเปลี่ยนเวลาทำนาเพราะหลังจากเก็บเกี่ยว ในช่วงมีฤดูแล้ง-กรกฎาคม ก็จะเข้าสู่หน้าฝน พื้นที่ ต.ท่าช้าง อ.พรหมพิราม จ.พิษณุโลก จะเป็นพื้นที่รับน้ำป้องกันปัญหาน้ำท่วม ในหลายพื้นที่ และหากเก็บเกี่ยวก่อนก็จะไม่เกิดปัญหาน้ำท่วมนาข้าวอีก ซึ่งเป็นปีแรกที่เริ่มปลูกในเดือนเมษายนแต่อยากขอให้ ชลประทานปล่อยน้ำให้เพียงพอต่อการทำนาด้วย. (เดลินิวส์)

บึงกาฬ แล้ง น้ำโขงแห้ง เกิดสันดอนทรายกลางน้ำ กระทบเรือรับจ้างไทยลาว เตือดร้อน วังอ้อมเกาะ

ผู้สื่อข่าวรายงานว่า เวลานี้ น้ำในแม่น้ำโขงที่บริเวณหน้าด่านจุดผ่อนปรนบ้านห้วยคาด อ.ปากคาด จ.บึงกาฬ ลดลงต่ำมาก จนเกิดสันดอนทราย กลางน้ำยาวกว่า ๓ กิโลเมตร ส่งผลกระทบต่อการเดินทางเรือรับส่งผู้โดยสารและการขนส่งสินค้าระหว่างไทย - ลาว ซึ่งตรงข้ามกับบ้านห้วยคาด แขวงบอลิคำไซ สปป.ลาว ประชาชนของทั้งสองฝั่งอาศัยเรือโดยสารขนาดเล็กข้ามฝากข้ามไปมา หาผู้โดยสารและเป็นเส้นทางขนส่งสินค้าที่สำคัญแห่งหนึ่งของจังหวัดบึงกาฬ ต้องวิ่งอ้อมสันดอนทราย ระยะทางประมาณ ๓ กิโลเมตร การเดินทางเรือไกลขึ้นจากเดิมถึง ๓ เท่า สร้างความเดือดร้อนให้กับเจ้าของเรือทั้งชาวไทยและชาว สปป.ลาว แต่ก็ยังดีที่ราคาน้ำมัน ไม่แพง ขณะที่ราคาค่าโดยสารยังเท่าเดิมคือคนละ ๔๐ บาท ถ้าจะขึ้นราคาก็กลัวชาวบ้านทั้งสองฝั่งเดือดร้อน จึงเก็บราคานี้ ไปพลางก่อน (มติชน)

“นครสวรรค์” แล้งจัด ถึงขั้นนาข้าวแห้งตายยกแปลงแล้ว

เมืองปากน้ำโพแล้งแล้ว ๗ อำเภอ เฉพาะลาดยาว พบนาข้าวแห้งตายยกแปลงแล้ว เกษตรกรบางรายหันไปปลูกถั่วเขียว หนึ่แล้ง ยังเฉา

ผู้สื่อข่าวรายงานว่า ขณะนี้พื้นที่ อ.ลาดยาว จ.นครสวรรค์ กำลังประสบต่อปัญหาขาดแคลนน้ำในการทำการเกษตร ทำให้ต้นข้าวที่กำลังงอกเงย ต้องยืนต้นแห้งตายไปไม่ต่ำกว่า ๒,๐๐๐ ไร่แล้ว

โดยเฉพาะแปลงนาของ นางปราณี ศรวิจิตร ในพื้นที่หมู่ ๙ ต.สร้อยละคร ซึ่งมีการปลูกข้าวไปแล้วกว่า ๕ ไร่ ปรากฏว่า ต้นข้าวที่มีอายุกว่า ๓ เดือน ส่วนใหญ่กำลังแห้งตาย เนื่องจากขาดน้ำ เพราะคลองสาธารณะ และแหล่งน้ำตามธรรมชาติ เริ่มแห้งขอด อีกทั้งยังต้องประสบต่อปัญหาแมลงบัว ซึ่งเป็นแมลงศัตรูพืช เข้าทำลายต้นข้าวเสียหายด้วย

สำหรับจังหวัดนครสวรรค์ มีพื้นที่ขาดแคลนน้ำ และเริ่มประสบปัญหาภัยแล้งแล้ว รวม ๗ อำเภอได้แก่ อ.เมืองนครสวรรค์ อ.เก้าเอี้ยว อ.โกรกพระ อ.ชุมแสง อ.บรรพตพิสัย อ.แม่วงก์ และ อ.ลาดยาว มีพื้นที่ทางการเกษตรได้รับผลกระทบแล้วกว่า ๑ แสนไร่

และแม้ว่าเกษตรกรบางส่วนจะเปลี่ยนจากการทำนาไปทำไร้วัวฝักยาวที่ใช้ใช้น้ำน้อยแล้ว ก็ยังประสบต่อปัญหาขาดแคลนน้ำ จนไร้วัวฝักยาวเหี่ยวแห้งตายได้รับความเสียหายไปทั้งไร่ด้วย (ผู้จัดการ)

เมืองคอนเตรียมรับมือภัยแล้งไฟป่าหมอกควัน

เมืองคอนได้จัดทำแผนปฏิบัติการป้องกันและแก้ไขปัญหากลภัยแล้ง ไฟป่าและหมอกควัน ปี ๒๕๖๐ พื้นที่เสี่ยง๑๕ อำเภอ ๑๐๐ ตำบล

นายสกล จันทรักษ์ รองผู้ว่าราชการจังหวัดนครศรีธรรมราช เป็นประธานประชุมคณะกรรมการศูนย์บัญชาการเหตุการณ์ ป้องกันและแก้ไขปัญหากลภัยแล้ง ไฟป่าและหมอกควัน ปี ๒๕๖๐ เพื่อเตรียมความพร้อมเพื่อรับมือป้องกันและแก้ไขปัญหากลภัยแล้ง ไฟป่าและหมอกควัน ปี ๒๕๖๐ ซึ่งจากการคาดการณ์พบว่าในปีประเทศไทยต้องเผชิญกับสถานการณ์ร้อนจัดและภัยแล้ง มีแนวโน้มรุนแรง เบื้องต้นจังหวัดนครศรีธรรมราช ได้จัดทำแผนปฏิบัติการป้องกันและแก้ไขปัญหากลภัยแล้ง ประจำปี ๒๕๖๐ เพื่อเป็นแนวทางในการเตรียมการป้องกันและประสานการปฏิบัติงาน ระหว่างหน่วยงานต่างๆ ที่เกี่ยวข้องทั้งหน่วยปฏิบัติ และหน่วยสนับสนุน เพื่อให้สามารถดำเนินงานป้องกันและแก้ไขปัญหากลภัยแล้ง ได้อย่างรวดเร็ว ท่วงถึงและเป็นธรรม ,เพื่อร่วมกำหนด หน้าที่ความรับผิดชอบต่อการปฏิบัติงานในระยะก่อนเกิดภัย ขณะเกิดภัยและภายหลังที่ภัยได้ผ่านพ้นไปแล้ว โดยได้จัดตั้ง ศูนย์บัญชาการป้องกันและแก้ไขปัญหากลภัยแล้งประจำปี ๒๕๖๐ จังหวัดนครศรีธรรมราชขึ้น ณ ห้องประชุมศูนย์ปฏิบัติการ ชั้น ๔ อาคารศาลากลางจังหวัดนครศรีธรรมราช ทั้งนี้ในพื้นที่จังหวัดนครศรีธรรมราช มีพื้นที่เสี่ยงประสบภัยแล้งระดับปานกลาง ถึงระดับสูง ในพื้นที่ ๑๕ อำเภอ รวม ๑๐๐ ตำบล ๗๖๗ หมู่บ้าน ราษฎรในพื้นที่เสี่ยง ๗๗,๙๗๘ ครัวเรือน ขณะที่พื้นที่ทางการเกษตรที่อยู่ในระดับพื้นที่เสี่ยง ด้านการเกษตร นาข้าว ๒๙,๐๐๐ ไร่ ,พืชไร่ ๙,๐๐๐ ไร่ และพืชสวน ๕๐,๐๐๐ ไร่

ส่วนสถานการณ์ไฟป่าและหมอกควัน ระหว่างปี พ.ศ.๒๕๕๗-๒๕๕๙ พบว่าเกิดเหตุการณ์ไฟป่าและหมอกควันในพื้นที่ อำเภอชะอวด จำนวนทั้งสิ้น ๒๓๒ ครั้ง พื้นที่ได้รับความเสียหาย จำนวน ๑๖,๘๑๓ ไร่ โดยห้วงเวลาที่เกิดภัยอยู่ในช่วงระหว่างเดือน มีนาคม-เดือนกันยายน (ไอ เอ็น เอ็น)