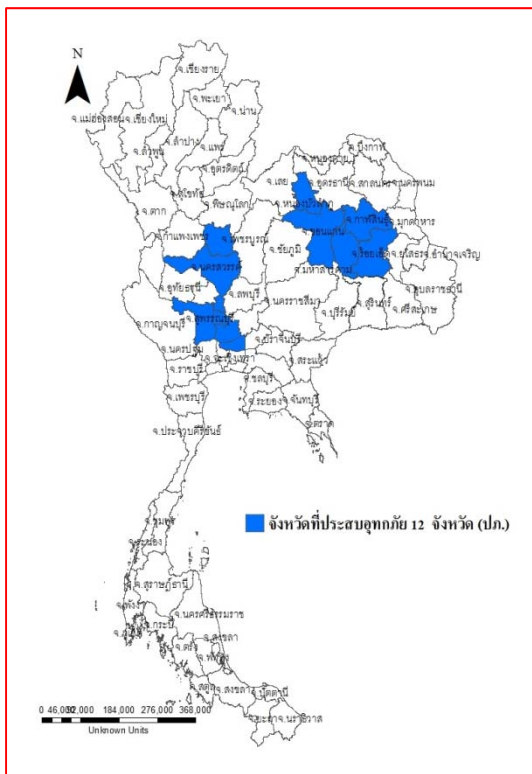




รายงานสถานการณ์น้ำ ศูนย์ป้องกันวิกฤติน้ำ กรมทรัพยากรน้ำ วันพฤหัสบดีที่ ๙ พฤศจิกายน ๒๕๖๐

สภาวะอากาศ ภาคใต้ยังคงมีลมแรงและมีฝนตกชุกหนาแน่น กับมีฝนตกหนักถึงหนักมากบางแห่ง ขอให้ประชาชนบริเวณภาคใต้ระวังอันตรายจากฝนที่ตกหนักถึงหนักมาก และฝนตกสะสมที่อาจทำให้เกิดน้ำท่วมฉับพลัน น้ำป่าไหลหลากไว้ด้วย ผู้ที่จะเดินทางไปบริเวณภาคใต้ขอให้ตรวจสอบสภาพอากาศก่อนเดินทางด้วย ส่วนคลื่นลมบริเวณอ่าวไทยและทะเลอันดามันมีคลื่นสูง ๒-๓ เมตร ชาวเรือควรเดินเรือด้วยความระมัดระวังเรือเล็กบริเวณอ่าวไทยและทะเลอันดามันควรงดออกจากฝั่ง ประชาชนที่อาศัยอยู่บริเวณชายฝั่งภาคใต้ฝั่งตะวันออกขอให้ระวังอันตรายจากคลื่นที่ซัดเข้าหาฝั่ง สำหรับประเทศไทยตอนบนมีอากาศเย็น กับมีหมอกในตอนเช้า



สถานการณ์น้ำ

กรมอุตุนิยมวิทยา เผย'ภาคเหนือ-ภาคต่อ.-ภาคกลาง-กทม.'หนาวตัดฝน กระจาย 'ภาคใต้'ลมแรง

จ.มหาสารคาม จ่อจมน้ำอย่างน้อย ๙ หมู่บ้าน! เร่งซ่อมพังกันน้ำชีขาด

จ.อ่างทอง รร.วัดอัมพวันใช้ศาลาริมทางเป็นห้องเรียนชั่วคราว หลังน้ำท่วมสูง

จ.ประจวบคีรีขันธ์ ฝนหนักตลอดคืน คาดตกต่ออีก ๑๕ ชั่วโมง ฝ่าระวัง 'หัวหิน'

จ.นราธิวาส ปก.นราฯเตรียมรับมือพายุฝนห้วง ๔ อ.รับน้ำจากมาเลย์ (หมายเหตุ ข้อมูลข่าวจาก ไอ เอ็น เอ็น เดลินิวส์ ผู้จัดการ)

สถานการณ์น้ำต่างประเทศ

การช่วยเหลือ

จ.อ่างทอง ร่วมเกี่ยวข้าวกลางน้ำท่วมช่วยเพื่อนร่วมอาชีพ

สถานการณ์น้ำ

ระดับน้ำในแม่น้ำโขง : MRC: Mekong River Commission ณ วันที่ ๗ พฤศจิกายน ๒๕๖๐

สถานี	ระดับตลิ่ง	ระดับน้ำ ๕ พ.ย. ๖๐	ระดับน้ำ ๖ พ.ย.๖๐	+สูงกว่าตลิ่ง -ต่ำกว่าตลิ่ง
อ.เชียงแสน จ.เชียงราย	๑๒.๘๐		๔.๐๔	-๘.๗๖
อ.เชียงคาน จ.เลย	๑๖.๐๐		๘.๑๒	-๗.๘๘
อ.เมือง จ.หนองคาย	๑๒.๒๐		๕.๘๕	-๖.๓๕
อ.เมือง จ.นครพนม	๑๒.๐๐		๕.๒๑	-๖.๗๙
อ.เมือง จ.มุกดาหาร	๑๒.๕๐		๔.๙๙	-๗.๕๑
อ.โขงเจียม จ.อุบลราชธานี	๑๔.๕๐		๖.๔๒	-๘.๐๘

หมายเหตุ : ระดับ (รสม.) ข้อมูลจาก <http://www.dwr.go.th/>

ระดับน้ำ-ลุ่มน้ำเสถียรสงขลา ลุ่มน้ำทะเลสาบสงขลา ปัจจุบันสถานการณ์น้ำในลำน้ำโดยทั่วไปยังคงอยู่ในภาวะปกติ (ระดับน้ำต่ำกว่าระดับตลิ่งต่ำสุด) ระดับน้ำในลำน้ำส่วนใหญ่มีแนวโน้มเพิ่มขึ้นและลดลงในบางพื้นที่ (ข้อมูลวันที่ ๘ พ.ย.๒๕๖๐ ที่กรมทรัพยากรน้ำ) สถานีคลองอู่ตะเภาตอนบน อ.สะเดา จ.สงขลา สถานีคลองอู่ตะเภาตอนล่าง อ.หาดใหญ่ จ.สงขลา สถานีคลองรัตภูมิ อ.รัตภูมิ จ.สงขลา สถานีคลองตะโหมด อ. ตะโหมด จ.พัทลุง สถานีคลองนาท่อม อ.เมือง จ.พัทลุง สถานีคลองท่าแนะ อ.ศรีบรรพต จ.พัทลุงวัดปริมาณน้ำได้ ๑๔.๒๔ ๑.๔๓ ๑๔.๗๙ ๒๒.๘๑ ๒๒.๕๘ และ ๓๕.๑๕ ลบม./วินาที

สถานีตรวจวัดระดับน้ำ (CCTV) ณ วันที่ ๗ พฤศจิกายน ๒๕๖๐ การตรวจวัดระดับน้ำจากกล้อง (CCTV) ระดับน้ำส่วนใหญ่อยู่ในเกณฑ์ปกติ ยกเว้น สะพานโพทะเล อ.โพทะเล จ.พิจิตร และเชิงสะพานสิงห์บุรี อ.เมือง จ.สิงห์บุรี มีระดับฝ้าระวางน้ำท่วม

จังหวัด	สถานที่ตั้งกล้อง	แม่น้ำ/คูน้ำ	วิกฤติ	วิกฤติ	ระดับน้ำ (ม.รทก.)			สถานการณ์	หมายเหตุ
			น้ำแล้ง	น้ำท่วม	พ.ศ.2560	3 พ.ย.	5 พ.ย.		
			ระดับน้อยกว่า	ระดับมากกว่า					
จ.สุโขทัย	สะพานพระเมเย์ อ.เมือง	ยม	42.48	48.59	46.30	46.60	46.50	น้ำปกติ	↓
จ.พิจิตร	สะพานโพทะเล อ.โพทะเล	ยม	22.58	30.63	30.50	30.50	30.45	ฝ้าระวางน้ำท่วม	↓
จ.น่าน	สะพานนครน่านพัฒนา อ.เมือง	น่าน	192.17	197.73	192.75	192.50	192.60	น้ำปกติ	↑
จ.อุดรธานี	สถานีห้วยหลวง อ.เมือง	โขง	-	-	167.50	167.40	167.40	น้ำปกติ	↔
จ.เลย	สถานีแม่น้ำเลย อ.เมือง	โขง	-	-	231.10	231.10	231.10	น้ำปกติ	↔
จ.เชียงราย	สถานีห้วยฝาย อ.แม่สาย	แม่สาย/โขง	395.79	396.50	394.87	394.87	394.87	น้ำปกติ	↔
จ.หนองคาย	สถานีส่วนอุทกหนองคาย อ.เมือง	โขง	157.85	166.70	N/A	N/A	N/A	น้ำปกติ	↔
จ.หนองคาย	วัดทุ่งธาตุ อ.โพนพิสัย	ห้วยหลวง/โขงอีสาน	150.50	159.43	151.90	151.90	151.90	น้ำปกติ	↔
จ.นครพนม	บ้านตาลปากน้ำ อ.ท่าอุเทน	น้ำสงคราม/โขงอีสาน	133.42	141.02	N/A	N/A	N/A	น้ำปกติ	↔
จ.นครพนม	เทศบาล ต.นาแก อ.นาแก	ห้วยน้ำก่ำ/โขงอีสาน	139.05	142.42	143.13	143.13	143.13	น้ำปกติ	↔
จ.นครราชสีมา	ร.ร.เทศบาล 4 อ.เมือง	ลำตะคอง/มูล	174.60	178.00	176.50	176.50	176.50	น้ำปกติ	↔
จ.บุรีรัมย์	สถานี อ.สตึก	มูล	123.13	128.76	130.75	130.65	130.60	น้ำปกติ	↓
จ.สิงห์บุรี	เชิงสะพานสิงห์บุรี อ.เมือง	เจ้าพระยา	3.45	11.50	11.70	11.55	11.30	ฝ้าระวางน้ำท่วม	↓
จ.อ่างทอง	บ้านยางมณี อ.โพธิ์ทอง	เจ้าพระยา	-	9.11	7.61	7.56	7.46	น้ำปกติ	↓
จ. พระนครศรีอยุธยา	บ้านป้อม อ.พระนครศรีอยุธยา	เจ้าพระยา	-	-	4.15	4.10	4.00	น้ำปกติ	↓
จ. พระนครศรีอยุธยา	อ.เสนา	น้อย/เจ้าพระยา	2.00	5.00	4.75	4.65	4.60	น้ำปกติ	↓
จ. พระนครศรีอยุธยา	สะพานปรีดี อ.พระนครศรีอยุธยา	เจ้าพระยา	-	-	2.15	2.10	2.10	น้ำปกติ	↔
จ.นครปฐม	สะพานบุญรัตนประชนาวัฒน์ อ.สามพราน	ท่าจีน	-5.59	-0.30	0.98	1.38	1.38	น้ำปกติ	↔
จ.สุพรรณบุรี	สะพานวัดพระรูป อ.เมือง	ท่าจีน	-1.26	2.75	4.30	4.10	4.10	น้ำปกติ	↔
จ.สุพรรณบุรี	สะพานข้ามแม่น้ำท่าจีน อ.สามชุก	ท่าจีน	1.55	5.18	5.26	4.86	4.86	น้ำปกติ	↔
จ.ชัยนาท	สะพานสามง่าม-ท่าโสม อ.หันคา	ท่าจีน	10.69	12.83	12.32	12.32	12.47	น้ำปกติ	↑
จ.จันทบุรี	ตรงข้ามวัดจันทนาราม อ.เมือง	จันทบุรี/อ่าวไทย	0.20	3.73	N/A	N/A	N/A	น้ำปกติ	↔
จ.ประจวบคีรีขันธ์	ร.ร.อนุบาลสงขลา อ.บางสะพาน	คลองบางสะพาน/ชายฝั่งทะเลตะวันตก	-	3.30	1.00	1.00	1.00	น้ำปกติ	↔
จ.สุราษฎร์ธานี	สถานีสุราษฎร์ธานี อ.เมือง	ตาปี	-	2.28	N/A	N/A	N/A	น้ำปกติ	↔
จ.สงขลา	สถานีคลองอู่ตะเภาตอนล่าง อ.หาดใหญ่	ทะเลสาบสงขลา	-	-	0.85	1.75	1.55	น้ำปกติ	↓
จ.พัทลุง	สถานีคลองตะโหมด อ.ตะโหมด	ทะเลสาบสงขลา	-	-	23.40	23.25	22.80	น้ำปกติ	↓
จ.พัทลุง	สถานีลำปำ อ.เมือง	ทะเลสาบสงขลา	-	-	-1.15	-1.10	-1.00	น้ำปกติ	↑

**ม.รทก. คือ เมตรเทียบกับระดับน้ำทะเลปานกลาง

*** ระดับน้ำทะเลปานกลาง (Mean Sea Level) หรือ ร.ทก. เป็นค่าการวัด ระดับน้ำทะเลขึ้นสูงสุด (High Tide : HT) และลงต่ำสุด (Low Tide : LT) ของแต่ละวัน ในช่วงระยะเวลาที่กำหนด แล้วนำค่ามาเฉลี่ยเป็นระดับน้ำทะเลปานกลาง สำหรับระยะเวลาที่ทำการรังวัดโดยทั่วไปจะต้องวัดเป็นเวลา ๑๘.๖ ปี ตามวัฏจักรของน้ำ ระดับน้ำทะเลปานกลางของแต่ละบริเวณทั่วโลกอาจมีความสูงไม่เท่ากัน

ในประเทศไทยใช้เวลาในการวัด ๕ ปี โดยเลือกที่ตำบลเกาะหลัก จังหวัดประจวบคีรีขันธ์ เป็นที่วัด แล้วนำมาหาค่าเฉลี่ย เพื่อใช้เป็นค่าระดับน้ำทะเลปานกลาง ใหม่นี้ ค่า ๐.๐๐๐ เมตร ทำการถ่ายโยงมายังหมุด BM-A (ซึ่งถือว่าเป็นหมุดหลักฐานหมุดแรกประเทศไทย) ซึ่งมีค่าระดับน้ำทะเลปานกลาง ๑.๔๔๗๗ เมตร

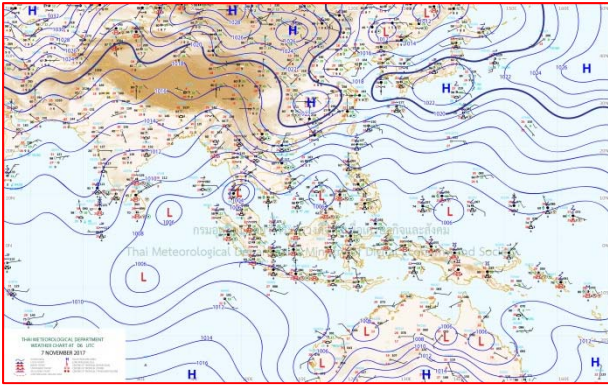
*N/A คือ อ่านค่าระดับจากไม้วัดระดับ (Staff) ไม่ได้ / ไม้วัดระดับ (Staff) ชำรุด

ปริมาณน้ำฝนสูงสุด (มม.)

จังหวัด	๓ พ.ย.๖๐	๔ พ.ย.๖๐	๕ พ.ย.๖๐	๖ พ.ย.๖๐	๗ พ.ย.๖๐
จ.นครนายก		-	๐.๔	-	
จ.ปราจีนบุรี		๐.๕	๐.๖	-	
จ.สระแก้ว		๒.๓	๗.๐	-	
จ.ฉะเชิงเทรา		-	๘.๓	-	
จ.ชลบุรี		-	๑.๐	-	
จ.ระยอง		-	๐.๙	-	๐.๑
จ.จันทบุรี		๗.๔	๑๔.๔	-	๒.๑
จ.ตราด		-	๐.๕	๐.๘	๓๔.๒
จ.เพชรบุรี		-	๑๒.๔	-	๓.๔
จ.ประจวบคีรีขันธ์		-	๑๓.๓	-	๘๑.๗
จ.ชุมพร		-	๗.๐	๗๗.๐	๒.๐
จ.สุราษฎร์ธานี		๕.๐	๕๙.๐	๗๓.๗	๓๕.๕
จ.นครศรีธรรมราช		๖๑.๒๑	๒.๒	๕๒.๐	๓๘.๐
จ.พัทลุง		๑๗๐.๐	๓๙.๕	๗๐.๐	๑๒๒.๐
จ.สงขลา		๑๕๐.๐	๑๑๒.๔	๓๘.๓	๖๖.๒
จ.ปัตตานี		๘๙.๕	๗๖.๓	-	๓.๗
จ.ยะลา		๙.๓	๒๒.๔	-	-
จ.นราธิวาส		๗๓.๓	๗๓.๑	๔๐.๐	๑๐๓.๐
จ.ระนอง		-	-	๐.๔	-
จ.พังงา		-	-	-	๕.๘
จ.กระบี่		-	-	-	๐.๘
จ.ภูเก็ต		-	-	-	-
จ.ตรัง		-	-	-	๗.๑
จ.สตูล		๓๐.๔	๖.๘	-	-

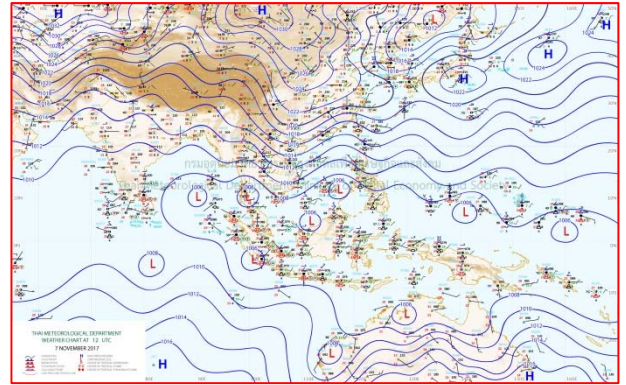


แผนที่อากาศ



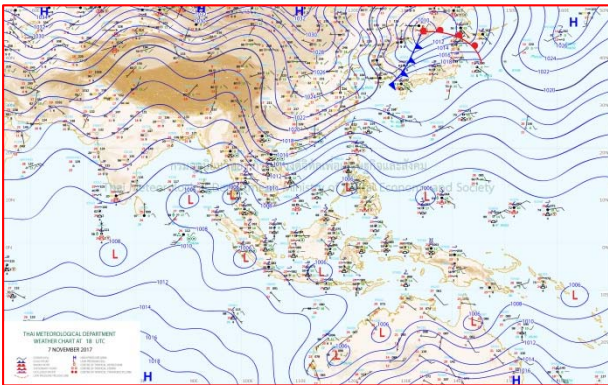
๗ พ.ย.๖๐ เวลา ๑๓:๐๐ น.

๑



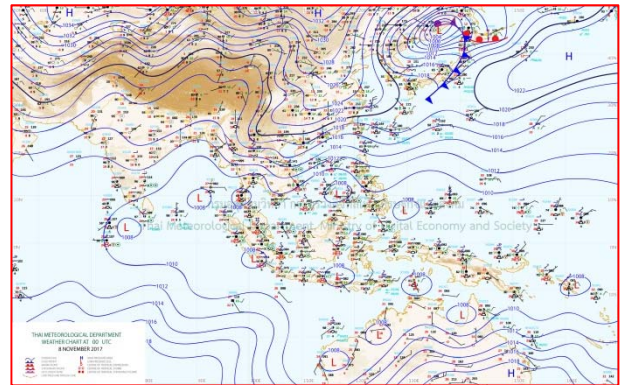
๗ พ.ย.๖๐ เวลา ๑๙:๐๐ น.

๒



๘ พ.ย.๖๐ เวลา ๑๓:๐๐ น.

๓



๘ พ.ย.๖๐ เวลา ๑๙:๐๐ น.

๔

รายงานปริมาณน้ำฝนจากกรมอุตุนิยมวิทยา

วันที่ 8 พฤศจิกายน 2560

รายงานฝน เวลา 07.00 น.ของวันที่ 7 พฤศจิกายน 2560

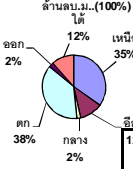
สถานีอุตุนิยมวิทยา					ปริมาณน้ำฝน24 ชม.(mm)	ปริมาณน้ำฝนสะสม(mm.)									
ภาคเหนือ					สูงสุด ของประเทศ	81.7	4,531.1	ภาคใต้ฝั่งตะวันออก							
สถานีอุตุนิยมวิทยา	ปริมาณน้ำฝน24 ชม.(mm)	ปริมาณน้ำฝนสะสม(mm.)	ปริมาณฝน พ.ย. ปัจจุบันเทียบกับค่าเฉลี่ย 30 ปี	สถานะฝนสะสม	สูงสุด ของภาคเหนือ	1.8	2,246.1	สถานีอุตุนิยมวิทยา	ปริมาณน้ำฝน24 ชม.(mm)	ปริมาณน้ำฝนสะสม(mm.)	ปริมาณฝน (mm.)	สถานะฝนสะสม	ปัจจุบันเทียบกับค่าเฉลี่ย 30 ปี		
					สูงสุด ของภาคกลาง	-	2,573.1							สูงสุด ของภาคตะวันออกเฉียงเหนือ	0.1
แม่ฮ่องสอน	ฝนเล็กน้อย	1,212.5	44.9	ต่ำกว่า	สูงสุด ของภาคตะวันออก	2.1	4,103.1	เพชรบุรี	3.4	1,171.2	93.8	สูงกว่า			
ดอยอ่างขาง	1.4	2,246.1	***	***	สูงสุด ของภาคใต้ฝั่งตะวันออก	81.7	3,359.7	หนองพลับ สกษ.	-	950.5	125.0	สูงกว่า			
เชียงใหม่	ไม่มีฝน	2,109.6	59.2	สูงกว่า	สูงสุด ของภาคใต้ฝั่งตะวันตก	7.1	4,531.1	หัวหิน	-	1,052.2	101.2	สูงกว่า			
เชียงใหม่ สกษ.	-	2,030.8	56.8	สูงกว่า	ภาคตะวันออกเฉียงเหนือ			ประจวบคีรีขันธ์	81.7	1,324.7	154.5	ต่ำกว่า			
ทุ่งช้าง	0.2	1,819.2	20.5	สูงกว่า	สถานีอุตุนิยมวิทยา	ปริมาณน้ำฝน24 ชม.(mm)	ปริมาณน้ำฝนสะสม(mm.)	ปริมาณฝน (mm.)	สถานะฝนสะสม	ปัจจุบันเทียบกับค่าเฉลี่ย 30 ปี	ชุมพร	-	1,935.3	287.9	สูงกว่า
พะเยา	1.5	1,238.8	37.3	สูงกว่า							สวี สกษ.	2.0	1,793.8	352.1	สูงกว่า
ห้วยฝาง	0.1	1,385.6	27.6	สูงกว่า	เลย สกษ.	ไม่มีฝน	1,530.8	18.8	สูงกว่า	เกาะสมุย	7.5	2,208.4	506.6	สูงกว่า	
เด่น	ไม่มีฝน	1,628.0	34.9	สูงกว่า	หนองคาย	-	1,886.6	15.2	สูงกว่า	สุราษฎร์ธานี	0.2	1,274.6	329.9	ต่ำกว่า	
แม่สะเรียง	1.8	1,224.2	22.1	สูงกว่า	เลย	ไม่มีฝน	1,521.0	20.0	สูงกว่า	นครศรีธรรมราช	33.5	3,212.9	631.2	สูงกว่า	
แม่ใจ สกษ.	-	-	50.7	ต่ำกว่า	อุดรธานี	ไม่มีฝน	1,901.0	10.3	สูงกว่า	นครศรีธรรมราช สกษ.	28.8	3,359.7	623.5	สูงกว่า	
เชียงใหม่	0.2	1,380.5	53.9	สูงกว่า	สกลนคร สกษ.	ไม่มีฝน	2,292.2	5.4	สูงกว่า	สุราษฎร์ธานี สกษ.	ไม่มีฝน	2,004.9	526.1	สูงกว่า	
ลำปาง	-	1,488.9	29.5	สูงกว่า	สกลนคร	ไม่มีฝน	2,413.3	11.9	สูงกว่า	พระแสง สอท.	0.4	1,624.8	180.1	สูงกว่า	
ลำปาง สกษ.	1.6	1,460.1	44.1	สูงกว่า	นครพนม	ฝนเล็กน้อย	2,660.3	9.7	สูงกว่า	ฉวาง	17.9	2,127.4	203.9	สูงกว่า	
แพร่	-	1,385.7	25.6	สูงกว่า	นครพนม สกษ.	0.1	2,257.2	17.4	สูงกว่า	พัทลุง สกษ.	30.8	2,453.3	465.8	สูงกว่า	
น่าน	ไม่มีฝน	1,205.7	18.1	ต่ำกว่า	หนองบัวลำภู	ไม่มีฝน	1,588.7	***	***	สงขลา	15.4	2,126.3	545.9	สูงกว่า	
น่าน สกษ.	ไม่มีฝน	1,078.4	23.5	ต่ำกว่า	ขอนแก่น	ไม่มีฝน	1,419.4	15.9	สูงกว่า	หาดใหญ่	4.4	1,885.4	317.1	สูงกว่า	
ลำปาง สกษ.	0.4	1,593.1	45.1	สูงกว่า	มหาสารคาม	ไม่มีฝน	1,886.0	18.1	สูงกว่า	ดอนขันธ์ สกษ.	0.8	2,098.5	428.7	สูงกว่า	
อุดรดิตถ์	ไม่มีฝน	1,522.0	26.7	สูงกว่า	มุกดาหาร	ฝนเล็กน้อย	2,051.4	13.3	สูงกว่า	สะเดา	ไม่มีฝน	1,400.1	242.1	สูงกว่า	
สุโขทัย	ฝนเล็กน้อย	1,650.0	6.0	สูงกว่า	นครราชสีมา	ฝนเล็กน้อย	2,051.4	13.3	สูงกว่า	ปัตตานี	ไม่มีฝน	2,035.0	406.6	สูงกว่า	
ศรีสะเกษ	ไม่มีฝน	1,751.0	25.4	สูงกว่า	ท่าพระ สกษ.	ไม่มีฝน	1,690.1	12.1	สูงกว่า	ยะลา สกษ.	ไม่มีฝน	2,740.9	***	***	
นลัมสีก	ไม่มีฝน	1,288.6	13.9	สูงกว่า	กาฬสินธุ์	ไม่มีฝน	1,728.8	21.1	สูงกว่า	นราธิวาส	-	2,933.0	554.9	สูงกว่า	
แม่สอด	ไม่มีฝน	1,075.1	23.7	ต่ำกว่า	ชัยภูมิ	ไม่มีฝน	1,087.8	19.0	ต่ำกว่า	ภาคใต้ฝั่งตะวันตก					
ตาก	ไม่มีฝน	1,376.5	54.6	สูงกว่า	ร้อยเอ็ด สกษ.	-	1,662.0	16.4	สูงกว่า	สถานีอุตุนิยมวิทยา	ปริมาณน้ำฝน24 ชม.(mm)	ปริมาณน้ำฝนสะสม(mm.)	ปริมาณฝน (mm.)	สถานะฝนสะสม	
เชียงใหม่	-	1,012.1	48.0	สูงกว่า	ร้อยเอ็ด	ไม่มีฝน	1,754.3	15.2	สูงกว่า						ปัจจุบันเทียบกับค่าเฉลี่ย 30 ปี
พิษณุโลก	ไม่มีฝน	1,588.2	33.4	สูงกว่า	อุบลราชธานี (ศูนย์)	ไม่มีฝน	1,785.0	22.6	สูงกว่า	ระนอง	ไม่มีฝน	4,531.10	164.80	สูงกว่า	
เพชรบูรณ์	ไม่มีฝน	1,355.4	11.6	สูงกว่า	อุบลราชธานี สกษ.	-	1,720.3	26.0	สูงกว่า	ตะกั่วป่า	5.8	4,253.10	250.20	สูงกว่า	
กำแพงเพชร	ฝนเล็กน้อย	1,827.0	42.0	สูงกว่า	ศรีสะเกษ	ไม่มีฝน	1,658.9	37.1	สูงกว่า	กระบี่	0.8	2,325.90	179.70	สูงกว่า	
อุ้มผาง	ไม่มีฝน	1,358.3	25.2	ต่ำกว่า	ท่าตูม	ไม่มีฝน	1,245.8	21.0	ต่ำกว่า	ภูเก็ต	ไม่มีฝน	2,391.90	177.40	สูงกว่า	
พิจิตร สกษ.	ไม่มีฝน	1,496.6	23.1	สูงกว่า	นครราชสีมา	ไม่มีฝน	1,788.5	23.9	สูงกว่า	ภูเก็ต (ศูนย์)	ไม่มีฝน	2,737.70	207.80	สูงกว่า	
ดอนเจดีย์ สกษ.	-	1,272.8	54.0	สูงกว่า	สุรินทร์	ไม่มีฝน	1,491.5	28.7	สูงกว่า	เกาะลันตา	0.4	2,547.10	147.10	สูงกว่า	
วิเชียรบุรี	-	1,383.3	20.3	สูงกว่า	สุรินทร์ สกษ.	-	1,577.8	22.1	สูงกว่า	ตรัง	7.1	2,590.70	203.90	สูงกว่า	
ภาคกลาง					ไซคชัย	ฝนเล็กน้อย	1,058.7	29.4	สูงกว่า	สตูล	ไม่มีฝน	2,578.50	223.90	สูงกว่า	
สถานีอุตุนิยมวิทยา	ปริมาณน้ำฝน24 ชม.(mm)	ปริมาณน้ำฝนสะสม(mm.)	ปริมาณฝน พ.ย. ปัจจุบันเทียบกับค่าเฉลี่ย 30 ปี	สถานะฝนสะสม	ปากช่อง สกษ.	ไม่มีฝน	1,381.1	31.3	สูงกว่า	สรุปปริมาณฝนมาก	สถานีอุตุนิยมวิทยา	ปริมาณน้ำฝน24 ชม.(mm)	ปริมาณน้ำฝนสะสม(mm.)		
					นางรอง	ไม่มีฝน	1,223.6	37.2	สูงกว่า					1	ประจวบคีรีขันธ์
นครสวรรค์	ฝนเล็กน้อย	1,670.2	27.4	สูงกว่า	บุรีรัมย์	ไม่มีฝน	1,856.0	19.9	สูงกว่า	2	นครศรีธรรมราช	33.5	3,212.9		
ตากฟ้า สกษ.	ไม่มีฝน	1,517.5	32.6	สูงกว่า	ภาคตะวันออก					3	พัทลุง สกษ.	30.8	2,453.3		
ชัยนาท สกษ.	ไม่มีฝน	1,123.6	37.9	สูงกว่า	สถานีอุตุนิยมวิทยา	ปริมาณน้ำฝน24 ชม.(mm)	ปริมาณน้ำฝนสะสม(mm.)	ปริมาณฝน (mm.)	สถานะฝนสะสม	ปัจจุบันเทียบกับค่าเฉลี่ย 30 ปี	4	นครศรีธรรมราช สกษ.	28.8	3,359.7	
อุทัยธานี	ไม่มีฝน	1,066.8	37.1	ต่ำกว่า	นครนายก	ไม่มีฝน	2,643.3	***	***	5	ฉวาง	17.9	2,127.4		
พระนครศรีอยุธยา	ไม่มีฝน	1,281.9	***	***	ปราจีนบุรี	ไม่มีฝน	1,874.0	31.7	สูงกว่า	ปริมาณฝนสูงสุด	ประจวบคีรีขันธ์	81.7	1,324.7		
บัวชุม	ไม่มีฝน	1,263.7	22.1	สูงกว่า	กบินทร์บุรี	ไม่มีฝน	1,992.5	29.1	สูงกว่า	ฝนสะสมสูงสุด	ระนอง	ไม่มีฝน	4,531.1		
ปทุมธานี สกษ.	ไม่มีฝน	1,544.4	33.1	สูงกว่า	สระแก้ว	ไม่มีฝน	1,407.6	26.5	สูงกว่า	ศูนย์ป้องกันวิกฤตการณ์พายุกรรณ	ศูนย์เฝ้าระวัง				
สมุทรปราการ สกษ.	ไม่มีฝน	1,580.4	***	***	ฉะเชิงเทรา	ไม่มีฝน	1,802.0	22.9	สูงกว่า						
ทองผาภูมิ	ไม่มีฝน	1,645.1	25.6	ต่ำกว่า	ชลบุรี	ไม่มีฝน	1,410.2	48.8	สูงกว่า						
สุพรรณบุรี	ไม่มีฝน	1,301.8	44.1	สูงกว่า	เกาะสีชัง	ไม่มีฝน	1,172.1	60.6	สูงกว่า						
ลพบุรี	ไม่มีฝน	1,240.1	33.1	สูงกว่า	พัทธยา	ไม่มีฝน	1,207.7	72.1	ต่ำกว่า						
สุโขทัย สกษ.	ไม่มีฝน	1,022.1	42.2	สูงกว่า	อรัญประเทศ	ไม่มีฝน	1,459.7	35.5	สูงกว่า						
สนามบินสุวรรณภูมิ	ไม่มีฝน	931.3	27.6	ต่ำกว่า	แหลมฉบัง	ไม่มีฝน	1,213.5	33.6	สูงกว่า						
สมุทรสงคราม	ฝนเล็กน้อย	1,078.4	***	***	สัตหีบ	ฝนเล็กน้อย	1,508.9	76.1	สูงกว่า						
กาญจนบุรี	ไม่มีฝน	1,098.3	58.6	สูงกว่า	ระยอง	0.1	1,549.0	50.8	สูงกว่า						
นครปฐม	ไม่มีฝน	1,096.3	64.5	สูงกว่า	หัวหิน	ฝนเล็กน้อย	1,446.4	97.9	ต่ำกว่า						
กรุงเทพฯ บางนา สกษ.	ไม่มีฝน	1,920.2	63.5	สูงกว่า	จันทบุรี	-	3,362.8	54.5	สูงกว่า						
กรุงเทพฯ ท่าเรือคลองเตย	ฝนเล็กน้อย	2,201.2	44.0	สูงกว่า	พลับ สกษ.	2.1	3,987.9	66.9	ต่ำกว่า						
กรุงเทพฯ หนองจอก	ไม่มีฝน	2,573.1	49.5	สูงกว่า	ตราด	-	4,103.1	73.6	สูงกว่า						
สนามบินดอนเมือง	ไม่มีฝน	1,857.5	37.0	สูงกว่า											
ปาร์ก	ฝนเล็กน้อย	987.7	44.1	สูงกว่า											
ราชบุรี	-	857.5	22.9	ต่ำกว่า											

สัญลักษณ์ ***ไม่มีข้อมูล - ยังไม่ได้รับรายงาน/ไม่มีข้อมูล/ไม่มีฝน

หมายเหตุ ได้รับรายงานเพิ่มเติมโดยการบันทึกของเจ้าหน้าที่เป็นรายวัน ณ เวลา 07:00 น.

ปริมาณฝนสูงสุดเท่ากับ 122.0 มม. ที่ อ.ควนขนุน จ.พัทลุง

ปริมาณน้ำรวมทั้งประเทศ 70,921 ล้าน ลบ.ม. (100%)



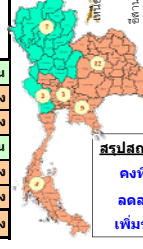
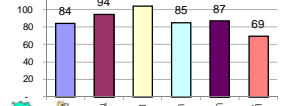
รายงานสรุปสภาพน้ำในอ่างเก็บน้ำขนาดใหญ่และขนาดกลาง

รายงานสถานการณ์ ณ วันที่ 8 พฤศจิกายน 2560

ปริมาณน้ำในอ่างที่ใช้การได้ในสปีดไลน์ + มากกว่า / - น้อยกว่า สปีดไลน์ 36.91 ล้าน ลบ.ม.

สรุปสถานการณ์ปริมาณน้ำในอ่างเก็บน้ำที่ใช้ในทุกกิจกรรมทั่วประเทศ มากกว่าปริมาณน้ำที่ไหลเข้าอ่าง เมื่อเทียบกับสปีดไลน์ที่ผ่านมา ควรใช้น้ำอย่างระมัดระวัง

% ปริมาณน้ำรวมและสภาพปัจจุบัน



สรุปสถานการณ์ปริมาณน้ำในอ่างฯ
คงที่ 7 อ่าง
ลดลง 26 อ่าง
เพิ่มขึ้น 5 อ่าง

เปรียบเทียบปริมาณน้ำรวม
ของประเทศไทยปัจจุบัน
ในปี 59 และ ปี 58

วันที่ 8 พฤศจิกายน 2560 เก้าพัน
59,781 ล้าน ลบ.ม. หรือ เท่ากับ
84%
วันที่ 8 พฤศจิกายน 2559 เก้าพัน
49,790 ล้าน ลบ.ม. หรือ เท่ากับ
70%

Table with 6 columns: Region, Decrease (No.), Increase (No.), Total (No.), Change (Million m³), and Status. Rows include North, Northeast, Central, West, East, and Total for Thailand.

Main data table with columns: Region, Reservoir Name, Capacity, Current Water, Used Water, etc. Includes sub-sections for North (7), Northeast (12), Central (3), West (2), South (6+4), and East (4).

ที่มาข้อมูล : ตารางสรุปสภาพน้ำในอ่างเก็บน้ำขนาดใหญ่ทั่วประเทศ และตารางสรุปสภาพน้ำในอ่างเก็บน้ำภาคตะวันออก กรมชลประทาน

หมายเหตุ :

- 1) อ่างเก็บน้ำขนาดใหญ่ หมายถึง อ่างเก็บน้ำที่มีความจุตั้งแต่ 100 ล้าน ลบ.ม. ขึ้นไป
2) เป็นอ่างเก็บน้ำที่อยู่ในความรับผิดชอบของการไฟฟ้าฝ่ายผลิตแห่งประเทศไทย(10) นอกนั้นอยู่ในความรับผิดชอบของกรมชลประทาน (28)
3) เป็นอ่างเก็บน้ำขนาดกลางที่มีความสำคัญต่อการอุตสาหกรรมและการประปาฯ ของลุ่มน้ำชายฝั่งทะเลตะวันออก
4) ที่มา : กรมชลประทาน และการไฟฟ้าฝ่ายผลิตแห่งประเทศไทย
5) จังหวัดที่มีอ่างเก็บน้ำขนาดใหญ่มีจำนวน 26 จังหวัด ไม่มี 50 จังหวัด

รศ.ก. หมายถึง ระดับเก็บกักของอ่าง



- ลำดับของเขื่อนตามความจุ
1.ศรีนครินทร์ 2.ภูมิพล 3.สิริกิติ์ 4.เขื่อนลพบุรี 5.รัชชประภา
6.ลุมพินี 7.สิรินธร 8.บางหลวง 9.ลำปาว 10.ป่าสัก
ลำดับของเขื่อนตามปริมาณน้ำใช้การได้
1.ภูมิพล 2.ศรีนครินทร์ 3.สิริกิติ์ 4.เขื่อนลพบุรี 5.รัชชประภา
6.ลำปาว 7.ลุมพินี 8.บางหลวง 9.สิรินธร 10.ป่าสัก

'เหนือ-ตอ.-กลาง-กทม.'หนาวตัดฝนประปราย 'ใต้'ลมแรง

กรมอุตุนิยมวิทยา พยากรณ์อากาศ ๒๔ ชั่วโมงข้างหน้าว่า ภาคใต้มีลมแรงและมีฝนตกชุกหนาแน่น กับมีฝนตกหนักถึงหนักมากบางแห่ง ขอให้ประชาชนบริเวณภาคใต้ระวังอันตรายจากฝนที่ตกหนักถึงหนักมาก และฝนตกสะสมที่อาจทำให้เกิดน้ำท่วมฉับพลัน น้ำป่าไหลหลากไว้ด้วย ผู้ที่จะเดินทางไปบริเวณภาคใต้ขอให้ตรวจสอบสภาพอากาศก่อนเดินทางด้วย ส่วนคลื่นลมบริเวณอ่าวไทยและทะเลอันดามันมีคลื่นสูง ๒-๓ เมตร ชาวเรือควรเดินเรือด้วยความระมัดระวัง เรือเล็กบริเวณอ่าวไทยควรงดออกจากฝั่ง ประชาชนที่อาศัยอยู่บริเวณชายฝั่งภาคใต้ฝั่งตะวันออกขอให้ระวังอันตรายจากคลื่นที่ซัดเข้าหาฝั่ง สำหรับประเทศไทยตอนบนมีอากาศเย็น กับมีหมอกในตอนเช้า

พยากรณ์อากาศสำหรับประเทศไทย ตั้งแต่ ๖.๐๐ น.วันนี้ถึง ๖.๐๐ น.วันพรุ่งนี้

ภาคเหนือ อากาศเย็นกับมีหมอกในตอนเช้า โดยมีฝนเล็กน้อยหลายพื้นที่ บริเวณยอดดอยมีอากาศหนาวถึงหนาวจัด อุณหภูมิต่ำสุด ๖-๑๒ องศาเซลเซียส อุณหภูมิต่ำสุด ๑๗-๒๐ องศาเซลเซียส อุณหภูมิสูงสุด ๒๖-๒๗ องศาเซลเซียส ลมตะวันออกเฉียงเหนือ ความเร็ว ๑๕-๓๐ กม./ชม.

ภาคตะวันออกเฉียงเหนือ อากาศเย็นกับมีหมอกในตอนเช้า บริเวณยอดภูมีอากาศหนาว อุณหภูมิต่ำสุด ๙-๑๔ องศาเซลเซียส อุณหภูมิต่ำสุด ๑๘-๒๐ องศาเซลเซียส อุณหภูมิสูงสุด ๒๕-๓๐ องศาเซลเซียส ลมตะวันออกเฉียงเหนือ ความเร็ว ๑๕-๓๕ กม./ชม.

ภาคกลาง อากาศเย็นกับมีหมอกในตอนเช้า โดยมีฝนเล็กน้อยบางแห่ง อุณหภูมิต่ำสุด ๑๘-๒๑ องศาเซลเซียส อุณหภูมิสูงสุด ๒๖-๒๗ องศาเซลเซียส ลมตะวันออกเฉียงเหนือ ความเร็ว ๑๕-๓๕ กม./ชม.

ภาคตะวันออก อากาศเย็นกับมีหมอกในตอนเช้า โดยมีฝนเล็กน้อยบางแห่ง อุณหภูมิต่ำสุด ๒๑-๒๓ องศาเซลเซียส อุณหภูมิสูงสุด ๒๙-๓๑ องศาเซลเซียส ลมตะวันออกเฉียงเหนือ ความเร็ว ๒๐-๓๕ กม./ชม. ทะเลมีคลื่นสูงประมาณ ๒ เมตร ห่างฝั่งคลื่นสูงมากกว่า ๒ เมตร

ภาคใต้ (ฝั่งตะวันออก) มีเมฆมาก กับมีฝนฟ้าคะนอง ร้อยละ ๗๐ ของพื้นที่ และมีฝนตกหนักถึงหนักมากบางแห่ง บริเวณจังหวัดประจวบคีรีขันธ์ ชุมพร สุราษฎร์ธานี และนครศรีธรรมราช อุณหภูมิต่ำสุด ๒๑-๒๓ องศาเซลเซียส อุณหภูมิสูงสุด ๒๘-๓๑ องศาเซลเซียส ลมตะวันออกเฉียงเหนือ ความเร็ว ๒๐-๔๐ กม./ชม. ทะเลมีคลื่นสูง ๒-๓ เมตร บริเวณที่มีฝนฟ้าคะนองคลื่นสูงมากกว่า ๓ เมตร

ภาคใต้ (ฝั่งตะวันตก) มีเมฆเป็นส่วนมาก กับมีฝนฟ้าคะนอง ร้อยละ ๓๐ ของพื้นที่ และมีฝนตกหนักบางแห่ง บริเวณจังหวัดระนอง พังงา และภูเก็ต อุณหภูมิต่ำสุด ๒๐-๒๕ องศาเซลเซียส อุณหภูมิสูงสุด ๒๘-๓๓ องศาเซลเซียส ลมตะวันออกเฉียงเหนือ ความเร็ว ๒๐-๓๕ กม./ชม. ทะเลมีคลื่นสูงประมาณ ๒ เมตร ห่างฝั่งคลื่นสูงมากกว่า ๒ เมตร

กรุงเทพมหานครและปริมณฑล อากาศเย็นกับมีหมอกในตอนเช้า โดยมีฝนเล็กน้อยบางแห่ง อุณหภูมิต่ำสุด ๒๒-๒๓ องศาเซลเซียส อุณหภูมิสูงสุด ๒๘-๒๙ องศาเซลเซียส ลมตะวันออกเฉียงเหนือ ความเร็ว ๑๕-๓๕ กม./ชม.

จ่อจมน้ำอย่างน้อย ๙ หมู่บ้าน! มหาสารคามเร่งซ่อมพังกันน้ำชีขาด

หลายภาคส่วนระดมกำลังเร่งนำอุปกรณ์เข้าซ่อมแซมจุดที่พังกันน้ำชีขาด ซึ่งผ่านมาแล้ว ๓ วันยังไม่สามารถซ่อมแซมได้ ชี้หากซ่อมไม่ได้อย่างน้อย ๙ หมู่บ้าน ๙๐๐ หลังคาเรือนจมน้ำ นาข้าวเสียหายนับหมื่นไร่

ชาวบ้าน ทหาร กลุ่มผู้ใช้น้ำเขื่อนระบายน้ำวังยาง และนักศึกษาจากมหาวิทยาลัยราชภัฏมหาสารคาม ร่วมกันกรอกกระสอบทรายเพื่อเตรียมนำไปใช้วางในจุดที่พังกันแม่น้ำชีขาด ช่วงบริเวณถนนระหว่างสถานีสูบน้ำเขื่อนวังยางไปยังบ้านท่าตูม ต.ท่าตูม อ.เมืองมหาสารคาม พร้อมนำรถไถปรับเกรดทางเข้าจุดที่พังกันน้ำชีขาดเพื่อเตรียมความพร้อมในการดำเนินการขนและลำเลียงวัสดุอุปกรณ์เข้าไปที่หน้างาน

ชาวบ้านได้ร่วมกันกรอกกระสอบทรายจำนวนกว่า ๕,๐๐๐ กระสอบ และเตรียมการวางบักแบ็กในจุดที่พังกันน้ำ โดยต้องทำการปักไม้ยูคาลิปตัสเป็นแนวให้วางกระสอบทรายลงไปใต้น้ำเพื่อปิดทางในจุดที่เสียหาย ซึ่งอุปสรรคที่สำคัญคือเส้นทางดังกล่าวเป็นทางแคบ รถเครื่องจักรหนักไม่สามารถเข้าถึงในพื้นที่ได้ ต้องใช้กำลังคนแบกกองทัมต หรือรถกระบะเล็กขนย้ายกระสอบทรายเข้าไปในพื้นที่ ทำให้การดำเนินการล่าช้า

ทั้งนี้ หากยังไม่สามารถซ่อมแซมพื้นที่ตรงนี้ได้ก็จะส่งผลให้น้ำเข้าท่วมพื้นที่ ๙ หมู่บ้าน ได้แก่ บ้านหนองข่า หมู่ ๕ หมู่ ๑๐ บ้านหนองคู หมู่ ๘ บ้านหนองโดน หมู่ ๑ บ้านอ้อยช้าง หมู่ ๗ บ้านท่าตูม หมู่ ๓ บ้านท่าตูมวารินทร์ หมู่ ๙ บ้านดอนเรือ หมู่ ๖ และบ้านโปล หมู่ ๔ รวมบ้านเรือนที่ได้รับผลกระทบกว่า ๙๐๐ หลังคาเรือน พื้นที่การเกษตรอีกไม่ต่ำกว่า ๑๐,๐๐๐ ไร่

ด้าน นายเสน่ห์ นนทะโชติ ผู้ว่าราชการจังหวัดมหาสารคาม พร้อมด้วยหน่วยงานที่เกี่ยวข้องได้ลงพื้นที่ตรวจสอบอีกครั้ง จะได้เร่งให้หน่วยงานที่เกี่ยวข้องเข้ามาซ่อมแซมอย่างเร่งด่วน จุดดังกล่าวมีมวลน้ำไหลผ่านประมาณ ๖๐ ลูกบาศก์เมตรต่อวินาที จะมีพื้นที่การเกษตรเสียหายเพิ่มเติมอีกประมาณ ๖,๐๐๐ ไร่ ภาพรวมทั้งตำบลมีพื้นที่เสียหายกว่า ๓๐,๐๐๐ ไร่

น้ำที่ไหลทะลักลงมาจะไหลกลับลงมาয়น้ำชีทางด้านท้ายเขื่อนวังยางเช่นเดิม โดยจะไหลผ่านทุ่งโปลงที่ประตูละบายน้ำ กุดเชียงสา และประตูละบายน้ำกุดเชียงบัง (ผู้จัดการ)

ครู ร.วัตอัมพวันใช้ศาลาริมทางเป็นห้องเรียนชั่วคราว หลังน้ำท่วมสูง

นำชื่นชม คณะครู ร.วัตอัมพวัน จ.อ่างทอง ใช้ศาลาริมทางเป็นห้องเรียนชั่วคราวแทนห้องเรียนใน รร.ที่ยังถูกน้ำท่วมขัง จนไม่สามารถเปิดทำการเรียนการสอนได้ทัน เผยวัน นร.เรียนไม่ทันในแต่ละรายวิชา

วันนี้ (๗ พ.ย.) ผู้สื่อข่าวได้เดินทางไปยัง ศาลาที่พักผู้โดยสาร ริมนนสายป่าโมก - อ่างทอง(สายใน) หลังทราบว่าครู ของโรงเรียนวัดอัมพวัน ต.ป่าโมก อ.ป่าโมก จ.อ่างทอง ได้ใช้เป็นสถานที่สำหรับสอนนักเรียนแทนห้องเรียน หลังโรงเรียนถูกน้ำเอ่อล้นเข้าท่วมมานานกว่า ๑ สัปดาห์ และระดับน้ำมีความสูงกว่า ๒ เมตร จึงไม่สามารถเปิดการเรียนการสอนได้ทัน ในวันที่ ๑ พ.ย. ที่ผ่านมา

ทั้งนี้ พบว่ามีผู้ปกครองที่ทราบข่าวพานักเรียนเข้ามาเรียนรวมกว่า ๒๐ ราย และมีคุณครู ซึ่งทำหน้าที่สอนแต่ละวิชา สับเปลี่ยนกันทำการสอน

คณะครู ได้พากันไปยังผู้ปกครองให้นำนักเรียน เดินทางมาเรียนหนังสือเพื่อทบทวนความรู้ยังสถานที่ดังกล่าว เนื่องจากว่า คณะครูเกรงว่าเวลาเรียนจะเหลือน้อย จนทำให้นักเรียนเรียนไม่ทันในแต่ละรายวิชา

นางบุญชอบ สัญนาศ อายุ ๕๗ ปี เผยว่าโรงเรียนวัดอัมพวัน มีปัญหาในเรื่องเปิดทำการเรียนการสอน หลังโรงเรียนถูกน้ำในแม่น้ำเจ้าพระยาเอ่อล้นเข้าท่วม จึงมีแนวคิดที่จะให้นักเรียนเข้ามาเรียนเพื่อทบทวนความรู้ และได้ประชาสัมพันธ์ให้ผู้ปกครองทราบ เพื่อให้พานักเรียนมาเรียนได้ที่บริเวณศาลาที่พักผู้โดยสาร ริมนนสายป่าโมก - อ่างทอง เป็นการชั่วคราว โดยจะทำการเรียนการสอนตั้งแต่ ๙.๐๐ ถึง ๑๑.๐๐ น ของทุกวัน จากนั้นจะให้ผู้ปกครองมารับกลับบ้าน เนื่องจากไม่มีโรงครัวที่สามารถจะประกอบอาหารกลางวันได้

ขณะที่ระดับน้ำในแม่น้ำเจ้าพระยา บริเวณจุดตรวจ อ.ป่าโมก อยู่ที่ระดับ ๗.๑๐ เมตร จากระดับวิกฤต ๖.๕๐ เมตร สูงกว่าระดับวิกฤต ๐.๖๐ เมตร และที่สถานีวัดระดับน้ำ C๗A หน้าศาลากลางจังหวัดอ่างทอง น้ำเจ้าพระยา อยู่ที่ ๘.๐๓ เมตร จากระดับตลิ่ง ๙.๓๒ มีปริมาณน้ำไหลผ่าน ๒,๑๐๐ ลูกบาศก์เมตรต่อวินาที ระดับน้ำลดลงอย่างต่อเนื่อง

จ. อ่างทอง มีบ้านเรือนราษฎรได้รับผลกระทบ ทั้งสิ้น ๕ อำเภอ ๖ ชุมชน ๔๐ ตำบล ๑๕๓ หมู่บ้าน จำนวน ๕,๓๕๐ ครัวเรือน รวมพื้นที่การเกษตรได้รับผลกระทบ ทั้งสิ้น ๕ อำเภอ จำนวน ๗,๑๘๘ ไร่ เกษตรกร ๑,๐๘๕ ราย รวมเกษตรกรผู้เพาะเลี้ยงสัตว์น้ำได้รับผลกระทบ ทั้งสิ้น ๓ อำเภอ จำนวน ๖๓ บ่อ ๗๔ กระจัง เกษตรกร ๑๑๖ ราย (ผู้จัดการ)

ประจวบฯฝนหนักตลอดคืน คาดตกต่ออีก ๑๕ ชั่วโมง ฝักระวัง 'หัวหิน'

ประจวบคีรีขันธ์ ฝนตกหนักตลอดทั้งคืน คาดตกต่อเนื่องอีก ๑๕ ชั่วโมง ฝักระวัง 'หัวหิน' อ่างเก็บน้ำได้รับอานิสงส์ กักเก็บน้ำใช้ฤดูแล้ง ยังเหลือความจุเก็บน้ำเพิ่มได้อีก ๑๖๐ ล้านลูกบาศก์เมตร ...

จากสภาพความกดอากาศต่ำกำลังแรงพาดผ่านพื้นที่ จังหวัดประจวบคีรีขันธ์ ทำให้เกิดฝนตกลงทั่วทั้งจังหวัด โดยพบว่า ขณะนี้ตั้งแต่ อ.บางสะพาน, อ.ทับสะแก, อ.เมืองประจวบคีรีขันธ์, อ.กุยบุรี, อ.สามร้อยยอด, อ.ปราณบุรี และ อ.หัวหิน มีฝนตกต่อเนื่องหลายชั่วโมง ทำให้ทุกอำเภอต่างฝักระวังสถานการณ์อุทกภัยอย่างใกล้ชิด มีการแจ้งเตือนผ่านแอปพลิเคชันไลน์ และเฟซบุ๊ก แต่ขณะนี้ยังไม่มีรายงานเรื่องการเกิดภัยพิบัติในพื้นที่แต่อย่างใด

ที่ศูนย์บัญชาการป้องกันและแก้ไขปัญหาอุทกภัย วาตภัย และดินถล่มจังหวัดประจวบคีรีขันธ์ นายโชตินรินทร์ เกิดสม รองผู้ว่าราชการจังหวัดประจวบคีรีขันธ์ ได้เปิดเผยว่า ล่าสุดภาพเรดาร์สถานีฝนหลวงสัดหีบ เมื่อเวลา ๐๔.๐๐ น. มีกลุ่มเมฆฝน



ที่ต้องเฝ้าระวัง ฝนตกหนัก ในพื้นที่รองผู้ว่าราชการจังหวัดประจวบคีรีขันธ์ ได้เปิดเผยว่า ล่าสุตภาพเรดาร์สถานีฝนหลวงสัตหีบ เมื่อเวลา ๐๔.๐๐ น. มีกลุ่มเมฆฝนที่ต้องเฝ้าระวัง ฝนตกหนัก ในพื้นที่แต่อย่างใด

ที่ศูนย์บัญชาการป้องกันและแก้ไขปัญหาอุทกภัย วาตภัย และดินถล่มจังหวัดประจวบคีรีขันธ์ นายโชตินรินทร์ เกิดสม รองผู้ว่าราชการจังหวัดประจวบคีรีขันธ์ ได้เปิดเผยว่า ล่าสุตภาพเรดาร์สถานีฝนหลวงสัตหีบ เมื่อเวลา ๐๔.๐๐ น. มีกลุ่มเมฆฝนที่ต้องเฝ้าระวัง ฝนตกหนัก ในพื้นที่จังหวัดประจวบคีรีขันธ์ และบริเวณอ่าวไทย ทิศทางการเคลื่อนที่ทางตะวันตกเฉียงเหนือ ความเร็วในการเคลื่อนที่ประมาณ ๑๐ กิโลเมตรต่อชั่วโมง มีระดับความรุนแรงตั้งแต่ปริมาณฝนกำลังอ่อนถึงปริมาณฝนกำลังแรง ขนาดพื้นที่กลุ่ม เมฆ รัศมี ครอบคลุมประมาณ ๑๕๐ x ๒๐๐ กิโลเมตร ขณะนี้ ส่วนหน้าของกลุ่มเมฆ ปกคลุมพื้นที่จังหวัดเพชรบุรี และครอบคลุมตั้งแต่อำเภอหัวหิน, ปราณบุรี, กุยบุรี, สามร้อยยอด, เมือง, ประจวบคีรีขันธ์, ทับสะแก และบางสะพาน ส่วนท้ายของฝนยังอยู่ในอ่าวไทย ลักษณะฝนตก เล็กน้อยถึงปานกลาง สลับกัน ตามความหนาแน่นและเบาบางของกลุ่มเมฆ หากทิศทางการเคลื่อนที่ และความเร็วในการเคลื่อนที่ยังคงเดิม คาดหมายว่าฝนจะตกต่อเนื่องในพื้นที่ประจวบคีรีขันธ์ ต่อไป ประมาณ ๑๕ ชั่วโมง นับจากเวลา ๐๔.๐๐ น. หรือจนกว่ากลุ่มเมฆจะเคลื่อนพ้นเข้าสู่ประเทศเมียนมา

ทั้งนี้ นายพัลลภ สิงหเสนี ผู้ว่าราชการจังหวัดราชบุรี ราชบุรี และจังหวัดประจวบคีรีขันธ์ ในฐานะผู้บัญชาการเหตุการณ์ ได้สั่งการให้ทุกอำเภอได้เตรียมพร้อม ติดตามสถานการณ์ใกล้ชิด พร้อมเตรียมอุปกรณ์ในการช่วยเหลือประชาชนที่จำเป็น อย่างเลื่อยยนต์ กรณีต้นไม้ล้มขวางถนนหรือทับบ้านเรือนประชาชน, ตรวจสอบป้ายโฆษณาขนาดใหญ่ ให้อยู่ในสภาพมั่นคงแข็งแรง, จัดป้ายบอกเขตทางไม้กั้นทาง กรณีน้ำท่วมถนน ติดตั้งทันทีเพื่อป้องกันประชาชนเกิดอุบัติเหตุ พร้อมจัดเตรียมรถลากจูงเพื่อพร้อมช่วยเหลือประชาชน รวมถึงการประสานร้านซ่อมเครื่องยนต์ในพื้นที่ด้วย

ขณะนี้ฝนได้ตกต่อเนื่อง แต่ยังคงไม่หนาแน่นมากนัก เชื่อว่าจะส่งผลดีต่อการกักเก็บน้ำในอ่างเก็บน้ำ จำนวน ๘ แห่งทั่วทั้งจังหวัด รวมถึงอ่างเก็บน้ำขนาดเล็กอีกจำนวนมาก ซึ่งมีน้ำต้นทุนในอ่างเพียงเล็กน้อย และส่งผลดีต่อเขื่อนปราณบุรี ซึ่งเป็นเขื่อนขนาดใหญ่ที่สำคัญของของจังหวัด ส่งน้ำให้กับ อ.หัวหิน และ อ.ปราณบุรี ซึ่งปัจจุบันมีน้ำอยู่เพียง ๖๖ เปอร์เซ็นต์ของความจุอ่าง หรือประมาณ ๒๕๘.๒๓ ล้านลูกบาศก์เมตร ซึ่งฝนที่ตกในครั้งนี้จะช่วยเพิ่มน้ำต้นทุนในอ่างเก็บน้ำและเขื่อนของจังหวัดประจวบคีรีขันธ์ เนื่องจากยังสามารถรองรับปริมาณน้ำฝนได้อีก ๑๖๐ ล้านลูกบาศก์เมตรส่งผลดีทำให้สามารถกักเก็บน้ำไว้ใช้เพื่อการอุปโภคและบริโภค รวมถึงภาคการเกษตร ทำให้มีน้ำเพียงพอไปจนถึงช่วงหน้าแล้งที่จะถึงนี้

ส่วนพื้นที่ที่น่าเป็นห่วงนั้น ได้มีการเฝ้าระวังในพื้นที่เศรษฐกิจ อย่าง อ.หัวหิน ซึ่งได้มีการเตรียมพร้อมมาก่อนหน้านี้ หากฝนตกติดต่อกัน อาจทำให้การระบายน้ำล่าช้า จึงได้มีการติดตั้งเครื่องสูบน้ำ เครื่องผลักดันน้ำไว้แล้ว รวมถึงการเตรียมการลอกท่อระบายน้ำ โดยได้สั่งการให้ทางเทศบาลเมืองหัวหิน ได้เพิ่มประสิทธิภาพในการระบายน้ำ และตรวจสอบพื้นที่ที่เคยเกิดปัญหาน้ำท่วมขัง เช่น ซอย ๑๑๒ และถนนเพชรเกษม จุดที่เคยเกิดปัญหาน้ำท่วม ทั้งนี้ยืนยันว่าทุกพื้นที่ของ จ.ประจวบคีรีขันธ์ ยังไม่เกิดเหตุการณ์น้ำท่วมขังในพื้นที่ แต่ได้เตรียมพร้อมในการแก้ไขสถานการณ์ไว้ก่อนแล้ว. (ไทยรัฐ)

ปล.นราเตรียมรับมือพายุฝนห้วง๔อ.รับน้ำจากมาเลย์

ปล.นราธิวาส เตรียมพร้อมรับมือพายุฝน ห้วง ๔ อำเภอรับน้ำจากมาเลเซีย เชื้อสถานการณ์ไม่รุนแรง จังหวัดได้ตั้งศูนย์อำนวยการแก้ไขปัญหากรณีเกิดภัยฉุกเฉินไว้แล้ว

นายเฉลิมศักดิ์ ภูวนาณพงศ์ หัวหน้าสำนักงานป้องกันและบรรเทาสาธารณภัยจังหวัดนราธิวาส เปิดเผยถึงการเตรียมความพร้อมในการรับมือกับสถานการณ์อุทกภัย ในจ.นราธิวาส ทั้งนี้จากอิทธิพลของพายุที่พัดผ่านทำให้เกิดฝนตกต่อเนื่องเพื่อเป็นการเตรียมความพร้อมรับมือ โดยพบ ๔ อำเภอที่มักเกิดภาวะน้ำท่วมซ้ำซากคือ อ.เจาะไอร้อง, สุโงปาดิ, สุโงโลก และ ตากใบ ที่ต้องรับน้ำมาจากประเทศมาเลเซีย ส่วนอีก ๘ อำเภอที่เหลือ ส่วนใหญ่น้ำท่วมไม่นาน อย่างไรก็ตาม คาดว่าสถานการณ์อุทกภัยจะไม่รุนแรงเท่าปีที่ผ่านมา ๆ มา แต่ทางจังหวัดได้ตั้งศูนย์อำนวยการแก้ไขปัญหากรณีเกิดภัยฉุกเฉินในทั้ง ๑๓ อำเภอไว้แล้ว (ไอ เอ็น เอ็น)

อ่างทองร่วมเกี่ยวข้าวกลางน้ำช่วยเพื่อนร่วมอาชีพ

น้ำใจชาวนาตลาดใหม่ ลงแขกเกี่ยวข้าวกลางน้ำ ช่วยเหลือเพื่อนชาวนา หลังได้รับผลกระทบน้ำท่วมนาข้าวในช่วงเก็บเกี่ยวผลผลิต

ที่บริเวณกลางทุ่งนาหมู่ ๕ ตำบลตลาดใหม่ อำเภอวิเศษชัยชาญ จังหวัดอ่างทอง ชาวนาในตำบลตลาดใหม่กว่า ๒๐ คน ช่วยกันลงแขกเกี่ยวข้าวในแปลงนาที่น้ำท่วมขังสูงกว่า ๑ เมตร ที่กำลังออกรวงในช่วงเก็บเกี่ยวผลผลิต ของนางแก้วกัลยา เองอ่อน อายุ ๒๙ ปี ที่นาข้าวได้จมน้ำหลังจากน้ำลงอย่างต่อเนื่อง ชาวนาในตำบลตลาดใหม่จึงพร้อมใจร่วมแรงลงแขกเกี่ยวข้าวท่ามกลางน้ำท่วมสูงอยู่ไกลถนนกว่า ๑ กิโลเมตร โดยทำการเก็บเกี่ยวข้าวลงสู่เรือพายนำมาขึ้นถนนใส่รถยนต์นำไปตากให้แห้งเพื่อทำการนวด แล้วนำผลผลิตไปจำหน่าย

ด้านนายวิโรจน์ สะอาดศรี ผู้ใหญ่บ้านหมู่ ๕ ตำบลตลาดใหม่ กล่าวว่า หลังนาของนางแก้วกัลยา จำนวน ๙ ไร่ ออกผลผลิตในช่วงเก็บเกี่ยวแต่เนื่องจากน้ำท่วมสูงกว่า ๑ เมตร หากจ้างแรงงานในการเก็บเกี่ยวคงไม่คุ้มทุนและหากปล่อยให้คงเน่าเสียหายที่ลงไป จึงได้ร่วมด้วยช่วยกันชวนเพื่อผู้ลงแขกเกี่ยวข้าวช่วยเหลือโดยรวมด้วยกับนายชโลม ยอดทอง ผู้ใหญ่บ้านหมู่ ๒ ตำบลตลาดใหม่ พร้อมด้วยชาวนากว่า ๒๐ คน ร่วมด้วยช่วยกันเกี่ยวข้าวกลางน้ำมา นานกว่า ๒ วันแล้ว พร้อมด้วยกันทำอาหารเลี้ยงแขกที่มาช่วยเกี่ยวข้าวกินข้าวปลาอาหารกันที่บริเวณกลางนาที่น้ำท่วมร่วมด้วยช่วยกัน ในการสร้างรายได้หาเลี้ยงครอบครัวกันต่อไป (ไอ เอ็น เอ็น)

