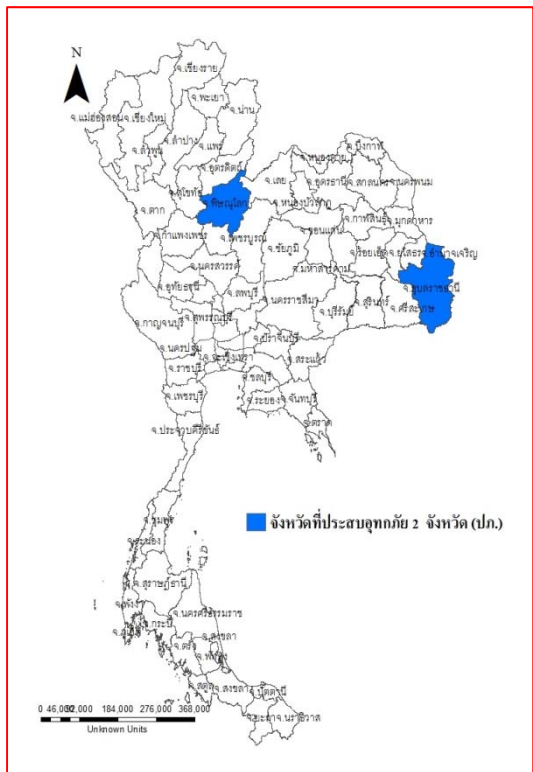




รายงานสถานการณ์น้ำ ศูนย์ป้องกันวิกฤติน้ำ กรมทรัพยากรน้ำ วันพฤหัสบดีที่ ๒๘ กันยายน ๒๕๖๐

สภาวะอากาศ ประเทศไทยมีฝนตกต่อเนื่อง และมีฝนตกหนักบางพื้นที่ในบริเวณภาคใต้ ขอให้ประชาชนระวังอันตรายจากฝนตกหนักและฝนตกสะสมซึ่งอาจทำให้เกิดน้ำท่วมฉับพลันและน้ำป่าไหลหลากไว้ด้วย สำหรับทะเลอันดามันมีคลื่นสูงประมาณ ๒ เมตร ขอให้ชาวเรือเดินเรือด้วยความระมัดระวัง อนึ่ง ในช่วงวันที่ ๒๘-๓๐ กันยายน ๒๕๖๐ ร่องมรสุมจะพาดผ่านภาคกลาง ภาคตะวันออก และภาคตะวันออกเฉียงเหนือตอนล่าง เข้าสู่หย่อมความกดอากาศต่ำบริเวณทะเลจีนใต้ตอนกลาง ประกอบกับมรสุมตะวันตกเฉียงใต้พัดปกคลุมทะเลอันดามันและประเทศไทย ทำให้ประเทศไทยมีฝนเพิ่มขึ้นและมีฝนตกหนักบางแห่งได้



สถานการณ์น้ำ

กรมอุตุนิยมวิทยา เผยมรสุมเข้าสู่หย่อมกกดอากาศต่ำทำ ๓ ภาค-กทม.มีฝนตกชุก

จ.เชียงใหม่ ชาวบ้านผวน้ำป่าถล่ม!! หลากจากยอดเขาซัดต้นไม้ ดินโคลนไหลท่วมบ้านทับถนนเป็นวงกว้าง

จ.พิจิตร ยอมสละถนนเปิดทางน้ำป้องกันน้ำท่วม

จ.จันทบุรี เปิดประตูระบายน้ำเร่งพร่องน้ำรับฝนใหม่

จ.ระนอง ฝนถล่มระนองห่วงหินถล่มทำผู้ใช้เส้นทางได้รับอันตราย

จ.พังงา เร่งขุดลอกคลองระบายน้ำลงสู่ทะเล ป้องกันน้ำท่วมซ้ำซาก (หมายเหตุ ข้อมูลข่าวจาก ไอ เอ็น เอ็น เดลินิวส์ ข่าวสด ไทยรัฐ)

สถานการณ์น้ำต่างประเทศ

สถานการณ์น้ำ

ระดับน้ำในแม่น้ำโขง : MRC: Mekong River Commission ณ วันที่ ๒๗ กันยายน ๒๕๖๐

สถานี	ระดับตลิ่ง	ระดับน้ำ ๒๗ ก.ย. ๖๐	ระดับน้ำ ๒๖ ก.ย.๖๐	+สูงกว่าตลิ่ง -ต่ำกว่าตลิ่ง
อ.เชียงแสน จ.เชียงราย	๑๒.๘๐	๔.๔๑	๔.๐๒	-๘.๓๙
อ.เชียงคาน จ.เลย	๑๖.๐๐	๙.๒๖	๙.๕๘	-๖.๗๔
อ.เมือง จ.หนองคาย	๑๒.๒๐	๗.๒๑	๗.๖๘	-๔.๙๙
อ.เมือง จ.นครพนม	๑๒.๐๐	๘.๐๔	๘.๓๓	-๓.๙๖
อ.เมือง จ.มุกดาหาร	๑๒.๕๐	๘.๐๘	๘.๔๓	-๔.๔๒
อ.โขงเจียม จ.อุบลราชธานี	๑๔.๕๐	๑๐.๔๓	๑๐.๗๓	-๔.๐๗

หมายเหตุ : ระดับ (รสม.) ข้อมูลจาก <http://www.dwr.go.th/>

ระดับน้ำลุ่มน้ำเสาบสงขลา ลุ่มน้ำทะเลสาบสงขลา ปัจจุบันสถานการณ์น้ำในลำน้ำโดยทั่วไปยังคงอยู่ในภาวะปกติ (ระดับน้ำต่ำกว่าระดับตลิ่งต่ำสุด) ระดับน้ำในลำน้ำส่วนใหญ่มีแนวโน้มเพิ่มขึ้น (ข้อมูลวันที่ ๒๒ ก.ย.๒๕๖๐ ที่มา กรมชลประทาน) สถานีคลองลำอ.ศรีนครินทร์ จ.พัทลุง สถานีคลองนุ้ย อ.เมือง จ.พัทลุง สถานีคลองหระ อ.หาดใหญ่ จ.สงขลา สถานีคลองอู่ตะเภา อ.หาดใหญ่ จ.สงขลา สถานีคลองอู่ตะเภา อ.คลองหอยโข่ง จ.สงขลา สถานีคลองอู่ตะเภา อ.สะเดา จ.สงขลา วัดปริมาณน้ำได้ ๒๑.๗๐ * ๑.๑๕ ๖๗.๔๐ ๔๐.๔๐ และ ๒๙.๔๐ ลบม/วินาที



สถานีตรวจวัดระดับน้ำ (CCTV) ณ วันที่ ๒๒ กันยายน ๒๕๖๐ การตรวจวัดระดับน้ำจากกล้อง (CCTV) ระดับน้ำส่วนใหญ่อยู่ในเกณฑ์ปกติ ยกเว้น สะพานโพทะเล อ.โพทะเล จ.พิจิตร มีระดับเฝ้าระวังน้ำท่วม

จังหวัด	สถานที่ตั้งกล้อง	แม่น้ำ/ลำน้ำ	วิกฤติ	วิกฤติ	ระดับน้ำ (ม.รทก.)			สถานการณ์	หมายเหตุ
			น้ำแล้ง	น้ำท่วม	พ.ศ.2560				
			ระดับน้อยกว่า	ระดับมากกว่า	20 ก.ย.	21 ก.ย.	22 ก.ย.		
จ.เชียงใหม่	ร.ว.เชียงใหม่ศรีสันติชน อ.เมือง	ปิง	-	-	N/A	N/A	N/A	น้ำปกติ	↔
จ.นครสวรรค์	บ้านหาดเสลา อ.เก้าเสี้ยว	ปิง	-	-	28.27	28.07	28.27	น้ำปกติ	↑
จ.แพร่	สะพานมหาโพธิ์ อ.เมือง	ยม	143.87	151.33	146.00	146.00	147.80	น้ำปกติ	↑
จ.สุโขทัย	สะพานศรีรัตนารักษ์ อ.ศรีรัตนารักษ์	ยม	60.14	71.78	65.70	64.30	63.50	น้ำปกติ	↓
จ.สุโขทัย	สะพานพระเมรุมา อ.เมือง	ยม	42.48	48.59	49.60	48.25	47.10	น้ำท่วม	↓
จ.พิจิตร	สะพานโพทะเล อ.โพทะเล	ยม	22.58	30.63	29.70	29.70	29.75	เฝ้าระวังน้ำท่วม	↑
จ.อุดรธานี	สะพานท่าเสา อ.เมือง	น่าน	49.22	56.91	N/A	N/A	N/A	น้ำปกติ	↔
จ.น่าน	สะพานนครน่านพัฒนา อ.เมือง	น่าน	192.17	197.73	193.50	193.40	193.40	น้ำปกติ	↔
จ.พิษณุโลก	สะพานสุพรรณกัลยา อ.เมือง	น่าน	33.98	44.52	N/A	N/A	N/A	น้ำปกติ	↔
จ.เชียงราย	สถานีห้วยผาย อ.แม่สาย	แม่สาย/โขง	395.79	396.50	395.52	395.47	395.37	น้ำปกติ	↓
จ.หนองคาย	สูงเนิน อ.เมือง	โขง	157.85	166.70	N/A	N/A	N/A	น้ำปกติ	↔
จ.นครพนม	นครพนม อ.เมือง	โขง	135.21	144.28	142.58	142.43	142.18	น้ำปกติ	↓
จ.หนองคาย	วัดทุ่งธาตุ อ.โพธิ์ชัย	ห้วยหลวง/โขงอีสาน	150.50	159.43	154.80	154.50	154.35	น้ำปกติ	↓
จ.หนองคาย	บ้านท่าสะอาด อ.เซกา	น้ำสงคราม/โขงอีสาน	136.33	143.85	147.50	147.50	147.50	น้ำปกติ	↔
จ.นครพนม	บ้านศาลปากน้ำ อ.ท่าอุเทน	น้ำสงคราม/โขงอีสาน	133.42	141.02	N/A	N/A	N/A	น้ำปกติ	↔
จ.นครพนม	เทศบาล ต.นาแก อ.นาแก	ห้วยน้ำคำ/โขงอีสาน	139.05	142.42	143.23	143.18	142.93	น้ำปกติ	↓
จ.นครราชสีมา	ร.ว.เทศบาล 4 อ.เมือง	ลำตะคอง/มูล	174.60	178.00	176.90	176.90	176.70	น้ำปกติ	↓
จ.บุรีรัมย์	สุตึก อ.สุตึก	มูล	123.13	128.76	130.10	130.00	130.00	น้ำปกติ	↔
จ.สิงห์บุรี	เชิงสะพานสิงห์บุรี อ.เมือง	เจ้าพระยา	3.45	11.50	9.65	9.60	9.40	เฝ้าระวังน้ำท่วม	↓
จ.อ่างทอง	บ้านยางมณี อ.โพธิ์ทอง	เจ้าพระยา	-	9.11	N/A	N/A	N/A	น้ำปกติ	↔
จ.ลพบุรี	บ้านบางปี อ.เมือง	เจ้าพระยา	-	10.75	N/A	N/A	N/A	น้ำปกติ	↔
จ.พระนครศรีอยุธยา	บ้านป้อม อ.พระนครศรีอยุธยา	เจ้าพระยา	-	-	2.95	2.90	2.80	น้ำปกติ	↓
จ.กรุงเทพฯ	สะพานพุทธ เขตธนบุรี	เจ้าพระยา	-	1.70	N/A	N/A	N/A	น้ำปกติ	↔
จ.พระนครศรีอยุธยา	อ.เสนา	น้อย/เจ้าพระยา	2.00	5.00	3.50	3.45	3.35	น้ำปกติ	↓
จ.อุทัยธานี	อุทัยธานีใหม่ อ.เมือง	เจ้าพระยา	-	-	16.80	16.60	16.50	น้ำปกติ	↓
จ.พระนครศรีอยุธยา	สะพานปรีดีธีร์ อ.อยุธยา	เจ้าพระยา	-	-	1.00	0.95	0.90	น้ำปกติ	↓
จ.สมุทรสาคร	สะพานข้ามแม่น้ำท่าจีน 3 อ.เมือง	ท่าจีน	-5.11	0.57	-1.64	-1.64	-1.64	น้ำปกติ	↔
จ.นครพนม	สะพานหลวงพ่อบึง อ.นครไชยศรี	ท่าจีน	-3.16	2.21	0.28	0.28	0.08	น้ำปกติ	↓
จ.สุพรรณบุรี	สะพานวัดพระรูป อ.เมือง	ท่าจีน	-1.26	2.75	3.40	3.40	3.40	น้ำปกติ	↔
จ.สุพรรณบุรี	สะพานข้ามแม่น้ำท่าจีน อ.สามชุก	ท่าจีน	1.55	5.18	N/A	N/A	N/A	น้ำปกติ	↔
จ.ชัยนาท	สะพานสามง่าม-ท่าโบสถ์ อ.หันคา	ท่าจีน	10.69	12.83	11.92	12.02	12.12	น้ำปกติ	↑
จ.จันทบุรี	ตรงข้ามวัดอู่ทอง อ.เมือง	จันทบุรี/ชายฝั่งทะเลตะวันออก	0.20	3.73	N/A	N/A	N/A	น้ำปกติ	↔
จ.เพชรบุรี	เทศบาลเมืองเพชรบุรี อ.เมือง	เพชรบุรี	-	3.18	0.80	1.15	1.15	น้ำปกติ	↔
จ.ประจวบคีรีขันธ์	ร.ร.อนุบาลบางสะพาน อ.บางสะพาน	คลองบางสะพาน/ชายฝั่งทะเลตะวันตก	-	3.30	0.05	0.05	0.25	น้ำปกติ	↑
จ.สุราษฎร์ธานี	สุกจ.สุราษฎร์ธานี อ.เมือง	ตาปี	-	2.28	N/A	N/A	N/A	น้ำปกติ	↔
จ.สงขลา	สถานีคลองอู่ตะเภาตอนล่าง อ.หาดใหญ่	ทะเลสาบสงขลา	-	-	1.40	1.20	1.45	น้ำปกติ	↑
จ.พัทลุง	สถานีคลองตะโหมด อ.ตะโหมด	ทะเลสาบสงขลา	-	-	22.20	22.15	22.90	น้ำปกติ	↑
จ.พัทลุง	สถานีลำปำ อ.เมือง	ทะเลสาบสงขลา	-	-	-1.70	-1.65	-1.70	น้ำปกติ	↓

*N/A คือ อ่านค่าระดับจากไม้วัดระดับ (Staff) ไม่ได้ / ไม้วัดระดับ (Staff) ชำรุด

**ม.รทก. คือ เมตรเทียบกับระดับน้ำทะเลปานกลาง

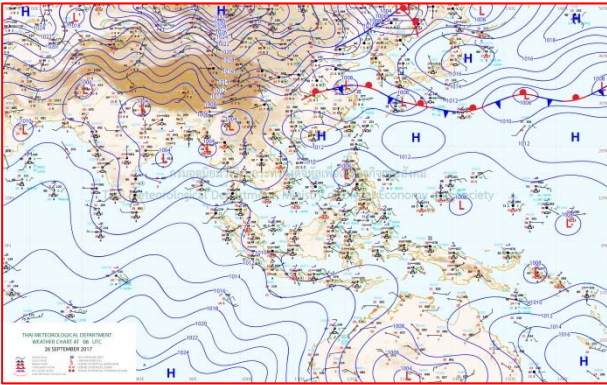
** ระดับน้ำทะเลปานกลาง (Mean Sea Level) หรือ ร.ทก. เป็นค่าการวัด ระดับน้ำทะเลขึ้นสูงสุด (High Tide : HT) และลงต่ำสุด (Low Tide : LT) ของแต่ละวัน ในช่วงระยะเวลาที่กำหนด แล้วนำค่ามาเฉลี่ยเป็นระดับน้ำทะเลปานกลาง สำหรับระยะเวลาที่ทำกรังวัดโดยทั่วไปจะต้องวัดเป็นเวลา ๑๘.๖ ปี ตามวิธีจักรของน้ำ ระดับน้ำทะเลปานกลางของแต่ละบริเวณทั่วโลกอาจมีความสูงไม่เท่ากัน

ในประเทศไทยใช้เวลาในการวัด ๕ ปี โดยเลือกที่ตำบลเกาะหลัก จังหวัดประจวบคีรีขันธ์ เป็นที่วัด แล้วนำมาหาค่าเฉลี่ย เพื่อใช้เป็นค่าระดับน้ำทะเลปานกลาง ให้มีค่า ๐.๐๐๐ เมตร ทำการถ่ายโยงมายังหมุด BM-A (ซึ่งถือว่าเป็นหมุดหลักฐานหมุดแรกประเทศไทย) ซึ่งมีค่าระดับน้ำทะเลปานกลาง ๑.๔๔๗๗ เมตร

ปริมาณน้ำฝนสูงสุด (มม.)

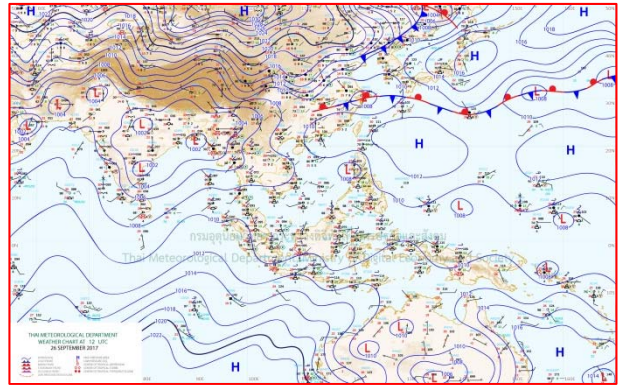
จังหวัด	๒๒ ก.ย.๖๐	๒๓ ก.ย.๖๐	๒๔ ก.ย.๖๐	๒๕ ก.ย.๖๐	๒๖ ก.ย.๖๐
จ.แม่ฮ่องสอน.	๘.๔	๑๔.๑	๐.๘	๐.๕	๑๖.๔
จ.เชียงราย	-	๗.๐	-	๒.๐	๙.๒
จ.เชียงใหม่	๑๐.๐	๕.๐	-	๓.๗	๓๔.๕
จ.พะเยา	๒.๓	๑๙.๒	-	-	-
จ.น่าน	๓.๕	๙.๐	๒๒.๔	๕.๔	๑๖.๑
จ.ลำพูน	๔.๔	๔.๐	-	-	-
จ.ลำปาง	๔.๖	๔.๕	๑.๐	๑๑.๕	๑๕.๔
จ.แพร่	๑๓.๐	๘.๐	-	๓.๙	๙.๓
จ.อุตรดิตถ์	๔.๗	-	๙.๗	๓.๒	๙.๙
จ.สุโขทัย	๓.๙	๑๙.๐	๔๑.๒	๗.๘	๔๕.๐
จ.ตาก	๒๐.๑	๘.๒	๑๗.๖	๓.๘	๒๐.๙
จ.พิษณุโลก	๒๒.๘	๒๘.๓	๘.๔	๑๘.๓	๖๕.๕
จ.เพชรบูรณ์	๒๔.๑	๒๒.๓	๑๘.๘	๔.๐	๕.๙
จ.กำแพงเพชร	๒.๓	๑๖.๙	๑๔.๘	๖.๐	๓.๑
จ.พิจิตร	๑๓.๙	๔๘.๗	๖.๕	-	๒.๒
จ.หนองคาย	๓.๐	๑.๘	๑๑.๐	๓๐.๐	๔๗.๓
จ.เลย	๖๗.๕	๗๕.๗	๒๐.๐	๓๗.๐	๒๐.๐
จ.อุดรธานี	๕๓.๐	๒๕.๐	๒๖.๐	๙๗.๐	๑๓.๐
จ.หนองบัวลำภู	๐.๖	๙.๘	๒๖.๐	๙.๐	๔๗.๐
จ.นครพนม	๑๔.๕	-	๒.๕	๕๗.๒	๑.๐
จ.สกลนคร	๐.๖	๒.๐	-	๓๐.๕	๔๖.๘
จ.มุกดาหาร	๑๙.๐	๖๒.๕	๑๐.๕	๘.๗	-
จ.ขอนแก่น	๕๒.๐	๘๐.๐	๐.๘	๒๕.๑	๑.๔
จ.มหาสารคาม	๕๕.๓	๑๘.๕	๐.๖	๒๔.๐	-
จ.กาฬสินธุ์	๓๐.๐	๘๐.๐.	๒๙.๕	๒๐.๑	๑๐.๐
จ.ร้อยเอ็ด	๔๒.๖	๕๕.๐	๐.๒	๑๙.๖	-
จ.ชัยภูมิ	๓๖.๐	๒๖.๐	๑๑.๒	๗๕.๕	๑.๙
จ.อุบลราชธานี	๙๐.๐	๓๐.๐	๓๕.๕	๓๑.๐	-
จ.อำนาจเจริญ	๗๑.๗	๒๖.๕	๑๑.๐	๔.๕	-
จ.ยโสธร	-	-	๑๐.๐	๑๐.๑	-
จ.สุรินทร์	๐.๗	๔๕.๕	๑๕.๐	๙.๐	๐.๗
จ.นครราชสีมา	๔๒.๐	๑๘.๖	๘๓.๐	๙๐.๒	๒๖.๔
จ.บุรีรัมย์	๗๓.๓	๑๘.๕	๕.๘	๘.๖	๘.๓
จ.ศรีสะเกษ	๘๑.๐	๒๕.๗	๒.๒	๔๗.๘	๑๐.๒

แผนที่อากาศ



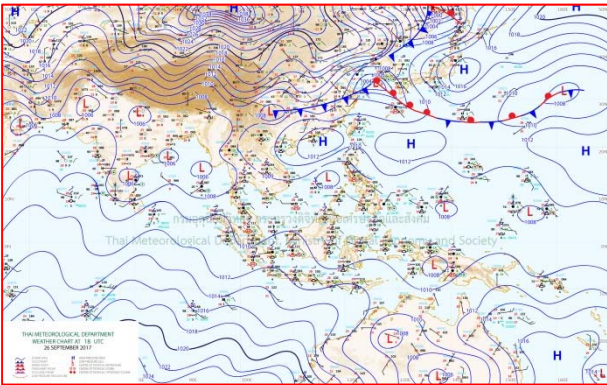
๒๖ ก.ย.๖๐ เวลา ๑๓:๐๐ น.

๑



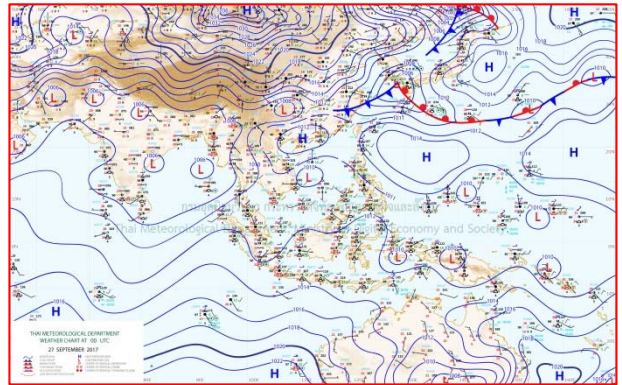
๒๖ ก.ย.๖๐ เวลา ๑๙:๐๐ น.

๒



๒๗ ก.ย.๖๑ เวลา ๑:๐๐ น.

๓



๒๗ ก.ย.๖๑ เวลา ๗:๐๐ น.

๔

รายงานปริมาณน้ำฝนจากกรมอุตุนิยมวิทยา

วันที่ 27 กันยายน 2560

รายงานฝน เวลา 07.00 น.ของวันที่ 26 กันยายน 2560

สถานีอุตุนิยมวิทยา					ปริมาณน้ำฝน24 ชม.(mm)	ปริมาณน้ำฝนสะสม(mm.)								
ภาคเหนือ					สูงสุด ของประเทศ	50.6	4,056.6	ภาคใต้ฝั่งตะวันออก						
สถานีอุตุนิยมวิทยา	ปริมาณน้ำฝน24 ชม.(mm)	ปริมาณน้ำฝนสะสม(mm.)	ปริมาณฝน ก.ม.(mm.)	สถานะฝนสะสม ปัจจุบันเทียบกับค่าเฉลี่ย 30 ปี	สูงสุด ของภาคเหนือ	45.0	1,909.7	สถานีอุตุนิยมวิทยา	ปริมาณน้ำฝน24 ชม.(mm)	ปริมาณน้ำฝนสะสม(mm.)	ปริมาณฝน ก.ม.(mm.)	สถานะฝนสะสม ปัจจุบันเทียบกับค่าเฉลี่ย 30 ปี		
แม่ฮ่องสอน	16.4	930.8	199.0	ต่ำกว่า	สูงสุด ของภาคตะวันออกเฉียงเหนือ	17.9	2,491.2	เพชรบุรี	9.5	881.1	153.6	สูงกว่า		
ดอยอ่างขาง	13.3	1,759.4	***	***	สูงสุด ของภาคใต้ฝั่งตะวันออก	36.6	3,071.0	หนองพลับ สกษ.	ไม่มีฝน	741.4	144.2	สูงกว่า		
เชียงใหม่	9.2	1,909.7	283.9	สูงกว่า	สูงสุด ของภาคใต้ฝั่งตะวันตก	50.6	4,056.6	หัวหิน	-	821.6	120.4	สูงกว่า		
เชียงใหม่ สกษ.	-	1,733.6	262.8	สูงกว่า	ภาคตะวันออกเฉียงเหนือ					ประจวบคีรีขันธ์	-	1,177.4	99.5	สูงกว่า
ทุ่งช้าง	16.1	1,721.8	270.0	สูงกว่า	สถานีอุตุนิยมวิทยา	ปริมาณน้ำฝน24 ชม.(mm)	ปริมาณน้ำฝนสะสม(mm.)	ปริมาณฝน ก.ม.(mm.)	สถานะฝนสะสม ปัจจุบันเทียบกับค่าเฉลี่ย 30 ปี	ชุมพร	0.4	1,784.7	178.3	สูงกว่า
พะเยา	-	1,018.4	203.6	สูงกว่า	สถานีอุตุนิยมวิทยา	ปริมาณน้ำฝน24 ชม.(mm)	ปริมาณน้ำฝนสะสม(mm.)	ปริมาณฝน ก.ม.(mm.)	สถานะฝนสะสม ปัจจุบันเทียบกับค่าเฉลี่ย 30 ปี	สวี สกษ.	1.4	1,661.0	157.2	สูงกว่า
หัวฝาง	ฝนเล็กน้อย	1,296.4	211.5	สูงกว่า	เลย สกษ.	10.5	1,289.4	234.6	สูงกว่า	เกาะสมุย	0.4	1,774.1	121.7	สูงกว่า
เด่น	15.4	1,182.6	211.8	สูงกว่า	หนองคาย	-	1,826.8	257.2	สูงกว่า	สุราษฎร์ธานี	7.5	1,113.4	188.4	สูงกว่า
แม่สะเรียง	5.9	999.2	177.1	สูงกว่า	เลย	-	1,332.1	235.0	สูงกว่า	นครศรีธรรมราช	12.7	2,720.8	161.6	สูงกว่า
แม่ใจ สกษ.	-	-	187.9	ต่ำกว่า	เลย	-	1,332.1	235.0	สูงกว่า	นครศรีธรรมราช สกษ.	5.0	3,071.0	161.2	สูงกว่า
เชียงใหม่	3.4	1,184.1	211.4	สูงกว่า	อุดรธานี	0.5	1,619.8	239.5	สูงกว่า	สุราษฎร์ธานี สกษ.	ไม่มีฝน	1,722.1	113.2	สูงกว่า
ลำปาง	2.3	1,274.8	211.6	สูงกว่า	สกลนคร สกษ.	-	2,151.2	220.6	สูงกว่า	พระแสง สอท.	-	1,453.6	170.0	สูงกว่า
ลำพูน	ไม่มีฝน	1,192.1	208.2	สูงกว่า	สกลนคร	5.5	2,304.6	224.8	สูงกว่า	ฉวาง	2.1	1,908.5	243.0	สูงกว่า
แพร่	-	1,247.0	191.7	สูงกว่า	นครพนม	1.0	2,491.2	290.2	สูงกว่า	พิทลุง สกษ.	0.2	2,073.2	136.5	สูงกว่า
น่าน	1.7	1,088.1	203.5	ต่ำกว่า	นครพนม สกษ.	ไม่มีฝน	2,100.0	195.6	สูงกว่า	สงขลา	1.3	1,633.7	136.9	สูงกว่า
น่าน สกษ.	0.7	981.6	197.2	ต่ำกว่า	หนองบัวลำภู	-	1,398.7	***	***	หาดใหญ่	13.4	1,620.0	157.3	สูงกว่า
ลำปาง สกษ.	1.6	1,414.3	194.0	สูงกว่า	ขอนแก่น	0.1	1,185.5	232.0	สูงกว่า	คอนขันธ์ สกษ.	36.6	1,632.2	161.8	สูงกว่า
อุดรดิตถ์	9.9	1,342.5	248.3	สูงกว่า	มหาสารคาม	ไม่มีฝน	1,542.1	240.6	สูงกว่า	สะเดา	-	1,074.6	125.0	สูงกว่า
สุโขทัย	42.2	1,270.4	293.3	สูงกว่า	มุกดาหาร	ไม่มีฝน	2,014.5	211.7	สูงกว่า	ปัตตานี	ไม่มีฝน	1,744.0	147.1	สูงกว่า
ศรีสะเกษ สกษ.	45.0	1,490.7	270.2	สูงกว่า	ท่าพระ สกษ.	ไม่มีฝน	1,408.8	229.9	สูงกว่า	ยะลา สกษ.	ไม่มีฝน	2,440.8	***	***
นลัมสีก	1.8	1,036.4	193.6	สูงกว่า	กาฬสินธุ์	ไม่มีฝน	1,473.2	221.8	สูงกว่า	นราธิวาส	-	2,932.9	182.7	สูงกว่า
แม่สอด	6.0	922.0	185.4	ต่ำกว่า	ชัยภูมิ	ไม่มีฝน	1,035.6	230.0	สูงกว่า	ภาคใต้ฝั่งตะวันตก				
ตาก	2.2	901.7	215.5	สูงกว่า	ร้อยเอ็ด สกษ.	ไม่มีฝน	1,522.0	229.6	สูงกว่า	สถานีอุตุนิยมวิทยา	ปริมาณน้ำฝน24 ชม.(mm)	ปริมาณน้ำฝนสะสม(mm.)	ปริมาณฝน ก.ม.(mm.)	สถานะฝนสะสม ปัจจุบันเทียบกับค่าเฉลี่ย 30 ปี
เขื่อนภูมิพล	20.9	1,011.4	207.6	สูงกว่า	ร้อยเอ็ด	ไม่มีฝน	1,570.3	219.8	สูงกว่า	ระนอง	39.9	4,056.60	674.80	สูงกว่า
พิษณุโลก	ไม่มีฝน	1,432.6	246.6	สูงกว่า	อุบลราชธานี (ศูนย์)	ฝนเล็กน้อย	1,673.0	293.8	สูงกว่า	ตะกั่วป่า	50.6	3,761.60	581.80	สูงกว่า
เพชรบูรณ์	5.9	1,231.4	205.7	สูงกว่า	อุบลราชธานี สกษ.	ฝนเล็กน้อย	1,614.6	289.6	สูงกว่า	กระบี่	5.6	2,139.30	275.20	สูงกว่า
กำแพงเพชร	0.2	1,616.9	268.8	สูงกว่า	ศรีสะเกษ	10.3	1,517.2	213.9	สูงกว่า	ภูเก็ต	2.6	1,979.70	361.20	สูงกว่า
อุ้มผาง	0.9	1,200.8	247.6	ต่ำกว่า	ท่าตูม	-	1,097.5	263.0	ต่ำกว่า	ภูเก็ต (ศูนย์)	3.4	2,188.00	399.10	สูงกว่า
พิจิตร สกษ.	2.2	1,248.0	325.8	สูงกว่า	นครราชสีมา	3.0	1,683.1	228.3	สูงกว่า	เกาะลันตา	7.6	2,320.70	330.30	สูงกว่า
ดอนเมฆเซอร์ สกษ.	-	961.9	236.5	สูงกว่า	สุรินทร์	ไม่มีฝน	1,351.5	255.4	สูงกว่า	ตรัง	34.1	2,307.90	305.10	สูงกว่า
วิเชียรบุรี	ไม่มีฝน	1,174.6	246.1	สูงกว่า	สุรินทร์ สกษ.	ไม่มีฝน	1,390.1	298.6	สูงกว่า	สตูล	1.4	2,150.60	328.40	สูงกว่า
ภาคกลาง					ไซค์ชัย	0.5	899.4	211.6	สูงกว่า	สรุปปริมาณฝนมาก สถานีอุตุนิยมวิทยา ปริมาณน้ำฝน24 ชม.(mm) ปริมาณน้ำฝนสะสม(mm.)				
สถานีอุตุนิยมวิทยา	ปริมาณน้ำฝน24 ชม.(mm)	ปริมาณน้ำฝนสะสม(mm.)	ปริมาณฝน ก.ม.(mm.)	สถานะฝนสะสม ปัจจุบันเทียบกับค่าเฉลี่ย 30 ปี	ปากช่อง สกษ.	17.9	1,083.8	222.5	สูงกว่า	1	ตะกั่วป่า	50.6	3,761.6	
นครสวรรค์	ไม่มีฝน	1,450.1	237.0	สูงกว่า	นางรอง	3.2	1,135.7	239.6	สูงกว่า	2	ศรีสำโรง สกษ.	45.0	1,490.7	
ตากฟ้า สกษ.	ฝนเล็กน้อย	1,217.4	255.8	สูงกว่า	บุรีรัมย์	-	1,771.8	256.2	สูงกว่า	3	สุโขทัย	42.2	1,270.4	
ชัยนาท สกษ.	ไม่มีฝน	929.7	271.3	สูงกว่า	ภาคตะวันออก					4	ระนอง	39.9	4,056.6	
อุทัยธานี	28.8	976.2	213.9	ต่ำกว่า	สถานีอุตุนิยมวิทยา	ปริมาณน้ำฝน24 ชม.(mm)	ปริมาณน้ำฝนสะสม(mm.)	ปริมาณฝน ก.ม.(mm.)	สถานะฝนสะสม ปัจจุบันเทียบกับค่าเฉลี่ย 30 ปี	5	คอนขันธ์ สกษ.	36.6	1,632.2	
พระนครศรีอยุธยา	15.1	1,097.3	***	***	นครนายก	5.1	2,497.1	***	***	ปริมาณฝนสูงสุด	ตะกั่วป่า	50.6	3,761.6	
บัวชุม	2.7	1,053.3	251.7	สูงกว่า	ปราจีนบุรี	ไม่มีฝน	1,656.2	349.4	สูงกว่า	ฝนสะสมสูงสุด	ระนอง	39.9	4,056.6	
ปทุมธานี สกษ.	21.3	1,413.7	252.0	สูงกว่า	กบินทร์บุรี	0.1	1,763.5	303.3	สูงกว่า					
สมุทรปราการ สกษ.	0.7	1,185.6	***	***	สระแก้ว	0.4	1,175.8	266.8	สูงกว่า					
ทองผาภูมิ	17.4	1,321.0	241.2	ต่ำกว่า	ฉะเชิงเทรา	ไม่มีฝน	1,529.4	277.5	สูงกว่า					
สุพรรณบุรี	-	984.3	223.4	สูงกว่า	ชลบุรี	1.0	1,184.9	268.9	สูงกว่า					
ลพบุรี	0.1	1,069.6	265.5	สูงกว่า	เกาะสีชัง	ไม่มีฝน	922.3	269.2	สูงกว่า					
สุโขทัย สกษ.	ฝนเล็กน้อย	811.3	227.0	สูงกว่า	พิมาย	ไม่มีฝน	796.9	204.7	ต่ำกว่า					
สนามบินสุราษฎร์ธานี	ไม่มีฝน	825.8	286.2	ต่ำกว่า	อรัญประเทศ	6.9	1,307.6	252.3	สูงกว่า					
สมุทรสงคราม	ไม่มีฝน	980.0	***	***	แหลมฉบัง	ไม่มีฝน	802.7	247.3	ต่ำกว่า					
กาญจนบุรี	1.2	884.5	220.5	สูงกว่า	สัตหีบ	3.0	1,141.3	219.0	สูงกว่า					
นครปฐม	ไม่มีฝน	788.1	219.8	สูงกว่า	ระยอง	ไม่มีฝน	1,286.2	255.2	สูงกว่า					
กรุงเทพฯ บางนา สกษ.	0.1	1,466.4	294.0	สูงกว่า	หัวไผ่ สกษ.	0.7	1,112.5	242.2	ต่ำกว่า					
กรุงเทพฯ ท่าเรือคลองเตย	-	1,488.9	328.9	สูงกว่า	จันทบุรี	-	3,072.8	497.6	สูงกว่า					
กรุงเทพฯ หนองจอก	13.5	1,960.0	334.3	สูงกว่า	พลับ สกษ.	-	3,631.8	519.9	ต่ำกว่า					
สนามบินดอนเมือง	25.3	-	284.9	ต่ำกว่า	ตราด	-	3,698.5	681.0	สูงกว่า					
ปาร์ก	9.0	-	221.9	ต่ำกว่า										
ราชบุรี	6.5	836.0	277.5	ต่ำกว่า										

สัญลักษณ์ ***ไม่มีข้อมูล - ยังไม่ได้รับรายงาน/ไม่มีข้อมูล/ไม่มีฝน

หมายเหตุ ได้รับรายงานเพิ่มเติมโดยการบันทึกของเจ้าหน้าที่เป็นรายวัน ณ เวลา 07:00 น.

ปริมาณฝนสูงสุดเท่ากับ 65.5 มม. ที่ อ.ชาติตระการ จ.พิษณุโลก

รายงานสรุปสภาพน้ำในอ่างเก็บน้ำขนาดใหญ่และขนาดกลาง

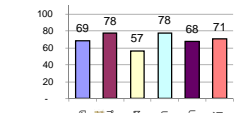
รายงานสถานการณ์ ณ วันที่ 27 กันยายน 2560

ปริมาณน้ำในอ่างที่ใช้การได้ในสัปดาห์นี้ + มากกว่า / - น้อยกว่า สัปดาห์ก่อน

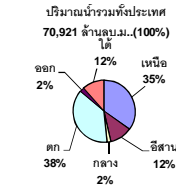
824.58 ล้าน ลบ.ม.

สรุปสถานการณ์ปริมาณน้ำในอ่างเก็บน้ำที่ใช้ในกิจกรรมเก็บประปา หรือนำมาผลิตน้ำประปาในเขตเมือง เมื่อเทียบกับสัปดาห์ก่อน สัปดาห์ก่อนต่อระหว่างเก็บกักน้ำ

% ปริมาณน้ำรวมแต่ละภาคปัจจุบัน



คงที่	2	อ่าง
ลดลง	8	อ่าง
เพิ่มขึ้น	28	อ่าง



เปรียบเทียบปริมาณน้ำรวม
ของประเทศไทย
ในปี 60 และ ปี 59

วันที่ 27 กันยายน 2560 เท่ากับ
51,982 ล้าน ลบ.ม. หรือ เท่ากับ
73%

วันที่ 27 กันยายน 2559 เท่ากับ
42,559 ล้าน ลบ.ม. หรือ เท่ากับ
60%

ภาค	สถานการณ์ปริมาณน้ำในอ่าง				ปริมาณน้ำ เปลี่ยนแปลง (ล้าน ม.³)	สถานะ
	ลดลง (แห่ง)	คงที่ (แห่ง)	เพิ่มขึ้น (แห่ง)	รวม (แห่ง)		
ภาคเหนือ	1	1	5	7	317.00	ปริมาณน้ำในอ่างเก็บน้ำเพิ่มขึ้น
ภาคตะวันออกเฉียงเหนือ	4	1	7	12	105.00	ปริมาณน้ำในอ่างเก็บน้ำเพิ่มขึ้น
ภาคกลาง	-	-	3	3	70.00	ปริมาณน้ำในอ่างเก็บน้ำเพิ่มขึ้น
ภาคตะวันออก	-	-	2	2	218.00	ปริมาณน้ำในอ่างเก็บน้ำเพิ่มขึ้น
ภาคตะวันออกเฉียงเหนือ	1	-	9	10	49.58	ปริมาณน้ำในอ่างเก็บน้ำเพิ่มขึ้น
ภาคใต้	2	-	2	4	65.00	ปริมาณน้ำในอ่างเก็บน้ำเพิ่มขึ้น
รวมทั้งประเทศ	8	2	28	38	824.58	ปริมาณน้ำในอ่างเก็บน้ำเพิ่มขึ้น

ภาค อ่างเก็บน้ำ เชื้อน	ความจุ ที่ รอก. (ล้าน ม.³)	ปริมาณน้ำ ที่ใช้งาน ไม่ได้ (ล้าน ม.³)	ใช้การ ได้จริง (ล้าน ม.³)	ปริมาณน้ำรวม วันที่ 27 กันยายน 2559		ปัจจุบัน วันที่ 27 กันยายน 2560				สัปดาห์ก่อน วันที่ 21 กันยายน 2560				ปริมาณน้ำ + เพิ่มขึ้น - ลดลง (ล้าน ม.³)	สถานการณ์ ในอ่าง		
				%	%	ปริมาณน้ำรวม		ปริมาณน้ำใช้การได้จริง		ปริมาณน้ำรวม		ปริมาณน้ำใช้การได้จริง					
						ปริมาณน้ำ (ล้าน ม.³)	%	ปริมาณน้ำ (ล้าน ม.³)	%	ปริมาณน้ำ (ล้าน ม.³)	%	ปริมาณน้ำ (ล้าน ม.³)	%				
ภาคเหนือ (7)																	
1	ภูมิพล (2)	ดาก	13,462	3,800	9,662	5,752	43%	8,088	60%	4,288	32%	7,904	59%	4,104	30%	184.00	เพิ่มขึ้น
2	สิริกิติ์ (2)	อุดรดิตถ์	9,510	2,850	6,660	6,993	74%	7,465	78%	4,615	49%	7,343	77%	4,493	47%	122.00	เพิ่มขึ้น
3	แม่งัด	เชียงใหม่	265	12	253	127	48%	185	70%	173	65%	180	68%	168	63%	5.00	เพิ่มขึ้น
4	แม่งัด	เชียงใหม่	263	14	249	83	32%	93	35%	79	30%	93	35%	79	30%	-	คงที่
5	กัวลม	ลำปาง	106	3	103	79	75%	73	69%	70	66%	70	66%	67	63%	3.00	เพิ่มขึ้น
6	กักคอง	ลำปาง	170	6	164	154	91%	160	94%	154	91%	155	91%	149	88%	5.00	เพิ่มขึ้น
7	แควน้อย	พิษณุโลก	939	43	896	680	72%	935	100%	892	95%	937	100%	894	95%	-2.00	ลดลง
	รวมภาคเหนือ		24,715	6,728	17,987	13,868	56%	16,999	69%	10,271	42%	16,682	67%	9,954	40%	317.00	เพิ่มขึ้น
ภาคตะวันออกเฉียงเหนือ (12)																	
8	ห้วยหลวง	อุดรธานี	136	7	129	84	62%	109	80%	102	75%	106	78%	99	73%	3.00	เพิ่มขึ้น
9	น้ำจูน	สกลนคร	520	45	475	294	57%	564	108%	519	100%	578	111%	533	103%	-14.00	ลดลง
10	น้ำพอง (2)	สกลนคร	165	8	157	60	36%	168	102%	160	97%	171	104%	163	99%	-3.00	ลดลง
11	จำเริญ	ชัยภูมิ	164	37	127	94	57%	128	78%	91	55%	126	77%	89	54%	2.00	เพิ่มขึ้น
12	อุบลรัตน์ (2)	ขอนแก่น	2,431	581	1,850	1,286	53%	1,892	78%	1,311	54%	1,866	77%	1,285	53%	26.00	เพิ่มขึ้น
13	ลำปาว	กาฬสินธุ์	1,980	100	1,880	1,055	53%	1,649	83%	1,549	78%	1,665	84%	1,565	79%	-16.00	ลดลง
14	ลำตะคอง	นครราชสีมา	314	22	292	67	21%	117	37%	95	30%	111	35%	89	28%	6.00	เพิ่มขึ้น
15	ลำพระเพลิง	นครราชสีมา	155	1	154	28	18%	91	59%	90	58%	86	55%	85	55%	5.00	เพิ่มขึ้น
16	มูลขาม	นครราชสีมา	141	7	134	54	38%	87	62%	80	57%	84	60%	77	55%	3.00	เพิ่มขึ้น
17	ลำแจะ	นครราชสีมา	275	7	268	85	31%	154	56%	147	53%	157	57%	150	55%	-3.00	ลดลง
18	ลำนางรอง	บุรีรัมย์	121	3	118	53	44%	67	55%	64	53%	67	55%	64	53%	-	คงที่
19	สิรินธร (2)	อุบลราชธานี	1,966	831	1,135	1,330	68%	1,486	76%	655	33%	1,390	71%	559	28%	96.00	เพิ่มขึ้น
	รวมภาคตะวันออกเฉียงเหนือ		8,369	1,649	6,720	4,490	54%	6,512	78%	4,863	58%	6,408	77%	4,758	57%	105.00	เพิ่มขึ้น
ภาคกลาง (3)																	
20	ป่าสักชลสิทธิ์	ลพบุรี	960	3	957	730	76%	509	53%	506	53%	446	46%	443	46%	63.00	เพิ่มขึ้น
21	ห้วยเสลา	อุทัยธานี	160	17	143	88	55%	104	65%	87	54%	103	64%	86	54%	1.00	เพิ่มขึ้น
22	กระเสียว	สุพรรณบุรี	240	40	200	106	44%	159	66%	119	50%	153	64%	113	47%	6.00	เพิ่มขึ้น
	รวมภาคกลาง		1,360	60	1,300	924	68%	772	57%	712	52%	702	52%	642	47%	70.00	เพิ่มขึ้น
ภาคตะวันออก (2)																	
23	ศรีนครินทร์ (2)	กาญจนบุรี	17,745	10,265	7,480	12,202	69%	14,225	80%	3,960	22%	14,072	79%	3,807	21%	153.00	เพิ่มขึ้น
24	วชิราลงกรณ (2)	กาญจนบุรี	8,860	3,012	5,848	5,030	57%	6,540	74%	3,528	40%	6,475	73%	3,463	39%	65.00	เพิ่มขึ้น
	รวมภาคตะวันออก		37,511	26,605	13,277	13,328	65%	20,765	78%	7,488	28%	20,547	77%	7,270	27%	218.00	เพิ่มขึ้น
ภาคตะวันตก (6+4)																	
25	ขุนด่านฯ	นครนายก	224	5.00	219	176	79%	160	71%	155	69%	150	67%	145	65%	10.00	เพิ่มขึ้น
26	คลองลี้	ฉะเชิงเทรา	420	30.00	390	166	40%	203	48%	173	41%	195	46%	165	39%	8.00	เพิ่มขึ้น
27	บางพระ (3)	ชลบุรี	117	12.00	105	46	39%	102	87%	90	77%	103	88%	91	78%	-1.00	ลดลง
28	หนองปลาไหล (3)	ระยอง	164	13.75	150	53	32%	139	85%	125	76%	134	82%	120	73%	5.00	เพิ่มขึ้น
29	ประแสร์ (3)	ระยอง	295	20.00	275	173	59%	239	81%	219	74%	228	77%	208	71%	11.00	เพิ่มขึ้น
30	มาบประชัน (3)	ระยอง	17	0.72	16	5	28%	9	55%	8	51%	9	53%	8.12	49%	0.27	เพิ่มขึ้น
31	หนองค้อ (3)	ระยอง	21	1.00	20	5	25%	22	100%	21	96%	21	100%	20.40	95%	0.10	เพิ่มขึ้น
32	ดอกกราม (3)	ระยอง	79	3.00	76	26	33%	70	88%	67	84%	62	77%	58.51	74%	8.46	เพิ่มขึ้น
33	คลองใหญ่ (3)	ระยอง	45	3.00	42	33	73%	35	77%	32	71%	33	73%	30.37	67%	1.75	เพิ่มขึ้น
34	นฤมิตรประจักษ์	ปราจีนบุรี	295	19.00	276	107	36%	163	55%	144	49%	157	53%	138.00	47%	6.00	เพิ่มขึ้น
	รวมภาคตะวันตก		1,678	107	1,570	791	47%	1,142	68%	1,034	62%	1,092	65%	985	59%	49.58	เพิ่มขึ้น
ภาคใต้ (4)																	
35	แก่งกระจาน	เพชรบุรี	710	65	645	196	28%	331	47%	266	37%	333	47%	268	38%	-2.00	ลดลง
36	ปราณบุรี	ประจวบคีรีขันธ์	391	18	373	58	15%	207	53%	189	48%	202	52%	184	47%	5.00	เพิ่มขึ้น
37	รัชชประภา (2)	สุราษฎร์ธานี	5,639	1,352	4,287	4,588	81%	4,358	77%	3,006	53%	4,280	76%	2,928	52%	78.00	เพิ่มขึ้น
38	บางช้าง (2)	ยะลา	1,454	276	1,178	412	28%	897	62%	621	43%	913	63%	637	44%	-16.00	ลดลง
	รวมภาคใต้		8,194	1,711	6,483	5,254	64%	5,793	71%	4,082	50%	5,728	70%	4,017	49%	65.00	เพิ่มขึ้น
	รวมทั้งประเทศ 100%(38)		70,921	23,532	47,388	42,559	60%	51,982	73%	28,450	40%	51,158	72%	27,626	39%	824.58	เพิ่มขึ้น

ที่มาข้อมูล : ตารางสรุปสภาพน้ำในอ่างเก็บน้ำขนาดใหญ่ทั่วประเทศ และตารางสรุปสภาพน้ำในอ่างเก็บน้ำภาคตะวันออก กรมชลประทาน

หมายเหตุ :

- อ่างเก็บน้ำขนาดใหญ่ หมายถึง อ่างเก็บน้ำที่มีความจุตั้งแต่ 100 ล้าน ลบ.ม. ขึ้นไป
- เป็นอ่างเก็บน้ำอยู่ในความรับผิดชอบของการไฟฟ้าฝ่ายผลิตแห่งประเทศไทย (10) นอกนั้นอยู่ในความรับผิดชอบของกรมชลประทาน (28)
- เป็นอ่างเก็บน้ำขนาดกลางที่มีความสำคัญต่อการอุตสาหกรรมและการประปา ของลุ่มน้ำชายฝั่งทะเลตะวันออก
- ที่มา : กรมชลประทาน และการไฟฟ้าฝ่ายผลิตแห่งประเทศไทย
- จังหวัดที่มีอ่างเก็บน้ำขนาดใหญ่มียังจำนวน 26 จังหวัด ไม่มี 50 จังหวัด

รท. หมายถึง ระดับเก็บกักของอ่าง



ศูนย์เผยแพร่



ศูนย์ป้องกันกักตุนน้ำ กรมทรัพยากรน้ำ

ลำดับของเขื่อนตามความจุ

- ศรีนครินทร์ 2.ภูมิพล 3.สิริกิติ์ 4.วชิราลงกรณ 5.รัชชประภา
- ลุมพินี 7.สิรินธร 8.บางช้าง 9.ลำปาว 10.ป่าสัก

ลำดับของเขื่อนตามปริมาณน้ำใช้การได้

- ภูมิพล 2.ศรีนครินทร์ 3.สิริกิติ์ 4.วชิราลงกรณ 5.รัชชประภา
- ลำปาว 7.ลุมพินี 8.บางช้าง 9.สิรินธร 10.ป่าสัก

มรสุมเข้าสู่ห้วงมกตอากาศต่ำ ทำภาค-กทม.มีฝนตกชุก

กรมอุตุนิยมวิทยา พยากรณ์อากาศ ๒๔ ชั่วโมงข้างหน้า ประเทศไทยมีฝนตกต่อเนื่อง และมีฝนตกหนักบางพื้นที่ในบริเวณภาคเหนือ ภาคตะวันออกเฉียงเหนือ ภาคกลาง ภาคตะวันออก และภาคใต้ ขอให้ประชาชนระวังอันตรายจากฝนตกหนักและฝนตกสะสมซึ่งอาจทำให้เกิดน้ำท่วมฉับพลันและน้ำป่าไหลหลากไว้ด้วย สำหรับทะเลอันดามันมีคลื่นสูง ๒-๓ เมตร ขอให้ชาวเรือเดินเรือด้วยความระมัดระวัง และเรือเล็กควรงดออกจากฝั่งต่อไปอีก ๑ วัน อนึ่ง ในช่วงวันที่ ๒๘-๓๐ กันยายน ๒๕๖๐ ร่องมรสุมจะพาดผ่านภาคกลาง ภาคตะวันออก และภาคตะวันออกเฉียงเหนือตอนล่าง เข้าสู่ห้วงมกตอากาศต่ำบริเวณทะเลจีนใต้ตอนกลาง ประกอบกับมรสุมตะวันตกเฉียงใต้พัดปกคลุมทะเลอันดามันและประเทศไทย ทำให้ประเทศไทยมีฝนเพิ่มขึ้นและมีฝนตกหนักบางแห่งได้

พยากรณ์อากาศสำหรับประเทศไทย ตั้งแต่ ๖.๐๐ น.วันนี้ถึง ๖.๐๐ น.วันพรุ่งนี้

ภาคเหนือ มีฝนฟ้าคะนอง ร้อยละ ๖๐ ของพื้นที่ และมีฝนตกหนักบางแห่ง บริเวณจังหวัดแม่ฮ่องสอน เชียงใหม่ ลำพูน ลำปาง กำแพงเพชร และตาก อุณหภูมิต่ำสุด ๒๔-๒๕ องศาเซลเซียส อุณหภูมิสูงสุด ๓๑-๓๕ องศาเซลเซียส ลมตะวันตกเฉียงใต้ ความเร็ว ๑๕-๓๐ กม./ชม.

ภาคตะวันออกเฉียงเหนือ มีฝนฟ้าคะนอง ร้อยละ ๔๐ ของพื้นที่ บริเวณจังหวัดขอนแก่น ชัยภูมิ นครราชสีมา บุรีรัมย์ สุรินทร์ ร้อยเอ็ด และมหาสารคาม อุณหภูมิต่ำสุด ๒๔-๒๕ องศาเซลเซียส อุณหภูมิสูงสุด ๓๑-๓๓ องศาเซลเซียส ลมตะวันตกเฉียงใต้ ความเร็ว ๑๕-๓๐ กม./ชม.

ภาคกลาง มีฝนฟ้าคะนอง ร้อยละ ๖๐ ของพื้นที่ และมีฝนตกหนักบางแห่ง บริเวณจังหวัดราชบุรี กาญจนบุรี สุพรรณบุรี อุทัยธานี ชัยนาท และนครสวรรค์ อุณหภูมิต่ำสุด ๒๓-๒๖ องศาเซลเซียส อุณหภูมิสูงสุด ๓๓-๓๔ องศาเซลเซียส ลมตะวันตกเฉียงใต้ ความเร็ว ๑๕-๓๐ กม./ชม.

ภาคตะวันออก มีฝนฟ้าคะนอง ร้อยละ ๖๐ ของพื้นที่ และมีฝนตกหนักบางแห่ง บริเวณจังหวัดจันทบุรี และตราด อุณหภูมิต่ำสุด ๒๔-๒๘ องศาเซลเซียส อุณหภูมิสูงสุด ๒๙-๓๔ องศาเซลเซียส ลมตะวันตกเฉียงใต้ ความเร็ว ๒๐-๓๕ กม./ชม. ทะเลมีคลื่นสูงประมาณ ๒ เมตร บริเวณที่มีฝนฟ้าคะนองคลื่นสูงมากกว่า ๒ เมตร

ภาคใต้ (ฝั่งตะวันออก) มีเมฆมาก กับมีฝนฟ้าคะนอง ร้อยละ ๖๐ ของพื้นที่ ส่วนมากบริเวณจังหวัดเพชรบุรี ประจวบคีรีขันธ์ ชุมพร สุราษฎร์ธานี และนครศรีธรรมราช อุณหภูมิต่ำสุด ๒๒-๒๕ องศาเซลเซียส อุณหภูมิสูงสุด ๓๐-๓๔ องศาเซลเซียส ลมตะวันตกเฉียงใต้ ความเร็ว ๑๕-๓๕ กม./ชม. ทะเลมีคลื่นสูง ๑-๒ เมตร ห่างฝั่งคลื่นสูงประมาณ ๒ เมตร

ภาคใต้ (ฝั่งตะวันตก) มีเมฆมาก กับมีฝนฟ้าคะนอง ร้อยละ ๗๐ ของพื้นที่ โดยมีฝนตกหนักบางแห่ง บริเวณจังหวัดระนอง พังงา และภูเก็ต อุณหภูมิต่ำสุด ๒๐-๒๕ องศาเซลเซียส อุณหภูมิสูงสุด ๒๘-๓๓ องศาเซลเซียส ตั้งแต่ภูเก็ตเกิดขึ้นมา ลมตะวันตกเฉียงใต้ ความเร็ว ๒๐-๔๐ กม./ชม. ทะเลมีคลื่นสูง ๒-๓ เมตร บริเวณที่มีฝนฟ้าคะนองคลื่นสูงมากกว่า ๓ เมตร ตั้งแต่จังหวัดกระบี่ลงไป ลมตะวันตกเฉียงใต้ ความเร็ว ๒๐-๓๕ กม./ชม. ทะเลมีคลื่นสูงประมาณ ๒ เมตร บริเวณที่มีฝนฟ้าคะนองคลื่นสูงมากกว่า ๒ เมตร

กรุงเทพมหานครและปริมณฑล มีเมฆเป็นส่วนมาก กับฝนฟ้าคะนอง ร้อยละ ๖๐ ของพื้นที่ อุณหภูมิต่ำสุด ๒๕-๒๗ องศาเซลเซียส อุณหภูมิสูงสุด ๓๒-๓๕ องศาเซลเซียส ลมตะวันตกเฉียงใต้ ความเร็ว ๑๕-๓๐ กม./ชม.

ชาวบ้านผวน้ำป่าถล่ม!! หลากจากยอดเขาซัดต้นไม้ ดินโคลน ไหลท่วมบ้านทับถนนเป็นวงกว้าง

ผู้สื่อข่าวรายงานว่าเกิดเหตุฝนตกหนักอย่างต่อเนื่องหลายชั่วโมงในพื้นที่จ.เชียงใหม่ และยังเกิดน้ำป่าหลากเข้าท่วมบ้านเรือนราษฎรที่หมู่ ๖ บ้านถ้ำจอบ ต.หนองบัว อ.ไชยปราการ จ.เชียงใหม่ ส่งผลให้ต้นไม้หักโค่นทับเส้นทางสัญจรและดินโคลนไหลเข้าท่วมหมู่บ้านเป็นบริเวณกว้าง หลังเกิดเหตุ นายไพรินทร์ ลิ่มเจริญ หัวหน้าสำนักงานป้องกันและบรรเทาสาธารณภัย (ปภ.) จังหวัดเชียงใหม่ นำกำลังเจ้าหน้าที่ประสานเจ้าหน้าที่ทหารเข้าช่วยเหลือชาวบ้านทันที

นายไพรินทร์เปิดเผยว่า มีบ้านเรือนราษฎรได้รับผลกระทบ ๒๐ หลังคาเรือน ขณะนี้นายปวิณ ชำนิประศาสน์ ผวจ.เชียงใหม่ สั่งการให้เจ้าหน้าที่ปภ. และหน่วยทหารในพื้นที่ประสานองค์กรปกครองส่วนท้องถิ่น นำกำลังและเครื่องจักรเข้าช่วยเหลือตัดต้นไม้ที่กีดขวางการจราจรให้สามารถใช้งานได้ตามปกติ พร้อมเร่งนำถุงยังชีพ นำรถบรรทุกน้ำเข้าทำความสะอาดและซ่อมแซมบ้านเรือนที่ได้รับความเสียหายเป็นการด่วนแล้ว

“โดยจะได้ทำการสำรวจความเสียหายอื่นๆ เพื่อให้ความช่วยเหลือเพิ่มเติมต่อไปตัดต้นไม้ที่กีดขวางการจราจรออก และสามารถสัญจรได้แล้ว พร้อมทั้งนายอำเภอไชยปราการ หน่วยงานทหารในพื้นที่ หน่วยงานที่เกี่ยวข้อง สำนักงานป้องกันฯ สาขาฝาง ได้นำรถบรรทุกน้ำเพื่อทำความสะอาดและซ่อมแซมบ้านเรือนที่ได้รับผลกระทบ และนำถุงยังชีพจำนวน ๒๐ ถุง เข้าแจกจ่ายผู้ได้รับผลกระทบ รวมทั้งสำรวจความเสียหาย เพื่อดำเนินการให้ความช่วยเหลือตามระเบียบต่อไป

นายไพรินทร์ กล่าวต่อว่า นอกจากนั้นยังได้รับแจ้งจากผู้ใหญ่บ้าน บ้านอรุโณทัย หมู่ ๑๐ ต.เมืองนะ อ.เชียงดาว จ.เชียงใหม่ ว่าได้เกิดเหตุฝนตกหนักทำให้กำแพงบ้านล้มทับบ้านเรือนราษฎรได้รับผลกระทบจำนวน ๓ หลัง เบื้องต้นไม่มีผู้บาดเจ็บและเสียชีวิต ซึ่งผู้ว่าฯ เชียงใหม่ได้สั่งการให้หน่วยงานที่เกี่ยวข้องเข้าดำเนินการเข้าช่วยเหลือและสำรวจเพื่อให้ความช่วยเหลือตามระเบียบแล้ว (ข่าวสด)

พิจิตรยอมสละถนนเปิดทางน้ำท่วมบ้าน

ชาวบ้านพิจิตรยอมสละถนนเพื่อเปิดทางน้ำเหตุแม่น้ำยม-แม่น้ำน่านปริมาณมากล้นตลิ่ง แก้ปัญหาน้ำท่วมในช่วงนี้รวมถึงน้ำที่ไหลเข้าก็จะได้กักเก็บเป็นแก้มลิงเพื่อเก็บน้ำไว้ใช้ในฤดูแล้ง

สถานการณ์น้ำท่วมในพื้นที่ลุ่มของจังหวัดพิจิตร ซึ่งมีแม่น้ำถึง ๓ สาย แต่ขณะนี้แม่น้ำยมและแม่น้ำน่านมีปริมาณน้ำมาก แม่น้ำยมล้นตลิ่งเข้าท่วมบ้านเรือนราษฎรที่อยู่ในที่ลุ่มริมแม่น้ำของ อ.สามง่าม อ.โพธิ์ประทับช้าง ได้รับความเดือดร้อนหลายร้อยหลังคาเรือน นาข้าวส่วนใหญ่เก็บเกี่ยวแล้วจึงกลายเป็นทุ่งรับน้ำ ส่วนแม่น้ำพิจิตรเกาะระยะทาง ๑๒๗ กิโลเมตร อติตฤกโลกลุ่มปล่อยทิ้งดินเงินมีวัชพืช

ขณะนี้ นายวีระศักดิ์ วิจิตรแสงศรี ผู้ว่าราชการจังหวัดพิจิตร และ พล.ท.วิจักช ศิริบรรสพ แม่ทัพภาคที่ ๓ ที่ต้องการจะฟื้นฟูคืนชีพให้กับแม่น้ำพิจิตรเก่า จึงมีการพัฒนาขุดลอกและกำจัดผักตบชวาและวัชพืช ทำให้เปิดเป็นทางน้ำไหลและแก้มลิงได้แล้ว แต่ในเขตตำบลเมืองเก่ามีการสร้างถนนขวางทางน้ำ ล่าสุดชาวบ้านลงมติในเวทีประชาคมยอมสละถนนเพื่อให้ขุดเปิดทางน้ำ

โดย นายไพศาล บรรเจิดศิลป์ อายุ ๔๔ ปี กำนันตำบลเมืองเก่า อ.เมืองพิจิตร ได้นำรถแบคโฮไปขุดถนน ทำให้แม่น้ำพิจิตรเก่าได้ใช้ประโยชน์แก้ปัญหาน้ำท่วมในช่วงนี้ รวมถึงน้ำที่ไหลเข้าก็จะได้กักเก็บเป็นแก้มลิงเพื่อเก็บน้ำไว้ใช้ในฤดูแล้งนี้ได้อีกด้วย (ไอ เอ็น เอ็น)

จันทบุรีเปิดประตูระบายน้ำเร่งพร่องน้ำรับฝนใหม่

ชลประทานจังหวัดจันทบุรี เปิดประตูระบายน้ำ เร่งพร่องน้ำให้ไหลลงสู่ทะเลให้มากที่สุด เพื่อรองรับปริมาณฝนที่จะตกลงมาใหม่

ความคืบหน้าเกี่ยวสถานการณ์น้ำท่วมในพื้นที่จังหวัดจันทบุรี และลงพื้นที่ไปสำรวจคลองวังโตนด อำเภอท่าใหม่ และคลองภักดีรำไพ อำเภอเมือง จังหวัดจันทบุรี พบว่าทั้ง ๒ คลอง มีปริมาณน้ำเพิ่มสูงขึ้นอย่างต่อเนื่อง ทำให้ทางชลประทานจังหวัดจันทบุรี ต้องมีการเปิดประตูระบายน้ำทั้ง ๕ บาน ของคลองวังโตนด และประตูระบายน้ำคลองภักดีรำไพ เพื่อเร่งพร่องน้ำให้ไหลลงสู่ทะเลให้มากที่สุด เนื่องจากในช่วงนี้ในพื้นที่จังหวัดจันทบุรี มีฝนตกลงมาอย่างต่อเนื่อง และเพื่อเป็นการรองรับปริมาณฝนที่จะตกลงมาใหม่ เพื่อป้องกันน้ำท่วมในพื้นที่จังหวัดจันทบุรี ซ้ำอีก ในเรื่องนี้ นายพิเชษฐ์ ปันแก้ว หัวหน้าฝ่ายจัดสรรน้ำโครงการชลประทานจังหวัดจันทบุรี กล่าวว่า จากปริมาณฝนที่ตกลงมาในช่วง ๑-๒ วันที่ผ่านมาทำให้มีปริมาณน้ำในแม่น้ำจันทบุรี และปริมาณน้ำคลองวังโตนดมีปริมาณน้ำมาก แต่ยังอยู่ในสถานการณ์ที่รับมือได้ ซึ่งในลุ่มน้ำวังโตนดมีปริมาณฝนตกมากซึ่งถือว่าเป็นฝนที่ตกหนัก แต่ตกหนักในพื้นที่ตอนล่างของทางทะเล ในเบื้องต้นทางชลประทานจังหวัดจันทบุรี ได้เปิดประตูระบายน้ำคลองวังโตนดทั้ง ๕ บาน เพื่อเร่งพร่องน้ำให้ไหลลงสู่ทะเลให้มากที่สุด โดยได้มีการพร่องน้ำออกในแต่ละวันถึง ๒๐๐ ลูกบาศก์เมตร เพื่อเป็นการรองรับกับปริมาณฝนที่จะตกหนักในรอบใหม่นี้ และเพื่อเป็นการป้องกันน้ำท่วมในพื้นที่จังหวัดจันทบุรี อีกด้วย

ขณะที่ นายวิสุทธิ ประกอบความดี ป้องกันและบรรเทาสาธารณภัยจังหวัดจันทบุรี กล่าวว่า สถานการณ์น้ำท่วมในพื้นที่จังหวัดจันทบุรี ล่าสุดทุกจุดได้กลับเข้าสู่ภาวะปกติแล้ว ไม่ว่าจะเป็นพื้นที่อำเภอเมือง และอำเภอมะขาม (ไอ เอ็น เอ็น)

ฝนถล่มระนองหวงหินถล่มทำผู้ใช้เส้นทางได้รับอันตราย

เกิดฝนตกต่อเนื่องทั่วทุกพื้นที่ ในจ.ระนอง เจ้าหน้าที่หวงปัญหาหินถล่มปิดทับเส้นทาง อาจส่งผลให้เกิดอันตรายกับผู้ขับขี่ยานพาหนะทุกชนิดได้

ที่ จ.ระนอง ยังคงมีฝนตกลงมาอย่างต่อเนื่องทั่วทุกพื้นที่ เบื้องต้น พบดินสไลด์ทับถนน ๔ ช่องทางการจราจร บนถนนเพชรเกษม ซึ่งเป็นเส้นทางหลักช่วงขาออกจากจังหวัดระนองมุ่งหน้าสู่จังหวัดชุมพร และไปยังจังหวัดอื่น ๆ ในพื้นที่ หมู่ ๘ บ้านบกราย ต.น้ำจืดน้อย อ.กระบุรี ต่อมาเจ้าหน้าที่ได้นำเครื่องจักรกลหนักมาทำการตัดดินที่ไหลทับพื้นผิวจราจรออก จนสามารถเปิดการจราจรได้ ซึ่งในวันนี้เจ้าหน้าที่แขวงการทางจังหวัดระนอง ยังคงทำการเฝ้าระวังอย่างต่อเนื่อง พร้อมนำถังน้ำมันขนาด ๒๐๐ ลิตร มาวางเป็นแนวบอกพื้นที่เสริมจากการวางกรวยและวางป้าย เพื่อเตือนให้ผู้ใช้รถเพิ่มความระมัดระวัง เนื่องจากทุกครั้งที่ฝนตกลงมาอย่างหนักในพื้นที่จุดเกิดเหตุ ดินบนภูเขาพร้อมหินก็มักจะไหลลงมาเป็นระยะ โดยเฉพาะเศษหินที่ร่วงลงมา อาจส่งผลให้เกิดอันตรายกับผู้ขับขี่ยานพาหนะทุกชนิดได้ โดยเรื่องที่ต้องเฝ้าระวังเป็นพิเศษคือ เรื่องก้อนหินขนาดใหญ่ น้ำหนักหลายตัน ที่มีอยู่ทั่วตลอดแนวเขาที่มีดินแดงภูเขาหรือดินลูกรัง ซึ่งหินเหล่านี้อาจจะร่วงหล่นลงมาได้หากว่ายังคงมีฝนตกหนักลงมาต่อเนื่อง (ไอ เอ็น เอ็น)

พังงา เร่งขุดลอกคลองระบายน้ำลงสู่ทะเล ป้องกันน้ำท่วมซ้ำซาก

'พังงา' เร่งขุดลอกคลองระบายน้ำลงสู่ทะเล ป้องกันน้ำท่วมซ้ำซากบ้านเรือนประชาชน และถนนเพชรเกษมช่วงฝนตกหนักทางจังหวัดเตรียมความพร้อมในการป้องกันและแก้ปัญหา อุทกภัย วาตภัย และดินถล่มในพื้นที่เสี่ยงไหลเขา บริเวณที่ราบต่ำริมน้ำไหลผ่าน

ผู้สื่อข่าวรายงานว่า ทางเจ้าหน้าที่ได้นำรถแบ็กโฮจำนวนหลายคัน เข้าขุดลอกคลองบางม่วง ต.บางม่วง อ.ตะกั่วป่า จ.พังงา เพื่อแก้ปัญหาน้ำเอ่อล้นตลิ่งเข้าท่วมบ้านเรือนประชาชนและถนนเพชรเกษมสายตะกั่วป่า-ภูเก็ต และแหล่งท่องเที่ยวเขาหลัก ซึ่งเป็นปัญหาซ้ำซากหลังจากลำคลองตื้นเขินจากปัญหาตะกอนทรายที่ไหลมาทับถมจำนวนมาก เพื่อเพิ่มประสิทธิภาพการระบายน้ำให้แก่ลำคลองเมื่อเกิดฝนตกหนักในระยะนี้ไม่ให้เกิดปัญหาน้ำท่วมขังในชุมชนทำให้น้ำระบายลงสู่ทะเลได้ช้า โดยระยะทางที่ขุดลอกยาวประมาณ ๒,๔๐๐ เมตร เป็นปริมาตรทราย ๑๐๙,๕๖๐ ลูกบาศก์เมตร

โดยขณะนี้ทางจังหวัดพังงาได้เตรียมความพร้อมในการป้องกันและแก้ปัญหาอุทกภัย วาตภัย และดินถล่มในพื้นที่เสี่ยงไหลเขา บริเวณที่ราบต่ำริมน้ำไหลผ่าน เนื่องจากในพื้นที่มีฝนตกหนักต่อเนื่อง จนทำให้น้ำในคลองสายหลักมีสีขุ่น เพิ่มสูงขึ้น ประกอบกับ ปริมาณน้ำฝนสะสมเกิน ๑๐๐ มิลลิเมตร พร้อมทั้งแจ้งเตือนประชาชนให้ติดตามข่าวสารจากทางราชการอย่างใกล้ชิด อีกทั้งยังกำชับทุกหน่วยงานในแต่ละพื้นที่ให้จัดเตรียมวัสดุอุปกรณ์รวมถึงเจ้าหน้าที่พร้อมปฏิบัติการให้ความช่วยเหลือประชาชนได้ทันทีเมื่อเกิดเหตุ (ไทยรัฐ).