



รายงานสถานการณ์น้ำ ศูนย์ป้องกันวิกฤติน้ำ กรมทรัพยากรน้ำ วันพฤหัสบดีที่ ๔ พฤษภาคม ๒๕๖๐

สภาวะอากาศ

ประเทศไทยมีอากาศร้อนกับมีอากาศร้อนจัดบางพื้นที่ โดยมีฝนฟ้าคะนองได้บางแห่ง ส่วนมากบริเวณภาคตะวันออกเฉียงเหนือตอนล่าง ภาคตะวันออก ภาคกลางตอนล่าง และภาคใต้ ในช่วงวันที่ ๔-๗ พ.ค.๖๐ ประเทศไทยตอนบนจะเกิดพายุฤดูร้อนขึ้น โดยมีพายุฝนฟ้าคะนอง ฟ้าผ่า ลมกระโชกแรง และลูกเห็บตกในภาคเหนือและภาคตะวันออกเฉียงเหนือ ขอให้ประชาชนบริเวณดังกล่าวควรหลีกเลี่ยงที่โล่งแจ้ง การอยู่ใต้ต้นไม้ใหญ่ ป้ายโฆษณาที่ไม่แข็งแรง ซึ่งจะเกิดขณะที่มีพายุฤดูร้อนไว้ด้วย



สถานการณ์น้ำ

กรมอุตุนิยมวิทยา เตือน'พายุฤดูร้อน'เข้า ๔-๗ พ.ค.'ภาคเหนือ-ภาคอีสาน' ระวังลูกเห็บตก

สถานการณ์น้ำต่างประเทศ

การช่วยเหลือ

กรมชลประทาน อธิบดีกรมชล ปล่อยน้ำเข้าทุ่งแก้มลิงเมืองกรุงเก่า ช่วยชาวนา

สถานการณ์น้ำ

ระดับน้ำในแม่น้ำโขง : สรุปสถานการณ์น้ำประจำวัน : ศูนย์ประมวลวิเคราะห์สถานการณ์น้ำ กรมชลประทานระดับน้ำแม่น้ำโขง ณ วันที่ ๑ พฤษภาคม ๒๕๖๐ ที่สถานีเชียงแสน เชียงคาน หนองคาย นครพนม มุกดาหาร และโขงเจียม วัดได้ ๒.๖๑ ๖.๖๕ ๓.๗๑ ๒.๖๒ ๒.๖๙ และ ๒.๖๕ เมตร ตามลำดับ เปรียบเทียบกับตลิ่ง มีค่าเท่ากับ -๑๐.๑๙ -๙.๓๕ -๘.๔๙ -๙.๘๘ -๙.๓๑ และ -๑๑.๘๕ เมตร ตามลำดับ **แนวโน้มระดับน้ำท่า** สถานีเชียงแสน สถานีเชียงคาน สถานีหนองคาย สถานีมุกดาหาร สถานีนครพนม

สถานีอุบลราชธานี มีแนวโน้มระดับน้ำลดลง

ระดับน้ำและคุณภาพน้ำของกลุ่มน้ำสงขลา กลุ่มน้ำทะเลสาบสงขลา ปัจจุบันสถานการณ์น้ำในลำน้ำโดยทั่วไปยังคงอยู่ในภาวะปกติ (ระดับน้ำต่ำกว่าระดับตลิ่งต่ำสุด) ระดับน้ำในลำน้ำส่วนใหญ่มีแนวโน้มลดลง (๒๙ เมย.- ๓ พ.ค.๒๕๖๐ ที่มา กรมชลประทาน) สถานีคลองลำ อ.ศรีนครินทร์ จ.พัทลุง สถานีคลองนุ้ย อ.เมือง จ.พัทลุง สถานีคลองหระ อ.หาดใหญ่ จ.สงขลา สถานีคลองอู่ตะเภา อ.หาดใหญ่ จ.สงขลา สถานีคลองอู่ตะเภา อ.คลองหอยโข่ง จ.สงขลา สถานีคลองอู่ตะเภา อ.สะเดา จ.สงขลา วัดปริมาณน้ำได้ ๖.๖๐ * ๑.๑๕ ๔๒.๖๐ ๔๑.๖๐ และ ๒๗.๓๐ ลบม./วินาที

สถานีตรวจวัดระดับน้ำ (CCTV) ณ วันที่ ๓ พฤษภาคม ๒๕๖๐ การตรวจวัดระดับน้ำจากกล้อง (CCTV) ระดับน้ำส่วนใหญ่อยู่ในเกณฑ์ปกติ .

จังหวัด	สถานที่ตั้งกล้อง	แม่น้ำ/ลำน้ำ	วิกฤติ	วิกฤติ	ระดับน้ำ (ม.รทก.)			สถานการณ์	หมายเหตุ
			น้ำแล้ง	น้ำท่วม	พ.ศ.2560				
			ระดับน้อยกว่า	ระดับมากกว่า	30 เม.ย	2 พ.ค	3 พ.ค		
จ.สุโขทัย	สะพานศรีสังขมาลัย อ.ศรีสังขมาลัย	ยม	60.14	71.78	60.50	60.50	60.50	น้ำปกติ	↔
จ.สุโขทัย	สะพานพระแม่ย่า อ.เมือง	ยม	42.48	48.59	N/A	N/A	N/A	น้ำปกติ	↔
จ.อุดรธานี	สะพานท่าเสา อ.เมือง	น่าน	49.22	56.91	55.25	54.70	54.80	น้ำปกติ	↑
จ.พิจิตร	สะพานเฉลิมพระเกียรติ ร.9 72 พรรษา อ.บางมูลนาก	น่าน	18.19	27.23	22.80	23.00	23.10	เพิ่มขึ้น	↑
จ.พิษณุโลก	สะพานสุพรรณกัลยา อ.เมือง	น่าน	33.98	44.52	37.10	37.10	37.10	น้ำปกติ	↔
จ.นครพนม	เทศบาล ต.นาแก อ.นาแก	ห้วยน้ำแก้ว/โคงฮีสาน	139.05	142.42	141.83	141.78	141.73	น้ำปกติ	↓
จ.ขอนแก่น	บ้านเหล่านากุม อ.เมือง	ชี	142.78	149.71	145.40	145.40	145.38	น้ำปกติ	↓
จ.บุรีรัมย์	สตึก อ.สตึก	มูล	123.13	128.76	N/A	N/A	N/A	น้ำปกติ	↔
จ.พระนครศรีอยุธยา	อ.เสนา	น้อย/เจ้าพระยา	2.00	5.00	0.95	1.10	1.05	น้ำปกติ	↓
จ.พระนครศรีอยุธยา	บ้านบัว อ.พระนครศรีอยุธยา	เจ้าพระยา	-	-	0.30	0.40	0.30	น้ำปกติ	↓
จ.อุทัยธานี	อุทัยธานีใหม่ อ.เมือง	เจ้าพระยา	-	-	15.30	15.60	15.60	น้ำปกติ	↔
จ.สุพรรณบุรี	สะพานวัดพระรูป อ.เมือง	ท่าจีน	-1.26	2.75	0.30	0.30	0.40	น้ำปกติ	↑
จ.เพชรบุรี	เทศบาลเมืองเพชรบุรี อ.เมือง	เพชรบุรี	-	3.18	N/A/2	N/A/2	N/A/2	น้ำปกติ	↔
จ.ประจวบคีรีขันธ์	ร.ร.อนุบาลบางสะพาน อ.บางสะพาน	คลองบางสะพาน/ชายฝั่งทะเลตะวันตก	-	3.30	0.30	0.30	0.40	น้ำปกติ	↑
จ.สงขลา	สถานีคลองอู่ตะเภาตอนล่าง อ.หาดใหญ่	ทะเลสาบสงขลา	-	-	1.65	1.20	1.35	น้ำปกติ	↑
จ.พัทลุง	สถานีคลองตะโหมด อ.ตะโหมด	ทะเลสาบสงขลา	-	-	22.25	22.20	22.10	น้ำปกติ	↓
จ.พัทลุง	สถานีลำปำ อ.เมือง	ทะเลสาบสงขลา	-	-	-1.60	-1.55	-1.55	น้ำปกติ	↔

*N/A คือ อ่านค่าระดับจากไม้วัดระดับ (staff) ไม่ได้ / ไม้วัดระดับ (staff) ชำรุด

**ม.รทก. คือ เมตรเทียบกับระดับน้ำทะเลปานกลาง

*** ระดับน้ำทะเลปานกลาง (Mean Sea Level) หรือ ร.ท.ก. เป็นค่าการวัด ระดับน้ำทะเลขึ้นสูงสุด (High Tide : HT) และลงต่ำสุด (Low Tide : LT) ของแต่ละวัน ในช่วงระยะเวลาที่กำหนด แล้วนำค่ามาเฉลี่ยเป็นระดับน้ำทะเลปานกลาง สำหรับระยะเวลาที่ทำการรังวัดโดยทั่วไปจะต้องวัดเป็นเวลา ๑๘.๖ ปี ตามวัฏจักรของน้ำ ระดับน้ำทะเลปานกลางของแต่ละบริเวณทั่วโลกอาจจะมีค่าสูงไม่เท่ากัน

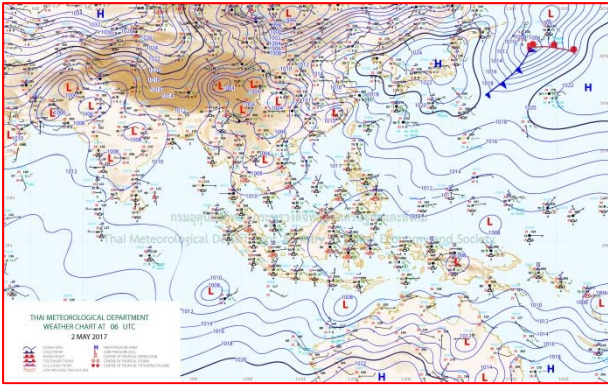
ในประเทศไทยใช้เวลาในการวัด ๕ ปี โดยเลือกที่ตำบลเกาะหลัก จังหวัดประจวบคีรีขันธ์ เป็นที่วัด แล้วนำมาหาค่าเฉลี่ย เพื่อใช้เป็นค่าระดับน้ำทะเลปานกลาง ให้มีค่า ๐.๐๐๐ เมตร ทำการถ่ายโยงมายังหมุด BM-A (ซึ่งถือว่าเป็นหมุดหลักฐานหมุดแรกประเทศไทย) ซึ่งมีค่าระดับน้ำทะเลปานกลาง ๑.๔๔๗๗ เมตร

ปริมาณน้ำฝนสูงสุด (มม.)

จังหวัด	๒๘ เม.ย.๖๐	๒๙ เม.ย.๖๐	๓๐ เม.ย.๖๐	๑ พ.ค.๖๐	๒ พ.ค.๖๐
จ.แม่ฮ่องสอน.	๑๘.๒	-	-	๒๔.๔	-
จ.เชียงใหม่	๒๘.๓	๘.๒	-	-	-
จ.เชียงราย	๔๒.๕	๕๖.๒	-	๓๑.๕	๓๘.๓
จ.พะเยา	๓๒.๕	๐.๓	-	-	๑.๒
จ.น่าน	๓๔.๗	-	-	๗.๔	-
จ.ลำพูน	๑๐.๒	-	-	-	-
จ.ลำปาง	๔๙.๐	-	-	-	-
จ.แพร่	๖๘.๐	-	-	-	-
จ.อุตรดิตถ์	๓๗.๒	-	-	-	-
จ.สุโขทัย	๙.๑	-	-	-	-
จ.ตาก	๒๐.๑	๒๙.๓	๐.๙	-	-
จ.พิษณุโลก	๗๐.๐	๖๕.๐	-	-	-
จ.เพชรบูรณ์	๑๘.๖	๑๗.๕	-	๑๕.๐	-
จ.กำแพงเพชร	๘๐.๕	-	๐.๑	-	-
จ.พิจิตร	๔๕.๘	-	-	-	-
จ.หนองคาย	๑๐.๕	-	-	๑๔.๕	-
จ.เลย	๑๕.๐	๓๕.๓	๙.๐	-	๒.๖
จ.อุดรธานี	๗.๐	-	-	-	-
จ.หนองบัวลำภู	๒.๗	๐.๘	-	-	-
จ.นครพนม	-	-	-	-	-
จ.สกลนคร	๒.๕	-	-	๐.๗	-
จ.มุกดาหาร	-	๔.๐	-	-	๔.๕
จ.ขอนแก่น	๓๘.๒	๖.๕	-	๑๕.๓	-
จ.มหาสารคาม	-	-	-	๙.๐	-
จ.กาฬสินธุ์	-	-	-	-	-
จ.ร้อยเอ็ด	๑๐.๐	-	-	๔๑.๑	-
จ.ชัยภูมิ	๔๗.๐	๒๒.๐	๕.๐	๓.๓	๒.๐
จ.อุบลราชธานี	๖๓.๐	๔๕.๐	๐.๗	-	-
จ.อำนาจเจริญ	๒๓.๕	๑๓.๐	-	-	-
จ.ยโสธร	-	-	-	-	-
จ.สุรินทร์	๖.๐	๓.๒	-	-	-
จ.นครราชสีมา	๔๑.๘	๓.๖	๗.๔	๑๓.๓	-
จ.บุรีรัมย์	๒๙.๓	๑.๐	-	๒.๐	-
จ.ศรีสะเกษ	๔๐.๔	๒๕.๖	-	-	-

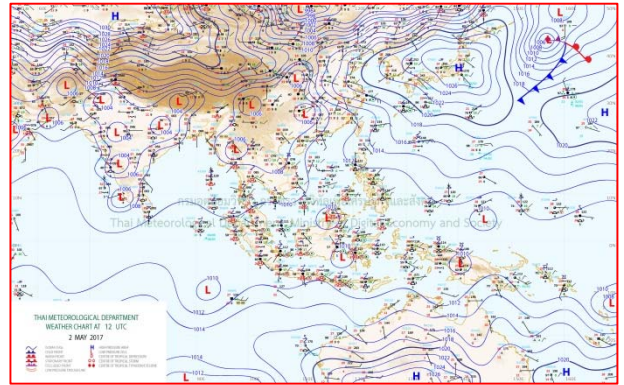


แผนที่อากาศ



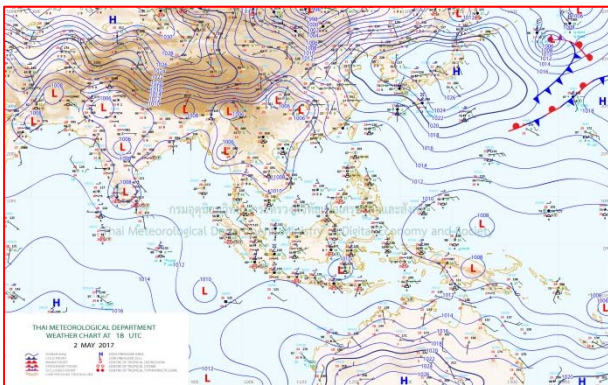
๒ พ.ค.๖๐ เวลา ๐๓:๐๐ น.

๑



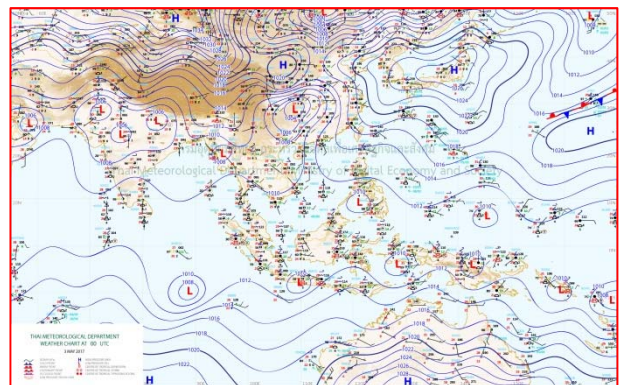
๒ พ.ค.๖๐ เวลา ๐๙:๐๐ น.

๒



๓ พ.ค.๖๐ เวลา ๑๕:๐๐ น.

๓



๓ พ.ค.๖๐ เวลา ๐๗:๐๐ น.

๔

รายงานปริมาณน้ำฝนจากกรมอุตุนิยมวิทยา

วันที่ 3 พฤษภาคม 2560

รายงานฝน เวลา 07.00 น.ของวันที่ 2 พฤษภาคม 2560

สถานีอุตุนิยมวิทยา					ปริมาณน้ำฝน24 ชม.(mm)	ปริมาณน้ำฝนสะสม(mm.)								
ภาคเหนือ					สูงสุด ของประเทศ	53.4	2,389.1	ภาคใต้ฝั่งตะวันออก						
สถานีอุตุนิยมวิทยา	ปริมาณน้ำฝน24 ชม.(mm)	ปริมาณน้ำฝนสะสม(mm.)	ปริมาณฝน พ.ล. (mm.)	สถานะฝนสะสม ปัจจุบันเทียบกับ ค่าเฉลี่ย 30 ปี	สูงสุด ของภาคเหนือ	2.7	323.4	สถานีอุตุนิยมวิทยา	ปริมาณน้ำฝน24 ชม.(mm)	ปริมาณน้ำฝนสะสม(mm.)	ปริมาณฝน พ.ล. (mm.)	สถานะฝนสะสม ปัจจุบันเทียบกับ ค่าเฉลี่ย 30 ปี		
					สูงสุด ของภาคกลาง	53.4	263.5						สูงสุด ของภาคตะวันออกเฉียงเหนือ	1.7
แม่ฮ่องสอน	-	78.9	174.5	ต่ำกว่า	สูงสุด ของภาคตะวันออก	-	475.4	เพชรบุรี	ไม่มีฝน	313.4	99.5	สูงกว่า		
ดอยอ่างขาง	ไม่มีฝน	140.8	***	***	สูงสุด ของภาคใต้ฝั่งตะวันออก	1.3	2,389.1	หนองพลับ สกษ.	ไม่มีฝน	311.8	153.2	สูงกว่า		
เชียงใหม่	ไม่มีฝน	247.6	213.4	สูงกว่า	สูงสุด ของภาคใต้ฝั่งตะวันตก	28.9	818.0	หัวหิน	-	313.3	108.9	สูงกว่า		
เชียงใหม่ สกษ.	ไม่มีฝน	248.6	214.3	สูงกว่า	ภาคตะวันออกเฉียงเหนือ			ประจวบคีรีขันธ์	-	566.0	126.9	สูงกว่า		
ทุ่งช้าง	ไม่มีฝน	323.4	220.1	สูงกว่า	สถานีอุตุนิยมวิทยา	ปริมาณน้ำฝน24 ชม.(mm)	ปริมาณน้ำฝนสะสม(mm.)	ปริมาณฝน พ.ล. (mm.)	สถานะฝนสะสม ปัจจุบันเทียบกับ ค่าเฉลี่ย 30 ปี	ชุมพร	ไม่มีฝน	939.4	190.8	สูงกว่า
พะเยา	1.2	162.4	179.7	สูงกว่า						สวี สกษ.	0.2	993.0	210.4	สูงกว่า
ห้วยฝาง	ไม่มีฝน	167.9	183.0	สูงกว่า	เลย สกษ.	ไม่มีฝน	135.4	202.7	ต่ำกว่า	สุราษฎร์ธานี	ไม่มีฝน	442.5	178.0	สูงกว่า
เด่น	ไม่มีฝน	192.1	158.7	สูงกว่า	หนองคาย	-	86.8	224.9	ต่ำกว่า	นครศรีธรรมราช	ไม่มีฝน	2,156.6	173.8	สูงกว่า
แม่สะเรียง	ไม่มีฝน	43.0	162.3	ต่ำกว่า	เลย	ไม่มีฝน	181.2	199.3	สูงกว่า	นครศรีธรรมราช สกษ.	ไม่มีฝน	2,389.1	210.7	สูงกว่า
แม่ใจ สกษ.	-	-	163.8	ต่ำกว่า	อุดรธานี	ไม่มีฝน	195.5	198.5	สูงกว่า	สุราษฎร์ธานี สกษ.	ไม่มีฝน	1,115.3	157.5	สูงกว่า
เชียงใหม่	2.7	83.2	162.0	ต่ำกว่า	สกลนคร สกษ.	ไม่มีฝน	335.0	217.3	สูงกว่า	พระแสง สอท.	ไม่มีฝน	675.0	161.6	สูงกว่า
ลำปาง	-	208.3	160.4	สูงกว่า	สกลนคร	ไม่มีฝน	299.3	227.6	สูงกว่า	ฉวาง	ไม่มีฝน	847.1	206.2	สูงกว่า
ลำพูน	ฝนเล็กน้อย	120.0	154.8	สูงกว่า	นครพนม	ไม่มีฝน	279.0	257.1	สูงกว่า	พิทลุง สกษ.	ไม่มีฝน	1,481.7	132.3	สูงกว่า
แพร่	ไม่มีฝน	175.6	178.1	สูงกว่า	นครพนม สกษ.	ไม่มีฝน	263.6	180.2	สูงกว่า	สงขลา	ไม่มีฝน	982.8	119.6	สูงกว่า
น่าน	ไม่มีฝน	164.3	177.3	สูงกว่า	หนองบัวลำภู	ไม่มีฝน	181.9	***	***	หาดใหญ่	ไม่มีฝน	903.2	147.7	สูงกว่า
น่าน สกษ.	ไม่มีฝน	174.6	181.0	สูงกว่า	ขอนแก่น	ไม่มีฝน	87.2	168.7	ต่ำกว่า	ดอนขันธ์ สกษ.	ไม่มีฝน	885.0	174.1	สูงกว่า
ลำปาง สกษ.	ฝนเล็กน้อย	257.3	174.6	สูงกว่า	มหาสารคาม	-	189.1	161.5	สูงกว่า	สะเดา	ไม่มีฝน	672.5	114.0	สูงกว่า
อุดรดิตถ์	ไม่มีฝน	211.8	230.0	สูงกว่า	มุกดาหาร	ไม่มีฝน	131.6	199.5	ต่ำกว่า	ปัตตานี	ไม่มีฝน	986.7	137.5	สูงกว่า
สุโขทัย	ไม่มีฝน	89.6	158.3	ต่ำกว่า	กาฬสินธุ์	ไม่มีฝน	153.5	190.1	ต่ำกว่า	นราธิวาส	ไม่มีฝน	1,767.7	142.1	สูงกว่า
ศรีสะเกษ สกษ.	ไม่มีฝน	127.3	184.5	สูงกว่า	ชัยภูมิ	ไม่มีฝน	113.0	140.2	ต่ำกว่า	ภาคใต้ฝั่งตะวันตก				
นลัมสีก	ไม่มีฝน	90.4	150.8	ต่ำกว่า	ร้อยเอ็ด สกษ.	1.7	146.1	178.9	ต่ำกว่า	สถานีอุตุนิยมวิทยา	ปริมาณน้ำฝน24 ชม.(mm)	ปริมาณน้ำฝนสะสม(mm.)	ปริมาณฝน พ.ล. (mm.)	สถานะฝนสะสม ปัจจุบันเทียบกับ ค่าเฉลี่ย 30 ปี
แม่สอด	ไม่มีฝน	47.9	174.2	ต่ำกว่า	ร้อยเอ็ด	ไม่มีฝน	183.5	186.1	สูงกว่า					
ตาก	ไม่มีฝน	93.3	174.9	สูงกว่า	อุบลราชธานี (ศูนย์ฯ)	ไม่มีฝน	154.4	208.6	สูงกว่า	ตะกั่วป่า	5.2	648.10	527.40	สูงกว่า
เชียงใหม่	ไม่มีฝน	158.0	197.6	สูงกว่า	อุบลราชธานี สกษ.	ไม่มีฝน	133.7	188.6	สูงกว่า	กระบี่	ไม่มีฝน	646.70	171.60	สูงกว่า
พิษณุโลก	ไม่มีฝน	206.1	170.9	สูงกว่า	ศรีสะเกษ	ไม่มีฝน	102.2	208.0	ต่ำกว่า	ภูเก็ต	ไม่มีฝน	538.00	259.50	สูงกว่า
เพชรบูรณ์	ไม่มีฝน	153.6	162.8	ต่ำกว่า	ท่าพระ สกษ.	ไม่มีฝน	69.9	157.1	ต่ำกว่า	ภูเก็ต (ศูนย์ฯ)	ไม่มีฝน	577.20	281.50	สูงกว่า
กำแพงเพชร	ไม่มีฝน	172.7	195.5	สูงกว่า	กาฬสินธุ์	ไม่มีฝน	170.4	149.0	สูงกว่า	เกาะลันตา	ไม่มีฝน	535.30	244.80	สูงกว่า
อุ้มผาง	ไม่มีฝน	201.0	195.0	สูงกว่า	ชัยภูมิ	ไม่มีฝน	170.4	149.0	สูงกว่า	ตรัง	28.9	818.00	217.50	สูงกว่า
พิจิตร สกษ.	ไม่มีฝน	136.4	162.6	สูงกว่า	ปากช่อง สกษ.	ไม่มีฝน	281.2	136.1	สูงกว่า	สตูล	10.8	666.50	233.30	สูงกว่า
ดอนเมฆเซอร์ สกษ.	ไม่มีฝน	85.4	202.6	สูงกว่า	นางรอง	ไม่มีฝน	177.5	166.6	สูงกว่า	สรุปปริมาณฝนมาก สถานีอุตุนิยมวิทยา				
วังเขามณี	ไม่มีฝน	118.1	158.1	ต่ำกว่า	บุรีรัมย์	-	153.2	179.7	ต่ำกว่า	1	ปทุมธานี สกษ.	53.4	263.5	
ภาคกลาง					ภาคตะวันออก				2	ตรัง	28.9	818.0		
สถานีอุตุนิยมวิทยา	ปริมาณน้ำฝน24 ชม.(mm)	ปริมาณน้ำฝนสะสม(mm.)	ปริมาณฝน พ.ล. (mm.)	สถานะฝนสะสม ปัจจุบันเทียบกับ ค่าเฉลี่ย 30 ปี	สถานีอุตุนิยมวิทยา	ปริมาณน้ำฝน24 ชม.(mm)	ปริมาณน้ำฝนสะสม(mm.)	ปริมาณฝน พ.ล. (mm.)	สถานะฝนสะสม ปัจจุบันเทียบกับ ค่าเฉลี่ย 30 ปี	3	สตูล	10.8	666.5	
										นครสวรรค์	ไม่มีฝน	105.1	150.7	ต่ำกว่า
ตากฟ้า สกษ.	0.7	123.5	149.4	ต่ำกว่า	ปราจีนบุรี	ฝนเล็กน้อย	98.9	***	***	5	ชัยนาท สกษ.	4.8	32.1	
ชัยนาท สกษ.	4.8	32.1	135.8	ต่ำกว่า	กบินทร์บุรี	ไม่มีฝน	133.9	192.3	ต่ำกว่า	ปริมาณฝนสูงสุด	ปทุมธานี สกษ.	53.4	263.5	
อุทัยธานี	1.2	70.0	208.0	ต่ำกว่า	สระแก้ว	ไม่มีฝน	196.0	179.3	สูงกว่า	ฝนสะสมสูงสุด	นครศรีธรรมราช สกษ.	ไม่มีฝน	2,389.1	
พระนครศรีอยุธยา	ไม่มีฝน	100.6	***	***	ฉะเชิงเทรา	ไม่มีฝน	266.4	147.7	สูงกว่า	ศูนย์ป้องกันวิกฤติน้ำ กรมทรัพยากรน้ำ ศูนย์เมขลา				
บัวชุม	ไม่มีฝน	73.4	136.2	ต่ำกว่า	ชลบุรี	ไม่มีฝน	172.1	175.3	สูงกว่า					
ปทุมธานี สกษ.	53.4	263.5	171.9	สูงกว่า	เกาะสีชัง	-	190.9	134.4	สูงกว่า					
สมุทรปราการ สกษ.	ไม่มีฝน	89.1	***	***	ท่าพระ	ไม่มีฝน	251.8	148.3	สูงกว่า					
ทองผาภูมิ	ไม่มีฝน	207.8	227.5	สูงกว่า	ฉะเชิงเทรา	ไม่มีฝน	334.8	168.3	สูงกว่า					
สุพรรณบุรี	ไม่มีฝน	130.6	114.3	สูงกว่า	แหลมฉบัง	ไม่มีฝน	180.8	137.2	ต่ำกว่า					
ลพบุรี	ไม่มีฝน	103.3	147.1	ต่ำกว่า	สัตหีบ	ไม่มีฝน	264.8	171.9	สูงกว่า					
อุทลอง สกษ.	ไม่มีฝน	79.8	112.0	ต่ำกว่า	ระยอง	ไม่มีฝน	335.4	198.6	สูงกว่า					
สนมณีนพสวรรค์ภูมิ	ไม่มีฝน	69.4	155.0	ต่ำกว่า	หัวหิน	ไม่มีฝน	305.9	204.9	สูงกว่า					
สมุทรสงคราม	ไม่มีฝน	174.3	***	***	จันทบุรี	-	270.1	392.5	ต่ำกว่า					
กาญจนบุรี	ไม่มีฝน	95.5	145.3	ต่ำกว่า	พัลวัน สกษ.	-	247.5	356.9	ต่ำกว่า					
นครปฐม	ไม่มีฝน	164.1	116.2	สูงกว่า	ตราด	-	475.4	426.7	สูงกว่า					
กรุงเทพฯ บางนา สกษ.	ไม่มีฝน	150.0	199.8	สูงกว่า										
กรุงเทพฯ ท่าเรือคลองเตย	ไม่มีฝน	121.1	245.5	ต่ำกว่า										
กรุงเทพฯ หนองจอก	ไม่มีฝน	164.8	247.7	ต่ำกว่า										
สนามบินดอนเมือง	1.7	-	207.6	ต่ำกว่า										
ปาร์ก	ไม่มีฝน	-	140.9	ต่ำกว่า										
ราชบุรี	ไม่มีฝน	124.6	147.7	ต่ำกว่า										

สัญลักษณ์ ***ไม่มีข้อมูล - ยังไม่ได้รับรายงาน/ไม่มีข้อมูล/ไม่มีฝน

หมายเหตุ ได้รับรายงานเพิ่มเติมโดยการบันทึกของเจ้าหน้าที่เป็นรายวัน ณ เวลา 07:00 น.

ปริมาณฝนสูงสุดรายวันเท่ากับ 55.0 มม. ที่ อ.พนม จ.สุราษฎร์ธานี

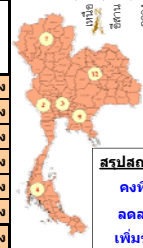
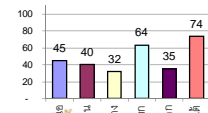
รายงานสรุปสภาพน้ำในอ่างเก็บน้ำขนาดใหญ่และขนาดกลาง

รายงานสถานการณ์ ณ วันที่ 3 พฤษภาคม 2560

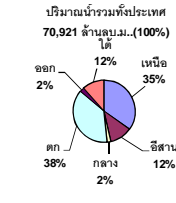
ปริมาณน้ำในอ่างที่ใช้การได้ในสัปดาห์นี้ + มากกว่า / - น้อยกว่า / สัปดาห์ก่อน 569.59 ล้าน ลบ.ม.

สรุปสถานการณ์ปริมาณน้ำในอ่างเก็บน้ำที่ใช้ในทุกจังหวัดทั่วประเทศ มากกว่าปริมาณน้ำในอ่างเก็บน้ำในสัปดาห์ก่อน เนื่องจากสัปดาห์ที่ผ่านมา ใช้น้ำอย่างระมัดระวัง

% ปริมาณน้ำรวมแต่ละภาคปัจจุบัน



คงที่	3	อ่าง
ลดลง	31	อ่าง
เพิ่มขึ้น	4	อ่าง



เปรียบเทียบปริมาณน้ำรวม
ช่วงระยะเวลาปัจจุบัน
กับปี 60 และ ปี 59

วันที่ 3 พฤษภาคม 2560 เท่ากับ
38,435 ล้าน ลบ.ม. หรือ เท่ากับ
54%

วันที่ 3 พฤษภาคม 2559 เท่ากับ
32,425 ล้าน ลบ.ม. หรือ เท่ากับ
46%

ภาค	สถานการณ์ปริมาณน้ำในอ่าง				ปริมาณน้ำ เปลี่ยนแปลง (ล้าน ม.³)	สถานะ
	ลดลง (แห่ง)	คงที่ (แห่ง)	เพิ่มขึ้น (แห่ง)	รวม (แห่ง)		
ภาคเหนือ	6	1	-	7	-229.00	ปริมาณน้ำในอ่างเก็บน้ำลดลง
ภาคตะวันออกเฉียงเหนือ	9	2	1	12	-85.00	ปริมาณน้ำในอ่างเก็บน้ำลดลง
ภาคกลาง	3	-	-	3	-31.00	ปริมาณน้ำในอ่างเก็บน้ำลดลง
ภาคตะวันออก	2	-	-	2	-126.00	ปริมาณน้ำในอ่างเก็บน้ำลดลง
ภาคตะวันออก	7	-	3	10	-30.59	ปริมาณน้ำในอ่างเก็บน้ำลดลง
ภาคใต้	4	-	-	4	-68.00	ปริมาณน้ำในอ่างเก็บน้ำลดลง
รวมทั้งประเทศ	31	3	4	38	-569.59	ปริมาณน้ำในอ่างเก็บน้ำลดลง

ภาค อ่างเก็บน้ำ เชื้อน	ความจุ ที่ รับก. (ล้าน ม.³)	ปริมาณน้ำ ที่ใช้งาน ไม่ได้ (ล้าน ม.³)	ใช้การ ได้จริง (ล้าน ม.³)	ปริมาณน้ำรวม		ปัจจุบัน วันที่ 3 พฤษภาคม 2560				สัปดาห์ก่อน วันที่ 27 เมษายน 2560				ปริมาณน้ำ + เพิ่มขึ้น - ลดลง (ล้าน ม.³)	สถานการณ์ ในอ่าง			
				วันที่ 3 พฤษภาคม 2559	%	ปริมาณน้ำรวม		ปริมาณน้ำใช้การได้จริง		ปริมาณน้ำรวม		ปริมาณน้ำใช้การได้จริง						
						ปริมาณน้ำรวม (ล้าน ม.³)	%	ปริมาณน้ำรวม (ล้าน ม.³)	%	ปริมาณน้ำรวม (ล้าน ม.³)	%	ปริมาณน้ำรวม (ล้าน ม.³)	%					
ภาคเหนือ (7)																		
1	ภูมิพล (2)	ดาก	13,462	3,800	9,662	4,203	31%	5,643	42%	1,843	14%	5,731	43%	1,931	14%	-88.00	ลดลง	
2	สิริกิติ์ (2)	อุดรดิตถ์	9,510	2,850	6,660	3,747	39%	4,843	51%	1,993	21%	4,944	52%	2,094	22%	-101.00	ลดลง	
3	แม่งัด	เชียงใหม่	265	12	253	30	11%	87	33%	75	28%	94	35%	82	31%	-7.00	ลดลง	
4	แม่กลอง	เชียงใหม่	263	14	249	24	9%	35	13%	21	8%	40	15%	26	10%	-5.00	ลดลง	
5	กุ่ม	ลำปาง	106	3	103	20	19%	58	55%	55	52%	64	60%	61	58%	-6.00	ลดลง	
6	กุดหว้า	ลำปาง	170	6	164	16	9%	97	57%	91	54%	97	57%	91	54%	-	คงที่	
7	แก่งกระจาน	พิษณุโลก	939	43	896	258	27%	294	31%	251	27%	316	34%	273	29%	-22.00	ลดลง	
	รวมภาคเหนือ		34,855%	24,715	6,728	17,987	8,298	34%	11,057	45%	4,329	18%	11,286	46%	4,558	18%	-229.00	ลดลง
ภาคตะวันออกเฉียงเหนือ (12)																		
8	ห้วยหลวง	อุดรธานี	136	7	129	15	11%	58	43%	51	38%	59	43%	52	38%	-1.00	ลดลง	
9	น้ำพอง	สกลนคร	520	45	475	145	28%	187	36%	142	27%	189	36%	144	28%	-2.00	ลดลง	
10	น้ำพอง (2)	สกลนคร	165	8	157	45	27%	55	33%	47	28%	55	33%	47	28%	-	คงที่	
11	จำปาศักดิ์	ชัยภูมิ	164	37	127	56	34%	80	49%	43	26%	79	48%	42	26%	1.00	เพิ่มขึ้น	
12	อุบลรัตน์ (2)	ขอนแก่น	2,431	581	1,850	544	22%	1,073	44%	492	20%	1,118	46%	537	22%	-45.00	ลดลง	
13	ลำปาว	กาฬสินธุ์	1,980	100	1,880	341	17%	505	26%	405	20%	509	26%	409	21%	-4.00	ลดลง	
14	ลำดอง	นครราชสีมา	314	22	292	78	25%	74	24%	52	17%	76	24%	54	17%	-2.00	ลดลง	
15	ลำพระเพลิง	นครราชสีมา	155	1	154	33	21%	61	39%	60	39%	64	41%	63	41%	-3.00	ลดลง	
16	มูลขาม	นครราชสีมา	141	7	134	35	25%	56	40%	49	35%	57	40%	50	35%	-1.00	ลดลง	
17	ลำทะขันธ์	นครราชสีมา	275	7	268	54	20%	79	29%	72	26%	82	30%	75	27%	-3.00	ลดลง	
18	ลำน้ำมูล	บุรีรัมย์	121	3	118	58	48%	56	46%	53	44%	56	46%	53	44%	-	คงที่	
19	สิรินธร (2)	อุบลราชธานี	1,966	831	1,135	941	48%	1,088	55%	257	13%	1,113	57%	282	14%	-25.00	ลดลง	
	รวมภาคตะวันออกเฉียงเหนือ		11,800%	8,369	1,649	6,720	2,345	28%	3,372	40%	1,723	21%	3,458	41%	1,808	22%	-85.00	ลดลง
ภาคกลาง (3)																		
20	ป่าสักชลสิทธิ์	ลพบุรี	960	3	957	255	27%	237	25%	234	24%	261	27%	258	27%	-24.00	ลดลง	
21	ห้วยเสลา	อุทัยธานี	160	17	143	43	27%	82	51%	65	41%	83	52%	66	41%	-1.00	ลดลง	
22	กระเสียว	สุพรรณบุรี	240	40	200	55	23%	122	51%	82	34%	128	53%	88	37%	-6.00	ลดลง	
	รวมภาคกลาง		1,360	60	1,300	353	26%	441	32%	381	28%	472	35%	412	30%	-31.00	ลดลง	
ภาคตะวันออก (2)																		
23	ศรีนครินทร์ (2)	กาญจนบุรี	17,745	10,265	7,480	11,927	67%	12,687	71%	2,422	14%	12,732	72%	2,467	14%	-45.00	ลดลง	
24	วชิราลงกรณ (2)	กาญจนบุรี	8,860	3,012	5,848	3,918	44%	4,233	48%	1,221	14%	4,314	49%	1,302	15%	-81.00	ลดลง	
	รวมภาคตะวันออก		37,511%	26,605	13,277	13,328	15,845	60%	16,920	64%	3,643	14%	17,046	64%	3,769	14%	-126.00	ลดลง
ภาคใต้ (4)																		
25	ขุนด่าน	นครนายก	224	5.00	219	65	29%	62	28%	57	25%	70	31%	65	29%	-8.00	ลดลง	
26	คลองสีด	ฉะเชิงเทรา	420	30.00	390	78	19%	84	20%	54	13%	89	21%	59	14%	-5.00	ลดลง	
27	บางพระ (3)	ชลบุรี	117	12.00	105	23	20%	68	58%	56	48%	69	59%	57	49%	-1.00	ลดลง	
28	หนองปลาไหล (3)	ระยอง	164	13.75	150	89	54%	98	60%	84	51%	97	59%	83	51%	1.00	เพิ่มขึ้น	
29	ประแสร์ (3)	ระยอง	295	20.00	275	153	52%	99	34%	79	27%	103	35%	83	28%	-4.00	ลดลง	
30	มาบประชัน (3)	ระยอง	17	0.72	16	7	44%	8	46%	7	42%	8	45%	6.80	41%	0.19	เพิ่มขึ้น	
31	หนองค้อ (3)	ระยอง	21	1.00	20	2	11%	12	56%	11	51%	13	60%	11.80	55%	-0.85	ลดลง	
32	ดอกกรวย (3)	ระยอง	79	3.00	76	21	26%	47	60%	44	56%	48	61%	45.48	57%	-1.01	ลดลง	
33	คลองใหญ่ (3)	ระยอง	45	3.00	42	27	60%	24	53%	21	46%	24	53%	20.88	46%	0.08	เพิ่มขึ้น	
34	นคมสินทรจินดา	ปราจีนบุรี	295	19.00	276	-	0%	93	32%	74	25%	105	36%	86.00	29%	-12.00	ลดลง	
	รวมภาคใต้		2,377%	1,678	107	1,570	467	28%	595	35%	488	29%	626	37%	518	31%	-30.59	ลดลง
ภาคใต้ (4)																		
35	แก่งกระจาน	เพชรบุรี	710	65	645	222	31%	295	42%	230	32%	299	42%	234	33%	-4.00	ลดลง	
36	ปราจีนบุรี	ประจวบคีรีขันธ์	391	18	373	63	16%	170	43%	152	39%	171	44%	153	39%	-1.00	ลดลง	
37	รัชชประภา (2)	สุราษฎร์ธานี	5,639	1,352	4,287	4,059	72%	4,422	78%	3,070	54%	4,465	79%	3,113	55%	-43.00	ลดลง	
38	บางยาง (2)	ยะลา	1,454	276	1,178	773	53%	1,164	80%	888	61%	1,184	81%	908	62%	-20.00	ลดลง	
	รวมภาคใต้		11,555%	8,194	1,711	6,483	5,117	62%	6,051	74%	4,340	53%	6,119	75%	4,408	54%	-68.00	ลดลง
	รวมทั้งประเทศ 100%(38)		70,921	23,532	47,388	32,425	46%	38,435	54%	14,904	21%	39,006	55%	15,473	22%	-569.59	ลดลง	

ที่มาข้อมูล : ตารางสรุปสภาพน้ำในอ่างเก็บน้ำขนาดใหญ่ทั่วประเทศ และตารางสรุปสภาพน้ำในอ่างเก็บน้ำภาคตะวันออก กรมชลประทาน

หมายเหตุ :

- อ่างเก็บน้ำขนาดใหญ่ หมายถึง อ่างเก็บน้ำที่มีความจุตั้งแต่ 100 ล้าน ลบ.ม. ขึ้นไป
- เป็นอ่างเก็บน้ำอยู่ในความรับผิดชอบของการไฟฟ้าฝ่ายผลิตแห่งประเทศไทย (10) นอกนั้นอยู่ในความรับผิดชอบของกรมชลประทาน (28)
- เป็นอ่างเก็บน้ำขนาดกลางที่มีความสำคัญต่อการอุตสาหกรรมและการประปาฯ ของลุ่มน้ำชายฝั่งทะเลตะวันออก
- ที่มา : กรมชลประทาน และการไฟฟ้าฝ่ายผลิตแห่งประเทศไทย
- จังหวัดที่มีอ่างเก็บน้ำขนาดใหญ่มีจำนวน 26 จังหวัด ไม่มี 50 จังหวัด

รท. หมายถึง ระดับเก็บกักของอ่าง

ศูนย์ยมชลา และ ศูนย์ป้องกันอุทกภัย กรมทรัพยากรน้ำ

ลำดับของเขื่อนตามความจุ

- ศรีนครินทร์ 2.ภูมิพล 3.สิริกิติ์ 4.วชิราลงกรณ 5.รัชชประภา
- ลพบุรี 7.สิรินธร 8.บางยาง 9.ลำปาว 10.ป่าสัก

ลำดับของเขื่อนตามปริมาณน้ำใช้การได้

- ศรีนครินทร์ 2.ศรีนครินทร์ 3.สิริกิติ์ 4.วชิราลงกรณ 5.รัชชประภา
- ลำปาว 7.ลพบุรี 8.บางยาง 9.สิรินธร 10.ป่าสัก

เดือนพฤษภาคม ๒๕๖๓ พ.ศ. 'เหนือ-อีสาน'ระวังลูกเห็บตก

กรมอุตุนิยมวิทยา พยากรณ์อากาศ ๒๔ ชั่วโมงข้างหน้าว่า ประเทศไทยมีอากาศร้อนกับมีอากาศร้อนจัดบางพื้นที่ โดยมีฝนฟ้าคะนองได้บางแห่ง ส่วนมากบริเวณภาคตะวันออกเฉียงเหนือตอนล่าง ภาคตะวันออก ภาคกลางตอนล่าง และภาคใต้ ในช่วงวันที่ ๔-๗ พ.ค. ๖๐ ประเทศไทยตอนบนจะเกิดพายุฤดูร้อนขึ้น โดยมีพายุฝนฟ้าคะนอง ฟ้าผ่า ลมกระโชกแรง และลูกเห็บตกในภาคเหนือและภาคตะวันออกเฉียงเหนือ ขอให้ประชาชนบริเวณดังกล่าวควรหลีกเลี่ยงที่โล่งแจ้ง การอยู่ใต้ต้นไม้ใหญ่ ป้ายโฆษณาที่ไม่แข็งแรง ซึ่งจะเกิดขณะที่มีพายุฤดูร้อนไว้ด้วย

พยากรณ์อากาศสำหรับประเทศไทยตั้งแต่ ๖.๐๐ น.วันนี้ถึง ๖.๐๐ น.วันพรุ่งนี้

ภาคเหนือ อากาศร้อนกับมีอากาศร้อนจัดบางพื้นที่ โดยมีฝนฟ้าคะนอง ร้อยละ ๑๐ ของพื้นที่ ส่วนมากบริเวณจังหวัดพะเยา น่าน แพร่ อุตรดิตถ์ พิษณุโลก และเพชรบูรณ์ อุณหภูมิต่ำสุด ๒๓-๒๘ องศาเซลเซียส อุณหภูมิสูงสุด ๓๘-๔๐ องศาเซลเซียส ลมตะวันออกเฉียงใต้ ความเร็ว ๑๐-๒๕ กม./ชม.

ภาคตะวันออกเฉียงเหนือ อากาศร้อน โดยมีฝนฟ้าคะนอง ร้อยละ ๒๐ ของพื้นที่ ส่วนมากบริเวณจังหวัดชัยภูมิ นครราชสีมา บุรีรัมย์ สุรินทร์ ศรีสะเกษ และอุบลราชธานี อุณหภูมิต่ำสุด ๒๔-๒๗ องศาเซลเซียส อุณหภูมิสูงสุด ๓๖-๓๙ องศาเซลเซียส ลมตะวันออกเฉียงใต้ ความเร็ว ๑๐-๓๐ กม./ชม.

ภาคกลาง อากาศร้อนกับมีอากาศร้อนจัดบางพื้นที่ โดยมีฝนฟ้าคะนอง ร้อยละ ๑๐ ของพื้นที่ ส่วนมากบริเวณจังหวัดนครสวรรค์ ชัยนาท อุทัยธานี กาญจนบุรี และราชบุรี อุณหภูมิต่ำสุด ๒๕-๒๗ องศาเซลเซียส อุณหภูมิสูงสุด ๓๘-๔๐ องศาเซลเซียส ลมตะวันออกเฉียงใต้ ความเร็ว ๑๐-๓๐ กม./ชม.

ภาคตะวันออก อากาศร้อน โดยมีฝนฟ้าคะนอง ร้อยละ ๒๐ ของพื้นที่ ส่วนมากบริเวณจังหวัดชลบุรี ระยอง จันทบุรี และตราด อุณหภูมิต่ำสุด ๒๖-๒๘ องศาเซลเซียส อุณหภูมิสูงสุด ๓๓-๓๙ องศาเซลเซียส ลมตะวันออกเฉียงใต้ ความเร็ว ๑๕-๓๐ กม./ชม. ทะเลมีคลื่นสูงประมาณ ๑ เมตร

ภาคใต้ (ฝั่งตะวันออก) มีเมฆเป็นส่วนมาก กับมีฝนฟ้าคะนอง ร้อยละ ๑๐ ของพื้นที่ ส่วนมากบริเวณจังหวัดนครศรีธรรมราช พัทลุง และสงขลา อุณหภูมิต่ำสุด ๒๕-๒๗ องศาเซลเซียส อุณหภูมิสูงสุด ๓๓-๓๖ องศาเซลเซียส ลมตะวันออกเฉียงใต้ ความเร็ว ๑๕-๓๐ กม./ชม. ทะเลมีคลื่นสูงประมาณ ๑ เมตร

ภาคใต้ (ฝั่งตะวันตก) มีเมฆเป็นส่วนมาก กับมีฝนฟ้าคะนอง ร้อยละ ๒๐ ของพื้นที่ ส่วนมากบริเวณจังหวัดพังงา ภูเก็ต กระบี่ ตรัง และสตูล อุณหภูมิต่ำสุด ๒๓-๒๗ องศาเซลเซียส อุณหภูมิสูงสุด ๓๓-๓๗ องศาเซลเซียส ลมตะวันตกเฉียงใต้ ความเร็ว ๑๕-๓๐ กม./ชม. ทะเลมีคลื่นสูงประมาณ ๑ เมตร บริเวณที่มีฝนฟ้าคะนองคลื่นสูง ๑-๒ เมตร

กรุงเทพมหานครและปริมณฑล อากาศร้อน โดยมีฝนฟ้าคะนอง ร้อยละ ๒๐ ของพื้นที่ อุณหภูมิต่ำสุด ๒๗-๒๙ องศาเซลเซียส อุณหภูมิสูงสุด ๓๔-๓๘ องศาเซลเซียส ลมใต้ ความเร็ว ๑๕-๓๐ กม./ชม.

อธิบดีกรมชลคอกออฟ ปล่อน้ำเข้าทุ่งแก้มลิงเมืองกรุงเก่า ช่วยชาวนา

นายสัญญา เกตุวรชัย อธิบดีกรมชลประทาน เดินทางมาที่สำนักงานโครงการส่งน้ำและบำรุงรักษาบางบาล พร้อมเป็นประธานปล่อน้ำเข้าคลองระบบชลประทาน เพื่อส่งน้ำจากแม่น้ำเจ้าพระยาเข้าพื้นที่ทุ่งนาในเขต อ.บางบาล จ.พระนครศรีอยุธยา ให้เกษตรกรได้ใช้ทำนาปี ซึ่งกรมชลประทานกำหนดส่งน้ำให้ชาวนาตั้งแต่วันที่ ๑ พฤษภาคมนี้เป็นต้นไป เพื่อใช้ทำนาและเก็บเกี่ยวข้าวเสร็จสิ้นทัน ภายในเดือนสิงหาคม ก่อนถึงฤดูน้ำเหนือหลาก ซึ่งทุ่งนาของกลุ่มน้ำเจ้าพระยาของภาคกลาง มีประมาณ ๑,๑๕๐,๐๐๐ ไร่ ใน ๑๒ ทุ่ง โดยมีถึง ๗ ทุ่งในพื้นที่ จ.พระนครศรีอยุธยา พื้นที่เกือบ ๗๐๐,๐๐๐ ไร่ ใช้เป็นเขตรับน้ำองหรือแก้มลิง รับน้ำเหนือหลากช่วงปลายฤดูฝน

อย่างไรก็ตาม นายวิเชียร พวงลำเจียก อธิบดีนายกสมาคมชาวนาและเกษตรกรไทย เปิดเผยว่า ชาวนาใน จ.พระนครศรีอยุธยา ปัจจุบันส่วนใหญ่ไม่ได้ทำนาปีเหมือนเมื่อก่อนแล้ว จะทำนาปรังแทน โดยในข้อเท็จจริง ชาวนาได้ทำนาปรังรอบแรกไปแล้วเมื่อต้นปี และเก็บเกี่ยวข้าวไปหมดแล้ว ช่วงก่อนสิ้นเดือนเมษายนที่ผ่านมา เมื่อกรมชลประทานทำโครงการปล่อน้ำเข้านา ตั้งแต่ต้นเดือนพฤษภาคมให้ ถือว่าเป็นเรื่องดี เพราะชาวนาปรังจะใช้ระยะเวลาปลูกไม่เกิน ๑๒๐ วัน หรือ ๔ เดือน ดังนั้นจะสามารถเก็บเกี่ยวข้าวได้ทันตามกำหนด ที่ไม่เกินสิ้นเดือนสิงหาคมนี้แน่นอน ถือว่าสมประโยชน์ร่วมกัน (มติชน)