



รายงานสถานการณ์น้ำรายวัน

เสนอโดย

ศูนย์เมขลา

ศูนย์ป้องกันวิกฤติน้ำ

กรมทรัพยากรน้ำ

ประจำวันที่ ๓๑ มีนาคม ๒๕๖๐

สารบัญ

๑) สรุปสถานการณ์น้ำ

๑.๑ นัยสำคัญประจำวัน

๑.๒ พื้นที่ที่คาดว่าจะมีฝนตกฟ้าคะนอง

๑.๓ สถานการณ์การเก็บน้ำในเขื่อนขนาดใหญ่

๑.๔ พื้นที่ที่ต้องให้ความสนใจเป็นพิเศษ

๑.๕ พื้นที่น้ำท่วม น้ำท่วมขัง น้ำป่าไหลหลาก และดินโคลนถล่ม

๑.๖ รายละเอียดข้อมูลสนับสนุน

๒) ปริมาณฝนสะสมปี พ.ศ. ๒๕๕๘ และ ๒๕๕๙ เทียบค่าเฉลี่ย ๓๐ ปี

๓) สถานการณ์น้ำในอ่างเก็บน้ำขนาดใหญ่ และขนาดกลาง

๔) สถานการณ์น้ำในลำน้ำ

๕) รายงานสถานการณ์น้ำรายลุ่มน้ำ

๖) รายงานระดับน้ำจากกล้อง CCTV



สรุปสถานการณ์น้ำ





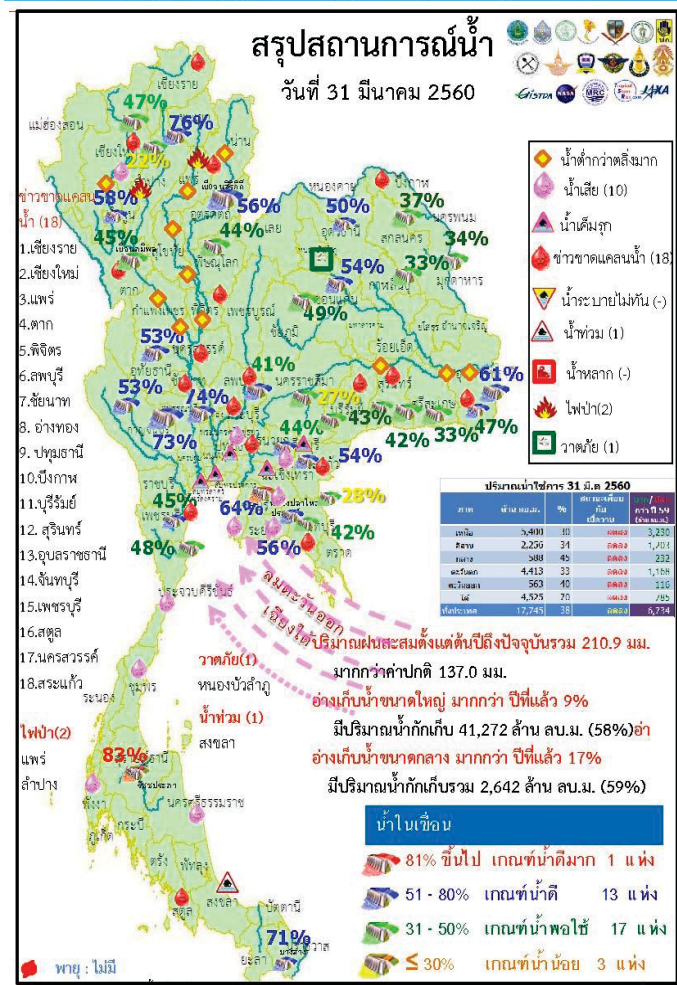
สรุปสถานการณ์น้ำ

31 มีนาคม 2560

สำนักงานเลขาธิการ

คณะกรรมการทรัพยากรน้ำแห่งชาติ

กนช คณะกรรมการทรัพยากรน้ำแห่งชาติ **นัยสำคัญ: 31 มีนาคม 2560**



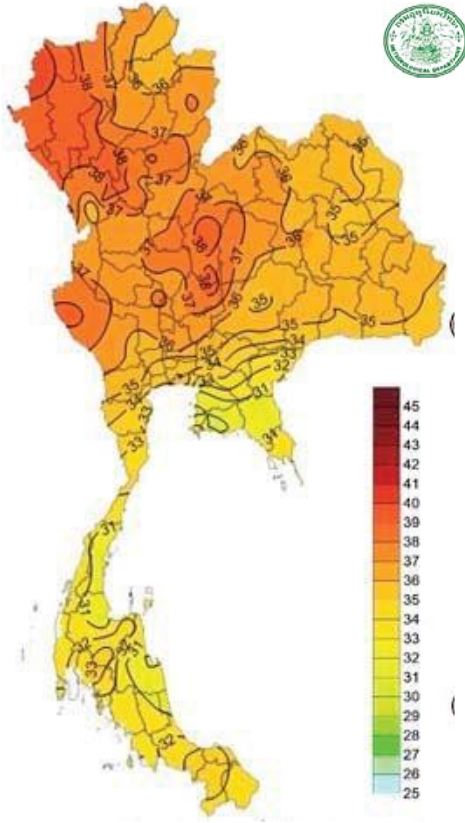
- ปริมาณฝนสะสมตั้งแต่ต้นปี 2560 ถึง วันที่ 26 มีนาคม 60 รวม 210.9 มม. มากกว่าค่าเฉลี่ย 137.0 มม.
- อ่างเก็บน้ำขนาดใหญ่มีปริมาณน้ำเก็บกักรวม 41,272 ล้าน ลบ.ม. (58%) มากกว่าปีที่แล้ว 9% (6,700 ล้าน ลบ.ม.)
- อ่างเก็บน้ำขนาดกลาง มีปริมาณน้ำเก็บกักรวม 2,642 ล้าน ลบ.ม. (59%) มากกว่าปีที่แล้ว 17% (771 ล้าน ลบ.ม.)
- พื้นที่ที่ต้องให้ความสนใจเรื่องน้ำ
 - ขาดแคลนน้ำ
 - ขาดแคลนน้ำอุปโภค-บริโภค 10 จังหวัด คือ เชียงใหม่ ตาก พิจิตร อ่างทอง บึงกาฬ บุรีรัมย์ สุรินทร์ อุบลราชธานี สระแก้ว สตูล
 - ขาดแคลนน้ำเกษตร 12 จังหวัด คือ เชียงราย แพร่ พิจิตร บุรีรัมย์ นครสวรรค์ ลพบุรี ชัยนาท อ่างทอง ปทุมธานี สระแก้ว จันทบุรี เพชรบุรี
 - น้ำเค็มรุกถึง จังหวัด สมุทรสงคราม สมุทรสาคร นนทบุรี ฉะเชิงเทรา ปราจีนบุรี
 - คุณภาพน้ำ
 - น้ำเสียเนื่องจากสิ่งปฏิกูล 10 จังหวัด คือ เชียงใหม่ ปทุมธานี ฉะเชิงเทรา ปราจีนบุรี ชลบุรี ระยอง ประจวบคีรีขันธ์ ชุมพร นครศรีธรรมราช พังงา
- สถานะน้ำในแม่น้ำสำคัญหลักส่วนใหญ่อยู่ในสภาวะน้ำน้อย ที่อยู่ในภาวะปกติ ได้แก่ แม่น้ำน่าน ที่ จ.พิษณุโลก

กนช

คณะกรรมการทรัพยากรน้ำแห่งชาติ

31 มีนาคม 2560

คาดการณ์อุณหภูมิอากาศและฝน



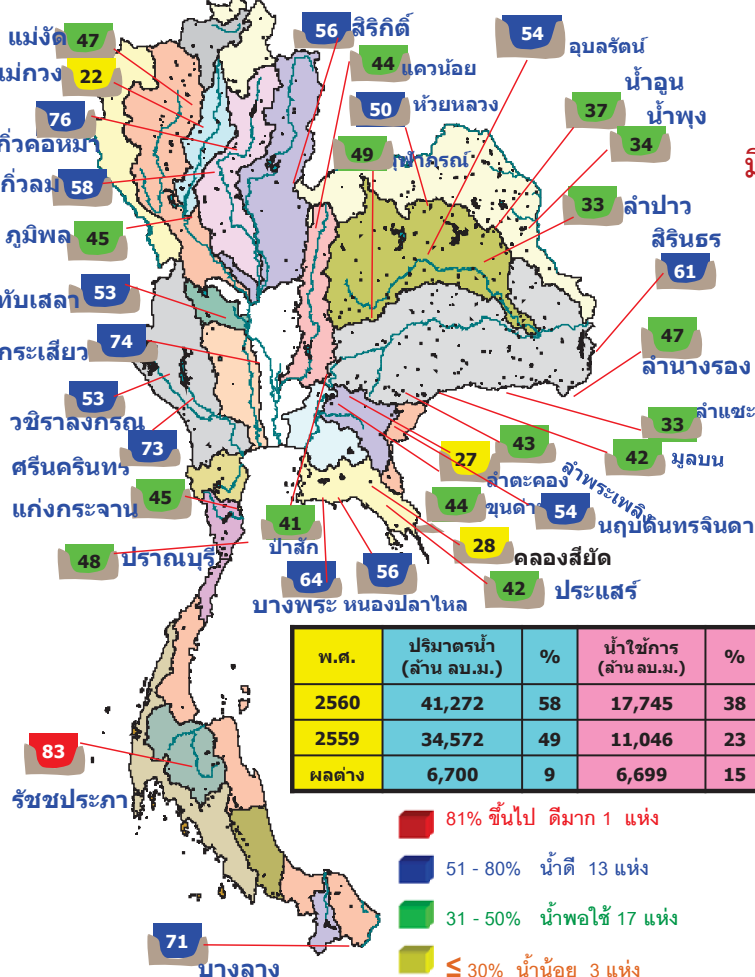
ภาค	ลักษณะอากาศ พื้นที่จังหวัด	% ฝน	เทียบกับเมื่อวาน
ภาคเหนือ	อากาศร้อนในตอนกลางวัน โดยมีฝนฟ้าคะนอง บริเวณจังหวัดตาก กำแพงเพชร และน่าน อุณหภูมิ 20-39 องศาC	10	เท่ากับเมื่อวาน
ภาคตะวันออกเฉียงเหนือ	อากาศร้อนในตอนกลางวัน มีพายุฝนฟ้าคะนอง บริเวณจังหวัดอุดรธานี หนองคาย บึงกาฬ นครราชสีมา บุรีรัมย์ สุรินทร์ ศรีสะเกษ และอุบลราชธานี อุณหภูมิ 22-36 องศาC	30	มากกว่าเมื่อวาน
ภาคกลาง	อากาศร้อนในตอนกลางวัน มีฝนฟ้าคะนอง บริเวณจังหวัดกาญจนบุรี และราชบุรี อุณหภูมิ 23-36 องศาC	10	เท่ากับเมื่อวาน
ภาคตะวันออก	มีพายุฝนฟ้าคะนอง บริเวณจังหวัดชลบุรี ระยอง จันทบุรี และตราด อุณหภูมิ 23-35 องศาC ทะเลมีคลื่นสูงน้อยกว่า 1 เมตร	40	เท่ากับเมื่อวาน
ภาคใต้ฝั่งตะวันออก	มีฝนฟ้าคะนอง ส่วนมากบริเวณจังหวัดสุราษฎร์ธานี นครศรีธรรมราช พัทลุง และสงขลา อุณหภูมิ 21-33 องศาC ทะเลมีคลื่นสูงประมาณ 1-2 เมตร	40	น้อยกว่าเมื่อวาน
ภาคใต้ฝั่งตะวันตก	มีฝนฟ้าคะนอง ส่วนมากบริเวณจังหวัดกระบี่ ตรัง และสตูล 22-33 องศาC ทะเลมีคลื่นสูงประมาณ 1 เมตร	40	น้อยกว่าเมื่อวาน
กทม.และปริมณฑล	มีฝนฟ้าคะนอง อุณหภูมิ 24-36 องศาC	10	เท่ากับเมื่อวาน

อุณหภูมิต่ำสุด 24 ซม.(องศาเซลเซียส)

กนช

คณะกรรมการทรัพยากรน้ำแห่งชาติ

31 มีนาคม 2560



สถานการณ์การเก็บกักน้ำ

ในเขื่อนขนาดใหญ่

มีปริมาณน้ำต่ำกว่าเกณฑ์กักเก็บน้ำต่ำสุด 4 เขื่อน

มีปริมาณเท่ากับเมื่อวาน 1 เขื่อน

เขื่อนน้ำพุง	สกลนคร	34%
--------------	--------	-----

มีปริมาณลดลงจากเมื่อวาน 3 เขื่อน

เขื่อนภูมิพล	ตาก	45%
แม่กวางอุดมธารา	เชียงใหม่	22%
เขื่อนศรีนครินทร์	กาญจนบุรี	73%

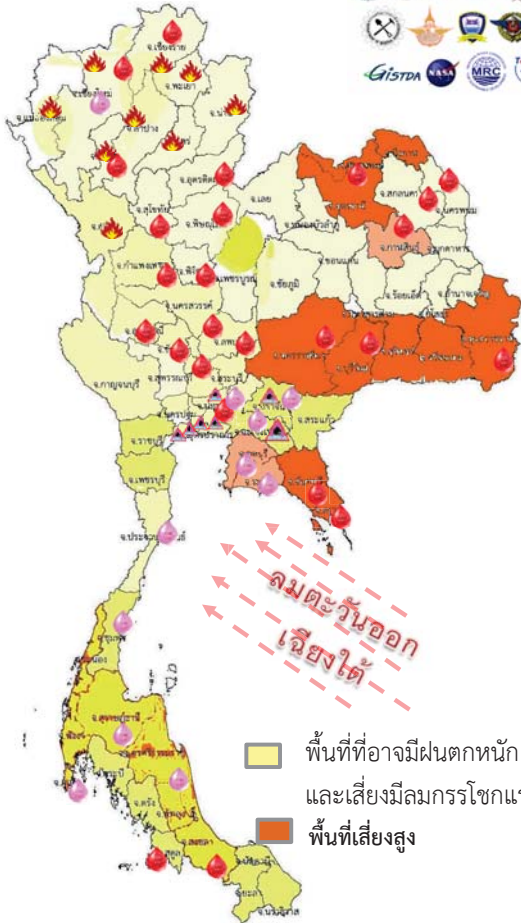
พ.ศ.	ปริมาณน้ำ (ล้าน ลบ.ม.)	%	น้ำใช้การ (ล้าน ลบ.ม.)	%
2560	41,272	58	17,745	38
2559	34,572	49	11,046	23
ผลต่าง	6,700	9	6,699	15

- 81% ขึ้นไป ดีมาก 1 แห่ง
- 51 - 80% น้ำดี 13 แห่ง
- 31 - 50% น้ำพอใช้ 17 แห่ง
- ≤ 30% น้ำน้อย 3 แห่ง

เขื่อน	สภาพน้ำและการระบายน้ำ กทม					
	A	B	C	D	E	F
1.เขื่อนศรีนครินทร์	0.00	11.00	12.00	2245.55	23.24	186
2.เขื่อนสิริกิติ์	1.47	18.00	18.91	2422.95	36.38	128
3.เขื่อนศรีนครินทร์	0.57	9.00	17.84	2719.50	36.36	152
4.เขื่อนศรีนครินทร์	0.92	13.00	14.10	1663.21	28.44	118
5.เขื่อนศรีนครินทร์	2.14	15.00	16.70	3321.86	77.48	199
6.เขื่อนแม่กวาง	5.37	2.00	2.15	764.71	64.91	356
7.เขื่อนภูมิพล	1.17	5.00	6.00	714.38	38.62	119
8.เขื่อนน้ำพุง	0.07	0.00	0.07	46.75	29.82	668
9.เขื่อนศรีนครินทร์	6.64	0.00	0.90	372.96	32.86	414
10.เขื่อนเจ้าพระยา	0.02	0.00	0.02	42.45	33.55	2,123
11.เขื่อนสิริกิติ์	2.40	6.15	6.15	382.79	40.00	62
12.เขื่อนศรีนครินทร์	0.00	5.18	5.18	365.16	40.75	70
รวม	20.77	84.33	100.12	15,062		

แหล่งข้อมูล : การไฟฟ้าฝ่ายผลิตแห่งประเทศไทย

พื้นที่เสี่ยงภัย



พื้นที่ที่ต้องให้ความสนใจเป็นพิเศษ

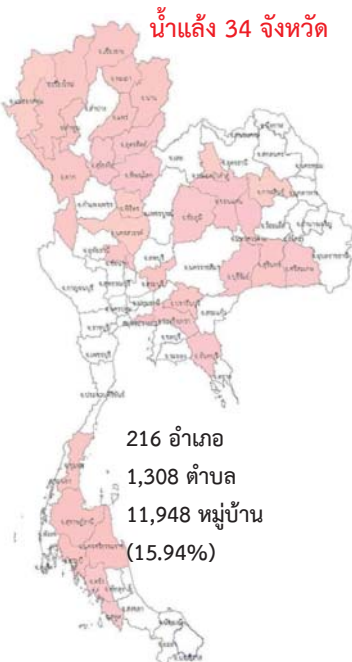
- วันที่ 31 มี.ค. 60 ภาคเหนือและภาคกลางตอนบนมีอากาศร้อนในตอนกลางวัน ส่วนภาคตะวันออกเฉียงเหนือและภาคตะวันออกจะมีพายุฝนฟ้าคะนองเกิดขึ้นได้ ส่วนภาคใต้ตอนล่างมีฝนลดลง
- วันที่ 1 เม.ย. - 5 เม.ย 60 ประเทศไทยตอนบนรวมทั้งกรุงเทพมหานครและปริมณฑล จะมีพายุฝนฟ้าคะนองและลมกระโชกแรงเกิดขึ้นในระยะแรก อากาศจะคลายความร้อนลง และอุณหภูมิจะลดลง สำหรับภาคใต้จะมีเพิ่มมากขึ้นกับมีฝนตกหนัก

- เฝ้าระวังลมกระโชกแรง ฝนตกหนัก 37 จังหวัด** เพชรบูรณ์ ชัยภูมิ อุดรธานี หนองคาย บึงกาฬ กาฬสินธุ์ นครนายก ปราจีนบุรี สระแก้ว บุรีรัมย์ สุรินทร์ ศรีสะเกษ อุบลราชธานี ชลบุรี ระยอง จันทบุรี ตราด นครสวรรค์ อุทัยธานี ลพบุรี กาญจนบุรี ราชบุรี เพชรบุรี ประจวบคีรีขันธ์ ชุมพร ระนอง สุราษฎร์ธานี นครศรีธรรมราช ภูเก็ต กระบี่ ตรัง สตูล พัทลุง สงขลา ปัตตานี นราธิวาส ยะลา
- เฝ้าระวังไฟฟ้า 9 จังหวัด** แม่ฮ่องสอน ตาก เชียงใหม่ ลำพูน ลำปาง เชียงราย พะเยา แพร่ น่าน
- เฝ้าระวังน้ำเค็มรุก 7 จังหวัด** กทม. นนทบุรี ปทุมธานี สมุทรสงคราม สมุทรสาคร ฉะเชิงเทรา ปราจีนบุรี
- เสี่ยงขาดแคลนน้ำ 27 จังหวัด** เชียงใหม่ ลำพูน ตาก เชียงราย อุดรดิต์ พิษณุโลก พิจิตร กำแพงเพชร นครสวรรค์ อุทัยธานี ชัยนาท อ่างทอง ลพบุรี ปทุมธานี หนองคาย บึงกาฬ สกลนคร นครพนม กาฬสินธุ์ นครราชสีมา บุรีรัมย์ อุบลราชธานี จันทบุรี ตราด เพชรบุรี สงขลา สตูล
- เฝ้าระวังน้ำคุณภาพน้ำ 12 จังหวัด** เชียงใหม่ ปทุมธานี ปราจีนบุรี ฉะเชิงเทรา ชลบุรี ระยอง ภูเก็ต สุราษฎร์ธานี ประจวบคีรีขันธ์ นครศรีธรรมราช ชุมพร พังงา

พื้นที่ขาดแคลนน้ำ จากข่าว ข้อมูลวันที่ 30 มี.ค.ปี 2557 - 2560

ปี 2557

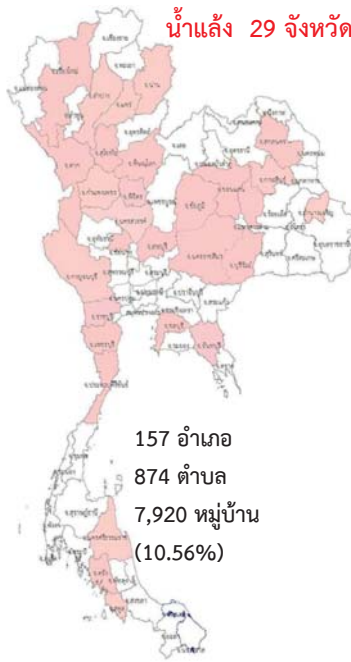
น้ำแล้ง 34 จังหวัด



216 อำเภอ
1,308 ตำบล
11,948 หมู่บ้าน
(15.94%)

ปี 2558

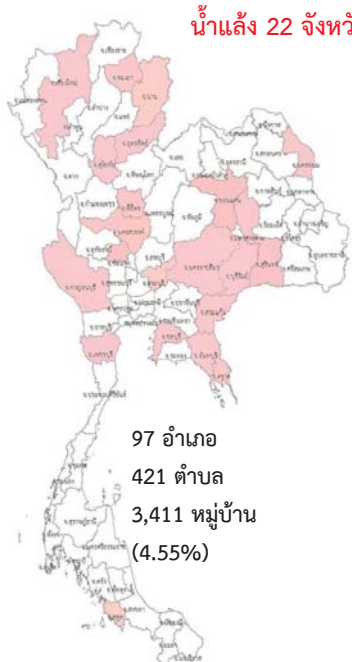
น้ำแล้ง 29 จังหวัด



157 อำเภอ
874 ตำบล
7,920 หมู่บ้าน
(10.56%)

ปี 2559

น้ำแล้ง 22 จังหวัด



97 อำเภอ
421 ตำบล
3,411 หมู่บ้าน
(4.55%)

ปี 2560

น้ำแล้ง 1 จังหวัด



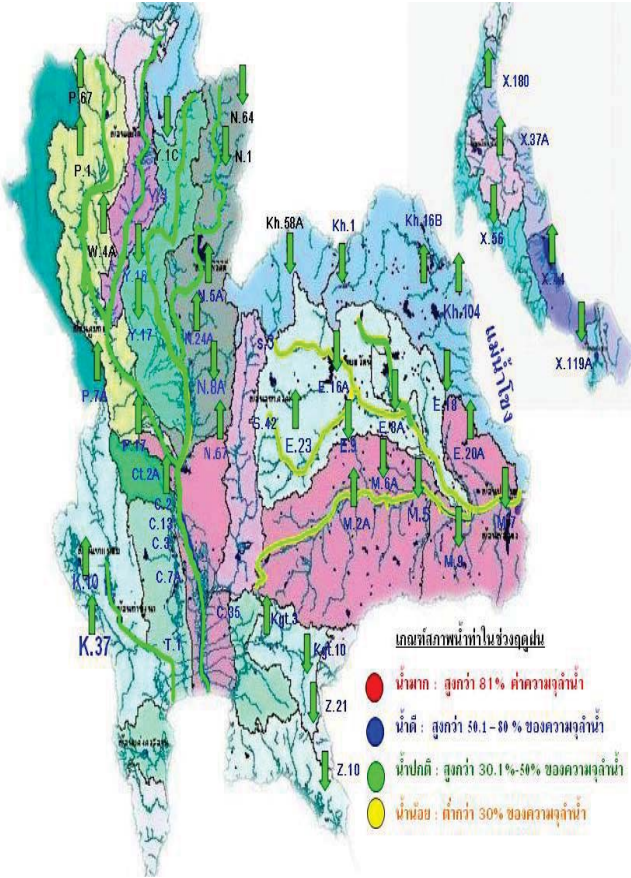
3 อำเภอ
13 ตำบล
85 หมู่บ้าน
(0.11%)

แม่ฮ่องสอน เชียงใหม่ ลำพูน เชียงราย น่าน พะเยา เชียงใหม่ ตาก ลำปาง น่าน แพร่ สุโขทัย พิษณุโลก นครสวรรค์ กำแพงเพชร พิจิตร ลพบุรี กาญจนบุรี ราชบุรี ประจวบคีรีขันธ์ ชัยนาท สกลนคร มหาสารคาม ขอนแก่น กาฬสินธุ์ นครราชสีมา บุรีรัมย์ อำนาจเจริญ สุรินทร์ ศรีสะเกษ ฉะเชิงเทรา ปราจีนบุรี จันทบุรี ชุมพร กระบี่ สุราษฎร์ธานี นครศรีธรรมราช ตรัง สตูล

เชียงใหม่ พะเยา น่าน อุดรดิต์ สุโขทัย พิจิตร นครสวรรค์ ชัยนาท สระบุรี ขอนแก่น มหาสารคาม บุรีรัมย์ สุรินทร์ นครราชสีมา นครพนม สระแก้ว ชลบุรี จันทบุรี ตราด กาญจนบุรี เพชรบุรี สตูล

สระแก้ว

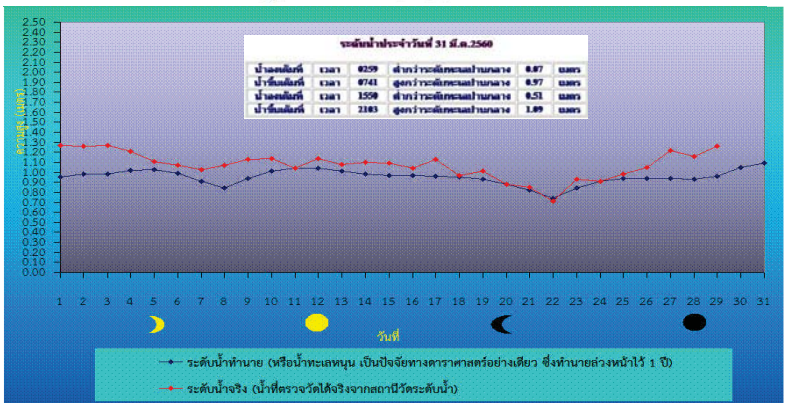
น้ำในลำน้ำและความเค็มในแม่น้ำเจ้าพระยา



โครงการระบบพาริวคุณภาพน้ำแบบ Real Time
กรมประมงหลวง

สถานี	ระยะทาง	วันที่	เวลา	กรด-ด่าง pH	ความเค็ม Salinity (g/l)	ความขุ่น Turbidity (NTU)	ความนำไฟฟ้า Conductivity (µS/cm)	สารละลาย TDS (mg/l)	คลอโรฟิลล์ Chlorophyll (µg/l)	ออกซิเจนในน้ำ DO (mg/l)
แม่น้ำเจ้าพระยา										
วัดป่าบาง		31/03/2560	08:00	7.75	0.12	41.14	295	172	114.90	4.50
วัดโพธิ์แดงเหนือ	111	31/03/2560	07:50	7.22	0.14	12.40	324	190	1.10	4.82
วัดไผ่ล้อม	102	31/03/2560	07:50	7.62	0.14	17.30	329	190	-	5.02
ศาลเต	96	31/03/2560	08:00	7.51	0.15	17.00	356	210	2.40	4.87
วัดโสมมาเหนือ	64	31/03/2560	08:00	7.64	1.70	42.07	3617	2131	197.91	0.31
วัดระฆัง	91	31/03/2560	08:00	7.30	0.17	12.60	401	240	3.70	3.60
รพ. ศิริราช	50	31/03/2560	07:50	-	-	-	-	-	-	-
คลองวัดโพธิ์	35	31/03/2560	07:50	-	8.02	-	15459	9090	-	-
เกาะท่าเรือ	27	31/03/2560	08:00	7.43	6.57	3.15	12879	7559	-	1.46
โรงไฟฟ้าพระนครใต้	12	31/03/2560	08:00	6.88	17.78	100.88	36008	18996	-	1.21
คลองประปาฝั่งตะวันตก รับน้ำจากเขื่อนแมกกลอง จ.กาญจนบุรี										
เขื่อนแมกกลอง		31/03/2560	08:00	7.41	0.09	9.50	216	130	-	4.76
ท่าม่วง	-	31/03/2560	07:00	7.08	0.09	13.30	217	130	-	4.43
คลองประปา กม.54		31/03/2560	08:00	7.77	0.09	7.60	211	120	-	7.29
บางเลน กม.35		31/03/2560	08:00	-	-	-	-	-	-	-
คลองประปา กม.14		31/03/2560	08:00	7.95	0.09	29.30	214	130	-	7.18

ข้อมูลจากเครื่องวัดคุณภาพน้ำ เป็นข้อมูลเพื่อใช้ในการเฝ้าระวังคุณภาพน้ำดิบสำหรับการผลิตน้ำประปาของกรมประปาและกรมประปาเขตชลประทาน
เกณฑ์สีน้ำ : ความเค็ม <0.25 g/l, ความนำไฟฟ้า <500 µS/cm, ออกซิเจนในน้ำ >2 mg/l, กรด-ด่าง ระหว่าง 5-9
เกณฑ์สีน้ำประปา : ความเค็ม <1.80 g/l (อ้างอิงฝ่ายคุณภาพน้ำ)
เกณฑ์สีน้ำประปา : ความเค็ม <2 g/l, ความนำไฟฟ้า <4,000 µS/cm



ระดับน้ำในเขื่อน

วันที่ 31 มีนาคม 2560 รายงานสถานการณ์การเก็บกักน้ำในเขื่อนขนาดใหญ่

เขื่อนขนาดใหญ่ที่มีปริมาณน้ำต่ำกว่าเกณฑ์กักเก็บน้ำต่ำสุด จำนวน 6 เขื่อน

เขื่อน	จังหวัด	% น้ำเมื่อเทียบกับความจุเก็บกัก	เทียบข้อมูลในอดีต	เทียบกับเมื่อวาน
1.เขื่อนภูมิพล	ตาก	45	มากกว่าปี 2558	เท่ากับเมื่อวาน
2.แม่กวางอุดมธารา	เชียงใหม่	22	มากกว่าปี 2558	ลดลง
3.เขื่อนน้ำพุง	สกลนคร	34	มากกว่าปี 2558	เท่ากับเมื่อวาน
4.เขื่อนศรีนครินทร์	กาญจนบุรี	73	มากกว่าปี 2558	เท่ากับเมื่อวาน
5.เขื่อนบางลาง	ยะลา	71	น้อยกว่าปี 2558	เท่ากับเมื่อวาน

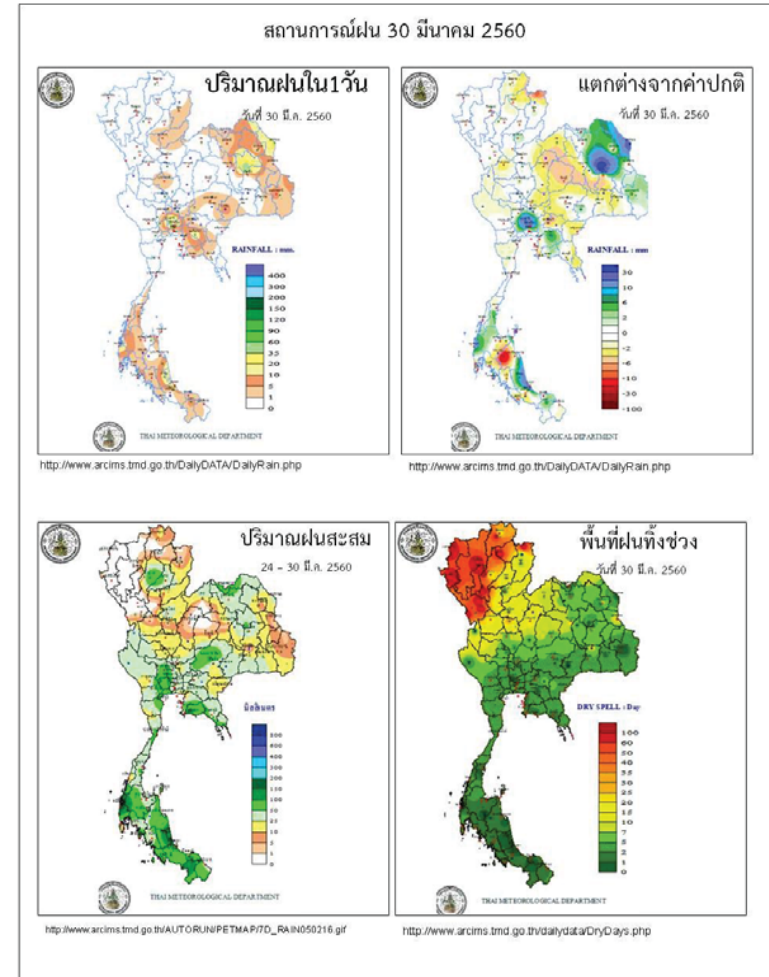
สถานการณ์น้ำในลุ่มน้ำเจ้าพระยา

มีปริมาณน้ำต้นทุนเหลือในเขื่อนทั้ง 4 แห่ง ณ วันที่ 30 มีนาคม 2560 รวม 5,447 ล้านลูกบาศก์เมตร

สภาพน้ำในอ่างเก็บน้ำ ภูมิพล สิริกิติ์ แควน้อยฯ และป่าสักฯ วันที่ 30 มีนาคม 2560

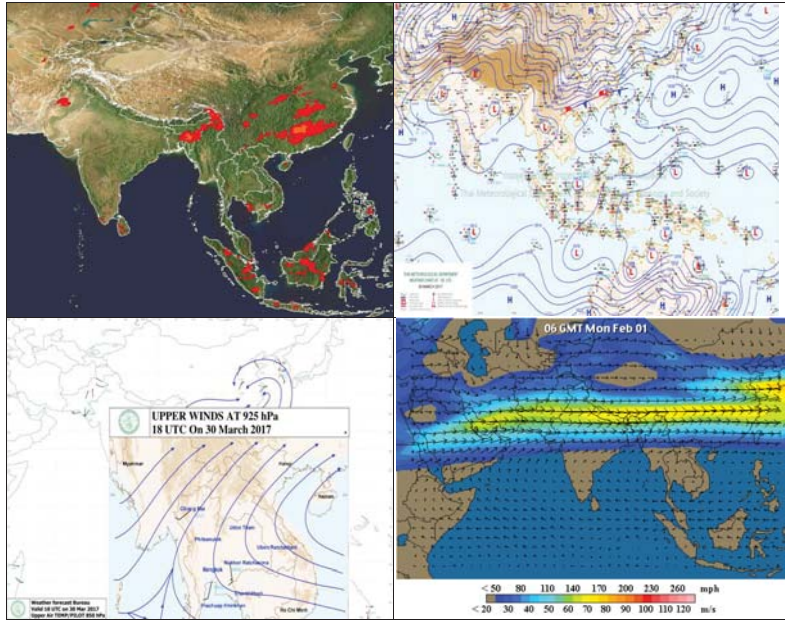
อ่างเก็บน้ำ	ปริมาณน้ำในอ่างฯ		ปริมาณน้ำใช้การได้		ปริมาณน้ำไหลลงอ่างฯ		ปริมาณน้ำระบาย		ปริมาณน้ำรับได้
	ปริมาณน้ำ	% ความจุอ่างฯ	ปริมาณน้ำ	% น้ำใช้การ	วันนี้	เมื่อวาน	วันนี้	เมื่อวาน	
ภูมิพล	6,058	45	2,258	23	0.00	0.00	11.00	11.00	7,404
สิริกิติ์	5,290	56	2,440	37	1.58	1.47	18.15	18.07	4,220
ภูมิพล+สิริกิติ์	11,349	49	4,699	29	1.58	1.47	29.15	29.07	11,623
แควน้อยฯ	408	43	365	41	0.00	0.19	5.18	5.18	531
ป่าสักชลสิทธิ์	386	40	383	40	2.40	0.19	5.19	5.21	574
รวมทั้งหมด	12,143	49	5,447	30	3.98	1.85	39.52	39.46	12,728

(หน่วย : ล้าน ลบ.ม.)



Application : Water4Thai

ข้อมูลสภาพอากาศ

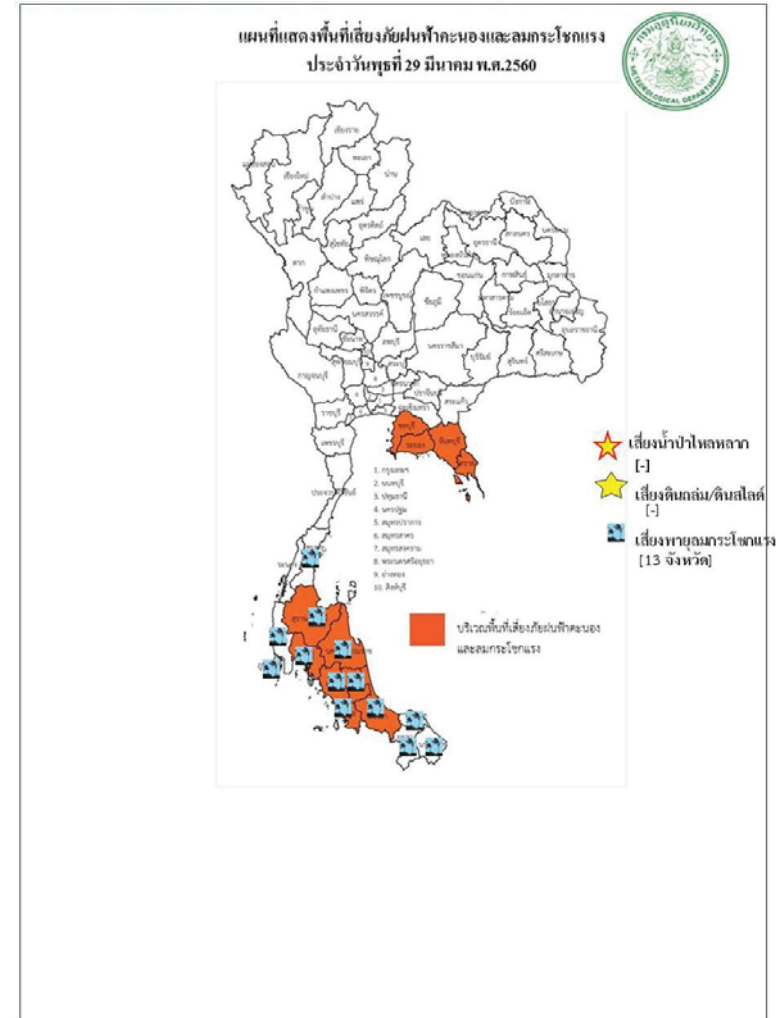


พยากรณ์อากาศ วันที่ 31 มีนาคม 2560

พยากรณ์อากาศ 24 ชั่วโมงข้างหน้า บริเวณภาคเหนือ และภาคกลางตอนบนมีอากาศร้อนในตอนกลางวัน ส่วนภาคตะวันออกเฉียงเหนือ และภาคตะวันออก จะมีพายุฝนฟ้าคะนองเกิดขึ้นได้ในระยะนี้ ส่วนภาคใต้ตอนล่างมีฝนลดลง

ภาค	ลักษณะอากาศวันนี้	คาดหมาย
เหนือ	มีเมฆบางส่วน กับมีอากาศร้อนในตอนกลางวัน โดยมีฝนฟ้าคะนอง ร้อยละ 10 ของพื้นที่ ส่วนมากบริเวณจังหวัดตาก กำแพงเพชร และน่าน อุณหภูมิตั้งแต่ 20-39 องศาเซลเซียส	วันที่ 30-31 มี.ค. และ 3-5 เม.ย. อากาศร้อนในตอนกลางวัน โดยมีฝนฟ้าคะนอง ร้อยละ 10-20 ของพื้นที่ ส่วนมากทางตอนล่างและด้านตะวันออกของภาค อุณหภูมิตั้งแต่ 20-39 องศาเซลเซียส วันที่ 1-2 เม.ย. 60 อากาศร้อนในตอนกลางวัน โดยมีพายุฝนฟ้าคะนอง ร้อยละ 30-40 ของพื้นที่ และมีลมกระโชกแรงบางแห่ง อุณหภูมิตั้งแต่ 20-37 องศาเซลเซียส
ตะวันออกเฉียงเหนือ	มีเมฆบางส่วน กับมีอากาศร้อนในตอนกลางวัน โดยมีพายุฝนฟ้าคะนอง ร้อยละ 30 ของพื้นที่ ส่วนมากบริเวณจังหวัดอุดรธานี หนองคาย บึงกาฬ นครราชสีมา บุรีรัมย์ สุรินทร์ ศรีสะเกษ และอุบลราชธานี อุณหภูมิตั้งแต่ 22-36 องศาเซลเซียส	วันที่ 30 มี.ค. และ 2-5 เม.ย. มีฝนฟ้าคะนอง ร้อยละ 10 ของพื้นที่ ส่วนมากทางตอนล่างของภาค อุณหภูมิตั้งแต่ 21-26 องศาเซลเซียส อุณหภูมิสูงสุด 32-35 องศาเซลเซียส วันที่ 31 มี.ค. -1 เม.ย. มีพายุฝนฟ้าคะนอง ร้อยละ 40-60 ของพื้นที่ และมีลมกระโชกแรงบางแห่ง อุณหภูมิตั้งแต่ 18-34 องศาเซลเซียส
กลาง	มีเมฆบางส่วน กับมีอากาศร้อนในตอนกลางวัน โดยมีฝนฟ้าคะนอง ร้อยละ 10 ของพื้นที่ ส่วนมากบริเวณจังหวัดกาญจนบุรี และราชบุรี อุณหภูมิตั้งแต่ 24-38 องศาเซลเซียส	วันที่ 30-31 มี.ค. และ 3-5 เม.ย. อากาศร้อนในตอนกลางวัน โดยมีฝนฟ้าคะนอง ร้อยละ 10-20 ของพื้นที่ ส่วนมากทางตอนล่างของภาค อุณหภูมิตั้งแต่ 22-37 องศาเซลเซียส วันที่ 1-2 เม.ย. 60 มีพายุฝนฟ้าคะนอง ร้อยละ 30-40 ของพื้นที่ และมีลมกระโชกแรงบางแห่ง อุณหภูมิตั้งแต่ 23-35 องศาเซลเซียส
ตะวันออก	มีเมฆเป็นส่วนใหญ่ โดยมีพายุฝนฟ้า	วันที่ 30 มี.ค. - 3 เม.ย. มีพายุฝนฟ้า

	<p>คะนอง ร้อยละ 40 ของพื้นที่ บริเวณจังหวัดชลบุรี ระยอง จันทบุรี และตราด อุณหภูมิ 23-35 องศาเซลเซียส ทะเลมีคลื่นต่ำกว่า 1 เมตร</p>	<p>คะนองร้อยละ 40-60 ของพื้นที่ กับมีลมกระโชกแรงบางแห่ง กับมีฝนตกหนักบางแห่ง อุณหภูมิ 24-37 องศาเซลเซียส ทะเลมีคลื่นสูงประมาณ 1 เมตร ส่วนในช่วงวันที่ 4-5 เม.ย. 60 มีฝนฟ้าคะนอง ร้อยละ 30-40 ของพื้นที่ อุณหภูมิ 23-35 องศาเซลเซียส ทะเลมีคลื่นสูง 1-2 เมตร</p>
ใต้ (ฝั่งตะวันออก)	<p>มีเมฆมาก กับมีฝนฟ้าคะนอง ร้อยละ 40 ของพื้นที่ ส่วนมากบริเวณจังหวัดสุราษฎร์ธานี นครศรีธรรมราช พัทลุง และสงขลา อุณหภูมิ 21-33 องศาเซลเซียส ทะเลมีคลื่นสูงประมาณ 1 เมตร ทะเลมีคลื่นสูง 1-2 เมตร บริเวณที่มีฝนฟ้าคะนองคลื่นสูงประมาณ 2 เมตร</p>	<p>มีฝนฟ้าคะนองร้อยละ 60-70 ของพื้นที่ ตลอดช่วง โดยมีฝนตกหนักบางแห่ง ในช่วงวันที่ 1-5 เม.ย. อุณหภูมิ 22-33 องศาเซลเซียส วันที่ 30 -31 มี.ค. ลมตะวันออกเฉียงใต้ ความเร็ว 15-30 กม./ชม. ทะเลมีคลื่นสูงประมาณ 1 เมตร วันที่ 1-5 เม.ย. ทะเลมีคลื่นสูงประมาณ 2 เมตร</p>
ใต้ (ฝั่งตะวันตก)	<p>มีเมฆมาก กับมีฝนฟ้าคะนอง ร้อยละ 40 ของพื้นที่ ส่วนมากบริเวณจังหวัดกระบี่ ตรัง และสตูล อุณหภูมิ 22-33 องศาเซลเซียส ทะเลมีคลื่นสูงประมาณ 1 เมตร</p>	<p>มีฝนฟ้าคะนองร้อยละ 60-70 ของพื้นที่ ตลอดช่วง โดยมีฝนตกหนักบางแห่ง ในช่วงวันที่ 2-5 เม.ย. อุณหภูมิ 23-36 องศาเซลเซียส วันที่ 30 มี.ค. -1 เม.ย. ลมตะวันออกเฉียงใต้ ความเร็ว 15-30 กม./ชม. ทะเลมีคลื่นสูงประมาณ 1 เมตร ส่วนในช่วงวันที่ 2-5 เม.ย. ทะเลมีคลื่นสูง 1-2 เมตร</p>
กรุงเทพมหานคร	<p>มีเมฆเป็นส่วนมาก กับมีฝนฟ้าคะนองร้อยละ 10 ของพื้นที่ อุณหภูมิ 24-36 องศาเซลเซียส</p>	<p>มีเมฆเป็นส่วนมาก กับมีฝนฟ้าคะนองร้อยละ 10 ของพื้นที่ อุณหภูมิ 24-36 องศาเซลเซียส</p>



สถานการณ์ความเค็มของน้ำในแม่น้ำเจ้าพระยา วันที่ 31 มีนาคม 2560

สถานี	ค่าความเค็ม (g/l)	เทียบกับมาตรฐาน	เทียบกับเมื่อวาน	แนวโน้ม
วัดโพธิ์แดงเหนือ	0.14	อยู่ในมาตรฐานเพื่อการผลิตประปา	เท่ากับเมื่อวาน	ทรงตัว
วัดไผ่ล้อม	0.14	อยู่ในมาตรฐานเพื่อการผลิตประปา	เท่ากับเมื่อวาน	ทรงตัว
สถานีสูบน้ำสำแล	0.16	อยู่ในมาตรฐานเพื่อการผลิตประปา	เท่ากับเมื่อวาน	ทรงตัว
คลองลัดโพธิ์	8.99	อยู่ในมาตรฐานเพื่อการผลิตประปา	ต่ำกว่าเมื่อวาน	ทรงตัว
รังสิตไชฟอน	-	-	-	-
เขื่อนแม่กลอง	0.09	อยู่ในมาตรฐานเพื่อการผลิตประปา	เท่ากับเมื่อวาน	ทรงตัว
ท่าม่วง	0.09	อยู่ในมาตรฐานเพื่อการผลิตประปา	เท่ากับเมื่อวาน	ทรงตัว
คลองประปา กม.54	0.09	อยู่ในมาตรฐานเพื่อการผลิตประปา	เท่ากับเมื่อวาน	ทรงตัว
บางเลน กม.35	-	-	-	-
คลองประปา กม.14	0.09	อยู่ในมาตรฐานเพื่อการผลิตประปา	เท่ากับเมื่อวาน	ทรงตัว

ตารางแสดงระดับน้ำทะเลหนุน ปี 2560 กับ ปี 2559 (ข้อมูลวันที่ 31 มี.ค 2560)

ตารางแสดงระดับน้ำทะเลหนุน ปี 2560 กับ ปี 2559 (ข้อมูลวันที่ 31 มี.ค 2560)										
ที่	ชื่อสถานี	สถานที่ตั้ง	น้ำขึ้นเต็มที่				น้ำลงเต็มที่			
			ปี 2560		ปี 2559		ปี 2560		ปี 2559	
			เวลา (น.)	ระดับน้ำ (ม.)	เวลา (น.)	ระดับน้ำ (ม.)	เวลา (น.)	ระดับน้ำ (ม.)	เวลา (น.)	ระดับน้ำ (ม.)
1	กองบัญชาการกองทัพเรือ	กรุงเทพฯ	07.41	2.92	08.54	2.77	15.50	1.44	17.57	1.50
2	ป้อมพระจุลจอมเกล้า	สมุทรปราการ	06.45	2.83	07.34	2.44	01.30	1.27	15.46	0.72

ตารางเปรียบเทียบสถานการณ์น้ำในแม่น้ำสายหลัก ปี 2560 กับ ปี 2559

(ข้อมูลวันที่ 31 มี.ค. 2560)

สถานี	ที่ตั้ง	ลุ่มน้ำ	ระดับตลิ่ง (ม.)	ระดับน้ำที่วัดได้ (ม.)		ระดับปี 2560 ต่างจากปี 2559 (ม.)
				ปี 2559	ปี 2560	
Y.3A	สุโขทัย-สวรรคโลก	ยม	10.5	-0.86	-0.57	ต่ำกว่า 1.43
W.4A	ตาก - สามเงา	วัง	6.1	0.00	0.84	na
P.7A	กำแพงเพชร - เมือง	ปิง	5.87	0.26	0.55	สูงกว่า 0.29
Y.16	พิษณุโลก - บางระกำ	ยม	7	-0.27	0.35	สูงกว่า 0.08
Y.5	พิจิตร - โพทะเล	ยม	8.25	0.01	0.67	สูงกว่า 0.66
N.2B	อุตรดิตถ์ - เมือง	น่าน	7.63	0.00	1.51	na
P.17	นครสวรรค์ - บรรพตพิสัย	ปิง	38.08	34.34	35.00	สูงกว่า 0.66
N.67	นครสวรรค์ - ชุมแสง	น่าน	28.3	18.62	21.13	สูงกว่า 2.51
C.2	นครสวรรค์ - เมือง	เจ้าพระยา	26.2	17.28	17.97	สูงกว่า 0.69
C.30	อุทัยธานี - ชุนแก้ว	เจ้าพระยา	108.3	101.60	101.45	ต่ำกว่า 0.15
C.13	ชัยนาท - สรรพยา	เจ้าพระยา	16.34	5.96	5.65	ต่ำกว่า 0.31
S.39	ลพบุรี - ชัยบาดาล	ป่าสัก	52.59	38.83	39.60	สูงกว่า 0.77
C.29A	อยุธยา - บางไทร	เจ้าพระยา	na.	0.74	0.34	ต่ำกว่า 0.4
แม่น้ำปราจีนบุรี	ปราจีนบุรี - อ.กบินทร์บุรี	ปราจีนบุรี	10.2	na	1.11	na.
หนองคาย อ.เมือง (โขง)	หนองคาย อ.เมือง (โขง)	โขง	12.1	3.2	3.2	na.
นครพนม อ.เมือง (โขง)	นครพนม อ.เมือง (โขง)	โขง	12.3	3.4	2.5	na.

การปฏิบัติการและการช่วยเหลือผู้ประสบภัยแล้ง ของหน่วยงานต่าง ๆ หน่วยทหาร

1.1 สมเด็จพระเจ้าอยู่หัวมหาวชิราลงกรณ บดินทรเทพยวรางกูร ทรงพระกรุณาโปรดเกล้าฯ ให้สมเด็จพระเจ้าลูกเธอ เจ้าฟ้าจุฬาภรณวลัยลักษณ์ อัครราชกุมารี เสด็จพระราชดำเนินแทนพระองค์ทรงเยี่ยมราษฎรที่ได้รับความเดือดร้อนจากอุทกภัย ณ ศูนย์ช่วยเหลือผู้ประสบอุทกภัย โรงเรียนบางสะพานวิทยา อำเภอ บางสะพาน จังหวัดประจวบคีรีขันธ์ พร้อมพระราชทานถุงยังชีพ จำนวน 500 ชุด และ ณ ต.คลองปือ อ.ปากพอง จ. นครศรีธรรมราช พร้อมพระราชทานถุงยังชีพ จำนวน 500 ชุด และทรงพระกรุณาโปรดเกล้าฯ ให้ผู้แทนพระองค์ อัญเชิญถุงยังชีพพระราชทานช่วยเหลือผู้ประสบภัย ดังนี้

- วันที่ 7 ธ.ค. 59 ผู้แทนพระองค์อัญเชิญถุงยังชีพพระราชทาน ช่วยเหลือผู้ประสบอุทกภัย ณ วัดภูเขาทอง อ.ควนขนุน จ.พัทลุง จำนวน 1,000 ชุด
- วันที่ 9 ธ.ค. 59 ผู้แทนพระองค์อัญเชิญถุงยังชีพพระราชทาน ช่วยเหลือผู้ประสบอุทกภัย ในพื้นที่ ต.ท่าข้าม อ.พุนพิน จ.สุราษฎร์ธานี จำนวน 1,000 ชุด
- วันที่ 11 ธ.ค. 59 ผู้แทนพระองค์อัญเชิญถุงยังชีพพระราชทาน ช่วยเหลือผู้ประสบอุทกภัย ในพื้นที่ จ.ปัตตานี 1,000 ชุด
- วันที่ 25 ม.ค. 60 ผู้แทนพระองค์อัญเชิญถุงยังชีพพระราชทาน ช่วยเหลือผู้ประสบอุทกภัย ในพื้นที่ ต.ตันหยงมัส อ.ระแงะ จ.นราธิวาส 500 ชุด
- วันที่ 25 ม.ค. 60 ผู้แทนพระองค์อัญเชิญถุงยังชีพพระราชทาน ช่วยเหลือผู้ประสบอุทกภัย ในพื้นที่ ต.เกาะล่อ อ.รามัน จ.ยะลา 600 ชุด
- วันที่ 26 ม.ค. 60 พล.อ.ไพบุลย์ คุ้มฉายา องคมนตรี เป็นผู้แทนพระองค์อัญเชิญถุงยังชีพ พระราชทานช่วยเหลือผู้ประสบอุทกภัย ณ อ.สวี จ.ชุมพร 1,000 ชุด
- วันที่ 30 ม.ค. 60 พล.อ.กัมปนาท รุดดิษฐ์ องคมนตรี เป็นผู้แทนพระองค์อัญเชิญถุงยังชีพ พระราชทานช่วยเหลือผู้ประสบอุทกภัย ณ อ.บางสะพาน จ.ประจวบคีรีขันธ์ 1,000 ชุด
- วันที่ 30 ม.ค. 60 ผู้แทนพระองค์อัญเชิญถุงยังชีพพระราชทาน ช่วยเหลือผู้ประสบอุทกภัย พื้นที่ โรงเรียนจุฬาภรณ ต.บางรัก อ.เมืองฯ จ.ตรัง 1,000 ชุด
- วันที่ 3 ก.พ. 60 นายพลการ สุวรรณรัฐ องคมนตรี เป็นผู้แทนพระองค์อัญเชิญถุงยังชีพ พระราชทานช่วยเหลือผู้ประสบอุทกภัย ณ โรงเรียนบ้านไทรงาม ม.7 ต.ท่าข้าม อ.พุนพิน 500 ชุด, ศาลาประชาร่วมใจ เขต

ไท่องค์ราชัน ม.1 ต.ทรัพย์ทวี อ.บ้านนาเดิม 500 ชุด, ศาลาหมู่บ้านคลองโร ม.5 ต.พวงพรนคร อ.เคียนซา 500 ชุด จ.สุราษฎร์ธานี รวมทั้งสิ้น 1,500 ชุด

- วันที่ 15 ก.พ. 60 พลเอก ไพบุลย์ คุ้มฉายา องคมนตรี เป็นผู้แทนพระองค์อัญเชิญถุงยังชีพ พระราชทานช่วยเหลือผู้ประสบอุทกภัย ณ อบต.หินตก อ.ร่อนพิบูลย์ จ.นครศรีธรรมราช 1,000 ชุด

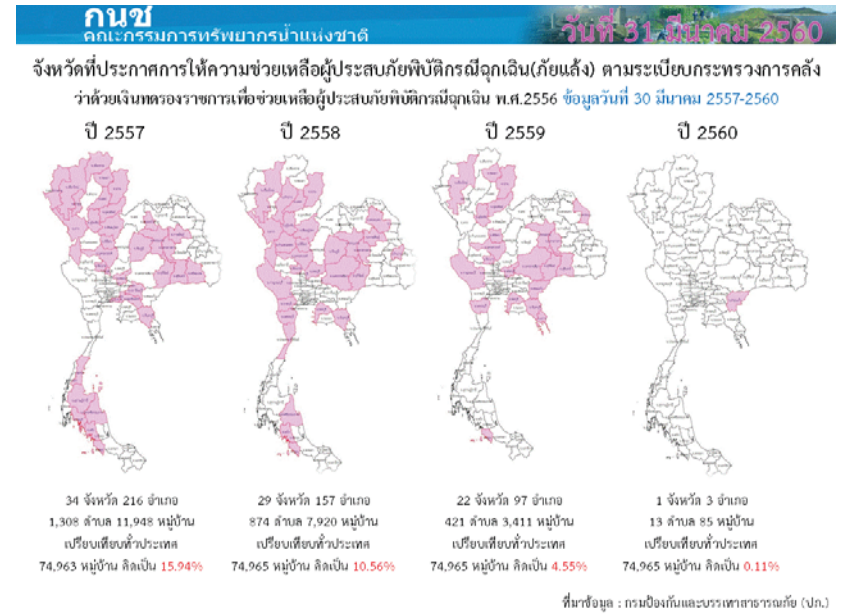
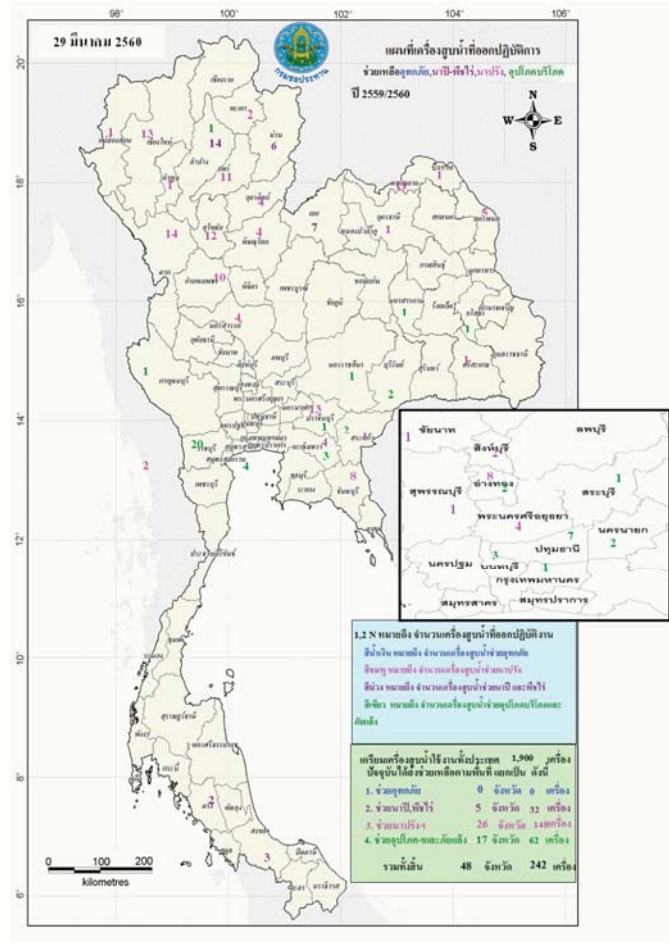
1.2 สมเด็จพระเทพรัตนราชสุดาฯ พระราชทานหญ้าแห้งอาหารสัตว์ 80,000 กก. ที่ จ.สุราษฎร์ธานี 10,000 กก. จ.พัทลุง 10,000 กก. จ.สงขลา 10,000 กก.

กรมทรัพยากรน้ำ

การช่วยเหลือในการป้องกันและบรรเทาปัญหาอุทกภัยและภัยแล้ง

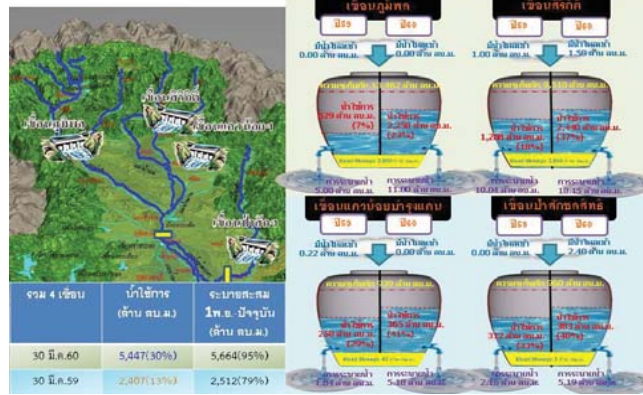
ในช่วงวันที่ 28 ธันวาคม 2559 – 4 มกราคม 2560

1.1 พื้นที่ อบต.ท่านางแนว อ.แฉ่งน้อย จ.ขอนแก่น ติดตั้งเครื่องสูบน้ำขนาด10 นิ้ว จำนวน 1 เครื่อง
 1.2 พื้นที่ กำนันตำบลโนนทอง อ.แฉ่งใหญ่ จ.ขอนแก่น ติดตั้งเครื่องสูบน้ำขนาด10 นิ้ว จำนวน 1 เครื่อง



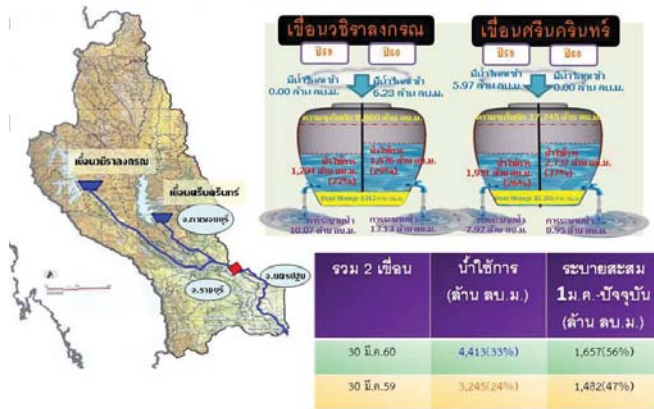
ปริมาณน้ำใช้การ 4 เขื่อนหลักในลุ่มน้ำเจ้าพระยา

ณ วันที่ 30 มีนาคม 2560



ปริมาณน้ำใช้การ 2 เขื่อนหลักในลุ่มน้ำแม่กลอง

ณ วันที่ 30 มีนาคม 2560



กนข
คณะกรรมการทรัพยากรน้ำแห่งชาติ

ข่าวเกี่ยวกับน้ำบนสื่อสิ่งพิมพ์ วันศุกร์ที่ 31 มีนาคม 2560

- อุตรดิตถ์** - ผู้บัญชาการมณฑลทหารบกที่ 35 จ.อุตรดิตถ์ นำกำลังพลจาก มทบ.35 จำนวน 9 นาย พร้อมมอบปูนซีเมนต์จำนวน 1,200 ถุง ให้กับนายอำนวยการบริหารส่วนตำบล (อบต.) น้ำพือ อ.ทองแสนขัน จ.อุตรดิตถ์ เพื่อใช้ในการก่อสร้างฝายชะลอน้ำในพื้นที่ หมู่ 5 และ หมู่ 9 ด่านที่ประสบปัญหาภัยแล้งซ้ำซากทุกปี เป็น 1 ใน 2 ตำบลของ อ.ทองแสนขันที่แล้งจัด เนื่องจากน้ำบาดาลใต้ดินบางหมู่บ้านมีส่วนผสมของเหล็กมากเกินไปไม่สามารถนำมาใช้เพื่อการบริโภคบริโภคได้ อีกทั้งในพื้นที่ ด่านที่เองก็ไม่มีแหล่งน้ำขนาดใหญ่สำหรับกักเก็บน้ำไว้ในช่วงฤดูแล้งเลย มีทางเดียวคือ การเร่งสร้างฝายชะลอน้ำในพื้นที่ดังกล่าว เพื่อสร้างความชุ่มชื้นและขังน้ำไว้ใช้
- ที่มา :** มติชน
- สงขลา** - หลังจากที่ได้เกิดฝนตกหนักมา 2 วัน ทำให้น้ำเอ่อล้นประตูระบายน้ำคลอง ร.1 พื้นที่หมู่ 2 บ้านบางแพะ ต.ควนลัง อ.หาดใหญ่ จ.สงขลา ซึ่งอยู่ชานเมืองหาดใหญ่ และท่วมถนนเลียบริมคลองชลประทานบริเวณประตูระบายน้ำทั้ง 2 สาย รถสัญจรลำบาก รวมทั้งเริ่มไหลเข้าท่วมบ้านเรือนชาวบ้าน และพื้นที่การเกษตรที่อยู่ใกล้กับประตูระบายน้ำ และขณะนี้ระดับน้ำยังเพิ่มขึ้นอย่างต่อเนื่อง หลังจากที่ได้เกิดฝนตกหนักมา 2 วัน ทำให้น้ำเอ่อล้นประตูระบายน้ำคลอง ร.1 พื้นที่หมู่ 2 บ้านบางแพะ ต.ควนลัง อ.หาดใหญ่ จ.สงขลา ซึ่งอยู่ชานเมืองหาดใหญ่ และท่วมถนนเลียบริมคลองชลประทานบริเวณประตูระบายน้ำทั้ง 2 สาย รถสัญจรลำบาก รวมทั้งเริ่มไหลเข้าท่วมบ้านเรือนชาวบ้าน และพื้นที่การเกษตรที่อยู่ใกล้กับประตูระบายน้ำ และขณะนี้ระดับน้ำยังเพิ่มขึ้นอย่างต่อเนื่อง
- ที่มา :** ผู้จัดการออนไลน์

■ ชาวตำบล 1 ชาว ■ ชาวตำบล 2 ชาว

ปริมาณฝนสะสมปี

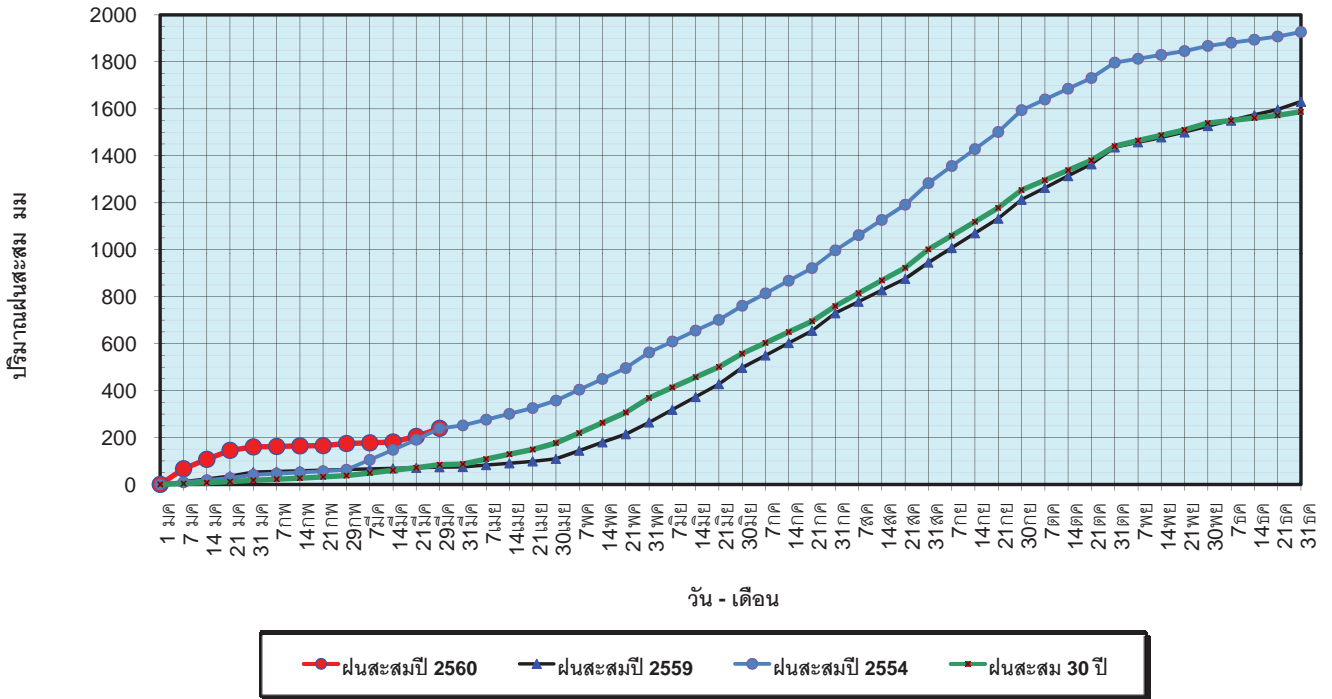
พ.ศ. ๒๕๕๙ และ ๒๕๖๐

เทียบค่าเฉลี่ย ๓๐ ปี



วันที่ 29 มีนาคม 2560
 ฝน30ปี = 83.71 มม. (สะสมทั้งปี = 1,587.50 มม.)
 ปี59 = 73.75 มม. (สะสมทั้งปี = 1,630.64 มม.)
 ปี60 = 239.07 มม.
 เปรียบเทียบกับ ปี 59 มีค่ามากกว่า 165.32 มม.
 เปรียบเทียบกับฝนเฉลี่ย 30 ปี มีค่ามากกว่า 155.36 มม.

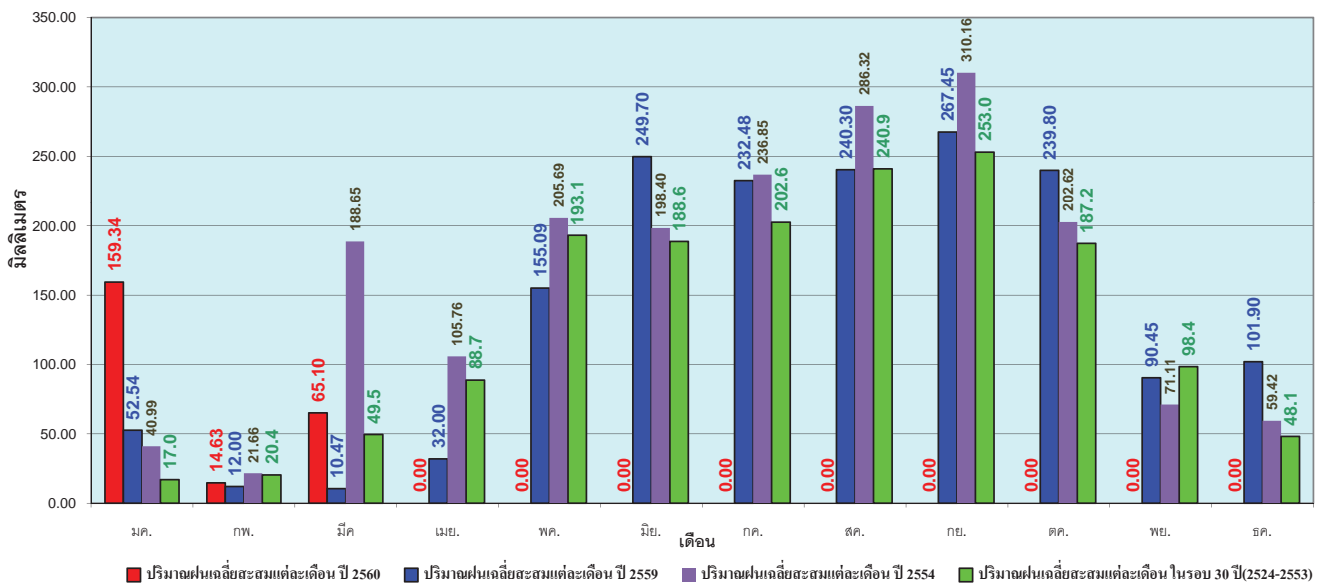
ปริมาณฝนสะสมปี 2554-2559-2560 เทียบกับค่าเฉลี่ย 30 ปี



ข้อมูลจากกรมอุตุนิยมวิทยาจำนวน 122
 สถานีข้อมูลปริมาณฝนสะสมถึง วันที่
 29 มีนาคม 2560

วันที่ 29 มีนาคม 2560
 ฝน30ปี = 83.71 มม. (สะสมทั้งปี = 1,587.50 มม.)
 ปี59 = 73.75 มม. (สะสมทั้งปี = 1,630.64 มม.)
 ปี60 = 239.07 มม.
 เปรียบเทียบกับ ปี 59 มีค่ามากกว่า 165.32 มม.
 เปรียบเทียบกับฝนเฉลี่ย 30 ปี มีค่ามากกว่า 155.36 มม.

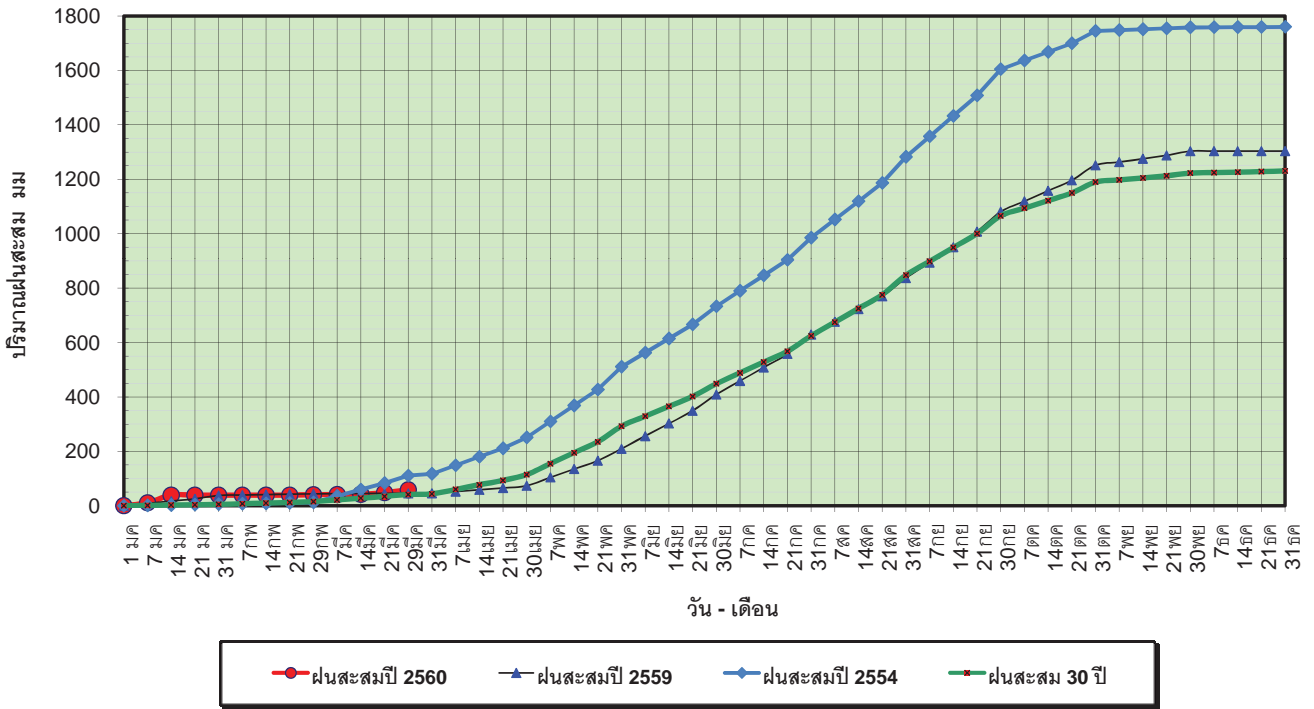
ปริมาณฝนเฉลี่ยรายเดือนของประเทศ



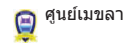
ข้อมูลจากกรมอุตุนิยมวิทยาจำนวน 122
 สถานีข้อมูลปริมาณฝนสะสมถึง วันที่
 29 มีนาคม 2560

วันที่ 29 มีนาคม 2560
 ฝน30ปี = 41.29 มม. (สะสมทั้งปี = 1,230.90 มม.)
 ปี59 = 45.66 มม. (สะสมทั้งปี = 1,303.93 มม.)
 ปี60 = 58.28 มม.
 เปรียบเทียบกับ ปี 59 มีค่ามากกว่า 12.62 มม.
 เปรียบเทียบกับฝนเฉลี่ย 30 ปี มีค่ามากกว่า 16.99 มม.

ปริมาณฝนสะสมภาคเหนือ



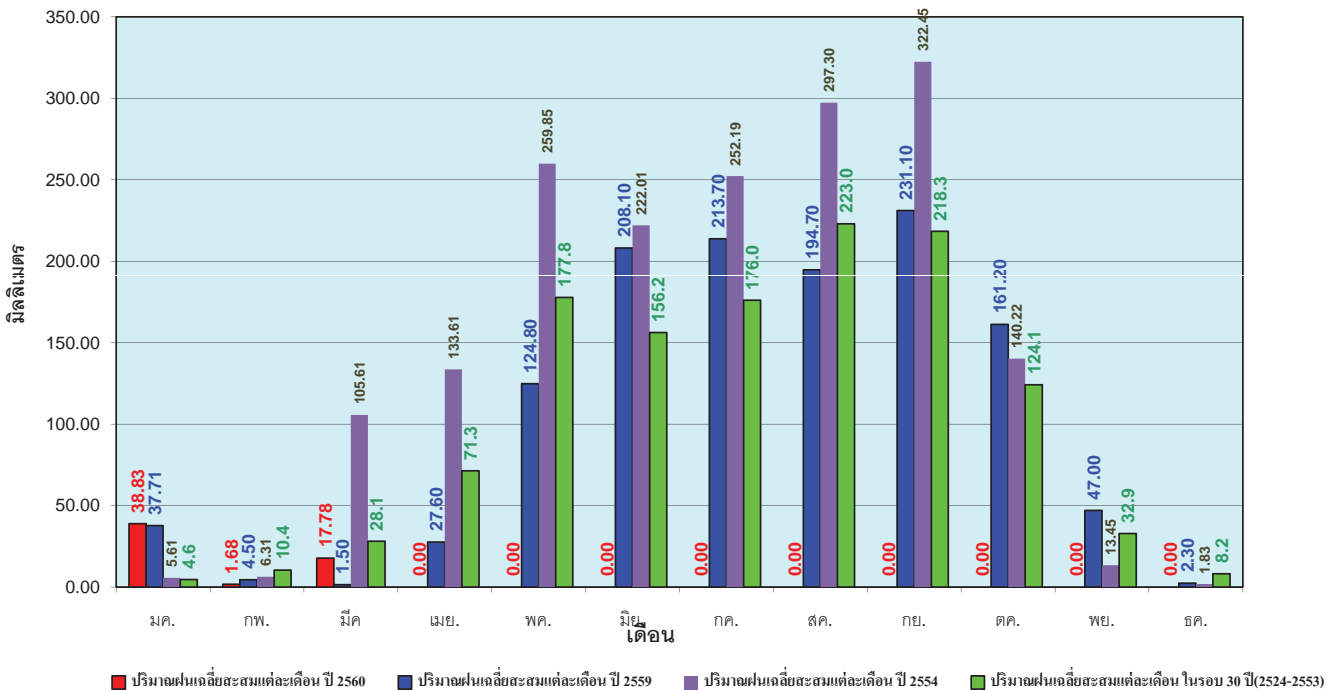
ข้อมูลจากกรมอุตุนิยมวิทยาจำนวน 32
 สถานีข้อมูลปริมาณฝนสะสมถึง วันที่
 29 มีนาคม 2560



ศูนย์เมฆขลา ศูนย์ป้องกันวิกฤตน้ำ กรมทรัพยากรน้ำ

วันที่ 29 มีนาคม 2560
 ฝน30ปี = 41.29 มม. (สะสมทั้งปี = 1,230.90 มม.)
 ปี59 = 45.66 มม. (สะสมทั้งปี = 1,303.93 มม.)
 ปี60 = 58.28 มม.
 เปรียบเทียบกับ ปี 59 มีค่ามากกว่า 12.62 มม.
 เปรียบเทียบกับฝนเฉลี่ย 30 ปี มีค่ามากกว่า 16.99 มม.

ปริมาณฝนเฉลี่ยสะสมรายเดือน ภาคเหนือ



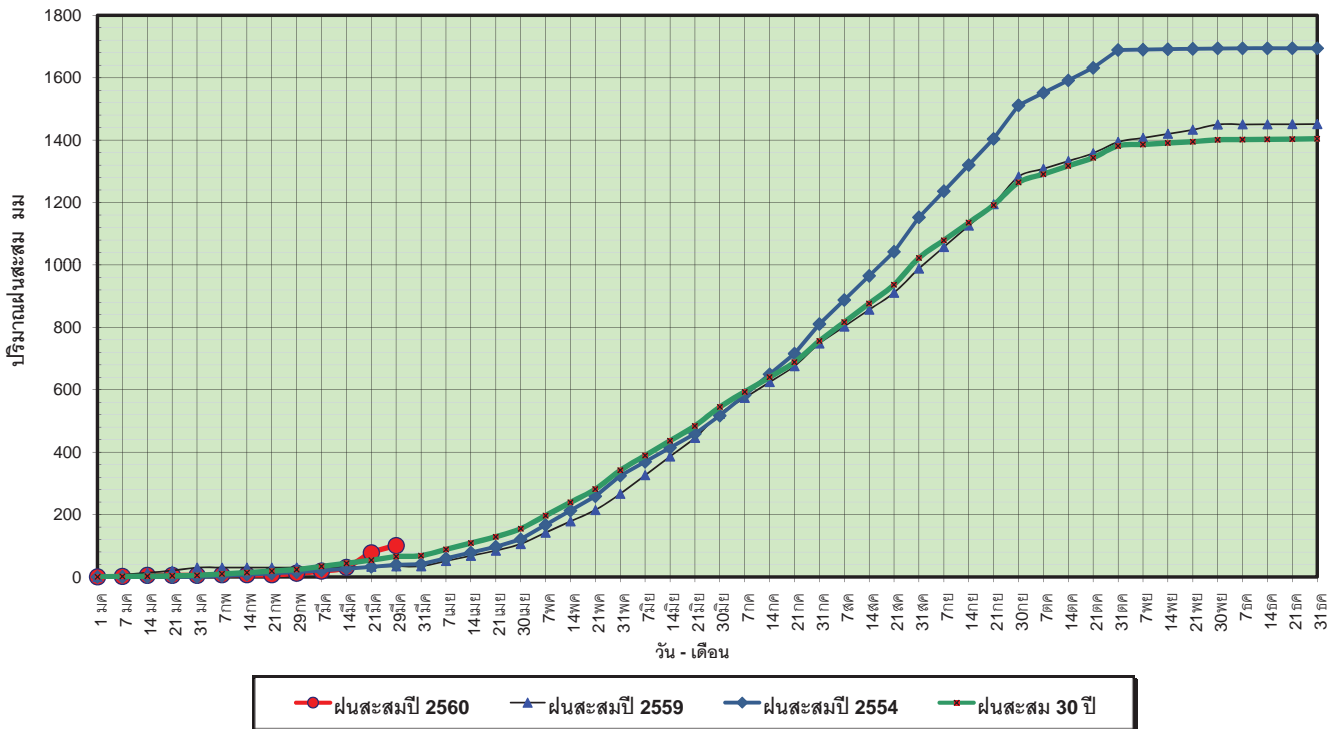
ข้อมูลจากกรมอุตุนิยมวิทยาจำนวน 32
 สถานีข้อมูลปริมาณฝนสะสมถึง วันที่
 29 มีนาคม 2560



ศูนย์เมฆขลา ศูนย์ป้องกันวิกฤตน้ำ กรมทรัพยากรน้ำ

วันที่ 29 มีนาคม 2560
 ฝน30ปี = 65.12 มม. (สะสมทั้งปี = 1,404.50 มม.)
 ปี59 = 34.29 มม. (สะสมทั้งปี = 1,451.61 มม.)
 ปี60 = 100.35 มม.
 เปรียบเทียบกับ ปี 59 มีค่ามากกว่า 66.07 มม.
 เปรียบเทียบกับฝนเฉลี่ย 30 ปี มีค่ามากกว่า 35.24 มม.

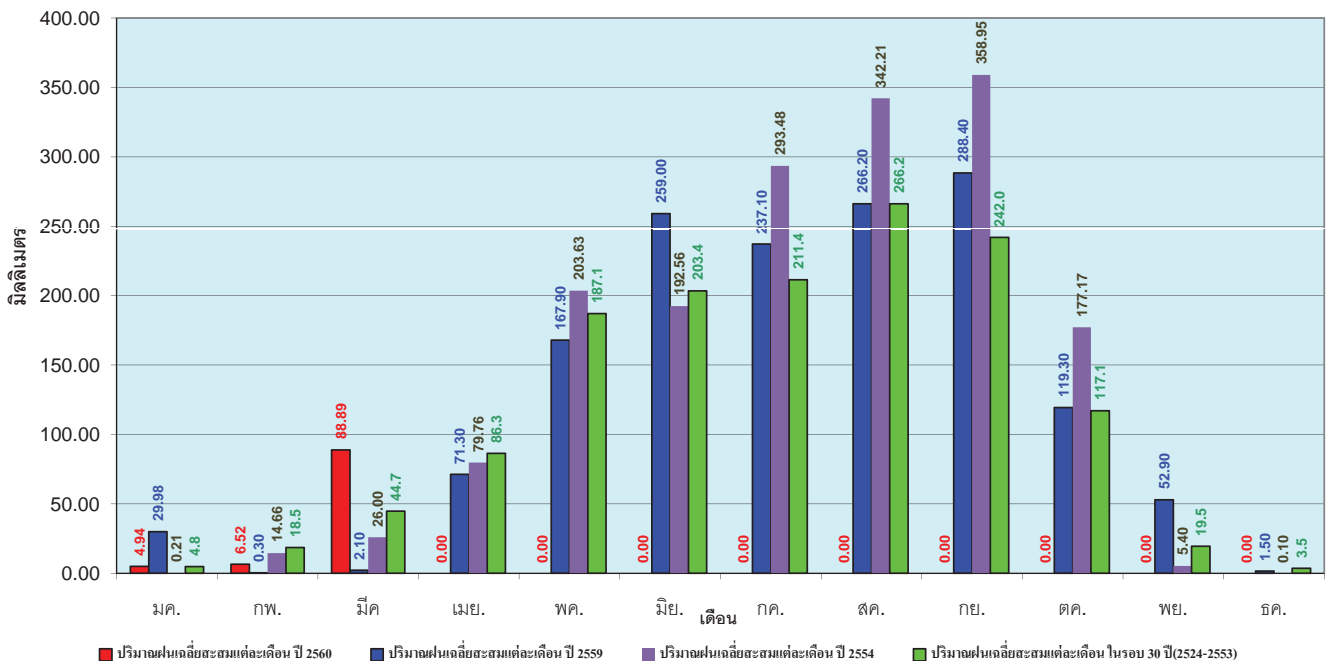
ปริมาณฝนสะสมภาคตะวันออกเฉียงเหนือ



ข้อมูลจากกรมอุตุนิยมวิทยาจำนวน 28 สถานีข้อมูลปริมาณฝนสะสมถึง วันที่ 29 มีนาคม 2560

วันที่ 29 มีนาคม 2560
 ฝน30ปี = 65.12 มม. (สะสมทั้งปี = 1,404.50 มม.)
 ปี59 = 34.29 มม. (สะสมทั้งปี = 1,451.61 มม.)
 ปี60 = 100.35 มม.
 เปรียบเทียบกับ ปี 59 มีค่ามากกว่า 66.07 มม.
 เปรียบเทียบกับฝนเฉลี่ย 30 ปี มีค่ามากกว่า 35.24 มม.

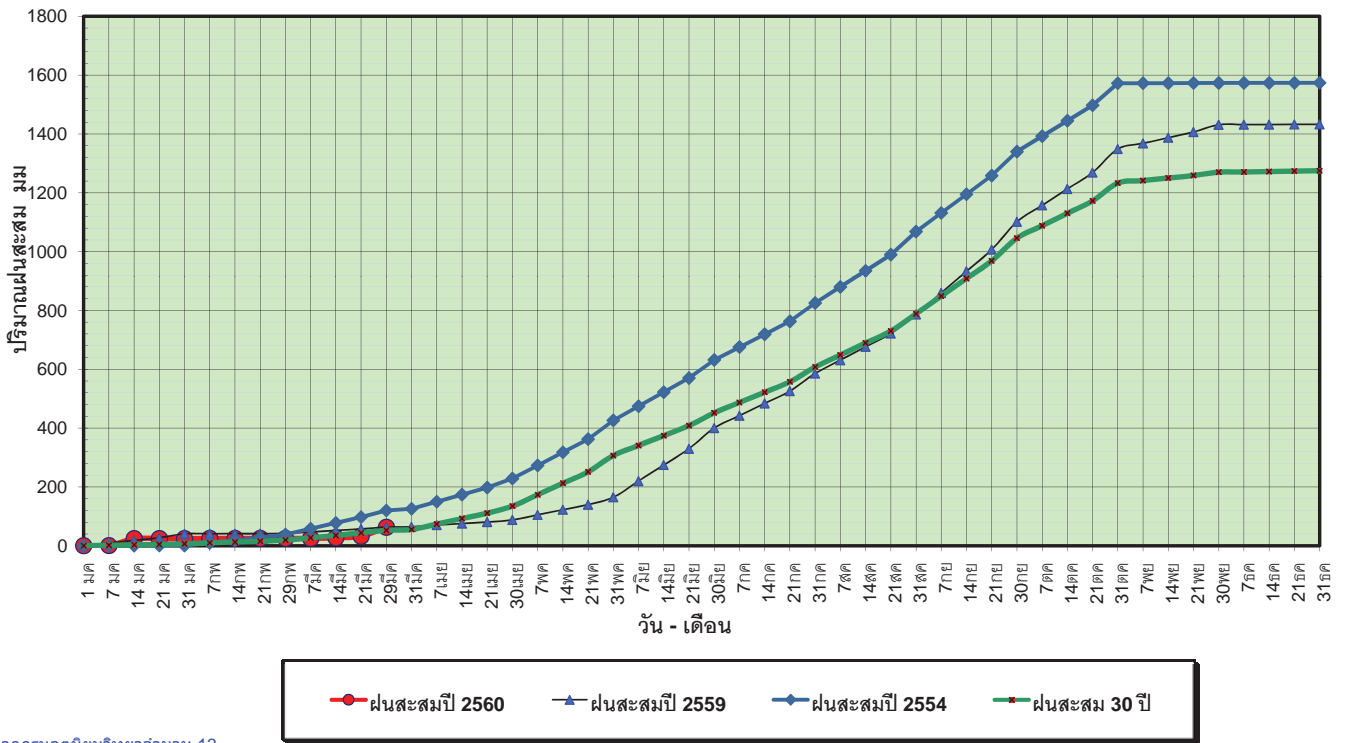
ปริมาณฝนเฉลี่ยสะสมรายเดือน ภาคตะวันออกเฉียงเหนือ



ข้อมูลจากกรมอุตุนิยมวิทยาจำนวน 28 สถานีข้อมูลปริมาณฝนสะสมถึง วันที่ 29 มีนาคม 2560

วันที่ 29 มีนาคม 2560
 ฝน30ปี = 52.68 มม. (สะสมทั้งปี = 1,275.20 มม.)
 ปี59 = 63.41 มม. (สะสมทั้งปี = 1,432.69 มม.)
 ปี60 = 62.98 มม.
 เปรียบเทียบกับ ปี 59 **มีค่าน้อยกว่า** -0.43 มม.
 เปรียบเทียบกับฝนเฉลี่ย 30 ปี **มีค่ามากกว่า** 10.31 มม.

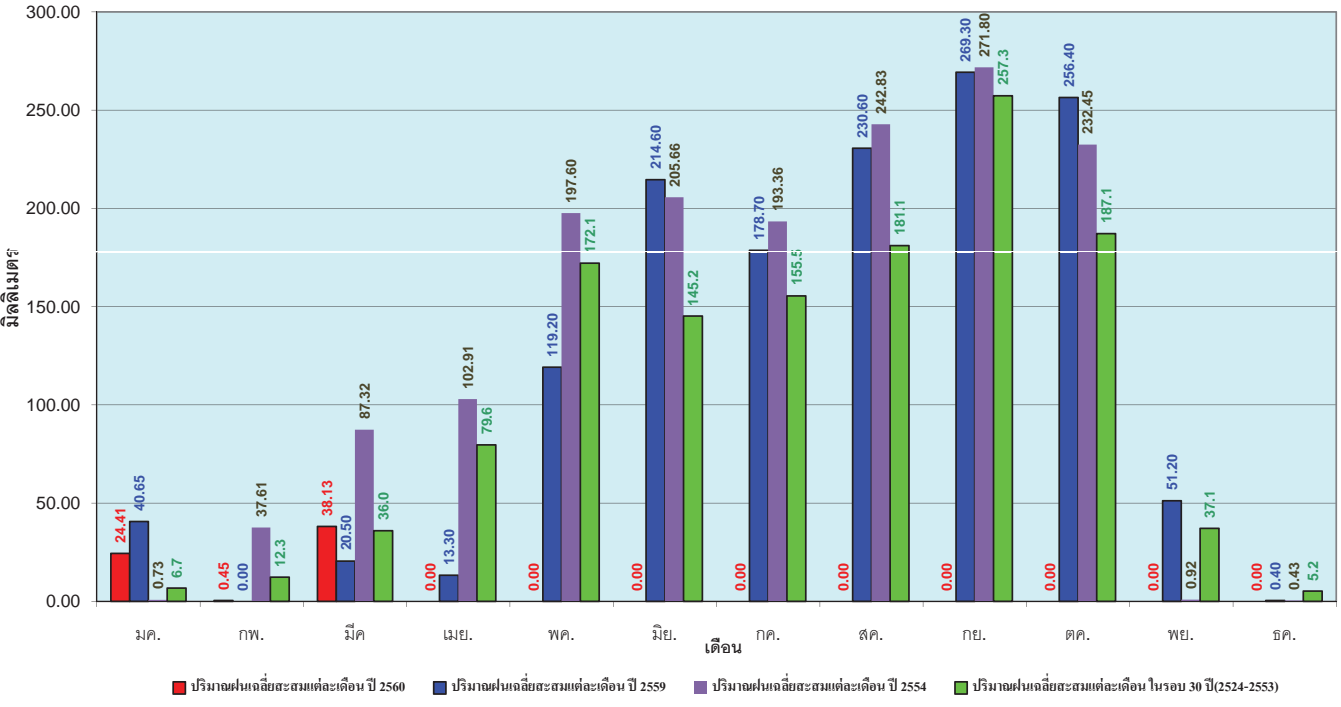
ปริมาณฝนสะสมภาคกลาง



ข้อมูลจากกรมอุตุนิยมวิทยาจำนวน 13
 สถานีข้อมูลปริมาณฝนสะสมถึง วันที่
 29 มีนาคม 2560

วันที่ 29 มีนาคม 2560
 ฝน30ปี = 52.68 มม. (สะสมทั้งปี = 1,275.20 มม.)
 ปี59 = 63.41 มม. (สะสมทั้งปี = 1,432.69 มม.)
 ปี60 = 62.98 มม.
 เปรียบเทียบกับ ปี 59 **มีค่าน้อยกว่า** -0.43 มม.
 เปรียบเทียบกับฝนเฉลี่ย 30 ปี **มีค่ามากกว่า** 10.31 มม.

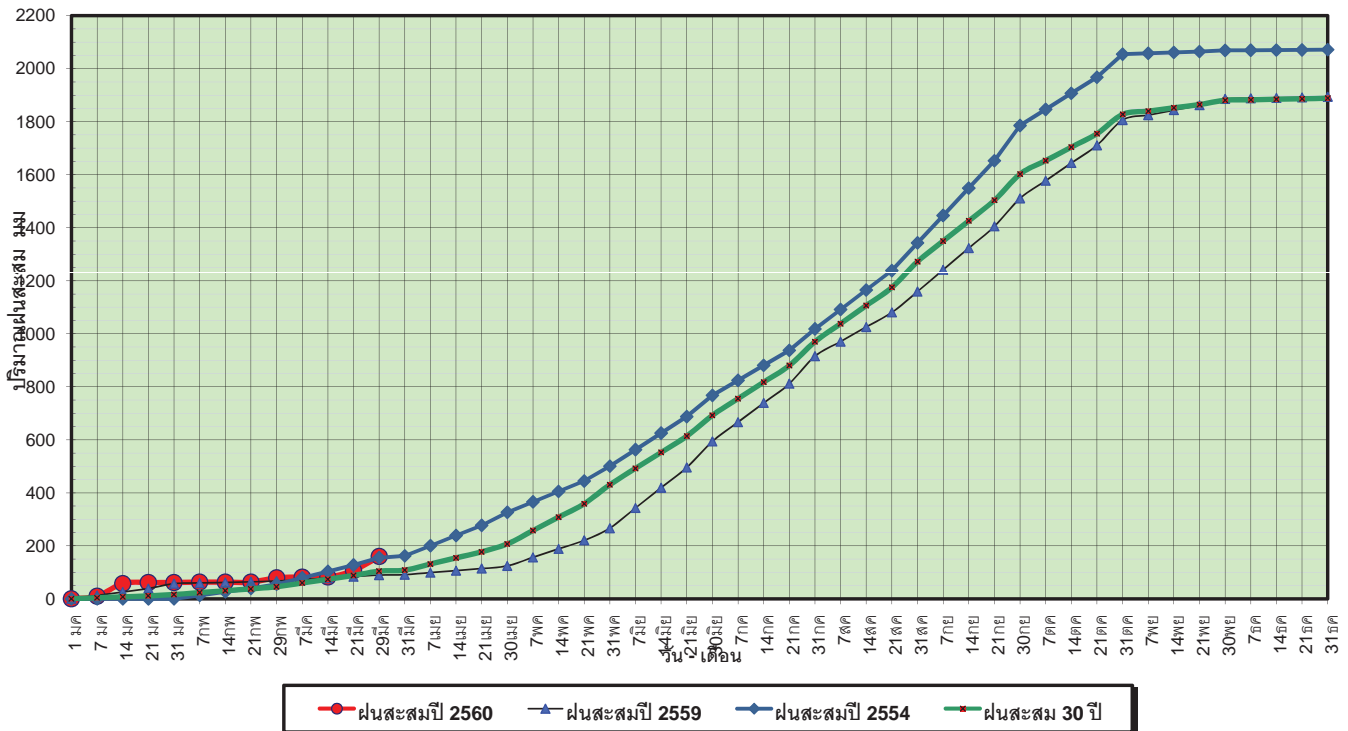
ปริมาณฝนเฉลี่ยสะสมรายเดือน ภาคกลาง



ข้อมูลจากกรมอุตุนิยมวิทยาจำนวน 13
 สถานีข้อมูลปริมาณฝนสะสมถึง วันที่
 29 มีนาคม 2560

วันที่ 29 มีนาคม 2560
 ฝน30ปี = 103.97 มม. (สะสมทั้งปี = 1,888.80 มม.)
 ปี59 = 89.88 มม. (สะสมทั้งปี = 1,746.74 มม.)
 ปี60 = 160.23 มม.
 เปรียบเทียบกับ ปี 59 มีค่ามากกว่า 70.36 มม.
 เปรียบเทียบกับฝนเฉลี่ย 30 ปี มีค่ามากกว่า 56.27 มม.

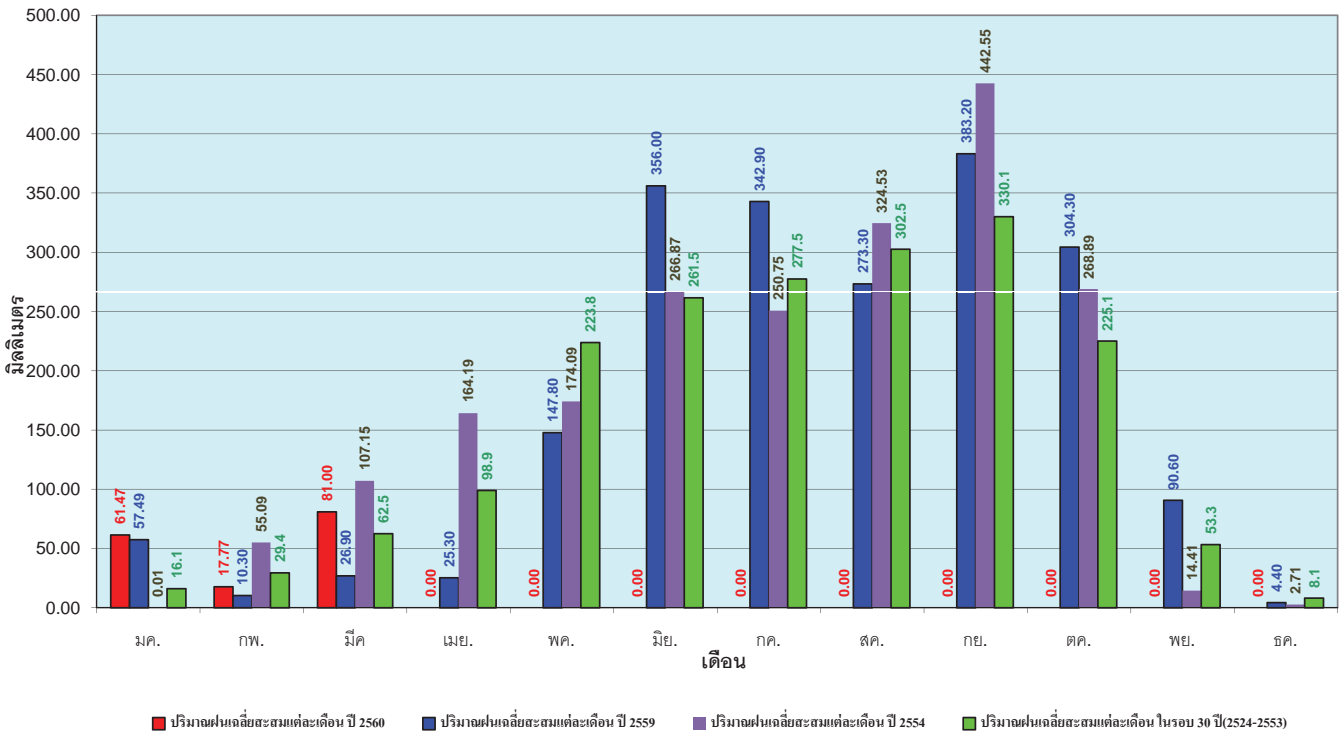
ปริมาณฝนสะสมภาคตะวันออก



ข้อมูลจากกรมอุตุนิยมวิทยาจำนวน 15 สถานีข้อมูลปริมาณฝนสะสมถึง วันที่ 29 มีนาคม 2560

วันที่ 29 มีนาคม 2560
 ฝน30ปี = 103.97 มม. (สะสมทั้งปี = 1,888.80 มม.)
 ปี59 = 89.88 มม. (สะสมทั้งปี = 1,746.74 มม.)
 ปี60 = 160.23 มม.
 เปรียบเทียบกับ ปี 59 มีค่ามากกว่า 70.36 มม.
 เปรียบเทียบกับฝนเฉลี่ย 30 ปี มีค่ามากกว่า 56.27 มม.

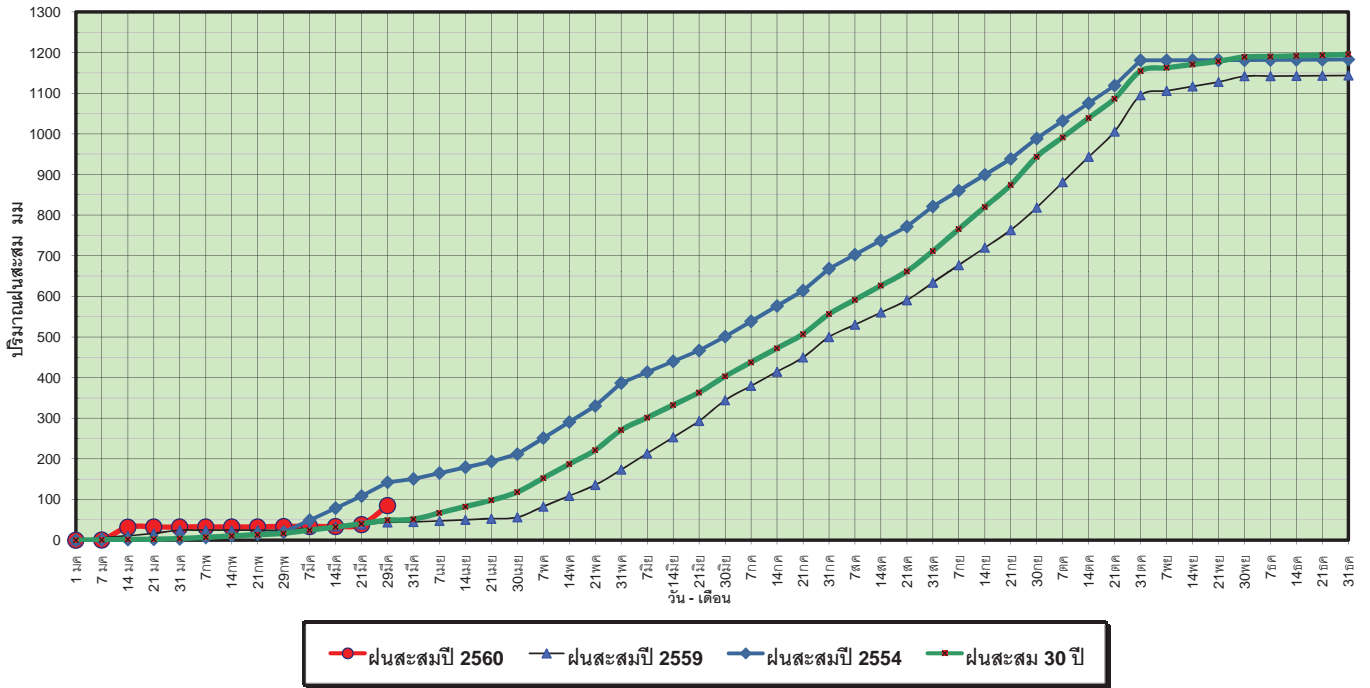
ปริมาณฝนเฉลี่ยสะสมรายเดือน ภาคตะวันออก



ข้อมูลจากกรมอุตุนิยมวิทยาจำนวน 15 สถานีข้อมูลปริมาณฝนสะสมถึง วันที่ 29 มีนาคม 2560

วันที่ 29 มีนาคม 2560
 ฝน30ปี = 49.54 มม. (สะสมทั้งปี = 1,195.72 มม.)
 ปี59 = 43.70 มม. (สะสมทั้งปี = 1,064.92 มม.)
 ปี60 = 85.16 มม.
 เปรียบเทียบกับ ปี 59 มีค่ามากกว่า 41.46 มม.
 เปรียบเทียบกับฝนเฉลี่ย 30 ปี มีค่ามากกว่า 35.62 มม.

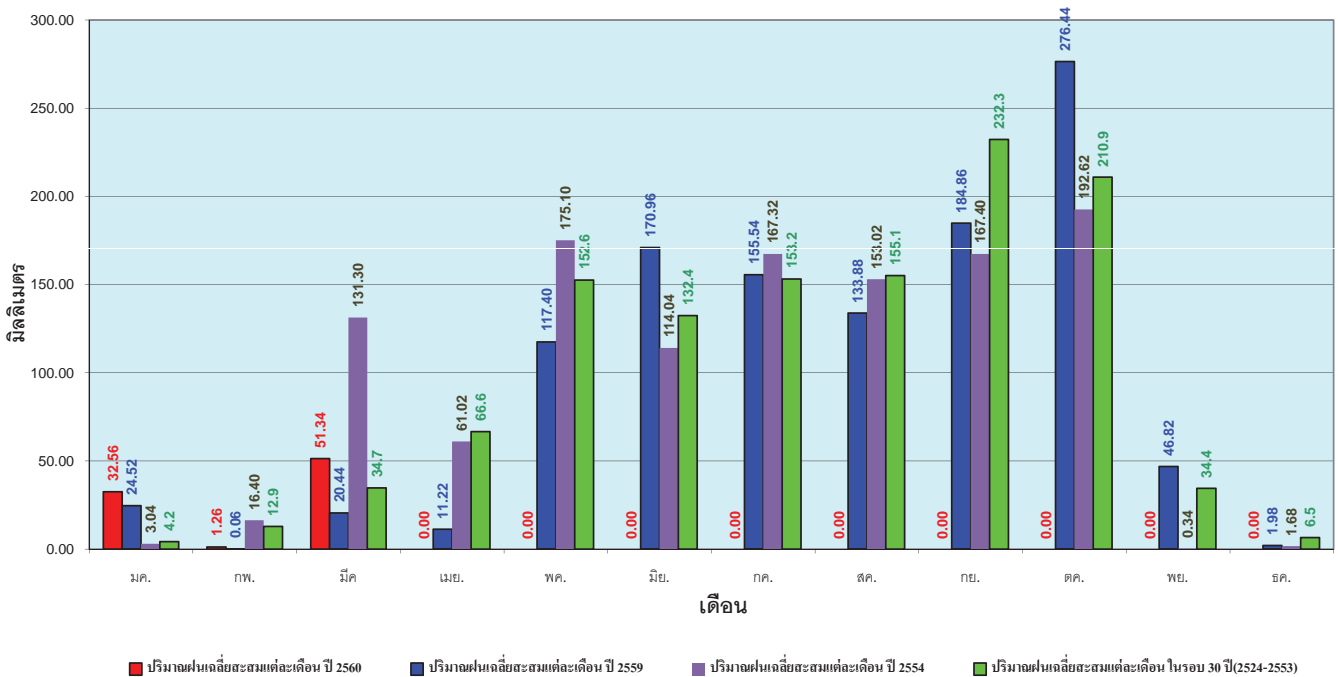
ปริมาณฝนสะสมภาคตะวันตก



ข้อมูลจากกรมอุตุนิยมวิทยาจำนวน 5 สถานีข้อมูลปริมาณฝนสะสมถึง วันที่ 29 มีนาคม 2560

วันที่ 29 มีนาคม 2560
 ฝน30ปี = 49.54 มม. (สะสมทั้งปี = 1,195.72 มม.)
 ปี59 = 43.70 มม. (สะสมทั้งปี = 1,064.92 มม.)
 ปี60 = 85.16 มม.
 เปรียบเทียบกับ ปี 59 มีค่ามากกว่า 41.46 มม.
 เปรียบเทียบกับฝนเฉลี่ย 30 ปี มีค่ามากกว่า 35.62 มม.

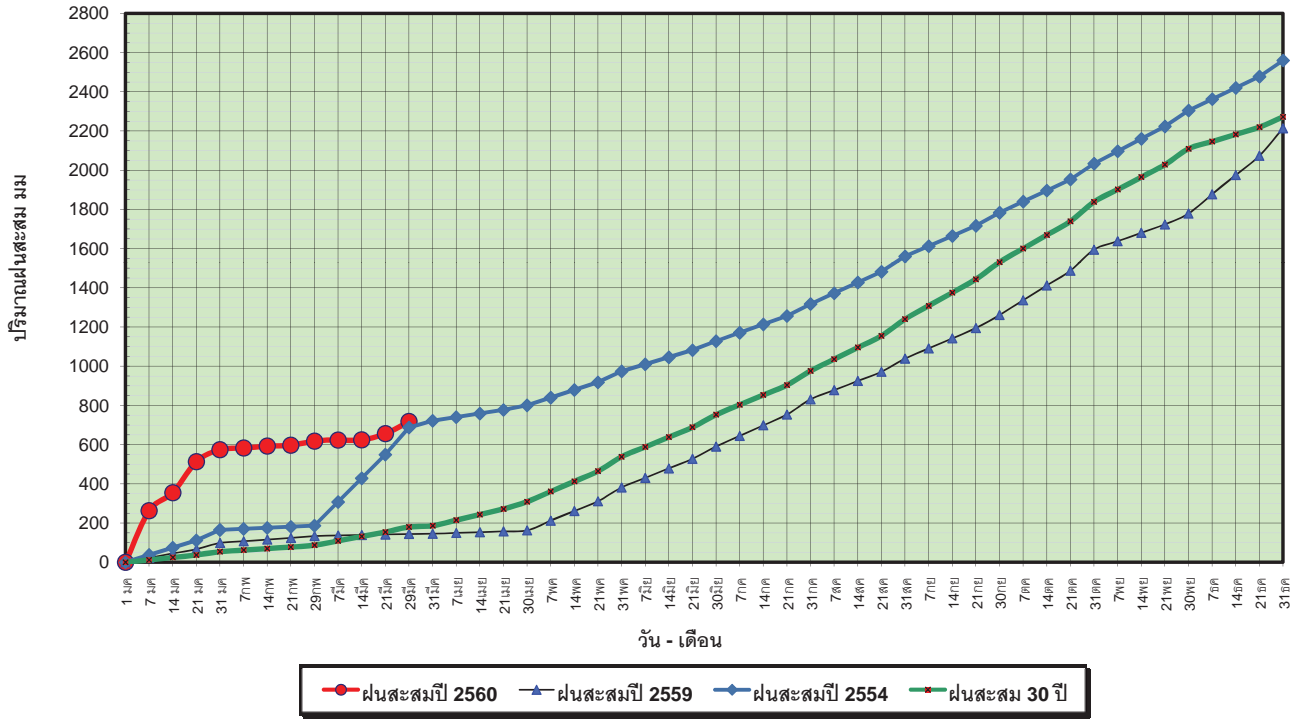
ปริมาณฝนเฉลี่ยสะสมรายเดือน ภาคตะวันตก



ข้อมูลจากกรมอุตุนิยมวิทยาจำนวน 5 สถานีข้อมูลปริมาณฝนสะสมถึง วันที่ 29 มีนาคม 2560

วันที่ 29 มีนาคม 2560
 ฝน30ปี = 179.98 มม. (สะสมทั้งปี = 2,271.55 มม.)
 ปี59 = 144.35 มม. (สะสมทั้งปี = 2,058.2 มม.)
 ปี60 = 718.74 มม.
 เปรียบเทียบกับ ปี 59 มีค่ามากกว่า 574.39 มม.
 เปรียบเทียบกับฝนเฉลี่ย 30 ปี มีค่ามากกว่า 538.76 มม.

ปริมาณฝนสะสมภาคใต้

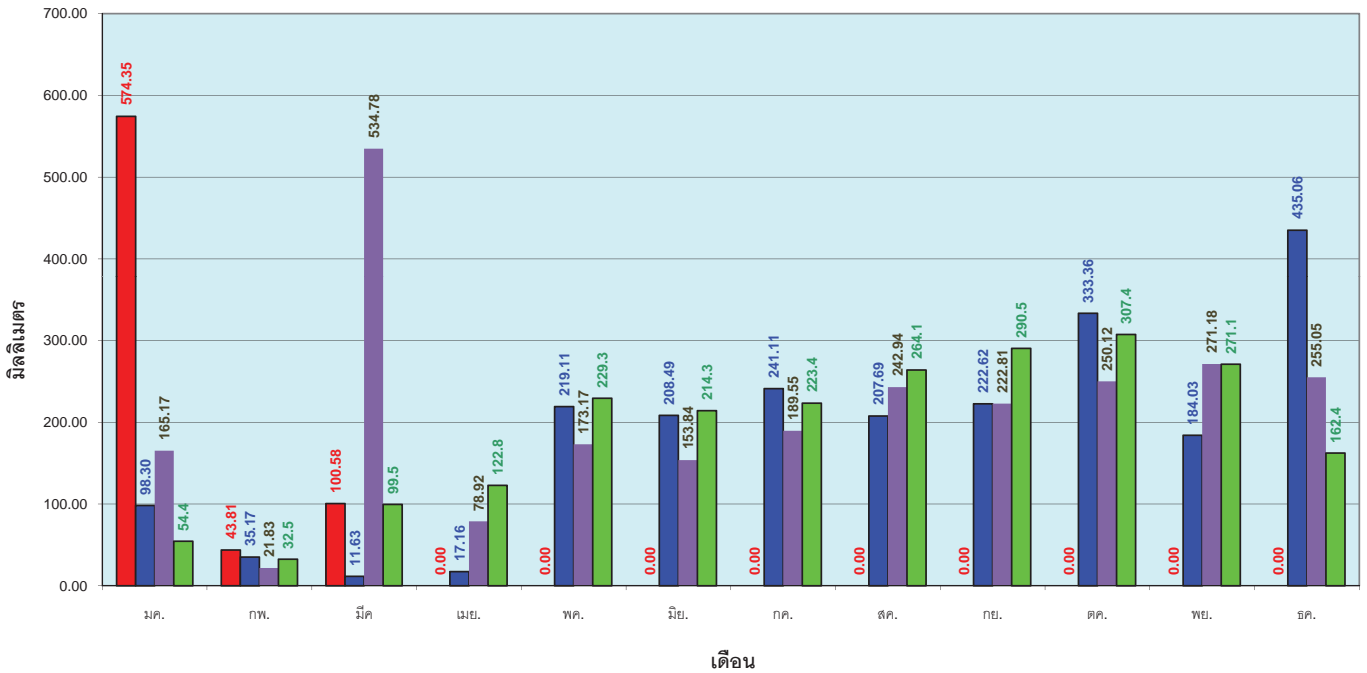


ข้อมูลจากกรมอุตุนิยมวิทยาจำนวน 29
 สถานีข้อมูลปริมาณฝนสะสมถึง วันที่
 29 มีนาคม 2560

ศูนย์เมฆขลา ศูนย์ป้องกันภัยพิบัติฯ กรมทรัพยากรน้ำ

วันที่ 29 มีนาคม 2560
 ฝน30ปี = 179.98 มม. (สะสมทั้งปี = 2,271.55 มม.)
 ปี59 = 144.35 มม. (สะสมทั้งปี = 2,058.2 มม.)
 ปี60 = 718.74 มม.
 เปรียบเทียบกับ ปี 59 มีค่ามากกว่า 574.39 มม.
 เปรียบเทียบกับฝนเฉลี่ย 30 ปี มีค่ามากกว่า 538.76 มม.

ปริมาณฝนเฉลี่ยสะสมรายเดือน ภาคใต้



ข้อมูลจากกรมอุตุนิยมวิทยาจำนวน 29
 สถานีข้อมูลปริมาณฝนสะสมถึง วันที่
 29 มีนาคม 2560

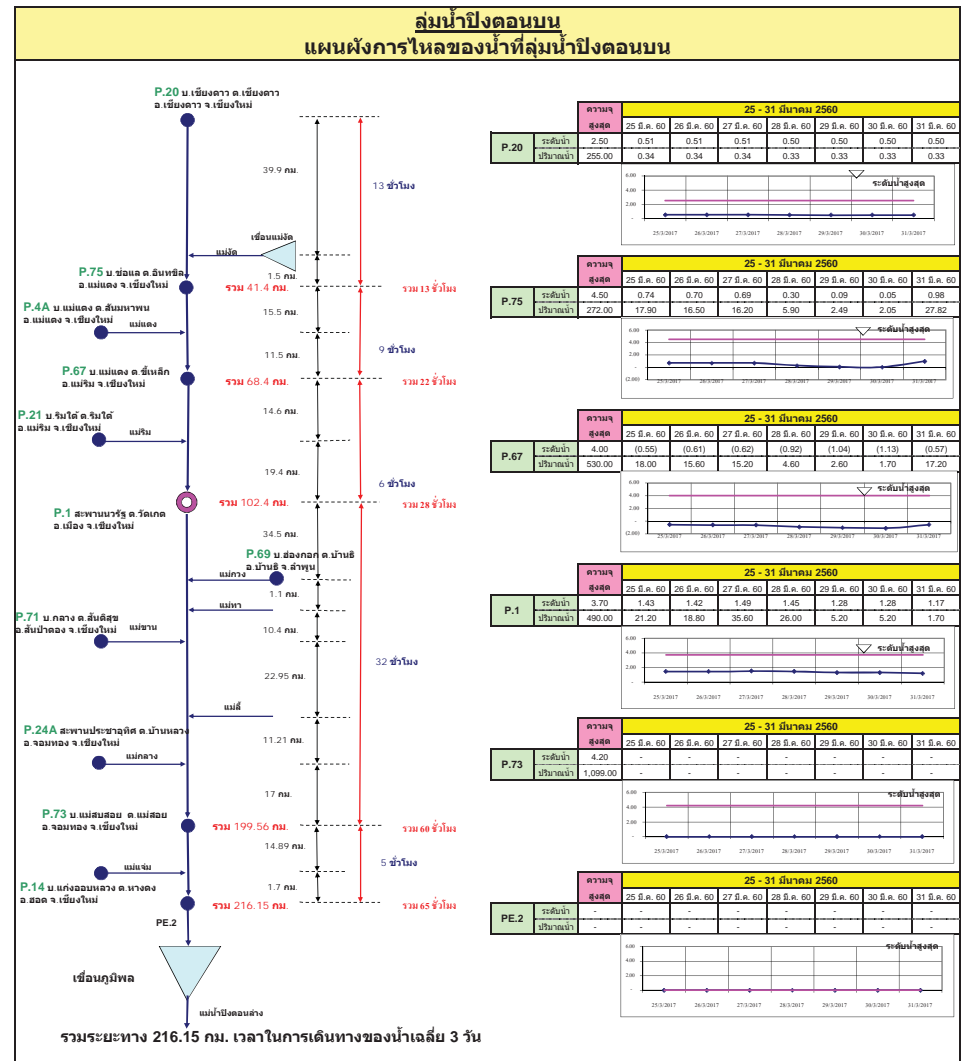
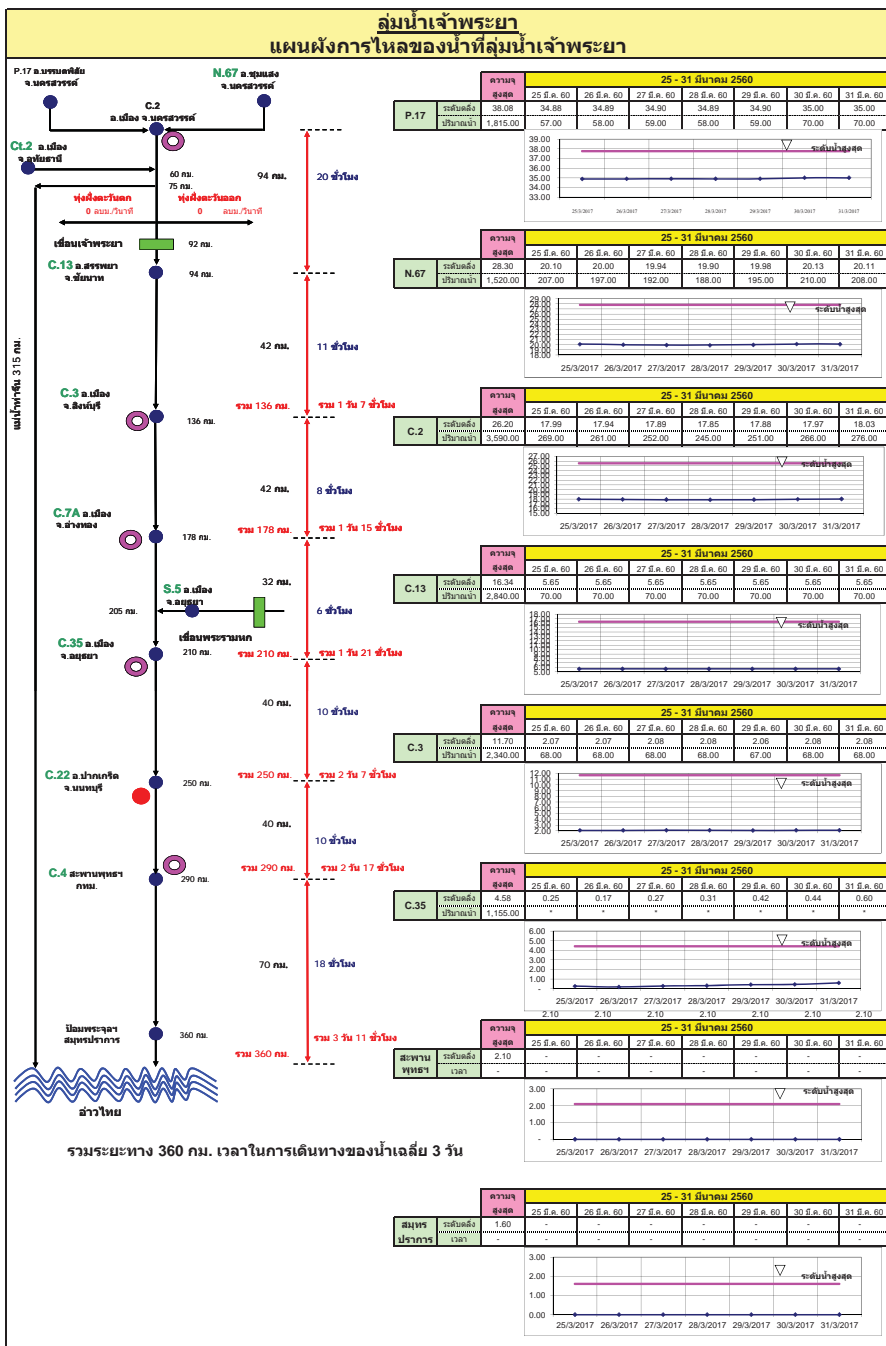
ศูนย์เมฆขลา ศูนย์ป้องกันภัยพิบัติฯ กรมทรัพยากรน้ำ

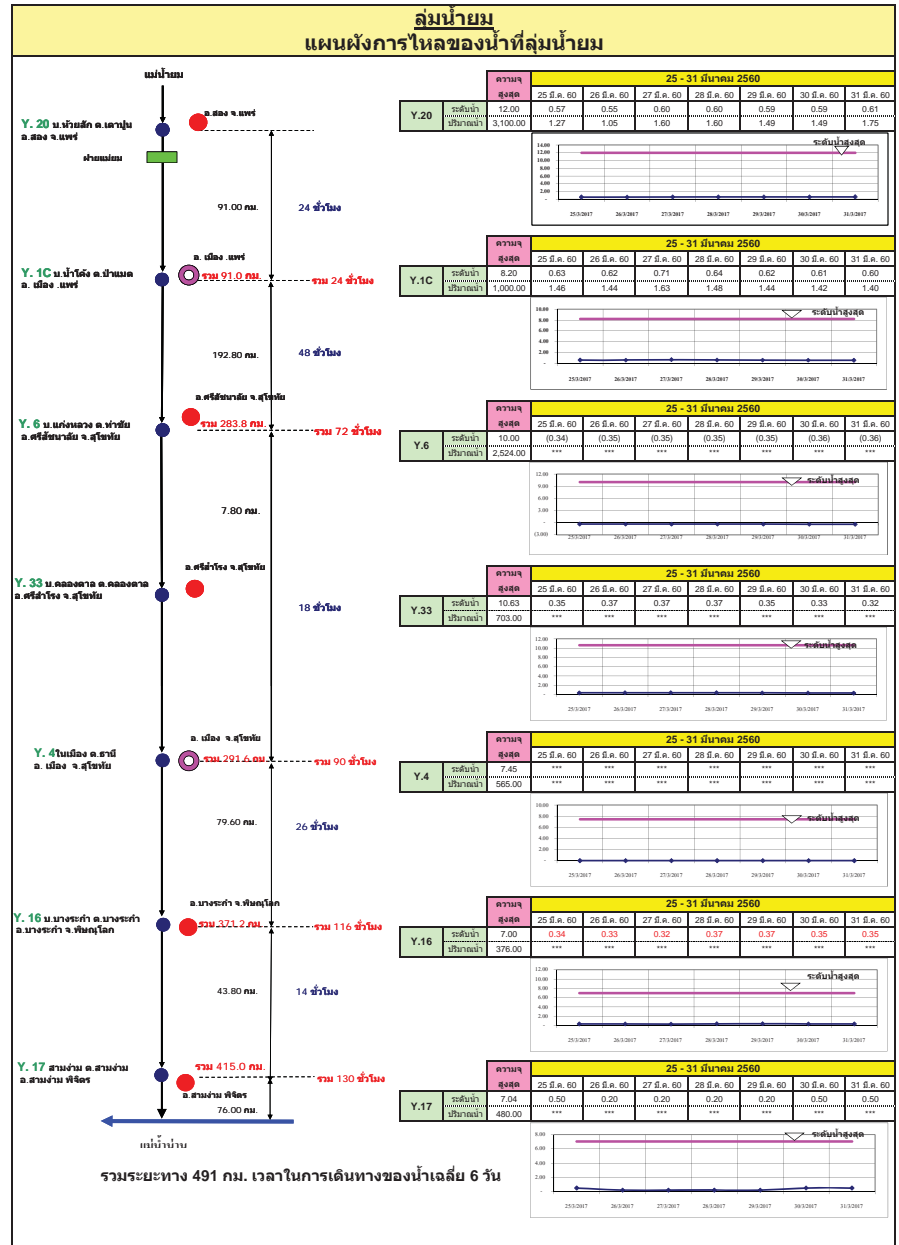
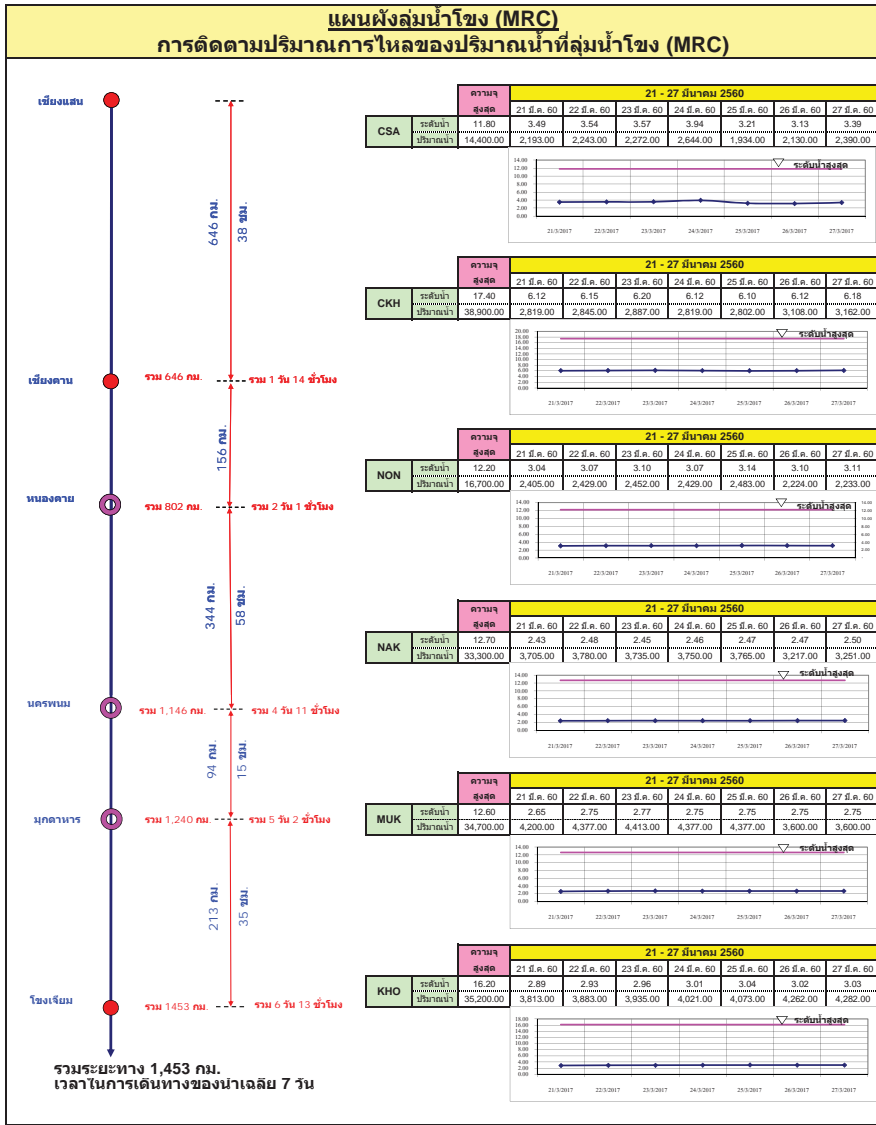
สถานการณ์น้ำในอ่างเก็บน้ำ
ขนาดใหญ่ และขนาดกลาง

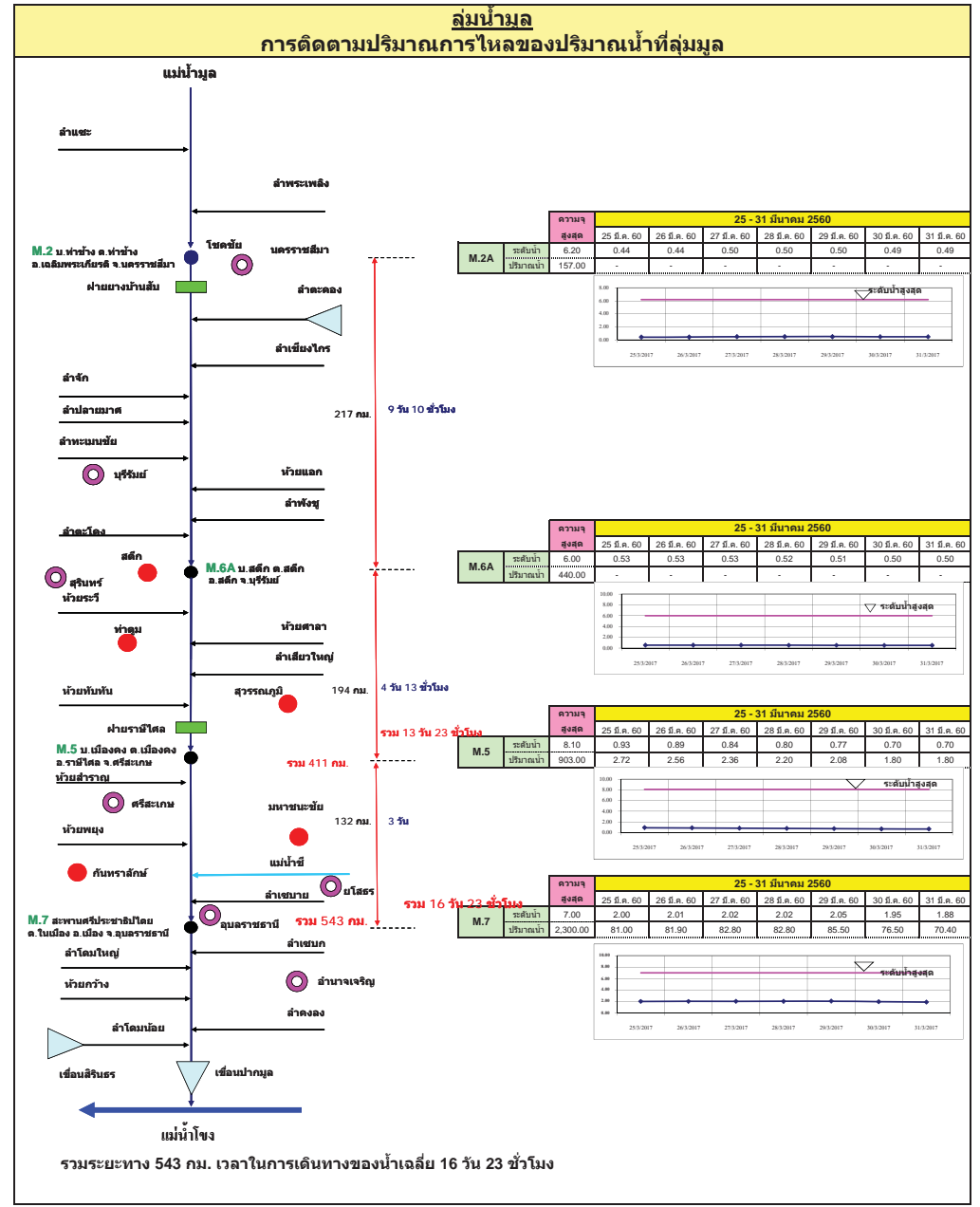
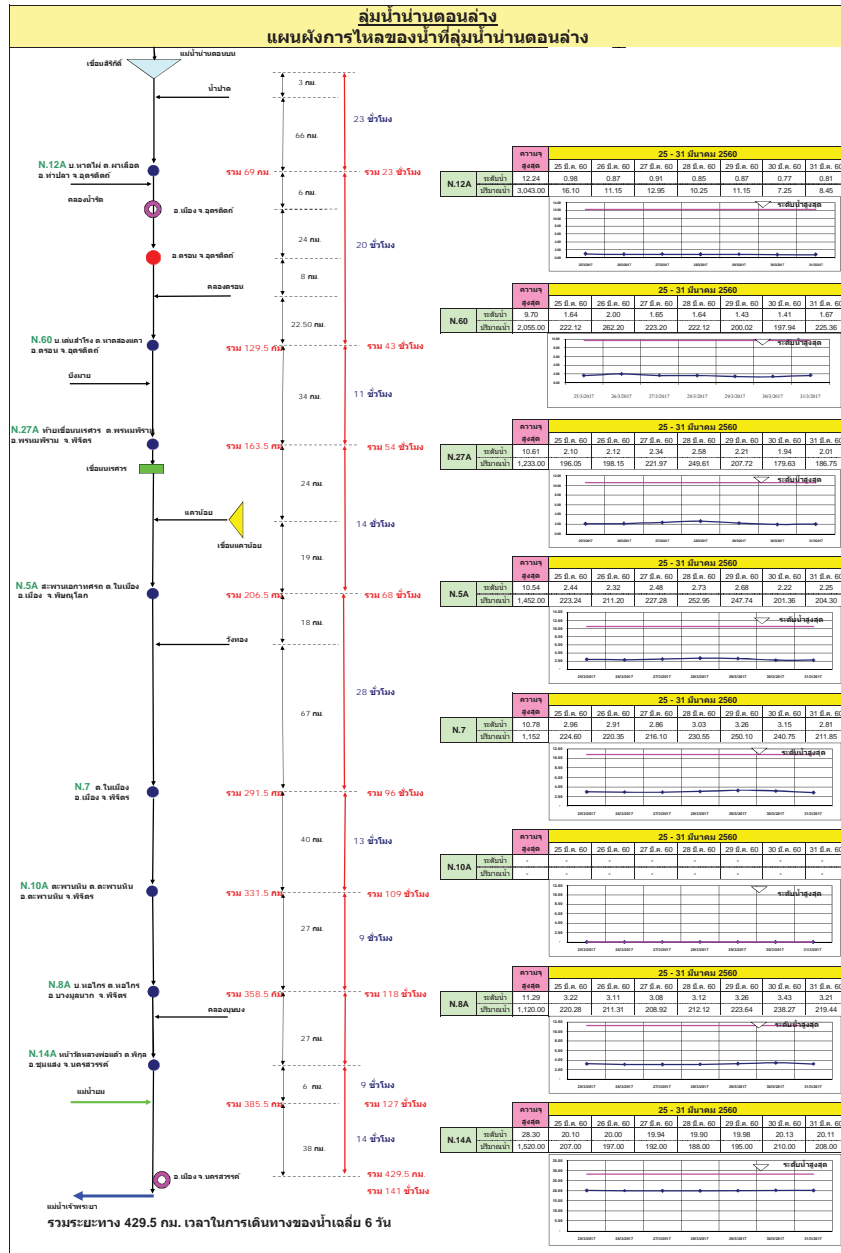


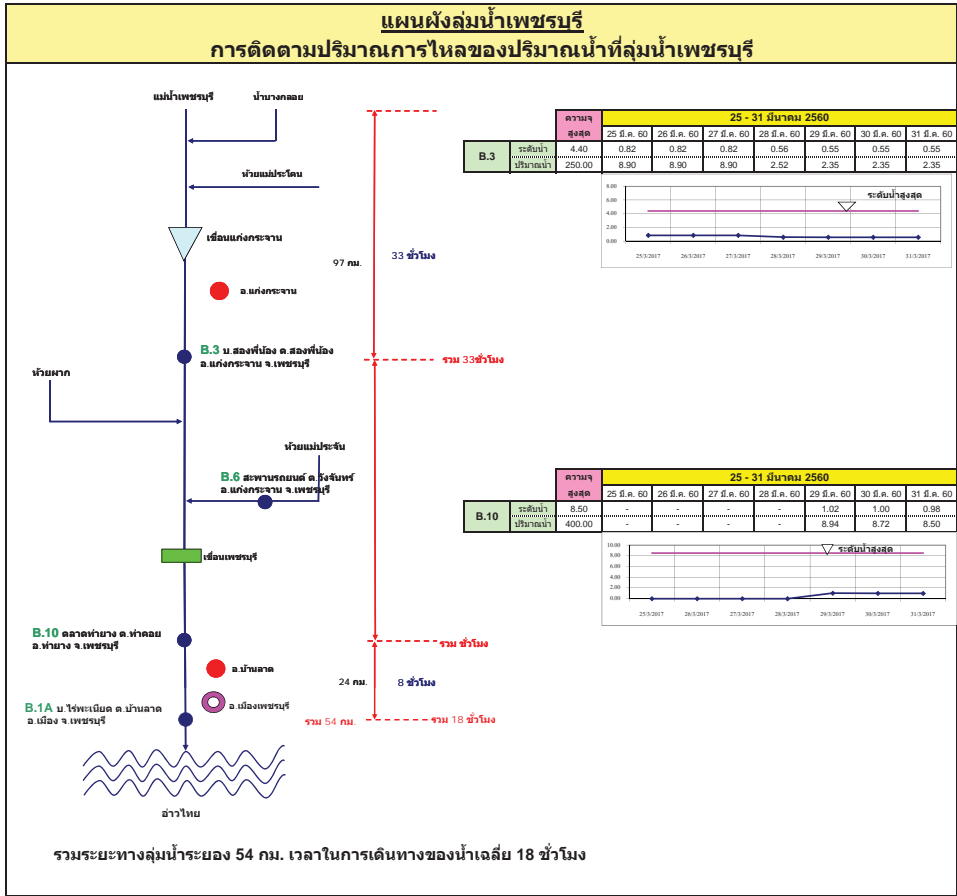
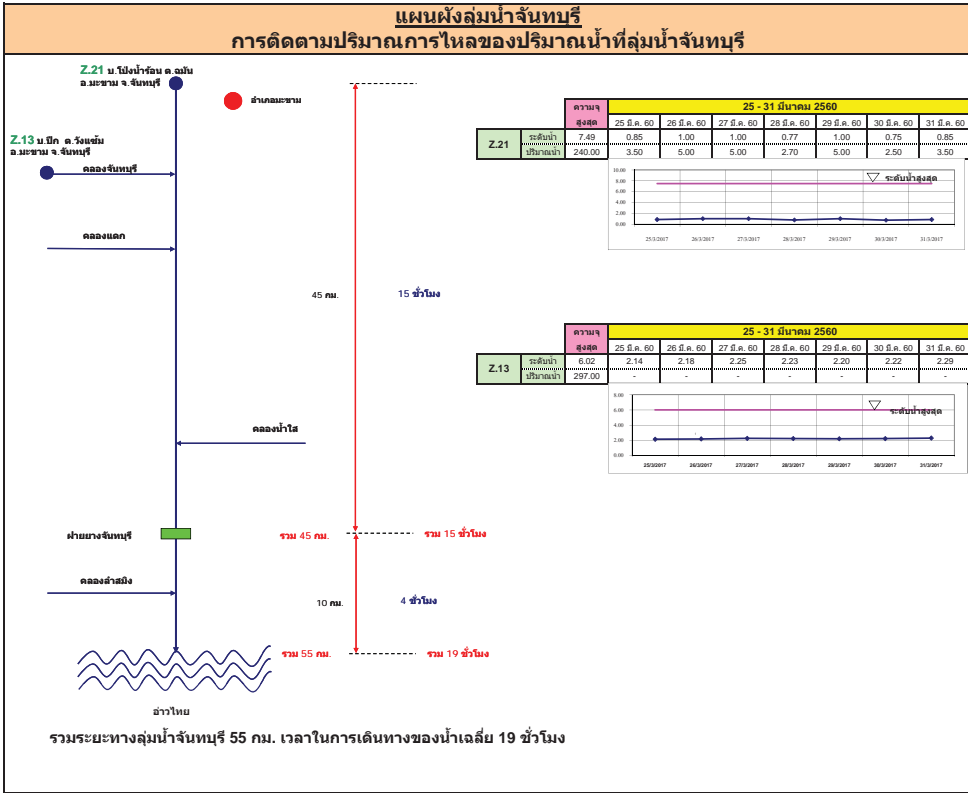
สถานการณ์น้ำในลำน้ำ

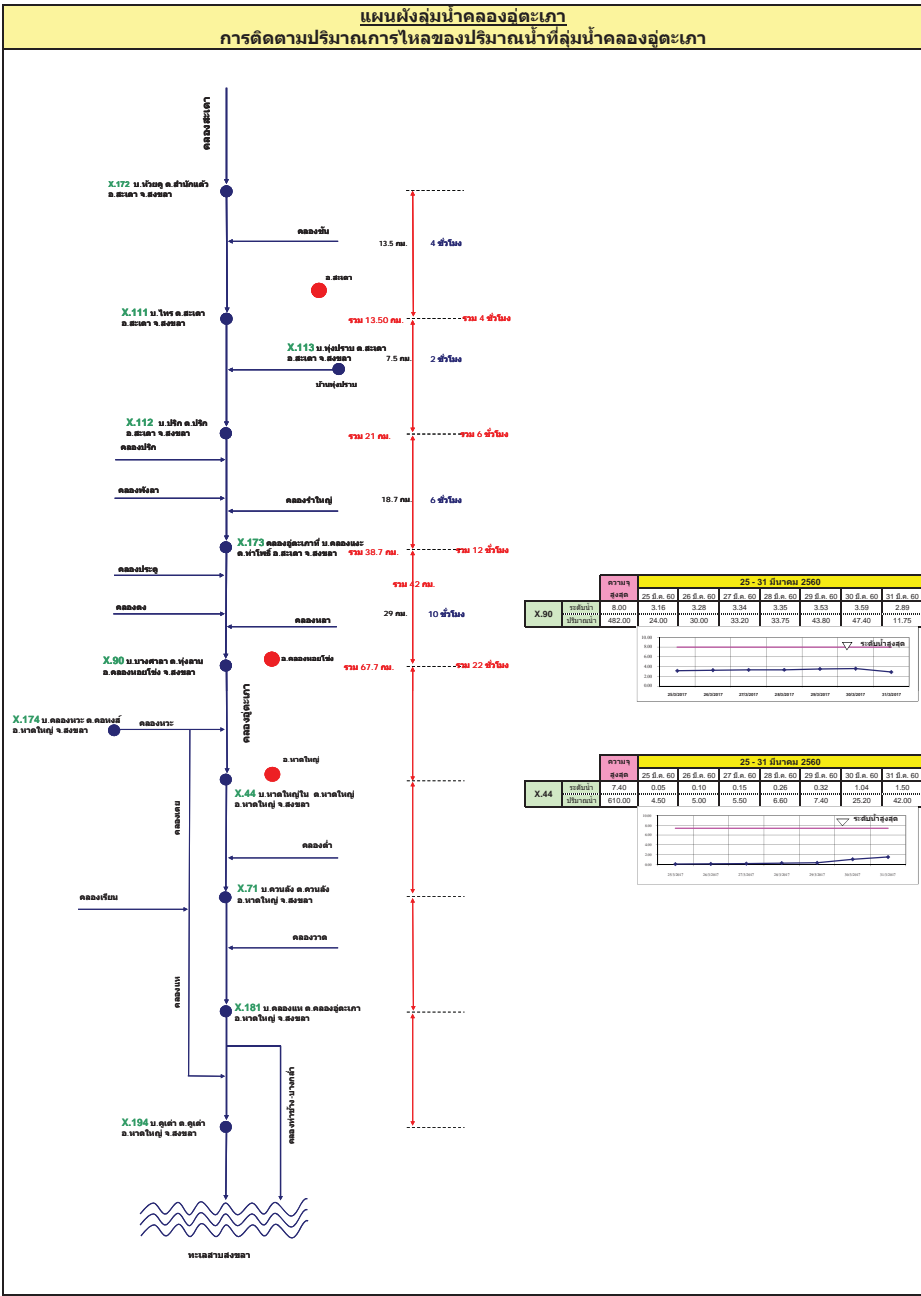
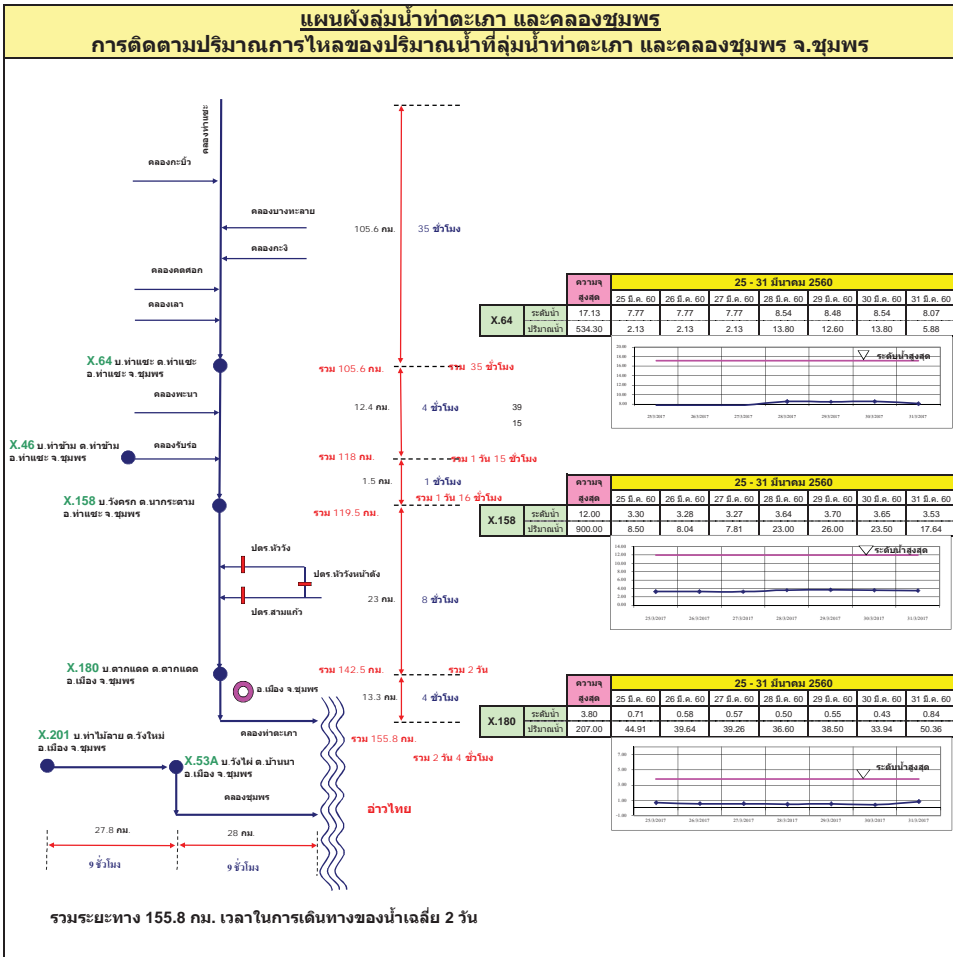












รายงานสถานการณ์น้ำ
รายลุ่มน้ำ



รายงานสถานการณ์น้ำลุ่มน้ำยมและน่าน วันที่ 31 มีนาคม 2560

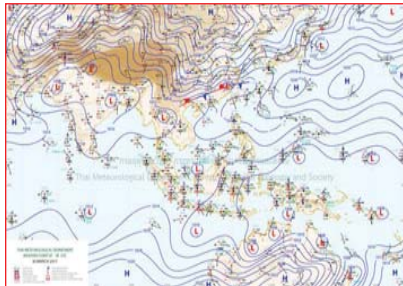
1) สภาพภูมิอากาศ

ลักษณะอากาศทั่วไป (ที่มา : กรมอุตุนิยมวิทยา)

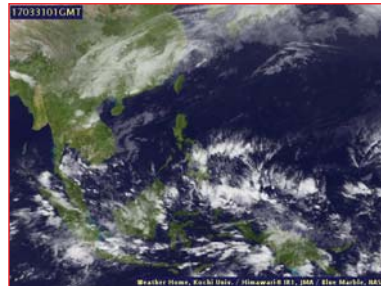
พยากรณ์อากาศ 24 ชั่วโมงข้างหน้า บริเวณภาคเหนือ และภาคกลางตอนบนมีอากาศร้อนในตอนกลางวัน ส่วนภาคตะวันออกเฉียงเหนือ และภาคตะวันออก จะมีพายุฝนฟ้าคะนองเกิดขึ้นได้ในระยะนี้ ส่วนภาคใต้ตอนล่างมีฝนลดลง

มีเมฆบางส่วน กับมีอากาศร้อนในตอนกลางวัน โดยมีฝนฟ้าคะนอง ร้อยละ 10 ของพื้นที่ ส่วนมากบริเวณจังหวัดตาก กำแพงเพชร และน่าน อุณหภูมิต่ำสุด 20-27 องศาเซลเซียส อุณหภูมิสูงสุด 36-39 องศาเซลเซียส **ผลคาดการณ์ปริมาณน้ำฝนล่วงหน้า 1-7 วัน** ในช่วงวันที่ 30-31 มี.ค. และ 3-5 เม.ย.อากาศร้อนในตอนกลางวัน โดยมีฝนฟ้าคะนองร้อยละ 10-20 ของพื้นที่ ส่วนมากทางตอนล่างและด้านตะวันออกของภาค อุณหภูมิต่ำสุด 20-26 องศาเซลเซียส อุณหภูมิสูงสุด 33-39 องศาเซลเซียส

ส่วนในช่วงวันที่ 1-2 เม.ย.60 อากาศร้อนในตอนกลางวัน โดยมีพายุฝนฟ้าคะนองร้อยละ 30-40 ของพื้นที่ และมีลมกระโชกแรงบางแห่ง อุณหภูมิต่ำสุด 20-25 องศาเซลเซียส อุณหภูมิสูงสุด 33-37 องศาเซลเซียส



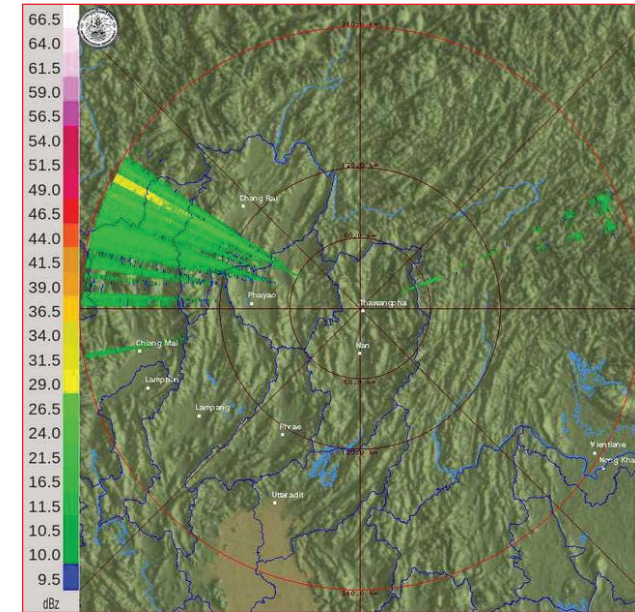
แผนที่อากาศ วันที่ 31 มี.ค. 2560 เวลา 07.00 น.



ภาพถ่ายจากดาวเทียม วันที่ 31 มี.ค. 2560

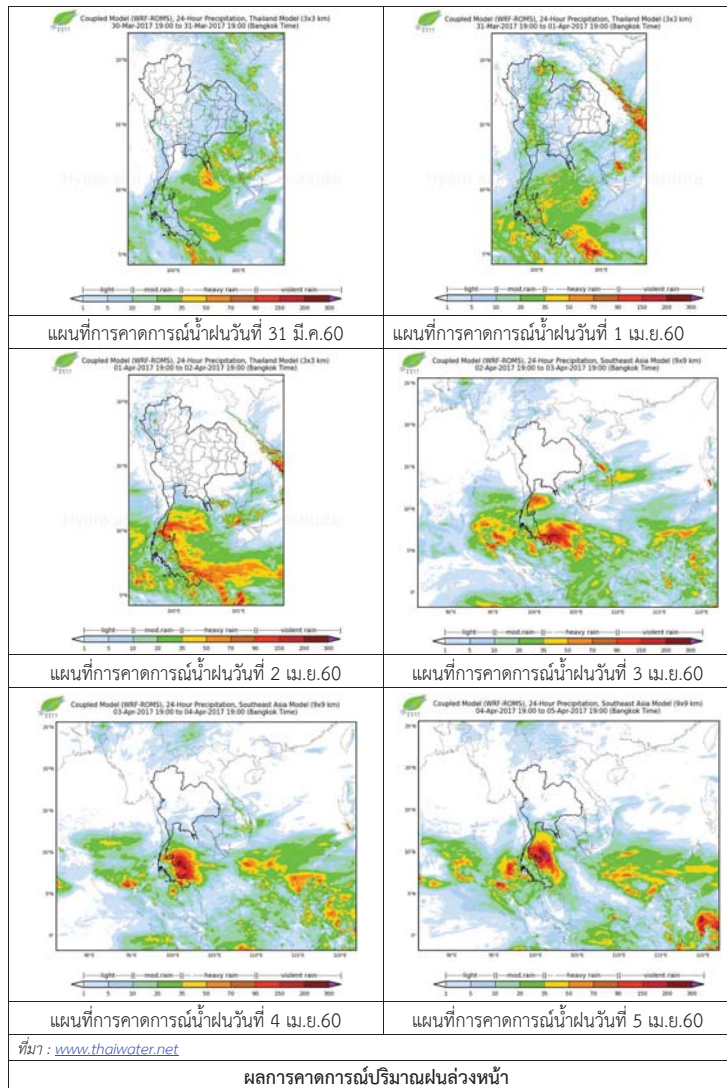
2) สถานการณ์ฝน

จากข้อมูลสถานการณ์ฝนในพื้นที่ลุ่มน้ำยมและน่านของวันที่ 31 มีนาคม 2560 จากกรมทรัพยากรน้ำ กรมอุตุนิยมวิทยา กรมชลประทาน และสถาบันสารสนเทศทรัพยากรน้ำและการเกษตร (องค์การมหาชน) พบว่าไม่มีฝนตกในพื้นที่ลุ่มน้ำยมและน่าน



ภาพเรดาร์ตรวจอากาศ “น่าน” ณ วันที่ 31 มีนาคม 2560 (ที่มา : กรมอุตุนิยมวิทยา)

สถานการณ์น้ำฝน



3) ข้อมูลปริมาณน้ำในลำน้ำ

ลุ่มน้ำยมและน่าน ปัจจุบันสถานการณ์น้ำในลำน้ำยมอยู่ในภาวะเฝ้าระวังน้ำแล้ง ส่วนลำน้ำน่านอยู่ในภาวะปกติ (ระดับน้ำต่ำกว่าระดับตลิ่งต่ำสุด) ระดับน้ำในลำน้ำยมส่วนใหญ่มีแนวโน้มทรงตัว และระดับน้ำในลำน้ำน่านส่วนใหญ่มีแนวโน้มทรงตัว

สถานการณ์น้ำท่า (27 - 31 มี.ค. 2560 ที่มา: กรมชลประทาน)

สถานี	แม่ น้ำ	อำเภอ	จังหวัด	ระดับตลิ่ง	จันทร์	อังคาร	พุธ	พฤหัสบดี	ศุกร์
				ปริมาณน้ำ (ลบ.ม./วิ.)	27 มี.ค.	28 มี.ค.	29 มี.ค.	30 มี.ค.	31 มี.ค.
Y.14	ยม	ศรีสะเกษ	สุโขทัย	12.00	0.48	0.48	0.48	0.47	0.47
				2,319	***	***	***	***	***
Y.16	ยม	บางระกำ	พิษณุโลก	7.00	0.32	0.37	0.37	0.35	0.35
				***	***	***	***	***	***
Y.5	ยม	โพทะเล	พิจิตร	8.25	0.69	0.68	0.68	0.67	0.67
				652	***	***	***	***	***
N.60	น่าน	ตรอน	อุดรดิตถ์	9.70	1.65	1.64	1.43	1.41	1.67
				2,055	223.20	222.12	200.02	197.94	225.36
N.22	น่าน	วัดโบสถ์	พิษณุโลก	9.17	1.23	1.43	1.43	1.38	1.53
				476	40.00	46.00	46.00	44.50	49.00
N.7A	น่าน	บางมูลนาก	พิจิตร	10.78	2.86	3.03	3.26	3.15	2.81
				1,152	216.10	230.55	250.10	240.75	211.85



สถานีสะพานพระแม่ย่า อ.เมือง จ.สุโขทัย (ลุ่มน้ำยม)



สถานีสะพานท่าเสา อ.เมือง จ.อุดรดิตถ์ (ลุ่มน้ำน่าน)

ปริมาณน้ำในลำน้ำในพื้นที่ลุ่มน้ำยมและน่าน

4) สรุป

- สถานการณ์น้ำในลุ่มน้ำยมอยู่ในภาวะปกติ และระดับน้ำในลำน้ำส่วนใหญ่มีแนวโน้มทรงตัว
- สถานการณ์น้ำในลุ่มน้ำน่านอยู่ในภาวะปกติ และระดับน้ำในลำน้ำส่วนใหญ่มีแนวโน้มทรงตัว

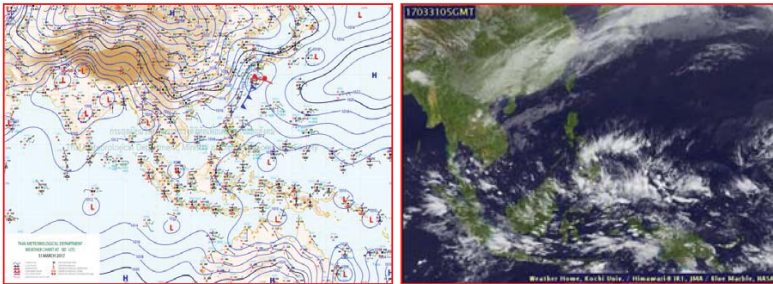
รายงานสถานการณ์น้ำลุ่มน้ำโขง ชี มูล วันที่ 31 มีนาคม 2560

1) สภาพภูมิอากาศ

ลักษณะอากาศทั่วไป (ที่มา: กรมอุตุนิยมวิทยา)

พยากรณ์อากาศ 24 ชั่วโมงข้างหน้า บริเวณภาคเหนือ และภาคกลางตอนบนมีอากาศร้อนในตอนกลางวัน ส่วนภาคตะวันออกเฉียงเหนือ และภาคตะวันออก จะมีพายุฝนฟ้าคะนองเกิดขึ้นได้ในระยะนี้ สำหรับภาคใต้ตอนล่างยังคงมีฝนฟ้าคะนองบางพื้นที่ในระยะนี้

สภาพอากาศภาคตะวันออกเฉียงเหนือ มีเมฆมาก กับมีพายุฝนฟ้าคะนอง ร้อยละ 60 ของพื้นที่ และมีลมกระโชกแรงส่วนมากบริเวณจังหวัดเลย อุดรธานี หนองคาย บึงกาฬ สกลนคร นครพนม มุกดาหาร กาฬสินธุ์ มหาสารคาม ร้อยเอ็ด ยโสธร อำนาจเจริญ ศรีสะเกษ และอุบลราชธานี อุณหภูมิต่ำสุด 21-25 องศาเซลเซียส อุณหภูมิสูงสุด 32-35 องศาเซลเซียส ลมตะวันออกเฉียงใต้ ความเร็ว 10-25 กม./ชม.



แผนที่อากาศ วันที่ 31 มี.ค. 2560 เวลา 07.00 น.

ภาพถ่ายจากดาวเทียม วันที่ 31 มี.ค. 2560

2) สถานการณ์ฝน

จากข้อมูลสถานการณ์ฝนในพื้นที่ลุ่มน้ำโขง ชี มูลของวันที่ 31 มีนาคม 2560 จากกรมทรัพยากรน้ำ กรมอุตุนิยมวิทยากรมชลประทาน และสถาบันสารสนเทศทรัพยากรน้ำและการเกษตร (องค์การมหาชน) พบว่ามีฝนกระจายทั่วทั้งภาคตะวันออกเฉียงเหนือ

ลำดับ	สถานี	ปริมาณฝน(มม.)
1	จ.กาฬสินธุ์	50.1
2	จ.นครพนม	37.4
3	จ.นครพนม สกย.	26.6
4	จ.อุบลราชธานี (ศูนย์ฯ)	8
5	จ.หนองคาย	4.2
6	จ.อุบลราชธานี สกย.	3.7
7	จ.สกลนคร	2.6
8	จ.หนองบัวลำภู	2.3
9	จ.อุดรธานี	1.5
10	จ.ขอนแก่น	0.9



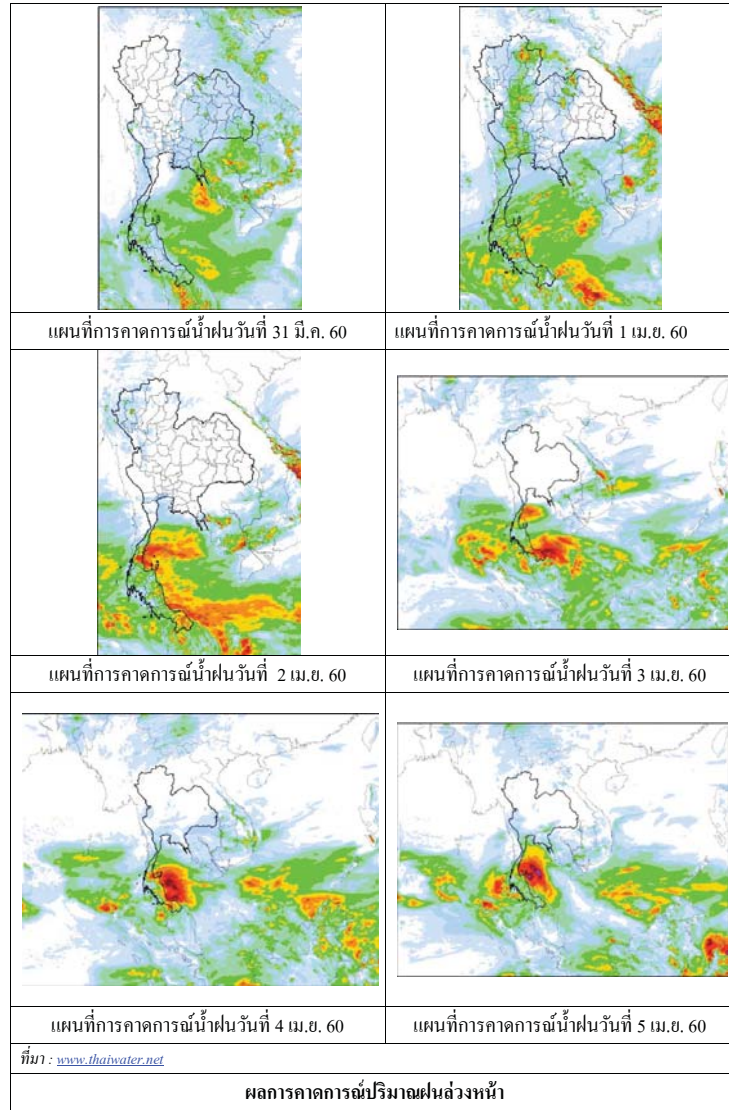
สถานีสกลนคร เวลา 13.30 น.



สถานีขอนแก่น เวลา 13.30 น.

ภาพเรดาร์ตรวจอากาศ ณ วันที่ 31 มีนาคม 2560 (ที่มา :กรมอุตุนิยมวิทยา)

สถานการณ์น้ำฝน



3) ข้อมูลปริมาณน้ำในลำน้ำ

ลุ่มน้ำโขง ชี มูล ปัจจุบันสถานการณ์น้ำในลำน้ำ โดยทั่วไปยังคงอยู่ในภาวะปกติ ระดับน้ำในลำน้ำส่วนใหญ่มีแนวโน้มเพิ่มขึ้น

สถานการณ์น้ำท่า (27 - 31 มี.ค. 2560 ที่มา: กรมชลประทาน)

สถานี	แม่น้ำ	อำเภอ	จังหวัด	ระดับคลัง	จันทร์	อังคาร	พุธ	พฤหัสบดี	ศุกร์
				ปริมาณน้ำ (ลบ.ม.วิ.)	27 มี.ค.	28 มี.ค.	29 มี.ค.	30 มี.ค.	31 มี.ค.
Kh.97	โขง-บน	เขื่อง กัน	เดช	19.00	6.10	6.80	5.91	5.72	5.75
				-	-	-	-	-	-
Kh.1	โขง-บน	เมือง	หนองคาย	13.00	3.26	3.29	3.30	3.22	3.08
				-	-	-	-	-	-
Kh.100	โขง-ล่าง	เมือง	บึงกาฬ	14.00	3.87	3.85	3.87	3.90	3.93
				-	-	-	-	-	-
Kh.16B	โขง-ล่าง	เมือง	นครพนม	13.00	2.55	2.54	2.50	2.50	2.56
				-	-	-	-	-	-
Kh.104	โขง-ล่าง	เมือง	มุกดาหาร	13.00	2.83	2.83	2.81	2.83	2.83
				-	-	-	-	-	-
E.23	ชี	เมือง	ชัยภูมิ	11.50	2.78	2.77	2.89	2.88	2.88
				500	-	-	-	-	-
E.16A	ชี	เมือง	ขอนแก่น	9.30	3.20	3.15	3.15	3.15	3.15
				600	-	-	-	-	-
E.8A	ชี	เมือง	มหาสารคาม	10.60	3.94	4.01	4.09	4.09	4.01
				990	-	-	-	-	-
E.18	ชี	ทุ่งเขา หลวง	ร้อยเอ็ด	9.50	2.85	2.73	2.72	2.63	2.56
				1,003	32.5	27.2	26.8	23.2	20.6
E.20A	ชี	มหาชัย ชนะ	ยโสธร	10.0	4.54	4.29	4.17	4.09	4.07
				1,154	122.0	60.9	48.6	42.2	40.6
M.2A	มูล	เฉลิมพระ เกียรติ	นครราชสีมา	6.20	0.50	0.50	0.50	0.49	0.49
				157	0.00	0.00	0.00	0.00	0.00
M.6A	มูล	สตึก	บุรีรัมย์	6.00	0.53	0.52	0.51	0.50	0.50
				440	0.00	0.00	0.00	0.00	0.00
M.4	มูล	ท่าตูม	สุรินทร์	6.30	0.83	0.80	0.78	0.78	0.77
				494	-	-	-	-	-
M.5	มูล	ราษีไศล	ศรีสะเกษ	8.10	0.92	0.92	0.77	0.70	0.70
				903	2.68	2.68	2.08	1.80	1.80
M.7	มูล	เมือง	อุบลราชธานี	7.00	2.02	2.02	2.05	1.95	1.88
				2,300	82.80	82.80	85.50	76.50	70.40

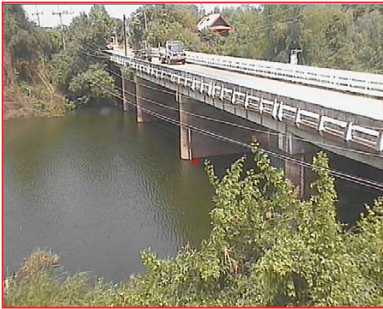
สถานีห้วยหลวง ต.หม่ม อ.เมือง
จ.อุดรธานี(ลุ่มน้ำโขง)



สถานีบ้านตาลปากน้ำ ต.ไชยบุรี อ.ท่าอุเทน
จ.นครพนม (ลุ่มน้ำโขง)



สถานีบ้านเหล่านกขุมต.คอนหัน อ.เมือง
จ.ขอนแก่น(ลุ่มน้ำชี)



สถานีสตึกต.สตึกอ.สตึก
จ.บุรีรัมย์ (ลุ่มน้ำมูล)





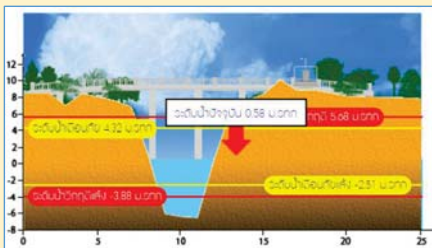
สถานการณ์น้ำ

- แม่น้ำเจ้าพระยาที่สถานีวัดระดับน้ำ C2 อ.เมือง จ.นครสวรรค์ มีปริมาณน้ำไหลผ่าน 276 ลบ.ม./วินาที ระดับน้ำ +18.03 ม.รทก. ต่ำกว่าตลิ่ง 8.17 เมตร
- เขื่อนเจ้าพระยามีปริมาณน้ำไหลผ่าน 70 ลบ.ม./วินาที ระดับน้ำเหนือเขื่อน + 14.59 ม.รทก. ระดับน้ำท้ายเขื่อน + 5.65 ม.รทก.

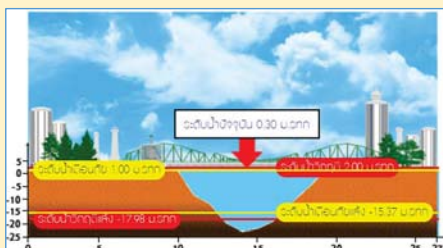


สถานีโทรมาตรในลุ่มน้ำเจ้าพระยา ได้แก่

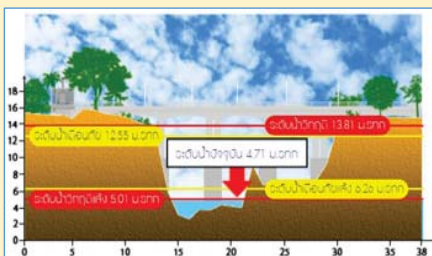
1. สถานีอ่างทอง อ.เมือง จ.อ่างทอง (เพิ่มขึ้น)



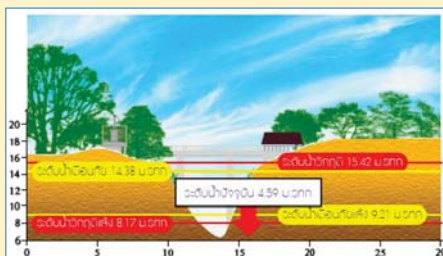
2. สถานีสะพานพุทธยอดฟ้า อ.ธัญบุรี กทม. (ลดลง)



3. สถานีวัดโครกจันทร์ อ.สรรพยา จ.ชัยนาท (เพิ่มขึ้น)



4. สถานีวัดทรงเสวย อ.วัดสิงห์ จ.ชัยนาท (เพิ่มขึ้น)



รวดเร็ว มีคุณภาพ โปร่งใส มีคุณธรรม

รายงานสถานการณ์น้ำลุ่มน้ำเจ้าพระยา
วันที่ 31 มีนาคม 2560

1) สภาพภูมิอากาศ

ลักษณะอากาศทั่วไป (ที่มา: กรมอุตุนิยมวิทยา)

พยากรณ์อากาศ 24 ชั่วโมงข้างหน้า บริเวณภาคเหนือ และภาคกลางตอนบนมีอากาศร้อนในตอนกลางวัน ส่วนภาคตะวันออกเฉียงเหนือ และภาคตะวันออก จะมีพายุฝนฟ้าคะนองเกิดขึ้นได้ในระยะนี้ ส่วนภาคใต้ตอนล่างมีฝนลดลง

สภาพอากาศภาคกลาง พยากรณ์อากาศ 24 ชั่วโมงข้างหน้า บริเวณภาคเหนือ และภาคกลางตอนบนมีอากาศร้อนในตอนกลางวัน ส่วนภาคตะวันออกเฉียงเหนือ และภาคตะวันออก จะมีพายุฝนฟ้าคะนองเกิดขึ้นได้ในระยะนี้ ส่วนภาคใต้ตอนล่างมีฝนลดลง ในช่วงวันที่ 30-31 มี.ค. และ 3-5 เม.ย.อากาศร้อนในตอนกลางวัน โดยมีฝนฟ้าคะนองร้อยละ 10-20 ของพื้นที่ ส่วนมากทางตอนล่างของภาค อุณหภูมิต่ำสุด 22-25 องศาเซลเซียส อุณหภูมิสูงสุด 34-37 องศาเซลเซียส ส่วนในช่วงวันที่ 1-2 เม.ย.60 มีพายุฝนฟ้าคะนองร้อยละ 30-40 ของพื้นที่ และมีลมกระโชกแรงบางแห่ง อุณหภูมิต่ำสุด 23-26 องศาเซลเซียส อุณหภูมิสูงสุด 32-35 องศาเซลเซียส ลมตะวันออกเฉียงใต้ ความเร็ว 15-30 กม./ชม.



แผนที่อากาศ วันที่ 31 มี.ค. 2560 เวลา 07.00 น.



ภาพถ่ายจากดาวเทียม วันที่ 31 มี.ค. 2560

2) สถานการณ์ฝน

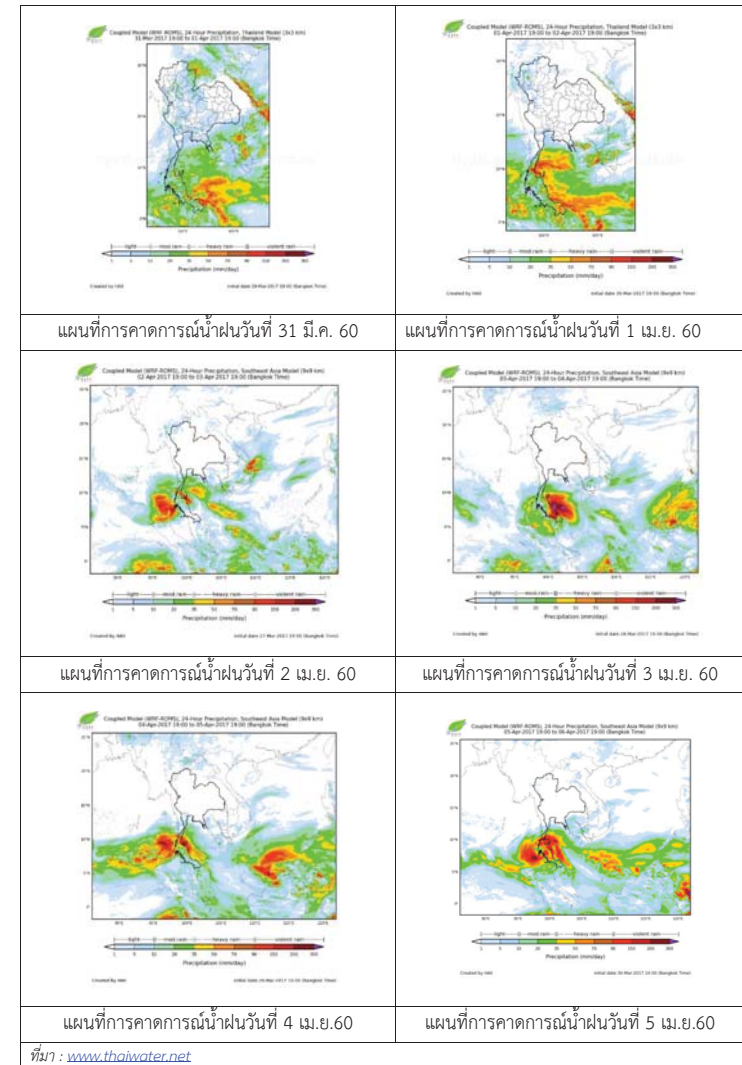
จากข้อมูลสถานการณ์ฝนในพื้นที่ลุ่มน้ำเจ้าพระยาของวันที่ 31 มีนาคม 2560 จากกรมทรัพยากรน้ำ กรมอุตุนิยมวิทยา กรมชลประทาน และสถาบันสารสนเทศทรัพยากรน้ำและการเกษตร (องค์การมหาชน) พบว่ามีฝนตกในพื้นที่จังหวัดนครสวรรค์ ชัยนาท นนทบุรี สมุทรปราการ และกรุงเทพฯ

ข้อมูลสถานการณ์ฝนในพื้นที่ลุ่มน้ำเจ้าพระยา ณ วันที่ 31 มีนาคม 2560 เวลา 07.00 น.

ลำดับ	สถานี	31 มี.ค. 2560
1	อ.แม่เปิน จ.นครสวรรค์	14.8
2	อ.ชุมบด จ.นครสวรรค์	30.5
3	อ.บางบัวทอง จ.นนทบุรี	13.4
4	อ.มโนรมย์ จ.ชัยนาท	14.6
5	อ.หนองมะโมง จ.ชัยนาท	34.5
6	อ.คลองหลวง จ.ปทุมธานี	25.3
7	อ.บางพลี จ.สมุทรปราการ	1.9
8	กองกำกับการสายตรวจ กทม.	1.4
9	สนามบินดอนเมือง	16.9

หมายเหตุ “ฝ” คือ ฝนวัดปริมาณไม่ได้ (ต่ำกว่า 0.1 มิลลิเมตร)

สถานการณ์น้ำฝน



3) ข้อมูลปริมาณน้ำในลำน้ำ

ลุ่มน้ำเจ้าพระยา ปัจจุบันสถานการณ์น้ำในลำน้ำโดยทั่วไปยังคงอยู่ในภาวะปกติ และในบางพื้นที่มีระดับน้ำลดลงกว่าเมื่อก่อน

สถานการณ์น้ำท่า (29 – 31 มี.ค. 2560 ที่มา: กรมชลประทาน)

สถานี	แม่น้ำ	อำเภอ	จังหวัด	ระดับตลิ่ง	พุธ	พฤหัสบดี	ศุกร์
				ปริมาณน้ำ (ลบ.ม./วิ.)	29 มี.ค.	30 มี.ค.	31 มี.ค.
C.2	เจ้าพระยา	เมือง	นครสวรรค์	26.20	17.88	17.97	18.03
				3,590	251	266	276
C.13	เขื่อนเจ้าพระยา	สรรพยา	ชัยนาท	15.77	14.61	14.55	14.59
				2,840	70	70	70
C.3	เจ้าพระยา	เมือง	สิงห์บุรี	11.70	2.06	2.08	2.08
				2,340	67	68	68
C.35	เจ้าพระยา	พระนครศรีอยุธยา	พระนครศรีอยุธยา	4.58	0.42	0.44	0.60
				1,155	*	*	*
C.36	คลองบางหลวง	บางบาล	พระนครศรีอยุธยา	4.00	0.16	0.23	0.33
				404	*	*	*
C.37	คลองบางบาน	บางบาล	พระนครศรีอยุธยา	3.80	0.18	0.35	0.45
				134	*	*	*

ข้อมูลระดับน้ำ (31 มี.ค. 2560 ที่มา: กรมทรัพยากรน้ำ)

สถานี	ตำบล	อำเภอ	จังหวัด	ระดับตลิ่ง (ต่ำสุด)	พุธ	พฤหัสบดี	ศุกร์	แนวโน้ม
					29 มี.ค.	30 มี.ค.	31 มี.ค.	
วัดทรงเสวย	หนองน้อย	วัดสิงห์	ชัยนาท	16.45	4.56	4.55	4.59	เพิ่มขึ้น
วัดโคกจันทร์	โพนางคำ	สรรพยา	ชัยนาท	14.93	4.71	4.71	4.72	เพิ่มขึ้น
อ่างทอง	บางแก้ว	เมือง	อ่างทอง	8.46	0.57	0.41	0.61	เพิ่มขึ้น
สะพานพุทธยอดฟ้า	วัดกัลยาณ	ธนบุรี	กทม.	2.90	0.22	0.42	0.20	ลดลง

สถานีสะพานพระพุทธยอดฟ้า ต.วัดกัลยาณ อ.ธนบุรี จ.กรุงเทพฯ (ลุ่มน้ำเจ้าพระยา)



สถานีสะพานปรีดี-ธำรง ต.พัทลุง อ.พระนครศรีอยุธยา จ.พระนครศรีอยุธยา (ลุ่มน้ำเจ้าพระยา)



สถานีโคกจันทร์ - ต.โพธิ์นางคำ อ.สรรพยา จ.ชัยนาท (ลุ่มน้ำเจ้าพระยา)



สถานีบ้านยางมณี ต.องค์รักษ์ อ.โพธิ์ทอง จ.อ่างทอง (ลุ่มน้ำเจ้าพระยา)



ปริมาณน้ำในลำน้ำของคลองต่างๆ ในพื้นที่ลุ่มน้ำเจ้าพระยา

4) สรุป

สถานการณ์ในลุ่มน้ำเจ้าพระยาส่วนใหญ่เข้าสู่ภาวะปกติ และในบางพื้นที่มีระดับน้ำลดลงกว่าเมื่อก่อนเล็กน้อย โดยระดับน้ำเขื่อนเจ้าพระยามีปริมาณน้ำไหลผ่าน 70 ลบ.ม./วินาที ระดับน้ำเหนือเขื่อน +14.59 ม.รทก. ระดับน้ำท้ายเขื่อน +5.65 ม.รทก.

วันที่ 31 มีนาคม 2560

สถานการณ์น้ำ

- ลุ่มน้ำบางปะกง ปัจจุบันสถานการณ์น้ำในลำน้ำ โดยทั่วไปยังคงอยู่ในภาวะปกติ (ระดับน้ำต่ำกว่าระดับตลิ่งต่ำสุด) ระดับน้ำในลำน้ำส่วนใหญ่มีแนวโน้มลดลง

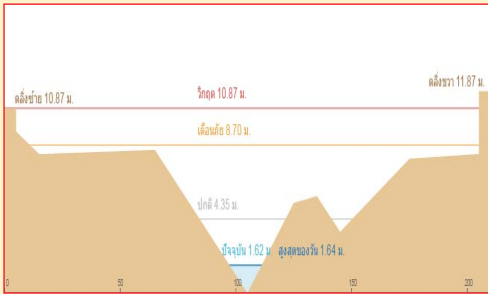
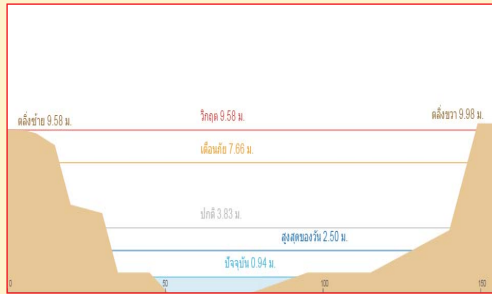
พื้นที่ประสบภัยแล้งในพื้นที่ลุ่มน้ำบางปะกง

- ไม่มีพื้นที่ประสบภัยแล้ง

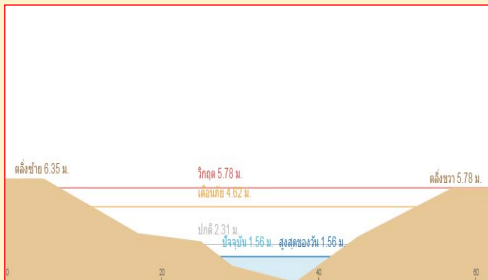
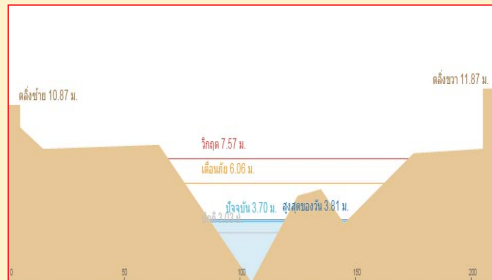


ระดับน้ำของสถานีโทรมาตรในพื้นที่

1. สถานีบ้านบางขนาก อ.บางน้ำเปรี้ยว จ.ฉะเชิงเทรา (เพิ่มขึ้น)
2. สถานีบ้านโยธะกา อ.บ้านสร้าง จ.ปราจีนบุรี (ลดลง)



3. สถานีบ้านใหม่ อ.เมือง จ.นครนายก (ลดลง)
4. สถานีบ้านทุ่งยายชี อ.ท่าตะเียบ จ.ฉะเชิงเทรา (ทรงตัว)



รวดเร็ว มีคุณภาพ โปร่งใส มีคุณธรรม

รายงานสถานการณ์น้ำลุ่มน้ำบางปะกง
วันที่ 31 มีนาคม 2560

- 1) สภาพภูมิอากาศ (ที่มา: กรมอุตุนิยมวิทยา)

ลักษณะอากาศทั่วไป

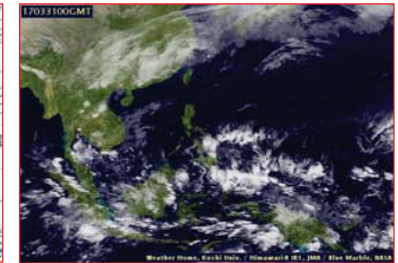
พยากรณ์อากาศ 24 ชั่วโมงข้างหน้า บริเวณภาคเหนือ และภาคกลางตอนบนมีอากาศร้อนในตอนกลางวัน ส่วนภาคตะวันออกเฉียงเหนือ และภาคตะวันออก จะมีพายุฝนฟ้าคะนองเกิดขึ้นได้ในระยะนี้ ส่วนภาคใต้ตอนล่างมีฝนลดลง

สภาพอากาศภาคตะวันออกเฉียงเหนือ

มีเมฆเป็นส่วนมาก โดยมีพายุฝนฟ้าคะนอง ร้อยละ 40 ของพื้นที่บริเวณจังหวัดชลบุรี ระยอง จันทบุรี และตราด อุณหภูมิต่ำสุด 23-25 องศาเซลเซียส อุณหภูมิสูงสุด 30-35 องศาเซลเซียส ลมตะวันออกเฉียงใต้ ความเร็ว 10-30 กม./ชม. ทะเลมีคลื่นต่ำกว่า 1 เมตร



แผนที่อากาศ วันที่ 31 มี.ค. 2560 เวลา 07.00 น.



ภาพถ่ายจากดาวเทียม วันที่ 31 มี.ค. 2560 เวลา 07.00 น.

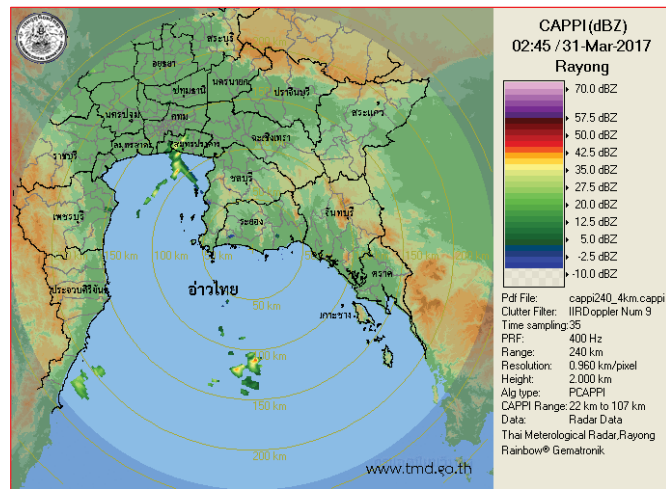
- 2) สถานการณ์ฝน

จากข้อมูลสถานการณ์ฝนในพื้นที่ลุ่มน้ำบางปะกงของวันที่ 31 มีนาคม 2560 จากกรมทรัพยากรน้ำ กรมอุตุนิยมวิทยา และสถาบันสารสนเทศทรัพยากรน้ำและการเกษตร (องค์การมหาชน) พบว่า มีฝนตกเล็กน้อยในบางพื้นที่ โดยบริเวณอำเภอบ้านสร้าง จังหวัดปราจีนบุรี บริเวณอำเภอท่าตะเียบ และสามชัย เขต จังหวัดฉะเชิงเทรา บริเวณอำเภอแก่งคอย จังหวัดสระบุรี บริเวณอำเภอบ่อทอง จังหวัดชลบุรี มีปริมาณฝน 0.0 - 14.3 มม.

ข้อมูลสถานการณ์ฝนในพื้นที่ลุ่มน้ำบางปะกง ณ วันที่ 31 มีนาคม 2560 เวลา 07.00 น.

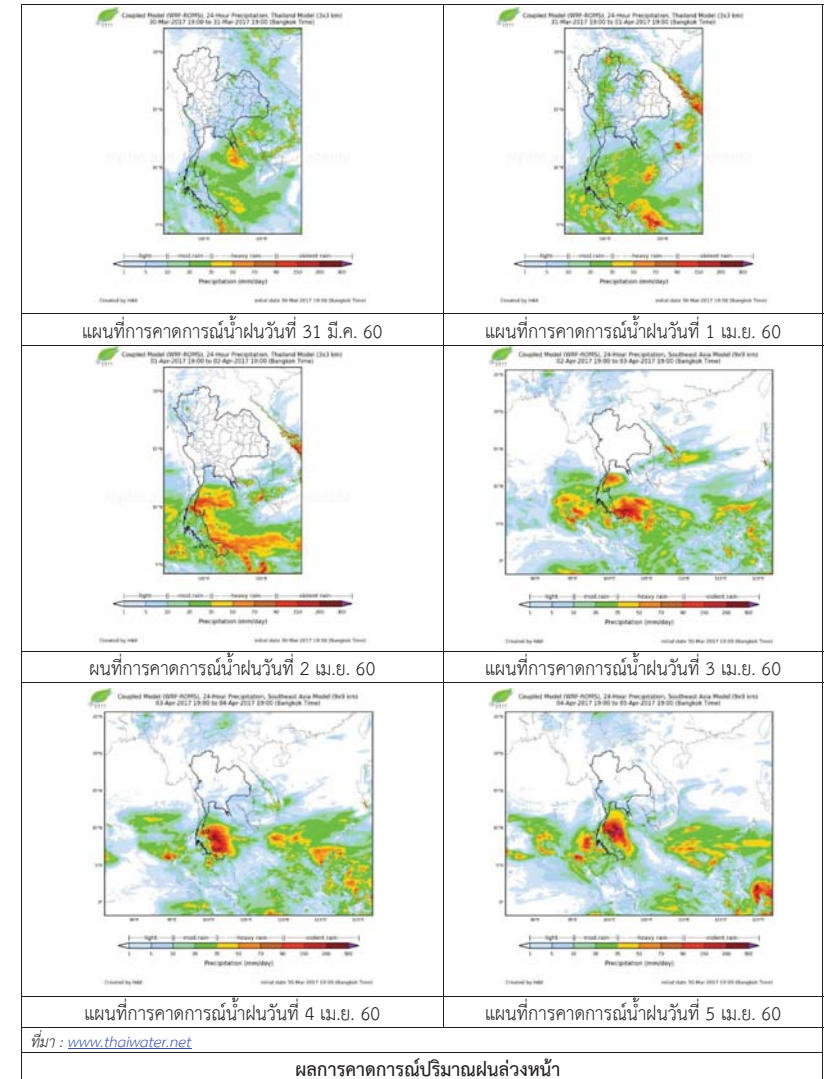
ลำดับ	สถานี	ปริมาณฝน (มม.)
1	บ้านท่าข้าม ต.บ้านท่าข้าม อ.บางปะกง จ.ฉะเชิงเทรา	0.0
2	บ้านโสร ต.หน้าเมือง อ.เมือง จ.ฉะเชิงเทรา	0.0
3	บ้านบางขาก ต.บางขาก อ.บางน้ำเปรี้ยว จ.ฉะเชิงเทรา	0.0
4	บ้านโยธะกา ต.บางเตย อ.บ้านสร้าง จ.ปราจีนบุรี	0.3
5	บ้านใหม่ ต.ศรีนาวา อ.เมือง จ.นครนายก	0.0
6	บ้านทุ่งยายชี ต.ท่าตะเกียบ อ.ท่าตะเกียบ จ.ฉะเชิงเทรา	14.3
7	บ้านทุ่งกระทราย ต.เกาะจันทร์ อ.กึ่งเกาะจันทร์ จ.ชลบุรี	0.0
8	บ้านป่าชะ ต.ป่าชะ อ.บ้านนา จ.นครนายก	0.0
9	บ้านวังกะจะ ต.วังเย็น อ.แปลงยาว จ.ฉะเชิงเทรา	0.0
10	บ้านชะอม ต.ชะอม อ.แก่งคอย จ.สระบุรี	0.3
11	บ้านช่องมะเฟือง ต.หนองรี อ.เมืองชลบุรี จ.ชลบุรี	0.0
12	บ้านช่อง ต.วัดสุวรรณ อ.บ่อทอง จ.ชลบุรี	1.3
13	บ้านช้างางาม ต.ท่ากระดาน อ.สนามชัยเขต จ.ฉะเชิงเทรา	0.3
14	บ้านนารอง ต.สาธิตา อ.เมืองนครนายก จ.นครนายก	0.0

หมายเหตุ “ฝน” คือ ฝนวัดปริมาณไม่ได้ (ต่ำกว่า 0.1 มิลลิเมตร)



ภาพเรดาร์ตรวจอากาศ “สถานีระยอง” ณ วันที่ 31 มีนาคม 2560 (ที่มา : กรมอุตุนิยมวิทยา)

สถานการณ์น้ำฝน



ผลการคาดการณ์ปริมาณฝนล่วงหน้า

3) ข้อมูลปริมาณน้ำในลำน้ำ

ลุ่มน้ำบางปะกง ปัจจุบันสถานการณ์น้ำในลำน้ำโดยทั่วไปยังคงอยู่ในภาวะปกติ (ระดับน้ำต่ำกว่าระดับตลิ่งต่ำสุด) ระดับน้ำในลำน้ำส่วนใหญ่มีแนวโน้มลดลง

สถานการณ์น้ำท่า (27 – 31 มี.ค. 2560 ที่มา: กรมชลประทาน เวลา 06.00 น.)

สถานี	อำเภอ	จังหวัด	ระดับน้ำ (ม.)	จันทร์	อังคาร	พุธ	พฤหัสบดี	ศุกร์	แนวโน้ม (เพิ่ม/ลด)
			ปริมาณน้ำ (ลบ.ม./จ.)	27 มี.ค.	28 มี.ค.	29 มี.ค.	30 มี.ค.	31 มี.ค.	
Kgt.19A	พนัสนิคม	ชลบุรี	4.8	1.99	1.98	1.84	1.94	1.96	เพิ่มขึ้น
			*	*	*	*	*	*	
Kgt.30	เทศบาลเมือง	ฉะเชิงเทรา	1.70	*	*	*	*	*	*
			น้ำทูน	*	*	*	*	*	
Ny.1B	เมือง	นครนายก	8.81	4.60	4.62	4.20	4.17	4.04	ลดลง
			206	19.0	19.6	8.00	7.40	4.80	
Ny.3	บ้านนา	นครนายก	6.26	1.10	1.08	1.05	1.03	1.07	เพิ่มขึ้น
			ติดฝาย	*	*	*	*	*	
Ny.4	เมือง	ปราจีนบุรี	3.37	0.30	0.30	0.30	0.29	0.29	ทรงตัว
			177	*	*	*	*	*	
Ny.7	เมือง	นครนายก	5.38	3.78	3.78	3.71	3.68	3.50	ลดลง
			*	*	*	*	*	*	

หมายเหตุ * ไม่มีข้อมูล

ข้อมูลระดับน้ำจากระบบตรวจวัดสภาพทางไกลอัตโนมัติลุ่มน้ำบางปะกง-ปราจีนบุรี กรมทรัพยากรน้ำ ประจำวันที่ 31 มีนาคม 2560

ข้อมูลระดับน้ำ (29 – 31 มี.ค. 2560 ที่มา: กรมทรัพยากรน้ำ เวลา 07.00 น.)

สถานี	ตำบล	อำเภอ	จังหวัด	ระดับตลิ่ง (ต่ำสุด)	พุธ	พฤหัสบดี	ศุกร์	แนวโน้ม (เพิ่ม/ลด)
					29 มี.ค.	30 มี.ค.	31 มี.ค.	
บ้านบางขนาก	บางขนาก	บางน้ำเปรี้ยว	ฉะเชิงเทรา	9.58	0.52	0.57	0.61	เพิ่มขึ้น
บ้านโยธะกา	บางเตย	บ้านสร้าง	ปราจีนบุรี	10.87	1.11	1.36	1.27	ลดลง
บ้านใหม่	ศรีนาวา	เมือง	นครนายก	7.57	3.84	3.79	3.67	ลดลง
บ้านทุ่งยายชี	ท่าตะเกียบ	ท่าตะเกียบ	ฉะเชิงเทรา	5.78	1.56	1.56	1.56	ทรงตัว

4) สรุป

สถานการณ์น้ำในลุ่มน้ำบางปะกงประจำวันที่ 31 มีนาคม 2560 อยู่ในภาวะปกติ และระดับน้ำในลำน้ำส่วนใหญ่มีแนวโน้มลดลง

วันที่ 31 มีนาคม 2560

สถานการณ์น้ำ

- ลุ่มน้ำทะเลสาบสงขลา ปัจจุบันสถานการณ์น้ำในลำน้ำ โดยทั่วไปยังคงอยู่ในภาวะปกติ (ระดับน้ำต่ำกว่าระดับตลิ่งต่ำสุด) ระดับน้ำในลำน้ำส่วนใหญ่มีแนวโน้มลดลง

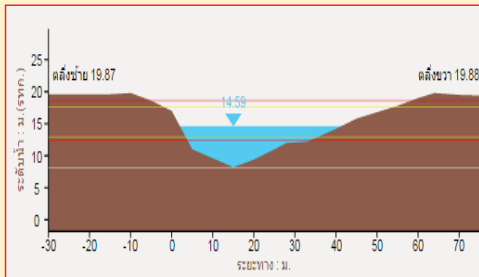
พื้นที่ประสบวิกฤติน้ำในพื้นที่ลุ่มน้ำทะเลสาบสงขลา

- ไม่มีสถานการณ์วิกฤติน้ำในพื้นที่

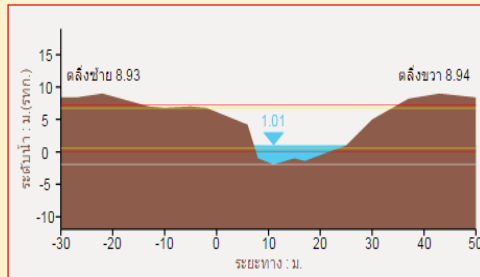


ระดับน้ำของสถานีโทรมาตรในพื้นที่

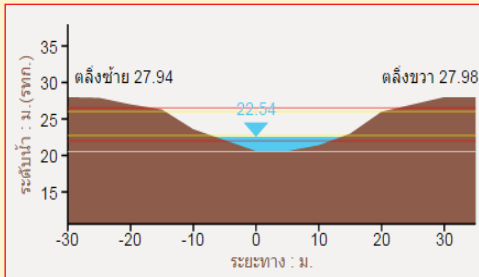
1. สถานีอยู่ตะพาน อ.สะเตาะ จ.สงขลา (เพิ่มขึ้น)



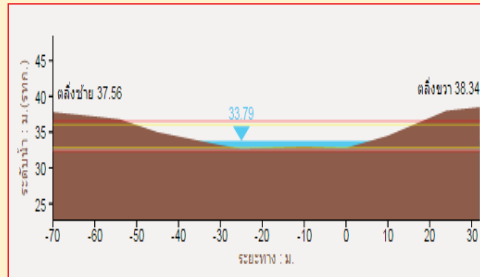
2. สถานีอยู่ตะเภาล่าง อ.หาดใหญ่ จ.สงขลา (เพิ่มขึ้น)



3. สถานีคลองตะหมอต (ท่าเขียด) อ.ตะหมอต จ.พัทลุง (ลดลง)



4. สถานีท่าแฉะ อ.ศรีบรรพต จ.พัทลุง (ลดลง)



1) สภาพภูมิอากาศ

ประกาศกรมอุตุนิยมวิทยา "พายุฤดูร้อนบริเวณประเทศไทย และฝนตกหนักบริเวณภาคใต้ (มีผลกระทบตั้งแต่วันที่ 31 มีนาคม ถึงวันที่ 4 เมษายน 2560)" ฉบับที่ 4 ลงวันที่ 31 มีนาคม 2560 เวลา 05.00 น. ในช่วงวันที่ 31 มีนาคม - 4 เมษายน 2560 ประเทศไทยมีสภาวะอากาศแปรปรวนบริเวณภาคเหนือ ภาคตะวันออกเฉียงเหนือ ภาคกลาง และภาคตะวันออก จะทำให้มีพายุฤดูร้อนเกิดขึ้น โดยมีพายุฝนฟ้าคะนอง ฟ้าผ่า ลมกระโชกแรง กับมีลูกเห็บตกได้บางพื้นที่ และอากาศจะคลายความร้อนลง ซึ่งสภาวะอากาศดังกล่าวจะเกิดขึ้นตามภาคต่างๆ ดังนี้

ในวันที่ 31 มีนาคม - 1 เมษายน พายุฤดูร้อนจะเกิดขึ้นในภาคตะวันออกเฉียงเหนือบริเวณจังหวัดอุดรธานี หนองคาย บึงกาฬ นครราชสีมา บุรีรัมย์ สุรินทร์ ศรีสะเกษ และอุบลราชธานี

ในช่วงวันที่ 1-2 เมษายน พายุฤดูร้อนจะเกิดเพิ่มมากขึ้นครอบคลุมภาคเหนือ ภาคตะวันออกเฉียงเหนือ ภาคตะวันออก ภาคกลาง กรุงเทพมหานครและปริมณฑล

ขอให้ประชาชนหลีกเลี่ยงการอยู่ในที่โล่งแจ้ง ใต้ต้นไม้ใหญ่ และป้ายโฆษณาที่ไม่แข็งแรง ในขณะที่เกิดพายุฝนฟ้าคะนอง และระวังอันตรายที่เกิดจากลมกระโชกแรง และลูกเห็บตก ไว้ด้วย

ในช่วงวันที่ 1 - 4 เมษายน ภาคใต้จะมีฝนเพิ่มขึ้นและมีฝนตกหนักหลายพื้นที่ โดยคลื่นลมจะมีกำลังปานกลาง ทะเลมีคลื่นสูงประมาณ 2 เมตร ชาวเรือควรเดินเรือด้วยความระมัดระวัง

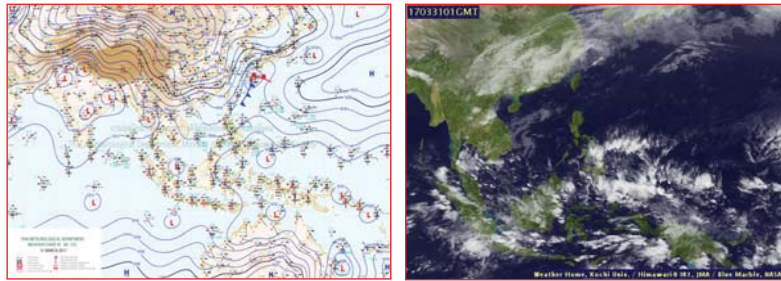
ทั้งนี้เนื่องจากบริเวณความกดอากาศสูงอีกระลอกหนึ่งประเทศจีนจะแผ่ลงมาปกคลุมประเทศไทยตอนบนและทะเลจีนใต้ในช่วงวันที่ 31 มีนาคม - 4 เมษายน 2560 ในขณะที่ประเทศไทยมีอากาศร้อนลักษณะเช่นนี้ทำให้ประเทศไทยตอนบนมีพายุฤดูร้อนเกิดขึ้น ส่วนลมตะวันออกเฉียงที่พัดปกคลุมอ่าวไทยและภาคใต้จะมีกำลังแรงขึ้นในช่วงวันที่ 1-4 เมษายน 2560

จะทำให้ภาคใต้มีฝนเพิ่มมากขึ้นและมีฝนตกหนักบางแห่ง ในระยะนี้

ลักษณะอากาศทั่วไป (ที่มา: กรมอุตุนิยมวิทยา)

พยากรณ์อากาศ 24 ชั่วโมงข้างหน้า บริเวณภาคเหนือ และภาคกลางตอนบนมีอากาศร้อนในตอนกลางวัน ส่วนภาคตะวันออกเฉียงเหนือ และภาคตะวันออก จะมีพายุฝนฟ้าคะนองเกิดขึ้นได้ในระยะนี้ ส่วนภาคใต้ตอนล่างมีฝนลดลง

สภาพอากาศภาคใต้ฝั่งตะวันออก มีเมฆมาก กับมีฝนฟ้าคะนอง ร้อยละ 40 ของพื้นที่ ส่วนมากบริเวณจังหวัดสุราษฎร์ธานี นครศรีธรรมราช พัทลุง และสงขลา อุณหภูมิต่ำสุด 21-25 องศาเซลเซียส อุณหภูมิสูงสุด 30-33 องศาเซลเซียส ผลคาดการณ์ปริมาณน้ำฝนล่วงหน้า 1-7 วัน มีฝนฟ้าคะนองร้อยละ 60-70 ของพื้นที่ ตลอดช่วง โดยมีฝนตกหนักบางแห่งในช่วงวันที่ 1-5 เม.ย. อุณหภูมิต่ำสุด 22-25 องศาเซลเซียส อุณหภูมิสูงสุด 30-33 องศาเซลเซียส



แผนที่อากาศ วันที่ 31 มี.ค. 2560 เวลา 07.00 น.

ภาพถ่ายจากดาวเทียม วันที่ 31 มี.ค. 2560

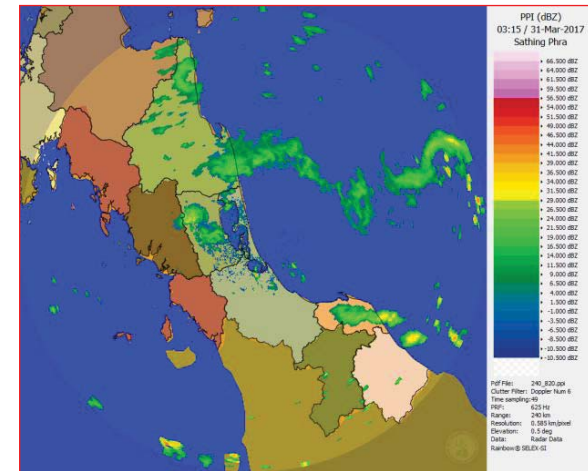
2) สถานการณ์ฝน

จากข้อมูลสถานการณ์ฝนในพื้นที่ลุ่มน้ำทะเลสาบสงขลาของวันที่ 31 มีนาคม 2560 จากกรมทรัพยากรน้ำ กรมอุตุนิยมวิทยา กรมชลประทาน และสถาบันสารสนเทศทรัพยากรน้ำและการเกษตร (องค์การมหาชน) พบว่า มีฝนเล็กน้อยถึงปานกลางในบางพื้นที่ บริเวณอำเภอป่าพะยอม กงหรา ตะโหมด ศรีบรรพต ป่าบอน และอำเภอเมือง จังหวัดพัทลุง บริเวณอำเภอหาดใหญ่ ควนเนียง สทิงพระ นาทม่อม สะเดา และอำเภอเมือง จังหวัดสงขลา ปริมาณฝน “ฝ” – 27.5 มม.

ข้อมูลสถานการณ์ฝนในพื้นที่ลุ่มน้ำทะเลสาบสงขลา ณ วันที่ 31 มีนาคม 2560 เวลา 07.00 น.

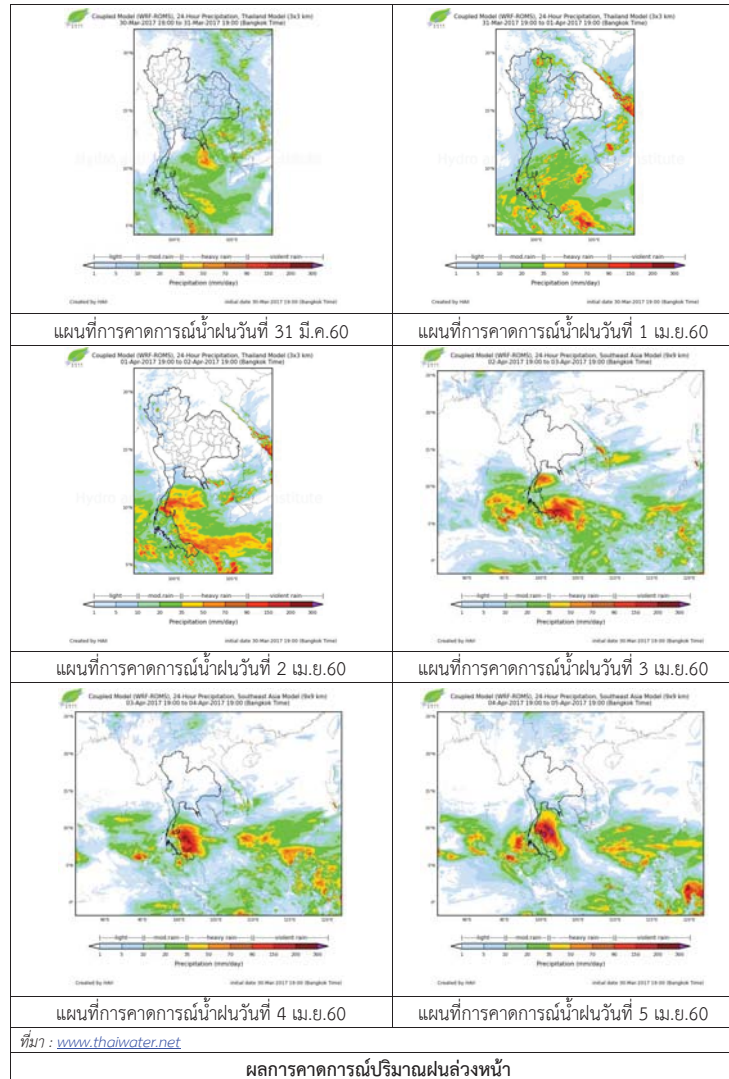
ลำดับ	สถานี	ปริมาณฝน (มม.)
1	อ.ป่าพะยอม จ.พัทลุง	10.0
2	อ.กงหรา จ.พัทลุง	“ฝ”
3	อ.ตะโหมด จ.พัทลุง	“ฝ”
4	ต.เขาย่า อ.ศรีบรรพต จ.พัทลุง	1.5
5	อ.ป่าบอน จ.พัทลุง	“ฝ”
6	พัทลุง สกข. ต.ลำปำ อ.เมือง จ.พัทลุง	12.8
7	ต.หาดใหญ่ อ.หาดใหญ่ จ.สงขลา	1.0
8	อ.ควนเนียง จ.สงขลา	“ฝ”
9	อ.สทิงพระ จ.สงขลา	“ฝ”
10	ต.พิจิตร อ.นาหม่อม จ.สงขลา	0.2
11	ต.พังงา อ.สะเดา จ.สงขลา	4.0
12	ต.บ่อয়ง อ.เมือง จ.สงขลา	27.5

หมายเหตุ “ฝ” คือ ฝนวัดปริมาณไม่ได้ (ต่ำกว่า 0.1 มิลลิเมตร)



ภาพเรดาร์ตรวจอากาศ “สทิงพระ” ณ วันที่ 31 มีนาคม 2560 (ที่มา : กรมอุตุนิยมวิทยา)

สถานการณ์น้ำฝน



3) ข้อมูลปริมาณน้ำในลำน้ำ

ลุ่มน้ำทะเลสาบสงขลา ปัจจุบันสถานการณ์น้ำในลำน้ำโดยทั่วไปยังคงอยู่ในภาวะปกติ (ระดับน้ำต่ำกว่าระดับตลิ่งต่ำสุด) ระดับน้ำในลำน้ำส่วนใหญ่มีแนวโน้มลดลง

สถานการณ์น้ำท่า (27 - 31 มี.ค. 2560 ที่มา: กรมชลประทาน)

สถานี	แม่น้ำ	อำเภอ	จังหวัด	ระดับตลิ่ง	จันทร์	อังคาร	พุธ	พฤหัสบดี	ศุกร์
				ปริมาณน้ำ (ลบ.ม./จ.)	27 มี.ค.	28 มี.ค.	29 มี.ค.	30 มี.ค.	31 มี.ค.
X.170	คลองลำ	ศรีนครินทร์	พัทลุง	25.20	20.25	20.27	20.29	20.38	20.28
				580.00	3.45	3.95	4.45	6.70	4.20
X.265	คลองน่วย	เมือง	พัทลุง	8.00	7.60	6.88	6.90	6.92	6.90
				7.00	*	*	*	*	*
X.174	คลองหวัะ	หาดใหญ่	สงขลา	8.88	4.53	4.54	4.58	4.72	4.69
				388	0.85	0.90	1.10	1.92	1.74
X.173A	คลองอู่ตะเภา	สะเดา	สงขลา	15.90	9.73	9.85	10.24	11.69	12.60
				258.00	5.30	6.50	10.40	28.35	42.00
X.90	คลองอู่ตะเภา	คลองหอยโข่ง	สงขลา	8.00	3.34	3.35	3.53	3.59	2.89
				580.00	33.20	33.75	43.80	47.40	11.75
X.44	คลองอู่ตะเภา	หาดใหญ่	สงขลา	7.40	0.15	0.26	0.32	1.04	1.50
				582.00	6.63	8.70	9.90	28.30	42.00

หมายเหตุ * หมายถึง ไม่มีข้อมูล

ข้อมูลระดับน้ำจากระบบตรวจวัดสภาพทางไกลอัตโนมัติลุ่มน้ำทะเลสาบสงขลา กรมทรัพยากรน้ำ ประจำวันที่ 31 มีนาคม 2560

ข้อมูลระดับน้ำ (29 - 31 มี.ค. 2560 ที่มา: กรมทรัพยากรน้ำ)

สถานี	ตำบล	อำเภอ	จังหวัด	ระดับตลิ่ง (ต่ำสุด)	พุธ	พฤหัสบดี	ศุกร์	แนวโน้ม (เพิ่ม/ลด)
					29 มี.ค.	30 มี.ค.	31 มี.ค.	
คลองอู่ตะเภาตอนบน	พังงา	สะเดา	สงขลา	19.87	13.22	14.31	14.56	เพิ่มขึ้น
คลองอู่ตะเภาตอนล่าง	หาดใหญ่	หาดใหญ่	สงขลา	8.93	0.40	1.10	1.39	เพิ่มขึ้น
คลองรัตภูมิ	ควนรู	รัตภูมิ	สงขลา	22.62	14.09	15.90	14.16	ลดลง
คลองตระโหมด(ท่าเขียด)	แม่ขีร์	ตะโหมด	พัทลุง	27.94	22.24	23.48	22.67	ลดลง
คลองนาท่อม	ร่มเมือง	เมือง	พัทลุง	28.85	20.37	20.42	20.35	ลดลง
คลองท่าแนะ	เขาหย่า	ศรีบรรพต	พัทลุง	37.56	33.93	33.87	33.79	ลดลง

ปริมาณน้ำในลำน้ำของคลองต่างๆ ในพื้นที่ลุ่มน้ำทะเลสาบสงขลา วันที่ 31 มีนาคม 2560



สถานีลำปำ - ต.ลำปำ อ.เมือง จ.พัทลุง
(ลุ่มน้ำทะเลสาบสงขลา)



สถานีคลองคูตะภาคอนล่าง - ต.หาดใหญ่ อ.หาดใหญ่ จ.สงขลา
(ลุ่มน้ำทะเลสาบสงขลา)



สถานีบ้านม่วงก้อง - อ.สะเดา จ.สงขลา
(ลุ่มน้ำทะเลสาบสงขลา)

4) สรุป

สถานการณ์น้ำในลุ่มน้ำทะเลสาบสงขลาประจำวันที่ 31 มีนาคม 2560 อยู่ในภาวะปกติ และระดับน้ำในลำน้ำส่วนใหญ่มีแนวโน้มลดลง

รายงานระดับน้ำจากกล้อง
CCTV





น้ำมีชีวิต
เป็นมากกว่าทุกคน

รายงานระดับน้ำจากกล้อง CCTV

ณ. วันที่ 31 มีนาคม พ.ศ. 2560

เวลา 08.30 น.



สรุปสถานการณ์น้ำในลำน้ำสายหลัก

สะพานพระแม่ย่า - อ.เมือง จ.สุโขทัย (ลุ่มน้ำยม) สถานการณ์น้ำปกติ
สะพานท่าเสา อ.เมือง จ.อุตรดิตถ์ (ลุ่มน้ำ่าน) สถานการณ์น้ำปกติ
เทศบาล ต.นาแก - อ.นาแก จ.นครพนม (ห้วยน้ำก่ำ/โขงอีสาน) สถานการณ์น้ำปกติ
บ้านเหล่านกขุม - อ.เมือง จ.ขอนแก่น (ลุ่มน้ำชี) สถานการณ์น้ำปกติ
สตึก - อ.สตึก จ.บุรีรัมย์ (ลุ่มน้ำมูล) สถานการณ์น้ำปกติ
เสนา อ.เสนา จ.พระนครศรีอยุธยา (ลุ่มน้ำเจ้าพระยา) สถานการณ์น้ำปกติ
วัดพระรูป - อ.เมือง จ.สุพรรณบุรี (ลุ่มน้ำท่าจีน) สถานการณ์น้ำปกติ
เทศบาลเมืองเพชรบุรี - อ.เมือง จ.เพชรบุรี (ลุ่มน้ำเพชรบุรี) สถานการณ์น้ำปกติ
สถานีอุตตะกาดอนล่าง - อ.หาดใหญ่ จ.สงขลา (ลุ่มน้ำทะเลสาบสงขลา) สถานการณ์น้ำปกติ

สะพานศรีสังขาลย์ - อ.ศรีสังขาลย์ จ.สุโขทัย (ลุ่มน้ำยม)



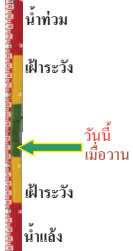
ระดับน้ำปัจจุบัน	60.50 ม.รทก.
ระดับตลิ่งต่ำสุด	71.78 ม.รทก.
ระดับท้องน้ำ	58.48 ม.รทก.

สะพานพระแม่ย่า - อ.เมือง จ.สุโขทัย (ลุ่มน้ำยม)



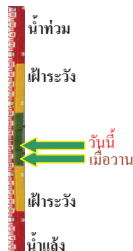
ระดับน้ำปัจจุบันต่ำกว่าสถาฟ	ม.รทก.
ระดับตลิ่งต่ำสุด	48.59 ม.รทก.
ระดับท้องน้ำ	41.13 ม.รทก.

สะพานท่าเสา - อ.เมือง จ.อุตรดิตถ์ (ลุ่มน้ำ่าน)



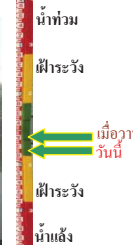
ระดับน้ำปัจจุบัน	54.80 ม.รทก.
ระดับตลิ่งต่ำสุด	56.91 ม.รทก.
ระดับท้องน้ำ	47.80 ม.รทก.

สะพานสุพรรณกัลยา - อ.เมือง จ.พิษณุโลก (ลุ่มน้ำ่าน)



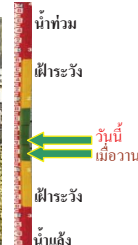
ระดับน้ำปัจจุบัน	36.65 ม.รทก.
ระดับตลิ่งต่ำสุด	44.52 ม.รทก.
ระดับท้องน้ำ	32.51 ม.รทก.

เทศบาล ต.นาแก - อ.นาแก จ.นครพนม (ห้วยน้ำก่ำ/โขงอีสาน)



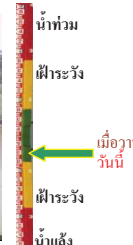
ระดับน้ำปัจจุบัน	142.18 ม.รทก.
ระดับตลิ่งต่ำสุด	144.35 ม.รทก.
ระดับท้องน้ำ	138.09 ม.รทก.

บ้านเหล่านกขุม - อ.เมือง จ.ขอนแก่น (ลุ่มน้ำชี)



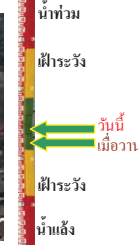
ระดับน้ำปัจจุบัน	145.40 ม.รทก.
ระดับตลิ่งต่ำสุด	149.71 ม.รทก.
ระดับท้องน้ำ	141.00 ม.รทก.

สตึก - อ.สตึก จ.บุรีรัมย์ (ลุ่มน้ำมูล)



ระดับน้ำปัจจุบันต่ำกว่าสถาฟ	ม.รทก.
ระดับตลิ่งต่ำสุด	128.76 ม.รทก.
ระดับท้องน้ำ	121.50 ม.รทก.

เสนา - อ.เสนา จ.พระนครศรีอยุธยา (ลุ่มน้ำเจ้าพระยา)



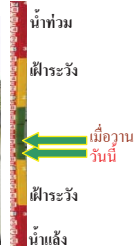
ระดับน้ำปัจจุบัน	1.20 ม.รทก.
ระดับตลิ่งต่ำสุด	- ม.รทก.
ระดับท้องน้ำ	- ม.รทก.

วัดโคกจันทร์ - อ.สรรพยา จ.ชัยนาท (ลุ่มน้ำเจ้าพระยา)



ระดับน้ำปัจจุบัน	6.19 ม.รทก.
ระดับตลิ่งต่ำสุด	- ม.รทก.
ระดับท้องน้ำ	- ม.รทก.

บ้านป้อม - อ.พระนครศรีอยุธยา (ลุ่มน้ำเจ้าพระยา)

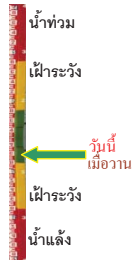


ระดับน้ำปัจจุบัน	0.55 ม.รทก.
ระดับตลิ่งต่ำสุด	- ม.รทก.
ระดับท้องน้ำ	- ม.รทก.

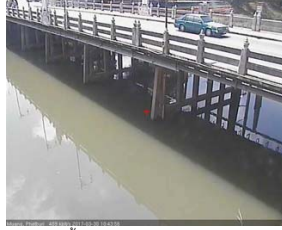
สะพานวัดพระรูป อ.เมือง จ.สุพรรณบุรี
(ลุ่มน้ำท่าจีน)



ระดับน้ำปัจจุบัน 1.20 ม.รทก.
ระดับตลิ่งต่ำสุด 3.32 ม.รทก.
ระดับท้องน้ำ -0.56 ม.รทก.



เทศบาลเมืองเพชรบุรี - อ.เมือง จ.เพชรบุรี
(ลุ่มน้ำเพชรบุรี)



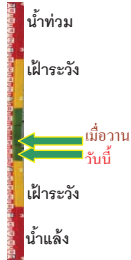
ระดับน้ำปัจจุบัน 1.40 ม.รทก.
ระดับตลิ่งต่ำสุด 4.33 ม.รทก.
ระดับท้องน้ำ 0.01 ม.รทก.



ร.ร.อนุบาลบางสะพาน - อ.บางสะพาน จ.ประจวบคีรีขันธ์
(คลองบางสะพาน/ชายฝั่งทะเลตะวันตก)



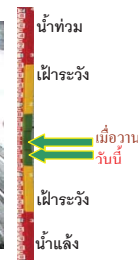
ระดับน้ำปัจจุบัน 0.40 ม.รทก.
ระดับตลิ่งต่ำสุด 4.16 ม.รทก.
ระดับท้องน้ำ -0.14 ม.รทก.



สถานีอุตะภาคกลาง - อ.หาดใหญ่ จ.สงขลา
(ลุ่มน้ำทะเลสาบสงขลา)



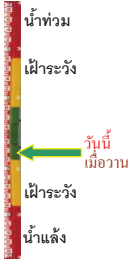
ระดับน้ำปัจจุบัน 1.00 ม.รทก.
ระดับตลิ่งต่ำสุด 8.93 ม.รทก.
ระดับท้องน้ำ -1.93 ม.รทก.



สถานีคลองตะโหมด - อ.ตะโหมด จ.พัทลุง
(ลุ่มน้ำทะเลสาบสงขลา)



ระดับน้ำปัจจุบัน 22.00 ม.รทก.
ระดับตลิ่งต่ำสุด 27.94 ม.รทก.
ระดับท้องน้ำ 20.52 ม.รทก.



สถานีลำปำ - อ.เมือง จ.พัทลุง
(ลุ่มน้ำทะเลสาบสงขลา)



ระดับน้ำปัจจุบัน -1.45 ม.รทก.
ระดับตลิ่งต่ำสุด 1.15 ม.รทก.
ระดับท้องน้ำ -2.86 ม.รทก.



จังหวัด	สถานที่ตั้งกล้อง	แม่น้ำ/ลุ่มน้ำ	วิกฤติน้ำแล้ง	วิกฤติน้ำท่วม	ระดับน้ำ (ม.รทก.) พ.ศ.2560			สถานการณ์
			ระดับน้อยกว่า	ระดับมากกว่า	29 มี.ค	30 มี.ค	31 มี.ค	
จ.สุโขทัย	สะพานศรีรัตนาลัย อ.ศรีรัตนาลัย	ยม	60.14	71.78	60.50	60.50	60.50	น้ำปกติ
จ.สุโขทัย	สะพานพระเมรุมาศ อ.เมือง	ยม	42.48	48.59	N/A	N/A	N/A	ฝายระวางน้ำแล้ง
จ.อุดรธานี	สะพานท่าเสา อ.เมือง	น่าน	49.22	56.91	54.80	54.80	54.80	น้ำปกติ
จ.พิษณุโลก	สะพานสุพรรณกัลยา อ.เมือง	น่าน	33.98	44.52	37.00	36.60	36.65	น้ำปกติ
จ.นครพนม	เทศบาล ต.นาแก อ.นาแก	หัวน้ำท่า/โขงอีสาน	139.05	142.42	142.23	142.21	142.18	น้ำปกติ
จ.ขอนแก่น	บ้านเหล่านากุม อ.เมือง	ชี	142.78	149.71	145.40	145.35	145.40	น้ำปกติ
จ.บุรีรัมย์	สตึก อ.สตึก	มูล	123.13	128.76	N/A	N/A	N/A	น้ำปกติ
จ.พระนครศรีอยุธยา	อ.เสนา	น้อย/เจ้าพระยา	2.00	5.00	1.10	1.00	1.20	น้ำปกติ
จ.พระนครศรีอยุธยา	บ้านป้อม อ.พระนครศรีอยุธยา	เจ้าพระยา	-	-	0.90	0.90	0.55	น้ำปกติ
จ.สุพรรณบุรี	สะพานวัดพระรูป อ.เมือง	ท่าจีน	-1.26	2.75	1.20	1.20	1.20	น้ำปกติ
จ.เพชรบุรี	เทศบาลเมืองเพชรบุรี อ.เมือง	เพชรบุรี	-	3.18	1.40	1.30	1.40	น้ำปกติ
จ.ประจวบคีรีขันธ์	ร.ร.อนุบาลบางสะพาน อ.บางสะพาน	คลองบางสะพาน/ชายฝั่งทะเลตะวันตก	-	3.30	0.70	0.60	0.40	น้ำปกติ
จ.สงขลา	สถานีคลองตะโหมด อ.หาดใหญ่	ทะเลสาบสงขลา	-	-	0.35	1.70	1.00	น้ำปกติ
จ.พัทลุง	สถานีคลองตะโหมด อ.ตะโหมด	ทะเลสาบสงขลา	-	-	22.00	22.00	22.00	น้ำปกติ
จ.พัทลุง	สถานีลำปำ อ.เมือง	ทะเลสาบสงขลา	-	-	-1.50	-1.45	-1.45	น้ำปกติ

*N/A คือ อ่านค่าระดับจากไม้วัดระดับ (Staff) ไม่ได้ / ไม้วัดระดับ (Staff) ชำรุด

**ม.รทก. คือ เมตรเทียบกับระดับน้ำทะเลปานกลาง

** ระดับน้ำทะเลปานกลาง (Mean Sea Level) หรือ ร.ท.ก. เป็นค่าการวัด ระดับน้ำทะเลขึ้นสูงสุด (High Tide : HT) และลงต่ำสุด (Low Tide : LT) ของแต่ละวัน ในช่วงระยะเวลาที่กำหนด แล้วนำค่าเฉลี่ยเป็นระดับน้ำทะเลปานกลาง สำหรับระยะเวลาที่ทำการรังวัดโดยทั่วไปจะต้องวัดเป็นเวลา ๑๘.๖ ปี ตามกฎจักรของน้ำ ระดับน้ำทะเลปานกลางของแต่ละบริเวณทั่วโลกอาจจะมีค่าสูงไม่เท่ากัน

ในประเทศไทยใช้เวลาในการวัด ๕ ปี โดยเลือกที่ตำบลเกาะหลัก จังหวัดประจวบคีรีขันธ์ เป็นที่วัด แล้วนำมาหาค่าเฉลี่ย เพื่อใช้เป็นค่าระดับน้ำทะเลปานกลาง ให้มีค่า ๐.๐๐๐ เมตร ทำการถ่ายโอนมายังหมุด BM-A (ซึ่งถือว่าเป็นหมุดหลักฐานหมุดแรกของประเทศไทย) ซึ่งมีค่าระดับน้ำทะเลปานกลาง ๑.๔๔๗๗ เมตร