



รายงานสถานการณ์น้ำ ศูนย์ป้องกันวิกฤติน้ำ กรมทรัพยากรน้ำ วันเสาร์ที่ ๑ เมษายน ๒๕๖๐

สภาวะอากาศ ประเทศไทยตอนบนมีอากาศร้อน กับมีฝนฟ้าคะนองบางแห่ง สำหรับภาคใต้ยังคงมีฝนตกหนักบางแห่ง ส่วนในช่วงวันที่ ๓๑ มี.ค.-๕ เม.ย. ประเทศไทยตอนบนรวมทั้งกรุงเทพมหานครและปริมณฑล จะมีพายุฤดูร้อนเกิดขึ้น .ย. โดยมีพายุฝนฟ้าคะนองและลมกระโชกแรงเกิดขึ้นในระยะแรก หลังจากนั้นอากาศจะคลายความร้อนลง และอุณหภูมิจะลดลง สำหรับภาคใต้จะมีฝนเพิ่มมากขึ้นกับมีฝนตกหนักหลายพื้นที่โดยเฉพาะในช่วงวันที่ ๑-๕ เม.ย.



สถานการณ์น้ำ

กรมอุตุนิยมวิทยา เผยภาคภาคเหนือ-ภาคกลางอากาศร้อน ภาคอีสาน-ภาคต่อ. มีฝนฟ้าคะนอง

จ.เชียงใหม่ แล้งลาม “น้ำตกห้วยแก้ว” แท้งแล้ว เหลือแต่น้ำข้างโขดหินขลุกลึก

สถานการณ์น้ำต่างประเทศ

การช่วยเหลือ

สถานการณ์น้ำ

ระดับน้ำในแม่น้ำโขง : สรุปสถานการณ์น้ำประจำวัน : ศูนย์ประมวลวิเคราะห์ สถานการณ์น้ำ กรมชลประทานระดับน้ำแม่น้ำโขง ณ วันที่ ๓๑ มีนาคม ๒๕๖๐ ที่สถานีเชียงแสน เชียงคาน หนองคาย นครพนม มุกดาหาร และโขงเจียม วัดได้ ๓.๕๕ .๕.๗๘ ๒.๙๒ ๒.๔๙ ๒.๗๓ และ ๒.๙๘ เมตร ตามลำดับ เปรียบเทียบกับตลิ่ง มีค่าเท่ากับ -๙.๒๕ -๑๐.๒๒ -๙.๒๘ -๑๐.๐๑-๙.๒๗ และ -๑๑.๕๒ เมตร

ตามลำดับ **แนวโน้มระดับน้ำท่า** สถานีเชียงคาน สถานีนครพนม **มีแนวโน้มระดับน้ำเพิ่มขึ้น** สถานีมุกดาหาร **มีแนวโน้มระดับน้ำทรงตัว** สถานีเชียงแสน สถานีหนองคาย สถานีอุบลราชธานี **มีแนวโน้มระดับน้ำลดลง**

ระดับน้ำและคุณภาพน้ำของกลุ่มน้ำสงขลา กลุ่มน้ำทะเลสาบสงขลา ปัจจุบันสถานการณ์น้ำในลำน้ำโดยทั่วไปยังคงอยู่ในภาวะปกติ (ระดับน้ำต่ำกว่าระดับตลิ่งต่ำสุด) ระดับน้ำในลำน้ำส่วนใหญ่มีแนวโน้มลดลง สถานการณ์น้ำท่า (๒๗ มี.ค.- ๓๑ มี.ค.๒๕๖๐ ที่มา กรมชลประทาน) สถานีคลองลำ อ.ศรีนครินทร์ จ.พัทลุง สถานีคลองนุ้ย อ.เมือง จ.พัทลุง สถานีคลองหระ อ.หาดใหญ่ จ.สงขลา สถานีคลองอู่ตะเภา อ.หาดใหญ่ จ.สงขลา สถานีคลองอู่ตะเภา อ.คลองหอยโข่ง จ.สงขลา สถานีคลองอู่ตะเภา อ.สะเดา จ.สงขลา วัดปริมาณน้ำได้ ๔.๒๐ * ๑.๗๔ ๔๒.๐๐ ๑๑.๗๕ และ ๔๒.๐๐ ลบม./วินาที

สถานีตรวจวัดระดับน้ำ (CCTV) ณ วันที่ ๓๐ มีนาคม ๒๕๖๐ การตรวจวัดระดับน้ำจากกล้อง (CCTV) ระดับน้ำส่วนใหญ่อยู่ในเกณฑ์ปกติ .
ยกเว้นสถานีสะพานพระเมเย่า อ.เมือง จ.สุโขทัย สถานการณ์เฝ้าระวังน้ำแล้ง

จังหวัด	สถานที่ตั้งกล้อง	แม่น้ำ/ ลุ่มน้ำ	วิกฤติ	วิกฤติ	ระดับน้ำ (ม.รทก.)			สถานการณ์	หมายเหตุ
			น้ำแล้ง	น้ำท่วม	พ.ศ.2560				
			ระดับ น้อยกว่า	ระดับ มากกว่า	28 มี.ค.	29 มี.ค.	30 มี.ค.		
จ.สุโขทัย	สะพานศรีรัตนาลัย อ.ศรีรัตนาลัย	ยม	60.14	71.78	60.50	60.50	60.50	น้ำปกติ	↔
จ.สุโขทัย	สะพานพระเมเย่า อ.เมือง	ยม	42.48	48.59	N/A	N/A	N/A	เฝ้าระวังน้ำแล้ง	↔
จ.อุตรดิตถ์	สะพานท่าเสา อ.เมือง	น่าน	49.22	56.91	54.70	54.80	54.80	น้ำปกติ	↔
จ.พิษณุโลก	สะพานสุพรรณกัลยา อ.เมือง	น่าน	33.98	44.52	37.10	37.00	36.60	น้ำปกติ	↓
จ.นครพนม	เทศบาล ต.นาแก อ.นาแก	ห้วยน้ำแก้ว/โขงอีสาน	139.05	142.42	142.28	142.23	142.21	น้ำปกติ	↓
จ.ขอนแก่น	บ้านเหล่านกขุม อ.เมือง	ชี	142.78	149.71	145.35	145.40	145.35	น้ำปกติ	↓
จ.บุรีรัมย์	สตึก อ.สตึก	มูล	123.13	128.76	N/A	N/A	N/A	น้ำปกติ	↔
จ.พระนครศรีอยุธยา	อ.เสนา	น้อย/เจ้าพระยา	2.00	5.00	1.20	1.10	1.00	น้ำปกติ	↓
จ.พระนครศรีอยุธยา	บ้านป้อม อ.พระนครศรีอยุธยา	เจ้าพระยา	-	-	0.90	0.90	0.90	น้ำปกติ	↔
จ.สุพรรณบุรี	สะพานวัดพระรูป อ.เมือง	ท่าจีน	-1.26	2.75	0.80	1.20	1.20	น้ำปกติ	↔
จ.เพชรบุรี	เทศบาลเมืองเพชรบุรี อ.เมือง	เพชรบุรี	-	3.18	1.20	1.40	1.30	น้ำปกติ	↓
จ.ประจวบคีรีขันธ์	ร.ร.อนุบาลบางสะพาน อ.บางสะพาน	คลองบางสะพาน/ ชายฝั่งทะเลตะวันตก	-	3.30	0.85	0.70	0.60	น้ำปกติ	↓
จ.สงขลา	สถานีคลองอยู่ตมตอนล่าง อ.หาดใหญ่	ทะเลสาบสงขลา	-	-	0.40	0.35	1.70	น้ำปกติ	↑
จ.พัทลุง	สถานีคลองตะโหมด อ.ตะโหมด	ทะเลสาบสงขลา	-	-	22.00	22.00	22.00	น้ำปกติ	↔
จ.พัทลุง	สถานีลำปำ อ.เมือง	ทะเลสาบสงขลา	-	-	-1.55	-1.50	-1.45	น้ำปกติ	↑

*N/A คือ อ่านค่าระดับจากไม้วัดระดับ (Staff) ไม่ได้ / ไม้วัดระดับ (Staff) ชำรุด

**ม.รทก. คือ เมตรเทียบกับระดับน้ำทะเลปานกลาง

** ระดับน้ำทะเลปานกลาง (Mean Sea Level) หรือ ร.ทก. เป็นค่าการวัด ระดับน้ำทะเลขึ้นสูงสุด (High Tide : HT) และลงต่ำสุด (Low Tide : LT) ของแต่ละวัน ในช่วงระยะเวลาที่กำหนด แล้วนำค่ามาเฉลี่ยเป็นระดับน้ำทะเลปานกลาง สำหรับระยะเวลาที่ทำกรรังวัดโดยทั่วไปจะต้องวัดเป็นเวลา ๑๘.๖ ปี ตามวิธีจักรของน้ำ ระดับน้ำทะเลปานกลางของแต่ละบริเวณทั่วโลกอาจจะมีค่าสูงไม่เท่ากัน

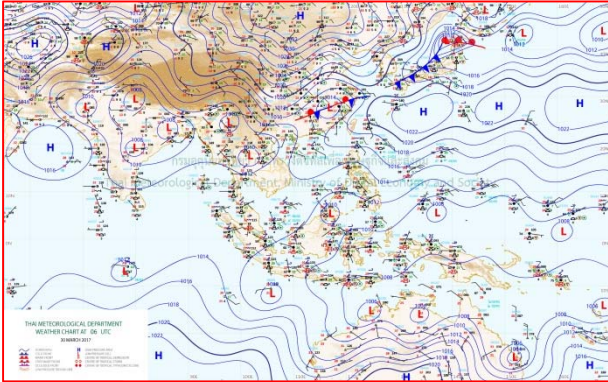
ในประเทศไทยใช้เวลาในการวัด ๕ ปี โดยเลือกที่ตำบลเกาะหลัก จังหวัดประจวบคีรีขันธ์ เป็นที่วัด แล้วนำมาหาค่าเฉลี่ย เพื่อใช้เป็นค่าระดับน้ำทะเลปานกลาง ให้มีค่า ๐.๐๐๐ เมตร ทำการถ่ายโยงมายังหมุด BM-A (ซึ่งถือว่าเป็นหมุดหลักฐานหมุดแรกของประเทศไทย) ซึ่งมีค่าระดับน้ำทะเลปานกลาง ๑.๔๔๓๗ เมตร

ปริมาณน้ำฝนสูงสุด (มม.)

จังหวัด	๒๖ มี.ค.๕๙	๒๗ มี.ค.๕๙	๒๘ มี.ค.๕๙	๒๙ มี.ค.๕๙	๓๐ มี.ค.๕๙
จ.นครสวรรค์	๒๕.๔	-	-	-	๓๐.๕
จ.ชัยนาท	๕๒.๔	-	-	-	๓๔.๕
จ.พระนครศรีอยุธยา	๑๑.๓	-	-	-	-
จ.สุพรรณบุรี	๘๔.๔	-	-	-	-
จ.ลพบุรี	๓๐.๘	-	-	-	-
จ.กาญจนบุรี	๓๙.๘	๖.๒	-	๑๑.๐	๑.๓
จ.ราชบุรี	๓๙.๕	๒.๒	-	-	-
จ.นครปฐม	๑๖๑.๘	-	-	-	-
จ.นนทบุรี	๔๙.๕	๓๐.๑	-	๓๔.๐	-
จ.ปทุมธานี	๖๒.๒	๑.๘	-	๑๔.๗	๒๕.๒
จ.สมุทรปราการ	๔๐.๖	๑๔.๓	-	๓๓.๒	๑.๙
จ.นครนายก	๓๗.๐	๔.๔	-	๑๐.๖	-
จ.ปราจีนบุรี	๓๖.๕	๐.๒	-	๒.๖	๑.๖
จ.สระแก้ว	๒๔.๐	-	-	๑.๑	-
จ.ฉะเชิงเทรา	๑๖.๓	๑.๗	-	๓๕.๔	๑๖.๑
จ.ชลบุรี	๑๗.๒	๒๓.๓	-	๓๕.๑	๐.๔
จ.ระยอง	๓๒.๕	๑๐.๐	๑.๘	๑๐๕.๐	๕.๔
จ.จันทบุรี	๔.๔	๒.๔	๑๐.๓	๑๕.๐	๕๐.๓
จ.ตราด	๑๒๗.๕	๒๔.๘	๐.๘	๑๓.๓	๓๘.๐
จ.เพชรบุรี	๙๐.๑	๔.๑	-	-	-
จ.ประจวบคีรีขันธ์	๒๙.๕	๔๓.๗	-	๑.๑	-
จ.ชุมพร	๗.๒	๖๒.๕	๙๓.๕	๕.๒	๒๗.๗
จ.สุราษฎร์ธานี	๒๓.๘	๒๐.๐	๖๗.๐	๒๕.๔	๒๕.๒
จ.นครศรีธรรมราช	๑๐.๕	๒๕.๙	๘๗.๖	๓๕.๕	๒๕.๒
จ.พัทลุง	๕.๐	๒๐.๐	๕๐.๖	๗๓.๖	๑๒.๘
จ.สงขลา	๖.๑	๓๖.๓	๗๐.๕	๗๑.๒	๒๗.๕
จ.ปัตตานี	-	-	๔๐.๐	๖๕.๒	-
จ.ยะลา	-	๔.๖	๕๗.๘	๖๙.๕	๗.๘
จ.นราธิวาส	๒๐.๐	๙.๘	๓๔.๗	๗๕.๗	๓๔.๒
จ.ระนอง	-	๒.๐	๓.๑	-	-
จ.พังงา	๑๘.๐	๑.๗	๘๐.๗	๖๐.๑	๑๖.๖
จ.กระบี่	-	๖.๐	๐.๑	๕๗.๗	๑.๔
จ.ภูเก็ต	๗.๒	๒.๘	๗.๘	๓.๐	-
จ.ตรัง	-	๑.๔	๐.๖	๑๑.๐	-
จ.สตูล	๓๗.๔	๒๖.๘	๑๑.๑	๕.๔	-

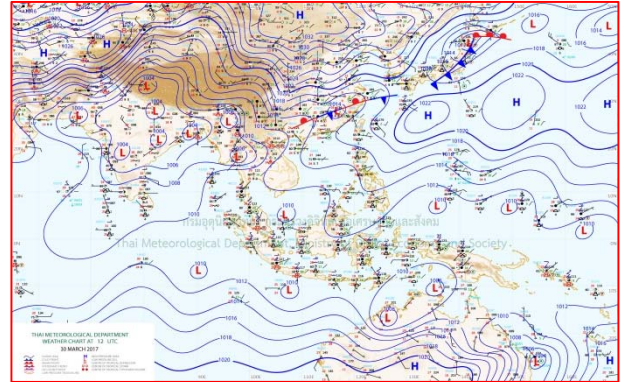


แผนที่อากาศ



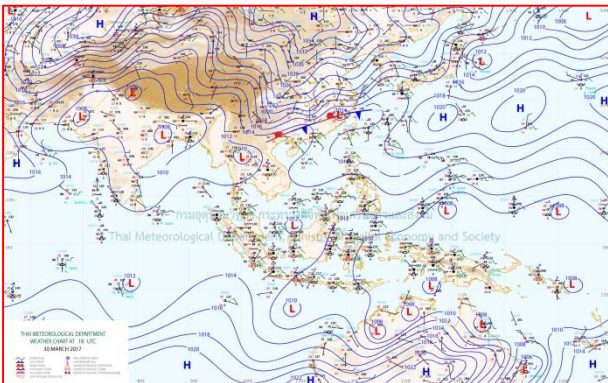
๓๐ มี.ค.๖๐ เวลา ๑๓:๐๐ น.

๑



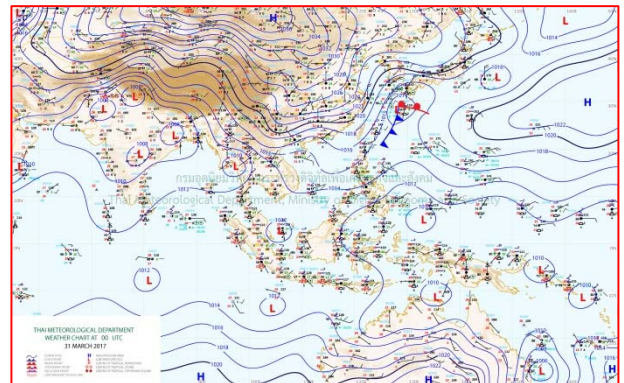
๓๐ มี.ค.๖๐ เวลา ๑๙:๐๐ น.

๒



๓๑ มี.ค.๖๐ เวลา ๐๑:๐๐ น.

๓




๓๑ มี.ค.๖๐ เวลา ๐๗:๐๐ น.

๔

รายงานปริมาณน้ำฝนจากกรมอุตุนิยมวิทยา

วันที่ 31 มีนาคม 2560

รายงานฝน เวลา 07.00 น.ของวันที่ 30 มีนาคม 2560

สถานีอุตุนิยมวิทยา					ปริมาณน้ำฝน24 ชม.(mm)	ปริมาณน้ำฝนสะสม(mm.)								
ภาคเหนือ					สูงสุด ของประเทศ	50.1	2,005.1	ภาคใต้ฝั่งตะวันออก						
สถานีอุตุนิยมวิทยา	ปริมาณน้ำฝน24 ชม.(mm)	ปริมาณน้ำฝนสะสม(mm.)	ปริมาณฝนมี.ค.(mm.)	สถานะฝนสะสมปัจจุบันเทียบกับค่าเฉลี่ย 30 ปี	สูงสุด ของภาคเหนือ	4.3	102.0	สถานีอุตุนิยมวิทยา	ปริมาณน้ำฝน24 ชม.(mm)	ปริมาณน้ำฝนสะสม(mm.)	ปริมาณฝนมี.ค.(mm.)	สถานะฝนสะสมปัจจุบันเทียบกับค่าเฉลี่ย 30 ปี		
แม่ฮ่องสอน	ไม่มีฝน	11.1	16.8	ต่ำกว่า	สูงสุด ของภาคตะวันออกเฉียงเหนือ	50.1	256.1	เพชรบุรี	ไม่มีฝน	263.0	33.1	สูงกว่า		
ดอยอ่างขาง	ไม่มีฝน	46.9	***	***	สูงสุด ของภาคใต้ฝั่งตะวันออก	27.5	2,005.1	หนองพลับ สกษ.	ไม่มีฝน	283.5	27.5	สูงกว่า		
เชียงใหม่	ไม่มีฝน	86.7	28.2	สูงกว่า	สูงสุด ของภาคใต้ฝั่งตะวันตก	16.6	553.2	หัวหิน	ไม่มีฝน	286.6	53.9	สูงกว่า		
เชียงใหม่ สกษ.	ไม่มีฝน	73.2	35.3	สูงกว่า	ภาคตะวันออกเฉียงเหนือ				ประจวบคีรีขันธ์	ไม่มีฝน	541.2	71.8	สูงกว่า	
ทุ่งช้าง	ไม่มีฝน	76.4	46.2	ต่ำกว่า	สถานีอุตุนิยมวิทยา	ปริมาณน้ำฝน24 ชม.(mm)	ปริมาณน้ำฝนสะสม(mm.)	ปริมาณฝนมี.ค.(mm.)	สถานะฝนสะสมปัจจุบันเทียบกับค่าเฉลี่ย 30 ปี	ชุมพร	0.7	812.1	97.2	สูงกว่า
พะเยา	-	63.0	30.2	สูงกว่า	สถานีอุตุนิยมวิทยา	ปริมาณน้ำฝน24 ชม.(mm)	ปริมาณน้ำฝนสะสม(mm.)	ปริมาณฝนมี.ค.(mm.)	สถานะฝนสะสมปัจจุบันเทียบกับค่าเฉลี่ย 30 ปี	สวี สกษ.	6.6	897.6	42.3	สูงกว่า
ห้วยฝาง	ไม่มีฝน	49.2	33.5	สูงกว่า	เลย สกษ.	ไม่มีฝน	36.2	35.6	ต่ำกว่า	เกาะสมุย	25.2	849.8	80.8	สูงกว่า
เด่น	ไม่มีฝน	36.8	18.8	สูงกว่า	หนองคาย	-	5.2	39.8	ต่ำกว่า	สุราษฎร์ธานี	-	373.9	24.0	สูงกว่า
แม่สะเรียง	ไม่มีฝน	9.9	14.2	ต่ำกว่า	เลย	ไม่มีฝน	73.8	39.3	สูงกว่า	นครศรีธรรมราช	ฝนเล็กน้อย	1,981.4	89.7	สูงกว่า
แม่ใจ สกษ.	-	-	19.0	ต่ำกว่า	อุดรธานี	1.5	150.2	49.7	สูงกว่า	นครศรีธรรมราช สกษ.	5.6	2,005.1	35.5	สูงกว่า
เชียงใหม่	ไม่มีฝน	27.4	17.8	ต่ำกว่า	สกลนคร สกษ.	-	256.1	44.1	สูงกว่า	สุราษฎร์ธานี สกษ.	ไม่มีฝน	933.8	51.0	สูงกว่า
ลำปาง	-	80.4	22.8	สูงกว่า	สกลนคร	2.6	206.0	57.5	สูงกว่า	พระแสง สอท.	-	472.5	102.7	สูงกว่า
ลำพูน	ไม่มีฝน	36.7	13.1	สูงกว่า	นครพนม	37.4	123.1	60.1	สูงกว่า	ฉวาง	ไม่มีฝน	619.6	116.9	สูงกว่า
แพร่	ไม่มีฝน	74.9	27.6	สูงกว่า	นครพนม สกษ.	26.6	108.4	43.1	สูงกว่า	พิทลุง สกษ.	12.8	1,268.9	79.7	สูงกว่า
น่าน	3.4	47.2	32.7	ต่ำกว่า	หนองบัวลำภู	2.3	67.5	***	***	สงขลา	27.5	817.1	59.7	สูงกว่า
น่าน สกษ.	ไม่มีฝน	49.0	34.3	สูงกว่า	ขอนแก่น	0.9	46.9	42.1	ต่ำกว่า	หาดใหญ่	ไม่มีฝน	589.6	75.1	สูงกว่า
ลำปาง สกษ.	ไม่มีฝน	90.5	8.2	สูงกว่า	มหาสารคาม	ไม่มีฝน	134.8	51.8	สูงกว่า	ดอนขันธ์ สกษ.	ไม่มีฝน	733.7	35.7	สูงกว่า
อุดรดิตถ์	4.3	49.0	23.4	สูงกว่า	มุกดาหาร	ไม่มีฝน	78.6	38.8	สูงกว่า	สะเดา	-	300.8	91.2	สูงกว่า
สุโขทัย	ไม่มีฝน	63.1	16.6	สูงกว่า	ท่าพระ สกษ.	ไม่มีฝน	33.6	33.8	ต่ำกว่า	ปัตตานี	ไม่มีฝน	707.1	49.4	สูงกว่า
ศรีสะเกษ สกษ.	ไม่มีฝน	80.1	24.9	สูงกว่า	กาฬสินธุ์	50.1	120.2	47.1	สูงกว่า	ยะลา สกษ.	7.8	1,037.3	***	***
นลัมสีก	ไม่มีฝน	39.6	43.8	ต่ำกว่า	ชัยภูมิ	ไม่มีฝน	1.5	51.3	ต่ำกว่า	นราธิวาส	-	1,421.9	117.4	สูงกว่า
แม่สอด	ไม่มีฝน	12.3	15.5	ต่ำกว่า	ร้อยเอ็ด สกษ.	ไม่มีฝน	117.0	42.0	สูงกว่า	ภาคใต้ฝั่งตะวันตก				
ตาก	ไม่มีฝน	43.9	12.1	สูงกว่า	ร้อยเอ็ด	ไม่มีฝน	106.9	41.2	สูงกว่า	สถานีอุตุนิยมวิทยา	ปริมาณน้ำฝน24 ชม.(mm)	ปริมาณน้ำฝนสะสม(mm.)	ปริมาณฝนมี.ค.(mm.)	สถานะฝนสะสมปัจจุบันเทียบกับค่าเฉลี่ย 30 ปี
เขื่อนภูมิพล	ไม่มีฝน	32.9	21.8	สูงกว่า	อุบลราชธานี (ศูนย์ฯ)	8.0	34.1	30.5	ต่ำกว่า	ระนอง	ไม่มีฝน	528.40	33.80	สูงกว่า
พิษณุโลก	ฝนเล็กน้อย	94.1	26.7	สูงกว่า	อุบลราชธานี สกษ.	3.7	41.4	26.5	สูงกว่า	ตะกั่วป่า	16.6	527.30	67.90	สูงกว่า
เพชรบูรณ์	ไม่มีฝน	102.0	47.9	สูงกว่า	ศรีสะเกษ	ฝนเล็กน้อย	65.7	43.5	สูงกว่า	กระบี่	1.4	504.50	98.30	สูงกว่า
กำแพงเพชร	ไม่มีฝน	73.1	36.7	สูงกว่า	ท่าตูม	-	4.5	44.2	ต่ำกว่า	ภูเก็ต	ไม่มีฝน	423.20	73.50	สูงกว่า
อุ้มผาง	ไม่มีฝน	51.3	47.9	ต่ำกว่า	นครราชสีมา	-	6.1	37.1	ต่ำกว่า	ภูเก็ต (ศูนย์ฯ)	ไม่มีฝน	265.60	100.30	สูงกว่า
พิจิตร สกษ.	ไม่มีฝน	86.0	20.9	สูงกว่า	สุรินทร์	ไม่มีฝน	76.1	45.6	สูงกว่า	เกาะลันตา	15.2	393.00	60.30	สูงกว่า
ดอนมะเขวรุ สกษ.	ไม่มีฝน	10.5	15.2	ต่ำกว่า	สุรินทร์ สกษ.	-	4.0	30.4	ต่ำกว่า	ตรัง	ไม่มีฝน	553.20	83.40	สูงกว่า
วิเชียรบุรี	ไม่มีฝน	34.3	50.6	ต่ำกว่า	ไซคชัย	ไม่มีฝน	90.7	37.5	สูงกว่า	สตูล	ฝนเล็กน้อย	376.20	122.00	สูงกว่า
ภาคกลาง					ปากช่อง สกษ.	2.5	206.8	69.3	สูงกว่า	สรุปปริมาณฝนมาก สถานีอุตุนิยมวิทยา				
สถานีอุตุนิยมวิทยา	ปริมาณน้ำฝน24 ชม.(mm)	ปริมาณน้ำฝนสะสม(mm.)	ปริมาณฝนมี.ค.(mm.)	สถานะฝนสะสมปัจจุบันเทียบกับค่าเฉลี่ย 30 ปี	นางรอง	7.6	96.7	47.9	สูงกว่า	1	กาฬสินธุ์	50.1	120.2	
นครสวรรค์	2.7	73.9	33.1	สูงกว่า	บุรีรัมย์	ไม่มีฝน	139.2	44.6	สูงกว่า	2	นครพนม	37.4	123.1	
ตากฟ้า สกษ.	ไม่มีฝน	74.5	28.1	สูงกว่า	ภาคตะวันออก				3	สงขลา	27.5	817.1		
ชัยนาท สกษ.	0.3	17.5	22.5	ต่ำกว่า	สถานีอุตุนิยมวิทยา	ปริมาณน้ำฝน24 ชม.(mm)	ปริมาณน้ำฝนสะสม(mm.)	ปริมาณฝนมี.ค.(mm.)	สถานะฝนสะสมปัจจุบันเทียบกับค่าเฉลี่ย 30 ปี	4	นครพนม สกษ.	26.6	108.4	
ลูทิมธานี	2.2	17.8	43.5	ต่ำกว่า	นครนายก	ไม่มีฝน	14.4	***	***	5	ปทุมธานี สกษ.	25.2	101.1	
พระนครศรีอยุธยา	ไม่มีฝน	21.5	***	***	ปราจีนบุรี	ฝนเล็กน้อย	64.9	49.9	ต่ำกว่า	ปริมาณฝนสูงสุด	กาฬสินธุ์	50.1	120.2	
บัวชุม	ไม่มีฝน	41.4	45.8	ต่ำกว่า	กบินทร์บุรี	ไม่มีฝน	64.6	51.5	ต่ำกว่า	ฝนสะสมสูงสุด	นครศรีธรรมราช สกษ.	5.6	2,005.1	
ปทุมธานี สกษ.	25.2	101.1	64.0	สูงกว่า	สระแก้ว	ฝนเล็กน้อย	100.1	55.7	สูงกว่า					
สมุทรปราการ สกษ.	1.9	73.1	***	***	ฉะเชิงเทรา	16.1	161.3	70.9	สูงกว่า					
ทองผาภูมิ	ไม่มีฝน	76.5	46.4	สูงกว่า	ชลบุรี	ไม่มีฝน	112.6	47.5	สูงกว่า					
สุพรรณบุรี	-	14.0	18.9	ต่ำกว่า	เกาะสีชัง	ไม่มีฝน	176.7	49.6	สูงกว่า					
ลพบุรี	ไม่มีฝน	44.9	32.1	สูงกว่า	ทัพยา	0.4	167.2	53.3	สูงกว่า					
สุทนต์ สกษ.	ไม่มีฝน	63.1	26.9	สูงกว่า	ลจัญประเทศ	ไม่มีฝน	209.3	52.4	สูงกว่า					
สนามนีนสารภคภูมิ	ไม่มีฝน	58.9	20.2	ต่ำกว่า	แหลมฉบัง	0.2	152.5	52.9	สูงกว่า					
สมุทรสงคราม	ไม่มีฝน	86.4	***	***	สัตหีบ	ไม่มีฝน	154.3	58.8	สูงกว่า					
กาญจนบุรี	1.3	89.1	29.0	สูงกว่า	ระยอง	5.4	256.3	70.3	สูงกว่า					
นครปฐม	ไม่มีฝน	150.5	10.6	สูงกว่า	หัวไผ่ สกษ.	ฝนเล็กน้อย	204.5	36.8	สูงกว่า					
กรุงเทพฯ บางนา สกษ.	ฝนเล็กน้อย	76.7	25.0	สูงกว่า	จันทบุรี	-	159.2	71.9	สูงกว่า					
กรุงเทพฯ ท่าเรือคลองเตย	ไม่มีฝน	35.8	52.6	ต่ำกว่า	พัลว สกษ.	-	166.9	77.4	ต่ำกว่า					
กรุงเทพฯ หนองจอก	ไม่มีฝน	71.8	42.1	ต่ำกว่า	ตราด	-	275.3	115.3	สูงกว่า					
สนามบินดอนเมือง	16.9	-	40.4	ต่ำกว่า										
ปาร์อง	ไม่มีฝน	-	32.5	ต่ำกว่า										
ราชบุรี	ไม่มีฝน	100.0	70.9	สูงกว่า										

สัญลักษณ์ ***ไม่มีข้อมูล - ยังไม่ได้รับรายงาน/ไม่มีข้อมูล/ไม่มีฝน

หมายเหตุ ได้รับรายงานเพิ่มเติมโดยการบันทึกของเจ้าหน้าที่เป็นรายวัน ณ เวลา 07:00 น.

ปริมาณฝนสูงสุดวันนี้เท่ากับ 51.5 มม. ที่ อ.เมืองกาฬสินธุ์ จ.กาฬสินธุ์

ภาคเหนือ-กลางอากาศร้อน อีสาน-ตอ.มีฝนฟ้าคะนอง

กรมอุตุนิยมวิทยา รายงานลักษณะอากาศทั่วไปว่า บริเวณภาคเหนือ และภาคกลางตอนบนมีอากาศร้อนในตอนกลางวัน ส่วนภาคตะวันออกเฉียงเหนือ และภาคตะวันออก จะมีพายุฝนฟ้าคะนองเกิดขึ้นได้ในระยะนี้ ส่วนภาคใต้ตอนล่างมีฝนลดลง ลักษณะสำคัญทางอุตุนิยมวิทยา บริเวณความกดอากาศสูงอีกระลอกหนึ่งจากประเทศจีนแผ่ปกคลุมประเทศไทยตอนใต้แล้ว คาดว่าปกคลุมภาคตะวันออกเฉียงเหนือของประเทศไทยและทะเลจีนใต้ในวันนี้ (๓๑ มีนาคม) ประกอบกับลมใต้และลมตะวันออกเฉียงใต้ที่พัดปกคลุมประเทศไทยตอนบน ทำให้ประเทศไทยตอนบนมีพายุฝนฟ้าคะนองและมีลมกระโชกแรงบางแห่งเกิดขึ้นได้หลายพื้นที่ในบริเวณภาคตะวันออกเฉียงเหนือ และภาคตะวันออก สำหรับภาคใต้และอ่าวไทยมีลมตะวันออกเฉียงใต้กำลังอ่อนลง ทำให้ภาคใต้มีฝนตกลดลง

พยากรณ์อากาศสำหรับประเทศไทยตั้งแต่เวลา ๐๖.๐๐ น. วันนี้ ถึง ๐๖.๐๐ วันพรุ่งนี้

ภาคเหนือ มีเมฆบางส่วน กับมีอากาศร้อนในตอนกลางวัน โดยมีฝนฟ้าคะนอง ร้อยละ ๑๐ ของพื้นที่ ส่วนมากบริเวณจังหวัดตาก กำแพงเพชร และน่าน อุณหภูมิต่ำสุด ๒๐-๒๗ องศาเซลเซียส อุณหภูมิสูงสุด ๓๖-๓๙ องศาเซลเซียส ลมตะวันออกเฉียงใต้ ความเร็ว ๑๐-๒๕ กม./ชม.

ภาคตะวันออกเฉียงเหนือ มีเมฆบางส่วน กับมีอากาศร้อนในตอนกลางวัน โดยมีฝนฟ้าคะนอง ร้อยละ ๓๐ ของพื้นที่ ส่วนมากบริเวณจังหวัดอุดรธานี หนองคาย บึงกาฬ นครราชสีมา บุรีรัมย์ สุรินทร์ ศรีสะเกษ และอุบลราชธานี อุณหภูมิต่ำสุด ๒๒-๒๔ องศาเซลเซียส อุณหภูมิสูงสุด ๓๔-๓๖ องศาเซลเซียส ลมตะวันออกเฉียงใต้ ความเร็ว ๑๐-๒๕ กม./ชม.

ภาคกลาง มีเมฆบางส่วน กับมีอากาศร้อนในตอนกลางวัน โดยมีฝนฟ้าคะนอง ร้อยละ ๑๐ ของพื้นที่ ส่วนมากบริเวณจังหวัดกาญจนบุรี และราชบุรี อุณหภูมิต่ำสุด ๒๔-๒๖ องศาเซลเซียส อุณหภูมิสูงสุด ๓๕-๓๘ องศาเซลเซียส ลมตะวันออกเฉียงใต้ ความเร็ว ๑๐-๓๐ กม./ชม.

ภาคตะวันออก มีเมฆเป็นส่วนมาก โดยมีพายุฝนฟ้าคะนอง ร้อยละ ๔๐ ของพื้นที่ บริเวณจังหวัดชลบุรี ระยอง จันทบุรี และตราด อุณหภูมิต่ำสุด ๒๓-๒๕ องศาเซลเซียส อุณหภูมิสูงสุด ๓๐-๓๕ องศาเซลเซียส ลมตะวันออกเฉียงใต้ ความเร็ว ๑๐-๓๐ กม./ชม. ทะเลมีคลื่นต่ำกว่า ๑ เมตร

ภาคใต้ (ฝั่งตะวันออก) มีเมฆมาก กับมีฝนฟ้าคะนอง ร้อยละ ๓๐ ของพื้นที่ ส่วนมากบริเวณจังหวัดสุราษฎร์ธานี นครศรีธรรมราช พัทลุง และสงขลา อุณหภูมิต่ำสุด ๒๑-๒๕ องศาเซลเซียส อุณหภูมิสูงสุด ๓๐-๓๓ องศาเซลเซียส ตั้งแต่จังหวัดชุมพรขึ้นมา : ลมตะวันออกเฉียงใต้ ความเร็ว ๑๕-๓๐ กม./ชม. ทะเลมีคลื่นสูงประมาณ ๑ เมตร ตั้งแต่จังหวัดสุราษฎร์ธานีลงไป ลมตะวันออกเฉียงใต้ ความเร็ว ๑๕-๓๕ กม./ชม. ทะเลมีคลื่นสูง ๑-๒ เมตร บริเวณที่มีฝนฟ้าคะนองคลื่นสูงประมาณ ๒ เมตร

ภาคใต้ (ฝั่งตะวันตก) มีเมฆมาก กับมีฝนฟ้าคะนอง ร้อยละ ๔๐ ของพื้นที่ ส่วนมากบริเวณจังหวัดกระบี่ ตรัง และสตูล อุณหภูมิต่ำสุด ๒๒-๒๔ องศาเซลเซียส อุณหภูมิสูงสุด ๓๑-๓๓ องศาเซลเซียส ลมตะวันออกเฉียงใต้ ความเร็ว ๑๕-๓๐ กม./ชม. ทะเลมีคลื่นสูงประมาณ ๑ เมตร

กรุงเทพมหานครและปริมณฑล มีเมฆเป็นส่วนมาก กับมีฝนฟ้าคะนอง ร้อยละ ๑๐ ของพื้นที่ อุณหภูมิต่ำสุด ๒๔-๒๗ องศาเซลเซียส อุณหภูมิสูงสุด ๓๓-๓๖ องศาเซลเซียส ลมตะวันออกเฉียงใต้ ความเร็ว ๑๐-๓๐ กม./ชม.

แล้งลาม “น้ำตกห้วยแก้ว” แห้งแล้ว เหลือแต่น้ำขังโขดหินขลุกขลิก

แล้งลูกลาม น้ำตกห้วยแก้ว เชียงดอยสุเทพ เชียงใหม่ แห้งสนิท นักท่องเที่ยวผิดหวังไม่สามารถพักผ่อนลงเล่นน้ำได้ กระทั่งเจ้าหน้าที่อุทยานฯ ที่เคยใช้น้ำจากน้ำตกทำประปาอุปโภค บริโภค ต้องขนน้ำจากที่อื่นมาใช้จนกว่าฝนจะมา

ผู้สื่อข่าวรายงานว่า ภาวะภัยแล้งที่กำลังเกิดขึ้นขณะนี้ทำให้น้ำตกห้วยแก้ว เชียงดอยสุเทพ เชียงใหม่ ซึ่งเป็นแหล่งน้ำธรรมชาติ สถานที่พักผ่อนคลายร้อนของประชาชน และนักท่องเที่ยว มีสภาพแห้งขอด ไม่มีสายน้ำไหล เหลือแต่แอ่งน้ำขังตามโขดหินเพียงเล็กน้อยเท่านั้น

ประชาชนและนักท่องเที่ยวที่เดินทางเข้าไปพักผ่อนต้องผิดหวังไม่สามารถลงเล่นน้ำได้ ส่วนใหญ่พากันเดินทางกลับมีเพียงบางส่วนที่นั่งตามไต้ต้นไม้เพื่อคลายร้อน

เจ้าหน้าที่อุทยานแห่งชาติดอยสุเทพฯ ที่ดูแลน้ำตกห้วยแก้วบอกว่า ปีนี้ภัยแล้งมาเร็ว น้ำตกแห้งสนิท นักท่องเที่ยวเข้ามาแต่ละวันมากเกือบ ๒๐๐ คน หากวันหยุดจะมากกว่า ๓๐๐ คน แต่ไม่มีน้ำเล่นต้องผิดหวังกลับไปตามๆกัน



นอกจากนี้ยังทำให้เจ้าหน้าที่อุทยานฯ ที่มีบ้านพักอยู่บริเวณจุดตรวจเชิงดอยสุเทพ ซึ่งใช้น้ำจากน้ำตกผลิตน้ำประปา ไม่มีน้ำใช้อุปโภคบริโภค ต้องนำรถบรรทุกน้ำจากแหล่งน้ำที่อื่นมาใส่ในถังกักเก็บไว้ใช้ และรองน้ำจากก๊อกน้ำของการประปา ส่วนภูมิภาคที่มาติดตั้งไว้ ๑ จุด ไปใช้ในการหุงหาอาหาร-ดื่มกิน เพื่อบรรเทาความเดือดร้อนในช่วงหน้าแล้งจนกว่าจะถึงฤดูฝน (ผู้จัดการ)

