



# รายงานการเฝ้าระวังติดตามสถานการณ์น้ำ ๒๔ ชั่วโมง

ศูนย์ป้องกันวิกฤติน้ำ กรมทรัพยากรน้ำ กระทรวงทรัพยากรธรรมชาติและสิ่งแวดล้อม  
โทรศัพท์ ๐ ๒๒๕๘ ๖๖๓๑ โทรสาร ๐ ๒๒๕๘ ๖๖๒๙ <http://www.dwr.go.th>

รายงานฉบับที่ ๔๒๘/๒๕๕๙

เวลา ๑๕.๐๐น.

วันที่ ๕ สิงหาคม ๒๕๕๙

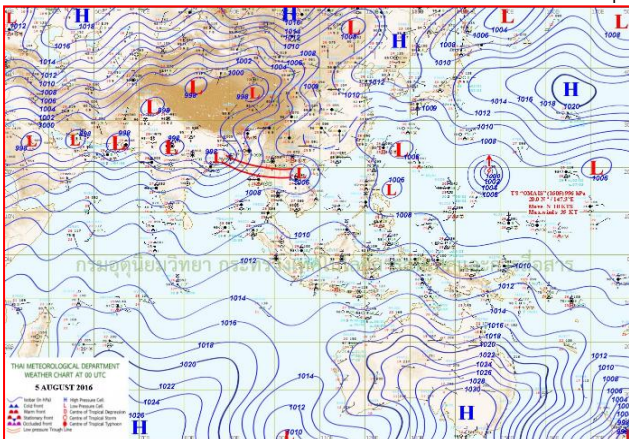
เรื่อง รายงานการเฝ้าระวังติดตามสถานการณ์น้ำ ๒๔ ชั่วโมง

เรียนรมว.ทส. เลขาธิการ รมว.ทส.ปกท.ทส. รอง ปกท.ทส. อทน. รอง อทน. และหน่วยงานที่เกี่ยวข้อง

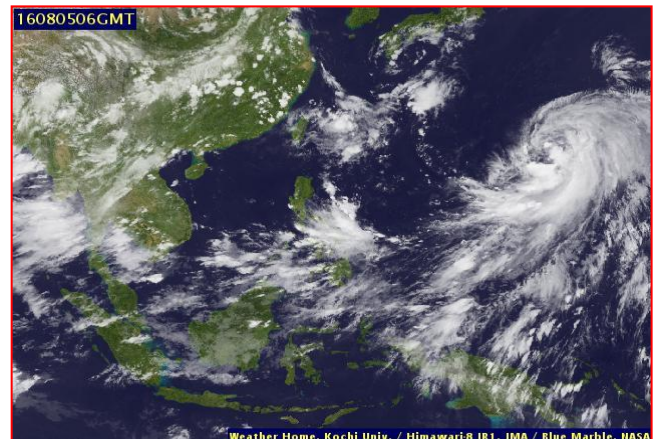
กรมทรัพยากรน้ำขอรายงานการเฝ้าระวังและติดตามสถานการณ์น้ำ ประจำวันที่ ๕ สิงหาคม ๒๕๕๙ ดังนี้

## ๑. สภาวะอากาศ ณ เวลา ๑๒.๐๐ น. (ที่มา: กรมอุตุนิยมวิทยา)

พยากรณ์อากาศ ๒๔ ชั่วโมงข้างหน้า บริเวณประเทศไทยมีฝนตกต่อเนื่อง และมีฝนตกหนักบริเวณภาคเหนือ ภาคตะวันออกเฉียงเหนือตอนบน ภาคตะวันออก และกรุงเทพมหานครและปริมณฑล ขอให้ประชาชนในบริเวณดังกล่าวระวังอันตรายจากฝนตกหนักและฝนที่ตกสะสมไว้ด้วย ส่วนคลื่นลมบริเวณทะเลอันดามัน มีกำลังปานกลางโดยมีคลื่นสูงประมาณ ๒ เมตร ชาวเรือควรเดินเรือด้วยความระมัดระวัง สำหรับกรุงเทพมหานครและปริมณฑลมีฝนตกในระหว่างบ่ายถึงค่ำ

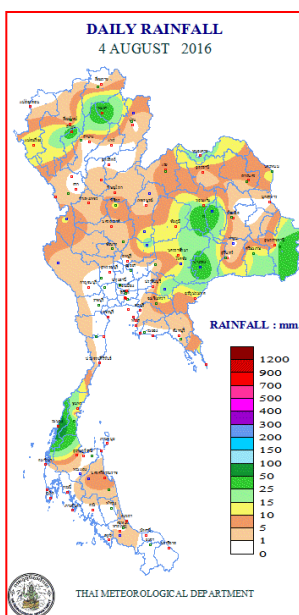


แผนที่อากาศ วันที่ ๕ ส.ค.๒๕๕๙ เวลา ๐๗.๐๐ น.



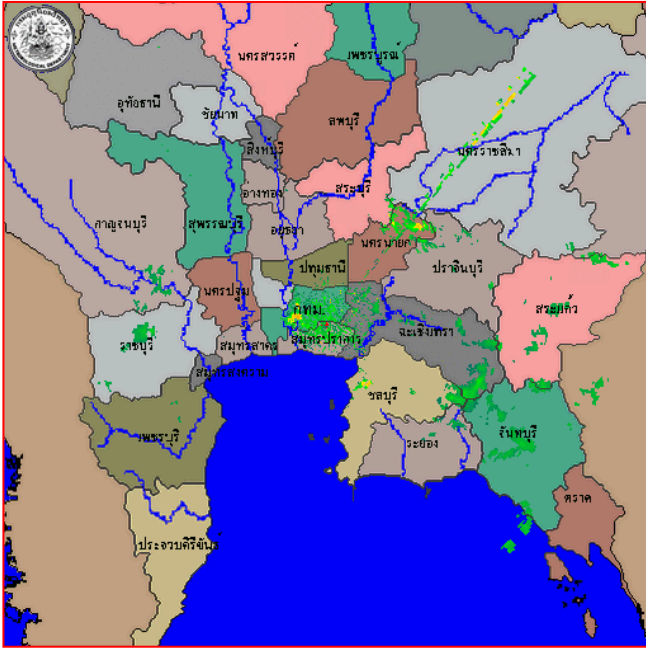
ภาพถ่ายจากดาวเทียม วันที่ ๕ ส.ค. ๒๕๕๙ เวลา ๑๓.๐๐ น.

## ๒. ปริมาณฝนสะสม ณ เวลา ๐๗.๐๐ น. (เมื่อวาน) - ๐๗.๐๐ น. (วันนี้) (ที่มา: กรมอุตุนิยมวิทยา)

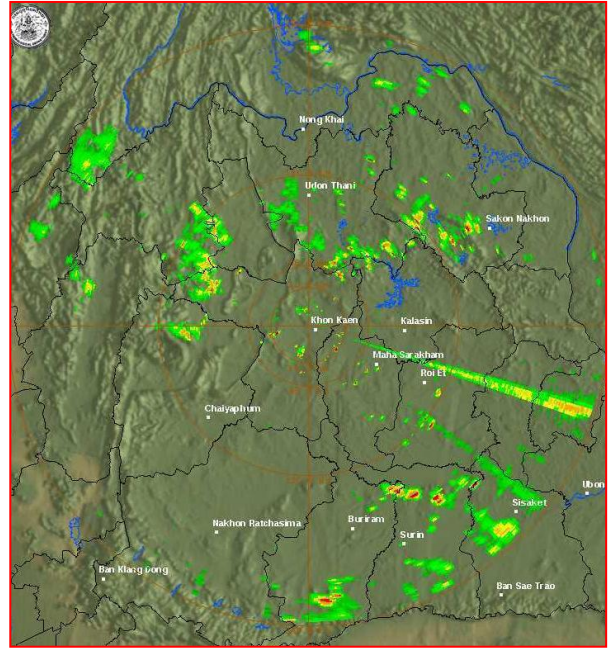


จุดตรวจวัด	ปริมาณฝน (มม.)
จ.ระนอง	๘๘.๑
จ.มหาสารคาม	๔๑.๕
จ.ขอนแก่น (ท่าพระ สกข.)	๔๐.๙
จ.บุรีรัมย์ (นางรอง)	๓๙.๕
จ.อุบลราชธานี (สกข.)	๓๔.๑
จ.ปราจีนบุรี (กบินทร์บุรี)	๒๕.๑
จ.ศรีสะเกษ	๑๕.๗

**๓. เรดาร์ตรวจอากาศ ณ วันที่ ๕ สิงหาคม ๒๕๕๙ (ที่มา: กรมอุตุนิยมวิทยา)**



สถานีสุวรรณภูมิ เวลา ๑๔.๓๐ น.



สถานีขอนแก่น เวลา ๑๔.๔๕ น.

จากเรดาร์ตรวจอากาศ จะพบว่ามียกุ่มเมฆฝนกระจายทั่วทุกภาค บริเวณภาคเหนือ ภาคกลาง ภาคตะวันออก ภาคตะวันออกเฉียงเหนือ และภาคใต้

**๔. สถานการณ์น้ำในอ่างเก็บน้ำขนาดใหญ่ ณ วันที่ ๕ สิงหาคม ๒๕๕๙ (ที่มา: กรมชลประทาน)**

สภาพน้ำในอ่างเก็บน้ำขนาดใหญ่ ปริมาณน้ำในอ่างฯ ๓๒,๗๒๐ ล้าน ลบ.ม. คิดเป็นร้อยละ ๔๖ (ปริมาณน้ำใช้การได้ ๙,๒๑๓ ล้าน ลบ.ม. คิดเป็นร้อยละ ๒๐) ปริมาณน้ำในอ่างฯ เทียบกับปี ๒๕๕๘ (๓๒,๗๘๙ ล้าน ลบ.ม. คิดเป็นร้อยละ ๔๗) น้อยกว่าปี ๒๕๕๘ จำนวน ๗๐ ล้าน ลบ.ม. ปริมาณน้ำไหลลงอ่างฯ จำนวน ๑๔๘.๕๔ ล้าน ลบ.ม. ปริมาณน้ำระบายจำนวน ๙๒.๕๐ ล้าน ลบ.ม. สามารถรับน้ำได้อีก ๓๗,๖๙๙ ล้าน ลบ.ม.

อ่างเก็บน้ำ	ปริมาณน้ำในอ่าง		ปริมาณน้ำใช้การได้		ปริมาณน้ำไหลลงอ่าง		ปริมาณน้ำระบาย		ปริมาณน้ำรับได้อีก (ล้าน ม. <sup>๓</sup> ) (ความจุที่ รนส.- ปริมาณน้ำปัจจุบัน)
	ปริมาณ (ล้าน ม. <sup>๓</sup> )	% น้ำเก็บกัก	ปริมาณ (ล้าน ม. <sup>๓</sup> )	% น้ำใช้การ	วันนี้ (ล้าน ม. <sup>๓</sup> )	เมื่อวาน (ล้าน ม. <sup>๓</sup> )	วันนี้ (ล้าน ม. <sup>๓</sup> )	เมื่อวาน (ล้าน ม. <sup>๓</sup> )	
๑.ภูมิพล	๔,๓๘๓	๓๓	๕๘๓	๖	๑๓.๘๗	๑๙.๐๖	๓.๐๐	๓.๐๐	๙,๐๗๙
๒.สิริกิติ์	๔,๑๓๖	๔๓	๑,๒๘๖	๑๙	๒๕.๑๙	๒๑.๗๘	๘.๐๖	๘.๐๓	๖,๕๐๔
๓.จุฬารัตน์	๕๔	๓๓	๑๗	๑๓	๐.๐๑	๐.๐๐	๐.๑๐	๑.๑๓	๑๕๓
๔.อุบลรัตน์	๘๒๒	๒๖	๔๑	๒	๑๐.๗๗	๔.๔๐	๐.๓๐	๐.๓๐	๑,๖๐๙
๕.ลำปาว	๕๕๖	๒๘	๔๕๖	๒๔	๘.๗๕	๑๘.๙๓	๖.๕๙	๓.๓๗	๑,๘๙๔
๖.สิรินธร	๙๘๕	๕๐	๑๕๔	๑๔	๑๐.๐๒	๔.๐๓	๙.๔๘	๑๑.๐๒	๙๘๑
๗.ป่าสักชลสิทธิ์	๓๐๖	๓๒	๓๐๓	๓๒	๙.๑๘	๙.๒๐	๑๐.๐๑	๑๐.๐๐	๖๕๔
๘.ศรีนครินทร์	๑๑,๕๐๓	๖๕	๑,๒๓๘	๑๗	๑๐.๗๓	๕.๘๑	๙.๑๓	๘.๙๕	๗,๓๔๗
๙.วีรลพการณ	๓,๘๗๑	๔๔	๘๕๙	๑๕	๑๘.๘๔	๑๖.๕๖	๘.๙๓	๙.๐๑	๗,๑๒๙
๑๐.ขุนด่านปราการชล	๙๓	๔๒	๘๘	๔๐	๑.๕๕	๐.๗๒	๐.๔๐	๐.๔๐	๑๓๓
๑๑.รัชชประภา	๔,๐๒๖	๗๑	๒,๖๗๕	๖๒	๒๔.๖๙	๑๘.๘๐	๑๖.๙๔	๑๖.๙๓	๒,๕๙๔
๑๒.บางยาง	๔๘๐	๓๓	๒๐๓	๑๗	๐.๙๑	๐.๐๐	๒.๕๔	๒.๕๔	๑,๑๙๔

### ๕. สถานการณ์น้ำในประเทศ ณ วันที่ ๑ - ๕ สิงหาคม ๒๕๕๙ (ที่มา: กรมชลประทาน)

สถานี	แม่น้ำ	อำเภอ	จังหวัด	ระดับ ตลิ่ง (ม. รทก.)	ระดับน้ำ (ม.รทก.)					แนวโน้ม
					จันทร์	อังคาร	พุธ	พฤหัสบดี	ศุกร์	
					๑ ส.ค.	๒ ส.ค.	๓ ส.ค.	๔ ส.ค.	๕ ส.ค.	
P.๑	ปิง	เมือง	เชียงใหม่	๓.๗๐	๑.๔๔	๑.๔๗	๑.๔๐	๑.๔๑	๑.๕๕	เพิ่มขึ้น
W.๑C	วัง	เมือง	ลำปาง	๕.๒๐	๐.๐๑	-๐.๒๗	๐.๐๑	-๐.๒๗	๐.๐๐	ลดลง
Y.๔	ยม	เมือง	สุโขทัย	๗.๔๕	๓.๑๓	๓.๑๔	๓.๕๘	๔.๐๐	๓.๗๙	ลดลง
N.๖๗	น่าน	ชุมแสง	นครสวรรค์	๒๘.๓๐	๒๑.๕๓	๒๑.๔๙	๒๑.๕๖	๒๑.๖๖	๒๑.๗๑	เพิ่มขึ้น
C.๑๓	เจ้าพระยา	สรรพยา	ชัยนาท	๑๖.๓๔	๑๕.๙๘	๑๕.๘๓	๑๕.๗๑	๑๕.๖๖	๑๕.๖๙	เพิ่มขึ้น
M.๖A	มูล	สตึก	บุรีรัมย์	๕.๔๐	๑.๕๙	๑.๗๘	๑.๕๗	๑.๕๕	๑.๖๙	เพิ่มขึ้น
M.๗	มูล	เมือง	อุบลราชธานี	๗.๐๐	๒.๓๕	๒.๒๒	๒.๒๑	๒.๒๐	๒.๑๔	ลดลง
M.๑๙๑	ลำตะคอง	เมือง	นครราชสีมา	๓.๐๐	๑.๐๘	๐.๘๐	๐.๘๕	๐.๘๙	๐.๙๖	เพิ่มขึ้น
M.๑๕๙	ลำชี	จอมพระ	สุรินทร์	๑๑.๓๐	๒.๔๙	๒.๕๒	๒.๕๕	๒.๕๕	๒.๕๐	ลดลง
M.๙๕	ลำเสียวใหญ่	สุวรรณภูมิ	ร้อยเอ็ด	๓.๒๐	๒.๔๔	๒.๔๔	๒.๔๓	๒.๔๓	๒.๔๒	ลดลง
X.๖๔	คลองท่ามะ	ท่ามะ	ชุมพร	๑๗.๑๓	๘.๐๔	๘.๒๘	๘.๒๔	๘.๓๐	๙.๘๕	เพิ่มขึ้น
X.๑๔๙	คลองกลาย	นบพิตำ	นครศรีธรรมราช	๓๓.๙๖	๒๘.๙๙	๒๘.๙๖	๒๘.๙๘	๒๘.๙๘	๒๘.๙๖	เพิ่มขึ้น
X.๒๗๔	แม่น้ำโก-ลก	แว้ง	นราธิวาส	๒๒.๔๐	๑๘.๖๒	๑๘.๖๑	๑๘.๕๖	๑๘.๕๒	๑๘.๔๙	ลดลง
X.๓๗A	แม่น้ำตาปี	พระแสง	สุราษฎร์ธานี	๑๐.๗๖	๘.๕๕	๗.๙๕	๗.๔๗	๗.๔๓	๗.๗๑	เพิ่มขึ้น

\*\*\* ยังไม่ได้รับรายงาน

### ๖. สถานการณ์น้ำในพื้นที่ลุ่มน้ำโขง ณ วันที่ ๔ สิงหาคม ๒๕๕๙ (ที่มา: MRC: Mekong River Commission )

สถานี	ระดับตลิ่ง(เมตร)	ระดับน้ำ (เมตร)	ต่ำกว่าระดับตลิ่ง (เมตร)	แนวโน้ม
อ.เชียงแสน จ.เชียงราย	๑๒.๘๐	๓.๖๔	๙.๒๘	เพิ่มขึ้น
อ.เชียงคาน จ.เลย	๑๖.๐๐	๘.๑๕	๗.๘๓	ลดลง
อ.เมือง จ.หนองคาย	๑๒.๒๐	๕.๕๒	๖.๗๘	เพิ่มขึ้น
อ.เมือง จ.นครพนม	๑๒.๕๐	๕.๖๐	๖.๘๕	ลดลง
อ.เมือง จ.มุกดาหาร	๑๒.๐๐	๕.๔๒	๖.๕๘	ลดลง
อ.โขงเจียม จ.อุบลราชธานี	๑๔.๕๐	๖.๑๓	๘.๓๖	ลดลง

### ๖. สถานการณ์เตือนภัย Early Warning ณ วันที่ ๕ สิงหาคม ๒๕๕๙ (ที่มา: สำนักวิจัย พัฒนาและอุทกวิทยา กรมทรัพยากรน้ำ)

[เวลา ๐๘.๐๐ น. - ๑๕.๐๐ น.(วันนี้)]

การแจ้งเตือน	สถานี	การแจ้งเตือน
เตือนสีแดง (อพยพ)	-	-
เตือนสีเหลือง (เตือนภัย)	-	-
เตือนสีเขียว (เฝ้าระวัง)	-	-

\*ได้รับข้อมูลจากทาง Social Media โดยโปรแกรม Line ศูนย์อุทกภัย ทน.

### ๗. เหตุการณ์วิกฤตน้ำปัจจุบัน ณ วันที่ ๕ สิงหาคม ๒๕๕๙ [เวลา ๐๘.๐๐ น. - ๑๕.๐๐ น.(วันนี้)]

ไม่มีเหตุการณ์วิกฤตน้ำ

### ๘. สถานการณ์อุทกภัย ณ วันที่ ๕ สิงหาคม ๒๕๕๙ (ที่มา : กรมป้องกันและบรรเทาสาธารณภัย)

ไม่มีสถานการณ์อุทกภัย

**๙. การคาดหมายลักษณะอากาศ ๗ วันข้างหน้า** (ระหว่างวันที่ ๕ - ๑๑ สิงหาคม ๒๕๕๙)

ในช่วงวันที่ ๕-๗ ส.ค. บริเวณประเทศไทยยังคงมีฝนตกต่อเนื่อง และมีฝนตกหนักบางแห่งในภาคตะวันออก และภาคใต้ฝั่งตะวันตก ส่วนคลื่นบริเวณทะเลอันดามัน มีคลื่นสูงประมาณ ๒ เมตร

ส่วนในช่วงวันที่ ๘-๑๑ ส.ค. บริเวณประเทศไทยตอนบนมีฝนลดลง เว้นแต่ภาคกลางตอนล่าง ภาคตะวันออก และภาคใต้ยังมีฝนตกต่อเนื่อง และมีฝนตกหนักบางแห่ง ส่วนคลื่นบริเวณทะเลอันดามันตอนบนมีกำลังแรงขึ้น โดยมีคลื่นสูง ๒-๓ เมตร

ลักษณะสำคัญทางอุตุนิยมวิทยา ในช่วงวันที่ ๕- ๗ ส.ค. ร่องมรสุมพาดผ่านประเทศเมียนมาและภาคเหนือตอนบนเข้าสู่หย่อมความกดอากาศต่ำบริเวณประเทศลาวและเวียดนามตอนบน ประกอบกับมรสุมตะวันตกเฉียงใต้กำลังปานกลางพัดปกคลุมทะเลอันดามัน ประเทศไทย และอ่าวไทย ทำให้ประเทศไทยยังมีฝนตกต่อเนื่อง และมีฝนตกหนักบางแห่ง ส่วนในช่วงวันที่ ๘-๑๑ ส.ค. มรสุมตะวันตกเฉียงใต้ที่พัดปกคลุมทะเลอันดามัน ภาคใต้ และอ่าวไทย มีกำลังแรงขึ้น ทำให้บริเวณภาคกลางตอนล่าง ภาคตะวันออก และภาคใต้ มีฝนตกหนักบางแห่ง

จึงเรียนมาเพื่อโปรดทราบ

นายสุพจน์ โตวิจักษณ์ชัยกุล  
อธิบดีกรมทรัพยากรน้ำ