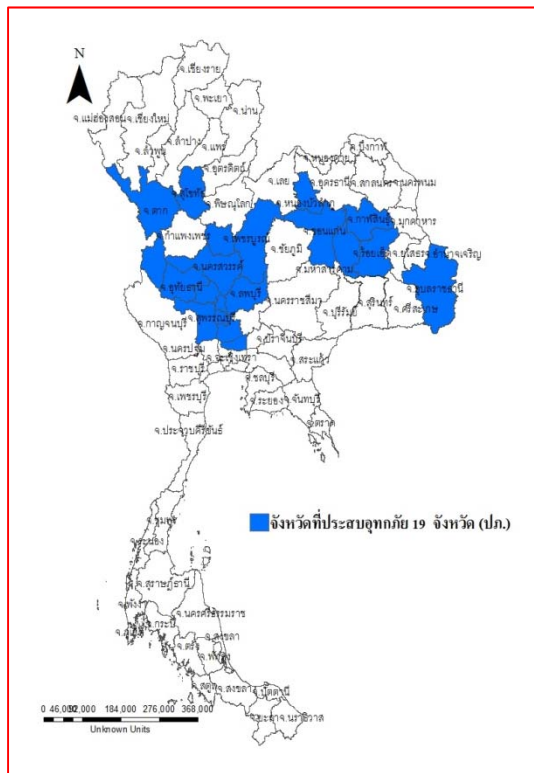




รายงานสถานการณ์น้ำ ศูนย์ป้องกันวิกฤติน้ำ กรมทรัพยากรน้ำ วันที่ ๒๖ ตุลาคม ๒๕๖๐

สภาวะอากาศ บริเวณภาคเหนือ ภาคกลาง และภาคตะวันออก รวมทั้งกรุงเทพมหานครและปริมณฑลยังคงมีฝนตกหนัก กับลมกระโชกแรงบางแห่ง ส่วนภาคตะวันออกเฉียงเหนือมีฝนลดลงและอากาศเย็นในตอนเช้า สำหรับภาคใต้มีฝนเพิ่มขึ้นและมีฝนตกหนักบางพื้นที่



สถานการณ์น้ำ

กรมอุตุฯ ชี้ไทยหน้าหนาวแล้ว แต่ทุกภาคยังมีฝน-กทม.ตก ๖๐%
กรมป้องกันและบรรเทาสาธารณภัย เผย ๔ กลุ่มน้ำภาคเหนือ “ปัง-ยม-น่าน-เจ้าพระยา” อ่วม ๖ จ.ยังมีน้ำท่วม
กรมชลประทาน เพิ่มระบายน้ำจากพื้นที่ตอนบนของกลุ่มน้ำเจ้าพระยา
จ.เชียงราย ฝนถล่มน้ำสายทะลักท่วมตลาดท่าล้อ-ท่าซี้เหล็ก ซ้ำอีกรอบแล้ว
จ.เชียงใหม่ วินาทีน้ำซัดสะพานขาด ระวังต่อน้ำท่วมเชียงใหม่
จ.กาฬสินธุ์ มวลน้ำเขื่อนอุบลรัตน์ทะลักถึงกาฬสินธุ์แล้ว ทหาร-ชาวบ้าน ฝ้าระวังพื้งลำชีตลอด ๒๔ ชม.
จ.ชัยนาท เขื่อนเจ้าพระยาปล่อยน้ำกระทบ ๓ อ.จ.นนทบุรี
จ.สุพรรณบุรี ผู้ว่าฯสุพรรณแจ้งเตือน น้ำทำจิ่งสูง ๔ อำเภอฝ้าระวัง
จ.อ่างทอง ลุ้น! น้ำเจ้าพระยาเพิ่มต่อเนื่องจ่อ ๙ ม.แล้ว
จ.พระนครศรีอยุธยา "แม่น้ำน้อย"ไหลทะลักท่วมตลาดสด อ.เสนา
จ.ปทุมธานี ผอ.บ.ปทุมฯวอนเรือลดความเร็วเหตุคลื่นน้ำกระทบบ้าน
จ.นนทบุรี เขื่อนเจ้าพระยาปล่อยน้ำกระทบ ๓ อ.จ.นนทบุรี
(หมายเหตุ ข้อมูลข่าวจาก ไอ เอ็น เอ็น เดลินิวส์ ผู้จัดการ)

สถานการณ์น้ำ

ระดับน้ำในแม่น้ำโขง : MRC: Mekong River Commission ณ วันที่ ๒๕ ตุลาคม ๒๕๖๐

สถานี	ระดับตลิ่ง	ระดับน้ำ ๒๔ ต.ค. ๖๐	ระดับน้ำ ๒๕ ต.ค.๖๐	+สูงกว่าตลิ่ง -ต่ำกว่าตลิ่ง
อ.เชียงแสน จ.เชียงราย	๑๒.๘๐	๓.๒๐	๓.๗๐	-๙.๑๐
อ.เชียงคาน จ.เลย	๑๖.๐๐	๘.๗๖	๘.๔๖	-๗.๕๔
อ.เมือง จ.หนองคาย	๑๒.๒๐	๖.๑๐	๖.๒๑	-๕.๙๙
อ.เมือง จ.นครพนม	๑๒.๐๐	๕.๘๘	๕.๖๔	-๖.๓๖
อ.เมือง จ.มุกดาหาร	๑๒.๕๐	๕.๗๐	๕.๔๘	-๗.๐๒
อ.โขงเจียม จ.อุบลราชธานี	๑๔.๕๐	๗.๓๔	๗.๒๑	-๗.๒๙

หมายเหตุ : ระดับ (รสม.) ข้อมูลจาก <http://www.dwr.go.th/>

ระดับน้ำ-ลุ่มน้ำเสสาบสงขลา ลุ่มน้ำทะเลสาบสงขลา ปัจจุบันสถานการณ์น้ำในลำน้ำโดยทั่วไปยังคงอยู่ในภาวะปกติ (ระดับน้ำต่ำกว่าระดับตลิ่งต่ำสุด) ระดับน้ำในลำน้ำส่วนใหญ่มีแนวโน้มเพิ่มขึ้น (ข้อมูลวันที่ ๒๕ ต.ค.๒๕๖๐ ที่มา กรมทรัพยากรน้ำ) สถานีคลองอู่ตะเภาตอนบน อ.สะเดา จ.สงขลา สถานีคลองอู่ตะเภาตอนล่าง อ.หาดใหญ่ จ.สงขลา สถานีคลองรัตภูมิ อ.รัตภูมิ จ.สงขลา สถานีคลองตะโหมด อ.ตะโหมด จ.พัทลุง สถานีคลองนาท่อม อ.เมือง จ.พัทลุง สถานีคลองท่าแนะ อ.ศรีบรรพต จ.พัทลุง วัดปริมาณน้ำได้ ๑๒.๖๕ ๐.๕๐ ๑๓.๔๗ ๒๒.๐๓ ๒๐.๓๕ และ ๓๓.๘๘ ลบม./วินาที

สถานีตรวจวัดระดับน้ำ (CCTV) ณ วันที่ ๒๕ ตุลาคม ๒๕๖๐ การตรวจวัดระดับน้ำจากกล้อง (CCTV) ระดับน้ำส่วนใหญ่อยู่ในเกณฑ์ปกติ ยกเว้น สะพานโพทะเล อ.โพทะเล จ.พิจิตร เขิงสะพานสิงห์บุรี อ.เมือง จ.สิงห์บุรี และอ.เสนา จ.พระนครศรีอยุธยา มีระดับฝ้าระวังน้ำท่วม

จังหวัด	สถานที่ตั้งกล้อง	แม่ข่าย/สูมน้ำ	วิกฤติ	วิกฤติ	ระดับน้ำ (ม.รทก.)			สถานการณ์	หมายเหตุ
			น้ำแดง	น้ำท่วม	พ.ศ.2560	พ.ศ.2560	พ.ศ.2560		
			ระดับน้อยกว่า	ระดับมากกว่า	20 ต.ค.	24 ต.ค.	25 ต.ค.		
จ.แพร่	สะพานมหาโพธิ์ อ.เมือง	ขม	143.87	151.33	150.00	150.00	150.00	น้ำปกติ	↔
จ.สุโขทัย	สะพานศรีรัตนาลัย อ.ศรีรัตนาลัย	ขม	60.14	71.78	64.70	64.70	64.70	น้ำปกติ	↔
จ.สุโขทัย	สะพานพระแม่ย่า อ.เมือง	ขม	42.48	48.59	48.85	47.20	47.20	น้ำปกติ	↔
จ.พิจิตร	สะพานโพทะเล อ.โพทะเล	ขม	22.58	30.63	30.50	30.60	30.65	ฝ้าระวังน้ำท่วม	↑
จ.อุตรดิตถ์	สะพานท่าเสา อ.เมือง	บ้าน	49.22	56.91	N/A	N/A	N/A	น้ำปกติ	↔
จ.บ้าน	สะพานนครบ้านพัฒนา อ.เมือง	บ้าน	192.17	197.73	193.20	193.35	193.35	น้ำปกติ	↔
จ.พิษณุโลก	สะพานสุพรรณภูมิ อ.เมือง	บ้าน	33.98	44.52	N/A	N/A	N/A	น้ำปกติ	↔
จ.เขื่องราย	สถานีหัวฝาย อ.แม่สาย	แม่สาย/โขง	395.79	396.50	395.17	395.32	395.92	น้ำปกติ	↑
จ.หนองคาย	สูงน้ำส่วนอุทกหนองคาย อ.เมือง	โขง	157.85	166.70	N/A	N/A	N/A	น้ำปกติ	↔
จ.นครพนม	นครพนม อ.เมือง	โขง	135.21	144.28	N/A	N/A	N/A	น้ำปกติ	↔
จ.หนองคาย	วัดทุ่งธาตุ อ.โพนพิสัย	ห้วยหลวง/โขงอีสาน	150.50	159.43	152.80	152.20	152.20	น้ำปกติ	↔
จ.หนองคาย	บ้านท่าสะอาด อ.เซกา	น้ำสงคราม/โขงอีสาน	136.33	143.85	N/A	N/A	N/A	น้ำปกติ	↔
จ.นครพนม	บ้านตาลปากน้ำ อ.ท่าอุเทน	น้ำสงคราม/โขงอีสาน	133.42	141.02	N/A	N/A	N/A	น้ำปกติ	↔
จ.นครพนม	เทศบาล ต.นาแก อ.นาแก	ห้วยน้ำก่ำ/โขงอีสาน	139.05	142.42	142.98	143.08	143.13	น้ำปกติ	↑
จ.นครราชสีมา	ร.ร.เทศบาล 4 อ.เมือง	ลำตะคอง/มูล	174.60	178.00	176.70	176.60	176.70	น้ำปกติ	↑
จ.บุรีรัมย์	สตึก อ.สตึก	มูล	123.13	128.76	131.00	131.20	131.20	น้ำปกติ	↔
จ.สิงห์บุรี	เขิงสะพานสิงห์บุรี อ.เมือง	เจ้าพระยา	3.45	11.50	12.30	12.40	12.50	ฝ้าระวังน้ำท่วม	↑
จ.พระนครศรีอยุธยา	อ.เสนา	น้อย/เจ้าพระยา	2.00	5.00	4.80	4.95	5.00	ฝ้าระวังน้ำท่วม	↑
จ.สมุทรสาคร	สะพานข้ามแม่น้ำท่าจีน3 อ.เมือง	ท่าจีน	-5.11	0.57	N/A	N/A	N/A	น้ำปกติ	↔
จ.นครปฐม	สะพานบุญรัตนประทุมรัตน์ อ.สามพราน	ท่าจีน	-5.59	-0.30	1.03	1.48	1.38	น้ำปกติ	↓
จ.นครปฐม	สะพานหลวงพ่อบึง อ.นครไชยศรี	ท่าจีน	-3.16	2.21	1.31	1.31	1.31	น้ำปกติ	↔
จ.นครปฐม	สะพานข้ามแม่น้ำท่าจีน ทางหลวง345 อ.บางเลน	ท่าจีน	-4.57	-0.47	0.46	0.46	0.96	น้ำปกติ	↑
จ.สุพรรณบุรี	สะพานวัดพระรูป อ.เมือง	ท่าจีน	-1.26	2.75	4.85	5.10	5.15	น้ำปกติ	↑
จ.สุพรรณบุรี	สะพานข้ามแม่น้ำท่าจีน อ.สามชุก	ท่าจีน	1.55	5.18	5.46	5.76	5.46	น้ำปกติ	↓
จ.ชัยนาท	สะพานสามง่ามท่าโบสถ์ อ.หันคา	ท่าจีน	10.69	12.83	12.62	12.87	12.62	น้ำปกติ	↓
จ.ฉะเชิงเทรา	ตรงข้ามวัดจันทรมงคล อ.เมือง	ฉะเชิงเทรา/ชายฝั่งทะเลตะวันออก	0.20	3.73	N/A	N/A	N/A	น้ำปกติ	↔
จ.เพชรบุรี	เทศบาลเมืองเพชรบุรี อ.เมือง	เพชรบุรี	-	3.18	N/A	N/A	N/A	น้ำปกติ	↔
จ.ประจวบคีรีขันธ์	ร.ร.อนุบาลสงขลานครินทร์ อ.บางสะพาน	คลองบางสะพาน/ชายฝั่งทะเลตะวันตก	-	3.30	0.50	0.85	1.00	น้ำปกติ	↑
จ.สุราษฎร์ธานี	สุราษฎร์ธานี อ.เมือง	ตาปี	-	2.28	N/A	N/A	N/A	น้ำปกติ	↔
จ.สงขลา	สถานีคลองอู่ตะเภาตอนล่าง อ.หาดใหญ่	ทะเลสาบสงขลา	-	-	0.30	0.25	0.35	น้ำปกติ	↑
จ.พัทลุง	สถานีคลองตงโหนด อ.ตงโหนด	ทะเลสาบสงขลา	-	-	21.90	22.00	22.00	น้ำปกติ	↔
จ.พัทลุง	สถานีลำปำ อ.เมือง	ทะเลสาบสงขลา	-	-	-1.55	-1.55	-1.50	น้ำปกติ	↑

**ม.รทก. คือ เมตรเทียบกับระดับน้ำทะเลปานกลาง

*** ระดับน้ำทะเลปานกลาง (Mean Sea Level) หรือ ร.ทก. เป็นค่าการวัด ระดับน้ำทะเลขึ้นสูงสุด (High Tide : HT) และลงต่ำสุด (Low Tide : LT) ของแต่ละวัน ในช่วงระยะเวลาที่กำหนด แล้วนำค่ามาเฉลี่ยเป็นระดับน้ำทะเลปานกลาง สำหรับระยะเวลาที่ทำการรังวัดโดยทั่วไปจะต้องวัดเป็นเวลา ๑๘.๖ ปี ตามวัฏจักรของน้ำ ระดับน้ำทะเลปานกลางของแต่ละบริเวณทั่วโลกอาจมีความสูงไม่เท่ากัน

ในประเทศไทยใช้เวลาในการวัด ๕ ปี โดยเลือกที่ตำบลเกาะหลัก จังหวัดประจวบคีรีขันธ์ เป็นที่วัด แล้วนำมาหาค่าเฉลี่ย เพื่อใช้เป็นค่าระดับน้ำทะเลปานกลาง ให้มีค่า ๐.๐๐๐ เมตร ทำการถ่ายโยงมายังหมุด BM-A (ซึ่งถือว่าเป็นหมุดหลักฐานหมุดแรกของประเทศไทย) ซึ่งมีค่าระดับน้ำทะเลปานกลาง ๑.๔๔๗๗ เมตร

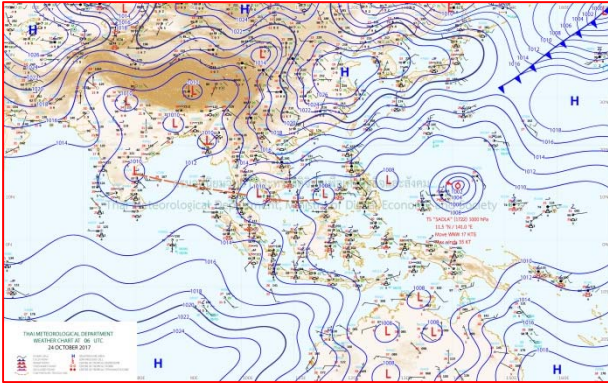
*N/A คือ อ่านค่าระดับจากไม้วัดระดับ (staff) ไม่ได้ / ไม้วัดระดับ (staff) ขำรูด

ปริมาณน้ำฝนสูงสุด (มม.)

จังหวัด	๒๐ ต.ค.๖๐	๒๑ ต.ค.๖๐	๒๒ ต.ค.๖๐	๒๓ ต.ค.๖๐	๒๔ ต.ค.๖๐
จ.แม่ฮ่องสอน.	-	-	๙.๐	๐.๖	๑๓.๙
จ.เชียงราย	-	-	-	๓.๖	๒๑.๔
จ.เชียงใหม่	๗.๘	๗.๖	๔.๑	๓๘.๕	๙๘.๐
จ.พะเยา	-	-	-	-	-
จ.น่าน	-	๘.๑	๑๑.๘	๑๕.๘	๕.๙
จ.ลำพูน	-	-	-	๓.๑	๒๗.๖
จ.ลำปาง	-	-	๒๙.๘	๑.๕	๒.๒
จ.แพร่	-	-	๔๐.๕	-	๑๓.๕
จ.อุตรดิตถ์	๐.๖	-	๑๔.๖	๐.๒	๒๖.๗
จ.สุโขทัย	-	-	๘.๕	๕๔.๐	๑๘.๗
จ.ตาก	-	๘.๐	๖.๐	๑๒.๙	-
จ.พิษณุโลก	๑.๕	-	๖๗.๗	๗๐.๐	๑๑.๒
จ.เพชรบูรณ์	๖.๘	๕.๑	-	๐.๘	-
จ.กำแพงเพชร	-	-	๒๕.๕	๒.๗	-
จ.พิจิตร	-	๑.๔	-	๑๔.๖	-
จ.หนองคาย	๓.๗	๙.๐	-	๔.๒	-
จ.เลย	๑๗.๐	๔๔.๐	๘๖.๘	๓๖.๐	-
จ.อุดรธานี	๑๐.๒	๑๐๐.๕	๓๐.๐	-	-
จ.หนองบัวลำภู	๐.๓	-	-	-	-
จ.นครพนม	-	๐.๓	-	-	-
จ.สกลนคร	-	-	-	-	-
จ.มุกดาหาร	-	-	-	-	-
จ.ขอนแก่น	-	๔๘.๐	-	-	-
จ.มหาสารคาม	-	-	-	-	-
จ.กาฬสินธุ์	-	-	-	-	-
จ.ร้อยเอ็ด	-	-	-	-	-
จ.ชัยภูมิ	๕.๐	๙๘.๐	๓.๕	-	-
จ.อุบลราชธานี	-	-	-	-	-
จ.อำนาจเจริญ	-	-	-	-	-
จ.ยโสธร	-	-	-	-	-
จ.สุรินทร์	-	-	-	-	-
จ.นครราชสีมา	-	๑๓.๓	-	๑๒.๕	-
จ.บุรีรัมย์	-	-	-	-	๑๑.๕
จ.ศรีสะเกษ	-	-	-	-	-

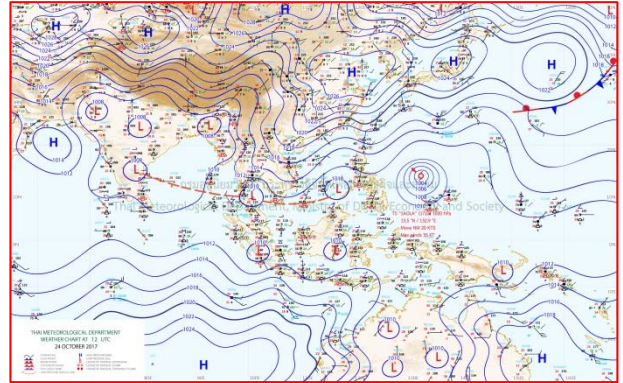


แผนที่อากาศ



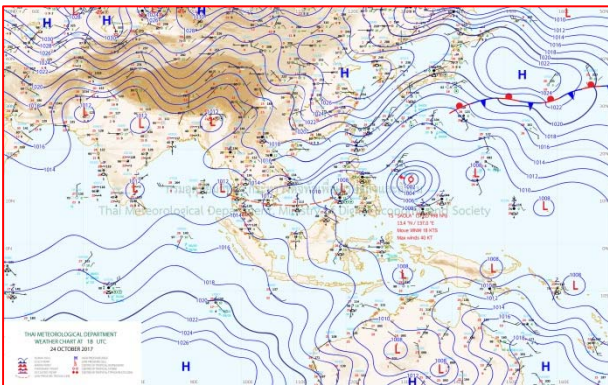
๒๔ ต.ค.๖๐ เวลา ๐๓:๐๐ น.

๑



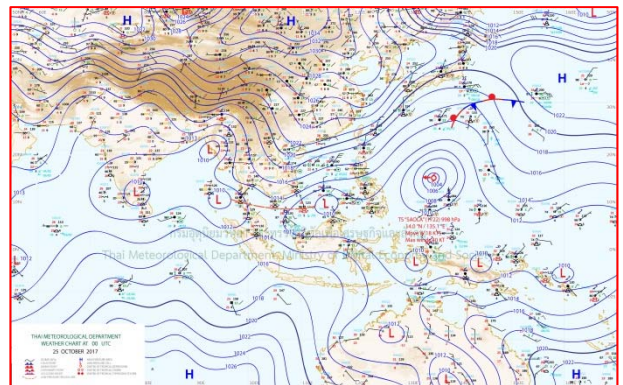
๒๔ ต.ค.๖๐ เวลา ๑๕:๐๐ น.

๒



๒๕ ต.ค.๘.๖๐ เวลา ๐๑:๐๐ น.

๓




๒๕ ต.ค.๖๐ เวลา ๐๗:๐๐ น.

๔

รายงานปริมาณน้ำฝนจากกรมอุตุนิยมวิทยา

วันที่ 25 ตุลาคม 2560

รายงานฝน เวลา 07.00 น.ของวันที่ 24 ตุลาคม 2560

สถานีอุตุนิยมวิทยา					ปริมาณน้ำฝน24 ชม.(mm)	ปริมาณน้ำฝนสะสม(mm.)								
ภาคเหนือ					สูงสุด ของประเทศ	93.1	4,506.9	ภาคใต้ฝั่งตะวันออก						
สถานีอุตุนิยมวิทยา	ปริมาณน้ำฝน24 ชม.(mm)	ปริมาณน้ำฝนสะสม(mm.)	ปริมาณฝน ค.ค. (mm.)	สถานะฝนสะสม ปัจจุบันเทียบกับค่าเฉลี่ย 30 ปี	สูงสุด ของภาคเหนือ	27.6	2,192.1	สถานีอุตุนิยมวิทยา	ปริมาณน้ำฝน24 ชม.(mm)	ปริมาณน้ำฝนสะสม(mm.)	ปริมาณฝน (mm.)	สถานะฝนสะสม ปัจจุบันเทียบกับค่าเฉลี่ย 30 ปี		
					สูงสุด ของภาคกลาง	43.2	2,572.5						สูงสุด ของภาคตะวันออกเฉียงเหนือ	11.5
แม่ฮ่องสอน	ฝนเล็กน้อย	1,130.7	114.5	ต่ำกว่า	สูงสุด ของภาคตะวันออก	55.3	4,395.0	เพชรบุรี	93.1	1,142.8	278.4	สูงกว่า		
ดอยอ่างขาง	2.4	2,192.1	***	***	สูงสุด ของภาคใต้ฝั่งตะวันออก	93.1	3,157.3	หนองพลับ สกษ.	16.8	941.2	203.2	สูงกว่า		
เชียงใหม่	21.4	2,089.9	124.9	สูงกว่า	สูงสุด ของภาคใต้ฝั่งตะวันตก	24.0	4,506.9	หัวหิน	5.9	1,027.2	246.2	สูงกว่า		
เชียงใหม่ สกษ.	17.6	2,002.4	117.0	สูงกว่า	ภาคตะวันออกเฉียงเหนือ			ประจวบคีรีขันธ์	15.6	1,237.7	227.8	ต่ำกว่า		
ทุ่งช้าง	ไม่มีฝน	1,818.6	90.5	สูงกว่า	สถานีอุตุนิยมวิทยา	ปริมาณน้ำฝน24 ชม.(mm)	ปริมาณน้ำฝนสะสม(mm.)	ปริมาณฝน (mm.)	สถานะฝนสะสม ปัจจุบันเทียบกับค่าเฉลี่ย 30 ปี	ชุมพร	0.1	1,852.7	251.6	สูงกว่า
พะเยา	-	1,228.4	122.6	สูงกว่า						สวี สกษ.	0.2	1,748.6	229.7	สูงกว่า
ห้วยฝาง	ไม่มีฝน	1,383.1	83.4	สูงกว่า	เลย สกษ.	ไม่มีฝน	1,529.6	129.5	สูงกว่า	เกาะสมุย	2.2	1,833.8	309.8	สูงกว่า
เด่น	0.6	1,626.5	119.4	สูงกว่า	หนองคาย	-	1,886.6	90.9	สูงกว่า	นครศรีธรรมราช	ไม่มีฝน	2,810.4	303.0	สูงกว่า
แม่สะเรียง	13.9	1,149.5	115.2	สูงกว่า	เลย	ไม่มีฝน	1,519.7	123.3	สูงกว่า	นครศรีธรรมราช สกษ.	6.7	3,157.3	270.4	สูงกว่า
แม่ใจ สกษ.	-	-	98.4	ต่ำกว่า	อุดรธานี	ไม่มีฝน	1,901.0	90.1	สูงกว่า	สุราษฎร์ธานี สกษ.	0.3	1,878.9	265.9	สูงกว่า
เชียงใหม่	5.0	1,371.3	117.6	สูงกว่า	สกลนคร สกษ.	ไม่มีฝน	2,292.2	85.8	สูงกว่า	พระแสง สอท.	ไม่มีฝน	1,610.4	226.2	สูงกว่า
ลำปาง	-	1,292.1	98.3	สูงกว่า	สกลนคร	ไม่มีฝน	2,413.3	76.9	สูงกว่า	ฉวาง	1.0	2,092.0	221.6	สูงกว่า
ลำปาง	27.6	1,439.0	110.1	สูงกว่า	นครพนม	ไม่มีฝน	2,659.9	97.0	สูงกว่า	พัทลุง สกษ.	ไม่มีฝน	2,163.7	239.5	สูงกว่า
แพร่	ไม่มีฝน	1,385.4	88.8	สูงกว่า	นครพนม สกษ.	ไม่มีฝน	2,256.0	111.5	สูงกว่า	สงขลา	44.6	1,770.0	257.1	สูงกว่า
น่าน	ไม่มีฝน	1,205.7	70.3	สูงกว่า	หนองบัวลำภู	ไม่มีฝน	1,588.7	***	***	หาดใหญ่	2.8	1,739.4	227.8	สูงกว่า
น่าน สกษ.	ไม่มีฝน	1,078.4	70.3	ต่ำกว่า	ขอนแก่น	ไม่มีฝน	1,419.4	117.7	สูงกว่า	ดอนขันธ์ สกษ.	ไม่มีฝน	1,793.3	224.9	สูงกว่า
ลำปาง สกษ.	-	1,559.3	126.3	สูงกว่า	มหาสารคาม	ไม่มีฝน	1,886.0	111.4	สูงกว่า	สะเดา	-	1,291.7	214.5	สูงกว่า
อุดรดิตถ์	1.3	1,521.7	111.0	สูงกว่า	มุกดาหาร	ไม่มีฝน	2,050.8	100.6	สูงกว่า	ปัตตานี	ไม่มีฝน	1,799.3	216.2	สูงกว่า
สุโขทัย	0.9	1,579.7	192.8	สูงกว่า	กาฬสินธุ์	ไม่มีฝน	1,690.0	108.9	สูงกว่า	ยะลา สกษ.	0.4	2,615.8	***	***
ศรีสำโรง สกษ.	ฝนเล็กน้อย	1,748.3	148.0	สูงกว่า	กาฬสินธุ์	ไม่มีฝน	1,728.7	90.3	สูงกว่า	นราธิวาส	18.8	3,057.7	254.4	สูงกว่า
นลัมสีก	ไม่มีฝน	1,288.6	88.5	สูงกว่า	ชัยภูมิ	ไม่มีฝน	1,232.4	137.0	สูงกว่า	ภาคใต้ฝั่งตะวันตก				
แม่สอด	ไม่มีฝน	1,074.9	102.1	ต่ำกว่า	ร้อยเอ็ด สกษ.	ไม่มีฝน	1,661.9	101.0	สูงกว่า	สถานีอุตุนิยมวิทยา	ปริมาณน้ำฝน24 ชม.(mm)	ปริมาณน้ำฝนสะสม(mm.)	ปริมาณฝน (mm.)	สถานะฝนสะสม ปัจจุบันเทียบกับค่าเฉลี่ย 30 ปี
ตาก	ไม่มีฝน	1,371.3	199.2	สูงกว่า	ร้อยเอ็ด	ไม่มีฝน	1,754.3	107.3	สูงกว่า					
เขื่อนภูมิพล	ไม่มีฝน	1,394.2	204.3	สูงกว่า	อุบลราชธานี (ศูนย์ฯ)	ไม่มีฝน	1,780.3	123.1	สูงกว่า	ตะกั่วป่า	4.5	4,230.10	475.60	สูงกว่า
พิษณุโลก	1.4	1,585.6	162.5	สูงกว่า	อุบลราชธานี สกษ.	ไม่มีฝน	1,717.5	118.2	สูงกว่า	กระบี่	24.0	2,296.50	323.50	สูงกว่า
เพชรบูรณ์	ไม่มีฝน	1,353.9	90.4	สูงกว่า	ศรีสะเกษ	ไม่มีฝน	1,653.3	167.6	สูงกว่า	ภูเก็ต	5.2	2,276.90	320.10	สูงกว่า
กำแพงเพชร	ไม่มีฝน	1,822.6	191.7	สูงกว่า	ท่าตูม	-	1,242.4	126.3	ต่ำกว่า	ภูเก็ต (ศูนย์ฯ)	0.2	2,628.50	353.40	สูงกว่า
อุ้มผาง	ไม่มีฝน	1,357.3	155.8	ต่ำกว่า	นครราชสีมา	ไม่มีฝน	1,589.6	146.3	สูงกว่า	เกาะลันตา	3.6	2,524.90	325.40	สูงกว่า
พิจิตร สกษ.	ไม่มีฝน	1,491.7	124.9	สูงกว่า	สุรินทร์	ไม่มีฝน	1,486.8	128.2	สูงกว่า	ตรัง	ฝนเล็กน้อย	2,557.70	285.50	สูงกว่า
ดอนเมฆเซอร์ สกษ.	ไม่มีฝน	1,270.1	213.0	สูงกว่า	สุรินทร์ สกษ.	ไม่มีฝน	1,571.6	134.0	สูงกว่า	สตูล	ไม่มีฝน	2,422.90	339.00	สูงกว่า
วิเชียรบุรี	ไม่มีฝน	1,379.9	131.6	สูงกว่า	ไซคชัย	ไม่มีฝน	1,058.5	164.3	สูงกว่า	สรุปปริมาณฝนมาก	สถานีอุตุนิยมวิทยา	ปริมาณน้ำฝน24 ชม.(mm)	ปริมาณน้ำฝนสะสม(mm.)	
ภาคกลาง					ปากช่อง สกษ.	ไม่มีฝน	1,378.8	178.9	สูงกว่า					1
สถานีอุตุนิยมวิทยา	ปริมาณน้ำฝน24 ชม.(mm)	ปริมาณน้ำฝนสะสม(mm.)	ปริมาณฝน ค.ค. (mm.)	สถานะฝนสะสม ปัจจุบันเทียบกับค่าเฉลี่ย 30 ปี	นางรอง	11.5	1,221.3	133.9	สูงกว่า	2	ละโว้เขตรา	55.3	1,801.3	
					บุรีรัมย์	-	1,854.0	147.7	สูงกว่า	ภาคตะวันออก				
นครสวรรค์	ไม่มีฝน	1,651.0	153.4	สูงกว่า	บุรีรัมย์	-	1,854.0	147.7	สูงกว่า	3	แหลมฉบัง	55.0	1,213.5	
ตากฟ้า สกษ.	ไม่มีฝน	1,516.8	150.1	สูงกว่า	สถานีอุตุนิยมวิทยา					4	ชลบุรี	46.4	1,409.2	
ชัยนาท สกษ.	ไม่มีฝน	1,123.6	158.5	สูงกว่า	ปริมาณน้ำฝน24 ชม.(mm)	ปริมาณน้ำฝนสะสม(mm.)	ปริมาณฝน (mm.)	สถานะฝนสะสม ปัจจุบันเทียบกับค่าเฉลี่ย 30 ปี	5	สงขลา	44.6	1,770.0		
อุทัยธานี	0.4	1,066.8	167.6	ต่ำกว่า	0.7	2,643.3	***	***	ปริมาณฝนสูงสุด	เพชรบุรี	93.1	1,142.8		
พระนครศรีอยุธยา	15.5	1,278.6	***	***	ปราจีนบุรี	ฝนเล็กน้อย	1,992.4	154.5	สูงกว่า	ฝนสะสมสูงสุด	ระนอง	3.0	4,506.9	
บัวชุม	ไม่มีฝน	1,260.9	127.3	สูงกว่า	กบินทร์บุรี	ฝนเล็กน้อย	1,992.4	154.5	สูงกว่า					
ปทุมธานี สกษ.	13.3	1,544.4	149.7	สูงกว่า	สระแก้ว	ฝนเล็กน้อย	1,406.5	162.6	สูงกว่า					
สมุทรปราการ สกษ.	34.1	1,580.4	***	***	ฉะเชิงเทรา	55.3	1,801.3	231.9	สูงกว่า					
ทองผาภูมิ	2.2	1,625.0	172.3	ต่ำกว่า	ชลบุรี	46.4	1,409.2	208.9	สูงกว่า					
สุพรรณบุรี	-	989.3	196.7	สูงกว่า	เกาะสีชัง	3.4	1,172.1	207.1	สูงกว่า					
ลพบุรี	ไม่มีฝน	1,236.7	153.7	สูงกว่า	พัทธยา	28.0	1,200.6	216.1	ต่ำกว่า					
กาญจนบุรี	28.1	1,020.0	214.4	สูงกว่า	ฉะเชิงเทรา	0.1	1,454.6	174.2	สูงกว่า					
นครปฐม	43.2	1,096.0	202.1	สูงกว่า	แหลมฉบัง	55.0	1,213.5	200.3	สูงกว่า					
กรุงเทพฯ บางนา สกษ.	24.0	1,920.2	214.0	สูงกว่า	สัตหีบ	44.0	1,483.0	259.8	สูงกว่า					
กรุงเทพฯ ท่าเรือคลองเตย	17.6	2,201.2	263.1	สูงกว่า	ระยอง	6.7	1,537.9	194.4	สูงกว่า					
กรุงเทพฯ หนองจอก	21.0	2,572.5	292.1	สูงกว่า	หัวไผ่ สกษ.	3.0	1,397.9	246.2	ต่ำกว่า					
สนามบินดอนเมือง	34.9	1,837.8	191.9	สูงกว่า	จันทบุรี	-	3,565.8	297.6	สูงกว่า					
ปาร์ก	13.5	987.7	188.1	สูงกว่า	พลับ สกษ.	-	3,640.3	327.5	ต่ำกว่า					
ราชบุรี	4.3	1,020.7	231.9	ต่ำกว่า	ตราด	-	4,395.0	377.4	สูงกว่า					

สัญลักษณ์ ***ไม่มีข้อมูล - ยังไม่ได้รับรายงาน/ไม่มีข้อมูล/ไม่มีฝน

หมายเหตุ ได้รับรายงานเพิ่มเติมโดยการบันทึกของเจ้าหน้าที่เป็นรายวัน ณ เวลา 07:00 น.

ปริมาณฝนสูงสุดเท่ากับ 109.5 มม. ที่ อ.บ่อไร่ จ.ตราด

อุตุชี้ไทยหน้าหนาวแล้ว แต่ทุกภาคยังมีฝน-กทม.ตก๖๐%

กรมอุตุฯ วิทยากร รายงานลักษณะอากาศทั่วไป พยากรณ์อากาศ ๒๔ ชั่วโมงข้างหน้า บริเวณภาคเหนือ ภาคกลาง และภาคตะวันออก รวมทั้งกรุงเทพมหานครและปริมณฑลยังคงมีฝนตกหนักกับ ลมกระโชกแรงบางแห่ง ส่วนภาคตะวันออกเฉียงเหนือมีฝนลดลงและอากาศเย็นในตอนเช้า สำหรับภาคใต้มีฝนเพิ่มขึ้นและมีฝนตกหนักบางพื้นที่ พยากรณ์อากาศสำหรับประเทศไทยตั้งแต่เวลา ๐๖:๐๐ วันนี้ ถึง ๐๖:๐๐ วันพรุ่งนี้.

ภาคเหนือ มีฝนฟ้าคะนอง ร้อยละ ๔๐ ของพื้นที่ และมีฝนตกหนักกับมีลมกระโชกแรงบางแห่ง บริเวณจังหวัดแม่ฮ่องสอน เชียงใหม่ เชียงราย ลำพูน ลำปาง ตาก และกำแพงเพชร อุณหภูมิต่ำสุด ๒๒-๒๓ องศาเซลเซียส อุณหภูมิสูงสุด ๓๑-๓๓ องศาเซลเซียส ลมตะวันออกเฉียงใต้ ความเร็ว ๑๕-๓๐ กม./ชม.

ภาคตะวันออกเฉียงเหนือ อากาศเย็นในตอนเช้า โดยมีฝนเล็กน้อยบางแห่ง อุณหภูมิ ต่ำสุด ๒๑-๒๔ องศาเซลเซียส อุณหภูมิสูงสุด ๓๑-๓๓ องศาเซลเซียส ลมตะวันออกเฉียงใต้ ความเร็ว ๑๕-๓๐ กม./ชม.

ภาคกลาง มีฝนฟ้าคะนอง ร้อยละ ๔๐ ของพื้นที่ และมีฝนตกหนักกับมีลมกระโชกแรงบางแห่ง บริเวณจังหวัดสุพรรณบุรี กาญจนบุรี ราชบุรี พระนครศรีอยุธยา และนครปฐม อุณหภูมิต่ำสุด ๒๓-๒๔ องศาเซลเซียส อุณหภูมิสูงสุด ๓๒-๓๓ องศาเซลเซียส ลมตะวันออกเฉียงใต้ ความเร็ว ๑๕-๓๐ กม./ชม.

ภาคตะวันออก มีฝนฟ้าคะนอง ร้อยละ ๔๐ ของพื้นที่ และมีฝนตกหนักกับมีลมกระโชกแรงบางแห่ง บริเวณจังหวัดฉะเชิงเทรา ชลบุรี ระยอง จันทบุรี และตราด อุณหภูมิต่ำสุด ๒๓-๒๕ องศาเซลเซียส อุณหภูมิสูงสุด ๓๒-๓๓ องศาเซลเซียส ลมตะวันออกเฉียงใต้ ความเร็ว ๑๕-๓๐ กม./ชม. ทะเลมีคลื่นสูงประมาณ ๑ เมตร บริเวณที่มีฝนฟ้าคะนองคลื่นสูง ๑-๒ เมตร

ภาคใต้ (ฝั่งตะวันออก) มีเมฆเป็นส่วนมาก กับมีฝนฟ้าคะนอง ร้อยละ ๔๐ ของพื้นที่ และมีฝนตกหนักบางแห่ง บริเวณจังหวัดเพชรบุรี ประจวบคีรีขันธ์ ชุมพร สุราษฎร์ธานี และนครศรีธรรมราช อุณหภูมิต่ำสุด ๒๒-๒๕ องศาเซลเซียส อุณหภูมิสูงสุด ๒๙-๓๔ องศาเซลเซียส ลมตะวันออกเฉียงใต้ ความเร็ว ๑๕-๓๐ กม./ชม. ทะเลมีคลื่นสูงประมาณ ๑ เมตร บริเวณที่มีฝนฟ้าคะนองคลื่นสูง ๑-๒ เมตร

ภาคใต้ (ฝั่งตะวันตก) มีเมฆบางส่วน กับมีฝนฟ้าคะนอง ร้อยละ ๖๐ ของพื้นที่ ส่วนมากบริเวณจังหวัดระนอง พังงา ภูเก็ต กระบี่ ตรัง และสตูล อุณหภูมิต่ำสุด ๒๐-๒๕ องศาเซลเซียส อุณหภูมิสูงสุด ๓๑-๓๓ องศาเซลเซียส ลมตะวันออกเฉียงใต้ ความเร็ว ๑๕-๓๐ กม./ชม. ทะเลมีคลื่นสูงประมาณ ๑ เมตร บริเวณที่มีฝนฟ้าคะนองคลื่นสูง ๑-๒ เมตร

กรุงเทพมหานครและปริมณฑล มีฝนฟ้าคะนอง ร้อยละ ๖๐ ของพื้นที่ และมีฝนตกหนักกับมีลมกระโชกแรงบางแห่ง อุณหภูมิต่ำสุด ๒๔-๒๕ องศาเซลเซียส อุณหภูมิสูงสุด ๓๒-๓๓ องศาเซลเซียส ลมตะวันออกเฉียงใต้ ความเร็ว ๑๕-๓๐ กม./ชม.

๔ ลุ่มน้ำภาคเหนือ “ปิง-ยม-น่าน-เจ้าพระยา” อ่วม ๖ จว.ยังมีน้ำท่วม

ปก.เผย ๔ ลุ่มน้ำในภาคเหนือ ทั้งน้ำปิง น้ำยม น่าน เจ้าพระยา ๖ จังหวัด ทั้งเชียงใหม่ ตาก สุโขทัย พิจิตร นครสวรรค์ ยันอุทกภัยยังไม่พ้นน้ำท่วม

กรมป้องกันและบรรเทาสาธารณภัยได้รายงานสถานการณ์น้ำท่วมใน ๔ ลุ่มน้ำของภาคเหนือ ตั้งแต่ ๑๐ ต.ค. จนถึงเข้าวันนี้ (๒๕ ต.ค.) ว่า ในพื้นที่ลุ่มน้ำปิงยังคงมีพื้นที่ถูกน้ำท่วม ๒ จังหวัด คือ เชียงใหม่ ๒ อำเภอ ๔ ตำบล ๕ หมู่บ้าน ได้แก่ ต.บ้านหลวง ต.ดอยแก้ว ต.ช่วงเปา อ.จอมทอง, ต.น้ำบ่อหลวง อ.สันป่าตอง มีประชาชนได้รับผลกระทบ ๑๒๐ หลังคา ๓๑๒ คน สะพานข้ามน้ำแม่ข่ายเชื่อมระหว่างบ้านห้วยไทรงาม-สันปูเลย อ.สันป่าตองขาด ขณะนี้อยู่ระหว่างการซ่อมแซม

ส่วนที่จังหวัดตาก มีพื้นที่ถูกน้ำท่วม ๖ อำเภอ ๒๘ ตำบล ๒๒๑ หมู่บ้าน ประชาชนได้รับผลกระทบ ๒,๖๓๙ ครัวเรือน ๗,๒๒๘ คน มีผู้เสียชีวิตแล้ว ๒ ราย จนถึงวันนี้ (๒๕ ต.ค.) ยังคงมีพื้นที่น้ำท่วม ๒ อำเภอ ๑๑ ตำบล ๖๑ หมู่บ้าน คือ ต.วังหมัน ต.วังจันทร์ ต.ยกกระบัตร ต.ย่านรี ต.สามเงา อ.สามเงา และ ต.ท้องฟ้า ต.ทุ่งกระเซาะ ต.แม่สลิ ต.ตากออก ต.เกาะตะเภา ต.สมอโคน อ.บ้านตาก

พื้นที่ลุ่มน้ำยม จ.สุโขทัยมีพื้นที่ถูกน้ำท่วม ๔ อำเภอ ๕ ตำบล ๑๑ หมู่บ้าน ประกอบด้วย ต.บ้านป้อม ต.ทุ่งหลวง อ.ศรีมาศ, ต.สารจิตร อ.ศรีสัชนาลัย, ต.บ้านชาน อ.ศรีสำโรง และต.ดงเตี้ย อ.กงไกรลาศ ประชาชนได้รับผลกระทบ ๙๒ ครัวเรือน ๒๒๑ คน มีผู้เสียชีวิต ๑ ราย

ส่วนลุ่มน้ำยม และลุ่มน้ำน่าน ในพื้นที่จังหวัดพิจิตรมีพื้นที่ถูกน้ำท่วม ๑๐ อำเภอ ๑ เทศบาลเมือง ๔๓ ตำบล ๒๕๔ หมู่บ้าน ๓ ชุมชน ประชาชนได้รับผลกระทบ ๑๑,๓๕๗ ครัวเรือน ๒๘,๓๙๒ คน มีผู้เสียชีวิต ๒ ราย

ประกอบด้วย ต.รังนก ต.สามง่าม ต.หนองโสน, ต.กำแพงดิน, ต.เนินปอ อ.สามง่าม, ต.โพธิ์ประทับช้าง ต.วังจิก ต.เนินสว่าง ต.ไม้ท่าโพ ต.ไม้รอบ ต.ทุ่งใหญ่ อ.โพธิ์ประทับช้าง, ต.หอไทร ต.เนินมะกอก ต.บางไผ่ เทศบาลเมืองบางมูลนาก อ.บึงนาราง, ต.ท่าบัว ต.ทะนง ต.โพทะเล ต.บ้านน้อย ต.ท่าม่วง ต.ท่าขมิ้น ต.ท้ายน้ำ ต.ท่าเสา ต.บางคลาน อ.โพทะเล, ต.หนองหลุม อ.วชิรบำรุง, ต.หัววง ต.บ้านบึง เทศบาลเมืองพิจิตร อ.เมืองพิจิตร, ต.หนองพะยอม ต.จี่วราย ต.วังหลุม ต.ทุ่งโพธิ์ ต.ดงตะขบ ต.ไพรโรงโขน ต.ไม้หลวง ต.คลองคูณ อ.ตะพานหิน, ต.สากเหล็ก ต.ท่าเยียม ต.วังทับไทร อ.สากเหล็ก, ต.วังทรายพูน ต.หนองพระ ต.หนองปลาไหล อ.วังทรายพูน และเทศบาลเมืองบางมูลนาก ต.หอไทร ต.เนินมะกอก ต.บางไผ่ อ.บางมูลนาก

ขณะที่พื้นที่ลุ่มแม่น้ำเจ้าพระยา เขตจังหวัดนครสวรรค์ มีพื้นที่ถูกน้ำท่วม ๕ อำเภอ ๔๘ ตำบล ๔๗๔ หมู่บ้าน ประชาชนได้รับผลกระทบ ๑๙,๗๘๗ ครัวเรือน ๔๑,๑๒๒ คน ประกอบด้วย เขต อ.เมืองนครสวรรค์ ต.บางพระหลวง ต.พระนอน ต.นครสวรรค์ออก ต.ตะเคียนเลื่อน ต.หนองปลิง ต.กลางแดด ต.เกรียงไกร ต.บ้านมะเกลือ ต.บึงเสนาท ต.หนองกระโดด ต.แควใหญ่ ต.บ้านแก่ง, อ.พยุหะคีรี ต.นิคมเขาบ่อแก้ว ต.น้ำทรง ต.ท่าน้ำอ้อย ต.ม่วงหัก ต.เขากะลา ต.ย่านมัทรี ต.พยุหะ ต.เขาทอง ต.สระทะเล, อ.โกรกพระ ต.โกรกพระ ต.บางประมุง ต.เนินแก้ว ต.ศาลาแดง ต.ยางตาล ต.นากลาง ต.บางมะฝ่อ, อ.ชุมแสง ต.พันลาน ต.บ้านเคียน ต.พิบูล ต.ท่าไม้ ต.โคกหม้อ ต.ชะมั่ง ต.หนองกระเจา ต.เกษไชย ต.ทับกฤช ต.ทับกฤชใต้ (ม.๑-๘) ต.ไม้สิง และ อ.ท่าตะโก ต.ท่าตะโก ต.ท่าบว ต.หัวถนน ต.วังมหากร ต.พนมเศษ ต.หนองหลวง ต.สายลำโพง ต.ดอนคา

ส่วนเขตจังหวัดอุทัยธานี ปัจจุบันมีน้ำท่วมในพื้นที่ ๒ อำเภอ ๗ ตำบล ๓๕ หมู่บ้าน ประชาชนได้รับผลกระทบ ๑,๗๘๘ ครัวเรือน ๒,๙๒๓ คน คือ อ.เมืองอุทัยฯ ต.เนินแจ้ง ต.เกาะเทโพ ต.ท่าซุง ต.สะแกกรัง ต.น้ำซึม ต.หาดทอง และ อ.ทัพทัน ต.โคกหม้อ อย่างไรก็ตาม ขณะนี้หน่วยงานที่เกี่ยวข้องได้เร่งดำเนินการสำรวจและช่วยเหลือตามขั้นตอนอย่างเต็มที่ (ผู้จัดการ)

เพิ่มระบายน้ำจากพื้นที่ตอนบนของกลุ่มน้ำเจ้าพระยา

ชลประทานเพิ่มการระบายน้ำจากพื้นที่ด้านตอนบนของกลุ่มน้ำเจ้าพระยา และ ลุ่มน้ำป่าสัก ขณะนี้ที่รับน้ำเต็มทุ่งแล้ว ๘๙%

นายศักดิ์ศิริ อยู่สุข ผู้อำนวยการสำนักงานชลประทานที่ ๑๐ ลงพื้นที่ติดตามสถานการณ์น้ำ วางแผนเพิ่มการระบายน้ำจากพื้นที่ด้านตอนบนของกลุ่มน้ำเจ้าพระยา และ ลุ่มน้ำป่าสัก โดยการผันน้ำเข้าสู่พื้นที่ฝั่งตะวันออกของแม่น้ำเจ้าพระยา และระบายน้ำผ่านคลองคลองระพีพัฒน์ ลงสู่ทะเลโดยใช้ เขื่อนพระราม ๖ ประตูระบายน้ำพระนารายณ์ ประตูระบายน้ำพระศรีศิลป์ และ ประตูระบายน้ำพระศรีเสาวภาค เพื่อ บรรเทาผลกระทบในพื้นที่จังหวัดชัยนาท ลพบุรี สิงห์บุรี พระนครศรีอยุธยา และ ปทุมธานี

ทั้งนี้กรมชลประทาน รายงานการรับน้ำเข้า ๑๒ ทุ่ง ในภาคกลาง คือรับน้ำเข้าทุ่งแล้ว ๑,๓๔๗ ล้าน ลบ.ม.(๘๙%) ยังสามารถรับได้อีก ๑๖๗ ล้าน ลบ.ม.(๑๑%) โดยปัจจุบันทุ่งที่รับน้ำเต็มทุ่งแล้วจำนวน ๘ ทุ่ง ได้แก่ ทุ่งเชียงราก, ทุ่งฝั่งซ้ายชัยนาท-ป่าสัก, ทุ่งท่าวัง, ทุ่งบางกุ่ม, ทุ่งบางกุง, ทุ่งบางบาล-บ้านแพน, ทุ่งป่าโมก และทุ่งผักไห่ ยังเหลือทุ่งที่ยังรับน้ำได้อีก ได้แก่ ทุ่งโพธิ์พระยา จำนวน ๑๖๗ ล้าน ลบ.ม. (ไอ เอ็น เอ็น)

ฝนถล่มน้ำสายทะลักท่วมตลาดท่าล้อ-ท่าซี้เหล็ก ซ้ำอีกรอบแล้ว

ฝนตกหนักต่อเนื่อง ทำน้ำสายทะลักล้นตลิ่งกะทันหัน ท่วม “ตลาดท่าล้อ-ท่าซี้เหล็ก” ตรงข้ามตลาดชายแดนแม่สาย ซ้ำอีกรอบแล้ว พ่อค้าแม่ขายต้องขนข้าวของ-ย้ายรถหนีน้ำกันวุ่น

ผู้สื่อข่าวรายงานว่า หลังจากมีฝนตกหนักในหลายพื้นที่ของ จ.เชียงราย โดยเฉพาะชายแดนไทย-พม่า ด้าน อ.แม่สาย ติดกับ จ.ท่าซี้เหล็ก ประเทศพม่า ทำให้ระดับน้ำในลำน้ำสายที่ไหลมาจากพม่าได้เพิ่มระดับสูงขึ้นเกินกว่า ๔ เมตร และทะลักเข้าท่วมถนนใต้สะพานข้ามลำน้ำสาย ที่เป็นจุดเชื่อมชายแดนอย่างรวดเร็วเกินคาด

จนผู้สัญจรผ่านไป-มา และร้านค้าบริเวณดังกล่าวต้องขนย้ายข้าวของ โดยเฉพาะรถจักรยานยนต์ไปไว้บนถนนที่สูงกว่าอย่างเร่งด่วน ขณะที่ร้านอาหารที่ตั้งอยู่ริมน้ำพบว่าน้ำได้เริ่มเข้าท่วมระเบียงทำให้ตามพื้นที่ลุ่มต้องปิดให้บริการชั่วคราว

ต่อมาช่วงหลังเที่ยงวัน ระดับน้ำสายยังคงเพิ่มสูงขึ้น โดยจุดใต้สะพานน้ำลึกประมาณ ๔.๔๐ เมตร ทำให้ต้องปิดถนนใต้สะพาน ขณะที่ร้านค้าบริเวณใต้สะพานฯ ก็ต้องปิดบริการชั่วคราวโดยปริยาย ส่วนร้านอื่นๆ เตรียมขนย้ายข้าวของหนีน้ำ หากว่าระดับน้ำยังคงเพิ่มสูงขึ้นอีก

หลังเกิดเหตุเทศบาล ต.แม่สาย ร่วมกับฝ่ายปกครองและเจ้าหน้าที่ฝ่ายทหารกองกำลังผาเมืองได้เฝ้าติดตามสถานการณ์และเตรียมพร้อมให้การช่วยเหลือชาวบ้าน รวมทั้งบรรดาร้านค้าริมน้ำสายอย่างต่อเนื่อง

ส่วนฝั่ง จ.ท่าซื่อเหล็ก พบว่าน้ำจากลำน้ำสายได้เข้าเอ่อท่วมลานจอดรถของศูนย์การค้าชายแดนท่าซื่อเหล็ก จนเจ้าของรถต้องรีบย้ายรถออกจากพื้นที่กันไกลหล ขณะที่อยู่ในตลาดท่าล้อก็มีน้ำไหลเข้าท่วมตลาดแล้ว ทำให้พ่อค้าแม่ค้าฝั่งพม่าต่างพากันขนย้ายข้าวของไว้บนที่สูง ท่ามกลางสภาพอากาศที่ยังคงครึ้มฟ้าครึ้มฝนและมีฝนตกลงมาบางพื้นที่ ทั้งนี้ ในรอบปีนี้ตั้งแต่กลางเดือนก.ย.-ต.ค. พื้นที่ชายแดนแม่สาย-ท่าซื่อเหล็กถูกน้ำท่วมหนักมาแล้ว ๔ รอบ (ผู้จัดการ)

วินาทีน้ำซัดสะพานขาด ระวังต่อหน้าชาวเชียงใหม่

นาที่ระทึก! สะพานข้ามคลอง อ.สันป่าตอง ถูกท่อนไม้ขวาง-น้ำไหลเชี่ยว สะพานขาดต่อหน้าชาวบ้าน หลังฝนตกหนักทั่วจ.เชียงใหม่

ผู้สื่อข่าวรายงานว่า ในพื้นที่ จ.เชียงใหม่ ได้เกิดฝนตกหนักตลอดทั้งวัน ทำให้มวลน้ำจากลำน้ำต่างๆ ไหลลงตลิ่งเข้าท่วมบ้านเรือนประชาชนและพื้นที่ทำการเกษตร ขณะเดียวกัน ใน อ.สันป่าตอง ยังคงมีมวลน้ำปริมาณเพิ่มขึ้น อีกทั้งยังไหลเชี่ยวเป็นสีแดงขุ่น ทำให้สะพานบ้านห้วยไทรงันต์ บริเวณรอยต่อ อ.สันป่าตอง และ อ.แม่วาง ขาด เนื่องจากมีท่อนไม้ขนาดใหญ่ลอยขวางสะพาน

ทั้งนี้ บนโลกออนไลน์ได้มีการเผยแพร่คลิปวิดีโอ ขณะที่สะพานข้ามคลองบ้านห้วยไทรงันต์ น้ำสีแดงขุ่นไหลเชี่ยวปริมาณมาก ทำให้สะพานขาด ท่ามกลางประชาชนที่ในพื้นที่ที่ส่งเสียงร้องตกใจ ซึ่ง เพชบุ๊ค Boonsri Sriboonma ได้ระบุว่า “สะพานบ้านห้วยไทรงันต์ อ.สันป่าตอง ขาดแล้ว” ทำให้มีผู้เข้าไปชมคลิปวิดีโอ และให้กำลังใจพี่น้องที่กำลังประสบภัยเป็นจำนวนมาก (เดลินิวส์)

มวลน้ำเขื่อนอุบลรัตน์ทะลักถึงกาฬสินธุ์แล้ว ทหาร-ชาวบ้านเฝ้าระวังพังกาลำชีตลotted ๒๔ ชม.

กองพลทหารม้าที่ ๓ ร่วมกับฝ่ายปกครองและตำรวจนำทีมแพทย์เข้าตรวจสุขภาพชาวบ้านที่ประสบภัยน้ำท่วม พบป่วยเป็นโรคเครียดและน้ำกัดเท้ามากที่สุด พร้อมตั้งชุดเฉพาะกิจเฝ้าพังกาลำชีตลotted ๒๔ ชม. ขณะที่น้ำจากเขื่อนอุบลรัตน์ถึงกาฬสินธุ์แล้ววันนี้

ที่พังกาลำชี บ้านแจ้งจม ต.เจ้าท่า อ.กมลาไสย พ.อ.สมบัติ จินดาศรี รองผู้บัญชาการกองกำลังรักษาความสงบเรียบร้อยจังหวัดกาฬสินธุ์ พ.อ.ประวิติ จารุตัน เสนาธิการกองกำลังรักษาความสงบเรียบร้อยจังหวัดกาฬสินธุ์ นำแพทย์ทหารและเจ้าหน้าที่สาธารณสุขเข้าตรวจสุขภาพประชาชนบ้านแจ้งจม ซึ่งประสบปัญหาน้ำท่วมมานานกว่า ๒ เดือน ส่วนใหญ่พื้นที่น้ำท่วมเป็นนาข้าวทั้งหมด

จากผลการตรวจพบว่าประชาชนประสบปัญหาภาวะความเครียดและป่วยเป็นโรคผิวหนัง พร้อมทั้งนำกำลังทหารจากกองกำลังรักษาความสงบเรียบร้อยและกองพลทหารม้าที่ ๓ ร่วมกับผู้นำท้องถิ่นเร่งบรรจุกระสอบทรายนำไปเสริมพังกาลำชีเพื่อป้องกันไม่ให้น้ำเอ่อเข้าท่วมบ้านเรือนประชาชน

ขณะที่ นายเกียรติชัย อัจฉริยพันธ์ รองผู้ว่าราชการ จ.กาฬสินธุ์ พ.อ.มานพ ไชขุนทด รอง ผอ.กอ.รมน.กาฬสินธุ์ พร้อมด้วยฝ่ายปกครองอำเภอ กมลาไสย เจ้าหน้าที่สาธารณสุข และเจ้าหน้าที่สำนักงานป้องกันและบรรเทาสาธารณภัย จ.กาฬสินธุ์ ได้เข้าติดตามปัญหาดูแลกัน โดยนำน้ำดื่มสะอาดเข้าช่วยเหลือ พร้อมกับตรวจสอบการสูบน้ำโดยชลประทานผู้รับผิดชอบพบว่ายังคงเร่งทำการสูบน้ำอย่างต่อเนื่อง

เนื่องจากขณะนี้มวลน้ำจากเขื่อนอุบลรัตน์ จังหวัดขอนแก่น ได้เริ่มไหลเข้าพื้นที่จังหวัดกาฬสินธุ์ และคาดว่าจะไหลลงในลำน้ำชีในค่าคืนนี้ ซึ่งจะทำให้ปริมาณน้ำในลำน้ำชีเพิ่มขึ้นเฉลี่ยวันละ ๓ เซนติเมตร

ทั้งนี้ ลำน้ำชีที่บริเวณเขื่อนระบายน้ำวังยางระดับน้ำหน้าเขื่อนและท้ายเขื่อนนั้นสูงอยู่ที่ ๑๔๐.๖๓ ม.รทก.(เมตรเทียบกับระดับน้ำทะเลปานกลาง) จากระดับกักเก็บปกติ ๑๓๗ ม.รทก. ซึ่งเหลืออีกเพียง ๔๐ ซม.ก็จะเท่ากับระดับน้ำสูงสุดที่เกิดเหตุการณ์น้ำท่วมใหญ่ในปี ๒๕๕๔ มีระดับสูงสุดอยู่ที่ ๑๔๑.๐๓ ม.รทก (ผู้จัดการ)

ผู้ว่าฯสุพรรณแจ้งเตือน น้ำท่าจีนสูง ๔ อำเภอเฝ้าระวัง

สถานการณ์ระดับน้ำในแม่น้ำท่าจีน มีปริมาณสูงขึ้นหลังฝนตกหนัก ผู้ว่าฯสุพรรณบุรี แจ้งเตือนปชช. พื้นที่ ๔ อำเภอศรีประจันต์ เมือง บางปลาม้า และสองพี่น้อง เฝ้าระวัง

สถานการณ์ระดับน้ำในแม่น้ำท่าจีน มีปริมาณสูงขึ้นหลังฝนตกหนัก ทำให้มีปริมาณน้ำฝนลงสู่แม่น้ำท่าจีนผ่านประตูระบายน้ำพลเทพ และประตูระบายน้ำโพธิ์พระยา สู่แม่น้ำท่าจีนที่ไหลผ่านจังหวัดสุพรรณบุรี ล่าสุดได้เอ่อล้นตลิ่งเข้าท่วมบ้านเรือนประชาชนในพื้นที่ อ.ศรีประจันต์ อ.เมือง อ.บางปลาม้า และ อ.สองพี่น้อง ทำให้โรงเรียน วัดหลายแห่งถูกน้ำท่วมขัง โดยเฉพาะชาวบ้านที่อยู่ริมแม่น้ำท่าจีนต้องใช้เรือพายในการสัญจรไปมา

ล่าสุด นายนิมิต วันไชยธนวงศ์ ผู้ว่าราชการจังหวัดสุพรรณบุรี ได้แจ้งประกาศเตือนให้ประชาชนที่อาศัยอยู่ริมแม่น้ำท่าจีน พื้นที่ลุ่มในเขตพื้นที่ ๔ อำเภอ ดังกล่าว ฝ้าระวังสถานการณ์น้ำอย่างใกล้ชิดตลอด ๒๔ ชั่วโมง ส่วนในเขตเทศบาลเมืองสุพรรณบุรี ระดับน้ำต่ำกว่าตลิ่งประมาณ ๑๖ ซม. ทางเทศบาลได้เสริมกระสอบทรายเป็นแนวเพื่อป้องกันน้ำทะเลาะลักเข้าแล้ว ด้าน รพ.เจ้าพระยา ยมราช ระดับน้ำต่ำกว่าตลิ่ง ขึ้นนอกประมาณ ๓ ซม. และต่ำกว่าสันกำแพงชั้นใน ๗๓ ซม. มีการเสริมกระสอบทรายเป็นแนวป้องกันน้ำจากแม่น้ำท่าจีน พร้อมเตรียมเครื่องสูบน้ำขนาดใหญ่ไว้แล้ว (เดลินิวส์)

อ่างทองล้น! น้ำเจ้าพระยาเพิ่มต่อเนื่องจ่อ ๘ม.แล้ว

อ่างทอง ล้นระทึก! น้ำเจ้าพระยาเพิ่มต่อเนื่อง สูงระดับพังกันน้ำ สองฝั่งเขตเศรษฐกิจศูนย์ราชการ เหลือผนังป้องกันไม่ถึง ๑ เมตร

สถานการณ์น้ำเจ้าพระยาไหลเพิ่มขึ้นอย่างต่อเนื่อง สูงขึ้นอยู่ระดับพังกันน้ำ ทั้งสองฝั่งแม่น้ำเจ้าพระยา เขตเศรษฐกิจศูนย์ราชการ เหลือผนังป้องกันไม่ถึง ๑ เมตร โดยสูงเลยจุดวิกฤติที่ ๘ เมตร ไปแล้วรวม ๑ เมตร ส่งผลให้พังกันน้ำแนวป้องกันมีน้ำรั่วซึมมากขึ้นตลอดเวลา โดยทางเจ้าหน้าที่เทศบาลยังคงระดมสูบน้ำหลายจุดตลอดแนวป้องกันตลอดเวลาและมีการวางกระสอบทรายเสริมจุดเสี่ยงเพิ่มขึ้นเพื่อรับมือกับน้ำเจ้าพระยาที่ไหลหลากเพิ่มขึ้นตลอดเวลา ล่าสุดน้ำยังคลเพิ่มขึ้นอย่างต่อเนื่องที่ C๗A หน้าศาลากลางจังหวัดอ่างทอง น้ำเจ้าพระยา อยู่ที่ ๘.๘๕ เมตร จากระดับตลิ่ง ๙.๓๒ มีปริมาณน้ำไหลผ่าน ๒,๖๑๓ ลูกบาศก์เมตรต่อวินาที และยังเพิ่มสูงขึ้นอย่างต่อเนื่อง

ส่วนบริเวณด้านหน้าศาลากลางจังหวัดอ่างทอง ซึ่งเป็นสถานที่ตั้งพระเมรุมาศจำลอง และเป็นสถานที่จัดงานพระราชพิธีถวายพระเพลิงพระบรมศพ ในหลวง ร.๙ แนวเขื่อนสามารถรองรับน้ำ ได้ที่ระดับ ๙.๕๐ เมตร โดยในขณะนี้ระดับน้ำ อยู่ที่ ๘.๘๕ เมตร แนวเขื่อนสามารถรองรับได้อีกประมาณ ๕๐ ซม. และได้มีการเตรียมความพร้อมกระสอบทรายเสริมแนวเขื่อนให้สูงขึ้น มีการติดตั้งเครื่องสูบน้ำ ทั้งหมดจำนวน ๕ เครื่อง ด้านเจ้าหน้าที่ตำรวจ กองกำกับกักการตำรวจ ตระเวนชายแดนที่ ๑๓ กาญจนบุรี ได้เข้ามาช่วยผู้ประสบภัยน้ำท่วม ทำการเดินเท้าเพิ่มให้ กับผู้ประสบภัยน้ำท่วมบ้าน

นางสาวอุมาพร เทพรักษา อายุ ๓๘ ปี ตำบลโพงผอง อำเภอป่าโมก ที่หลังบ้านน้ำท่วม จนไม่สามารถอยู่อาศัยได้ จึงได้ทำการร้องขอเดินเท้าชั่วคราวที่ริมถนน ซึ่งระดับน้ำในคลองโพงผอง สาขาแม่น้ำเจ้าพระยา ก็เพิ่มระดับขึ้นอย่างต่อเนื่อง ทำให้ชาวบ้านได้รับความเดือดร้อนขยายวงกว้าง และมีชาวบ้านได้รับความเดือดร้อน ขอเดินเท้าเพิ่มขึ้นเพื่ออยู่อาศัยชั่วคราว หลังน้ำท่วมที่อยู่อาศัยยังเพิ่มขึ้นอย่างต่อเนื่อง (ไอ เอ็น เอ็น)

"แม่น้ำน้อย"ไหลทะลัก ท่วมตลาดสดอ.เสนา

แม่น้ำน้อยไหลทะลักท่วมตลาดสด อ.เสนาเมืองกรุงเก่าสูงประมาณ ๓๐ - ๔๐ เซนติเมตร ชาวบ้านเดือดร้อนลุนน้ำจ่ายตลาด

ผู้สื่อข่าวรายงานว่า ที่ ตลาดสดอำเภอเสนา ต.สามกอ อ.เสนา จ.พระนครศรีอยุธยา น้ำจากแม่น้ำน้อยได้ไหลเอ่อเข้าท่วมพื้นที่ตลาดสดในช่วงค่ำที่ผ่านมา มีความสูงประมาณ ๓๐ - ๔๐ เซนติเมตร ทำให้ประชาชนในพื้นที่ดังกล่าว ต้องขับขี่รถจักรยานยนต์และชาวบ้านต้องเดินลุยน้ำท่วมสูงเพื่อไปซื้อของภายในตลาดสด อีกทั้งร้านค้าภายในตลาดสดดังกล่าวต่างเร่งเก็บและขนสิ่งของขึ้นที่สูง หลังจากระดับน้ำได้ไหลเข้าท่วมพื้นที่ร้านค้าในตลาด

ด้าน นางพรเพ็ญ วรรณคำ อายุ ๕๐ ปี อยู่บ้านเลขที่ ๖๐ ม.๒ ต.สะพานไทย อ.บางบาล จ.พระนครศรีอยุธยา กล่าวว่า พักอาศัยอยู่กับครอบครัวและลูก รวมทั้งหมด ๕ คน โดยน้ำจากแม่น้ำน้อยได้ไหลเข้าท่วมบ้านและระดับน้ำมีความสูงเกือบถึงเอว ซึ่งระดับน้ำก็ยังคงมีปริมาณเพิ่มสูงขึ้นอย่างต่อเนื่อง ตนและสมาชิกในครอบครัวต้องนอนอยู่ในน้ำที่ท่วมบ้านของตนเองมานานกว่าครึ่งเดือนแล้ว อีกทั้ง ต้องดูแลสามี ที่ป่วยกล้ามเนื้ออ่อนแรงแม่นานกว่า ๒ ปี ไม่สามารถช่วยเหลือตนเองได้ ตนและลูก ๆ ต้องช่วยกันเช็ดตัวและหาข้าวให้กินทุก ๆ วัน ตลอด ๒ ปี ตอนนี้น้ำได้ไหลเข้าท่วมบ้านทั้งหมดแล้วลูก ๆ ต้องเร่งขนย้าย ตู้เย็น พัดลม และของใช้เล็ก ๆ น้อย ๆ ขึ้นที่สูง แต่ไม่สามารถย้ายเตียงนอนของสามีได้ด้วยบ้านของตนเล็กไม่มีพื้นที่เพียงพอจึงต้องยอม

นอนบนเตียงกับสามีและลูก ๆ กลางน้ำที่ไหลท่วมบ้านอีกทั้งห้องน้ำภายในบ้านของตนก็จมน้ำไม่สามารถขับถ่ายได้ ต้องอาศัยห้องน้ำของเพื่อนบ้านหรือไม่ก็ต้องขับถ่ายในน้ำที่ท่วมสูง (เคลลินิวส์)

ผญบ.ปทุมฯวอนเรือลดความเร็วเหตุคลื่นน้ำกระทบบ้าน

ผู้ใหญ่บ้านปทุมธานี วอนเรือขนส่งลดความเร็ว หลังคลื่นทำน้ำเจ้าพระยากระทบบ้านที่ถูกน้ำท่วมซ้ำ หวั่นเสียหายจึงอยากขอความร่วมมือกับผู้ที่ขับเรือให้เห็นใจผู้ประสบภัยน้ำท่วมด้วย

สถานการณ์น้ำริมฝั่งแม่น้ำเจ้าพระยา ยังคงสูงชัน หลังมีฝนตกลงมาประกอบกับประสพภาวะทะเลหนุนสูง ทำให้ จ.ปทุมธานี ได้รับผลกระทบแล้ว ๒ อำเภอคือ อำเภอสามโคก และอำเภอเมืองปทุมธานี มีบ้านเรือนจำนวนกว่า ๔,๐๐๐ หลัง ถูกน้ำท่วม ส่วนใหญ่เป็นบ้าน วัดและชุมชนที่อยู่นอกคันกั้นน้ำ นอกจากนี้ยังพบว่าเรือขนส่งในแม่น้ำเจ้าพระยาที่วิ่งผ่านพื้นที่ที่ถูกน้ำท่วม ได้ทำให้เกิดคลื่นจากเรือกระทบเข้าใส่บ้านเรือนประชาชนที่อยู่ตลิ่งริมส่วนใหญ่จะเป็นบ้านไม้ จากการสอบถามชาวบ้านที่ประสบปัญหาน้ำท่วม กล่าวว่า ปัจจุบันจะเข้าออกบ้านต้องนั่งโฟมพายไปเนื่องจากเรือที่ยืมมาจากองค์การปกครองส่วนท้องถิ่นถูกคนขโมยไป จึงต้องใช้หีค้ำเรือจำนวน ๔,๐๐๐ บาท ให้แก่ อบต. นอกจากนี้ยังทำให้การออกไปซื้ออาหารมารับประทาน มีความลำบากมาก ประกอบกับตนมีอายุมากและมีโรคประจำตัว อีกทั้งยังประสบปัญหาเรือที่ขับมาด้วยความเร็วที่ทำให้คลื่นซัดเข้ามาที่บ้าน โดยตนกลัวว่าบ้านจะพังลงมา

ด้าน นายนิสกร เพ็งวิชัย ผู้ใหญ่บ้านหมู่ ๓ ต.กระแชง อ.สามโคก จ.ปทุมธานี กล่าวว่า วันนี้ตนได้ออกตระเวนเยี่ยมประชาชนที่อาศัยอยู่ริมฝั่ง แม่น้ำเจ้าพระยา ซึ่งชาวบ้านมีความเดือดร้อนหลายอย่าง สิ่งสำคัญตอนนี้คือเรือที่ขับมาด้วยความเร็ว ทำให้คลื่นไปกระทบบ้านบางหลัง ทำให้พื้นบ้านพัง เนื่องจากคลื่นไปกระทบและซัดพื้นบ้านจนหลุด จึงอยากขอความร่วมมือกับผู้ขับเรือให้เห็นใจผู้ประสบภัยน้ำท่วม ด้วยการลดความเร็วโดยเฉพาะในช่วงที่ริมสองฝั่งเป็นชุมชน (ไอ เอ็น เอ็น)

เขื่อนเจ้าพระยาปล่อยน้ำกระทบ ๓ อ.จ.นนทบุรี

ผู้ว่าราชการจังหวัดนนทบุรี ตรวจเยี่ยมเกาะเกร็ด หลังเขื่อนเจ้าพระยาปล่อยน้ำ พบ ๓ อำเภอได้รับผลกระทบ เร่งประสานเจ้าหน้าที่ช่วยเหลือแล้ว

นายภานุ แยมศรี ผู้ว่าราชการจังหวัดนนทบุรี เข้าตรวจสอบระดับน้ำริมฝั่งแม่น้ำเจ้าพระยา ที่ผ่านพื้นที่ เกาะเกร็ด จ.นนทบุรี พร้อมระบุว่า จังหวัดนนทบุรี เป็นพื้นที่ท้ายน้ำ ที่เขื่อนเจ้าพระยาปล่อยน้ำลงมา วันนี้ระดับน้ำที่ผ่านจังหวัดนนทบุรี อยู่ที่ ๒๘๘๒ ลูกบาศก์เมตร/วินาที ซึ่งมีปริมาณน้ำเพิ่มมากขึ้นกว่า ๓ วันก่อน ซึ่งปริมาณน้ำ ส่งผลกระทบต่อพื้นที่ ๓๓ ชุมชน ๓ อำเภอของจังหวัดนนทบุรี โดยเฉพาะเกาะเกร็ด เป็นพื้นที่อ่อนไหว ซึ่งเจ้าหน้าที่ได้ประกาศแจ้งเตือน และประชาสัมพันธ์ให้ประชาชนที่อยู่ริมแม่น้ำ ยกของขึ้นที่สูง

ส่วนพื้นที่ทางการเกษตร ที่ราษฎร ปลูกต้นทุเรียนไว้ ได้ประสานเจ้าหน้าที่ทหาร และทาง อบต.นำกระสอบทรายมากั้นน้ำไว้ เพราะปริมาณน้ำขึ้นเร็วมาก ซึ่งขณะนี้ เจ้าหน้าที่คอยดูแลช่วยเหลือประชาชน เพื่อให้มีขวัญกำลังใจที่ดี (ไอ เอ็น เอ็น)