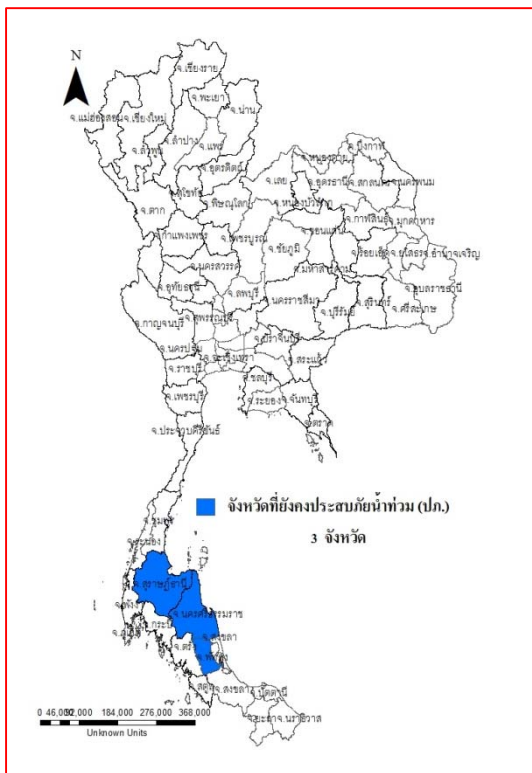




รายงานสถานการณ์น้ำ ศูนย์ป้องกันวิกฤติน้ำ กรมทรัพยากรน้ำ วันพฤหัสบดีที่ ๒ กุมภาพันธ์ ๒๕๖๐

สภาวะอากาศ. ประเทศไทยตอนบนยังคงอากาศหนาวเย็นโดยทั่วไปและมีหมอกในตอนเช้า ขอให้ประชาชนในบริเวณดังกล่าวดูแลสุขภาพเนื่องจากสภาพอากาศที่หนาวเย็นอย่างต่อเนื่องและระมัดระวังในการสัญจรผ่านบริเวณที่มีหมอกไว้ด้วย ส่วนภาคใต้มีฝนน้อยในระยะนี้



สถานการณ์น้ำ

กรมอุตุนิยมวิทยา ระบุภาคเหนืออากาศหนาวมีหมอก ภาคใต้ฝนน้อยลง มีเมฆบางส่วน

จ.นครศรีธรรมราช น้ำท่วม อ.ปากพ่องคลี่คลายคงเหลือพื้นที่ลุ่มต่ำ

จ.กระบี่ น้ำยังท่วมขัง อ.ลำทับสูงสุด ๕ ม.ชาวบ้านทุกข์

จ.ตรัง หมู่ ๒ ต.หนองตรุด อ.เมืองตรังจมน้ำกว่า ๒ เดือนแล้ว

สถานการณ์น้ำต่างประเทศ

การช่วยเหลือ

สถานการณ์น้ำ

ระดับน้ำในแม่น้ำโขง ที่มาข้อมูล : สรุปสถานการณ์น้ำประจำวัน : ศูนย์ประมวลวิเคราะห์สถานการณ์น้ำ กรมชลประทานระดับน้ำแม่น้ำโขง ณ วันที่ ๒๗ มกราคม ๒๕๖๐ ที่สถานีเชียงแสน เชียงคาน หนองคาย นครพนม มุกดาหาร และโขงเจียม วัดได้ ๑.๙๙. ๕.๑๖ ๑.๙๒ ๑.๖๔ ๑.๙๘ และ ๒.๔๒ เมตร ตามลำดับ เปรียบเทียบกับตลิ่ง มีค่าเท่ากับ -๑๐.๘๑ -๑๐.๘๔ ๑๐.๒๘ -๑๐.๘๖ -๑๐.๐๒ และ -๑๒.๐๘ เมตร ตามลำดับ **แนวโน้มระดับน้ำท่า**

สถานีเชียงคาน สถานีหนองคาย **มีแนวโน้มระดับน้ำเพิ่มขึ้น** สถานีเชียงแสน สถานีนครพนมสถานีมุกดาหาร สถานีอุบลราชธานี **มีแนวโน้มระดับน้ำลดลง**

ระดับน้ำและคุณภาพน้ำของกลุ่มน้ำสงขลา

ลุ่มน้ำทะเลสาบสงขลา ปัจจุบันสถานการณ์น้ำในลำน้ำ โดยทั่วไปยังคงอยู่ในภาวะปกติ (ระดับน้ำต่ำกว่าระดับตลิ่งต่ำสุด) ระดับน้ำในลำน้ำส่วนใหญ่มีแนวโน้มลดลง แต่ยังคงมีน้ำท่วมบริเวณที่ลุ่มริมทะเลสาบสงขลาขอให้ประชาชนในพื้นที่เสี่ยงภัยติดตามเฝ้าระวังสถานการณ์น้ำ อย่างใกล้ชิด สถานการณ์น้ำท่า (๒๘ ม.ค.- ๑ ก.พ.๒๕๖๐) (ที่มา: กรมชลประทาน) สถานีคลองลำ อ.ศรีนครินทร์ จ.พัทลุง สถานีคลองนุ้ย อ.เมือง จ.พัทลุง สถานีคลองหระ อ.หาดใหญ่ จ.สงขลา สถานีคลองอู่ตะเภา อ.หาดใหญ่ จ.สงขลา สถานีคลองอู่ตะเภา อ.คลองหอยโข่ง จ.สงขลา สถานีคลองอู่ตะเภา อ.สะเตา จ.สงขลา วัดปริมาณน้ำได้ ๒๒.๘๕ ๑.๑๔ ๒.๗๕ ๒๐.๗๐ ๖๙.๑๐ และ ๒๐.๙๑ ลบม./วินาที

สถานีตรวจวัดระดับน้ำ (CCTV) ณ วันที่ ๒๗ มกราคม ๒๕๖๐ การตรวจวัดระดับน้ำจากกล้อง (CCTV) ระดับน้ำส่วนใหญ่อยู่ในเกณฑ์ปกติ

จังหวัด	สถานที่ตั้งกล้อง	แม่น้ำ/คูน้ำ	วิกฤติ	วิกฤติ	ระดับน้ำ (ม.รทก.)			สถานการณ์	หมายเหตุ
			น้ำแล้ง	น้ำท่วม	พ.ศ.2560	พ.ศ.2560	พ.ศ.2560		
			ระดับน้อยกว่า	ระดับมากกว่า	24 ม.ค	25 ม.ค	27 ม.ค		
จ.สุโขทัย	สะพานพระเมย่า อ.เมือง	ยม	42.48	48.59	46.00	45.90	45.00	น้ำปกติ	↓
จ.อุตรดิตถ์	สะพานท่าเสา อ.เมือง	น่าน	49.22	56.91	55.30	55.70	55.00	น้ำปกติ	↓
จ.น่าน	สะพานนครน่านพัฒนา อ.เมือง		192.17	197.73	192.00	192.00	192.00	น้ำปกติ	↔
จ.พิษณุโลก	สะพานสุพรรณกัลยา อ.เมือง	น่าน	33.98	44.52	36.85	36.85	37.10	น้ำปกติ	↑
จ.นครพนม	เทศบาล ต.นาแก อ.นาแก	ห้วยน้ำก่ำ/โขงอีสาน	139.05	142.42	141.53	141.48	141.43	น้ำปกติ	↓
จ.ขอนแก่น	บ้านเหล่านกขุม อ.เมือง	ชี	142.78	149.71	145.30	145.25	145.30	น้ำปกติ	↑
จ.บุรีรัมย์	สตีก อ.สตีก	มูล	123.13	128.76	125.30	125.25	124.50	น้ำปกติ	↓
จ.สิงห์บุรี	เชิงสะพานสิงห์บุรี อ.เมือง	เจ้าพระยา	3.45	11.50	2.00	2.00	2.00	น้ำปกติ	↔
จ.พระนครศรีอยุธยา	อ.เสนา	น้อย/เจ้าพระยา	2.00	5.00	1.00	0.85	1.00	น้ำปกติ	↑
จ.พระนครศรีอยุธยา	บ้านป้อม อ.พระนครศรีอยุธยา	เจ้าพระยา	-	-	0.40	0.25	0.40	น้ำปกติ	↑
จ.อุทัยธานี	เชิงสะพานบริรักษ์ อ.เมือง	สะแกกรัง	15.16	19.90	4.90	4.90	4.90	น้ำปกติ	↔
จ.สมุทรสาคร	สะพานข้ามแม่น้ำท่าจีน3 อ.เมือง	ท่าจีน	-5.11	0.57	0.21	0.21	0.21	น้ำปกติ	↔
จ.สุพรรณบุรี	สะพานวัดพระรูป อ.เมือง	ท่าจีน	-1.26	2.75	0.04	-0.06	-0.16	น้ำปกติ	↓
จ.สุพรรณบุรี	สะพานข้ามแม่น้ำท่าจีนทพทว0365 อ.สนมฤกษ์	ท่าจีน	1.55	5.18	3.11	3.11	3.11	น้ำปกติ	↔
จ.ชัยนาท	สะพานสามง่าม-ท่าโบสถ์ อ.หันคา	ท่าจีน	10.69	12.83	11.52	11.42	11.42	น้ำปกติ	↔
จ.จันทบุรี	ตรงข้ามวัดจันทวนาราม อ.เมือง	จันทบุรี/ ชายฝั่งทะเลตะวันออก	0.20	3.73	1.00	1.00	1.00	น้ำปกติ	↔
จ.เพชรบุรี	เทศบาลเมืองเพชรบุรี อ.เมือง	เพชรบุรี	-	3.18	1.10	1.20	1.30	น้ำปกติ	↑
จ.ประจวบคีรีขันธ์	ร.ร.อนุบาลบางสะพาน อ.บางสะพาน	คลองบางสะพาน/ ชายฝั่งทะเลตะวันตก	-	3.30	1.20	1.30	1.55	น้ำท่วม	↑
จ.สงขลา	สถานีคลองอู่ตะเภาตอนล่าง อ.หาดใหญ่	ทะเลสาบสงขลา	-	-	1.20	1.50	1.20	น้ำปกติ	↓
จ.พัทลุง	สถานีคลองตะโหมด อ.ตะโหมด	ทะเลสาบสงขลา	-	-	23.10	23.35	23.10	น้ำปกติ	↓
จ.พัทลุง	สถานีลำปำ อ.เมือง	ทะเลสาบสงขลา	-	-	-0.40	-0.45	-0.50	น้ำปกติ	↓

**ม.รทก. คือ เมตรเทียบกับระดับน้ำทะเลปานกลาง

** ระดับน้ำทะเลปานกลาง (Mean Sea Level) หรือ ร.ทก. เป็นค่าการวัด ระดับน้ำทะเลขึ้นสูงสุด (High Tide : HT) และลงต่ำสุด (Low Tide : LT) ของแต่ละวัน ในช่วงระยะเวลาที่กำหนด แล้วนำค่ามาเฉลี่ยเป็นระดับน้ำทะเลปานกลาง สำหรับระยะเวลาที่ทำกรวัดโดยทั่วไปจะต้องวัดเป็นเวลา ๑๘.๖ ปี ตามวัฏจักรของน้ำ ระดับน้ำทะเลปานกลางของแต่ละบริเวณทั่วโลกอาจมีความสูงไม่เท่ากัน

ในประเทศไทยใช้เวลาในการวัด ๕ ปี โดยเลือกที่ตำบลเกาะหลัก จังหวัดประจวบคีรีขันธ์ เป็นที่วัด แล้วนำมาหาค่าเฉลี่ย เพื่อใช้เป็นค่าระดับน้ำทะเลปานกลาง ให้มีค่า ๐.๐๐๐ เมตร ทำการถ่ายโยงมายังหมุด BM-A (ซึ่งถือว่าเป็นหมุดหลักฐานหมุดแรกประเทศไทย) ซึ่งมีค่าระดับน้ำทะเลปานกลาง ๑.๔๔๗๗ เมตร

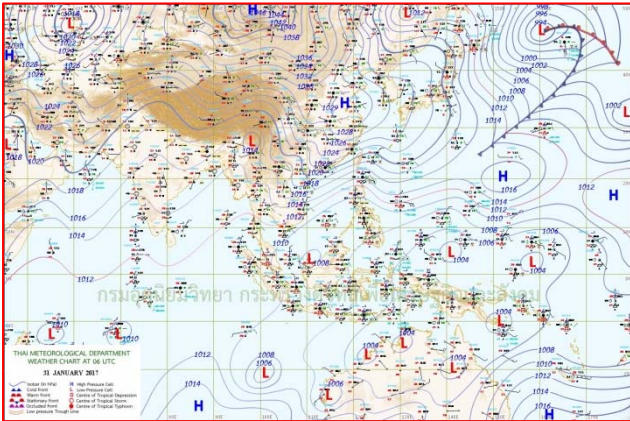
*N/A คือ อ่านค่าระดับจากไม้วัดระดับ (Staff) ไม่ได้ / ไม้วัดระดับ (Staff) ชำรุด

ปริมาณน้ำฝนสูงสุด (มม.)

จังหวัด	๒๗ ม.ค.๕๙	๒๘ ม.ค.๕๙	๒๙ ม.ค.๕๙	๓๐ ม.ค.๕๙	๓๑ ม.ค.๕๙
จ.นครสวรรค์	-	-	-	-	-
จ.ชัยนาท	-	-	-	-	-
จ.พระนครศรีอยุธยา	-	-	-	-	-
จ.สุพรรณบุรี	-	-	-	-	-
จ.ลพบุรี	-	-	-	-	-
จ.กาญจนบุรี	-	-	-	-	-
จ.ราชบุรี	-	-	-	-	-
จ.นครปฐม	-	-	-	-	-
จ.นนทบุรี	-	-	-	-	-
จ.ปทุมธานี	-	-	-	-	-
จ.สมุทรปราการ	-	-	-	-	-
จ.นครนายก	-	-	-	-	-
จ.ปราจีนบุรี	-	-	-	-	-
จ.สระแก้ว	-	-	-	-	-
จ.ฉะเชิงเทรา	-	-	-	-	-
จ.ชลบุรี	-	-	-	-	-
จ.ระยอง	-	-	-	-	-
จ.จันทบุรี	-	-	-	-	-
จ.ตราด	-	-	-	-	-
จ.เพชรบุรี	-	-	-	-	-
จ.ประจวบคีรีขันธ์	-	-	-	-	-
จ.ชุมพร	-	-	-	-	-
จ.สุราษฎร์ธานี	-	-	-	-	๑.๒
จ.นครศรีธรรมราช	๗.๘	๖.๐	-	๒.๕	๔๓.๘
จ.พัทลุง	-	๑.๐	-	-	๓๐.๐
จ.สงขลา	-	๐.๘	-	๑๐.๔	๘.๗
จ.ปัตตานี	-	-	-	๗.๐	-
จ.ยะลา	๑๑.๗	-	-	-	-
จ.นราธิวาส	-	-	-	๓๗.๐	๑๔.๘
จ.ระนอง	-	-	-	-	-
จ.พังงา	-	-	-	-	-
จ.กระบี่	-	-	-	-	๗๗.๘
จ.ภูเก็ต	-	-	-	-	-
จ.ตรัง	-	-	-	-	-
จ.สตูล	-	-	-	-	-

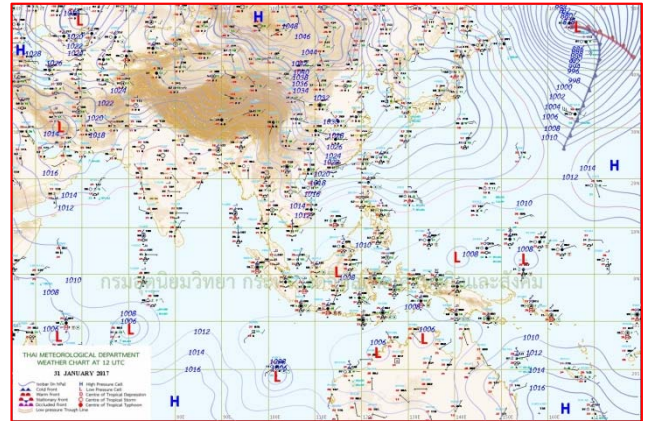


แผนที่อากาศ



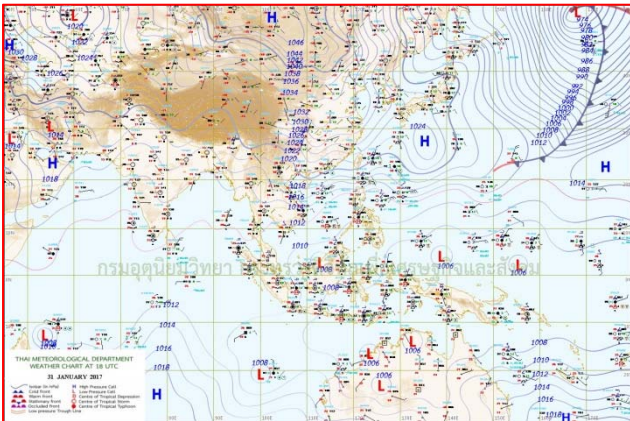
๓๑ ม.ค.๖๐ เวลา ๐๓:๐๐ น.

๑



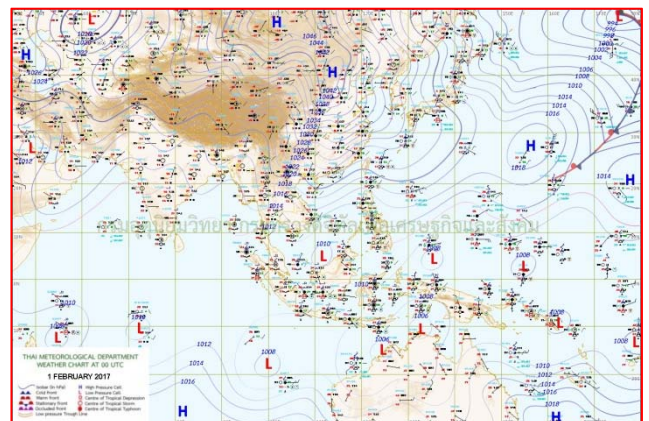
๓๑ ม.ค.๖๐ เวลา ๑๕:๐๐ น.

๒



๑ ก.พ.๖๐ เวลา ๑๕:๐๐ น.

๓



๑.ก.พ ๖๐ เวลา ๐๗:๐๐ น.

๔

รายงานปริมาณน้ำฝนจากกรมอุตุนิยมวิทยา

วันที่ 1 กุมภาพันธ์ 2560

รายงานฝน เวลา 07.00 น.ของวันที่ 31 มกราคม 2560

สถานีอุตุนิยมวิทยา					ปริมาณ น้ำฝน24 ชม.(mm)	ปริมาณ น้ำฝน สะสม(mm.)									
ภาคเหนือ					สูงสุด ของประเทศ	77.8	1,796.1	ภาคใต้ฝั่งตะวันออก							
สถานีอุตุนิยมวิทยา	ปริมาณ น้ำฝน24 ชม.(mm)	ปริมาณ น้ำฝน สะสม(mm.)	ปริมาณฝน ก.พ. (mm.)	สถานะฝนสะสม ปัจจุบันเทียบกับ ค่าเฉลี่ย 30 ปี	สูงสุด ของภาคเหนือ	-	88.3	สถานีอุตุนิยมวิทยา	ปริมาณ น้ำฝน24 ชม.(mm)	ปริมาณ น้ำฝน สะสม(mm.)	ปริมาณฝน (mm.)	สถานะฝนสะสม ปัจจุบันเทียบกับ ค่าเฉลี่ย 30 ปี			
					สูงสุด ของภาคกลาง	-	86.4								
แม่ฮ่องสอน	ไม่มีฝน	11.1	6.0	สูงกว่า	สูงสุด ของภาคตะวันออกเฉียงเหนือ	-	37.0	เพชรบุรี	ไม่มีฝน	168.8	3.9	สูงกว่า			
ดอยอ่างขาง	ไม่มีฝน	23.2	***	***	สูงสุด ของภาคใต้ฝั่งตะวันออก	35.4	1,796.1	หนองพลับ สกษ.	-	266.6	17.3	สูงกว่า			
เชียงใหม่	ไม่มีฝน	74.5	13.8	สูงกว่า	สูงสุด ของภาคใต้ฝั่งตะวันตก	77.8	472.8	หัวหิน	-	239.2	15.3	สูงกว่า			
เชียงใหม่ สกษ.	ไม่มีฝน	72.4	13.2	สูงกว่า	ภาคตะวันออกเฉียงเหนือ				ประจวบคีรีขันธ์	-	441.2	21.8	สูงกว่า		
ทุ่งช้าง	ไม่มีฝน	76.2	15.3	สูงกว่า	สถานีอุตุนิยมวิทยา	ปริมาณ น้ำฝน24 ชม.(mm)	ปริมาณ น้ำฝน สะสม(mm.)	ปริมาณฝน (mm.)	สถานะฝนสะสม ปัจจุบันเทียบกับ ค่าเฉลี่ย 30 ปี	ชุมพร	ไม่มีฝน	593.4	44.7	สูงกว่า	
พะเยา	ไม่มีฝน	63.0	9.2	สูงกว่า						สวี สกษ.	ไม่มีฝน	735.2	48.7	สูงกว่า	
หัววังผา	ไม่มีฝน	37.9	9.0	สูงกว่า	เลย สกษ.	-	8.9	16.3	สูงกว่า	สุราษฎร์ธานี	-	318.3	12.3	สูงกว่า	
เด่น	ไม่มีฝน	36.8	6.5	สูงกว่า	หนองคาย	-	2.6	17.3	ต่ำกว่า	นครศรีธรรมราช	14.6	1,796.1	68.0	สูงกว่า	
แม่สะเรียง	ไม่มีฝน	9.9	6.5	สูงกว่า	เลย	ไม่มีฝน	10.8	16.1	สูงกว่า	นครศรีธรรมราช สกษ.	35.4	1,795.0	19.4	สูงกว่า	
แม่ใจ สกษ.	-	-	7.6	ต่ำกว่า	อุดรธานี	-	5.7	22.0	ต่ำกว่า	สุราษฎร์ธานี สกษ.	ไม่มีฝน	758.6	33.3	สูงกว่า	
เชียงใหม่	ไม่มีฝน	27.4	8.9	สูงกว่า	สกลนคร สกษ.	-	4.2	17.2	ต่ำกว่า	พระแสง สอท.	ไม่มีฝน	331.7	42.7	สูงกว่า	
ลำปาง	-	80.4	8.8	สูงกว่า	สกลนคร	ไม่มีฝน	2.8	29.3	ต่ำกว่า	ฉวาง	ไม่มีฝน	487.3	39.0	สูงกว่า	
ลำพูน	ไม่มีฝน	36.7	4.9	สูงกว่า	นครพนม	ไม่มีฝน	1.8	31.0	ต่ำกว่า	พิบูลย์ สกษ.	ไม่มีฝน	1,051.1	14.6	สูงกว่า	
แพร่	ไม่มีฝน	27.1	8.8	สูงกว่า	นครพนม สกษ.	ไม่มีฝน	2.0	27.1	FALSE	สงขลา	ไม่มีฝน	696.7	48.6	สูงกว่า	
น่าน	ไม่มีฝน	43.8	11.9	สูงกว่า	หนองบัวลำภู	ไม่มีฝน	13.2	***	***	หาดใหญ่	ไม่มีฝน	441.2	24.4	สูงกว่า	
น่าน สกษ.	ไม่มีฝน	41.3	8.7	สูงกว่า	ขอนแก่น	ไม่มีฝน	1.2	21.4	ต่ำกว่า	ดอนหมื่น สกษ.	ไม่มีฝน	547.1	17.5	สูงกว่า	
ลำปาง สกษ.	ไม่มีฝน	88.3	11.5	สูงกว่า	มหาสารคาม	ไม่มีฝน	6.4	15.0	สูงกว่า	สะเดา	ไม่มีฝน	300.8	29.1	สูงกว่า	
อุดรดิตถ์	ไม่มีฝน	40.3	14.5	สูงกว่า	มุกดาหาร	ไม่มีฝน	0.3	17.4	ต่ำกว่า	ปัตตานี	ไม่มีฝน	635.9	32.0	สูงกว่า	
สุโขทัย	ไม่มีฝน	44.6	6.9	สูงกว่า	คำชะอี สกษ.	ไม่มีฝน	2.7	17.3	ต่ำกว่า	ยะลา สกษ.	-	773.7	***	***	
ศรีสะเกษ สกษ.	ไม่มีฝน	42.7	5.5	สูงกว่า	กาฬสินธุ์	ไม่มีฝน	0.8	13.4	ต่ำกว่า	นราธิวาส	-	1,335.4	53.7	สูงกว่า	
นลสัมปท	ไม่มีฝน	5.7	17.1	สูงกว่า	ชัยภูมิ	ไม่มีฝน	1.3	14.3	ต่ำกว่า	ภาคใต้ฝั่งตะวันตก					
แม่สอด	ไม่มีฝน	12.3	8.2	สูงกว่า	ร้อยเอ็ด สกษ.	ไม่มีฝน	2.9	15.8	ต่ำกว่า	สถานีอุตุนิยมวิทยา	ปริมาณ น้ำฝน24 ชม.(mm)	ปริมาณ น้ำฝน สะสม(mm.)	ปริมาณฝน (mm.)	สถานะฝนสะสม ปัจจุบันเทียบกับ ค่าเฉลี่ย 30 ปี	
ตาก	ไม่มีฝน	43.9	8.7	สูงกว่า	ร้อยเอ็ด	ไม่มีฝน	2.1	19.2	ต่ำกว่า						
เชียงใหม่	ไม่มีฝน	31.7	7.7	สูงกว่า	อุบลราชธานี (ศูนย์)	ไม่มีฝน	0.6	15.4	ต่ำกว่า	ระนอง	ไม่มีฝน	472.80	12.60	สูงกว่า	
พิจิตร	ไม่มีฝน	22.1	13.5	สูงกว่า	อุบลราชธานี สกษ.	ไม่มีฝน	0.4	11.6	ต่ำกว่า	ตะกั่วป่า	-	115.90	35.90	สูงกว่า	
เพชรบูรณ์	ไม่มีฝน	57.3	16.1	สูงกว่า	ศรีสะเกษ	ไม่มีฝน	0.5	18.8	ต่ำกว่า	กระบี่	ไม่มีฝน	77.8	364.10	43.40	สูงกว่า
กำแพงเพชร	ไม่มีฝน	11.7	13.1	สูงกว่า	ทulum	ไม่มีฝน	-	16.1	ต่ำกว่า	ภูเก็ต	ไม่มีฝน	324.40	23.90	สูงกว่า	
อุ้มผาง	ไม่มีฝน	7.6	9.1	สูงกว่า	นครราชสีมา	-	6.0	16.1	ต่ำกว่า	ภูเก็ต (ศูนย์)	ไม่มีฝน	200.90	27.20	สูงกว่า	
พิจิตร สกษ.	ไม่มีฝน	69.9	12.5	สูงกว่า	สุรินทร์	ไม่มีฝน	3.9	11.5	ต่ำกว่า	เกาะลันตา	ไม่มีฝน	250.70	18.00	สูงกว่า	
ดอยเมฆอ สกษ.	ไม่มีฝน	10.5	2.9	สูงกว่า	สุรินทร์ สกษ.	-	2.8	15.4	ต่ำกว่า	ตรัง	ไม่มีฝน	381.00	20.80	สูงกว่า	
วิเชียรบุรี	ไม่มีฝน	4.9	12.6	ต่ำกว่า	ไซคชัย	ไม่มีฝน	9.1	14.8	สูงกว่า	สตูล	ไม่มีฝน	205.60	45.80	สูงกว่า	
ภาคกลาง					ปากช่อง สกษ.	ไม่มีฝน	3.2	22.6	ต่ำกว่า	สรุปปริมาณฝนมาก สถานีอุตุนิยมวิทยา ปริมาณน้ำฝน24 ชม.(mm) ปริมาณน้ำฝนสะสม(mm.)					
สถานีอุตุนิยมวิทยา	ปริมาณ น้ำฝน24 ชม.(mm)	ปริมาณ น้ำฝน สะสม(mm.)	ปริมาณฝน ก.พ. (mm.)	สถานะฝนสะสม ปัจจุบันเทียบกับ ค่าเฉลี่ย 30 ปี	นางรอง	ไม่มีฝน	1.8	19.6	ต่ำกว่า						
นครสวรรค์	ไม่มีฝน	38.6	11.9	สูงกว่า	บุรีรัมย์	ไม่มีฝน	37.0	10.9	สูงกว่า	ภาคตะวันออก					
ตากฟ้า สกษ.	ไม่มีฝน	48.6	21.5	สูงกว่า	สถานีอุตุนิยมวิทยา	ปริมาณ น้ำฝน24 ชม.(mm)	ปริมาณ น้ำฝน สะสม(mm.)	ปริมาณฝน (mm.)	สถานะฝนสะสม ปัจจุบันเทียบกับ ค่าเฉลี่ย 30 ปี	1	กระบี่	77.8	364.1		
ชัยนาท สกษ.	ไม่มีฝน	10.4	11.2	สูงกว่า						2	นครศรีธรรมราช สกษ.	35.4	1,795.0		
อุทัยธานี	ไม่มีฝน	17.8	18.8	สูงกว่า	นครนายก	ไม่มีฝน	10.2	***	***	3	นครศรีธรรมราช	14.6	1,796.1		
พระนครศรีอยุธยา	ไม่มีฝน	5.3	***	***	ปราจีนบุรี	ไม่มีฝน	4.9	15.8	ต่ำกว่า	4	อุทลวง สกษ.	ไม่มีฝน	21.4		
บัวชุม	ไม่มีฝน	0.8	9.1	ต่ำกว่า	กบินทร์บุรี	ไม่มีฝน	10.8	24.9	สูงกว่า	5	อุ้มผาง	ไม่มีฝน	7.6		
ปทุมธานี สกษ.	ไม่มีฝน	8.2	28.2	สูงกว่า	สระแก้ว	ไม่มีฝน	9.7	27.5	สูงกว่า	ปริมาณฝนสูงสุด		กระบี่	77.8	364.1	
สมุทรปราการ สกษ.	ไม่มีฝน	54.0	***	***	ฉะเชิงเทรา	ไม่มีฝน	15.1	14.5	สูงกว่า	ฝนสะสมสูงสุด		นครศรีธรรมราช	14.6	1,796.1	
ทองผาภูมิ	ไม่มีฝน	20.0	16.4	สูงกว่า	ชลบุรี	ไม่มีฝน	59.1	14.3	สูงกว่า	ศูนย์ป้องกันวิกฤตน้ำ กรมทรัพยากรน้ำ ศูนย์เขลล					
สุพรรณบุรี	-	14.0	6.9	สูงกว่า	เกาะสีชัง	ไม่มีฝน	123.8	15.7	สูงกว่า						
ลพบุรี	ไม่มีฝน	14.1	6.9	สูงกว่า	ทัพพาน	ไม่มีฝน	94.5	14.3	สูงกว่า						
อุทลวง สกษ.	ไม่มีฝน	21.4	14.9	สูงกว่า	ลจบุรีประเทศ	ไม่มีฝน	64.7	27.6	สูงกว่า						
สนามนีนสารภคภูมิ	ไม่มีฝน	7.1	40.8	ต่ำกว่า	แหลมฉบัง	ไม่มีฝน	96.3	15.2	สูงกว่า						
สมุทรสงคราม	ไม่มีฝน	86.4	***	***	สัตหีบ	ไม่มีฝน	97.9	19.4	สูงกว่า						
กาญจนบุรี	ไม่มีฝน	47.7	18.2	สูงกว่า	ระยอง	ไม่มีฝน	107.1	36.5	สูงกว่า						
นครปฐม	ไม่มีฝน	35.7	7.8	สูงกว่า	หัวไปลัง สกษ.	ไม่มีฝน	66.8	50.6	สูงกว่า						
กรุงเทพฯ บางนา สกษ.	ไม่มีฝน	41.5	26.2	สูงกว่า	จันทบุรี	ไม่มีฝน	70.8	36.4	สูงกว่า						
กรุงเทพฯ ท่าเรือคลองเตย	ไม่มีฝน	17.4	31.4	ต่ำกว่า	พัลลว สกษ.	ไม่มีฝน	63.6	55.2	สูงกว่า						
กรุงเทพฯ หนองจอก	ไม่มีฝน	45.1	20.0	สูงกว่า	ตราด	-	36.9	86.0	สูงกว่า						
สนามนีนดอนเมือง	ไม่มีฝน	-	9.0	ต่ำกว่า											
ปารอง	ไม่มีฝน	-	22.8	ต่ำกว่า											
ราชบุรี	ไม่มีฝน	59.7	14.5	สูงกว่า											

สัญลักษณ์ ***ไม่มีข้อมูล - ยังไม่ได้รับรายงาน/ไม่มีข้อมูล/ไม่มีฝน

หมายเหตุ ได้รับรายงานเพิ่มเติมโดยการบันทึกของเจ้าหน้าที่เป็นรายวัน ณ เวลา 07:00 น.

ปริมาณฝนสูงสุดรายวัน - ไม่มี -

เหนืออากาศหนาวมีหมอก ได้ฝนน้อยลงมีเมฆบางส่วน

กรมอุตุนิยมวิทยาพยากรณ์ลักษณะอากาศทั่วไป ๒๔ ชั่วโมงข้างหน้าว่า ประเทศไทยตอนบนยังคงอากาศหนาวเย็น โดยทั่วไปและมีหมอกในตอนเช้า ขอให้ประชาชนในบริเวณดังกล่าวดูแลสุขภาพเนื่องจากสภาพอากาศที่หนาวเย็นอย่างต่อเนื่อง และระมัดระวังในการสัญจรผ่านบริเวณที่มีหมอกไว้ด้วย ส่วนภาคใต้มีฝนน้อยในระยะนี้ ลักษณะสำคัญทางอุตุนิยมวิทยาบริเวณความกดอากาศสูงแผ่ลงมาปกคลุมประเทศไทยตอนบน และทะเลจีนใต้แล้ว ทำให้บริเวณดังกล่าวมีอุณหภูมิลดลงเล็กน้อย และประเทศไทยตอนบนยังคงมีอากาศหนาวเย็นโดยทั่วไป สำหรับมรสุมตะวันออกเฉียงเหนือกำลังอ่อนพัดปกคลุมอ่าวไทยและภาคใต้ ลักษณะเช่นนี้ทำให้ภาคใต้ตอนล่างมีฝนน้อย

พยากรณ์อากาศสำหรับประเทศไทยตั้งแต่เวลา ๐๖.๐๐ วันนี้ ถึง ๐๖.๐๐ วันพรุ่งนี้.

ภาคเหนือ อากาศเย็นถึงหนาว กับมีหมอกในตอนเช้า และอุณหภูมิจะลดลงเล็กน้อย อุณหภูมิต่ำสุด ๑๕-๑๗ องศาเซลเซียส อุณหภูมิสูงสุด ๓๐-๓๔ องศาเซลเซียส บริเวณยอดดอยอากาศหนาวถึงหนาวจัด อุณหภูมิต่ำสุด ๖-๑๔ องศาเซลเซียส ลมตะวันออกเฉียงเหนือ ความเร็ว ๑๐-๒๕ กม./ชม.

ภาคตะวันออกเฉียงเหนือ อากาศเย็นถึงหนาว กับมีหมอกในตอนเช้า และอุณหภูมิจะลดลงเล็กน้อย อุณหภูมิต่ำสุด ๑๔-๑๘ องศาเซลเซียส อุณหภูมิสูงสุด ๓๑-๓๓ องศาเซลเซียส บริเวณยอดภูอากาศหนาว อุณหภูมิต่ำสุด ๘-๑๔ องศาเซลเซียส ลมตะวันออกเฉียงเหนือ ความเร็ว ๑๕-๓๐ กม./ชม.

ภาคกลาง อากาศเย็น กับมีหมอกในตอนเช้า และอุณหภูมิจะลดลงเล็กน้อย อุณหภูมิต่ำสุด ๑๙-๒๐ องศาเซลเซียส อุณหภูมิสูงสุด ๓๒-๓๓ องศาเซลเซียส ลมตะวันออกเฉียงเหนือ ความเร็ว ๑๕-๓๐ กม./ชม.

ภาคตะวันออก อากาศเย็น กับมีหมอกในตอนเช้า ส่วนมากทางตอนบนของภาค และอุณหภูมิจะลดลงเล็กน้อย อุณหภูมิต่ำสุด ๑๘-๒๑ องศาเซลเซียส อุณหภูมิสูงสุด ๓๒-๓๔ องศาเซลเซียส ลมตะวันออกเฉียงเหนือ ความเร็ว ๑๕-๓๐ กม./ชม. ทะเลมีคลื่นสูงประมาณ ๑ เมตร

ภาคใต้ (ฝั่งตะวันออก) ทางตอนบนของภาคอากาศเย็น โดยมีฝนฟ้าคะนองร้อยละ ๑๐ ของพื้นที่ ส่วนมากทางตอนล่างของภาค อุณหภูมิต่ำสุด ๑๙-๒๔ องศาเซลเซียส อุณหภูมิสูงสุด ๓๐-๓๒ องศาเซลเซียส ลมตะวันออกเฉียงเหนือ ความเร็ว ๑๕-๓๕ กม./ชม. ทะเลมีคลื่นสูง ๑-๒ เมตร บริเวณที่มีฝนฟ้าคะนองคลื่นสูงประมาณ ๒ เมตร

ภาคใต้ (ฝั่งตะวันตก) มีเมฆบางส่วน กับมีฝนฟ้าคะนองร้อยละ ๑๐ ของพื้นที่ อุณหภูมิต่ำสุด ๑๙-๒๔ องศาเซลเซียส อุณหภูมิสูงสุด ๓๒-๓๓ องศาเซลเซียส ลมตะวันออกเฉียงเหนือ ความเร็ว ๑๕-๓๐ กม./ชม. ทะเลมีคลื่นสูงประมาณ ๑ เมตร ห่างฝั่งคลื่นสูง ๑-๒ เมตร

กรุงเทพมหานครและปริมณฑล อากาศเย็น กับมีหมอกในตอนเช้า และอุณหภูมิจะลดลงเล็กน้อย อุณหภูมิต่ำสุด ๒๑-๒๓ องศาเซลเซียส อุณหภูมิสูงสุด ๓๒-๓๔ องศาเซลเซียส ลมตะวันออกเฉียงเหนือ ความเร็ว ๑๕-๓๐ กม./ชม.

น้ำท่วม อ.ปากพนังคลีคลายคงเหลือพื้นที่ลุ่มต่ำ

อุทกภัยใน อ.ปากพนัง คลีคลายต่อเนื่อง คงเหลือพื้นที่ลุ่มต่ำ พบปัจจัยทะเลหนุนส่งผลต่อการระบายมวลน้ำท่วมซึ่งทำให้บางจุดของเทศบาลเมืองปากพนัง ยังคงประสบภavnน้ำท่วมซึ่ง เฉลี่ย ๑๐ - ๒๐ เซนติเมตร

นายโสภณ แก้วเงิน นายกองค้การบริหารส่วนตำบลปากแพรก อ.ปากพนัง จ.นครศรีธรรมราช เปิดเผยกับสำนักข่าว ไอ.เอ็น.เอ็น. ว่า สถานการณ์อุทกภัยใน อ.ปากพนัง ส่วนใหญ่คลีคลายจนกลับเข้าสู่ภาวะปกติแล้ว คงเหลือในส่วนของ ต.ปากแพรก บริเวณ หมู่ ๒, ๓, ๔, ๕ และหมู่ ๑, ๒, ๓ ต.ขนานนาก แลวประตูระบายน้ำเสื่อหึ่ง (คลองปากพนัง) ซึ่งขณะนี้ยังคงมีน้ำท่วมซึ่งอยู่ ขณะที่ด้านล่างของประตูระบายน้ำอุทกวิภาชประสิทธิ์ ก็พบว่าในช่วงเที่ยง มวลน้ำจะปรับระดับสูงขึ้น เพราะเป็นเวลา ที่ทะเลหนุนสูง ส่วนที่ ต.คลองกระบือ, คลองน้อย ก็พบว่ามีน้ำท่วมซึ่งเล็กน้อยเช่นกัน ทั้งนี้ คาดว่าภายใน ๕ วัน ระดับน้ำ น่าจะลดลงจนแห้ง หากไม่มีฝนตกลงมาเพิ่มเติม แต่ก็ขึ้นอยู่กับภาวะทะเลหนุนสูงด้วย เนื่องจากเมื่อน้ำเค็มมาเจอกับน้ำจืด ก็จะทำให้มวลน้ำเอ่อล้นตลิ่งเข้าท่วมพื้นที่ริมแม่น้ำ รวมถึงคลองซึ่งเชื่อมออกไปสู่ทะเลได้

ขณะที่ นายพิเชษฐ์ กล้าสุคนธ์ นายกเทศมนตรีเมืองปากพนัง อ.ปากพนัง เปิดเผยกับสำนักข่าว ไอ.เอ็น.เอ็น. ว่า ปัจจุบันมวลน้ำที่มาจากโซนทิศตะวันตกเริ่มลดลง แต่ก็ยังมีน้ำทะเลหนุนสูงอยู่ ทำให้บางจุดของเทศบาลเมืองปากพนัง เน้นพื้นที่ลุ่มต่ำ ยังคงประสบภavnน้ำท่วมซึ่ง เฉลี่ย ๑๐ - ๒๐ เซนติเมตร เบื้องต้น เจ้าหน้าที่กำลังเร่งสูบลมมวลน้ำดังกล่าวออก คาดว่าหากไม่มีฝนตกเพิ่มเติม สถานการณ์จะกลับเข้าสู่ภาวะปกติใน ๑ สัปดาห์ สำหรับเทศบาลเมืองปากพนังนั้น มีลักษณะเป็นชุมชนเมือง

ทำให้พื้นที่ที่ได้รับผลกระทบส่วนใหญ่เป็นบ้านเรือนประชาชน จากการสำรวจมีร้อยละ ๕ - ๑๐ จากภาพรวมทั้งอำเภอ หรือประมาณ ๑๐๐ ครัวเรือน (ไอ เอ็น เอ็น)

น้ำยังท่วมขังอ.ลำทับกระบี่สูงสุด๕ม.ชาวบ้านทุกข์

น้ำยังท่วมขังหมู่ ๒ ต.ดินแดง อ.ลำทับ จ.กระบี่ สูงสุด ๕ เมตร ทำให้ชาวบ้านที่อาศัยอยู่ในบริเวณดังกล่าวได้รับผลกระทบ ไม่สามารถกรีดยาง รวมถึงประกอบอาชีพได้ตามปกติ เจ้าหน้าที่เร่งระบาย

ความคืบหน้ากรณีน้ำจากภูเขาซึ่งกั้นเขตแดนระหว่าง จ.นครศรีธรรมราช และ กระบี่ ได้ซึมเข้ามาท่วมขังบริเวณหมู่ ๒ ต.ดินแดง อ.ลำทับ อย่างต่อเนื่อง ทำให้ชาวบ้านที่อาศัยอยู่ในบริเวณดังกล่าวได้รับผลกระทบไม่สามารถกรีดยาง รวมถึงประกอบอาชีพได้ตามปกติ

ล่าสุด นายมนัส แสนภักดี นายกองค์การบริหารส่วนตำบล (อบต.) ดินแดง อ.ลำทับ จ.กระบี่ เปิดเผยกับสำนักข่าว ไอ.เอ็น.เอ็น. ว่า ขณะนี้น้ำที่ท่วมขังในบริเวณดังกล่าว อยู่ในภาวะทรงตัว คือไม่เพิ่มขึ้น และไม่ลดลง โดยมีระดับลึกสุดอยู่ประมาณ ๕ เมตร ชาวบ้าน ๒๘ ครัวเรือน หรือคิดเป็น ๘๔ คน เดือดร้อน เนื่องจากไม่สามารถกรีดยาง, ตัดปาล์ม หรือ ทำงานรับจ้างได้ ทำให้ขาดรายได้ไป ส่วนใหญ่ต้องนำเงินที่เก็บหอมรอมริบไว้ในครั้งก่อนมาใช้ประทังชีวิต เบื้องต้น อบต.ดินแดง ได้ลงพื้นที่ เข้าช่วยเหลือมอบข้าวสาร อาหารแห้ง ให้ผู้ประสบภัยเพื่อเป็นการบรรเทาความเดือดร้อน

นอกจากนี้ ทางจังหวัดยังได้สนับสนุนเครื่องสูบน้ำเข้ามาเร่งระบายมวลน้ำออก คาดว่า ภายใน ๑ - ๒ เดือน จากนี้ สถานการณ์จึงจะกลับเข้าสู่ภาวะปกติ ซึ่งเมื่อระดับน้ำลดลงแล้ว ตนก็จะได้มีการหารือร่วมกับชาวบ้านถึงแนวทางการช่วยเหลือ, ประเมินความเสียหายที่เกิดขึ้นกับพื้นที่ทางการเกษตร รวมถึงสิ่งที่ชาวบ้านต้องการ สำหรับนำข้อมูลไปเสนอของบประมาณ เข้ามาเยียวยาพื้นที่ที่ได้รับผลกระทบต่อไป (ไอ เอ็น เอ็น)

หมู่ ๒ ต.หนองตรุด อ.เมืองตรังจมน้ำกว่า ๒ เดือนแล้ว

ชาวบ้านหมู่ ๒ ต.หนองตรุด อ.เมืองตรัง ยังประสบปัญหาน้ำท่วมขังต่อเนื่องยาวนานกว่า ๒ เดือนแล้ว โรงเรียนบ้านคลองซุด ยังอ่วม ระดับน้ำ ๔๐-๕๐ ซม.

นายจินตณัฐ สุวรรณหมัด ผู้อำนวยการโรงเรียนบ้านคลองซุด ม.๒ ต.หนองตรุด อ.เมืองตรัง จ.ตรัง เปิดเผย กับ สำนักข่าว ไอ.เอ็น.เอ็น.ว่า ขณะนี้ชาวบ้าน ที่ หมู่ ๒ ต.หนองตรุด ยังประสบปัญหาน้ำท่วมขังต่อเนื่องยาวนานกว่า ๒ เดือนแล้ว ชาวบ้าน ต้องอาศัยอยู่บนถนน และที่โรงเรียนบ้านคลองซุด ที่ขณะนี้ระดับน้ำลดลงไปบ้าง แต่ยังท่วมขังประมาณ ๔๐-๕๐ เซนติเมตร ซึ่งเป็นโรงเรียนเดียวใน จ.ตรัง ที่ยังคงถูกน้ำท่วมขัง แต่นักเรียนทั้งหมดได้ย้ายไปเรียนโรงเรียนใกล้เคียงที่ไม่ประสบปัญหาน้ำท่วม แล้ว ส่วนอุปกรณ์การเรียน สื่อการสอน อาคารเรียน โรงอาหาร ได้รับความเสียหายเกือบหมด ไม่สามารถเปิดเรียนได้นานเกือบ ๒ เดือนแล้ว ซึ่งเมื่อ ๒ วันก่อน ทางพล.อ.กัมปนาท รุดดิษฐ์ องคมนตรี พร้อมคณะได้เดินทางมาเยี่ยม ที่โรงเรียนบ้านคลองซุด พร้อมให้กำลังใจแก่ผู้ประสบภัยในพื้นที่ด้วย

ทั้งนี้ต้นเหตุของปัญหาน้ำท่วมขังนั้น มาจากผนังกั้นน้ำได้แตกชำรุดเสียหาย ดังนั้นน้ำจากแม่น้ำตรังจึงเอ่อล้นเข้าบริเวณ หมู่ ๒ อย่างต่อเนื่อง การแก้ไขคือต้องซ่อมผนังกั้นน้ำให้กลับมาอยู่ในสภาพปกติ แต่ต้องใช้งบประมาณมาก และการเดินทางเข้าออก ยากลำบาก หรือไม่อย่างนั้น ต้องรอวิธีทางธรรมชาติ คือรอให้แม่น้ำตรังลดปริมาณลงให้ต่ำกว่าบริเวณผนังกั้นน้ำ จึงจะทำให้ในพื้นที่ น้ำลดลงสู่ภาวะปกติได้ (ไอ เอ็น เอ็น)