

สรุปสถานการณ์น้ำของประเทศ วันที่ ๒๐ ธันวาคม ๒๕๕๙

๑. ฝน การคาดการณ์ปริมาณฝน (มิลลิเมตร) เดือน ธันวาคม ๒๕๕๙ มกราคม และกุมภาพันธ์ ๒๕๖๐ เปรียบเทียบกับค่าปกติ [ค่าปกติ = ค่าเฉลี่ยฝนในคาบ ๓๐ ปี (๒๕๒๔ - ๒๕๕๓)] มีรายละเอียดตามตาราง/

| ภาค/เดือน (ปริมาณฝนคาดการณ์) | ธันวาคม ๒๕๕๙ | | มกราคม ๒๕๖๐ | | กุมภาพันธ์ ๒๕๖๐ | |
|---------------------------------|-----------------|------------------------|-----------------|------------------------|-----------------|------------------------|
| | ค่าประมาณ (มม.) | ความหมาย | ค่าประมาณ (มม.) | ความหมาย | ค่าประมาณ (มม.) | ความหมาย |
| เหนือ | ๕ - ๑๕ มม. | ใกล้เคียงค่าปกติ | ๐ - ๑๐ มม. | ใกล้เคียงค่าปกติ | ๑๐ - ๒๐ มม. | ใกล้เคียงค่าปกติ |
| ตะวันออกเฉียงเหนือ | ๐ - ๑๐ มม. | ใกล้เคียงค่าปกติ | ๐ - ๑๐ มม. | ใกล้เคียงค่าปกติ | ๑๐ - ๒๐ มม. | ใกล้เคียงค่าปกติ |
| กลาง | ๐ - ๑๐ มม. | ใกล้เคียงค่าปกติ | ๑๐ - ๒๐ มม. | สูงกว่าค่าปกติเล็กน้อย | ๑๕ - ๓๐ มม. | สูงกว่าค่าปกติเล็กน้อย |
| ตะวันออกเฉียงเหนือ | ๐ - ๑๐ มม. | ใกล้เคียงค่าปกติ | ๑๕ - ๓๐ มม. | สูงกว่าค่าปกติเล็กน้อย | ๓๐ - ๕๐ มม. | สูงกว่าค่าปกติเล็กน้อย |
| ภาคใต้ฝั่งตะวันออก | ๒๓๐ - ๒๕๐ มม. | สูงกว่าค่าปกติเล็กน้อย | ๖๐ - ๙๐ มม. | สูงกว่าค่าปกติเล็กน้อย | ๔๐ - ๖๐ มม. | สูงกว่าค่าปกติเล็กน้อย |
| ภาคใต้ฝั่งตะวันตก | ๗๐ - ๑๐๐ มม. | สูงกว่าค่าปกติเล็กน้อย | ๒๐ - ๔๐ มม. | สูงกว่าค่าปกติเล็กน้อย | ๓๐ - ๕๐ มม. | สูงกว่าค่าปกติเล็กน้อย |
| กรุงเทพฯ และปริมณฑล | ๐ - ๑๐ มม. | ใกล้เคียงค่าปกติ | ๑๐ - ๒๐ มม. | สูงกว่าค่าปกติเล็กน้อย | ๒๐ - ๔๐ มม. | สูงกว่าค่าปกติเล็กน้อย |

ที่มาข้อมูล : กรมอุตุนิยมวิทยา พยากรณ์อากาศ ๓ เดือน (http://www.tmd.go.th/month_forecast.php)

| ปริมาณฝน ณ วันที่ ๑๘ ธันวาคม ๒๕๕๙ | หน่วย | เหนือ | กลาง | ตะวันออกเฉียงเหนือ | ตะวันออก | ใต้ | ทั้งประเทศ |
|-----------------------------------|-------|----------------|---------------|--------------------|----------------|----------------------|----------------------|
| ฝนสูงสุด ๒๔ ชม. | มม. | | | | | ๒๒.๘ | ๒๒.๘ |
| สถานีอุตุนิยมวิทยา | | ไม่มีฝน | ไม่มีฝน | ไม่มีฝน | ไม่มีฝน | คอหงษ์ สกษ. สงขลา | คอหงษ์ สกษ. สงขลา |
| ฝนสะสมปี ๕๘ | มม. | ๑๐๔๕.๕ + ๒๖๐.๕ | ๑๒๔๐.๖ - ๑.๑ | ๑๒๐๗.๑ + ๒๔๓.๙ | ๑๘๐๔.๔ + ๒๒๒.๕ | ๑๓๙๔.๐ + ๓๐๔.๐ | ๑๓๗๑.๙ + ๒๖๐.๕ |
| ฝนสะสมปี ๕๙ | มม. | ๑๓๐๕.๙ + ๒๐% | ๑๒๓๙.๔ - ๐.๑% | ๑๔๕๑.๑ + ๑๖.๘% | ๒๐๒๖.๘ + ๑๑% | ๒๐๙๗.๙ + ๑๔% | ๑๖๓๒.๔ + ๑๖% |
| ฝนสะสม ๓๐ ปี | มม. | ๑๒๒๗.๕ | ๑๒๗๓.๐ | ๑๔๐๓.๐ | ๑๘๘๕.๔ | ๒๒๐๓.๕ | ๑๕๖๗.๓ |

ที่มาข้อมูล : กรมอุตุนิยมวิทยา สรุปลักษณะอากาศรายวัน (<http://www.tmd.go.th/climate/climate.php>)

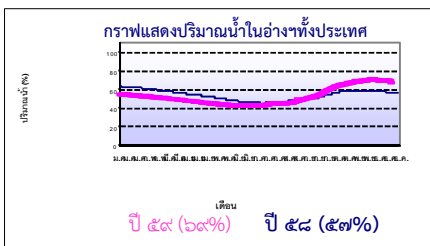
ปริมาณฝนสูงสุด ๒๔ ชม.เพิ่มเติม กรมอุตุนิยมวิทยาได้รายงานเพิ่มเติมโดยการบันทึกของเจ้าหน้าที่เป็นรายวัน ณ เวลา ๐๗.๐๐ น.ของวันนี้ ปริมาณฝนสูงสุดวันนี้เท่ากับ ๗๘.๐ มม. ที่ อ.ไม้แก่น จ.ปัตตานี

๒. น้ำในอ่างเก็บน้ำขนาดใหญ่



| ปริมาณน้ำในอ่าง | หน่วย | เหนือ | กลาง | ต.เฉียงเหนือ | ตะวันออก | ตะวันตก | ใต้ | ทั้งประเทศ |
|-----------------|-----------------|---------------------|--------------------|--------------------|--------------------|---------------------|-------------------|---------------------|
| น้ำในอ่างปี ๕๘ | ล้าน(ลบ.ม) % | ๑๐,๓๓๔ ๕๒% | ๖๖๙ ๕๙% | ๓,๘๖๗ ๕๖% | ๘๗๖ ๕๘% | ๑๘,๑๘๒ ๖๘% | ๖,๓๑๖ ๗๗% | ๔๐,๓๖๘ ๕๗% |
| น้ำในอ่างปี ๕๙ | ล้าน(ลบ.ม) % | ๑๖,๑๐๙ + ๒๓% ๖๕% | ๑,๓๐๙ + ๔๗% ๙๖% | ๖,๐๓๕ + ๒๖% ๗๒% | ๑,๑๒๗ + ๑๖% ๗๔% | ๑๘,๔๐๙ + ๑% ๖๙% | ๕,๙๖๙ - ๔% ๗๓% | ๔๙,๐๗๙ + ๑๒% ๖๙% |
| น้ำในอ่างปี ๕๙ | ล้าน(ลบ.ม) % | ๒๒,๕๒๒ - ๓๐% ๙๕% | ๑,๒๒๓ + ๗% ๘๙% | ๖,๕๕๓ - ๑๔% ๘๖% | ๙๔๗ - ๗% ๘๑% | ๒๔,๔๕๐ - ๒๓% ๙๒% | ๖,๕๘๔ - ๗% ๘๐% | ๖๒,๒๖๘ - ๒๒% ๙๑% |

ที่มาข้อมูล : กรมชลประทาน ตารางสรุปปริมาณน้ำในอ่างเก็บน้ำขนาดใหญ่ทั่วประเทศ (http://water.rid.go.th/flood/flood/res_table.htm)



หมายเหตุ ๑. อ่างที่มีปริมาณน้ำต่ำกว่า ๕๐% ของความจุมี ๗ อ่าง คือ ๑.บางกลาง (๓๔%) ๒.น้ำพุ (๓๘%) ๓.ลำตะคอง (๓๙%) ๔.ปราณบุรี (๔๐%) ๕.แม่กวัง (๔๓%) ๖.ลำพระเพลิง (๔๖%) และ ๗.ลำแจะ (๔๗%)
๒. อ่างที่มีปริมาณน้ำเก็บกักตั้งแต่ ๘๐% ของความจุ มี ๑๓ อ่าง ได้แก่ ๑.นฤปดินทรจินดา (๘๑%) ๒.สิรินธร (๘๒%) ๓.บางพระ (๘๓%) ๔.รัชชประภา (๘๘%) ๕.อุบลรัตน์ (๙๒%) ๖.แควน้อย (๙๓%) ๗.กิวลม (๙๓%) ๘.ป่าสัก (๙๔%) ๙.จุฬารามย์ (๙๖%) ๑๐.ขุนด่านฯ (๙๗%) ๑๑.ทับเสลา (๑๐๑%) ๑๒.กระเสียว (๑๐๑%) และ ๑๓.กัวคองหมา (๑๐๖%)

๓. สรุปสถานการณ์น้ำในแม่น้ำและลุ่มน้ำสายสำคัญ

กรมชลประทาน : (<http://www.rid.go.th/๒๐๐๙/>)

- **สรุปสถานการณ์น้ำทั่วประเทศ** (ศูนย์ประมวลวิเคราะห์สถานการณ์น้ำ: สรุปสถานการณ์น้ำประจำวัน) (๑๙ ธ.ค.) : **สถานการณ์น้ำที่อยู่ในเกณฑ์น้ำน้อย** ได้แก่ สถานี P.๑ จ.เชียงใหม่ สถานี P.๓A จ.กำแพงเพชร, สถานี P.๑๗ จ.นครสวรรค์, สถานี W.๔A จ.ตาก, สถานี Y.๑ C จ.แพร่, สถานี N.๑ จ.น่าน, สถานี N.๖๗ จ.นครสวรรค์, สถานี Kgt.๑๐ จ.สระแก้ว, สถานี M.๙ จ.ศรีสะเกษ, สถานี M.๖A จ.บุรีรัมย์, สถานี N.๗ จ.อุบลราชธานี, สถานี Kgt.๓ จ.ปราจีนบุรี และสถานี X.๑๕๘ จ.ชุมพร **สถานการณ์น้ำที่อยู่ในเกณฑ์ปกติ** ได้แก่ สถานี Y.๑๖ จ.พิษณุโลก, สถานี N.๕A จ.พิษณุโลก, สถานี X.๓๗A จ.สุราษฎร์ธานี และสถานี X.๑๑๙A จ.นราธิวาส **สถานการณ์น้ำที่อยู่ในเกณฑ์น้ำมาก** ได้แก่ แม่น้ำยมระดับน้ำ แม่น้ำป่าสัก แม่น้ำวัง แม่น้ำยม แม่น้ำน่าน แม่น้ำมูล แม่น้ำพระสทิง แม่น้ำบางปะกง แม่น้ำท่าตะเภา และแม่น้ำตาปี มีแนวโน้มระดับน้ำลดลง แม่น้ำโขง-ลาว มีแนวโน้มระดับน้ำเพิ่มขึ้น

- **สถานการณ์น้ำในแม่น้ำโขง** (ศูนย์ประมวลวิเคราะห์สถานการณ์น้ำ: สรุปสถานการณ์น้ำประจำวัน : อ้างอิง MRC: Mekong River Commission ; <http://division.dwr.go.th/brdh/>) ณ วันที่ ๑๙ ธันวาคม ๒๕๕๙ ที่สถานีเชียงแสน เชียงคาน หอนกคาย นครพนม มุกดาหาร และโขงเจียม วัดระดับน้ำได้ ๓.๒๒, ๕.๖๐, ๒.๘๘, ๑.๘๕, ๒.๑๕ และ ๒.๘๒ เมตร ตามลำดับ เปรียบเทียบกับตลิ่ง มีค่าเท่ากับ -๙.๕๘, -๑๐.๕๐, -๙.๖๒, -๑๐.๖๕, -๙.๘๕ และ -๑๑.๖๘ เมตร ตามลำดับ **แนวโน้มระดับน้ำท่า** สถานีเชียงแสน เชียงคาน และหอนกคาย มีแนวโน้มระดับน้ำเพิ่มขึ้น สถานีนครพนม และมุกดาหาร มีแนวโน้มระดับน้ำลดลง สถานีโขงเจียม มีแนวโน้มระดับน้ำทรงตัว

กรมทรัพยากรน้ำ : (<http://www.dwr.go.th/home>)

- ระบบปฏิบัติการเฝ้าระวัง และเตือนภัยล่วงหน้าน้ำหลาก - ดินถล่ม (Early Warning) (สำนักวิจัย พัฒนา และอุทกวิทยา : <http://ews.dwr.go.th>) (๑๙ ธ.ค.) ไม่มีการเตือนภัย -
- ระบบติดตามและเฝ้าระวังสถานการณ์น้ำ (ศูนย์ป้องกันวิกฤติน้ำ : <http://mekhala.dwr.go.th/main/> และ line: รายงานสถานการณ์น้ำ)
- โครงการสำรวจจัดตั้งระบบตรวจวัดสถานการณ์น้ำทางไกลอัตโนมัติ (ในลุ่มน้ำ) ได้แก่
- สถานการณ์น้ำของสถานีโทรมาตรลุ่มน้ำเจ้าพระยา (ณ วันที่ ๑๙ ธ.ค.๕๙) ลุ่มน้ำเจ้าพระยา ปัจจุบันสถานการณ์น้ำในลุ่มน้ำโดยทั่วไปยังคงอยู่ในภาวะปกติ (ระดับน้ำต่ำกว่าระดับตลิ่งต่ำสุด) มีระดับน้ำสูงขึ้นจากเมื่อวานเล็กน้อย

- สถานการณ์น้ำของสถานีโทรมาตรลุ่มน้ำยม-น่าน (ณ วันที่ ๑๙ ธ.ค.๕๙) ลุ่มน้ำยม-น่าน ปัจจุบันสถานการณ์น้ำในลำน้ำโดยทั่วไปยังคงอยู่ในภาวะปกติ (ระดับน้ำต่ำกว่าระดับตลิ่งต่ำสุด) ระดับน้ำในลำน้ำยมและลำน้ำน่านส่วนใหญ่มีแนวโน้มลดลง
- สถานการณ์น้ำของสถานีโทรมาตรลุ่มน้ำบางปะกง-ปราจีนบุรี (ณ วันที่ ๑๙ ธ.ค.๕๙) ลุ่มน้ำบางปะกง ปัจจุบันสถานการณ์น้ำในลำน้ำโดยทั่วไปยังคงอยู่ในภาวะปกติ (ระดับน้ำต่ำกว่าระดับตลิ่งต่ำสุด) ระดับน้ำในลำน้ำส่วนใหญ่มีแนวโน้มลดลง
- สถานการณ์น้ำของสถานีโทรมาตรลุ่มน้ำโขง ซี มูล (ณ วันที่ ๑๙ ธ.ค.๕๙) ลุ่มน้ำโขง ซี มูล ปัจจุบันสถานการณ์น้ำในลำน้ำโดยทั่วไปยังคงอยู่ในภาวะปกติ (ระดับน้ำต่ำกว่าระดับตลิ่งต่ำสุด) ระดับน้ำในลำน้ำส่วนใหญ่มีแนวโน้มลดลง
- สถานการณ์น้ำของสถานีโทรมาตรลุ่มน้ำทะเลสาบสงขลา (ณ วันที่ ๑๙ ธ.ค.๕๙) ลุ่มน้ำทะเลสาบสงขลา ปัจจุบันสถานการณ์น้ำในลำน้ำโดยทั่วไปยังคงอยู่ในภาวะปกติ (ระดับน้ำต่ำกว่าระดับตลิ่งต่ำสุด) ระดับน้ำในลำน้ำส่วนใหญ่มีแนวโน้มเพิ่มขึ้น และมีพื้นที่ประสบอุทกภัย ได้แก่ จ.พัทลุง และสงขลา
- โครงการจัดตั้งศูนย์ปฏิบัติการและข้อมูลเพื่อการบริหารจัดการทรัพยากรน้ำ ได้แก่
 - สถานการณ์น้ำจากการเชื่อมโยงสัญญาณภาพจากกล้อง CCTV ณ วันที่ ๑๙ ธ.ค.๕๙) : สถานการณ์น้ำทั่วไปอยู่ในเกณฑ์ปกติ

๔. พายุหมุน (อุตุนิยมวิทยา) - ไม่มี -

๕. สถานการณ์น้ำ กรมป้องกันและบรรเทาสาธารณภัย (๑๙ ธ.ค.) รายงานน้ำท่วม ปัจจุบันยังคงมีจังหวัดที่ได้รับผลกระทบจำนวน ๕ จังหวัด ได้แก่ จ.สุราษฎร์ธานี ยังคงมีน้ำท่วมขังในพื้นที่ลุ่มต่ำริมฝั่งแม่น้ำตาปี ๒ อำเภอ (อ.พุนพิน และเมืองฯ) ๒๐ ตำบล ๑๓๗หมู่บ้าน และเมื่อวันที่ ๑๕ ธ.ค.ฝนตกหนักทำให้เกิดน้ำท่วมขังในพื้นที่ ๔ อำเภอ (อ.เกาะสมุย ท่าชนะ ไชยา และท่าฉาง) ๒๘ ตำบล ๒๒๑ หมู่บ้าน ปัจจุบันไม่มีฝนตก ระดับน้ำลดลง จ.นครศรีธรรมราช ยังคงมีน้ำท่วมขังในพื้นที่ ๖ อำเภอ (อ.ปากพนัง หัวไทร เขียวใหญ่ เฉลิมพระเกียรติ เมืองฯ และชะอวด) ๖๖ ตำบล ๕๗๗ หมู่บ้าน ๒๒ ชุมชน ปัจจุบันไม่มีฝนตก ระดับน้ำลดลง จ.ตรัง ยังคงมีน้ำท่วมขังในพื้นที่ลุ่มต่ำ อ.กันตัง ๔ ตำบล ๗ หมู่บ้าน ปัจจุบันไม่มีฝนตก ระดับน้ำลดลง จ.สงขลา ยังคงมีน้ำท่วมขังในพื้นที่ลุ่มต่ำ ๓ อำเภอ (อ.ระโนด กระแสสินธุ์ และสทิงพระ) ๑๑ ตำบล ๖๘ หมู่บ้าน เป็นพื้นที่ริมทะเลสาบสงขลา ปัจจุบันสถานการณ์คลี่คลายอยู่ระหว่างพื้นที่ จ.พัทลุง ยังคงมีน้ำท่วมขังในพื้นที่ ๓ อำเภอ (อ.เมืองฯ บางแก้ว และเขาชัยสน) ๓ ตำบล ๑๑ หมู่บ้าน เป็นพื้นที่ริมทะเลสาบลำปำและทะเลน้อย ปัจจุบันมีฝนตกเล็กน้อย ระดับน้ำลดลง กรมชลประทาน (๑๙ ธ.ค.) รายงานน้ำท่วม (เพิ่มเติม) ได้แก่ จ.สุราษฎร์ธานี ปัจจุบันระดับน้ำที่ท่วมขังบริเวณตลาดไชยาลดลงและพื้นที่อื่นๆเข้าปกติแล้ว ยกเว้น อ.พุนพิน ยังมีน้ำท่วมขังที่ลุ่มต่ำบริเวณแม่น้ำตาปี โดยระดับน้ำสัมพันธ์กับการขึ้น-ลงตามอิทธิพลของน้ำทะเลบริเวณนี้ด้วย จ.นครศรีธรรมราช ระดับน้ำในตัวเมืองนครศรีธรรมราชและพื้นที่โดยรอบถูกลดลงเข้าสู่ภาวะปกติ แต่ยังมีน้ำท่วมขังในพื้นที่ลุ่มต่ำและพื้นที่การเกษตรและพื้นที่ลุ่มต่ำปากพนัง มีระดับน้ำลดลงเฉลี่ย ๐.๒๐-๐.๓๐ เมตร ซึ่งการระบายน้ำออกจากพื้นที่ขึ้นอยู่กับอิทธิพลของน้ำทะเลด้วยส่วนหนึ่ง โดยยังมีน้ำในพื้นที่บางส่วนในลุ่มต่ำที่ไม่สามารถระบายออกได้ จำเป็นต้องใช้เครื่องสูบน้ำในการระบายออกจากพื้นที่ จ.สงขลา สถานการณ์น้ำในพื้นที่คาบสมุทรสทิงพระ ยังคงมีน้ำท่วมขังในพื้นที่ลุ่มต่ำพื้นที่ในชุมชนริมทะเลสาบ แนวโน้มลดลง ถนนสายหลักและพื้นที่เศรษฐกิจไม่ได้รับผลกระทบ พื้นที่ส่วนใหญ่เข้าสู่ภาวะปกติแล้ว สถานการณ์วิกฤติน้ำ (ข่าว) จ.นครศรีธรรมราช หัวหน้าปภ.นครศรีธรรมราช เปิดเผย ว่า สถานการณ์น้ำท่วมใน จ.นครศรีธรรมราช ปัจจุบันแม้หลายพื้นที่ระดับน้ำจะลดลงจนแห้งสนิท แต่ล่าสุดพบว่า ยังมีน้ำท่วมขังในพื้นที่ลุ่มต่ำปากพนัง ๓ อำเภอ คือ อ.เมืองนครศรีธรรมราช, เฉลิมพระเกียรติ และ ปากพนัง วัดระดับสูงสุดประมาณ ๒ เมตร เบื้องต้นพบระดับน้ำมีแนวโน้มลดลงเรื่อย ๆ โดยหลายหน่วยงานกำลังอยู่ระหว่างเร่งให้ความช่วยเหลือสูบน้ำออก คาดว่าอีก ๑ สัปดาห์ สถานการณ์น้ำจะกลับเข้าสู่ภาวะปกติ แต่ทั้งนี้ต้องขึ้นอยู่กับปัจจัยภาวะน้ำทะเลหนุนสูงด้วยเพราะมีส่วนสำคัญอย่างมากในการระบายมวลน้ำที่ท่วมขังอยู่จากพื้นที่

๖. คาดการณ์สภาพอากาศ ๗ วัน (กรมอุตุนิยมวิทยา) ในช่วงวันที่ ๑๙-๒๕ ธ.ค. ประเทศไทยตอนบนจะมีอุณหภูมิสูงขึ้น ๒-๔ องศาเซลเซียสแต่ยังคงมีอากาศเย็นกับมีหมอกในตอนเช้า และมีหมอกหนาในบางพื้นที่ สำหรับภาคใต้มีฝนตกหนักบางแห่ง ส่วนคลื่นลมบริเวณอ่าวไทยมีกำลังอ่อนลง ส่วนช่วงวันที่ ๒๒-๒๕ ธ.ค. ประเทศไทยตอนบนจะมีอุณหภูมิลดลง ๑-๓ องศาเซลเซียส สำหรับภาคใต้ฝั่งตะวันออกมีฝนเพิ่มขึ้น

๗. พื้นที่ที่ควรเฝ้าระวังเตือนภัยวิกฤติน้ำ (น้ำท่วม ภัยแล้ง) NASA (๒๔ ชั่วโมง): รายงานพื้นที่ที่อาจเกิดน้ำท่วม (๑๙ ธ.ค.) ได้แก่ ภาคใต้ คือ จ.นครศรีธรรมราช ตรัง พัทลุง และสงขลา กรมทรัพยากรธรณี (๑๙ ธ.ค.) รายงานพื้นที่คาดการณ์ปริมาณน้ำฝนที่อาจก่อให้เกิดดินถล่มล่วงหน้า ๓ วัน ได้แก่ จ.ประจวบคีรีขันธ์ ชุมพร และสุราษฎร์ธานี เฝ้าระวังในระยะ ๒-๓ วันนี้

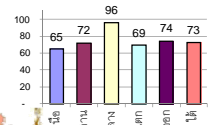
รายงานสรุปสภาพน้ำในอ่างเก็บน้ำขนาดใหญ่และขนาดกลาง

รายงานสถานการณ์ ณ วันที่ 19 ธันวาคม 2559

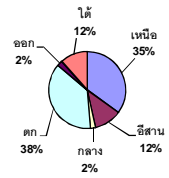
ปริมาณน้ำในอ่างที่ใช้การได้ในสัปดาห์นี้ + มากกว่า / - น้อยกว่า สัปดาห์ก่อน **1,332.59** ล้าน ลบ.ม.

สถานการณ์ปริมาณน้ำในอ่างเก็บน้ำที่ใช้ในกิจกรรมท่องเที่ยว มากกว่าปริมาณน้ำไหลเข้าอ่าง เนื่องด้วยเก็บสัปดาห์ที่ผ่านมา ครัวเรือนอย่างระมัดระวัง

% ปริมาณน้ำรวมแต่ละภาคปัจจุบัน



ปริมาณน้ำรวมทั้งประเทศ 70,921 ล้านลบ.ม. (100%)



เปรียบเทียบปริมาณน้ำรวมประเทศปัจจุบันกับปี 59 และ ปี 58

วันที่ 19 ธันวาคม 2559 เท่ากับ

49,079 ล้าน ลบ.ม. หรือ เท่ากับ

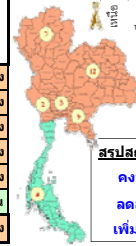
69%

วันที่ 19 ธันวาคม 2558 เท่ากับ

40,368 ล้าน ลบ.ม. หรือ เท่ากับ

57%

| ภาค | สถานการณ์ปริมาณน้ำในอ่าง | | | | ปริมาณน้ำเปลี่ยนแปลง (ล้าน ม.³) | สถานะ |
|-----------------------|--------------------------|--------------|------------------|------------|---------------------------------|-----------------------------------|
| | ลดลง (แห่ง) | คงที่ (แห่ง) | เพิ่มขึ้น (แห่ง) | รวม (แห่ง) | | |
| ภาคเหนือ | 3 | 2 | 2 | 7 | -179.00 | ปริมาณน้ำในอ่างเก็บน้ำลดลง |
| ภาคตะวันออกเฉียงเหนือ | 11 | 1 | - | 12 | -93.00 | ปริมาณน้ำในอ่างเก็บน้ำลดลง |
| ภาคกลาง | 1 | 2 | - | 3 | -30.00 | ปริมาณน้ำในอ่างเก็บน้ำลดลง |
| ภาคตะวันออก | 2 | - | - | 2 | -1031.00 | ปริมาณน้ำในอ่างเก็บน้ำลดลง |
| ภาคตะวันออกเฉียงเหนือ | 8 | 2 | - | 10 | -23.59 | ปริมาณน้ำในอ่างเก็บน้ำลดลง |
| ภาคใต้ | - | 2 | 2 | 4 | 24.00 | ปริมาณน้ำในอ่างเก็บน้ำเพิ่มขึ้น |
| รวมทั้งประเทศ | 25 | 9 | 4 | 38 | -1332.59 | ปริมาณน้ำในอ่างเก็บน้ำลดลง |



สรุปสถานการณ์ปริมาณน้ำในอ่าง

| | | |
|-----------|----|------|
| คงที่ | 9 | อ่าง |
| ลดลง | 25 | อ่าง |
| เพิ่มขึ้น | 4 | อ่าง |

| ภาค | อ่างเก็บน้ำ | ความจุที่ใช้งาน (ล้าน ม.³) | ปริมาณน้ำที่ใช้งานได้ (ล้าน ม.³) | ใช้การได้จริง (ล้าน ม.³) | ปริมาณน้ำรวม วันที่ 19 ธันวาคม 2558 (ล้าน ม.³) | % | ปัจจุบัน วันที่ 19 ธันวาคม 2559 | | | | สัปดาห์ก่อน วันที่ 13 ธันวาคม 2559 | | | | ปริมาณน้ำ + เพิ่มขึ้น - ลดลง (ล้าน ม.³) | สถานการณ์ในอ่าง |
|-----------------------------------|-----------------|----------------------------|----------------------------------|--------------------------|--|------------|---------------------------------|------------|-------------------------|------------|------------------------------------|------------|-------------------------|------------|---|------------------|
| | | | | | | | ปริมาณน้ำรวม | | ปริมาณน้ำใช้การได้จริง | | ปริมาณน้ำรวม | | ปริมาณน้ำใช้การได้จริง | | | |
| | | | | | | | ปริมาณน้ำรวม (ล้าน ม.³) | % | ปริมาณน้ำรวม (ล้าน ม.³) | % | ปริมาณน้ำรวม (ล้าน ม.³) | % | ปริมาณน้ำรวม (ล้าน ม.³) | % | | |
| ภาคเหนือ (7) | | | | | | | | | | | | | | | | |
| ภูมิพล (2) | ตาก | 13,462 | 3,800 | 9,662 | 4,980 | 37% | 7,141 | 53% | 3,341 | 25% | 7,186 | 53% | 3,386 | 25% | -45.00 | ลดลง |
| สิริกิติ์ (2) | อุดรธานี | 9,510 | 2,850 | 6,660 | 4,799 | 50% | 7,520 | 79% | 4,670 | 49% | 7,627 | 80% | 4,777 | 50% | -107.00 | ลดลง |
| แม่กวด | เชียงใหม่ | 265 | 12 | 253 | 74 | 28% | 181 | 68% | 169 | 64% | 181 | 68% | 169 | 64% | - | คงที่ |
| แม่กวด | เชียงใหม่ | 263 | 14 | 249 | 30 | 11% | 114 | 43% | 100 | 38% | 113 | 43% | 99 | 38% | 1.00 | เพิ่มขึ้น |
| กุ่ม | ลำปาง | 106 | 3 | 103 | 27 | 25% | 99 | 93% | 96 | 91% | 98 | 92% | 95 | 90% | 1.00 | เพิ่มขึ้น |
| กุ่ม | ลำปาง | 170 | 6 | 164 | 28 | 16% | 180 | 106% | 174 | 102% | 180 | 106% | 174 | 102% | - | คงที่ |
| แควน้อย | พิษณุโลก | 939 | 43 | 896 | 396 | 42% | 874 | 93% | 831 | 88% | 903 | 96% | 860 | 92% | -29.00 | ลดลง |
| รวมภาคเหนือ | 34.85% | 24,715 | 6,728 | 17,987 | 10,334 | 42% | 16,109 | 65% | 9,381 | 38% | 16,288 | 66% | 9,560 | 39% | -179.00 | ลดลง |
| ภาคตะวันออกเฉียงเหนือ (12) | | | | | | | | | | | | | | | | |
| ห้วยหลวง | อุดรธานี | 136 | 7 | 129 | 37 | 27% | 104 | 76% | 97 | 71% | 106 | 78% | 99 | 73% | -2.00 | ลดลง |
| น้ำอูน | สกลนคร | 520 | 45 | 475 | 197 | 38% | 272 | 52% | 227 | 44% | 275 | 53% | 230 | 44% | -3.00 | ลดลง |
| น้ำพุง (2) | สกลนคร | 165 | 8 | 157 | 67 | 41% | 63 | 38% | 55 | 33% | 64 | 39% | 56 | 34% | -1.00 | ลดลง |
| จุฬารัตน์ (2) | ชัยภูมิ | 164 | 37 | 127 | 84 | 51% | 157 | 96% | 120 | 73% | 160 | 98% | 123 | 75% | -3.00 | ลดลง |
| อุบลรัตน์ (2) | ขอนแก่น | 2,431 | 581 | 1,850 | 756 | 31% | 2,236 | 92% | 1,655 | 68% | 2,295 | 94% | 1,714 | 71% | -59.00 | ลดลง |
| ลำปาว | กาฬสินธุ์ | 1,980 | 100 | 1,880 | 929 | 47% | 1,127 | 57% | 1,027 | 52% | 1,133 | 57% | 1,033 | 52% | -6.00 | ลดลง |
| ลำดอง | นครราชสีมา | 314 | 22 | 292 | 126 | 40% | 121 | 39% | 99 | 32% | 122 | 39% | 100 | 32% | -1.00 | ลดลง |
| ลำพระเพลิง | นครราชสีมา | 155 | 1 | 154 | 87 | 56% | 71 | 46% | 70 | 45% | 72 | 46% | 71 | 46% | -1.00 | ลดลง |
| มูลบน | นครราชสีมา | 141 | 7 | 134 | 51 | 36% | 70 | 50% | 63 | 45% | 71 | 50% | 64 | 45% | -1.00 | ลดลง |
| ลำน้ำพระยา | นครราชสีมา | 275 | 7 | 268 | 99 | 36% | 129 | 47% | 122 | 44% | 130 | 47% | 123 | 45% | -1.00 | ลดลง |
| ลำน้ำมูล | บุรีรัมย์ | 121 | 3 | 118 | 67 | 55% | 64 | 53% | 61 | 50% | 64 | 53% | 61 | 50% | - | คงที่ |
| สิรินธร (2) | อุบลราชธานี | 1,966 | 831 | 1,135 | 1,367 | 70% | 1,621 | 82% | 790 | 40% | 1,636 | 83% | 805 | 41% | -15.00 | ลดลง |
| รวมภาคตะวันออกเฉียงเหนือ | 11.80% | 8,369 | 1,649 | 6,720 | 3,867 | 46% | 6,035 | 72% | 4,386 | 52% | 6,129 | 73% | 4,479 | 54% | -93.00 | ลดลง |
| ภาคกลาง (3) | | | | | | | | | | | | | | | | |
| ป่าสักชลสิทธิ์ | ลพบุรี | 960 | 3 | 957 | 544 | 57% | 906 | 94% | 903 | 94% | 936 | 98% | 933 | 97% | -30.00 | ลดลง |
| ห้วยเสลา | อุทัยธานี | 160 | 17 | 143 | 50 | 31% | 161 | 101% | 144 | 90% | 161 | 101% | 144 | 90% | - | คงที่ |
| กระเสียว | สุพรรณบุรี | 240 | 40 | 200 | 75 | 31% | 242 | 101% | 202 | 84% | 242 | 101% | 202 | 84% | - | คงที่ |
| รวมภาคกลาง | 1.92% | 1,360 | 60 | 1,300 | 669 | 49% | 1,309 | 96% | 1,249 | 92% | 1,339 | 98% | 1,279 | 94% | -30.00 | ลดลง |
| ภาคตะวันออก (2) | | | | | | | | | | | | | | | | |
| ศรีนครินทร์ (2) | กาญจนบุรี | 17,745 | 10,265 | 7,480 | 12,930 | 73% | 12,635 | 71% | 2,370 | 13% | 13,645 | 77% | 3,380 | 19% | -1,010.00 | ลดลง |
| วชิราลงกรณ (2) | กาญจนบุรี | 8,860 | 3,012 | 5,848 | 5,252 | 59% | 5,774 | 65% | 2,762 | 31% | 5,795 | 65% | 2,783 | 31% | -21.00 | ลดลง |
| รวมภาคตะวันออก | 37.51% | 26,605 | 13,277 | 13,328 | 18,182 | 68% | 18,409 | 69% | 5,132 | 19% | 19,440 | 73% | 6,163 | 23% | -1,031.00 | ลดลง |
| ภาคใต้ (6+4) | | | | | | | | | | | | | | | | |
| ขุนด่าน | นครนายก | 224 | 5.00 | 219 | 184 | 82% | 217 | 97% | 212 | 95% | 219 | 98% | 214 | 96% | -2.00 | ลดลง |
| คลองสิียด | ฉะเชิงเทรา | 420 | 30.00 | 390 | 229 | 55% | 253 | 60% | 223 | 53% | 266 | 63% | 236 | 56% | -13.00 | ลดลง |
| บางพระ (3) | ชลบุรี | 117 | 12.00 | 105 | 47 | 40% | 97 | 83% | 85 | 73% | 98 | 84% | 86 | 74% | -1.00 | ลดลง |
| หนองปลาไหล (3) | ระยอง | 164 | 13.75 | 150 | 161 | 98% | 110 | 67% | 96 | 59% | 110 | 67% | 96 | 59% | - | คงที่ |
| ประแสร์ (3) | ระยอง | 295 | 20.00 | 275 | 255 | 86% | 211 | 72% | 191 | 65% | 216 | 73% | 196 | 66% | -5.00 | ลดลง |
| มาบประชัน (3) | ระยอง | 17 | 0.72 | 16 | 12 | 72% | 10 | 61% | 9 | 57% | 10 | 61% | 9.49 | 57% | -0.08 | ลดลง |
| หนองค้อ (3) | ระยอง | 21 | 1.00 | 20 | 7 | 34% | 13 | 60% | 12 | 55% | 13 | 60% | 11.87 | 55% | -0.07 | ลดลง |
| ฉะเชิงเทรา (3) | ระยอง | 79 | 3.00 | 76 | 70 | 88% | 69 | 87% | 66 | 84% | 71 | 89% | 67.96 | 86% | -1.52 | ลดลง |
| คลองใหญ่ (3) | ระยอง | 45 | 3.00 | 42 | 34 | 75% | 30 | 66% | 27 | 59% | 31 | 68% | 27.92 | 61% | -0.91 | ลดลง |
| นุดินทรจันดา | ปราจีนบุรี | 295 | 19.00 | 276 | - | 0% | 239 | 81% | 220 | 75% | 239 | 81% | 220.00 | 75% | - | คงที่ |
| รวมภาคใต้ | 2.37% | 1,678 | 107 | 1,570 | 1,000 | 60% | 1,249 | 74% | 1,142 | 68% | 1,273 | 76% | 1,165 | 69% | -23.59 | ลดลง |
| ภาคใต้ (4) | | | | | | | | | | | | | | | | |
| แก่งกระจาน | เพชรบุรี | 710 | 65 | 645 | 323 | 45% | 370 | 52% | 305 | 43% | 370 | 52% | 305 | 43% | - | คงที่ |
| ปราณบุรี | ประจวบคีรีขันธ์ | 391 | 18 | 373 | 132 | 34% | 155 | 40% | 137 | 35% | 155 | 40% | 137 | 35% | - | คงที่ |
| รัชชประภา (2) | สุราษฎร์ธานี | 5,639 | 1,352 | 4,287 | 4,816 | 85% | 4,949 | 88% | 3,597 | 64% | 4,937 | 88% | 3,585 | 64% | 12.00 | เพิ่มขึ้น |
| บางกลาง (2) | ยะลา | 1,454 | 276 | 1,178 | 1,045 | 72% | 495 | 34% | 219 | 15% | 483 | 33% | 207 | 14% | 12.00 | เพิ่มขึ้น |
| รวมภาคใต้ | 11.55% | 8,194 | 1,711 | 6,483 | 6,316 | 77% | 5,969 | 73% | 4,258 | 52% | 5,945 | 73% | 4,234 | 52% | 24.00 | เพิ่มขึ้น |
| รวมทั้งประเทศ | 100%(38) | 70,921 | 23,532 | 47,388 | 40,368 | 57% | 49,079 | 69% | 25,548 | 36% | 50,413 | 71% | 26,880 | 38% | -1,332.59 | ลดลง |

ที่มาข้อมูล : ตารางสรุปสภาพน้ำในอ่างเก็บน้ำขนาดใหญ่ทั่วประเทศ และตารางสรุปสภาพน้ำในอ่างเก็บน้ำภาคตะวันออก กรมชลประทาน

หมายเหตุ :

- 1) อ่างเก็บน้ำขนาดใหญ่ หมายถึง อ่างเก็บน้ำที่มีความจุตั้งแต่ 100 ล้าน ลบ.ม. ขึ้นไป
- 2) เป็นอ่างเก็บน้ำอยู่ในความรับผิดชอบของกรมไฟฟ้าฝ่ายผลิตแห่งประเทศไทย(10) นอกนั้นอยู่ในความรับผิดชอบของกรมชลประทาน (28)
- 3) เป็นอ่างเก็บน้ำขนาดกลางที่มีความสำคัญต่อการชลประทานและการประปาฯ ของลุ่มน้ำชายฝั่งทะเลตะวันออก
- 4) ที่มา : กรมชลประทาน และกรมไฟฟ้าฝ่ายผลิตแห่งประเทศไทย
- 5) จังหวัดที่มีอ่างเก็บน้ำขนาดใหญ่มีจำนวน 26 จังหวัด ไม่มี 50 จังหวัด

รท. นายถียง ระดมเกียรติทองอ่าง



ศูนย์ชลประทาน



ศูนย์ป้องกันวิกฤติน้ำ กรมทรัพยากรน้ำ

ลำดับของเขื่อนตามความจุ

- 1.ศรีนครินทร์ 2.ภูมิพล 3.สิริกิติ์ 4.วชิราลงกรณ 5.รัชชประภา
- 6.อุบลรัตน์ 7.สิรินธร 8.บางกลาง 9.ลำปาว 10.ป่าสัก

ลำดับของเขื่อนตามปริมาณน้ำใช้การได้

- 1.ภูมิพล 2.ศรีนครินทร์ 3.สิริกิติ์ 4.วชิราลงกรณ 5.รัชชประภา
- 6.ลำปาว 7.อุบลรัตน์ 8.บางกลาง 9.สิรินธร 10.ป่าสัก