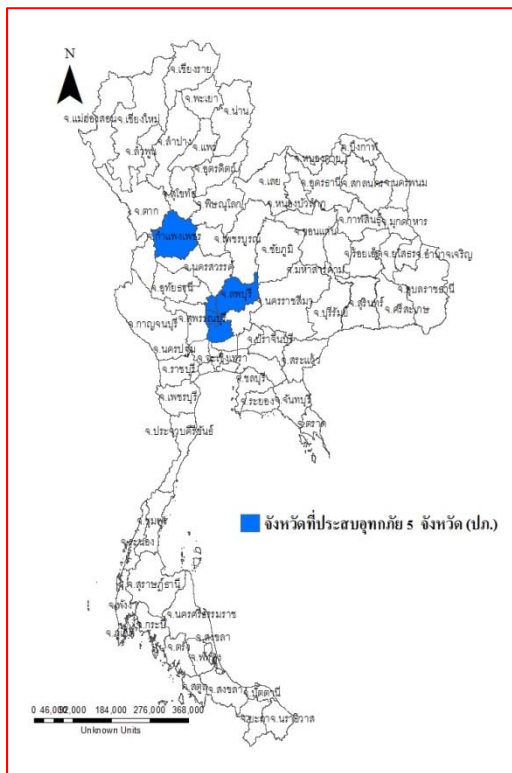




รายงานสถานการณ์น้ำ  
ศูนย์ป้องกันวิกฤติน้ำ กรมทรัพยากรน้ำ  
วันพฤหัสบดีที่ ๑๒ ตุลาคม ๒๕๖๐

**สภาวะอากาศ** ประเทศไทยมีฝนตกชุกหนาแน่นและมีฝนตกหนักหลายพื้นที่และมีลมกระโชกแรงบริเวณภาคเหนือ ภาคตะวันออกเฉียงเหนือ ภาคกลาง ภาคตะวันออก และภาคใต้ ขอให้ประชาชนบริเวณดังกล่าวระวังอันตรายจากฝนตกหนัก และฝนที่ตกสะสมไว้ด้วย



**สถานการณ์น้ำ**

กรมอุตุนิยมวิทยา เตือน'กทม.-ภาคอีสาน-ภาคใต้-ภาคต่อ' ฝนถล่ม ลมกระโชกแรง

จ.ขอนแก่น ระดับน้ำเขื่อนอุบลรัตน์ทะลุ ๑๐๔% จ่อระบายเพิ่ม

จ.กาฬสินธุ์ น้ำขังยี่หนุนสูงเอ่อท่วมโรงเรียนที่กาฬสินธุ์-ชุมชนบ้านหนองบัวเรื่อน อ.โกสุมพิสัย

จ.อุทัยธานี ทหารร่วมกับจิตอาสาเร่งนำกระสอบทรายกั้นวัดโบสถ์หลังสะแกกรัง เอ่อเกรงเสียหายหนัก

จ.ชัยนาท อ.สรรพยา นอกคันกั้นรับมือเขื่อนจ่อปล่อยน้ำเพิ่ม

จ.พระนครศรีอยุธยา ผบ.ทบ.ลงพื้นที่อยุธยาเตรียมรับมือน้ำล้นตลิ่ง

จ.ปทุมธานี เจ้าพระยาล้น'เกาะเกร็ด'น้ำท่วม อดเที่ยวช้อปชิมชิวช่วงนี้

(หมายเหตุ ข้อมูลข่าวจาก ไอ เอ็น เอ็น เดลินิวส์ )

**การช่วยเหลือ**

จ.อ่างทอง ระดมกรอกทรายป้องกันเขตศก.ศูนย์ราชการ

**สถานการณ์น้ำ**

ระดับน้ำในแม่น้ำโขง : MRC: Mekong River Commission ณ วันที่ ๑๑ ตุลาคม ๒๕๖๐

สถานี	ระดับตลิ่ง	ระดับน้ำ ๑๐ ต.ค. ๖๐	ระดับน้ำ ๑๑ ต.ค.๖๐	+สูงกว่าตลิ่ง -ต่ำกว่าตลิ่ง
อ.เชียงแสน จ.เชียงราย	๑๒.๘๐	๓.๕๗	๓.๕๕	-๙.๒๕
อ.เชียงคาน จ.เลย	๑๖.๐๐	๙.๑๐	๘.๗๖	-๗.๒๔
อ.เมือง จ.หนองคาย	๑๒.๒๐	๖.๙๔	๖.๗๐	-๕.๕๐
อ.เมือง จ.นครพนม	๑๒.๐๐	๖.๖๙	๗.๐๕	-๔.๙๕
อ.เมือง จ.มุกดาหาร	๑๒.๕๐	๖.๓๕	๖.๕๔	-๕.๙๖
อ.โขงเจียม จ.อุบลราชธานี	๑๔.๕๐	๘.๒๔	๘.๑๘	-๖.๓๒

หมายเหตุ : ระดับ (รสม.) ข้อมูลจาก <http://www.dwr.go.th/>

**ระดับน้ำ-ลุ่มน้ำเสาบสงขลา** ลุ่มน้ำทะเลสาบสงขลา ปัจจุบันสถานการณ์น้ำในลำน้ำโดยทั่วไปยังคงอยู่ในภาวะปกติ (ระดับน้ำต่ำกว่าระดับตลิ่งต่ำสุด) ระดับน้ำในลำน้ำส่วนใหญ่มีแนวโน้มเพิ่มขึ้น (ข้อมูลวันที่ ๖ ต.ค.๒๕๖๐ ที่มา กรมทรัพยากรน้ำ) สถานีคลองลำ อ.ศรีนครินทร์ จ.พัทลุง สถานีคลองนุ้ย อ เมือง จ.พัทลุง สถานีคลองหระ อ.หาดใหญ่ จ.สงขลา สถานีคลองอู่ตะเภา อ.หาดใหญ่ จ.สงขลา สถานีคลองอู่ตะเภา อ.คลองหอยโข่ง จ.สงขลา สถานีคลองอู่ตะเภา อ.สะเดา จ.สงขลา วัดปริมาณน้ำได้ ๒๑.๑๑ ๗.๐๒ ๔.๕๕ ๐.๖๓ ๒.๘๖ และ ๑๒.๒๐ ลบม/วินาที

สถานีตรวจวัดระดับน้ำ (CCTV) ณ วันที่ ๑๑ ตุลาคม ๒๕๖๐ การตรวจวัดระดับน้ำจากกล้อง (CCTV) ระดับน้ำส่วนใหญ่อยู่ในเกณฑ์ปกติ ยกเว้น สะพานโพทะเล อ.โพทะเล จ.พิจิตร และเชิงสะพานสิงห์บุรี อ.เมือง จ.สิงห์บุรี มีระดับฝ้าระวังน้ำท่วม

จังหวัด	สถานที่ตั้งกล้อง	แม่ข่าย/สูมน้ำ	วิกฤติ	วิกฤติ	ระดับน้ำ (ม.รทก.)			สถานการณ์	หมายเหตุ
			น้ำแล้ง	น้ำท่วม	พ.ศ.2560	8 ต.ค.	9 ต.ค.		
			ระดับน้อยกว่า	ระดับมากกว่า					
จ.เชียงใหม่	ร.ร.เชียงใหม่คริสเตียน อ.เมือง	ปึง	-	-	N/A	N/A	N/A	น้ำปกติ	↔
จ.นครสวรรค์	บ้านหาดเสลา อ.เก้าเลี้ยว	ปึง	-	-	28.17	28.17	28.17	น้ำปกติ	↔
จ.แพร่	สะพานมหาโพธิ์ อ.เมือง	ยม	143.87	151.33	150.00	150.00	150.00	น้ำปกติ	↔
จ.สุโขทัย	สะพานศรีรัตนารักษ์ อ.ศรีรัตนารักษ์	ยม	60.14	71.78	65.55	65.40	64.40	น้ำปกติ	↓
จ.สุโขทัย	สะพานพระแม่ย่า อ.เมือง	ยม	42.48	48.59	49.50	49.10	48.30	น้ำปกติ	↓
จ.พิจิตร	สะพานโพทะเล อ.โพทะเล	ยม	22.58	30.63	30.20	30.20	30.30	ฝ้าระวังน้ำท่วม	↑
จ.อุตรดิตถ์	สะพานท่าเสา อ.เมือง	น่าน	49.22	56.91	N/A	N/A	N/A	น้ำปกติ	↔
จ.น่าน	สะพานนครบ้านพัฒนา อ.เมือง	น่าน	192.17	197.73	193.55	193.55	193.70	น้ำปกติ	↑
จ.พิษณุโลก	สะพานสุพรรณกัลยา อ.เมือง	น่าน	33.98	44.52	N/A	N/A	N/A	น้ำปกติ	↔
จ.เชียงใหม่	สถานีหัวฝาย อ.แม่สาย	แม่สาย/ใจ	395.79	396.50	395.27	395.87	395.47	น้ำปกติ	↓
จ.หนองคาย	ศูนย์ส่วนอุทกหนองคาย อ.เมือง	ใจ	157.85	166.70	N/A	N/A	N/A	น้ำปกติ	↔
จ.นครพนม	นครพนม อ.เมือง	ใจ	135.21	144.28	N/A	N/A	N/A	น้ำปกติ	↔
จ.หนองคาย	วัดทุ่งธาตุ อ.โพนพิสัย	ห้วยหลวง/ใจฮีสาน	150.50	159.43	153.00	152.90	152.80	น้ำปกติ	↔
จ.หนองคาย	บ้านท่าสะอาด อ.เซกา	น้ำสงคราม/ใจฮีสาน	136.33	143.85	N/A	N/A	N/A	น้ำปกติ	↔
จ.นครพนม	บ้านคาลปากน้ำ อ.ท่าอุเทน	น้ำสงคราม/ใจฮีสาน	133.42	141.02	N/A	N/A	N/A	น้ำปกติ	↔
จ.นครพนม	เทศบาล ต.นาแก อ.นาแก	ห้วยน้ำก่ำ/ใจฮีสาน	139.05	142.42	143.33	142.93	142.93	น้ำปกติ	↔
จ.นครราชสีมา	ร.ร.เทศบาล 4 อ.เมือง	ลำตะคอง/บุศ	174.60	178.00	177.00	177.10	177.00	น้ำปกติ	↓
จ.บุรีรัมย์	อ.สตึก อ.สตึก	บุศ	123.13	128.76	130.25	130.30	130.40	น้ำปกติ	↑
จ.สิงห์บุรี	เชิงสะพานสิงห์บุรี อ.เมือง	เจ้าพระยา	3.45	11.50	11.70	11.80	12.00	ฝ้าระวังน้ำท่วม	↑
จ.นครสวรรค์	สะพานเขาวัง อ.เมือง	เจ้าพระยา	-	24.87	18.85	18.85	18.85	น้ำปกติ	↔
จ.พระนครศรีอยุธยา	บ้านป้อม อ.พระนครศรีอยุธยา	เจ้าพระยา	-	-	4.00	4.10	4.10	น้ำปกติ	↔
จ.กรุงเทพฯ	สะพานพุทธ เขตธนบุรี	เจ้าพระยา	-	1.70	N/A	N/A	N/A	น้ำปกติ	↔
จ.พระนครศรีอยุธยา	อ.เสนา	น้อย/เจ้าพระยา	2.00	5.00	3.95	4.15	4.25	น้ำปกติ	↑
จ.อุทัยธานี	อุทัยธานีใหม่ อ.เมือง	เจ้าพระยา	-	-	19.55	19.55	19.55	น้ำปกติ	↔
จ.พระนครศรีอยุธยา	สะพานบุรีรัมย์ อ.อยุธยา	เจ้าพระยา	-	-	1.40	1.40	1.40	น้ำปกติ	↔
จ.สมุทรสาคร	สะพานข้ามแม่น้ำท่าจีน3 อ.เมือง	ท่าจีน	-5.11	0.57	N/A	N/A	N/A	น้ำปกติ	↔
จ.นครพนม	สะพานหลวงพ่อบึง อ.นครไชยศรี	ท่าจีน	-3.16	2.21	N/A	N/A	N/A	น้ำปกติ	↔
จ.สุพรรณบุรี	สะพานวัดพระรูป อ.เมือง	ท่าจีน	-1.26	2.75	N/A	N/A	N/A	น้ำปกติ	↔
จ.สุพรรณบุรี	สะพานข้ามแม่น้ำท่าจีน อ.สามชุก	ท่าจีน	1.55	5.18	5.26	5.16	5.56	น้ำปกติ	↑
จ.ชัยนาท	สะพานสามง่ามท่าโสล้อ อ.หันคา	ท่าจีน	10.69	12.83	12.37	12.42	12.52	น้ำปกติ	↑
จ.จันทบุรี	ตรงข้ามวัดจันทนาราม อ.เมือง	จันทบุรี/ชายฝั่งทะเลตะวันออก	0.20	3.73	N/A	N/A	N/A	น้ำปกติ	↔
จ.เพชรบุรี	เทศบาลเมืองเพชรบุรี อ.เมือง	เพชรบุรี	-	3.18	N/A	N/A	N/A	น้ำปกติ	↔
จ.ประจวบคีรีขันธ์	ร.ร.อนุบาลบางสะพาน อ.บางสะพาน	คลองบางสะพาน/ชายฝั่งทะเลตะวันตก	-	3.30	0.70	0.80	0.65	น้ำปกติ	↓
จ.สุราษฎร์ธานี	สภ.จ.สุราษฎร์ธานี อ.เมือง	ตาปี	-	2.28	N/A	N/A	N/A	น้ำปกติ	↔
จ.สงขลา	สถานีคลองอู่ตะเภาตอนล่าง อ.หาดใหญ่	ทะเลสาบสงขลา	-	-	1.00	1.35	0.90	น้ำปกติ	↓
จ.พัทลุง	สถานีคลองตงโหนด อ.ตงโหนด	ทะเลสาบสงขลา	-	-	22.20	22.55	22.00	น้ำปกติ	↓
จ.พัทลุง	สถานีลำปำ อ.เมือง	ทะเลสาบสงขลา	-	-	-1.60	-1.60	-1.50	น้ำปกติ	↑

\*N/A คือ อ่านค่าระดับจากไม้วัดระดับ (Staff) ไม่ได้ / ไม้วัดระดับ (Staff) ชำรุด

\*\*\* ระดับนาทะเลปานกลาง (Mean Sea Level) หรือ ร.ทก. เป็นค่าการวัด ระดับนาทะเลปานกลาง สูงสุด (High Tide : HT) และต่ำสุด (Low Tide : LT) ของแต่ละวัน ในช่วงระยะเวลาที่กำหนด แล้วนำค่าเฉลี่ยเป็นระดับน้ำทะเลปานกลาง สำหรับระยะเวลาที่ทำการรังวัดโดยทั่วไปจะต้องวัดเป็นเวลา ๑๘.๖ ปี ตามวัฏจักรของน้ำ ระดับน้ำทะเลปานกลางของแต่ละบริเวณทั่วโลกอาจมีความสูงไม่เท่ากัน

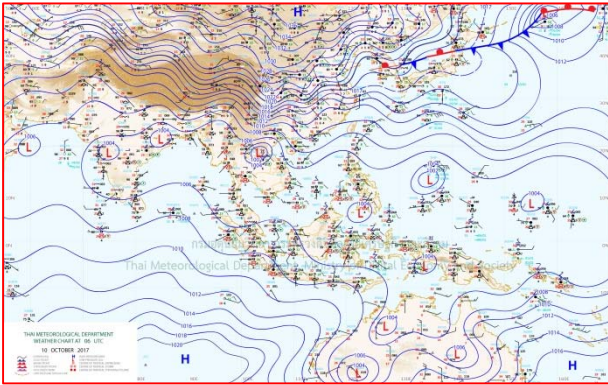
ในประเทศไทยใช้เวลาในการวัด ๕ ปี โดยเลือกที่ตำบลเกาะหลัก จังหวัดประจวบคีรีขันธ์ เป็นที่วัด แล้วนำมาหาค่าเฉลี่ย เพื่อใช้เป็นค่าระดับน้ำทะเลปานกลาง ให้มีค่า ๐.๐๐๐ เมตร ทำการถ่ายโยงมายังหมุด BM-A (ซึ่งถือว่าเป็นหมุดหลักฐานหมุดแรกของประเทศไทย) ซึ่งมีค่าระดับน้ำทะเลปานกลาง ๑.๔๔๗๗ เมตร

## ปริมาณน้ำฝนสูงสุด (มม.)

จังหวัด	๖ ต.ค.๖๐	๗ ต.ค.๖๐	๘ ต.ค.๖๐	๙ ต.ค.๖๐	๑๐ ต.ค.๖๐
จ.แม่ฮ่องสอน.		๒.๖	๕.๕	-	๑๘.๕
จ.เชียงราย		๘๗.๒	๕๓.๗	-	๒๕.๘
จ.เชียงใหม่		๒๗.๓	๒๑.๕	-	๕๖.๐
จ.พะเยา		๑๓.๗	๒๘.๖	๑.๖	๕๓.๑
จ.น่าน		๓๐.๓	๔๓.๓	๔.๕	๒๗.๓
จ.ลำพูน		๒.๕	๑๑.๘	-	๑๔.๑
จ.ลำปาง		๖.๕	๓๑.๐	-	๒๖.๗
จ.แพร่		๒๙.๐	๑๖.๕	๒๒.๐	๑๐.๐
จ.อุตรดิตถ์		๓๒.๗	-	๓๒.๗	๓๖.๙
จ.สุโขทัย		๕.๖	๙.๕	๔.๐	๓๒.๗
จ.ตาก		๑๖.๓	๕๓.๔	๐.๑	๑๔.๑
จ.พิษณุโลก		๓.๒	๓.๐	๔.๓	๗๘.๘
จ.เพชรบูรณ์		๒.๐	๔.๗	๐.๔	๔๕.๓.
จ.กำแพงเพชร		๓๑.๗	๓๑.๒	-	๒๖.๘
จ.พิจิตร		-	๐.๗	-	๒๖.๓
จ.หนองคาย		๑.๗	๒๕.๐	๘.๐	๗๔.๕
จ.เลย		๔๙.๕	๖๑.๐	๑๐.๕	๖๐.๐
จ.อุดรธานี		๑๗.๐	-	๓๓.๐	๖๔.๗
จ.หนองบัวลำภู		๑.๖	๖.๘	-	๓๘.๔
จ.นครพนม		๒๕.๓	-	๖๔.๐	๖๘.๘
จ.สกลนคร		-	๙.๐	๑๒.๗	๕๔.๒
จ.มุกดาหาร		๒.๔	๔.๒	๖.๒	๑๘.๐
จ.ขอนแก่น		๕๐.๒	๑๔.๒	๕.๗	๕๙.๒
จ.มหาสารคาม		๑๕.๑	-	-	๔๒.๒
จ.กาฬสินธุ์		๕.๐	๑.๕	๓๖.๒	๒๕.๗
จ.ร้อยเอ็ด		-	-	๐.๔	๒.๒
จ.ชัยภูมิ		๓๖.๘	๑๒.๔	๑๒.๐	๓๐.๐
จ.อุบลราชธานี		๒๕.๗	-	๑๐.๐	๕๕.๐
จ.อำนาจเจริญ		๒๒.๐	-	๘๓.๐	๙.๐
จ.ยโสธร		-	-	๑๐.๐	๑๕.๐
จ.สุรินทร์		๑๓.๑	-	๗.๘	-
จ.นครราชสีมา		๓๒.๐	๒.๔	๗.๕	๔๔.๐
จ.บุรีรัมย์		๒๒.๘	-	๐.๒	๑๗.๖
จ.ศรีสะเกษ		๒๑.๓	-	-	๒๙.๕

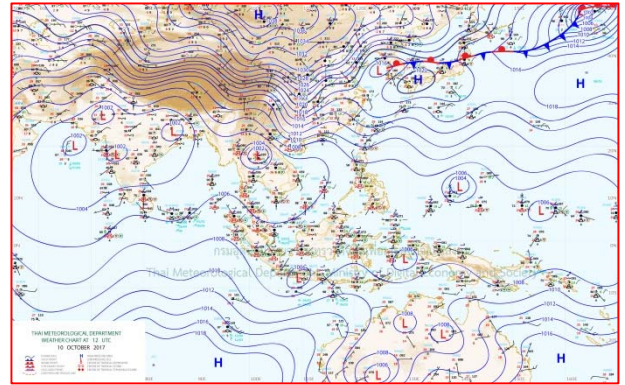


# แผนที่อากาศ



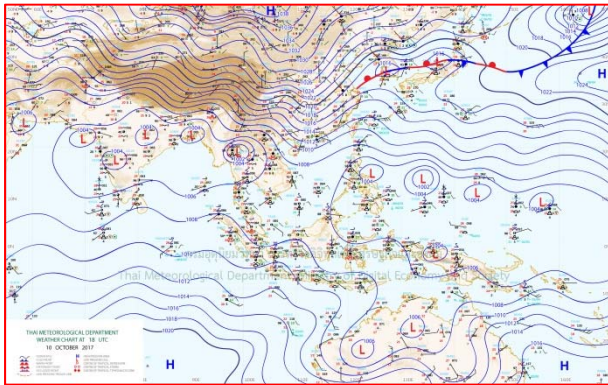
๑๐ ต.ค.๖๐ เวลา ๐๖:๐๐ น.

๑



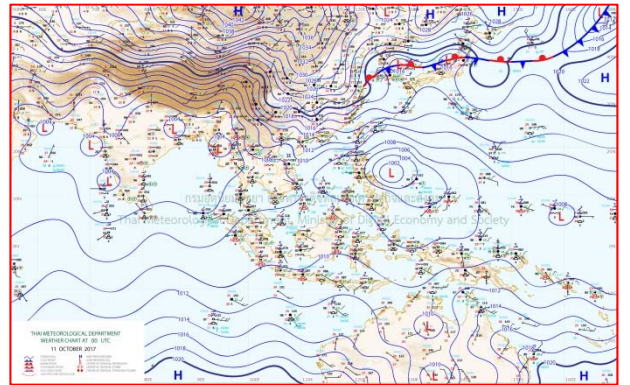
๑๐ ต.ค.๖๐ เวลา ๑๒:๐๐ น.

๒



๑๑ ต.ค.๘.๖๐ เวลา ๐๑:๐๐ น.

๓



๑๑ ต.ค.๖๐ เวลา ๐๗:๐๐ น.

๔

รายงานปริมาณน้ำฝนจากกรมอุตุนิยมวิทยา

วันที่ 11 ตุลาคม 2560

รายงานฝน เวลา 07.00 น.ของวันที่ 10 ตุลาคม 2560

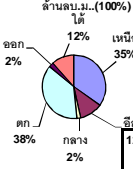
สถานีอุตุนิยมวิทยา					ปริมาณน้ำฝน24 ชม.(mm)	ปริมาณน้ำฝนสะสม(mm.)								
ภาคเหนือ					สูงสุด ของประเทศ	53.1	4,321.9	ภาคใต้ฝั่งตะวันออก						
สถานีอุตุนิยมวิทยา	ปริมาณน้ำฝน24 ชม.(mm)	ปริมาณน้ำฝนสะสม(mm.)	ปริมาณฝน ค.ค. (mm.)	สถานะฝนสะสม ปัจจุบันเทียบกับค่าเฉลี่ย 30 ปี	สูงสุด ของภาคเหนือ	53.1	2,048.8	สถานีอุตุนิยมวิทยา	ปริมาณน้ำฝน24 ชม.(mm)	ปริมาณน้ำฝนสะสม(mm.)	ปริมาณฝน (mm.)	สถานะฝนสะสม ปัจจุบันเทียบกับค่าเฉลี่ย 30 ปี		
					สูงสุด ของภาคกลาง	35.9	2,123.3						สูงสุด ของภาคตะวันออกเฉียงเหนือ	29.5
แม่ฮ่องสอน	16.3	1,048.1	114.5	ต่ำกว่า	สูงสุด ของภาคตะวันออก	22.0	4,103.1	เพชรบุรี	ไม่มีฝน	999.3	278.4	สูงกว่า		
ดอยอ่างขาง	41.4	1,989.3	***	***	สูงสุด ของภาคใต้ฝั่งตะวันออก	49.6	3,123.7	หนองพลับ สกษ.	-	745.6	203.2	สูงกว่า		
เชียงใหม่	17.1	2,048.8	124.9	สูงกว่า	สูงสุด ของภาคใต้ฝั่งตะวันตก	34.6	4,321.9	หัวหิน	ไม่มีฝน	958.9	246.2	สูงกว่า		
เชียงใหม่ สกษ.	-	1,912.2	117.0	สูงกว่า	ภาคตะวันออกเฉียงเหนือ				ประจวบคีรีขันธ์	-	1,179.4	227.8	ต่ำกว่า	
ทุ่งช้าง	19.0	1,789.2	90.5	สูงกว่า	สถานีอุตุนิยมวิทยา	ปริมาณน้ำฝน24 ชม.(mm)	ปริมาณน้ำฝนสะสม(mm.)	ปริมาณฝน (mm.)	สถานะฝนสะสม ปัจจุบันเทียบกับค่าเฉลี่ย 30 ปี	ชุมพร	ไม่มีฝน	1,807.2	251.6	สูงกว่า
พะเยา	53.1	1,203.1	122.6	สูงกว่า						สวี สกษ.	ไม่มีฝน	1,727.0	229.7	สูงกว่า
หัววังผา	23.7	1,357.2	83.4	สูงกว่า	เลย สกษ.	4.5	1,381.2	129.5	สูงกว่า	เกาะสมุย	0.3	1,826.1	309.8	สูงกว่า
เด่น	26.7	1,506.9	119.4	สูงกว่า	หนองคาย	-	1,886.6	90.9	สูงกว่า	นครศรีธรรมราช	10.8	2,798.9	303.0	สูงกว่า
แม่สะเรียง	18.5	1,067.6	115.2	สูงกว่า	เลย	4.4	1,419.0	123.3	สูงกว่า	นครศรีธรรมราช สกษ.	5.4	3,123.7	270.4	สูงกว่า
แม่ใจ สกษ.	-	-	98.4	ต่ำกว่า	อุดรธานี	20.2	1,806.2	90.1	สูงกว่า	สุราษฎร์ธานี สกษ.	39.0	1,846.2	265.9	สูงกว่า
เชียงใหม่	12.6	1,310.9	117.6	สูงกว่า	สกลนคร สกษ.	7.8	2,273.1	85.8	สูงกว่า	พระแสง สอท.	0.2	1,597.8	226.2	สูงกว่า
ลำปาง	-	1,401.0	98.3	สูงกว่า	สกลนคร	5.0	2,355.8	76.9	สูงกว่า	ฉวาง	6.4	2,042.7	221.6	สูงกว่า
ลำพูน	14.4	1,299.5	110.1	สูงกว่า	นครพนม	8.5	2,641.1	97.0	สูงกว่า	พัทลุง สกษ.	4.5	2,160.3	239.5	สูงกว่า
แพร่	0.1	1,358.1	88.8	สูงกว่า	นครพนม สกษ.	7.8	2,241.8	111.5	สูงกว่า	สงขลา	21.8	1,678.2	257.1	สูงกว่า
น่าน	18.6	1,179.5	70.3	สูงกว่า	หนองบัวลำภู	6.4	1,513.5	***	***	หาดใหญ่	8.4	1,723.8	227.8	สูงกว่า
น่าน สกษ.	27.0	1,062.3	70.3	ต่ำกว่า	ขอนแก่น	14.1	1,353.5	117.7	สูงกว่า	ดอนงษ์ สกษ.	49.6	1,788.7	224.9	สูงกว่า
ลำปาง สกษ.	4.8	1,524.3	126.3	สูงกว่า	มหาสารคาม	19.0	1,805.0	111.4	สูงกว่า	สะเดา	1.1	1,280.6	214.5	สูงกว่า
อุดรดิตถ์	21.4	1,494.1	111.0	สูงกว่า	มุกดาหาร	ไม่มีฝน	2,037.8	100.6	สูงกว่า	ปัตตานี	5.9	1,773.1	216.2	สูงกว่า
สุโขทัย	8.5	1,490.8	192.8	สูงกว่า	กาฬสินธุ์	25.7	1,677.4	90.3	สูงกว่า	ยะลา สกษ.	8.3	2,612.7	***	***
ศรีสะเกษ	27.0	1,647.1	148.0	สูงกว่า	กาฬสินธุ์	25.7	1,677.4	90.3	สูงกว่า	นราธิวาส	-	2,978.4	254.4	สูงกว่า
นลัมสีก	34.3	1,169.6	88.5	สูงกว่า	ชัยภูมิ	-	1,187.7	137.0	สูงกว่า	ภาคใต้ฝั่งตะวันตก				
แม่สอด	14.1	1,009.9	102.1	ต่ำกว่า	ร้อยเอ็ด สกษ.	2.2	1,654.9	101.0	สูงกว่า	สถานีอุตุนิยมวิทยา	ปริมาณน้ำฝน24 ชม.(mm)	ปริมาณน้ำฝนสะสม(mm.)	ปริมาณฝน (mm.)	สถานะฝนสะสม ปัจจุบันเทียบกับค่าเฉลี่ย 30 ปี
ตาก	ไม่มีฝน	1,088.9	199.2	สูงกว่า	ร้อยเอ็ด	0.2	1,721.3	107.3	สูงกว่า					
เชียงใหม่	4.8	1,180.4	204.3	สูงกว่า	อุบลราชธานี (ศูนย์ฯ)	3.4	1,722.2	123.1	สูงกว่า	ตะกั่วป่า	3.2	4,016.30	475.60	สูงกว่า
พิษณุโลก	13.1	1,534.5	162.5	สูงกว่า	อุบลราชธานี สกษ.	1.9	1,682.1	118.2	สูงกว่า	กระบี่	14.6	2,212.20	323.50	สูงกว่า
เพชรบูรณ์	14.9	1,312.7	90.4	สูงกว่า	ศรีสะเกษ	29.5	1,624.0	167.6	สูงกว่า	กระบี่	17.0	2,183.70	320.10	สูงกว่า
กำแพงเพชร	-	1,729.1	191.7	สูงกว่า	ท่าอุเทน	ไม่มีฝน	1,225.5	126.3	ต่ำกว่า	ภูเก็ต	17.0	2,183.70	320.10	สูงกว่า
อุ้มผาง	1.8	1,270.3	155.8	ต่ำกว่า	นครราชสีมา	-	1,589.6	146.3	สูงกว่า	ภูเก็ต (ศูนย์ฯ)	34.6	2,369.30	353.40	สูงกว่า
พิจิตร สกษ.	26.3	1,451.9	124.9	สูงกว่า	สุรินทร์	ไม่มีฝน	1,486.5	128.2	สูงกว่า	เกาะลันตา	5.6	2,422.10	325.40	สูงกว่า
ดอนมดแดง สกษ.	9.0	1,151.7	213.0	สูงกว่า	สุรินทร์ สกษ.	ไม่มีฝน	1,565.3	134.0	สูงกว่า	ตรัง	14.0	2,515.60	285.50	สูงกว่า
วิเชียรบุรี	45.3	1,348.0	131.6	สูงกว่า	ไซคชัย	1.0	1,046.3	164.3	สูงกว่า	สตูล	14.5	2,381.80	339.00	สูงกว่า
ภาคกลาง					ปากช่อง สกษ.	4.5	1,249.3	178.9	สูงกว่า	สรุปปริมาณฝนมาก สถานีอุตุนิยมวิทยา				
สถานีอุตุนิยมวิทยา	ปริมาณน้ำฝน24 ชม.(mm)	ปริมาณน้ำฝนสะสม(mm.)	ปริมาณฝน ค.ค. (mm.)	สถานะฝนสะสม ปัจจุบันเทียบกับค่าเฉลี่ย 30 ปี	นางรอง	ไม่มีฝน	1,200.1	133.9	สูงกว่า	ปริมาณน้ำฝนสูงสุด	ปริมาณน้ำฝนสะสมสูงสุด	ปริมาณน้ำฝน24 ชม.(mm)	ปริมาณน้ำฝนสะสม(mm.)	
					บุรีรัมย์	17.6	1,850.7	147.7	สูงกว่า					1
นครสวรรค์	9.7	1,597.2	153.4	สูงกว่า	ภาคตะวันออก				2	ดอยงษ์ สกษ.	49.6	1,788.7		
ตากฟ้า สกษ.	17.7	1,464.5	150.1	สูงกว่า	สถานีอุตุนิยมวิทยา	ปริมาณน้ำฝน24 ชม.(mm)	ปริมาณน้ำฝนสะสม(mm.)	ปริมาณฝน (mm.)	สถานะฝนสะสม ปัจจุบันเทียบกับค่าเฉลี่ย 30 ปี	3	วิเชียรบุรี	45.3	1,348.0	
ชัยนาท สกษ.	35.9	1,051.0	158.5	สูงกว่า						นครนายก	6.7	2,643.3	***	***
อุทัยธานี	8.6	1,066.8	167.6	ต่ำกว่า	ปราจีนบุรี	22.0	1,815.4	160.9	สูงกว่า	5	สุราษฎร์ธานี สกษ.	39.0	1,846.2	
พระนครศรีอยุธยา	ไม่มีฝน	1,180.6	***	***	กบินทร์บุรี	6.0	1,913.5	154.5	สูงกว่า	ปริมาณน้ำฝนสูงสุด				
บัวชุม	9.0	1,199.7	127.3	สูงกว่า	สระแก้ว	2.6	1,356.8	162.6	สูงกว่า	ฝนสะสมสูงสุด				
ปทุมธานี สกษ.	ไม่มีฝน	1,480.1	149.7	สูงกว่า	ฉะเชิงเทรา	6.7	1,686.7	231.9	สูงกว่า	ระนอง				
สมุทรปราการ สกษ.	ไม่มีฝน	1,312.4	***	***	ชลบุรี	-	1,307.3	208.9	สูงกว่า	สถานีอุตุนิยมวิทยา				
ทองผาภูมิ	ไม่มีฝน	1,409.9	172.3	ต่ำกว่า	เกาะสีชัง	-	1,071.7	207.1	สูงกว่า	ปริมาณน้ำฝน24 ชม.(mm)				
สุพรรณบุรี	-	1,140.6	196.7	สูงกว่า	พัทลุง	ไม่มีฝน	1,064.3	216.1	ต่ำกว่า	ปริมาณน้ำฝน24 ชม.(mm)				
ลพบุรี	ฝนเล็กน้อย	1,212.1	153.7	สูงกว่า	อรัญประเทศ	ไม่มีฝน	1,431.2	174.2	สูงกว่า	ปริมาณน้ำฝน24 ชม.(mm)				
สุโขทัย สกษ.	ไม่มีฝน	935.2	214.4	สูงกว่า	แหลมฉบัง	ไม่มีฝน	1,065.3	200.3	สูงกว่า	ปริมาณน้ำฝน24 ชม.(mm)				
สนามบินสุวรรณภูมิ	ไม่มีฝน	848.5	171.4	ต่ำกว่า	สัตหีบ	ไม่มีฝน	1,374.4	259.8	สูงกว่า	ปริมาณน้ำฝน24 ชม.(mm)				
สมุทรสงคราม	ไม่มีฝน	1,078.4	***	***	ระยอง	ไม่มีฝน	1,435.4	194.4	สูงกว่า	ปริมาณน้ำฝน24 ชม.(mm)				
กาญจนบุรี	ไม่มีฝน	1,008.9	209.2	สูงกว่า	หัวหิน	ไม่มีฝน	1,292.5	246.2	ต่ำกว่า	ปริมาณน้ำฝน24 ชม.(mm)				
นครปฐม	ไม่มีฝน	933.5	202.1	สูงกว่า	จันทบุรี	-	3,362.8	297.6	สูงกว่า	ปริมาณน้ำฝน24 ชม.(mm)				
กรุงเทพฯ บางนา สกษ.	2.4	1,637.2	214.0	สูงกว่า	พัลวี่ สกษ.	-	3,640.3	327.5	ต่ำกว่า	ปริมาณน้ำฝน24 ชม.(mm)				
กรุงเทพฯ ท่าเรือคลองเตย	ไม่มีฝน	1,798.4	263.1	สูงกว่า	ตราด	-	4,103.1	377.4	สูงกว่า	ปริมาณน้ำฝน24 ชม.(mm)				
กรุงเทพฯ หนองจอก	0.5	2,123.3	292.1	สูงกว่า										
สนามบินดอนเมือง	23.2	1,702.0	191.9	สูงกว่า										
ปาร์ก	ไม่มีฝน	891.0	188.1	สูงกว่า										
ราชบุรี	ไม่มีฝน	953.9	231.9	ต่ำกว่า										

สัญลักษณ์ \*\*\*ไม่มีข้อมูล - ยังไม่ได้รับรายงาน/ไม่มีข้อมูล/ไม่มีฝน

หมายเหตุ ได้รับรายงานเพิ่มเติมโดยการบันทึกของเจ้าหน้าที่เป็นรายวัน ณ เวลา 07:00 น.

ปริมาณฝนสูงสุดเท่ากับ 93.2 มม. ที่ อ.เจาะไอร้อง จ.นราธิวาส

ปริมาณน้ำรวมทั้งประเทศ 70,921 ล้าน ลบ.ม. (100%)

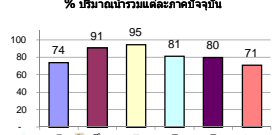


## รายงานสรุปสภาพน้ำในอ่างเก็บน้ำขนาดใหญ่และขนาดกลาง

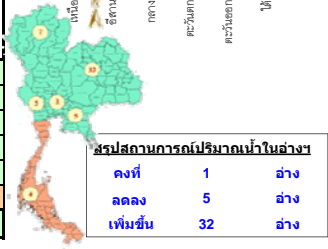
รายงานสถานการณ์ ณ วันที่ 11 ตุลาคม 2560

ปริมาณน้ำในอ่างที่ใช้การได้ในสปีดหน้า + มากกว่า - น้อยกว่า สปีดหน้า 2,301.36 ล้าน ลบ.ม.

สรุปสถานการณ์ปริมาณน้ำในอ่างเก็บน้ำที่ขึ้นในหกกิจกรรมทั่วประเทศ น้อยกว่าปริมาณน้ำที่ไหลเข้าอ่าง เมื่อเทียบกับสปีดหน้าที่ผ่านมา สถานการณ์อยู่ระหว่างเก็บกักน้ำ



ภาค	สถานการณ์ปริมาณน้ำในอ่าง				ปริมาณน้ำเปลี่ยนแปลง (ล้าน ม.³)	สถานะ
	ลดลง (แห่ง)	คงที่ (แห่ง)	เพิ่มขึ้น (แห่ง)	รวม (แห่ง)		
ภาคเหนือ	1	-	6	7	870.00	ปริมาณน้ำในอ่างเก็บน้ำเพิ่มขึ้น
ภาคตะวันออกเฉียงเหนือ	1	1	10	12	709.00	ปริมาณน้ำในอ่างเก็บน้ำเพิ่มขึ้น
ภาคกลาง	-	-	3	3	218.00	ปริมาณน้ำในอ่างเก็บน้ำเพิ่มขึ้น
ภาคตะวันตก	-	-	2	2	444.00	ปริมาณน้ำในอ่างเก็บน้ำเพิ่มขึ้น
ภาคตะวันออก	2	-	8	10	63.36	ปริมาณน้ำในอ่างเก็บน้ำเพิ่มขึ้น
ภาคใต้	1	-	3	4	-3.00	ปริมาณน้ำในอ่างเก็บน้ำลดลง
<b>รวมทั้งประเทศ</b>	<b>5</b>	<b>1</b>	<b>32</b>	<b>38</b>	<b>2301.36</b>	<b>ปริมาณน้ำในอ่างเก็บน้ำเพิ่มขึ้น</b>



เปรียบเทียบปริมาณน้ำรวม  
ปีงบประมาณปัจจุบัน  
ปี 60 และ ปี 59

วันที่ 11 ตุลาคม 2560 เก็บกัก  
55,963 ล้าน ลบ.ม. หรือ เท่ากับ  
79%

วันที่ 11 ตุลาคม 2559 เก็บกัก  
46,348 ล้าน ลบ.ม. หรือ เท่ากับ  
65%

ภาค อ่างเก็บน้ำ เชื้อน	ความจุ ที่ รอก. (ล้าน ม.³)	ปริมาณน้ำ ที่ใช้งานได้ (ล้าน ม.³)	ใช้การ ได้จริง (ล้าน ม.³)	ปริมาณน้ำรวม วันที่ 11 ตุลาคม 2559		ปัจจุบัน วันที่ 11 ตุลาคม 2560				สปีดหน้าก่อน วันที่ 5 ตุลาคม 2560				ปริมาณน้ำ + เพิ่มขึ้น - ลดลง (ล้าน ม.³)	สถานการณ์ ในอ่าง
				%	%	ปริมาณน้ำรวม		ปริมาณน้ำใช้การได้จริง		ปริมาณน้ำรวม		ปริมาณน้ำใช้การได้จริง			
						ปริมาณน้ำ (ล้าน ม.³)	%	ปริมาณน้ำ (ล้าน ม.³)	%	ปริมาณน้ำ (ล้าน ม.³)	%	ปริมาณน้ำ (ล้าน ม.³)	%		
<b>ภาคเหนือ (7)</b>															
1 ภูมิพล (2) ดาก	13,462	3,800	9,662	6,353	47%	8,922	66%	5,122	38%	8,313	62%	4,513	34%	609.00	เพิ่มขึ้น
2 สิริกิติ์ (2) อุดรดิษฐ์	9,510	2,850	6,660	7,373	78%	7,845	82%	4,995	53%	7,662	81%	4,812	51%	183.00	เพิ่มขึ้น
3 แม่จืด เชียงใหม่	265	12	253	144	54%	214	81%	202	76%	200	75%	188	71%	14.00	เพิ่มขึ้น
4 แม่จืด เชียงใหม่	263	14	249	94	36%	102	39%	88	33%	96	37%	82	31%	6.00	เพิ่มขึ้น
5 กำแพง ลำปาง	106	3	103	79	75%	88	83%	85	80%	89	84%	86	81%	-1.00	ลดลง
6 กำแพง ลำปาง	170	6	164	168	99%	185	109%	179	105%	171	101%	165	97%	14.00	เพิ่มขึ้น
7 แคว้นอม พิชญโลก	939	43	896	813	87%	962	102%	919	98%	917	98%	874	93%	45.00	เพิ่มขึ้น
<b>รวมภาคเหนือ 34.85%</b>	<b>24,715</b>	<b>6,728</b>	<b>17,987</b>	<b>15,025</b>	<b>61%</b>	<b>18,318</b>	<b>74%</b>	<b>11,590</b>	<b>47%</b>	<b>17,448</b>	<b>71%</b>	<b>10,720</b>	<b>43%</b>	<b>870.00</b>	<b>เพิ่มขึ้น</b>
<b>ภาคตะวันออกเฉียงเหนือ (12)</b>															
8 ห้วยหลวง อุดรธานี	136	7	129	92	68%	132	97%	125	92%	117	86%	110	81%	15.00	เพิ่มขึ้น
9 น้ำพอง สกลนคร	520	45	475	298	57%	544	105%	499	96%	552	106%	507	98%	-8.00	ลดลง
10 น้ำพอง (2) สกลนคร	165	8	157	65	39%	166	101%	158	96%	166	101%	158	96%	-	คงที่
11 จุฬารัตน (2) ชัยภูมิ	164	37	127	140	85%	164	100%	127	77%	140	85%	103	63%	24.00	เพิ่มขึ้น
12 อุดรรัตน์ (2) ขอนแก่น	2,431	581	1,850	1,905	78%	2,548	105%	1,967	81%	2,027	83%	1,446	59%	521.00	เพิ่มขึ้น
13 ลำปาว กาฬสินธุ์	1,980	100	1,880	1,154	58%	1,753	89%	1,653	83%	1,700	86%	1,600	81%	53.00	เพิ่มขึ้น
14 ลำปาว นครราชสีมา	314	22	292	90	29%	158	50%	136	43%	145	46%	123	39%	13.00	เพิ่มขึ้น
15 ลำพระเพลิง นครราชสีมา	155	1	154	55	35%	126	81%	125	81%	119	77%	118	76%	7.00	เพิ่มขึ้น
16 มูลมุน นครราชสีมา	141	7	134	69	49%	107	76%	100	71%	104	74%	97	69%	3.00	เพิ่มขึ้น
17 ลำพระเพลิง นครราชสีมา	275	7	268	118	43%	201	73%	194	71%	183	67%	176	64%	18.00	เพิ่มขึ้น
18 ลำปางรองบุรีรัมย์	121	3	118	61	50%	76	63%	73	60%	73	60%	70	58%	3.00	เพิ่มขึ้น
19 สิริธร (2) อุดรธานี	1,966	831	1,135	1,510	77%	1,623	83%	792	40%	1,563	80%	732	37%	60.00	เพิ่มขึ้น
<b>รวมภาคตะวันออกเฉียงเหนือ 11.80%</b>	<b>8,369</b>	<b>1,649</b>	<b>6,720</b>	<b>5,556</b>	<b>66%</b>	<b>7,599</b>	<b>91%</b>	<b>5,949</b>	<b>71%</b>	<b>6,890</b>	<b>82%</b>	<b>5,240</b>	<b>63%</b>	<b>709.00</b>	<b>เพิ่มขึ้น</b>
<b>ภาคกลาง (3)</b>															
20 ป่าสักชลสิทธิ์ ลพบุรี	960	3	957	906	94%	888	93%	885	92%	751	78%	748	78%	137.00	เพิ่มขึ้น
21 ห้วยเสลา สุพรรณบุรี	160	17	143	145	91%	155	97%	138	86%	122	76%	105	66%	33.00	เพิ่มขึ้น
22 กระเสียว สุพรรณบุรี	240	40	200	160	67%	244	102%	204	85%	196	82%	156	65%	48.00	เพิ่มขึ้น
<b>รวมภาคกลาง 1.92%</b>	<b>1,360</b>	<b>60</b>	<b>1,300</b>	<b>1,210</b>	<b>89%</b>	<b>1,287</b>	<b>95%</b>	<b>1,227</b>	<b>90%</b>	<b>1,069</b>	<b>79%</b>	<b>1,009</b>	<b>74%</b>	<b>218.00</b>	<b>เพิ่มขึ้น</b>
<b>ภาคตะวันตก (2)</b>															
23 ศรีนครินทร์ (2) กาญจนบุรี	17,745	10,265	7,480	12,796	72%	14,842	84%	4,577	26%	14,507	82%	4,242	24%	335.00	เพิ่มขึ้น
24 รัชชประภา (2) กาญจนบุรี	8,860	3,012	5,848	5,381	61%	6,761	76%	3,749	42%	6,652	75%	3,640	41%	109.00	เพิ่มขึ้น
<b>รวมภาคตะวันตก 37.51%</b>	<b>26,605</b>	<b>13,277</b>	<b>13,328</b>	<b>18,177</b>	<b>68%</b>	<b>21,603</b>	<b>81%</b>	<b>8,326</b>	<b>31%</b>	<b>21,159</b>	<b>80%</b>	<b>7,882</b>	<b>30%</b>	<b>444.00</b>	<b>เพิ่มขึ้น</b>
<b>ภาคตะวันออก (6+4)</b>															
25 ชุมตาษา นครนายก	224	5.00	219	197	88%	193	86%	188	84%	182	81%	177	79%	11.00	เพิ่มขึ้น
26 คลองสิียด ฉะเชิงเทรา	420	30.00	390	225	54%	246	59%	216	51%	230	55%	200	48%	16.00	เพิ่มขึ้น
27 บางพระ (3) ชลบุรี	117	12.00	105	62	53%	112	96%	100	85%	107	91%	95	81%	5.00	เพิ่มขึ้น
28 หอนงปลาไหล (3) ระยอง	164	13.75	150	74	45%	164	100%	150	92%	155	95%	141	86%	9.00	เพิ่มขึ้น
29 แม่ประชัน (3) ระยอง	295	20.00	275	216	73%	283	96%	263	89%	270	92%	250	85%	13.00	เพิ่มขึ้น
30 แม่ประชัน (3) ระยอง	17	0.72	16	5	32%	10	59%	9	55%	9	56%	8.58	52%	0.57	เพิ่มขึ้น
31 หอนงค้อ (3) ระยอง	21	1.00	20	8	37%	22	104%	21	99%	23	105%	21.50	100%	-0.30	ลดลง
32 คลองกราม (3) ระยอง	79	3.00	76	40	50%	73	91%	70	88%	77	97%	74.06	93%	-4.55	ลดลง
33 คลองใหญ่ (3) ระยอง	45	3.00	42	36	79%	41	90%	38	84%	40	89%	37.42	82%	0.63	เพิ่มขึ้น
34 เขยต้นพรจินดา ปราจีนบุรี	295	19.00	276	189	64%	198	67%	179	61%	185	63%	166.00	56%	13.00	เพิ่มขึ้น
<b>รวมภาคตะวันออก 2.37%</b>	<b>1,678</b>	<b>107</b>	<b>1,570</b>	<b>1,052</b>	<b>63%</b>	<b>1,341</b>	<b>80%</b>	<b>1,234</b>	<b>74%</b>	<b>1,278</b>	<b>76%</b>	<b>1,171</b>	<b>70%</b>	<b>63.36</b>	<b>เพิ่มขึ้น</b>
<b>ภาคใต้ (4)</b>															
35 แก่งกระจาน เพชรบุรี	710	65	645	225	32%	355	50%	290	41%	340	48%	275	39%	15.00	เพิ่มขึ้น
36 ปราณบุรี ประจวบคีรีขันธ์	391	18	373	66	17%	224	57%	206	53%	216	55%	198	51%	8.00	เพิ่มขึ้น
37 รัชชประภา (2) สุราษฎร์ธานี	5,639	1,352	4,287	4,648	82%	4,410	78%	3,058	54%	4,405	78%	3,053	54%	5.00	เพิ่มขึ้น
38 บางนาง (2) ยะลา	1,454	276	1,178	390	27%	828	57%	552	38%	859	59%	583	40%	-31.00	ลดลง
<b>รวมภาคใต้ 11.55%</b>	<b>8,194</b>	<b>1,711</b>	<b>6,483</b>	<b>5,328</b>	<b>65%</b>	<b>5,816</b>	<b>71%</b>	<b>4,106</b>	<b>50%</b>	<b>5,820</b>	<b>71%</b>	<b>4,109</b>	<b>50%</b>	<b>-3.00</b>	<b>ลดลง</b>
<b>รวมทั้งประเทศ 100%(38)</b>	<b>70,921</b>	<b>23,532</b>	<b>47,388</b>	<b>46,348</b>	<b>65%</b>	<b>55,963</b>	<b>79%</b>	<b>32,432</b>	<b>46%</b>	<b>53,663</b>	<b>76%</b>	<b>30,131</b>	<b>42%</b>	<b>2,301.36</b>	<b>เพิ่มขึ้น</b>

ที่มาข้อมูล : ตารางสรุปสภาพน้ำในอ่างเก็บน้ำขนาดใหญ่ทั่วประเทศ และตารางสรุปสภาพน้ำในอ่างเก็บน้ำภาคตะวันออก กรมชลประทาน

- หมายเหตุ :
- อ่างเก็บน้ำขนาดใหญ่ หมายถึง อ่างเก็บน้ำที่มีความจุตั้งแต่ 100 ล้าน ลบ.ม. ขึ้นไป
  - เป็นอ่างเก็บน้ำที่อยู่ในความรับผิดชอบของการไฟฟ้าฝ่ายผลิตแห่งประเทศไทย(10) นอกนั้นอยู่ในความรับผิดชอบของกรมชลประทาน (28)
  - เป็นอ่างเก็บน้ำขนาดกลางที่มีความสำคัญต่อการอุตสาหกรรมและการประปา ของลุ่มน้ำชายฝั่งทะเลตะวันออก
  - ที่มา : กรมชลประทาน และการไฟฟ้าฝ่ายผลิตแห่งประเทศไทย
  - จังหวัดที่มีอ่างเก็บน้ำขนาดใหญ่มีจำนวน 26 จังหวัด ไม่มี 50 จังหวัด
- รศ. หมายถึง ระดับเก็บกักของอ่าง

- ศูนย์เขลาง
- ลำดับของเขื่อนตามความจุ
- ศรีนครินทร์ 2.ภูมิพล 3.สิริกิติ์ 4.รัชชประภา 5.รัชชประภา
  - ลุมรัตน 7.สิรินธร 8.บางนาง 9.ลำปาง 10.ป่าสัก
- ลำดับของเขื่อนตามปริมาณน้ำใช้การได้
- ภูมิพล 2.ศรีนครินทร์ 3.สิริกิติ์ 4.รัชชประภา 5.รัชชประภา
  - ลำปาง 7.ลุมรัตน 8.บางนาง 9.สิรินธร 10.ป่าสัก



## เตือน'กทม.-อีสาน-ใต้-ตอ.' ฝนถล่มลมกระโชกแรง

กรมอุตุนิยมวิทยา รายงานลักษณะอากาศทั่วไป พยากรณ์อากาศ ๒๔ ชั่วโมงข้างหน้า ประเทศไทยมีฝนตกชุกหนาแน่น และมีฝนตกหนักหลายพื้นที่และมีลมกระโชกแรงบริเวณภาคเหนือ ภาคตะวันออกเฉียงเหนือ ภาคกลาง ภาคตะวันออก และภาคใต้ ขอให้ประชาชนบริเวณดังกล่าวระวังอันตรายจากฝนตกหนักและฝนที่ตกสะสมไว้ด้วย พยากรณ์อากาศสำหรับประเทศไทยตั้งแต่เวลา ๐๖:๐๐ วันนี้ ถึง ๐๖:๐๐ วันพรุ่งนี้

ภาคเหนือ มีฝนตกเป็นบริเวณกว้าง และมีฝนตกหนักหลายพื้นที่และมีลมกระโชกแรงบางแห่ง บริเวณจังหวัดแม่ฮ่องสอน เชียงใหม่ เชียงราย ลำพูน ลำปาง อุตรดิตถ์ สุโขทัย กำแพงเพชร และตาก อุณหภูมิต่ำสุด ๒๒-๒๕ องศาเซลเซียส อุณหภูมิสูงสุด ๓๒-๓๓ องศาเซลเซียส ลมตะวันตก ความเร็ว ๑๕-๓๐ กม./ชม.

ภาคตะวันออกเฉียงเหนือ มีฝนฟ้าคะนอง ร้อยละ ๗๐ ของพื้นที่ และมีฝนตกหนักและมีลมกระโชกแรงบางแห่ง บริเวณจังหวัดเลย ขอนแก่น ชัยภูมิ และนครราชสีมา อุณหภูมิต่ำสุด ๒๓-๒๕ องศาเซลเซียส อุณหภูมิสูงสุด ๓๐-๓๒ องศาเซลเซียส ลมตะวันตก ความเร็ว ๑๕-๓๐ กม./ชม.

ภาคกลาง มีฝนฟ้าคะนอง ร้อยละ ๖๐ ของพื้นที่ และมีฝนตกหนักบางแห่ง ส่วนมากบริเวณจังหวัดนครสวรรค์ อุทัยธานี ชัยนาท ลพบุรี สระบุรี สิงห์บุรี อ่างทอง สุพรรณบุรี นครปฐม กาญจนบุรี และราชบุรี อุณหภูมิต่ำสุด ๒๓-๒๕ องศาเซลเซียส อุณหภูมิสูงสุด ๓๒-๓๔ องศาเซลเซียส ลมตะวันตก ความเร็ว ๑๕-๓๐ กม./ชม.

ภาคตะวันออก มีฝนฟ้าคะนอง ร้อยละ ๗๐ ของพื้นที่ และมีฝนตกหนักบางแห่ง บริเวณจังหวัดจันทบุรี และตราด อุณหภูมิต่ำสุด ๒๓-๒๖ องศาเซลเซียส อุณหภูมิสูงสุด ๓๒-๓๕ องศาเซลเซียส ลมตะวันตก ความเร็ว ๑๕-๓๐ กม./ชม. ทะเลมีคลื่นสูงประมาณ ๑ เมตร บริเวณที่มีฝนฟ้าคะนองคลื่นสูง ๑-๒ เมตร

ภาคใต้ (ฝั่งตะวันออก) มีเมฆเป็นส่วนมาก กับมีฝนฟ้าคะนอง ร้อยละ ๖๐ ของพื้นที่ บริเวณจังหวัดเพชรบุรี ประจวบคีรีขันธ์ ชุมพร สุราษฎร์ธานี นครศรีธรรมราช พัทลุง และสงขลา อุณหภูมิต่ำสุด ๒๓-๒๕ องศาเซลเซียส อุณหภูมิสูงสุด ๓๑-๓๓ องศาเซลเซียส ลมตะวันตก ความเร็ว ๑๕-๓๐ กม./ชม. ทะเลมีคลื่นสูงประมาณ ๑ เมตร บริเวณที่มีฝนฟ้าคะนองคลื่นสูง ๑-๒ เมตร

ภาคใต้ (ฝั่งตะวันตก) มีเมฆเป็นส่วนมาก กับมีฝนฟ้าคะนอง ร้อยละ ๗๐ ของพื้นที่ และมีฝนตกหนักบางแห่ง บริเวณจังหวัดตรัง พังงา และภูเก็ต อุณหภูมิต่ำสุด ๒๐-๒๕ องศาเซลเซียส อุณหภูมิสูงสุด ๓๑-๓๓ องศาเซลเซียส ลมตะวันตก ความเร็ว ๑๕-๓๐ กม./ชม. ทะเลมีคลื่นสูงประมาณ ๑ เมตร บริเวณที่มีฝนฟ้าคะนองคลื่นสูงประมาณ ๒ เมตร

กรุงเทพมหานครและปริมณฑล มีฝนฟ้าคะนอง ร้อยละ ๖๐ ของพื้นที่ และมีฝนตกหนักบางแห่ง อุณหภูมิต่ำสุด ๒๕-๒๖ องศาเซลเซียส อุณหภูมิสูงสุด ๓๓-๓๕ องศาเซลเซียส ลมตะวันตก ความเร็ว ๑๕-๓๐ กม./ชม.

## ระดับน้ำเขื่อนอุบลรัตน์ทะลุ๑๐๔%จ่อระบายเพิ่ม

ระดับน้ำในเขื่อนอุบลรัตน์ สูงกว่า ร้อยละ ๑๐๔ ของความจุอ่าง เตรียมเสนอขอระบายน้ำออกเป็นวันละ ๔๕ ล้าน ลบ.ม. เพื่อไม่ให้เกิดภาวะน้ำท่วมในพื้นที่ตอนบน

นายชาญณรงค์ จันทร์มงคล ผู้ช่วยผู้อำนวยการโรงไฟฟ้าพลังน้ำ ภาคตะวันออกเฉียงเหนือ กล่าวว่า ปริมาณน้ำในเขื่อนอุบลรัตน์ล่าสุดวันนี้มีระดับน้ำอยู่ที่ ๒,๕๔๘ ล้าน ลบ.ม. หรือคิดเป็นร้อยละ ๑๐๔ของความจุอ่าง โดยมีปริมาณน้ำไหลลงความจุอ่าง ๑๒๘ล้าน ลบ.ม. ทำให้ต้องมีการเสนอต่อที่ประชุมร่วมคณะกรรมการบริหารจัดการน้ำ จ.ขอนแก่น ในการขอเพิ่มการระบายน้ำ จากเดิมวันละ ๓๔ ล้าน ลบ.ม. เป็น ๔๕ ล้าน ลบ.ม. เพื่อไม่ให้เกิดภาวะน้ำท่วมในพื้นที่ตอนบนของเขื่อน

นายชาญณรงค์ กล่าวต่ออีกว่า การระบายน้ำที่เพิ่มขึ้นจะส่งผลกระทบต่อภาวะน้ำท่วมในพื้นที่ท้ายเขื่อน ซึ่งครอบคลุมกลุ่มจังหวัดภาคอีสานตอนกลาง โดยเฉพาะบ้านเรือนของประชาชนและพื้นที่ทางการเกษตร อีกทั้งจะยังคงส่งผลให้ปริมาณน้ำในแม่น้ำพองและแม่น้ำชีที่เพิ่มขึ้น อย่างไรก็ตามการระบายน้ำดังกล่าวเป็นการรองรับมวลน้ำหนุนจากกลุ่มจังหวัดทางภาคเหนือที่ได้ไหลลงเขื่อนทุกวัน รวมไปถึงน้ำจากพายุฝนที่ยังคงตกลงมาอย่างต่อเนื่องในระยะนี้อีกด้วย (ไอ เอ็น เอ็น)

## น้ำขี้น้ำสูงเอ่อท่วมโรงเรียนที่กาฬสินธุ์-ชุมชนบ้านหนองบัวเรื่อนอ.โกสุมพิสัย

สถานการณ์น้ำขี้น้ำสูงเอ่อท่วมยังวิกฤติ ล่าสุดระดับน้ำขี้น้ำที่กาฬสินธุ์ หนุนสูงทำให้ท่วมโรงเรียนท่ากลางแจ้งจ.ม.มหาสารคาม เจ้าหน้าที่ฝ่ายเร่งขนย้ายข้าวของชั้นที่สูง ติดตั้งเครื่องสูบน้ำ เสริมกระสอบทราย ทั้งเอ่อท่วมบ้านหนองบัวเรื่อน อ.โกสุมพิสัย

สถานการณ์น้ำในพื้นที่ จ.กาฬสินธุ์ โดยเฉพาะ ๓ อำเภอประกอบด้วย อ.กมลาไสย อ.ฆ้องชัย และ อ.ร่องคำ ซึ่งเป็นพื้นที่ลุ่มต่ำและอยู่ติดกับแม่น้ำชี อยู่ในสถานการณ์วิกฤติ เนื่องจากระดับน้ำตลอดทั้งสายหนุนสูงจากมวลน้ำจาก จ.ชัยภูมิ และเขื่อนอุบลรัตน์ จ.ขอนแก่นเพิ่มปริมาณการระบายน้ำ ประกอบกับมีฝนตกลงมาในพื้นที่ต่อเนื่อง ทางจังหวัดกาฬสินธุ์ ต้องประกาศเตือนพื้นที่เสี่ยงภัยทั้ง ๓ อำเภอ และสั่งเตรียมพร้อมรับสถานการณ์ตลอด ๒๔ ชั่วโมง

ล่าสุดวันนี้ เมื่อเวลา ๑๓.๓๐ น. นายไกรสร กองฉลาด ผู้ว่าราชการ จ.กาฬสินธุ์ สั่งการให้นายสัมฤทธิ์ กิตติโชติ สุขสงค์ นายอำเภอ กมลาไสย ร่วมกับ พ.อ.สมบัติ จินดาศรี รองผู้บัญชาการกองกำลังรักษาความสงบเรียบร้อย จ.กาฬสินธุ์ , พ.อ.ประวัติน จารุตัน เสนอวิธีการกองกำลังรักษาความสงบเรียบร้อย จ.กาฬสินธุ์ พร้อมเจ้าหน้าที่ฝ่ายปกครอง ทหารกองกำลังรักษาความสงบเรียบร้อย จ.กาฬสินธุ์ ตำรวจสภ.กมลาไสย และเจ้าหน้าที่องค์กรปกครองส่วนท้องถิ่น

ร่วมกันช่วยเหลือขนย้ายสิ่งของ ทั้งวัสดุอุปกรณ์ ครุภัณฑ์ให้กับนักเรียน และคณะครูโรงเรียนท่ากลางแจ้งจ.ม.มหาสารคาม ต.เจ้าท่า อ.กมลาไสย จ.กาฬสินธุ์ หลังจากปริมาณน้ำหนุนสูง เอ่อท่วมพื้นที่ภายในโรงเรียน ทั้งอาคาร สถานที่ถูกน้ำท่วมประมาณ ๕๐ เซนติเมตร พร้อมกับนำเครื่องสูบน้ำติดตั้งสูบน้ำออกจากโรงเรียน และนำกระสอบมาบรรจุทราย ทำพนังแนวกันน้ำ

นายสัมฤทธิ์ กิตติโชติ สุขสงค์ นายอำเภอ กมลาไสย กล่าวว่า พื้นที่ อ.กมลาไสยอยู่ติดกับแม่น้ำชี ต้องจัดกำลังเฝ้าระวังจุดเสี่ยงตามพนังกันแม่น้ำชีตลอด ๒๔ ชั่วโมง โดยเฉพาะจุดเสี่ยงบ้านหนองมะเกลือ ม.๔ และบ้านแจ้งจ.ม. ๖ ต.เจ้าท่า เนื่องจากทั้งสองจุดพนังกันน้ำค่อนข้างต่ำ ต้องเฝ้าระวังเป็นพิเศษ ส่วนน้ำที่เอ่อท่วมโรงเรียนท่ากลางแจ้งจ.ม.มหาสารคามนั้น ขณะนี้เจ้าหน้าที่ได้ขนย้ายข้าวของชั้นที่สูงแล้ว พร้อมกับติดตั้งเครื่องสูบน้ำช่วย และนำกระสอบทรายมากั้น หากไม่มีฝนตก คาดว่าจะกลับเข้าภาวะปกติโดยเร็ววันนี้

ขณะเดียวกันน้ำขี้น้ำสูง ยังส่งผลกระทบต่อพื้นที่บ้านหนองบัวเรื่อนหมู่ ๘ ต.ยางท่าแจ้ง อ.โกสุมพิสัย จ.มหาสารคาม พบว่าน้ำจากแม่น้ำชีได้เอ่อล้นตลิ่งเข้าท่วมบ้านเรือนชาวบ้าน ได้รับผลกระทบจำนวน ๑๕ ครัวเรือน ระดับน้ำท่วมสูงถึง ๑ เมตร ทั้งระดับน้ำเพิ่มขึ้นอย่างต่อเนื่อง หากระดับน้ำเพิ่มถึง ๕๐ เซนติเมตร จะส่งผลกระทบต่อเดือนร้อนทั้งหมู่บ้านกว่า ๕๐ ครัวเรือน และหากเพิ่มขึ้นอีก ๑ เมตร จะเทียบเท่ากับระดับน้ำท่วมใหญ่ ปี ๒๕๕๔

นายฉัตรชัย แตนวงดอน ผู้ใหญ่บ้านหนองบัวเรื่อน หมู่ ๘ ต.ยางท่าแจ้ง อ.โกสุมพิสัย จ.มหาสารคาม กล่าวว่า เนื่องจาก การระบายน้ำเขื่อนอุบลรัตน์ น้ำพอง และน้ำที่ไหลจากจังหวัดชัยภูมิไหลสู่มแม่น้ำชี ส่งผลทำให้ น้ำชีเอ่อล้นตลิ่งเข้าท่วมหมู่บ้าน ปริมาณน้ำเริ่มสูงขึ้นเรื่อยๆ ระดับน้ำลึกสุดขณะนี้อยู่ที่ประมาณ ๑ เมตร ได้รับความเดือดร้อน ๑๕ ครัวเรือน หรือเดือนร้อนกว่า ๕๐ คน แนวโน้มระดับน้ำขี้น้ำเพิ่มสูงขึ้นทุกวัน หากน้ำขี้น้ำเพิ่มอีก ๔๐-๕๐ เซนติเมตร ก็จะส่งผลกระทบต่อประชาชนในวงกว้างทั้งหมู่บ้าน

ขณะที่ระบบประปาหมู่บ้าน ไม่สามารถใช้งานได้ ทำให้ประชาชน ๑๒๐ ครัวเรือน หรือกว่า ๕๐๐ คนเดือนร้อน ซึ่งทาง อบต.ยางท่าแจ้ง ได้ตั้งศูนย์พักพิงไว้ให้ผู้เดือนร้อนไว้แล้ว พร้อมนำรถบรรทุกน้ำมาแจกจ่ายไว้ในถังเก็บน้ำที่หน้าศูนย์พักพิง บรรเทาความเดือนร้อนไปก่อน (ผู้จัดการ)

## ทหารร่วมกับจิตอาสาเร่งนำกระสอบทรายกั้นวัดโบสถ์หลังสะแกกรังเอ่อเกรงเสียหายหนัก

ทหารร่วมกับชาวบ้านจิตอาสา เร่งกรอกกระสอบทรายวางเรียงเป็นพนังกันน้ำป้องกันโบราณสถานวัดอุโปสถาราม หรือวัดโบสถ์ไม่ได้รับความเสียหาย หลังมวลน้ำแม่น้ำสะแกกรังเอ่อล้นทะลักท่วม

รายงานข่าวจากจังหวัดอุทัยธานีแจ้งว่า ขณะนี้แม่น้ำสะแกกรังได้เอ่อล้นตลิ่งจนทะลักเข้าท่วมมณฑลเขตแปดเหลี่ยมศิลปะผสมไทยจีนโบราณสถานที่สร้างขึ้นในรัชสมัยล้นเกล้ารัชกาลที่ ๕ และอยู่ในระหว่างที่กรมศิลปากรกำลังเร่งบูรณปฏิสังขรณ์ ซึ่งเกิดจากฝนตกหนักหลายวันติดต่อกันในพื้นที่รวมทั้งปริมาณน้ำจากแม่น้ำเจ้าพระยาหนุน

อีกทั้งมีการระบายน้ำจากเขื่อนวังร่มเกล้าลงสู่ท้ายเขื่อนเข้ามาสมทบลงสู่แม่น้ำสะแกกรังอีก ล่าสุดเหลืออีกเพียง ๒๐ เซนติเมตร ระดับน้ำในแม่น้ำสะแกกรังจะถึงจุดวิกฤติ ซึ่งทางวัดได้ร้องขอความช่วยเหลือในการป้องกัน

พันเอก พรชัย นพรัตน์ รองผู้อำนวยการกองอำนวยการรักษาความมั่นคงภายในจังหวัดอุทัยธานี ได้ระดมกำลังทหารจากหน่วยขึ้นตรง และกำลังทหารจากกองกำลังรักษาความสงบเรียบร้อยประจำพื้นที่จังหวัดอุทัยธานี ร่วมกับชาวบ้านจิตอาสา



มาช่วยกันกรอกทรายใส่กระสอบ ที่ได้รับการสนับสนุนกระสอบใส่ทราย และทราย จากองค์การบริหารส่วนจังหวัดอุทัยธานี เทศบาลเมืองอุทัยธานี และองค์การบริหารส่วนตำบลสะแกกรัง

เพื่อนำกระสอบทรายมาวางเรียงให้สูงกว่าระดับน้ำที่ท่วมอยู่ เพื่อเป็นพังกั้นน้ำรอบมณฑปแปดเหลี่ยมโบราณสถานของวัดอุโปสถาราม หรือวัดโบสถ์แล้วสูบน้ำที่ท่วมอยู่ออกให้หมด เพื่อป้องกันน้ำเข้าท่วมและไม่ให้โบราณสถานได้รับความเสียหาย (ผู้จัดการ)

### อ.สรรพยานอกคั่นกันรับมือเขื่อนจ่อปล่อยน้ำเพิ่ม

เขื่อนเจ้าพระยา มีแนวโน้มระบายน้ำ มากกว่า ๒,๒๐๐ ลบม./วินาที กระทบ อ.สรรพยา จ.ชัยนาท พื้นที่ลุ่มต่ำนอกคั่นกันน้ำ

นายสุภเวช ยวนแหล ผู้อำนวยการโครงการชลประทานชัยนาท เปิดเผยสำนักข่าวไอ.เอ็น.เอ็น. ถึงสถานการณ์น้ำในพื้นที่ว่า เขื่อนเจ้าพระยามีแนวโน้มสูงที่จะระบายน้ำ มากกว่า ๒,๒๐๐ ลูกบาศก์เมตรต่อวินาที ซึ่งเป็นไปตามการบริหารจัดการน้ำที่ทางกรมชลประทานได้แจ้งเตือนไปแล้วว่าจะมีการปล่อยเพิ่มขึ้นนี้อาจจะถึง ๒,๖๐๐ ลูกบาศก์เมตรต่อวินาที ซึ่งต้องเฝ้าติดตามมวลน้ำเหนือเขื่อนเจ้าพระยา ที่ จ.นครสวรรค์ ถ้าปล่อยมามาก ทางเขื่อนก็ต้องระบายมากตามไปด้วย ซึ่งทำให้ส่งผลกระทบต่อพื้นที่ลุ่มต่ำริมตลิ่งนอกคั่นกันน้ำของแม่น้ำเจ้าพระยา (ซึ่งเป็นพื้นที่ระหว่างคันแม่น้ำกับแม่น้ำ) ใน อำเภอสรรพยา โดยล่าสุดได้ลงพื้นที่ติดตามสถานการณ์น้ำ ที่หมู่ที่ ๓ หมู่ที่ ๖ ตำบลหาดท่าเสา อำเภอมืองชัยนาท และหมู่ที่ ๑ ตำบลตลุก อำเภอสรรพยา ซึ่งจากการสอบถามพบว่าน้ำเพิ่มขึ้นประมาณ ๑๐-๒๐ เซ็นติเมตรแล้วแต่พื้นที่ อย่างไรก็ตาม ได้สั่งการให้เจ้าหน้าที่เร่งประชาสัมพันธ์และเฝ้าระวังสถานการณ์น้ำอย่างใกล้ชิด ทั้งเส้นทางน้ำที่มาจากแม่น้ำเจ้าพระยา ผ่านเขื่อนเจ้าพระยา และเส้นทางน้ำที่มาจากทางอุทัยธานี (ไอ เอ็น เอ็น)

### ผบ.ทบ.ลงพื้นที่อยุธยาเตรียมรับมือน้ำล้นตลิ่ง

ผบ.ทบ.ลงพื้นที่อยุธยา เตรียมรับมือสถานการณ์น้ำล้นตลิ่งในพื้นที่ภาคกลางและตรวจเยี่ยมการช่วยเหลือประชาชนที่ได้รับผลกระทบน้อยที่สุด

พล.อ.เฉลิมชัย สิทธิสาท ผู้บัญชาการทหารบก (ผบ.ทบ.) เดินทางลงพื้นที่ตรวจเยี่ยมการปฏิบัติงานของหน่วยทหารในการช่วยเหลือประชาชนและป้องกันอุทกภัยในพื้นที่จ.พระนครศรีอยุธยา หลังจากมอบนโยบายให้กองกำลังรักษาความสงบเรียบร้อยและหน่วยทหารในพื้นที่ภาคกลาง ร่วมกับป้องกันและบรรเทาสาธารณภัยช่วยคลี่คลายสถานการณ์ และดูแลประชาชนให้ได้รับผล กระทบน้อยที่สุดโดยเฉพาะ จ.ลพบุรี อ่างทอง ชัยนาท และ พระนครศรีอยุธยา ซึ่งเป็นพื้นที่ที่อาจได้รับผลกระทบจากภาวะน้ำล้นตลิ่งในขณะนี้ต่อมา ผบ.ทบ.ได้เดินทางไปยังพื้นที่ รongรับน้ำใน จ.พระนครศรีอยุธยา โดยเข้าตรวจเยี่ยมการเตรียมความพร้อมในการป้องกันโบราณสถานสำคัญ อาทิ บริเวณวัดไชยวัฒนาราม อ.พระนครศรีอยุธยา และพื้นที่แก้มลิงรongรับน้ำ บริเวณประตูระบายน้ำวัดโบบัว ต.บ้านกระทุ่ม อ.เสนา เนื่องจากในสัปดาห์นี้ กรมชลประทานจะเพิ่มการระบายน้ำบริเวณท้ายเขื่อนเจ้าพระยา เพราะมีมวลน้ำจากภาคเหนือเคลื่อนตัวผ่านแม่น้ำเจ้าพระยา ซึ่งอาจส่งผลกระทบในพื้นที่ภาคกลางท้ายเขื่อน โดยจะมีการเปิดประตูระบายน้ำ เพื่อผันน้ำเข้าทุ่ง ในพื้นที่นาที่ได้ทำการเก็บเกี่ยวข้าวเรียบร้อยแล้ว

จากการเข้าตรวจสอบสภาพความแข็งแรงของพังกั้นน้ำบริเวณวัดไชยวัฒนาราม ซึ่งตั้งอยู่ริมแม่น้ำเจ้าพระยา เพื่อรองรับภาวะน้ำล้นตลิ่งหลังระดับน้ำในแม่น้ำเจ้าพระยาสูงขึ้น นั้นคาดว่าจะสามารถป้องกันพื้นที่ และบรรเทาความเดือดร้อนของประชาชนในบริเวณดังกล่าวได้ นอกจากนี้ทางผบ.ทบ.ได้สั่งการให้หน่วยทหารที่รับผิดชอบได้แก่ ศูนย์การทหารม้า, กองพลทหารม้าที่ ๒ รักษาพระองค์ ,กรมสรรพาวุธทหารบก และมณฑลทหารบกที่ ๑๘ เฝ้าติดตามและแก้ไขสถานการณ์ร่วมกับป้องกันและบรรเทาสาธารณภัยประจำจังหวัดอย่างใกล้ชิด เพื่อบรรเทาความเดือดร้อนของอุทกภัยหากเกิดสถานการณ์น้ำล้นตลิ่งให้ได้ทันต่อเหตุการณ์ (เดลินิวส์)

### อ่างทองระดมกรอกทรายป้องกันเขตศก.ศูนย์ราชการ

นายกเล็กอ่างทองระดมพลกรอกทรายป้องกันเขตเศรษฐกิจศูนย์ราชการ รับมือน้ำที่เพิ่มขึ้นมาถึงกำแพงกันน้ำ ๒ ฝั่งเจ้าพระยาที่เอ่อล้นตลิ่งท่วมขึ้นมาถึงพังกั้นน้ำแล้ว

นายชัย สุวพันธุ์ นายกเทศมนตรีเมืองอ่างทอง นำทีมผู้บริหาร สมาชิกสภาเทศบาล ลูกจ้างพนักงาน ครูในสังกัดโรงเรียนเทศบาลและประชาชนจิตอาสา ร่วมกันกรอกกระสอบทรายเพื่อนำไปปิดกั้นจุดเสี่ยงริมพังกันน้ำบริเวณฝั้งแม่เจ้าพระยาที่เอ่อล้นตลิ่งท่วมขึ้นมาถึงพังกันน้ำสูงแล้วประมาณ ๓๐ เซนติเมตร

ด้าน นางสาวอรรธรณ สุวพันธุ์ รองนายกเทศมนตรีเมืองอ่างทอง กล่าวว่า สถานการณ์น้ำเจ้าพระยาที่เพิ่มสูงขึ้นอย่างต่อเนื่อง และยังมีแนวโน้มเพิ่มสูงขึ้นโดยยังมีพังกันน้ำรองรับได้อีกประมาณ ๑.๕๐ เมตรตลอดฝั้งแม่เจ้าพระยา แต่มีปัญหาคารรั่วซึมจำนวนมาก ทางเทศบาล จึงได้ระดมพลกรอกทรายเพื่อนำไปป้องกันจุดเสี่ยงและเสริมความแข็งแรงเพื่อป้องกันเขตเศรษฐกิจย่านธุรกิจการค้าและศูนย์ราชการ นายสมนึก สุภาวิมล สมาชิกสภาเทศบาลเมืองอ่างทอง เปิดเผยว่า นายกเทศมนตรีเมืองอ่างทอง แบ่งการดูแลให้ทางสมาชิกสภาเทศบาลร่วมกับพนักงานเฝ้าระวังตรวจสอบสถานการณ์น้ำที่เพิ่มขึ้น กำแพงเขื่อนตลัด ๒๔ ชั่วโมง โดยผลัดเวรกันดูแลป้องกันน้ำที่รั่วซึมช่วงนี้ยังพบสัตว์เลื้อยคลานจำนวนมากรวมทั้งกิ้งกือ ที่หนีน้ำมาอยู่ตามกำแพงเขื่อน ทางเจ้าหน้าที่ได้ทำการพ่นยา และประกาศเตือนให้เฝ้าระวังสถานการณ์น้ำอย่างใกล้ชิด

สถานการณ์น้ำเจ้าพระยาไหลผ่านจังหวัดอ่างทอง ล่าสุด เลยจุดวิกฤตแล้ว ที่บริเวณ ที่สถานีวัดระดับน้ำ C๗A หน้าศาลากลางจังหวัดอ่างทอง มีระดับอยู่ที่ ๘.๕๑เมตรจากระดับตลิ่ง ๙.๓๒ มีปริมาณน้ำไหลผ่าน ๒,๓๑๐ ลูกบาศก์เมตรต่อวินาที ท่วมบ้านเรือนแล้ว๒๕ ตำบล ๗๑ หมู่บ้าน จำนวน ๑,๕๖๗ หลังคาเรือน ๕ อำเภอ มีอำเภอเมือง อำเภอวิเศษชัยชาญ อำเภอป่าโมก อำเภอไชโย และอำเภอโพธิ์ทอง และน้ำยังคงเพิ่มสูงต่อเนื่อง (ไอ เอ็น เอ็น)

### เจ้าพระยาล้น'เกาะเกร็ด'น้ำท่วม อดเที่ยวช้อปปิ้งชิมชิวช่วงนี้

ชาช้อป...งดเดินชิวไปก่อน "เกาะเกร็ด" แหล่งท่องเที่ยวชื่อดัง จ.นนทบุรี ถูกน้ำท่วม หลังระดับน้ำในแม่น้ำเจ้าพระยาเพิ่มสูงขึ้นอย่างรวดเร็ว

ผู้สื่อข่าวลงพื้นที่เกาะเกร็ด อ.ปากเกร็ด จ.นนทบุรี พบระดับน้ำแม่น้ำเจ้าพระยาเพิ่มปริมาณสูงอย่างรวดเร็ว จนไหลเข้าท่วมวัดเสาชองหวาน โรงงานเครื่องปั้นดินเผา สวนผลไม้ และบ้านเรือนประชาชน จึงต้องเร่งก่อดูริสูง รวมทั้งนำกระบอกไม้ไผ่มาผูกติดเป็นมัตๆ เพื่อทำเป็นทางเดินแก้ปัญหาเฉพาะหน้าไปก่อน ซึ่งหากปริมาณน้ำที่ปล่อยลงมาจากภาคเหนืออย่างต่อเนื่อง ประกอบกับฝนตกลงมาทุกวัน คาดว่าจะระดับน้ำจะสูงท่วมเกาะเกร็ด แหล่งท่องเที่ยวชื่อดังแน่นอน ทำให้ชาวบ้านและผู้ค้าต้องรีบขนของขึ้นที่สูง ไม่สามารถทำการค้าขายได้.

