



รายงานสถานการณ์น้ำ
ศูนย์ป้องกันวิกฤติน้ำ กรมทรัพยากรน้ำ
วันพฤหัสบดีที่ ๒๑ กันยายน ๒๕๖๐

สภาวะอากาศ ประเทศไทยเริ่มมีฝนเพิ่มขึ้น และมีฝนตกหนักบางพื้นที่บริเวณภาคตะวันออกเฉียงเหนือตอนล่าง ภาคกลาง ภาคตะวันออก และภาคใต้ สำหรับทะเลอันดามันมีคลื่นสูงประมาณ ๒ เมตร ขอให้เดินเรือด้วยความระมัดระวัง



สถานการณ์น้ำ

กรมอุตุนิยมวิทยา เผย"กทม.-ภาคกลาง-ภาคต่อ.-ภาคใต้"อ่วม ร่องมรสุมพัดผ่านฝนตกหนัก

จ.สุโขทัย เทศบาลเมืองสุโขทัยน้ำล้นตลิ่งเกือบสู่ภาวะปกติแล้ว

จ.พิษณุโลก เยอะเกิน.น้ำวังทอง-คลองชมพู ชัดพียงแตก น้ำทะลักท่วม "บางกระท่อม"จมทันที

จ.ชัยภูมิ น้ำท่วมโซนเศรษฐกิจชัยภูมิเริ่มคลี่คลาย

จ.ร้อยเอ็ด ฝนถล่มกลางดึก อ่วมต้นก้ามปูที่บรรพพิงยับ

(หมายเหตุ ข้อมูลข่าวจาก ไอ เอ็น เอ็น เดลินิวส์ ผู้จัดการ)

สถานการณ์น้ำต่างประเทศ

ญี่ปุ่น พายุกระหน่ำ ดับ ๒ ชีวิต เสียหายอ่วม

โดมินิกัน เฮอริเคนมาเรียถล่มโดมินิการุนแรงเสียหายหนัก

สถานการณ์น้ำ

ระดับน้ำในแม่น้ำโขง : MRC: Mekong River Commission ณ วันที่ ๒๐ กันยายน ๒๕๖๐

สถานี	ระดับตลิ่ง	ระดับน้ำ ๒๐ ก.ย. ๖๐	ระดับน้ำ ๑๙ ก.ย.๖๐	+สูงกว่าตลิ่ง -ต่ำกว่าตลิ่ง
อ.เชียงแสน จ.เชียงราย	๑๒.๘๐	๕.๕๗	๕.๘๘	-๗.๒๓
อ.เชียงคาน จ.เลย	๑๖.๐๐	๑๑.๒๐	๑๑.๖๒	-๔.๘๐
อ.เมือง จ.หนองคาย	๑๒.๒๐	๙.๔๗	๙.๙๔	-๒.๗๓
อ.เมือง จ.นครพนม	๑๒.๐๐	๙.๙๑	๙.๙๓	-๒.๐๙
อ.เมือง จ.มุกดาหาร	๑๒.๕๐	๙.๙๔	๙.๙๑	-๒.๕๖
อ.โขงเจียม จ.อุบลราชธานี	๑๔.๕๐	๑๒.๒๕	๑๒.๓๔	-๒.๒๕

หมายเหตุ : ระดับ (รสม.) ข้อมูลจาก <http://www.dwr.go.th/>

ระดับน้ำลุ่มน้ำเสาบสงขลา

ลุ่มน้ำทะเลสาบสงขลา ปัจจุบันสถานการณ์น้ำในลำน้ำโดยทั่วไปยังคงอยู่ในภาวะปกติ (ระดับน้ำต่ำกว่าระดับตลิ่งต่ำสุด) ระดับน้ำในลำน้ำส่วนใหญ่มีแนวโน้มเพิ่มขึ้นและลดลงบางพื้นที่ (ข้อมูลวันที่ ๒๐ ก.ย.๒๕๖๐ ที่มากรมชลประทาน) สถานีคลองลำ อ.ศรีนครินทร์ จ.พัทลุง สถานีคลองน่วย อ เมือง จ.พัทลุง สถานีคลองหะ อ.หาดใหญ่ จ.สงขลา สถานีคลองอู่ตะเภา อ.หาดใหญ่ จ.สงขลา สถานีคลองอู่ตะเภา อ.คลองหอยโข่ง จ.สงขลา สถานีคลองอู่ตะเภา อ.สะเดา จ.สงขลา วัดปริมาณน้ำได้ ๗.๕๐ * ๑.๓๒ ๔๔.๑๕ ๓๙.๒๐ และ ๓๖.๘๐ ลบม/วินาที



สถานีตรวจวัดระดับน้ำ (CCTV) ณ วันที่ ๑๙ กันยายน ๒๕๖๐ การตรวจวัดระดับน้ำจากกล้อง (CCTV) ระดับน้ำส่วนใหญ่อยู่ในเกณฑ์ปกติ ยกเว้นสะพานศรีสังขาลย์ อ.ศรีสังขาลย์ จ.สุโขทัย สะพานโพทะเล อ.โพทะเล จ.พิจิตร เฝ้าระวังน้ำท่วม และสะพานพระเมเย์ อ.เมือง จ.สุโขทัย น้ำท่วม

จังหวัด	สถานที่ตั้งกล้อง	แม่น้ำ/คูน้ำ	วิกฤติ	วิกฤติ	ระดับน้ำ (ม.รทก.)			สถานการณ์	หมายเหตุ
			น้ำแล้ง	น้ำท่วม	พ.ศ.2560				
			ระดับน้อยกว่า	ระดับมากกว่า	17 ก.ย.	18 ก.ย.	19 ก.ย.		
จ.เชียงใหม่	ร.ร.เชียงใหม่ศรีสันติ อ.เมือง	ปิง	-	-	N/A	N/A	N/A	น้ำปกติ	↔
จ.นครสวรรค์	บ้านหาดเสลา อ.เก้าเลี้ยว	ปิง	-	-	28.27	28.07	28.37	น้ำปกติ	↑
จ.แพร่	สะพานมหาโพธิ์ อ.เมือง	ยม	143.87	151.33	149.28	149.40	147.50	น้ำปกติ	↓
จ.สุโขทัย	สะพานศรีสังขาลย์ อ.ศรีสังขาลย์	ยม	60.14	71.78	65.06	68.40	67.50	น้ำปกติ	↓
จ.สุโขทัย	สะพานพระเมเย์ อ.เมือง	ยม	42.48	48.59	46.80	49.70	50.40	น้ำท่วม	↑
จ.พิจิตร	สะพานโพทะเล อ.โพทะเล	ยม	22.58	30.63	29.56	29.60	29.65	เฝ้าระวังน้ำท่วม	↑
จ.อุดรธานี	สะพานท่าเสา อ.เมือง	น่าน	49.22	56.91	N/A	N/A	N/A	น้ำปกติ	↔
จ.น่าน	สะพานนครบ้านพัฒนา อ.เมือง	น่าน	192.17	197.73	195.26	194.00	193.75	น้ำปกติ	↓
จ.พิษณุโลก	สะพานสุพรรณภูมิ อ.เมือง	น่าน	33.98	44.52	N/A	N/A	N/A	น้ำปกติ	↔
จ.เชียงราย	สถานีห้วยผา อ.แม่อาย	แม่สาย/ใจ	395.79	396.50	395.05	396.37	395.77	น้ำปกติ	↑
จ.หนองคาย	ถนนส่วนอุทกหนองคาย อ.เมือง	ใจ	157.85	166.70	N/A	N/A	N/A	น้ำปกติ	↔
จ.นครพนม	นครพนม อ.เมือง	ใจ	135.21	144.28	141.94	142.48	142.63	น้ำปกติ	↑
จ.หนองคาย	วัดทุ่งธาตุ อ.โพนพิสัย	ห้วยหลวง/ใจฮีสาน	150.50	159.43	154.60	155.00	155.00	น้ำปกติ	↔
จ.หนองคาย	บ้านท่าสะอาก อ.เซกา	น้ำสงคราม/ใจฮีสาน	136.33	143.85	N/A	147.60	147.60	น้ำปกติ	↔
จ.นครพนม	บ้านตลากลากน้ำ อ.ท่าอุเทน	น้ำสงคราม/ใจฮีสาน	133.42	141.02	N/A	N/A	N/A	น้ำปกติ	↔
จ.นครพนม	เทศบาล ต.นาแก อ.นาแก	ห้วยน้ำคำ/ใจฮีสาน	139.05	142.42	N/A	143.23	143.23	น้ำปกติ	↔
จ.นครราชสีมา	ร.ร.เทศบาล 4 อ.เมือง	ลำตะคอง/มูล	174.60	178.00	176.60	177.00	177.00	น้ำปกติ	↔
จ.บุรีรัมย์	สี่กั๊ก อ.สตึก	มูล	123.13	128.76	130.18	130.10	130.10	น้ำปกติ	↔
จ.สิงห์บุรี	เชิงสะพานสิงห์บุรี อ.เมือง	เจ้าพระยา	3.45	11.50	9.70	9.75	9.75	เฝ้าระวังน้ำท่วม	↔
จ.อ่างทอง	บ้านยางมี อ.โพธิ์ทอง	เจ้าพระยา	-	9.11	5.41	N/A	N/A	น้ำปกติ	↔
จ.ลพบุรี	บ้านบางปี อ.เมือง	เจ้าพระยา	-	10.75	N/A	N/A	N/A	น้ำปกติ	↔
จ.พระนครศรีอยุธยา	บ้านป้อม อ.พระนครศรีอยุธยา	เจ้าพระยา	-	-	3.40	3.10	3.00	น้ำปกติ	↓
จ.กรุงเก่า	สะพานพุทธ เขตธนบุรี	เจ้าพระยา	-	1.70	N/A	N/A	N/A	น้ำปกติ	↔
จ.พระนครศรีอยุธยา	อ.เสนา	น้อย/เจ้าพระยา	2.00	5.00	N/A	3.60	3.55	น้ำปกติ	↓
จ.อุทัยธานี	อุทัยธานีใหม่ อ.เมือง	เจ้าพระยา	-	-	17.50	17.50	17.50	น้ำปกติ	↔
จ.พระนครศรีอยุธยา	สะพานปรีดี อ.อยุธยา	เจ้าพระยา	-	-	1.00	1.05	1.00	น้ำปกติ	↓
จ.สมุทรสาคร	สะพานข้ามแม่น้ำท่าจีน 3 อ.เมือง	ท่าจีน	-5.11	0.57	N/A	-1.64	-1.64	น้ำปกติ	↔
จ.นครพนม	สะพานหลวงพ่อบึง อ.นครไชยศรี	ท่าจีน	-3.16	2.21	0.81	1.01	0.28	น้ำปกติ	↓
จ.สุพรรณบุรี	สะพานวัดพระรูป อ.เมือง	ท่าจีน	-1.26	2.75	3.40	3.40	3.40	น้ำปกติ	↔
จ.สุพรรณบุรี	สะพานข้ามแม่น้ำท่าจีน อ.สามชุก	ท่าจีน	1.55	5.18	N/A	N/A	N/A	น้ำปกติ	↔
จ.ชัยนาท	สะพานสามก่านท่าโบสถ์ อ.หันคา	ท่าจีน	10.69	12.83	11.42	11.92	12.02	น้ำปกติ	↑
จ.จันทบุรี	ตรงข้ามวัดจันทนาราม อ.เมือง	จันทบุรี/ชายฝั่งทะเลตะวันออก	0.20	3.73	N/A	N/A	N/A	น้ำปกติ	↔
จ.เพชรบุรี	เทศบาลเมืองเพชรบุรี อ.เมือง	เพชรบุรี	-	3.18	N/A	0.75	0.80	น้ำปกติ	↑
จ.ประจวบคีรีขันธ์	ร.ร.อนุบาลบางสะพาน อ.บางสะพาน	คลองบางสะพาน/ชายฝั่งทะเลตะวันตก	-	3.30	0.10	0.10	0.10	น้ำปกติ	↔
จ.สุราษฎร์ธานี	ร.ร.สุราษฎร์ธานี อ.เมือง	ตาปี	-	2.28	N/A	N/A	N/A	น้ำปกติ	↔
จ.สงขลา	สถานีคลองอู่ตะเภาตอนล่าง อ.หาดใหญ่	ทะเลสาบสงขลา	-	-	1.44	1.40	1.10	น้ำปกติ	↓
จ.พัทลุง	สถานีคลองหอยโข่ง อ.ตะโหมด	ทะเลสาบสงขลา	-	-	22.20	22.10	22.50	น้ำปกติ	↑
จ.พัทลุง	สถานีลำปำ อ.เมือง	ทะเลสาบสงขลา	-	-	-1.70	-1.70	-1.65	น้ำปกติ	↑

*N/A คือ อ่านค่าระดับจากไม้วัดระดับ (Staff) ไม่ได้ / ไม้วัดระดับ (Staff) ชำรุด

**ม.รทก. คือ เมตรเทียบกับระดับน้ำทะเลปานกลาง

*** ระดับน้ำทะเลปานกลาง (Mean Sea Level) หรือ ร.ท.ก. เป็นค่าการวัด ระดับน้ำทะเลขึ้นสูงสุด (High Tide : HT) และลงต่ำสุด (Low Tide : LT) ของแต่ละวัน ในช่วงระยะเวลาที่กำหนด แล้วนำค่ามาเฉลี่ยเป็นระดับน้ำทะเลปานกลาง สำหรับระยะเวลาที่ทำการรังวัดโดยทั่วไปจะต้องวัดเป็นเวลา ๑๘.๖ ปี ตามวัฏจักรของน้ำ ระดับน้ำทะเลปานกลางของแต่ละบริเวณทั่วโลกอาจจะมีค่าสูงไม่เท่ากัน

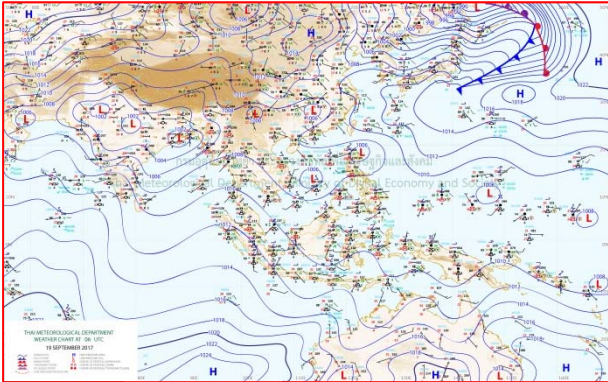
ในประเทศไทยใช้เวลาในการวัด ๕ ปี โดยเลือกที่ตำบลเกาะหลัก จังหวัดประจวบคีรีขันธ์ เป็นที่วัด แล้วนำมาหาค่าเฉลี่ย เพื่อใช้เป็นค่าระดับน้ำทะเลปานกลาง ใหม่นี้มีค่า ๐.๐๐๐ เมตร ทำการถ่ายโยงมายังหมุด BM-A (ซึ่งถือว่าเป็นหมุดหลักฐานหมุดแรกประเทศไทย) ซึ่งมีค่าระดับน้ำทะเลปานกลาง ๑.๔๔๗๗ เมตร

ปริมาณน้ำฝนสูงสุด (มม.)

จังหวัด	๓ ก.ย.๖๐	๔ ก.ย.๖๐	๕ ก.ย.๖๐	๖ ก.ย.๖๐	๗ ก.ย.๖๐
จ.แม่ฮ่องสอน.	-	-	๘.๙	๒.๓	๒๖.๘
จ.เชียงราย	-	๒๕.๔	๒๕.๓	๗.๒	๑.๖
จ.เชียงใหม่	๖.๐	๗.๖	๑๓.๕	๕๙.๖	๒๖.๒
จ.พะเยา	-	-	๑๐.๐	๓๖.๑	๖.๖
จ.น่าน	๒๘.๖	๒๘.๔	๔๒.๒	๔๗.๖	๕๒.๒
จ.ลำพูน	-	๐.๔	๔๙.๖	๔.๓	๑๘.๘
จ.ลำปาง	-	-	๑๐.๐	๔๓.๘	๒๓.๒
จ.แพร่	-	-	๑๒๐.๐	๗๓.๕	๓๐.๐
จ.อุตรดิตถ์	-	-	๙๐.๕	๔๕.๐	๗.๕
จ.สุโขทัย	-	๑๐.๒	๔๐.๐	๒๓.๐	๗๒.๐
จ.ตาก	๐.๒	๙.๒	๑.๕	๑๓.๐	๙.๒
จ.พิษณุโลก	-	๔๙.๖	๒๖.๕	๗๕.๐	๔๒.๔
จ.เพชรบูรณ์	-	๐.๒	๓.๙	๒๔.๐	๒๒.๙
จ.กำแพงเพชร	-	-	๔๗.๒	๑๖.๑	๒๕.๙
จ.พิจิตร	-	-	๒.๐	๒๑.๒	๐.๗
จ.หนองคาย	๑๒๐.๐	๕๐.๗	๔๐.๐	๓๐.๐	๗๘.๐
จ.เลย	๓๐.๕	๑๙.๐	๓๑.๕	๖๑.๐	๔๒.๕
จ.อุดรธานี	-	๑๐.๐	๕๘.๕	๔๒.๐	๓๕.๓
จ.หนองบัวลำภู	-	-	๑๘.๐	๔๓.๕	-
จ.นครพนม	๔๕.๒	๓๐.๖	๖๐.๑	๔๐.๕	๑๑.๐
จ.สกลนคร	๖๙.๔	๒๔.๖	๘๐.๐	๓๕.๕	๗.๕
จ.มุกดาหาร	๒๒.๘	-	๔๕.๗	๑๓.๗	๑๙.๖
จ.ขอนแก่น	๐.๑	๒๖.๒	๓๐.๓	๔๒.๔	๒.๕
จ.มหาสารคาม	๑๗.๖	๑๐.๒	๕๐.๐	๐.๘	-
จ.กาฬสินธุ์	๑๙.๕	๙๕.๐	๕๖.๕	๕๔.๒	๓๕.๐
จ.ร้อยเอ็ด	๐.๑	-	๒๑.๐	๒.๒	๘.๒
จ.ชัยภูมิ	๗.๐	๒๐.๐	๖๐.๐	๔๓.๕	๗.๐
จ.อุบลราชธานี	๑๗.๕	๑๙.๖	๒๕.๕	๑.๘	๒๐.๘
จ.อำนาจเจริญ	-	๒๑.๐	๖๕.๐	-	๕.๒
จ.ยโสธร	๑๙.๐	๕.๐	๕๔.๐	-	-
จ.สุรินทร์	-	๑๑.๑	๒.๘	๒๗.๙	๑๙.๐
จ.นครราชสีมา	๑๓.๕	๒๕.๐	๙๒.๘	๗๒.๕	๓๒.๙
จ.บุรีรัมย์	-	-	๐.๙	๓๗.๐	๔.๔
จ.ศรีสะเกษ	๔.๐	-	-	๔.๐	-

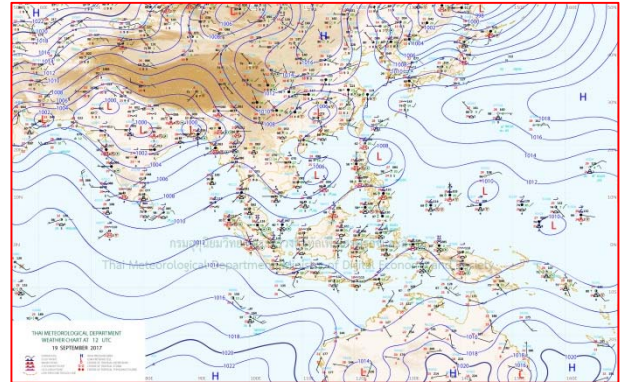


แผนที่อากาศ



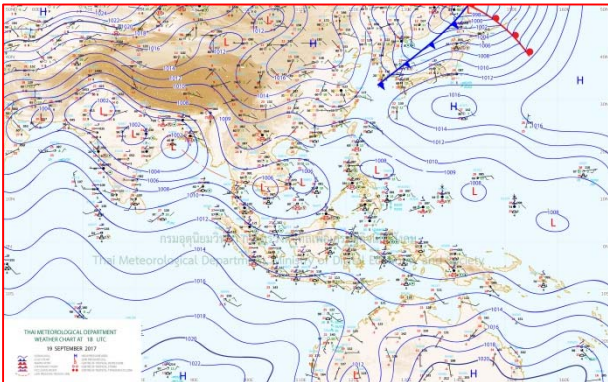
๑๙ ก.ย.๖๐ เวลา ๐๓:๐๐ น.

๑



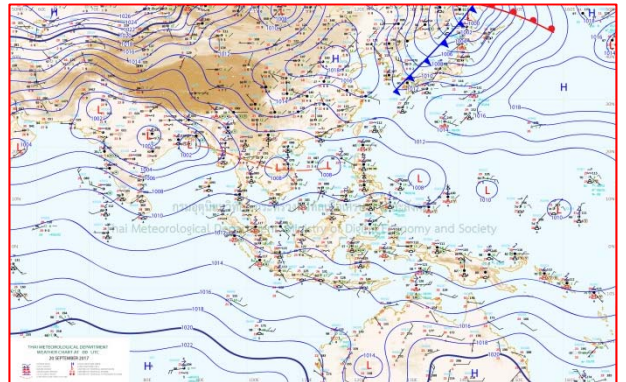
๑๙ ก.ย.๖๐ เวลา ๐๙:๐๐ น.

๒



๒๐ ก.ย.๖๑ เวลา ๐๑:๐๐ น.

๓




๒๐ ก.ย.๖๑ เวลา ๐๗:๐๐ น.

๔

รายงานปริมาณน้ำฝนจากกรมอุตุนิยมวิทยา

วันที่ 20 กันยายน 2560

รายงานฝน เวลา 07.00 น.ของวันที่ 19 กันยายน 2560

สถานีอุตุนิยมวิทยา					ปริมาณน้ำฝน24 ชม.(mm)	ปริมาณน้ำฝนสะสม(mm.)								
ภาคเหนือ					สูงสุด ของประเทศ	35.5	3,830.2	ภาคใต้ฝั่งตะวันออก						
สถานีอุตุนิยมวิทยา	ปริมาณน้ำฝน24 ชม.(mm)	ปริมาณน้ำฝนสะสม(mm.)	ปริมาณฝน ก.ม. ปัจจุบันเทียบกับค่าเฉลี่ย 30 ปี	สถานะฝนสะสม	สูงสุด ของภาคเหนือ	3.0	1,893.5	สถานีอุตุนิยมวิทยา	ปริมาณน้ำฝน24 ชม.(mm)	ปริมาณน้ำฝนสะสม(mm.)	ปริมาณฝน ก.ม. ปัจจุบันเทียบกับค่าเฉลี่ย 30 ปี	สถานะฝนสะสม		
					สูงสุด ของภาคกลาง	14.9	1,827.4							
แม่ฮ่องสอน	0.4	905.1	199.0	ต่ำกว่า	สูงสุด ของภาคตะวันออกเฉียงเหนือ	35.5	2,410.8	เพชรบุรี	ไม่มีฝน	844.3	153.6	สูงกว่า		
ดอยอ่างขาง	1.0	1,679.0	***	***	สูงสุด ของภาคใต้ฝั่งตะวันออก	27.5	3,060.3	หนองพลับ สกษ.	-	714.6	144.2	สูงกว่า		
เชียงใหม่	ไม่มีฝน	1,893.5	283.9	สูงกว่า	สูงสุด ของภาคใต้ฝั่งตะวันตก	-	3,771.3	หัวหิน	ไม่มีฝน	821.6	120.4	สูงกว่า		
เชียงใหม่ สกษ.	ไม่มีฝน	1,733.6	262.8	สูงกว่า	ภาคตะวันออกเฉียงเหนือ				ประจวบคีรีขันธ์	ไม่มีฝน	1,150.0	99.5	สูงกว่า	
ทุ่งช้าง	ไม่มีฝน	1,693.0	270.0	สูงกว่า	สถานีอุตุนิยมวิทยา	ปริมาณน้ำฝน24 ชม.(mm)	ปริมาณน้ำฝนสะสม(mm.)	ปริมาณฝน ก.ม. ปัจจุบันเทียบกับค่าเฉลี่ย 30 ปี	ชุมพร	ไม่มีฝน	1,720.2	178.3	สูงกว่า	
พะเยา	-	1,010.3	203.6	สูงกว่า					สวี สกษ.	ไม่มีฝน	1,607.8	157.2	สูงกว่า	
หัวฝาง	ไม่มีฝน	1,248.8	211.5	สูงกว่า	เลย สกษ.	ไม่มีฝน	1,254.0	234.6	สูงกว่า	สุราษฎร์ธานี	ไม่มีฝน	1,061.1	188.4	ต่ำกว่า
เด่น	ไม่มีฝน	1,142.9	211.8	สูงกว่า	หนองคาย	-	1,825.3	257.2	สูงกว่า	นครศรีธรรมราช	-	2,684.4	161.6	สูงกว่า
แม่สะเรียง	0.2	975.3	177.1	สูงกว่า	เลย	ไม่มีฝน	1,309.5	235.0	สูงกว่า	นครศรีธรรมราช สกษ.	ไม่มีฝน	3,060.3	161.2	สูงกว่า
แม่ใจ สกษ.	-	-	187.9	ต่ำกว่า	อุดรธานี	-	1,519.8	239.5	สูงกว่า	สุราษฎร์ธานี สกษ.	ไม่มีฝน	1,712.8	113.2	สูงกว่า
เชียงใหม่	ไม่มีฝน	1,177.0	211.4	สูงกว่า	สกลนคร สกษ.	3.4	2,207.1	220.6	สูงกว่า	พระแสง สทท.	-	1,451.6	170.0	สูงกว่า
ลำปาง	-	1,248.6	211.6	สูงกว่า	สกลนคร	0.8	2,272.1	224.8	สูงกว่า	ฉวาง	ไม่มีฝน	1,806.2	243.0	สูงกว่า
ลำพูน	ไม่มีฝน	1,183.1	208.2	สูงกว่า	นครพนม	14.1	2,410.8	290.2	สูงกว่า	พิทลุง สกษ.	ไม่มีฝน	2,063.6	136.5	สูงกว่า
แพร่	ไม่มีฝน	1,247.0	191.7	สูงกว่า	นครพนม สกษ.	22.4	2,008.8	195.6	สูงกว่า	สงขลา	27.5	1,621.0	136.9	สูงกว่า
น่าน	ไม่มีฝน	1,060.4	203.5	ต่ำกว่า	หนองบัวลำภู	ไม่มีฝน	1,351.7	***	***	หาดใหญ่	8.4	1,569.8	157.3	สูงกว่า
น่าน สกษ.	ไม่มีฝน	967.8	197.2	ต่ำกว่า	ขอนแก่น	ไม่มีฝน	1,143.0	232.0	สูงกว่า	ดอนขันธ์ สกษ.	2.2	1,583.0	161.8	สูงกว่า
ลำปาง สกษ.	-	1,391.5	194.0	สูงกว่า	มหาสารคาม	-	1,436.0	240.6	สูงกว่า	สะเดา	-	1,014.7	125.0	สูงกว่า
อุดรดิตถ์	ไม่มีฝน	1,329.4	248.3	สูงกว่า	มุกดาหาร	35.5	1,959.9	211.7	สูงกว่า	ปัตตานี	11.2	1,715.8	147.1	สูงกว่า
สุโขทัย	ไม่มีฝน	1,165.0	293.3	สูงกว่า	กาฬสินธุ์	0.2	1,440.8	221.8	สูงกว่า	ยะลา สกษ.	ไม่มีฝน	2,437.3	***	***
ศรีสะเกษ สกษ.	-	1,270.0	270.2	สูงกว่า	กาฬสินธุ์	0.2	1,440.8	221.8	สูงกว่า	นราธิวาส	-	2,900.6	182.7	สูงกว่า
นลัมสีก	ไม่มีฝน	969.2	193.6	สูงกว่า	ชัยภูมิ	-	1,035.6	230.0	สูงกว่า	ภาคใต้ฝั่งตะวันตก				
แม่สอด	ไม่มีฝน	895.8	185.4	ต่ำกว่า	ร้อยเอ็ด สกษ.	18.0	1,417.1	229.6	สูงกว่า	สถานีอุตุนิยมวิทยา	ปริมาณน้ำฝน24 ชม.(mm)	ปริมาณน้ำฝนสะสม(mm.)	ปริมาณฝน ก.ม. ปัจจุบันเทียบกับค่าเฉลี่ย 30 ปี	
ตาก	ไม่มีฝน	775.5	215.5	สูงกว่า	ร้อยเอ็ด	16.6	1,457.0	219.8	สูงกว่า					
เชียงใหม่	-	958.6	207.6	สูงกว่า	อุบลราชธานี (ศูนย์ฯ)	6.0	1,582.7	293.8	สูงกว่า	ระนอง	ไม่มีฝน	3,771.30	674.80	สูงกว่า
พิษณุโลก	ไม่มีฝน	1,412.7	246.6	สูงกว่า	อุบลราชธานี สกษ.	9.7	1,557.4	289.6	สูงกว่า	ตะกั่วป่า	ไม่มีฝน	3,485.60	581.80	สูงกว่า
เพชรบูรณ์	ไม่มีฝน	1,199.9	205.7	สูงกว่า	ศรีสะเกษ	11.6	1,405.2	213.9	สูงกว่า	กระบี่	ไม่มีฝน	2,028.50	275.20	สูงกว่า
กำแพงเพชร	3.0	1,573.2	268.8	สูงกว่า	ท่าตูม	9.2	1,097.5	263.0	ต่ำกว่า	ภูเก็ต	ไม่มีฝน	1,851.30	361.20	สูงกว่า
อุ้มผาง	0.5	1,165.2	247.6	ต่ำกว่า	นครราชสีมา	-	1,572.6	228.3	สูงกว่า	ภูเก็ต (ศูนย์ฯ)	ไม่มีฝน	1,906.70	399.10	สูงกว่า
พิจิตร สกษ.	ไม่มีฝน	1,176.7	325.8	สูงกว่า	สุรินทร์	29.4	1,293.5	255.4	สูงกว่า	เกาะลันตา	ไม่มีฝน	2,098.60	330.30	สูงกว่า
ดอนเมฆเซอร์ สกษ.	ไม่มีฝน	934.7	236.5	สูงกว่า	สุรินทร์ สกษ.	-	1,313.9	298.6	สูงกว่า	ตรัง	ไม่มีฝน	2,069.10	305.10	สูงกว่า
วิเชียรบุรี	ไม่มีฝน	1,116.9	246.1	สูงกว่า	ไซคชัย	3.4	883.7	211.6	สูงกว่า	สตูล	ไม่มีฝน	1,848.80	328.40	สูงกว่า
ภาคกลาง					ปากช่อง สกษ.	ไม่มีฝน	987.3	222.5	สูงกว่า	สรุปปริมาณฝนมาก สถานีอุตุนิยมวิทยา ปริมาณน้ำฝน24 ชม.(mm) ปริมาณน้ำฝนสะสม(mm.)				
สถานีอุตุนิยมวิทยา	ปริมาณน้ำฝน24 ชม.(mm)	ปริมาณน้ำฝนสะสม(mm.)	ปริมาณฝน ก.ม. ปัจจุบันเทียบกับค่าเฉลี่ย 30 ปี	สถานะฝนสะสม	นางรอง	ไม่มีฝน	1,024.5	239.6	สูงกว่า					
นครสวรรค์	ไม่มีฝน	1,367.7	237.0	สูงกว่า	บุรีรัมย์	27.2	1,680.5	256.2	สูงกว่า	ภาคตะวันออก				
ตากฟ้า สกษ.	ไม่มีฝน	1,190.0	255.8	สูงกว่า	สถานีอุตุนิยมวิทยา	ปริมาณน้ำฝน24 ชม.(mm)	ปริมาณน้ำฝนสะสม(mm.)	ปริมาณฝน ก.ม. ปัจจุบันเทียบกับค่าเฉลี่ย 30 ปี	1	มุกดาหาร	35.5	1,959.9		
ชัยนาท สกษ.	ไม่มีฝน	854.8	271.3	สูงกว่า					2	สุรินทร์	29.4	1,293.5		
อุทัยธานี	ไม่มีฝน	972.9	213.9	ต่ำกว่า	นครนายก	2.0	2,469.8	***	***	3	สงขลา	27.5	1,621.0	
พระนครศรีอยุธยา	ไม่มีฝน	1,040.6	***	***	ปราจีนบุรี	1.0	1,622.1	349.4	สูงกว่า	4	บุรีรัมย์	27.2	1,680.5	
บัวชุม	ไม่มีฝน	1,031.0	251.7	สูงกว่า	กบินทร์บุรี	ไม่มีฝน	1,757.8	303.3	สูงกว่า	5	นครพนม สกษ.	22.4	2,008.8	
ปทุมธานี สกษ.	ไม่มีฝน	1,344.8	252.0	สูงกว่า	สระแก้ว	ไม่มีฝน	1,135.4	266.8	สูงกว่า	ปริมาณฝนสูงสุด		มุกดาหาร	35.5	1,959.9
สมุทรปราการ สกษ.	ไม่มีฝน	1,168.1	***	***	ฉะเชิงเทรา	ไม่มีฝน	1,446.0	277.5	สูงกว่า	ฝนสะสมสูงสุด		ตราด	0.4	3,830.2
ทองผาภูมิ	1.0	1,221.1	241.2	ต่ำกว่า	ชลบุรี	-	1,149.1	268.9	สูงกว่า					
สุพรรณบุรี	ฝนเล็กน้อย	985.0	223.4	สูงกว่า	เกาะสีชัง	ไม่มีฝน	858.9	269.2	สูงกว่า					
ลพบุรี	ไม่มีฝน	1,054.9	265.5	สูงกว่า	พัทลุง	ไม่มีฝน	765.8	204.7	ต่ำกว่า					
สุโขล สกษ.	ไม่มีฝน	798.2	227.0	สูงกว่า	อรัญประเทศ	ไม่มีฝน	1,228.2	252.3	สูงกว่า					
สนามบินสุวรรณภูมิ	ไม่มีฝน	794.3	286.2	ต่ำกว่า	แหลมฉบัง	ไม่มีฝน	764.4	247.3	ต่ำกว่า					
สมุทรสงคราม	ไม่มีฝน	978.1	***	***	สัตหีบ	ไม่มีฝน	1,022.7	219.0	สูงกว่า					
กาญจนบุรี	ไม่มีฝน	810.5	220.5	สูงกว่า	ระยอง	ไม่มีฝน	1,200.7	255.2	สูงกว่า					
นครปฐม	ไม่มีฝน	773.8	219.8	สูงกว่า	หัวหิน	ไม่มีฝน	965.9	242.2	ต่ำกว่า					
กรุงเทพฯ บางนา สกษ.	ไม่มีฝน	1,385.4	294.0	สูงกว่า	จันทบุรี	ไม่มีฝน	3,151.7	497.6	สูงกว่า					
กรุงเทพฯ ท่าเรือคลองเตย	ไม่มีฝน	1,488.9	328.9	สูงกว่า	พัลวัน สกษ.	ไม่มีฝน	3,484.2	519.9	ต่ำกว่า					
กรุงเทพฯ หนองจอก	ไม่มีฝน	1,827.4	334.3	สูงกว่า	ตราด	0.4	3,830.2	681.0	สูงกว่า					
สนามบินดอนเมือง	ไม่มีฝน	-	284.9	ต่ำกว่า										
ปาร์ก	ไม่มีฝน	-	221.9	ต่ำกว่า										
ราชบุรี	14.9	759.1	277.5	ต่ำกว่า										

สัญลักษณ์ ***ไม่มีข้อมูล - ยังไม่ได้รับรายงาน/ไม่มีข้อมูล/ไม่มีฝน

หมายเหตุ ได้รับรายงานเพิ่มเติมโดยการบันทึกของเจ้าหน้าที่เป็นรายวัน ณ เวลา 07:00 น.

ปริมาณฝนสูงสุดเท่ากับ 97.5 มม. ที่ อ.ป่าดัว จ.ยโสธร

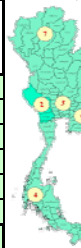
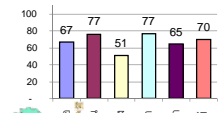
รายงานสรุปสภาพน้ำในอ่างเก็บน้ำขนาดใหญ่และขนาดกลาง

รายงานสถานการณ์ ณ. วันที่ 20 กันยายน 2560

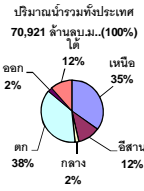
ปริมาณน้ำในอ่างที่ใช้การได้ในสัปดาห์นี้ + มากกวา / - น้อยกวา สัปดาห์ก่อน 1,009.76 ล้าน ลบ.ม.

สรุปสถานการณ์ปริมาณน้ำในอ่างเก็บน้ำที่ใช้ในกิจกรรมเก็บประเหต น้อยกวาปริมาณน้ำไหลเข้าอ่าง เมื่อเทียบกับสัปดาห์ที่ผ่านมา สถานการณ์อยู่ประหวางเก็บกักน้ำ

% ปริมาณน้ำรวมแต่ละภาคปัจจุบัน



สรุปสถานการณ์ปริมาณน้ำในอ่างฯ
คงที่ - อ่าง
ลดลง 9 อ่าง
เพิ่มขึ้น 29 อ่าง



ปริมาณน้ำรวมทั้งหมด 70,921 ล้าน ลบ.ม.(100%)
วันที่ 20 กันยายน 2560 เท่ากับ 51,017 ล้าน ลบ.ม. หรือ เท่ากับ 72%
วันที่ 20 กันยายน 2559 เท่ากับ 40,284 ล้าน ลบ.ม. หรือ เท่ากับ 57%

Table showing water volume changes by region (ภาค) and status (สถานะ) with columns for decrease, increase, total, and change.

Main table with columns: Area (ภาค), Dam (อ่างเก็บน้ำ), Volume (ปริมาณน้ำ), Usage (ใช้การ), and Status (สถานะ) for various regions.

หมายเหตุ : 1) อ่างเก็บน้ำขนาดใหญ่ หมายถึง อ่างเก็บน้ำที่มีความจุตั้งแต่ 100 ล้าน ลบ.ม. ขึ้นไป
2) เป็นอ่างเก็บน้ำอยู่ในความรับผิดชอบของการไฟฟ้าฝ่ายผลิตแห่งประเทศไทย (10) นอกนั้นอยู่ในความรับผิดชอบของกรมชลประทาน (28)
3) เป็นอ่างเก็บน้ำขนาดกลางที่มีความสำคัญต่อการอุปโภคบริโภคและการประปาฯ ของลุ่มน้ำชายฝั่งทะเลตะวันออก
4) ที่มา : กรมชลประทาน และการไฟฟ้าฝ่ายผลิตแห่งประเทศไทย
5) จังหวัดที่มีอ่างเก็บน้ำขนาดใหญ่มีจำนวน 26 จังหวัด ไม่มี 50 จังหวัด

- ศูนย์มณฑล: 1.ศรีนครินทร์ 2.ภูมิพล 3.สิริกิติ์ 4.วชิราลงกรณ 5.รัชชประภา 6.ลุมพินี 7.สิรินธร 8.บางยาง 9.ลำปาง 10.ป่าสัก
ศูนย์ป้องกันก่อกัดน้ำ: 1.ศรีนครินทร์ 2.ศรีนครินทร์ 3.สิริกิติ์ 4.วชิราลงกรณ 5.รัชชประภา 6.ลำปาง 7.ลุมพินี 8.บางยาง 9.สิรินธร 10.ป่าสัก

"กทม.-กลาง-ตอ.-ใต้"อ่วม ร่องมรสุมพัดผ่านฝนตกหนัก

กรมอุตุนิยมวิทยารายงานลักษณะอากาศทั่วไปว่า ประเทศไทยเริ่มมีฝนเพิ่มขึ้น และมีฝนตกหนักบางพื้นที่บริเวณภาคตะวันออกเฉียงเหนือตอนล่าง ภาคกลาง ภาคตะวันออก และภาคใต้ สำหรับทะเลอันดามันมีคลื่นสูงประมาณ ๒ เมตร ขอให้เดินเรือด้วยความระมัดระวัง

พยากรณ์อากาศสำหรับประเทศไทยตั้งแต่เวลา ๐๖:๐๐ วันนี้ ถึง ๐๖:๐๐ วันพรุ่งนี้.

ภาคเหนือ มีฝนฟ้าคะนอง ร้อยละ ๒๐ ของพื้นที่ ส่วนมากบริเวณจังหวัดแม่ฮ่องสอน เชียงใหม่ กำแพงเพชร และตาก อุณหภูมิต่ำสุด ๒๓-๒๕ องศาเซลเซียส อุณหภูมิสูงสุด ๓๓-๓๕ องศาเซลเซียส ลมตะวันตกเฉียงใต้ ความเร็ว ๑๕-๓๕ กม./ชม.

ภาคตะวันออกเฉียงเหนือ มีฝนฟ้าคะนอง ร้อยละ ๔๐ ของพื้นที่ และมีฝนตกหนักบางแห่ง บริเวณจังหวัดนครราชสีมา บุรีรัมย์ สุรินทร์ ศรีสะเกษ ร้อยเอ็ด ยโสธร อำนาจเจริญ และอุบลราชธานี อุณหภูมิต่ำสุด ๒๔-๒๖ องศาเซลเซียส อุณหภูมิสูงสุด ๓๓-๓๔ องศาเซลเซียส ลมตะวันตกเฉียงใต้ ความเร็ว ๑๕-๓๐ กม./ชม.

ภาคกลาง มีฝนฟ้าคะนอง ร้อยละ ๔๐ ของพื้นที่ ส่วนมากบริเวณจังหวัดราชบุรี กาญจนบุรี อุทัยธานี ลพบุรี และนครสวรรค์ อุณหภูมิต่ำสุด ๒๓-๒๕ องศาเซลเซียส อุณหภูมิสูงสุด ๓๓-๓๕ องศาเซลเซียส ลมตะวันตกเฉียงใต้ ความเร็ว ๑๕-๓๐ กม./ชม.

ภาคตะวันออก มีฝนฟ้าคะนอง ร้อยละ ๔๐ ของพื้นที่ และมีฝนตกหนักบางแห่ง ส่วนมากบริเวณจังหวัดปราจีนบุรี สระแก้ว จันทบุรี และตราด อุณหภูมิต่ำสุด ๒๕-๒๗ องศาเซลเซียส อุณหภูมิสูงสุด ๓๒-๓๔ องศาเซลเซียส ลมตะวันตกเฉียงใต้ ความเร็ว ๑๕-๓๕ กม./ชม. ทะเลมีคลื่นสูง ๑-๒ เมตร บริเวณที่มีฝนฟ้าคะนองคลื่นสูงประมาณ ๒ เมตร

ภาคใต้ (ฝั่งตะวันออก) มีเมฆเป็นส่วนมาก กับมีฝนฟ้าคะนอง ร้อยละ ๔๐ ของพื้นที่ และมีฝนตกหนักบางแห่ง บริเวณจังหวัดสุราษฎร์ธานี นครศรีธรรมราช พัทลุง สงขลา ปัตตานี ยะลา และนราธิวาส อุณหภูมิต่ำสุด ๒๓-๒๕ องศาเซลเซียส อุณหภูมิสูงสุด ๓๑-๓๔ องศาเซลเซียส ลมตะวันตกเฉียงใต้ ความเร็ว ๑๕-๓๐ กม./ชม. ทะเลมีคลื่นสูงประมาณ ๑ เมตร ห่างฝั่งคลื่นสูง ๑-๒ เมตร

ภาคใต้ (ฝั่งตะวันตก) มีเมฆเป็นส่วนมาก กับมีฝนฟ้าคะนอง ร้อยละ ๔๐ ของพื้นที่ ส่วนมากบริเวณจังหวัดภูเก็ต กระบี่ ตรัง และสตูล อุณหภูมิต่ำสุด ๒๑-๒๕ องศาเซลเซียส อุณหภูมิสูงสุด ๓๑-๓๔ องศาเซลเซียส ลมตะวันตกเฉียงใต้ ความเร็ว ๒๐-๓๕ กม./ชม. ทะเลมีคลื่นสูงประมาณ ๒ เมตร บริเวณที่มีฝนฟ้าคะนองคลื่นสูงมากกว่า ๒ เมตร

กรุงเทพมหานครและปริมณฑล มีฝนฟ้าคะนอง ร้อยละ ๔๐ ของพื้นที่ อุณหภูมิต่ำสุด ๒๕-๒๗ องศาเซลเซียส อุณหภูมิสูงสุด ๓๓-๓๕ องศาเซลเซียส ลมตะวันตกเฉียงใต้ ความเร็ว ๑๕-๓๐ กม./ชม.

เทศบาลเมืองสุโขทัยน้ำลดเกือบสู่สภาวะปกติแล้ว

เทศบาลเมืองสุโขทัย น้ำลดเกือบสู่สภาวะปกติแล้ว เหลือเพียงที่ลุ่มต่ำเล็กน้อย คาด ๑-๒ วันคลี่คลายทุกพื้นที่อย่างไรก็ตาม ทางเทศบาลเมืองสุโขทัยธานี ได้ติดตามสถานการณ์น้ำอย่างใกล้ชิด

นายพิเชฐ ไทยกล้า นายกเทศมนตรีเมืองสุโขทัย เปิดเผยไอ.เอ็น.เอ็น. ถึงสถานการณ์น้ำท่วมในพื้นที่ ว่า จากอิทธิพลของพายุที่ผ่านมามีทำให้เกิดสภาวะน้ำท่วมขังในหลายพื้นที่ภายในเขตเทศบาลเมืองสุโขทัยธานี ซึ่งขณะนี้สถานการณ์โดยรวมเริ่มคลี่คลายแล้ว น้ำที่ท่วมขังผิวการจราจรได้ลดลงเกือบสู่สภาวะปกติแล้ว ยังมีปัญหาอยู่บ้างในชุมชนในจุดลุ่มต่ำ ที่ท่วมเพียงเล็กน้อย ที่ทางหน่วยงานที่เกี่ยวข้องไม่ว่าจะเป็นทีมกู้ชีพ กู้ภัย จากสำนักงาน ปก.เขต ๙ ติดตั้งเครื่องสูบน้ำ และเครื่องสูบน้ำระยะไกล เร่งสูบน้ำออกจากพื้นที่ที่ถูกน้ำท่วมขังแล้ว คาดอีกอีก ๑-๒ วัน น่าจะแห้งทุกพื้นที่ ซึ่งการนำท่วมครั้งนี้ไม่รุนแรงเหมือนครั้งที่ผ่านมา ในเขตเศรษฐกิจไม่ได้รับความเสียหายแต่อย่างใด และพายุได้ผ่านไปแล้ว จึงคาดว่าภายในปีนี้น่าจะไม่เกิดน้ำท่วมขึ้นอีก อย่างไรก็ตาม ทางเทศบาลเมืองสุโขทัยธานี ได้ติดตามสถานการณ์น้ำอย่างใกล้ชิดและต่อเนื่อง (ไอ เอ็น เอ็น)

เยอะเกิน..น้ำวังทอง-คลองชมพู ชัดพ่น้ำแตก น้ำทะลักท่วม“บางกระทุ่ม”จมทันที

แม่น้ำวังทอง-คลองชมพู เขียวกรากพังพ่น้ำกันน้ำแตก ทำมวลน้ำไหลท่วมบ้านชาวบางกระทุ่ม แล้วกว่า ๓๐๐ หลัง โรงเรียนบ้านท่ายาง ต้องปิดชั่วคราวทันที หลังน้ำท่วม ๕๐ ซม.-๑ เมตร ทหารกองบิน ๔๖ ระดมพลชุดช่วยเต็มที่

ผู้สื่อข่าวรายงานว่า มวลน้ำจากแม่น้ำวังทอง, คลองชมพู อ.เนินมะปราง จ.พิษณุโลก เริ่มไหลทะลักพังพองดินกั้นน้ำในพื้นที่ หมู่ ๑ บ้านท่ายาง และหมู่ ๓ บ้านเนินกุ่ม ต.เนินกุ่ม อ.บางกระทุ่ม จ.พิษณุโลก ตั้งแต่ ๑๑.๐๐ น.เศษที่ผ่านมา ก่อนจะทะลักเข้าท่วมบ้านเรือนประชาชน กว่า ๓๐๐ หลัง ขณะที่โรงเรียนบ้านท่ายาง ต้องปิดการเรียนการสอนทันที เนื่องจากระดับน้ำท่วมสูงถึง ๕๐ ซม. - ๑ เมตร การเดินทางสัญจรเข้าออกหมู่บ้านเป็นไปอย่างยากลำบาก ต้องใช้รถแทรกเตอร์และเรือท้องแบน หรือรถยนต์ยกสูง เพื่อรับส่งพี่น้องประชาชนออกมาจากพื้นที่เท่านั้น

ล่าสุด ร.ท.ประเสริฐ บิณฑโก นายทหารชำนาญงานกองบิน ๔๖ นำกำลังทหารในสังกัดกว่า ๕๐ นาย ร่วมกับนางสนม ขาวนา นายกเทศมนตรีเทศบาลตำบลเนินกุ่ม และ น.ส.วิรัตน์ ใจชื่อ กำนันตำบลเนินกุ่ม ออกสำรวจความเสียหายในเบื้องต้นแล้ว

จากนั้นได้นำกำลังพลลงเรือท้องแบนล่องฝ่ากระแสเชี่ยวกราก เข้าตรวจสอบจุดที่พังดินกั้นน้ำแตก ซึ่งทหารแต่ละนายต้องใส่เสื้อชูชีพเพิ่มความปลอดภัย โดยพบว่า คันดินกั้นน้ำแตกเป็นระยะทางยาวถึง ๕ เมตร ทางทหาร และชาวบ้านต้องรีบช่วยกันตัดไม้ยูคาลิปตัสเป็นท่อนๆ เพื่อทำเป็นหลักกั้นทางน้ำ ก่อนจะนำกระสอบทราย วางเป็นแนวกั้นทางน้ำไม่ให้ไหลเข้าท่วมหมู่บ้านซ้ำ เพราะก่อนหน้านี้พังดินกั้นน้ำเคยพังหลายมาแล้วถึง ๓ รอบ เนื่องจากมวลน้ำมีปริมาณที่มาก ด้านกระแสเชี่ยวเอาไว้ไม่อยู่

นอกจากนี้กระแสเชี่ยว ยังทะลักเข้าท่วมพื้นที่ไร่นาของชาวบ้านจำนวน ๓,๐๐๐ ไร่ และมวลน้ำทั้งหมดนี้ จะไหลเข้าสู่พื้นที่ ต.ปามะคาบ อ.เมืองพิจิตร ต่อไป (ผู้จัดการ)

น้ำท่วมโขนเศรษฐกิจชัยภูมิเริ่มคลี่คลาย

สถานการณ์น้ำท่วมโขนเศรษฐกิจเมืองชัยภูมิ ๙ ชุมชนเริ่มคลี่คลาย ถนนสัญจรได้ปกติ คาดความเสียหายกว่า ๑๐๐ ล้านบาท

สถานการณ์น้ำท่วมในพื้นที่โขนเศรษฐกิจ ของตัวเมืองเขตเทศบาลเมืองชัยภูมิ ทั้งหมดกว่า ๙ ชุมชน ล่าสุดระดับน้ำตามถนนหลายสายและสถานที่ราชการที่สำคัญ ทั้งโรงพยาบาลชัยภูมิ และศาลากลางจังหวัด ที่ก่อนหน้านี้ ถูกน้ำท่วมเฉลี่ยสูงกว่า ๕๐ ซม.- ๑ เมตร ระดับน้ำเริ่มคลี่คลายลงมากจนใกล้จะกลับเข้าสู่สภาวะปกติ จนสามารถเปิดใช้เส้นทางเพื่อให้รถทุกชนิดผ่านเข้าออกตัวเมืองได้แล้ว ส่วนระดับน้ำที่ท่วมบ้านเรือนประชาชนสูงกว่า ๑ เมตร สร้างความเสียหายในหลายชุมชนกว่า ๑,๕๐๐ ครอบครัว ปัจจุบันยังพบประสบปัญหาหนักอีกในหลายชุมชน แม้ว่าจะระดับน้ำจะเริ่มทรงตัวลดลงบ้างกว่า ๑๐ ซม. แต่ก็ยังท่วมสูงอยู่ ประมาณ ๕๐ ซม.- ๑ เมตรเช่นเดิม โดยเฉพาะ ใน ๓ ชุมชน คือ ชุมชนโนนสมอ, หนองบ่อ และ กุดแคน ที่ชาวบ้านต้องใช้เรือเข้าออกชุมชน อีกกว่า ๘๐๐ ครอบครัว

โดยเบื้องต้นผลกระทบจากน้ำท่วม ในตัวเมืองโขนเศรษฐกิจครั้งนี้ กว่า ๔ วัน ส่งผลให้กลุ่มผู้ประกอบการร้านค้าในพื้นที่หลายร้อยรายต้องสูญเสียรายได้ ทั้งทรัพย์สินภายในบ้านและรถยนต์ถูกน้ำท่วมเสียหายอีกจำนวนมากหลายคัน ร้านค้าหลายแห่งต้องสูญเสียรายได้ วันละไม่น้อยกว่า ๕๐,๐๐๐ - ๑๐๐,๐๐๐ บาท ภาพรวมทางเศรษฐกิจน่าจะมากกว่า ๑๐๐ ล้านบาท ซึ่งทางจังหวัดจะได้เร่งสำรวจความเสียหายที่ชัดเจนอีกครั้ง ก่อนที่จะเร่งเยียวยาผู้ประสบภัยต่อไป (ไอ เอ็น เอ็น)

ฝนถล่ม"ร้อยเอ็ด"กลางดึก อ่วมต้นก้ามปูทับรถพังยับ

ร้อยเอ็ดอ่วม พายุฝนถล่มกลางดึกทำน้ำท่วมหลายจุด ต้นก้ามปูล้มทับรถเก๋งพังยับ ๒ คัน สายไฟแรงสูงขาดทำให้ไฟฟ้าดับ ภูเก็ตเร่งตัดท่ามกลางสายฝน

ผู้สื่อข่าว รายงานว่า ได้เกิดพายุฝนพัดเข้าถล่มในเขตพื้นที่เทศบาลเมืองร้อยเอ็ด เป็นเวลากว่า ๒ ชั่วโมง จนทำให้มีน้ำท่วมขังพื้นผิวถนนหลายจุด นอกจากนี้แรงของพายุฝนยังทำต้นก้ามปูขนาด ๒ คนโอบล้มลงมาทับสายไฟฟ้าแรงสูงจนทำให้ไฟลุกไหม้และทำให้ไฟฟ้าดับเป็นวงกว้าง และต้นก้ามปูต้นยังได้ล้มลงมาทับรถยนต์เก๋งที่จอดอยู่โรงจอดรถของโรงแรมมาเดอเออ หมู่ที่ ๒๒ ต.เหนือเมือง อ.เมือง จ. ร้อยเอ็ด จำนวน ๒ คัน จนได้รับความเสียหายต่อมาเจ้าหน้าที่การไฟฟ้าและเจ้าหน้าที่กู้ภัยโศกได้เข้าตัดต้นก้ามปูออกจากที่เกิดเหตุท่ามกลางฝนที่ยังคงตกลงมาอย่างต่อเนื่อง (เดลินิวส์)

พายุกระหน่ำญี่ปุ่น ดับ ๒ ชีวิต เสียหายอ่วม

พายุทาลิมหรือไต้ฝุ่นหมายเลข ๑๘ พัดกระหน่ำทำญี่ปุ่นในช่วงสุดสัปดาห์ที่ผ่านมา ทำให้มีผู้เสียชีวิต ๒ ราย สูญหาย ๓ ราย พื้นที่ต่างๆเสียหายเป็นวงกว้าง

วันหยุดต่อเนื่อง ๓ วันในประเทศญี่ปุ่นเมื่อสุดสัปดาห์ที่ผ่านมาต้องเจียบเหงา เมื่อพายุตาลิมหรือที่ในประเทศญี่ปุ่นเรียกว่า “ไต้ฝุ่นหมายเลข ๑๘” พัดเข้าสู่ญี่ปุ่นและส่งผลกระทบเป็นพื้นที่กว้างเกือบทั่วทั้งประเทศ ตั้งแต่เกาะฮอกไกโดไปจนถึงกรุงโตเกียว และเกาะคิวชู

สายน้ำที่เอ่อล้นจากแม่น้ำไหลป่าเข้าสู่ตลิ่งหน้าเมืองอูสุจิ จังหวัดโออิตะ อย่างรุนแรง ซึ่งเป็นผลมาจากไต้ฝุ่นหมายเลข ๑๘ ที่ทำให้มีฝนตกหนักเป็นประวัติการณ์ถึงชั่วโมงละ ๑๑๐ มม. จนรัฐบาลท้องถิ่นต้องประกาศคำสั่งฉุกเฉินอพยพประชาชน ไปยังพื้นที่สูง

ไต้ฝุ่นหมายเลข ๑๘ ที่พัดขึ้นฝั่งที่ญี่ปุ่นเมื่อช่วงสุดสัปดาห์ที่ผ่านมา ส่งผลกระทบต่อประเทศญี่ปุ่นเกือบทุกภูมิภาค และทำให้มีผู้เสียชีวิต ๒ ราย สูญหาย ๓ ราย และมีผู้ได้รับบาดเจ็บ ๕๓ รายทั่วประเทศญี่ปุ่น

สำนักงานอุตุนิยมวิทยาของญี่ปุ่นเตือนให้ระวังฝนตกหนักและลมพัดกระโชกแรงส่วนใหญ่ในพื้นที่ตอนเหนือของญี่ปุ่น จนถึงเช้าวันอังคารที่ ๑๙ กันยายน

พายุลูกนี้ยังได้ส่งผลกระทบต่อระบบคมนาคมขนส่งด้วย สายการบินต่าง ๆ ยกเลิกเที่ยวบินกว่า ๘๐๐ เที่ยวบินในวันอาทิตย์ที่ ๑๗ กันยายน ส่วนใหญ่เป็นเที่ยวบินที่เดินทางเข้าออกจากคิวชูและชิโกะกุ และเที่ยวบินกว่า ๒๗๐ เที่ยวบินที่กำหนดจะเดินทาง ในวันจันทร์ที่ ๑๘ ซึ่งส่วนใหญ่บินเข้าออกจากฮอกไกโดและโทโฮกุต้องถูกระงับ เช่นเดียวกับระบบรถไฟความเร็วสูงชิงกันเซ็ง ในฮอกไกโดก็ยุติให้บริการ เนื่องจากลมพัดกระโชกแรง

จังหวัดโออิตะได้รับผลกระทบหนักที่สุด แม้ในวันอังคารที่พายุผ่านไปแล้ว แต่ท้องถนนเต็มไปด้วยโคลนจากน้ำท่วม บางพื้นที่น้ำท่วมสูงกว่า ๑ เมตรครึ่ง ings ความเสียหายไว้อย่างมาก ขณะที่ลมพายุที่พัดกระหน่ำก็ทำให้สายไฟฟ้าถูกตัดขาด บ้านเรือนหลายแห่งพังทลายพังทับผู้พักอาศัยเสียชีวิต และยังมีรถยนต์ถูกลมพัดตกลงไปในลำคลองมีผู้เสียชีวิต ๑ คน

ในกรุงโตเกียว ซึ่งอยู่ห่างจากศูนย์กลางของพายุก็ได้รับความเสียหายเช่นกัน จากลมพายุที่พัดให้สิ่งปลูกสร้างพังถล่ม และทับสายไฟฟ้าจนเกิดไฟฟ้าดับนานนับชั่วโมง (ผู้จัดการ).

เฮอริเคนมาเรียถล่มโดมินิการุนแรงเสียหายหนัก

พายุเฮอริเคน มาเรีย ความรุนแรงระดับ ๕ ถล่มประเทศโดมินิคาและหมู่เกาะแถบทะเลแคริบเบียน สร้างความเสียหาย เป็นวงกว้างและรุนแรงอย่างน่าตกใจ

สำนักข่าวต่างประเทศรายงานอิทธิพลของเฮอริเคน มาเรีย ซึ่งทวีความรุนแรงขึ้นเป็นระดับ ๕ ถล่มประเทศและหมู่เกาะ แถบทะเลแคริบเบียน หลังจากเพิ่งประสพภัยเฮอริเคน เฮอร์มา เมื่อช่วงต้นเดือนที่ผ่านมา

ด้าน นายกรัฐมนตรี รูสเวลต์ สเกอร์ริต แห่งโดมินิคา โพสต์บนทวิตเตอร์ ระบุรายงานเบื้องต้นพบว่า เฮอริเคนมาเรีย ที่พัดขึ้นฝั่งเมื่อเวลาประมาณ ๑.๑๕ น. รุ่งสว่างวันอังคาร ด้วยความเร็วลมใกล้ศูนย์กลาง ๒๕๗ กิโลเมตรต่อชั่วโมง สร้างความเสียหายเป็นวงกว้างและรุนแรงอย่างน่าตกใจ

สเกอร์ริตร้องขอความช่วยเหลือทุกรูปแบบ โดยเฉพาะอย่างยิ่งจากเฮลิคอปเตอร์ เพื่อสำรวจความเสียหาย แม้เบื้องต้น ยังไม่ได้รับรายงานผู้เสียชีวิต แต่ผู้นำโดมินิกากังวลว่า ฝนที่ตกลงมาอย่างหนักอาจทำให้เกิดดินถล่มและอันตรายร้ายแรง และทางการจะเริ่มค้นหาผู้บาดเจ็บและผู้ติดอยู่ในซากปรักหักพังทันทีที่ทำได้

ทั้งนี้ เฮอริเคน มาเรีย กำลังเคลื่อนตัวในทิศทางเดียวกับ เฮอริเคน เฮอร์มา ที่มีความรุนแรงระดับ ๕ ซึ่งถล่มประเทศ และหมู่เกาะแถบทะเลแคริบเบียนเมื่อต้นเดือนกันยายน ที่ผ่านมา โดยหลังจากพายุเฮอริเคน มาเรีย ถล่มโดมินิคา ด้วยความเร็วลม ใกล้ศูนย์กลางพายุถึง ๒๕๐ กม./ชม.แล้ว ได้อ่อนกำลังลงมาอยู่ที่ระดับ ๔

อย่างไรก็ตาม สำนักอุตุนิยมวิทยา คาดการณ์ว่า เฮอริเคนมาเรียอาจทวีกำลังความรุนแรงขึ้นได้อีก ขณะเคลื่อนตัวมุ่งหน้า จ่อถล่มเปอร์โตริโก และหมู่เกาะเวอร์จินส์ ในทะเลแคริบเบียน ซึ่งบอบช้ำเสียหายอย่างหนักจากเฮอริเคนเฮอร์มา

ขณะที่ เฌราร์ กอลลอมบ์ รัฐมนตรีมหาดไทยฝรั่งเศส เผยว่า ได้ส่งทหารไปประจำการบนเกาะเซนต์มาร์ตินเพิ่มอีก ๑๑๐ นาย เพื่อรักษาความปลอดภัย รวมทั้งฟื้นฟูโครงสร้างพื้นฐาน แจกจ่ายความช่วยเหลือ แต่เตือนว่า ปฏิบัติการเหล่านี้ อาจประสบปัญหารุนแรงหากवादอลูป ซึ่งเป็นศูนย์กลางจิสติกส์เพื่อส่งสิ่งของบรรเทาทุกข์ให้เซนต์มาร์ติน ได้รับความเสียหาย อย่างหนักจากมาเรีย (ไอ เอ็น เอ็น)

