



รายงานสถานการณ์น้ำรายวัน

เสนอโดย

ศูนย์เมขลา

ศูนย์ป้องกันวิกฤติน้ำ

สารบัญ

๑) สรุปสถานการณ์น้ำ

๑.๑ นัยสำคัญประจำวัน

๑.๒ พื้นที่ที่คาดว่าจะมีฝนตกฟ้าคะนอง

๑.๓ สถานการณ์การเก็บน้ำในเขื่อนขนาดใหญ่

๑.๔ พื้นที่ที่ต้องให้ความสนใจเป็นพิเศษ

๑.๕ พื้นที่น้ำท่วม น้ำท่วมขัง น้ำป่าไหลหลาก และดินโคลนถล่ม

๑.๖ รายละเอียดข้อมูลสนับสนุน

๒) ปริมาณฝนสะสมปี พ.ศ. ๒๕๕๘ และ ๒๕๕๙ เทียบค่าเฉลี่ย ๓๐ ปี

๓) สถานการณ์น้ำในอ่างเก็บน้ำขนาดใหญ่ และขนาดกลาง

๔) สถานการณ์น้ำในลำน้ำ

๕) รายงานสถานการณ์น้ำรายลุ่มน้ำ

๖) รายงานระดับน้ำจากกล้อง CCTV

สรุปสถานการณ์น้ำ



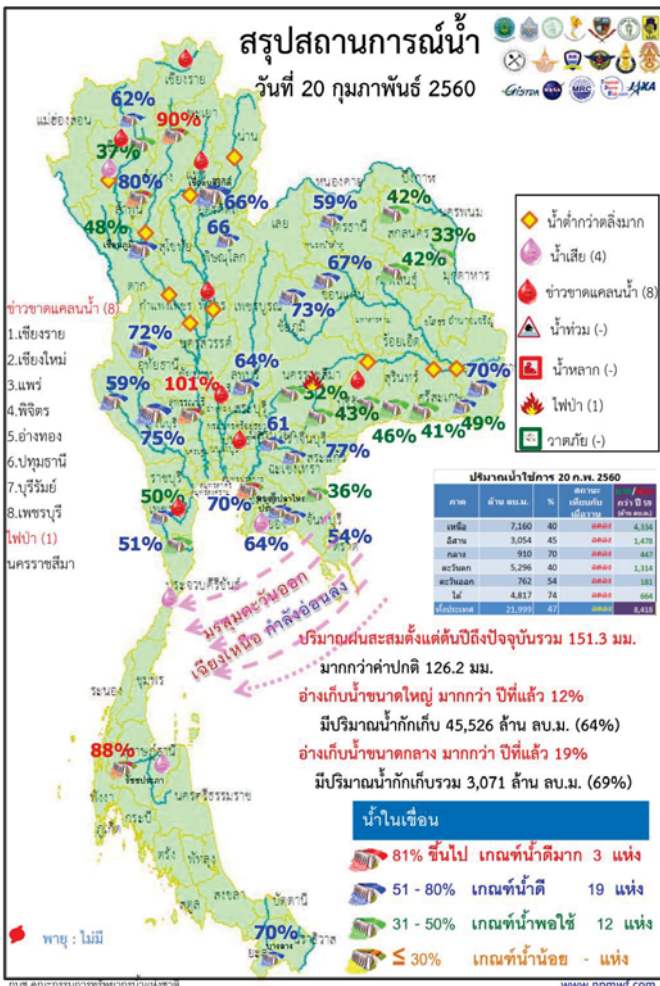


สรุปสถานการณ์น้ำ

20 กุมภาพันธ์ 2560

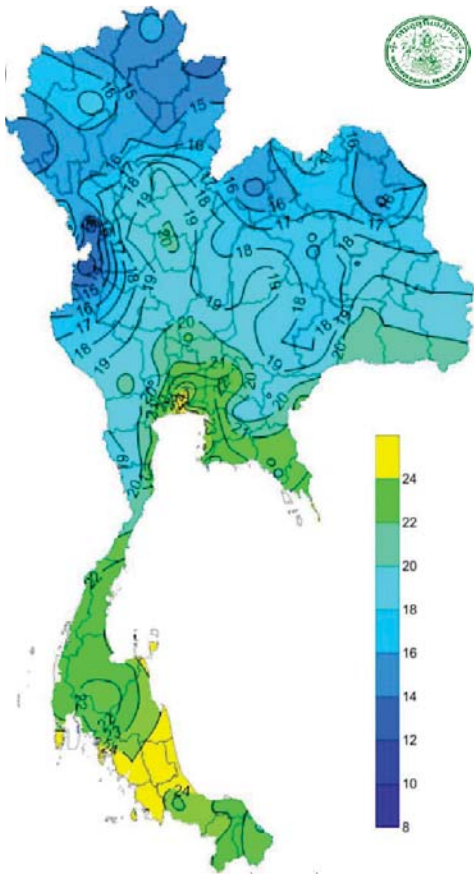
สำนักงานเลขาธิการ
คณะกรรมการทรัพยากรน้ำแห่งชาติ

นัยสำคัญ: **20 กุมภาพันธ์ 2560**



- 1.ปริมาณฝนสะสมตั้งแต่ต้นปี 2560 ถึงวันที่ 16 กุมภาพันธ์ 2560 รวม 151.3 มม. มากกว่าค่าเฉลี่ย 126.2 มม.
 - 2.อ่างเก็บน้ำขนาดใหญ่มีปริมาณน้ำเก็บกักรวม 45,526 ล้าน ลบ.ม. (64%) มากกว่าปีที่แล้ว 12% (8,441 ล้าน ลบ.ม.)
 - 3.อ่างเก็บน้ำขนาดกลาง มีปริมาณน้ำเก็บกักรวม 3,071 ล้าน ลบ.ม. (69%) มากกว่าปีที่แล้ว 19% (843 ล้าน ลบ.ม.)
 - 4.น้ำท่วม - จังหวัด
 - 4.2 ขาดแคลนน้ำ
 - 4.2.1 ขาดแคลนน้ำอุปโภค-บริโภค 1 จังหวัด คือ เชียงใหม่
 - 4.2.2 ขาดแคลนน้ำเกษตร 7 จังหวัด คือ เชียงราย แพร่ พิจิตร บุรีรัมย์ อ่างทอง ปทุมธานี เพชรบุรี
 - 4.3 คุณภาพน้ำ
 - 4.3.1 น้ำเสียเนื่องจากสิ่งปฏิกูล 3 จังหวัด คือ เชียงใหม่ ระยอง ประจวบคีรีขันธ์
 - 4.3.2 น้ำเสียเนื่องจากน้ำท่วมขัง 1 จังหวัด คือ สุราษฎร์ธานี
 - 5.สถานะน้ำในแม่น้ำสำคัญหลักส่วนใหญ่อยู่ในสภาวะน้ำน้อย
- ที่อยู่ในสภาวะน้ำปกติ ได้แก่ แม่น้ำน่าน ที่ อ.เมือง จ.พิษณุโลก และอ.ชุมแสง จ.นครสวรรค์ แม่น้ำตาปี ที่ จ.สุราษฎร์ธานี แม่น้ำโกลก ที่ จ.นราธิวาส
- ที่น้ำน้อย ได้แก่ แม่น้ำปิง ที่ จ.เชียงใหม่ จ.กำแพงเพชร และ อ.บรรพตพิสัย จ.นครสวรรค์ แม่น้ำวัง ที่ จ.ตาก แม่น้ำยม ที่ จ.แพร่ แม่น้ำน่านที่ จ.น่าน แม่น้ำมูล ที่ จ.บุรีรัมย์ และอุบลราชธานี แม่น้ำท่าตะเภา ที่ จ.ชุมพร
- ที่น้ำมาก ได้แก่ -

คาดการณ์อุณหภูมิต่ำสุดและอากาศ



อุณหภูมิต่ำสุด 24 ซม. (องศาเซลเซียส)

ภาค	ลักษณะอากาศ พื้นที่จังหวัด	%ฝน	เทียบกับเมื่อวาน
ภาคเหนือ	อากาศเย็นกับมีหมอกในตอนเช้าและมีหมอกหนาในบางพื้นที่ อุณหภูมิเปลี่ยนแปลงเล็กน้อย บริเวณยอดดอยอากาศหนาวถึงหนาวจัด อุณหภูมิ 7-36 องศาC	-	เท่ากับเมื่อวาน
ภาคตะวันออกเฉียงเหนือ	อากาศเย็นกับมีหมอกในตอนเช้าและมีหมอกหนาในบางพื้นที่ อุณหภูมิสูงขึ้น 1-3 องศา บริเวณยอดดอยอากาศหนาวถึงหนาวจัด อุณหภูมิ 8-34 องศาC	-	เท่ากับเมื่อวาน
ภาคกลาง	อากาศเย็นกับมีหมอกในตอนเช้าและมีหมอกหนาในบางพื้นที่ อุณหภูมิสูงขึ้น 1-3 องศา อุณหภูมิ 20-36 องศาC	-	เท่ากับเมื่อวาน
ภาคตะวันออก	อากาศเย็นกับมีหมอกในตอนเช้าและมีหมอกหนาในบางพื้นที่ และอุณหภูมิสูงขึ้น 1-3 องศา อุณหภูมิ 20-36 องศาC ทะเลมีคลื่นสูงประมาณ 1-2 เมตร	-	เท่ากับเมื่อวาน
ภาคใต้ฝั่งตะวันออก	มีฝนฟ้าคะนองบริเวณจังหวัดนครศรีธรรมราช พัทลุง สงขลา อุณหภูมิ 21-33 องศาC ทะเลมีคลื่นสูงประมาณ 1-2 เมตร	10	เท่ากับเมื่อวาน
ภาคใต้ฝั่งตะวันตก	มีฝนฟ้าคะนอง อุณหภูมิ 22-34 องศาC ทะเลมีคลื่นสูง 1-2 เมตร	10	มากกว่าเมื่อวาน
กทม.และปริมณฑล	มีหมอกในตอนเช้าและมีหมอกหนาในบางพื้นที่ อุณหภูมิสูงขึ้น 1-2 องศา อุณหภูมิ 23-36 องศาC	-	เท่ากับเมื่อวาน

สถานการณ์การเก็บกักน้ำ

ในเขื่อนขนาดใหญ่

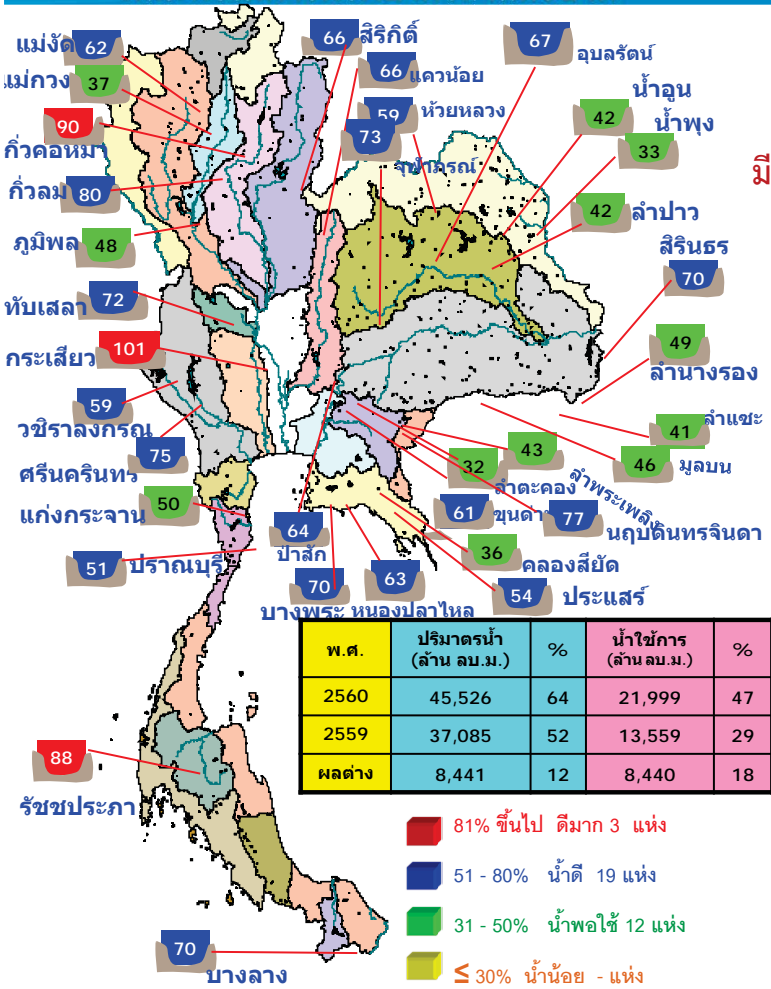
มีปริมาณน้ำต่ำกว่าเกณฑ์กักเก็บน้ำต่ำสุด 5 เขื่อน

มีปริมาณเพิ่มขึ้นจากเมื่อวาน 2 เขื่อน

บางหลวง	ยะลา	70%
แม่กวางอุดมธารา	เชียงใหม่	37%

มีปริมาณลดลงจากเมื่อวาน 3 เขื่อน

เขื่อนภูมิพล	ตาก	48%
เขื่อนน้ำพุง	สกลนคร	33%
เขื่อนศรีนครินทร์	กาญจนบุรี	75%



พ.ศ.	ปริมาณน้ำ (ล้าน ลบ.ม.)	%	น้ำใช้การ (ล้าน ลบ.ม.)	%
2560	45,526	64	21,999	47
2559	37,085	52	13,559	29
ผลต่าง	8,441	12	8,440	18

- 81% ขึ้นไป ตีมาก 3 แห่ง
- 51 - 80% น้ำดี 19 แห่ง
- 31 - 50% น้ำพอใช้ 12 แห่ง
- ≤ 30% น้ำน้อย - แห่ง

สภาพน้ำและการระบายน้ำ กพท

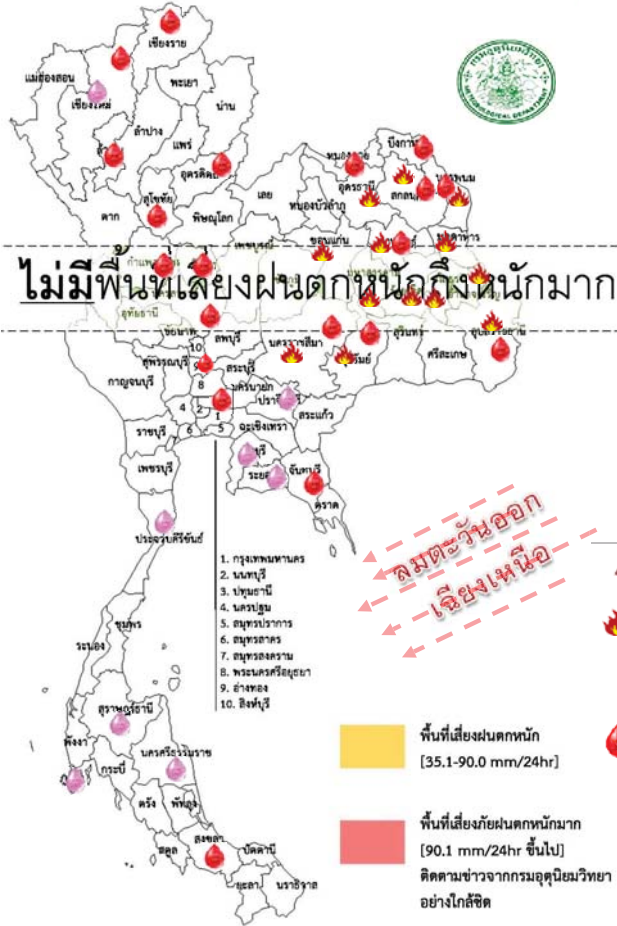
รายงาน ณ วันที่ 20 กุมภาพันธ์ 2560

เขื่อน	ปริมาณน้ำไหลเข้าอ่าง		ระบายน้ำ		ปริมาณน้ำที่ส่งมาโรงไฟฟ้า	ปริมาณน้ำที่ส่งมาโรงสูบน้ำ	ปริมาณน้ำที่ส่งมาโรงผลิตไฟฟ้า	ปริมาณน้ำที่ส่งมาโรงผลิตน้ำประปา	ปริมาณน้ำที่ส่งมาโรงผลิตน้ำดื่ม	ปริมาณน้ำที่ส่งมาโรงผลิตน้ำใช้การ	ปริมาณน้ำที่ส่งมาโรงผลิตน้ำทิ้ง	ปริมาณน้ำที่ส่งมาโรงผลิตน้ำทิ้ง
	(ล้าน ลบ.ม.)	(ล้าน ลบ.ม.)	(ล้าน ลบ.ม.)	(ล้าน ลบ.ม.)								
1 เขื่อนภูมิพล	1.26	11.00	12.23	2725.40	28.21	223	30 กย. 2560					
2 เขื่อนสิริกิติ์	2.71	27.00	27.97	3363.85	50.51	120	19 มิ.ย. 2560					
3 เขื่อนศรีนครินทร์	2.08	9.00	9.24	3080.44	41.18	333	18 ม.ค. 2561					
4 เขื่อนจุฬาภรณ์	0.00	11.00	12.04	2194.28	37.52	182	20 ส.ค. 2560					
5 เขื่อนรัชชประภา	4.18	2.00	0.80	3610.00	84.20	4,513	30 มิ.ย. 2572					
6 เขื่อนลพบุรี	1.95	0.00	0.15	742.97	63.07	4,953	13 ก.ย. 2573					
7 เขื่อนลพบุรี	1.37	9.00	10.01	1031.69	55.78	103	2 มิ.ย. 2560					
8 เขื่อนลพบุรี	0.06	0.10	0.17	46.64	29.75	274	20 พ.ค. 2560					
9 เขื่อนลพบุรี	0.18	2.00	2.73	530.97	46.78	194	1 ก.ย. 2560					
10 เขื่อนลพบุรี	0.00	0.00	0.02	81.17	64.15	4,059	1 เม.ย. 2571					
11 เขื่อนลพบุรี	0.00	6.08	6.08	610.88	64.83	100	30 พ.ค. 2560					
12 เขื่อนลพบุรี	0.39	5.18	5.19	571.34	63.77	110	9 มิ.ย. 2560					
รวม	14.18	82.36	86.63	18,590								

แหล่งข้อมูล : การไฟฟ้าฝ่ายผลิตแห่งประเทศไทย

พื้นที่เสี่ยงจะมีฝนตกหนักถึงหนักมาก

พื้นที่ที่ต้องให้ความสนใจเป็นพิเศษ

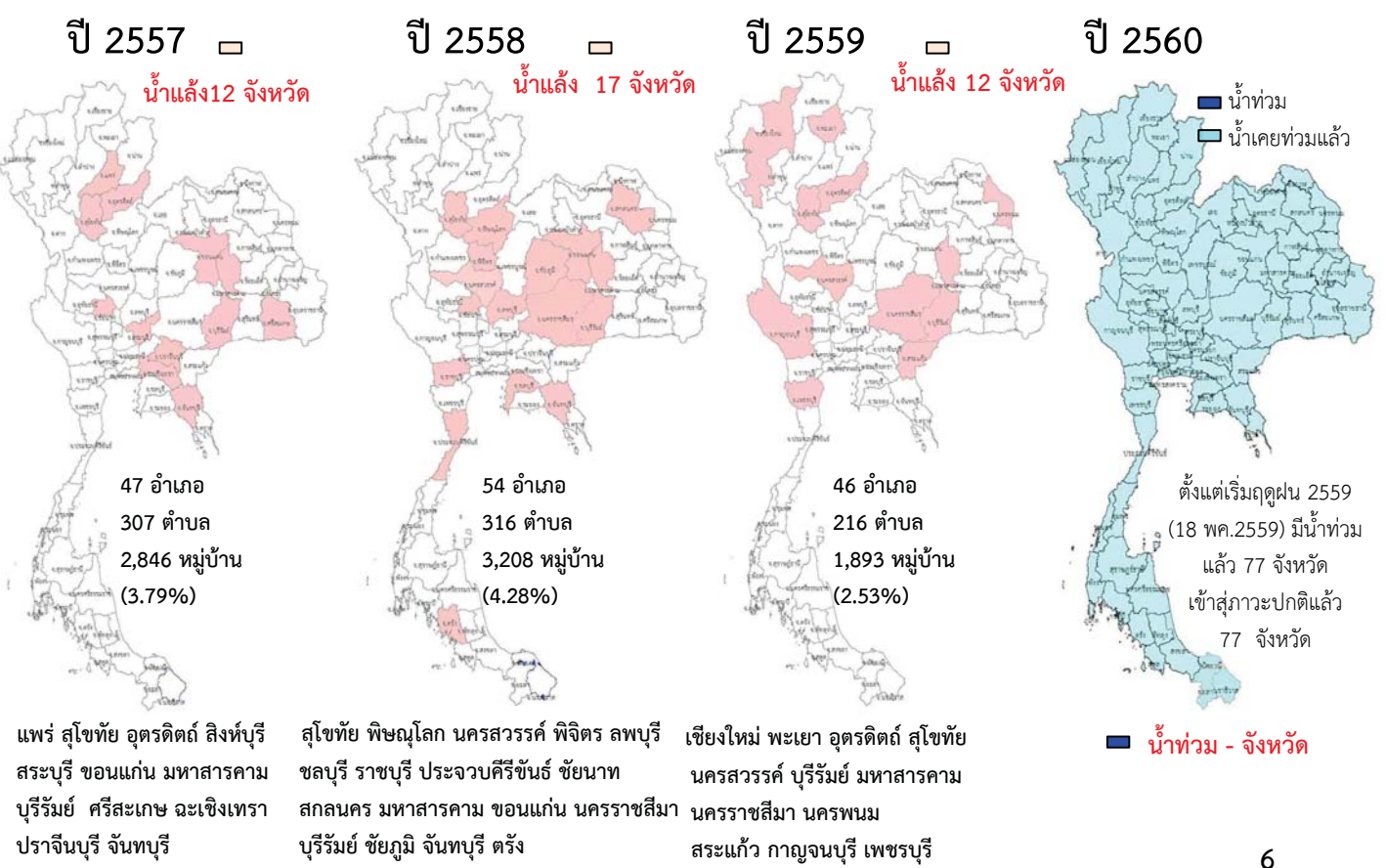


- วันที่ 20 ก.พ. ประเทศไทยตอนบนมีอุณหภูมิสูงขึ้น 1-3 องศาเซลเซียส แต่ยังคงมีอากาศเย็นโดยทั่วไป กับมีหมอกในตอนเช้าและมีหมอกหนาในบางพื้นที่ คลื่นลมบริเวณอ่าวไทยตอนล่างมีกำลังอ่อนลง โดยมีคลื่นสูงประมาณ 1-2 เมตร เนื่องจาก บริเวณความกดอากาศสูงที่ปกคลุมประเทศไทยตอนบนมีกำลังอ่อน มรสุมตะวันออกเฉียงเหนือที่พัดปกคลุมอ่าวไทยและภาคใต้มีกำลังอ่อนลง

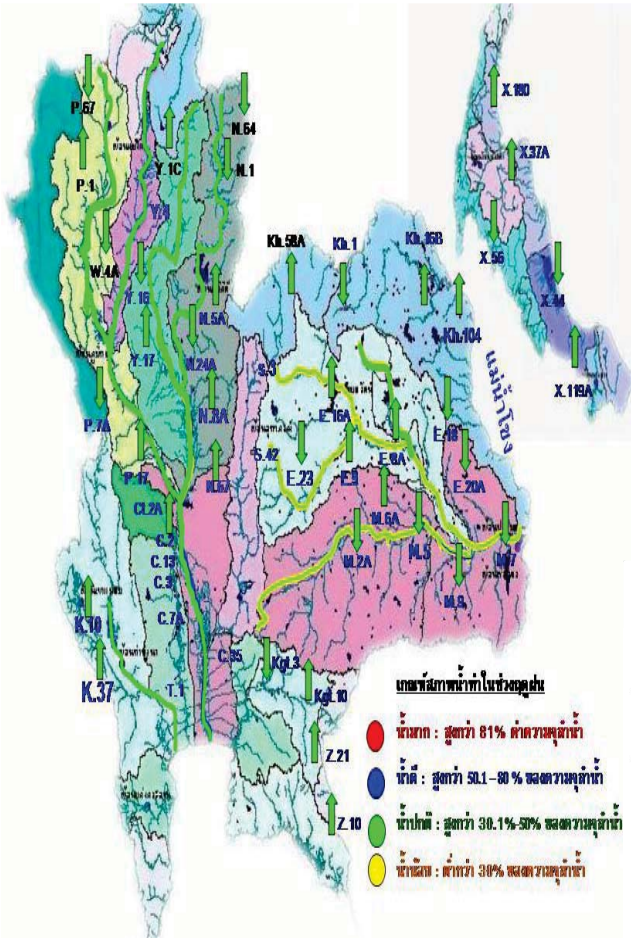
- วันที่ 21 - 23 ก.พ. ประเทศไทยตอนบนจะมีอุณหภูมิสูงขึ้น 2-3 องศาเซลเซียสกับมีหมอกในตอนเช้าและหมอกหนาบางพื้นที่แต่ยังคงมีอากาศเย็นโดยทั่วไป คลื่นลมบริเวณอ่าวไทยตอนล่างมีกำลังอ่อนลง คลื่นสูง 1-2 เมตร เนื่องจากบริเวณความกดอากาศสูงปกคลุมประเทศไทยตอนบนมีกำลังอ่อนลง มรสุมตะวันออกเฉียงเหนือกำลังอ่อน

- น้ำท่วม - จังหวัด -
- ไฟระวังกวไฟป่า 13 จังหวัด บึงกาฬ อุดรธานี นครพนม สกลนคร มุกดาหาร ชัยภูมิ ขอนแก่น มหาสารคาม ร้อยเอ็ด ยโสธร นครราชสีมา อุบลราชธานี บุรีรัมย์
- เสี่ยงขาดแคลนน้ำ 21 จังหวัด เชียงใหม่ ลำพูน ตาก เชียงราย อุดรดิตถ์ พิจิตร กำแพงเพชร นครสวรรค์ ปทุมธานี หนองคาย บึงกาฬ อุบลราชธานี สกลนคร นครพนม กาฬสินธุ์ นครราชสีมา บุรีรัมย์ จันทบุรี เพชรบุรี สงขลา
- พื้นที่เฝ้าระวังน้ำคุณภาพน้ำ 8 จังหวัด เชียงใหม่ ปราจีนบุรี ชลบุรี ระยอง ภูเก็ต สุราษฎร์ธานี ประจวบคีรีขันธ์ นครศรีธรรมราช

พื้นที่ขาดแคลนน้ำ น้ำท่วม น้ำท่วมขัง น้ำป่าไหลหลากและดินโคลนถล่มจากข่าว ข้อมูลวันที่ 19 ก.พ.ปี 2557 - 2560



น้ำในลำน้ำและความเค็มในแม่น้ำเจ้าพระยา

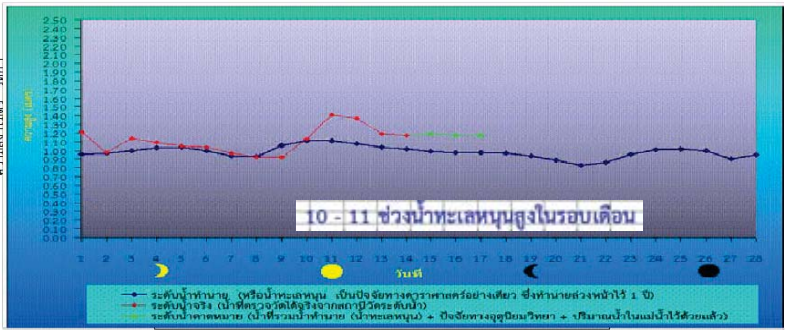


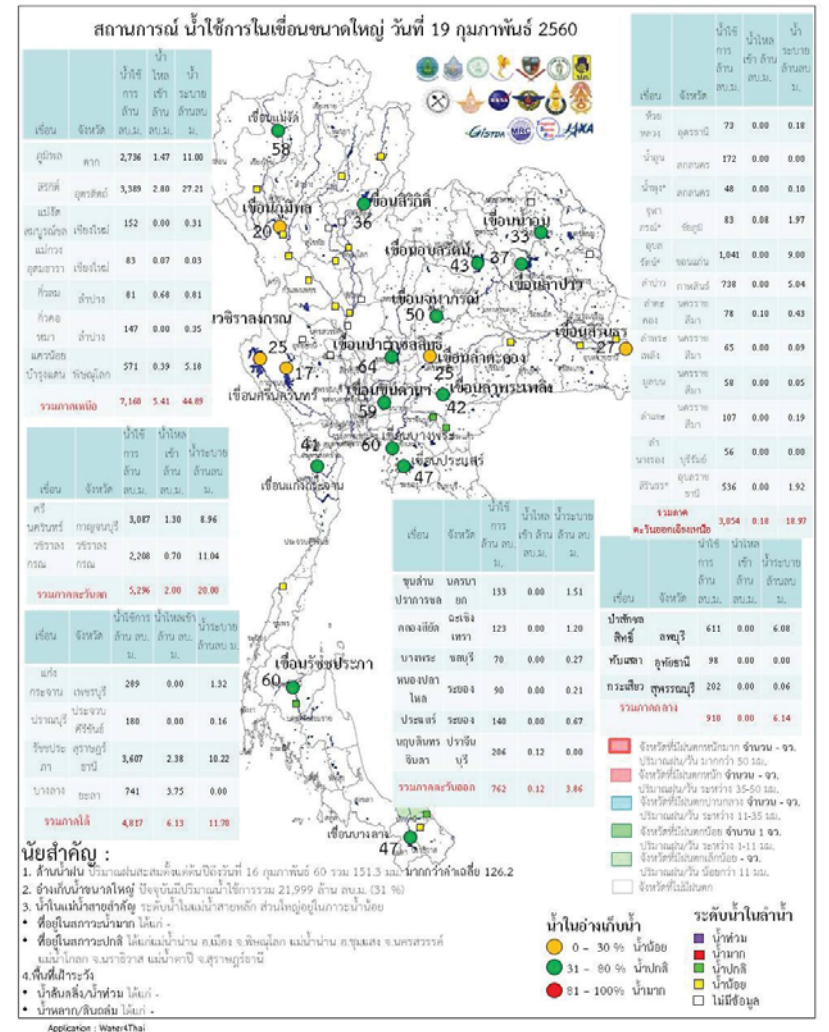
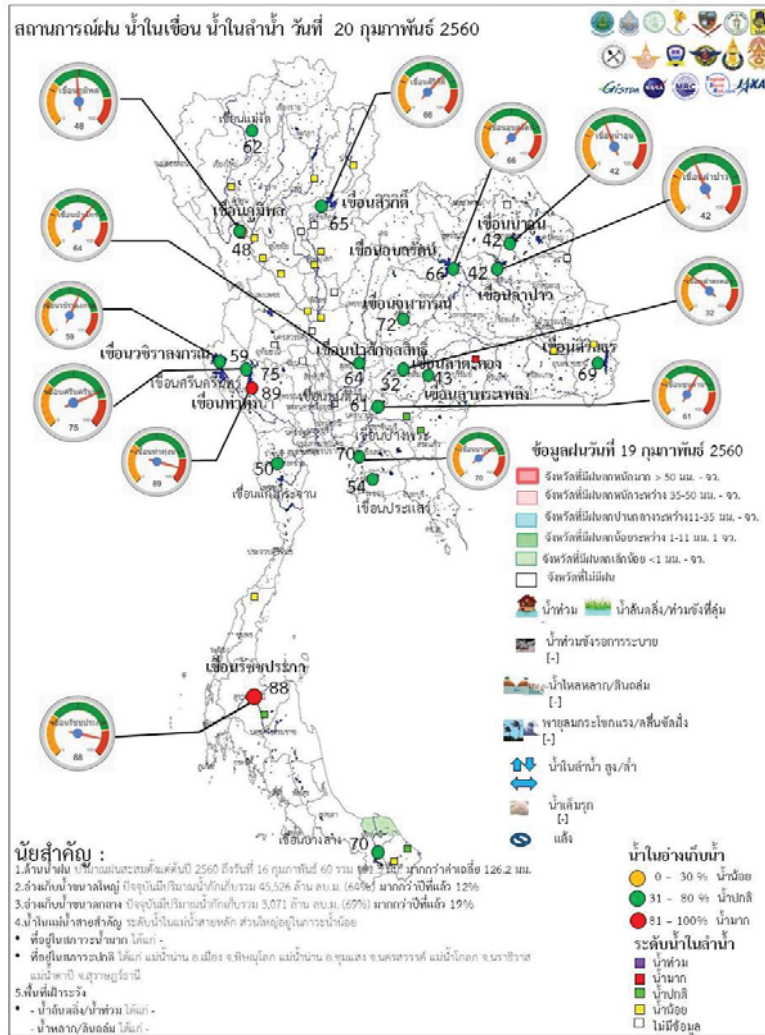
โครงการระบบเฝ้าระวังคุณภาพน้ำแบบ Real Time
กรมประมง

สถานี	ระยะทาง	วันที่	เวลา	กรด-ด่าง pH	ความเค็ม Salinity (g/l)	ความขุ่น Turbidity (NTU)	ความนำไฟฟ้า Conductivity (µS/cm)	สารละลาย TDS (mg/l)	คลอโรฟิลล์ Chlorophyll (µg/l)	ออกซิเจนในน้ำ DO (mg/l)
แม่น้ำเจ้าพระยา										
วัดบ้านแจ้ง		20/02/2560	07:40	7.80	0.13	30.13	289.36	178.48	61.74	5.40
วัดโพธิ์แดงเหนือ	111	20/02/2560	07:40	7.17	0.15	9.00	344	210	2.70	4.71
วัดโพธิ์ล้อม	102	20/02/2560	07:40	7.31	0.17	10.00	380	230	-	4.93
สำแล	96	20/02/2560	07:40	7.49	0.24	7.50	543	330	2.40	4.04
วัดโสมนัสเหนือ	64	20/02/2560	07:40	7.44	2.89	38.91	5694.74	3500.93	181.30	1.70
รพ. ศิริราช	50	20/02/2560	07:40	-	-	-	-	-	-	-
คลองวัดโพธิ์	35	20/02/2560	07:40	-	12.45	-	21861	13560	-	-
การท่าเรือ	27	20/02/2560	07:40	7.58	14.70	44.91	25447.2	15795.1	-	0.13
โรงไฟฟ้าพระนครใต้	12	20/02/2560	07:40	7.36	17.51	503.58	29630.8	18521	-	0.22
คลองประปาฝั่งตะวันออก										
วังสกลไชยพอน	-	20/02/2560	07:40	7.22	0.17	-	390	170	-	-
คลองประปาฝั่งตะวันตก รับน้ำจากเขื่อนแม่กลอง จ.กาญจนบุรี										
เขื่อนแม่กลอง		20/02/2560	07:40	7.37	0.09	6.20	208	130	-	4.61
ท่าม่วง	-	20/02/2560	06:20	7.75	0.09	2.80	207	130	-	5.96
คลองประปา กม.54		20/02/2560	07:40	7.89	0.09	8.70	206	130	-	7.59
บางเลน กม.35		20/02/2560	07:40	8.20	0.10	23.60	215	130	-	8.20
คลองประปา กม.14		20/02/2560	07:40	8.02	0.09	31.90	210	130	-	7.65

ข้อมูลจากเครื่องวัดคุณภาพน้ำ เป็นข้อมูลเพื่อใช้ในการเฝ้าระวังคุณภาพน้ำดิบสำหรับการผลิตน้ำประปาของการประปานครหลวง
เกณฑ์สีน้ำ : ความเค็ม <0.25 g/l, ความนำไฟฟ้า <500 µS/cm, ออกซิเจนในน้ำ >2 mg/l, กรด-ด่าง ระหว่าง 5-9
เกณฑ์สีน้ำเพื่อการประปา : ความเค็ม <1.80 g/l (อ้างอิงฝ่ายคุณภาพน้ำ)
เกณฑ์สำหรับการเกษตร : ความเค็ม <2 g/l, ความนำไฟฟ้า <4,000 µS/cm

เปรียบเทียบระดับน้ำขึ้นสูงสุดรายวัน ประจำเดือน กุมภาพันธ์ พ.ศ.2560
บริเวณกองบัญชาการกองทัพเรือ





ระดับน้ำในเขื่อน

วันที่ 20 กุมภาพันธ์ 2560 รายงานสถานการณ์การเก็บกักน้ำในเขื่อนขนาดใหญ่

เขื่อนขนาดใหญ่ที่มีปริมาณน้ำต่ำกว่าเกณฑ์กักเก็บน้ำต่ำสุด จำนวน 6 เขื่อน

เขื่อน	จังหวัด	% น้ำเมื่อเทียบกับความจุเก็บกัก	เทียบกับข้อมูลในอดีต	เทียบกับเมื่อวาน
1.เขื่อนภูมิพล	ตาก	49	มากกว่าปี 2558	เท่ากับเมื่อวาน
2.แม่งวงอุดมธารา	เชียงใหม่	37	มากกว่าปี 2558	ลดลง
3.เขื่อนน้ำพุง	สกลนคร	34	มากกว่าปี 2558	ลดลง
4.เขื่อนศรีนครินทร์	กาญจนบุรี	76	มากกว่าปี 2558	เท่ากับเมื่อวาน
5.เขื่อนบางลาง	ยะลา	69	น้อยกว่าปี 2558	เพิ่มขึ้น

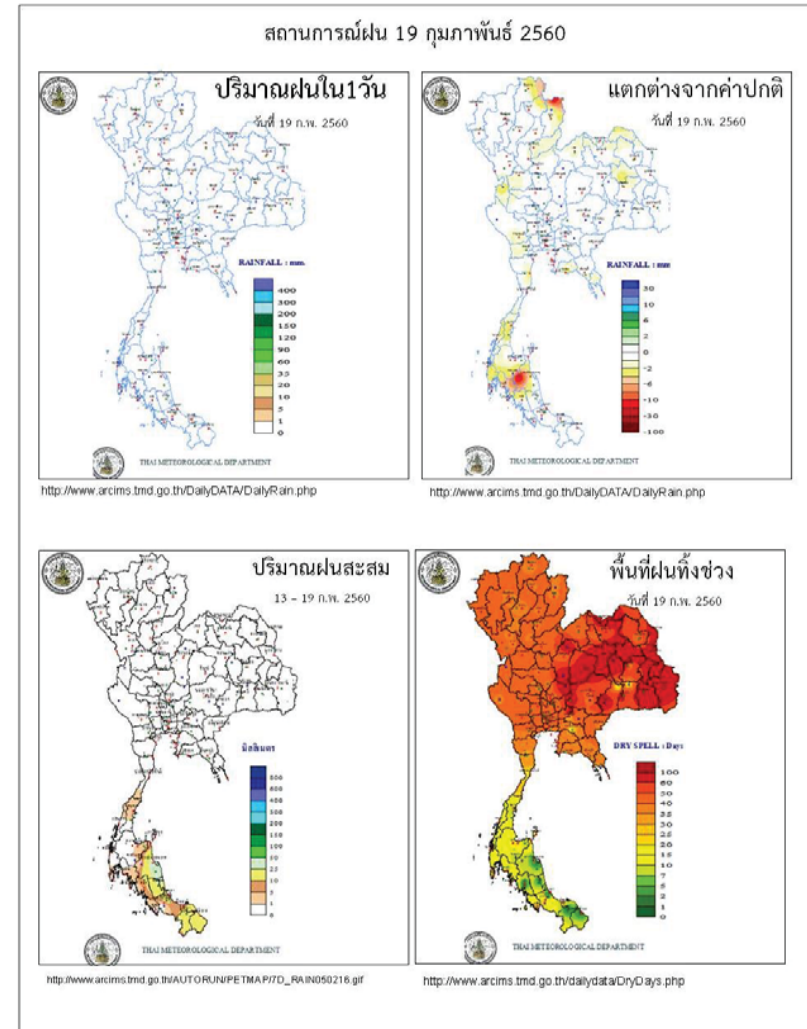
สถานการณ์น้ำในลุ่มน้ำเจ้าพระยา

มีปริมาณน้ำต้นทุนเหลือในเขื่อนทั้ง 4 แห่ง ณ วันที่ 19 กุมภาพันธ์ 2560 รวม 7,308 ล้านลูกบาศก์เมตร

สภาพน้ำในอ่างเก็บน้ำ ภูมิพล สิริกิติ์ แควน้อยฯ และป่าสักฯ วันที่ 19 กุมภาพันธ์ 2560

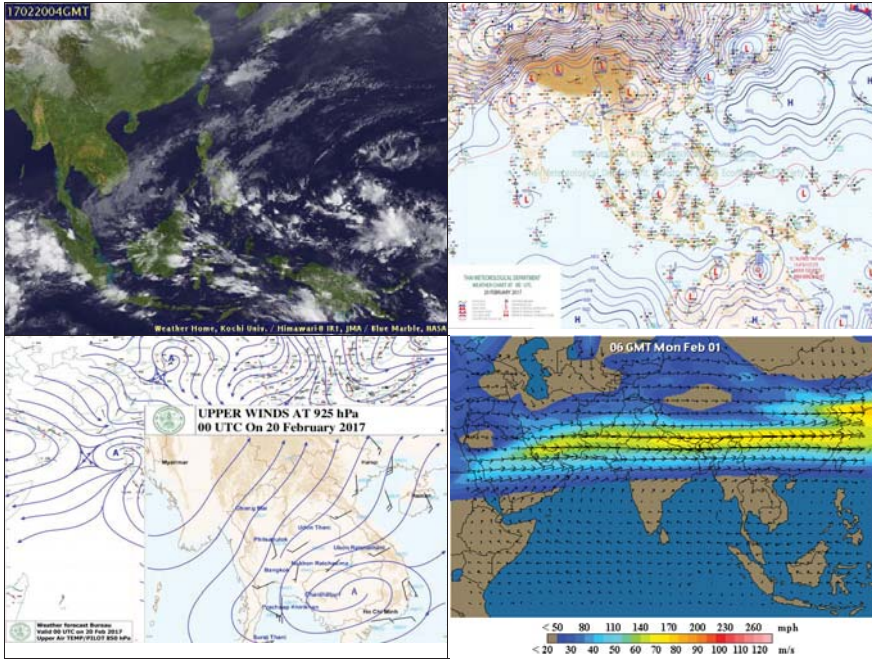
อ่างเก็บน้ำ	ปริมาณน้ำในอ่าง		ปริมาณน้ำใช้การได้		ปริมาณน้ำไหลลงอ่าง		ปริมาณน้ำระบาย		ปริมาณน้ำรับได้
	ปริมาณน้ำ	% ความจุอ่าง	ปริมาณน้ำ	% น้ำใช้การ	วันดี	เมื่อวาน	วันดี	เมื่อวาน	
ภูมิพล	6,536	49	2,736	28	1.47	0.06	11.00	11.00	6,926
สิริกิติ์	6,239	66	3,389	51	2.80	1.28	27.21	32.12	3,271
ภูมิพล+สิริกิติ์	12,776	56	6,126	38	4.27	1.34	38.21	43.12	10,196
แควน้อยฯ	614	65	571	64	0.39	1.05	5.18	5.18	325
ป่าสักชลสิทธิ์	614	64	611	64	0.00	0.00	6.08	6.06	346
รวมทั้งหมด	14,004	56	7,308	40	4.66	2.39	49.47	54.36	10,867

(หน่วย : ล้าน ลบ.ม.)



Application : Water4Thai

ข้อมูลสภาพอากาศ

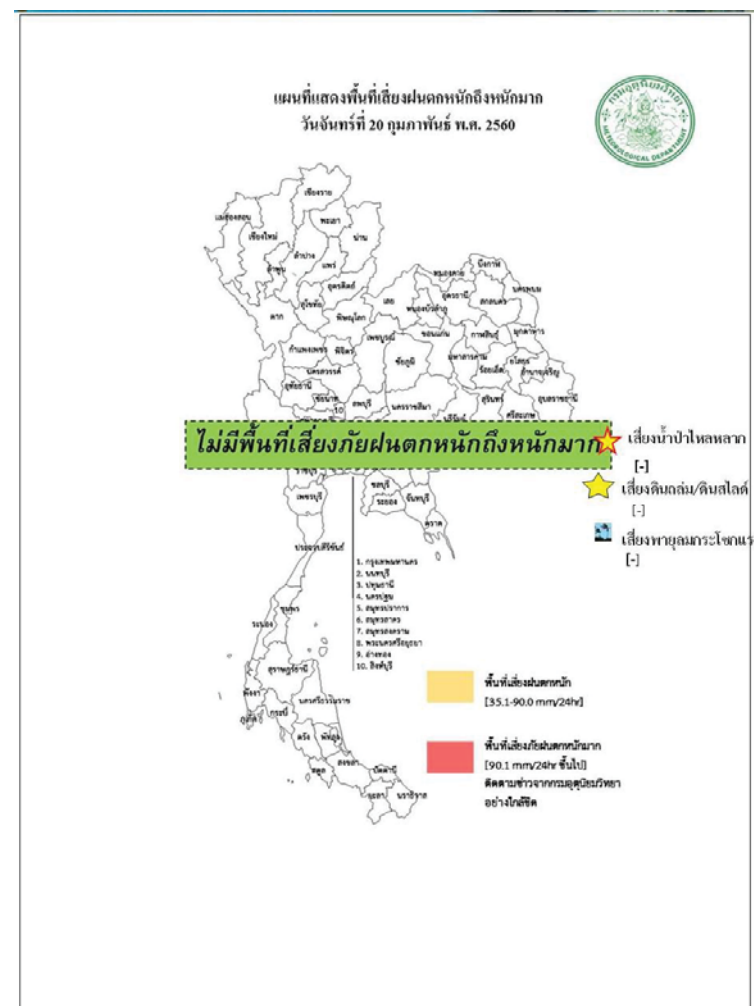


พยากรณ์อากาศ วันที่ 20 กุมภาพันธ์ 2560

พยากรณ์อากาศ 24 ชั่วโมงข้างหน้า ประเทศไทยตอนบนอุณหภูมิสูงขึ้น 1-2 องศาเซลเซียส กับมีหมอกในตอนเช้าและมีหมอกหนาในบางพื้นที่ เว้นแต่บริเวณภาคเหนือตอนบน อุณหภูมิจะลดลงเล็กน้อย ขอให้ประชาชนบริเวณดังกล่าวระวังอันตรายในการสัญจรผ่านบริเวณที่มีหมอกหนาไว้ด้วย

ภาค	ลักษณะอากาศวันนี้	คำหมาย
เหนือ	อากาศเย็น กับมีหมอกในตอนเช้าและมีหมอกหนาในบางพื้นที่ และอุณหภูมิลดลงเล็กน้อย อุณหภูมิ 16-35 องศาเซลเซียส บริเวณยอดดอยอากาศหนาวถึงหนาวจัด อุณหภูมิ 7-13 องศาเซลเซียส	วันที่ 20-25 ก.พ. 60 อากาศเย็นถึงหนาว กับมีหมอกในตอนเช้าและมีหมอกหนาบางพื้นที่ กับมีฝนบางแห่งส่วนมากทางตอนล่างของภาคโดยเฉพาะในช่วงวันที่ 25-26 ก.พ.60 อุณหภูมิ 14-33 องศาเซลเซียส โดยบริเวณยอดดอยอากาศหนาวถึงหนาวจัด อุณหภูมิ 7-13 องศาเซลเซียส หลังจากนั้น อากาศเย็น อุณหภูมิจะลดลง 1-2 องศาเซลเซียส กับมีหมอกในตอนเช้าและมีหมอกหนาบางพื้นที่ อุณหภูมิ 16-34 องศาเซลเซียส
ตะวันออกเฉียงเหนือ	อากาศเย็น กับมีหมอกในตอนเช้าและมีหมอกหนาในบางพื้นที่ และอุณหภูมิลดลงสูงขึ้น 1-2 องศาเซลเซียส อุณหภูมิ 16-34 องศาเซลเซียส บริเวณยอดดอยอากาศหนาวถึงหนาวจัด อุณหภูมิ 9-14 องศาเซลเซียส	วันที่ 20-22 ก.พ. 60 อากาศเย็น อุณหภูมิจะสูงขึ้น 2-3 องศาเซลเซียส กับมีหมอกในตอนเช้าและมีหมอกหนาบางพื้นที่ อุณหภูมิ 16-35 องศาเซลเซียส บริเวณยอดดอยอากาศหนาวถึงหนาวจัด อุณหภูมิ 8-14 องศาเซลเซียส วันที่ 23-26 ก.พ. 60 อากาศเย็นถึงหนาว อุณหภูมิจะลดลง 2-4 องศาเซลเซียส โดยมีฝนฟ้าคะนองร้อยละ 20-30 ของพื้นที่กับมีลมกระโชกแรงบางแห่ง อุณหภูมิ 13-33 องศาเซลเซียส อุณหภูมิสูงสุด 30-33 องศาเซลเซียส
กลาง	อากาศเย็น กับมีหมอกในตอนเช้าและมีหมอกหนาในบางพื้นที่ และอุณหภูมิลดลงสูงขึ้น 1-2 องศาเซลเซียส อุณหภูมิ 19-36 องศาเซลเซียส	วันที่ 20-23 ก.พ. 60 อากาศเย็นกับมีหมอกในตอนเช้า อุณหภูมิ 18-36 องศาเซลเซียส วันที่ 24-26 ก.พ. 60 อากาศเย็น อุณหภูมิจะสูงขึ้น 2-3 องศาเซลเซียส กับมีหมอกในตอนเช้าและมีหมอกหนาบางพื้นที่ โดยมีฝนฟ้าคะนองร้อยละ 20-

		30 ของพื้นที่ที่มีลมกระโชกแรงบางแห่ง อุณหภูมิ 18-34 องศาเซลเซียส
ตะวันออก	อากาศเย็น กับมีหมอกในตอนเช้าและมีหมอกหนาในบางพื้นที่ และอุณหภูมิสูงขึ้น 1-2 องศาเซลเซียส อุณหภูมิ 20-36 องศาเซลเซียส ทะเลมีคลื่นสูงประมาณ 1 เมตร	วันที่ 20-22 ก.พ. 60 อากาศเย็น อุณหภูมิจะสูงขึ้น 2-3 องศาเซลเซียส กับมีหมอกในตอนเช้าและมีหมอกหนาบางพื้นที่ อุณหภูมิ 21-36 องศาเซลเซียส วันที่ 23-26 ก.พ. 60 อากาศเย็นกับมีลมแรง อุณหภูมิจะลดลง 2-3 องศาเซลเซียส โดยมีฝนฟ้าคะนองร้อยละ 20-30 ของพื้นที่ กับมีฝนตกหนักบางแห่ง อุณหภูมิ 17-34 องศาเซลเซียส ทะเลมีคลื่นสูงประมาณ 1 เมตร ห่างฝั่งทะเลมีคลื่นสูง 1-2 เมตร
ใต้ (ฝั่งตะวันออก)	มีฝนฟ้าคะนอง ร้อยละ 10 ของพื้นที่ ส่วนมากบริเวณจังหวัดนครศรีธรรมราช พัทลุง และสงขลา อุณหภูมิ 21-33 องศาเซลเซียส ทะเลมีคลื่นสูงประมาณ 1 เมตร	วันที่ 20-22 ก.พ. 60 มีฝนฟ้าคะนองร้อยละ 10-20 ของพื้นที่ ลมตะวันออก ความเร็ว 15-35 กม./ชม. ทะเลมีคลื่นสูง 1-2 เมตร วันที่ 23-26 ก.พ. 60 มีฝนฟ้าคะนองร้อยละ 40-60 ของพื้นที่กับมีฝนตกหนักบางแห่ง ทะเลมีคลื่นสูงประมาณ 2 เมตร อุณหภูมิ 19-33 องศาเซลเซียส
ใต้ (ฝั่งตะวันตก)	มีเมฆบางส่วน กับมีฝนเล็กน้อยบางแห่ง อุณหภูมิ 23-35 องศาเซลเซียส ทะเลมีคลื่นสูงประมาณ 1 เมตร ห่างฝั่งคลื่นสูง 1-2 เมตร	วันที่ 20-24 ก.พ. 60 มีฝนฟ้าเล็กน้อยบางแห่ง ทะเลมีคลื่นสูงประมาณ 1 เมตร วันที่ 25-26 ก.พ. 60 มีฝนฟ้าคะนองร้อยละ 10-20 ของพื้นที่ ทะเลมีคลื่นสูง 1-2 เมตร อุณหภูมิ 21-35 องศาเซลเซียส
กรุงเทพมหานคร	มีเมฆบางส่วน กับมีหมอกในตอนเช้า อุณหภูมิ 23-36 องศาเซลเซียส	มีเมฆบางส่วน กับมีหมอกในตอนเช้า อุณหภูมิ 23-36 องศาเซลเซียส



สถานการณ์ความเค็มของน้ำในแม่น้ำเจ้าพระยา วันที่ 20 กุมภาพันธ์ 2560

สถานี	ค่าความเค็ม (g/l)	เทียบกับมาตรฐาน	เทียบกับเมื่อวาน	แนวโน้ม
วัดโพธิ์แดงเหนือ	0.16	อยู่ในมาตรฐานเพื่อการผลิตประปา	ต่ำกว่าเมื่อวาน	ทรงตัว
วัดไผ่ล้อม	0.16	อยู่ในมาตรฐานเพื่อการผลิตประปา	ต่ำกว่าเมื่อวาน	ทรงตัว
สถานีสูบน้ำสำแล	0.17	อยู่ในมาตรฐานเพื่อการผลิตประปา	ต่ำกว่าเมื่อวาน	ทรงตัว
คลองลัดโพธิ์	11.38	ไม่อยู่ในมาตรฐานเพื่อการผลิตประปา	ต่ำกว่าเมื่อวาน	สูงขึ้น
รังสิตโชพอน	0.20	อยู่ในมาตรฐานเพื่อการผลิตประปา	ต่ำกว่าเมื่อวาน	ทรงตัว
เขื่อนแม่กลอง	0.11	อยู่ในมาตรฐานเพื่อการผลิตประปา	เท่ากับเมื่อวาน	ทรงตัว
ท่าม่วง	0.09	อยู่ในมาตรฐานเพื่อการผลิตประปา	เท่ากับเมื่อวาน	ทรงตัว
คลองประปา กม.54	0.09	อยู่ในมาตรฐานเพื่อการผลิตประปา	เท่ากับเมื่อวาน	ทรงตัว
บางเลน กม.35	0.09	อยู่ในมาตรฐานเพื่อการผลิตประปา	เท่ากับเมื่อวาน	ทรงตัว
คลองประปา กม.14	0.09	อยู่ในมาตรฐานเพื่อการผลิตประปา	เท่ากับเมื่อวาน	ทรงตัว

ตารางแสดงระดับน้ำทะเลหนุน ปี 2560 กับ ปี 2559 (ข้อมูลวันที่ 20 ก.พ. 2560)

ตารางแสดงระดับน้ำทะเลหนุน ปี 2560 กับ ปี 2559 (ข้อมูลวันที่ 20 ก.พ. 2560)										
ที่	ชื่อสถานี	สถานที่ตั้ง	น้ำขึ้นเต็มที่				น้ำลงเต็มที่			
			ปี 2560		ปี 2559		ปี 2560		ปี 2559	
			เวลา (น.)	ระดับน้ำ (ม.)	เวลา (น.)	ระดับน้ำ (ม.)	เวลา (น.)	ระดับน้ำ (ม.)	เวลา (น.)	ระดับน้ำ (ม.)
1	กองบัญชาการกองทัพเรือ	กรุงเทพฯ	10.08	2.84	07.54	2.96	19.09	1.78	13.23	2.55
2	ป้อมพระจุลจอมเกล้า	สมุทรปราการ	09.00	2.67	14.16	2.35	17.17	1.12	22.45	0.70

ตารางเปรียบเทียบสถานการณ์น้ำในแม่น้ำสายหลัก ปี 2560 กับ ปี 2559 (ข้อมูลวันที่ 20 กุมภาพันธ์ 2560)						
สถานี	ที่ตั้ง	ลุ่มน้ำ	ระดับตลิ่ง (ม.)	ระดับน้ำที่วัดได้ (ม.)		ระดับปี 2560 ต่างจากปี 2559 (ม.)
				ปี 2559	ปี 2560	
Y.3A	สุโขทัย-สวรรคโลก	ยม	10.5	-0.02	-0.26	ต่ำกว่า 0.28
W.4A	ตาก - สามเงา	วัง	6.1	0.00	1.15	na
P.7A	กำแพงเพชร - เมือง	ปิง	5.87	0.27	0.38	สูงกว่า 0.11
Y.16	พิษณุโลก - บางระกำ	ยม	7	0.02	1.16	สูงกว่า 1.14
Y.5	พิจิตร - โพทะเล	ยม	8.25	1.08	1.64	สูงกว่า 0.56
N.2B	อุตรดิตถ์ - เมือง	น่าน	7.63	0.43	2.48	สูงกว่า 2.05
P.17	นครสวรรค์ - บรรพตพิสัย	ปิง	38.08	34.42	34.78	สูงกว่า 0.36
N.67	นครสวรรค์ - ชุมแสง	น่าน	28.3	18.74	20.84	สูงกว่า 1.68
C.2	นครสวรรค์ - เมือง	เจ้าพระยา	26.2	17.44	18.25	สูงกว่า 2.1
C.30	อุทัยธานี - ชุนแก้ว	เจ้าพระยา	108.3	101.63	102.40	ต่ำกว่า 0.77
C.13	ชัยนาท - สรรพยา	เจ้าพระยา	16.34	6.02	5.71	ต่ำกว่า 0.31
S.39	ลพบุรี - ชัยบาดาล	ป่าสัก	52.59	39.69	41.43	สูงกว่า 1.74
C.29A	อยุธยา - บางไทร	เจ้าพระยา	na.	0.76	1.04	ต่ำกว่า 0.28
แม่น้ำปราจีนบุรี	ปราจีนบุรี - อ.กบินทร์บุรี	ปราจีนบุรี	10.2	na	0.44	na.
หนองคาย อ.เมือง (โขง)	หนองคาย อ.เมือง (โขง)	โขง	12.1	3.2	2.9	na.
นครพนม อ.เมือง (โขง)	นครพนม อ.เมือง (โขง)	โขง	12.3	3.4	1.8	na.

การปฏิบัติการและการช่วยเหลือผู้ประสบภัยแล้ง ของหน่วยงานต่าง ๆ หน่วยงานทหาร

1.1 สมเด็จพระเจ้าอยู่หัวมหาวชิราลงกรณ บดินทรเทพยวรางกูร ทรงพระกรุณาโปรดเกล้าฯ ให้สมเด็จพระเจ้าลูกเธอ เจ้าฟ้าจุฬาภรณวลัยลักษณ์ อัครราชกุมารี เสด็จพระราชดำเนินแทนพระองค์ทรงเยี่ยมราษฎรที่ได้รับความเดือดร้อนจากอุทกภัย ณ ศูนย์ช่วยเหลือผู้ประสบอุทกภัย โรงเรียนบางสะพานวิทยา อำเภอ บางสะพาน จังหวัดประจวบคีรีขันธ์ พร้อมพระราชทานถุงยังชีพ จำนวน 500 ชุด และ ณ ต.คลองปือ อ.ปากพอง จ. นครศรีธรรมราช พร้อมพระราชทานถุงยังชีพ จำนวน 500 ชุด และทรงพระกรุณาโปรดเกล้าฯ ให้ผู้แทนพระองค์ อัญเชิญถุงยังชีพพระราชทานช่วยเหลือผู้ประสบภัย ดังนี้

- วันที่ 7 ธ.ค. 59 ผู้แทนพระองค์อัญเชิญถุงยังชีพพระราชทาน ช่วยเหลือผู้ประสบอุทกภัย ณ วัดภูเขาทอง อ.ควนขนุน จ.พัทลุง จำนวน 1,000 ชุด
- วันที่ 9 ธ.ค. 59 ผู้แทนพระองค์อัญเชิญถุงยังชีพพระราชทาน ช่วยเหลือผู้ประสบอุทกภัย ในพื้นที่ ต.ท่าข้าม อ.พุนพิน จ.สุราษฎร์ธานี จำนวน 1,000 ชุด
- วันที่ 11 ธ.ค. 59 ผู้แทนพระองค์อัญเชิญถุงยังชีพพระราชทาน ช่วยเหลือผู้ประสบอุทกภัย ในพื้นที่ จ.ปัตตานี 1,000 ชุด
- วันที่ 25 ม.ค. 60 ผู้แทนพระองค์อัญเชิญถุงยังชีพพระราชทาน ช่วยเหลือผู้ประสบอุทกภัย ในพื้นที่ ต.ตันหยงมัส อ.ระแงะ จ.นราธิวาส 500 ชุด
- วันที่ 25 ม.ค. 60 ผู้แทนพระองค์อัญเชิญถุงยังชีพพระราชทาน ช่วยเหลือผู้ประสบอุทกภัย ในพื้นที่ ต.เกาะล่อ อ.รามัน จ.ยะลา 600 ชุด
- วันที่ 26 ม.ค. 60 พล.อ.ไพบุลย์ คุ้มฉายา องคมนตรี เป็นผู้แทนพระองค์อัญเชิญถุงยังชีพ พระราชทาน ช่วยเหลือผู้ประสบอุทกภัย ณ อ.สวี จ.ชุมพร 1,000 ชุด
- วันที่ 30 ม.ค. 60 พล.อ.กัมปนาท รุดดิษฐ์ องคมนตรี เป็นผู้แทนพระองค์อัญเชิญถุงยังชีพ พระราชทาน ช่วยเหลือผู้ประสบอุทกภัย ณ อ.บางสะพาน จ.ประจวบคีรีขันธ์ 1,000 ชุด
- วันที่ 30 ม.ค. 60 ผู้แทนพระองค์อัญเชิญถุงยังชีพพระราชทาน ช่วยเหลือผู้ประสบอุทกภัย พื้นที่ โรงเรียนจุฬาภรณ์ ต.บางรัก อ.เมืองฯ จ.ตรัง 1,000 ชุด
- วันที่ 3 ก.พ. 60 นายพลการ สุวรรณรัฐ องคมนตรี เป็นผู้แทนพระองค์อัญเชิญถุงยังชีพ พระราชทาน ช่วยเหลือผู้ประสบอุทกภัย ณ โรงเรียนบ้านไทรงาม ม.7 ต.ท่าข้าม อ.พุนพิน 500 ชุด, ศาลาประชาร่วมใจ เขต

ไท่องค์กราชั้น ม.1 ต.ทรัพย์ทวี อ.บ้านนาเดิม 500 ชุด, ศาลาหมู่บ้านคลองโร ม.5 ต.พวงพรนคร อ.เคียนซา 500 ชุด จ.สุราษฎร์ธานี รวมทั้งสิ้น 1,500 ชุด

- วันที่ 15 ก.พ. 60 พลเอก ไพบุลย์ คุ้มฉายา องคมนตรี เป็นผู้แทนพระองค์อัญเชิญถุงยังชีพ พระราชทาน ช่วยเหลือผู้ประสบอุทกภัย ณ อบต.หินตก อ.ร่อนพิบูลย์ จ.นครศรีธรรมราช 1,000 ชุด

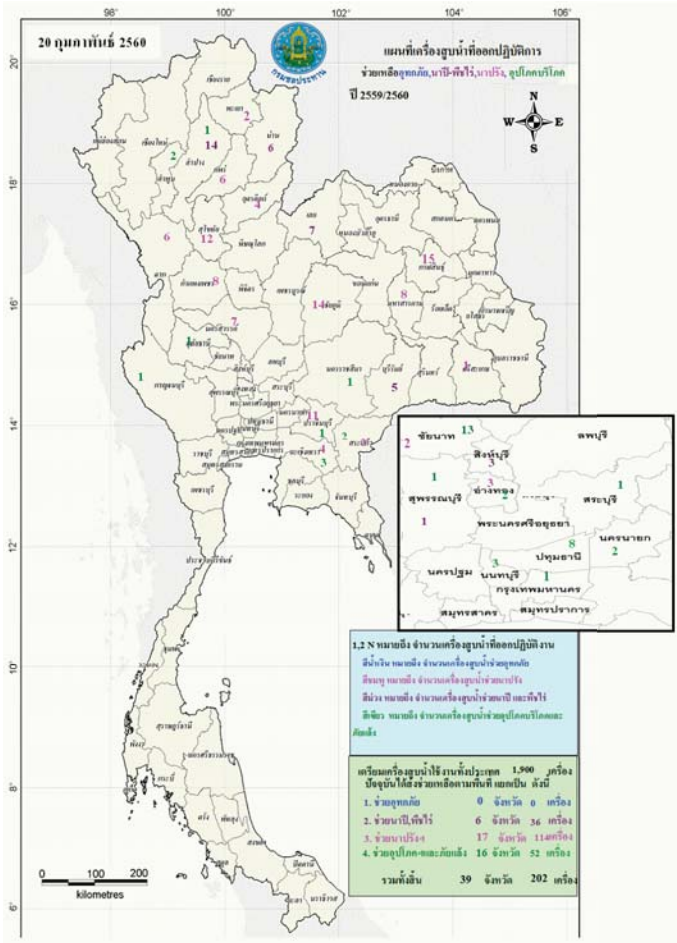
1.2 สมเด็จพระเทพรัตนราชสุดาฯ พระราชทานหญ้าแห้งอาหารสัตว์ 80,000 กก. ที่ จ.สุราษฎร์ธานี 10,000 กก. จ.พัทลุง 10,000 กก. จ.สงขลา 10,000 กก.

กรมทรัพยากรน้ำ

การช่วยเหลือในการป้องกันและบรรเทาปัญหาอุทกภัยและภัยแล้ง

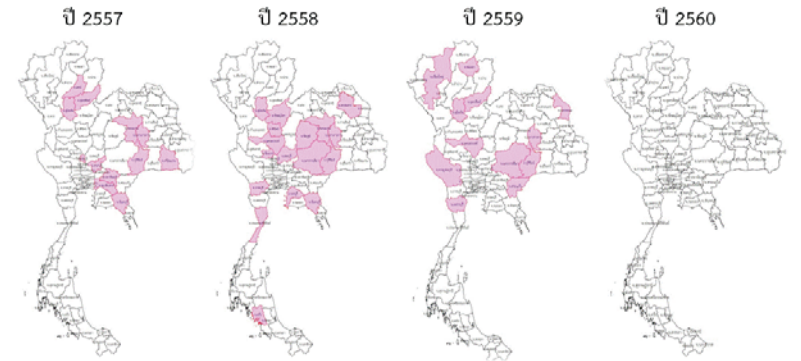
ในช่วงวันที่ 28 ธันวาคม 2559 – 4 มกราคม 2560

- 1.1 พื้นที่ อบต.ท่านางแนว อ.แวงน้อย จ.ขอนแก่น ติดตั้งเครื่องสูบน้ำขนาด10 นิ้ว จำนวน 1 เครื่อง
- สูบน้ำสำรองน้ำเพื่อการประปา 1.2 พื้นที่ กำนันตำบลโนนทอง อ.แวงใหญ่ จ.ขอนแก่น ติดตั้งเครื่องสูบน้ำขนาด10 นิ้ว จำนวน 1 เครื่อง



กนช
คณะกรรมการทรัพยากรน้ำแห่งชาติ

จังหวัดที่ประกาศการให้ความช่วยเหลือผู้ประสบภัยพิบัติกรณีฉุกเฉิน(ภัยแล้ง) ตามระเบียบกระทรวงการคลังว่าด้วยเงินอุดหนุนราชการเพื่อช่วยเหลือผู้ประสบภัยพิบัติกรณีฉุกเฉิน พ.ศ.2556 ข้อมูลวันที่ 19 กุมภาพันธ์ 2557-2560



ปี 2557
12 จังหวัด 47 อำเภอ
307 ตำบล 2,846 หมู่บ้าน
เปรียบเทียบกับทั่วประเทศ
74,963 หมู่บ้าน คิดเป็น 3.80%

ปี 2558
17 จังหวัด 54 อำเภอ
316 ตำบล 3,208 หมู่บ้าน
เปรียบเทียบกับทั่วประเทศ
74,963 หมู่บ้าน คิดเป็น 4.28%

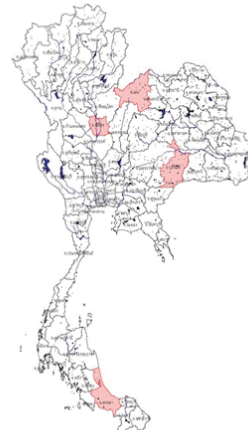
ปี 2559
12 จังหวัด 46 อำเภอ
216 ตำบล 1,893 หมู่บ้าน
เปรียบเทียบกับทั่วประเทศ
74,965 หมู่บ้าน คิดเป็น 2.53%

ไม่มีจังหวัดที่ประกาศการให้ความช่วยเหลือผู้ประสบภัยพิบัติกรณีฉุกเฉิน(ภัยแล้ง)

ที่มาข้อมูล : กรมป้องกันและบรรเทาสาธารณภัย (ปภ.)

กนช
คณะกรรมการทรัพยากรน้ำแห่งชาติ

ข่าวเกี่ยวกับน้ำบนสื่อสิ่งพิมพ์ วันจันทร์ที่ 20 กุมภาพันธ์ 2560



- ❖บุรีรัมย์** - สถานการณ์ภัยแล้งเริ่มคุกคามตั้งแต่ต้นฤดู โดยเฉพาะน้ำในแม่น้ำมูลที่ไหลผ่าน อ.สตึก ที่ใช้ทั้งการอุปโภคบริโภค ทำการเกษตร และเลี้ยงปลกระชัง ขณะนี้ระดับน้ำมีสภาพลดลงอย่างรวดเร็ว บางจุดต้นเขื่อนจนเห็นสันดอนทราย จากสภาวะดังกล่าวเกษตรกรทั้ง 10 หมู่บ้านใน ต.ท่าม่วง อ.สตึก จึงต้องงัดใช้เครือข่ายทุกภาคส่วนตั้งน้ำอุปโภคบริโภคชั่วคราว คณะกรรมการบริหารส่วนตำบลท่าม่วง เพื่อสำรองน้ำในลำน้ำมูลไว้ใช้ในการผลิตประปาบริการประชาชนให้มีน้ำอุปโภคบริโภคให้เพียงพอตลอดฤดูแล้งนี้ **ผู้จัดการออนไลน์**
- ❖เลย** - นายอำเภอด่านซ้าย มอบหมายให้ปลัดอำเภอฝ่ายความมั่นคง อำเภอด่านซ้ายและกำลังพลสมาชิก อส. ที่ 7 ด่านซ้าย ร่วมกับชาวบ้านแก้วดาว ตำบลนาดี ช่วยกันต่อท่อน้ำประปาภูเขาระยะทาง 2 กิโลเมตร จากข้างบนภูเขาสูงชัน ซึ่งเป็นแหล่งน้ำซับภูเขา เพื่อแก้ปัญหาความเดือดร้อนในการอุปโภค บริโภค ประชาชนได้รับประโยชน์จำนวน 70 ครัวเรือน เป็นไปตามนโยบายของรัฐบาลในการแก้ไขปัญหาความเดือดร้อนของประชาชน **กรมประชาสัมพันธ์**
- ❖พิจิตร** - นายวิจิตต์ แก้ววัน ชาวนาหมู่ 8 บ้านสวนแดง ต.ระเมิง อ.เมือง เผยว่า ขณะนี้เริ่มเข้าสู่ฤดูแล้งแล้ว เดิมทีเคย屯น้ำทำนา 45 ไร่ แต่เมื่อรัฐบาลประกาศให้ลดพื้นที่การ屯น้ำประปาของตนเองและเพื่อนบ้านนับสิบครอบครัว จึง屯น้ำปลูกผักและพืชใช้น้ำน้อย โดย屯น้ำปลูกแตงกวา “พันธุ์บิ๊กจิ้น” ที่มีอายุการปลูกเพียงแค่ 45 วัน ก็สามารถเก็บเกี่ยวผลผลิตได้เริ่มต้นจากการไถพรวนดินและยกร่องไว้ใช้屯น้ำบนน้ำขุด และเมื่อแตงกวามีผลิดอกออกใบก็จะใช้ท่อน้ำทำเป็นค้ำให้แตงกวาได้เลื้อยพันยอด ใบน้ำขุดจะวันละ 1 ครั้ง หรือทิ้งไว้ปุ๋ยผ่านระบบน้ำขุด จากนั้น 45 วัน ก็เก็บผลผลิตความหนักได้ ต่อจากนั้นวันนั้นก็จะเก็บผลผลิตได้อย่างต่อเนื่องไปอีก 10 ครั้ง ผลผลิตที่ได้รวมประมาณ 12,000 กก. ขายได้ กิโลกรัมละ 10 บาท คิดแล้วปลูกแตงกวา 1 ไร่ ได้เงิน 120,000 บาท ดีกว่าทำนาหลายเท่าตัวจึงเป็นทางเลือกใหม่ของเกษตรกรทั่วทั่วว่า屯น้ำที่หมักปลูกพืชใช้น้ำน้อยแทนการทำนาปรัง **INNNEWS**

■ ข่าวสั้นรอบ 4 ข่าว ■ ข่าวสั้นบวก - ข่าว

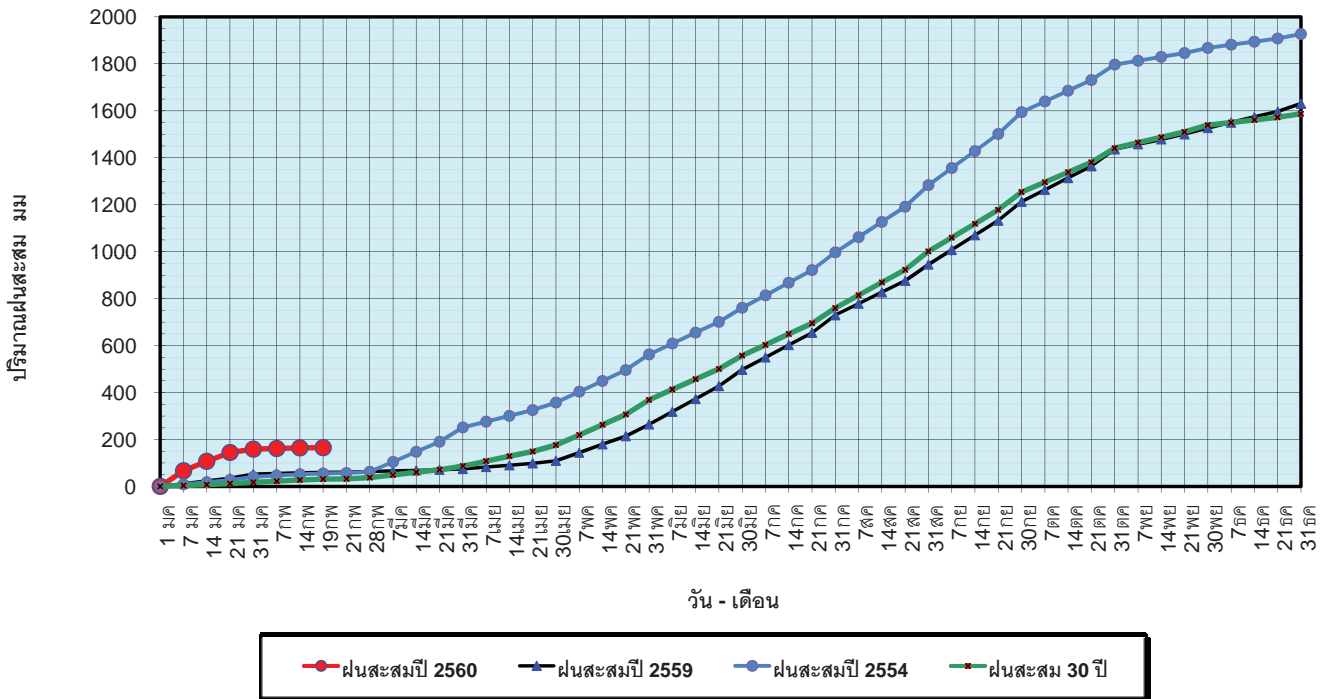
ปริมาณฝนสะสมปี

พ.ศ. ๒๕๕๙ และ ๒๕๖๐

เทียบค่าเฉลี่ย ๓๐ ปี

วันที่ 19 กุมภาพันธ์ 2560
 ฝน30ปี = 30.84 มม. (สะสมทั้งปี = 1,587.50 มม.)
 ปี59 = 60.29 มม. (สะสมทั้งปี = 1,630.64 มม.)
 ปี60 = 165.46 มม.
 เปรียบเทียบกับ ปี 59 มีค่ามากกว่า 105.17 มม.
 เปรียบเทียบกับฝนเฉลี่ย 30 ปี มีค่ามากกว่า 134.62 มม.

ปริมาณฝนสะสมปี 2554-2559-2560 เทียบกับค่าเฉลี่ย 30 ปี

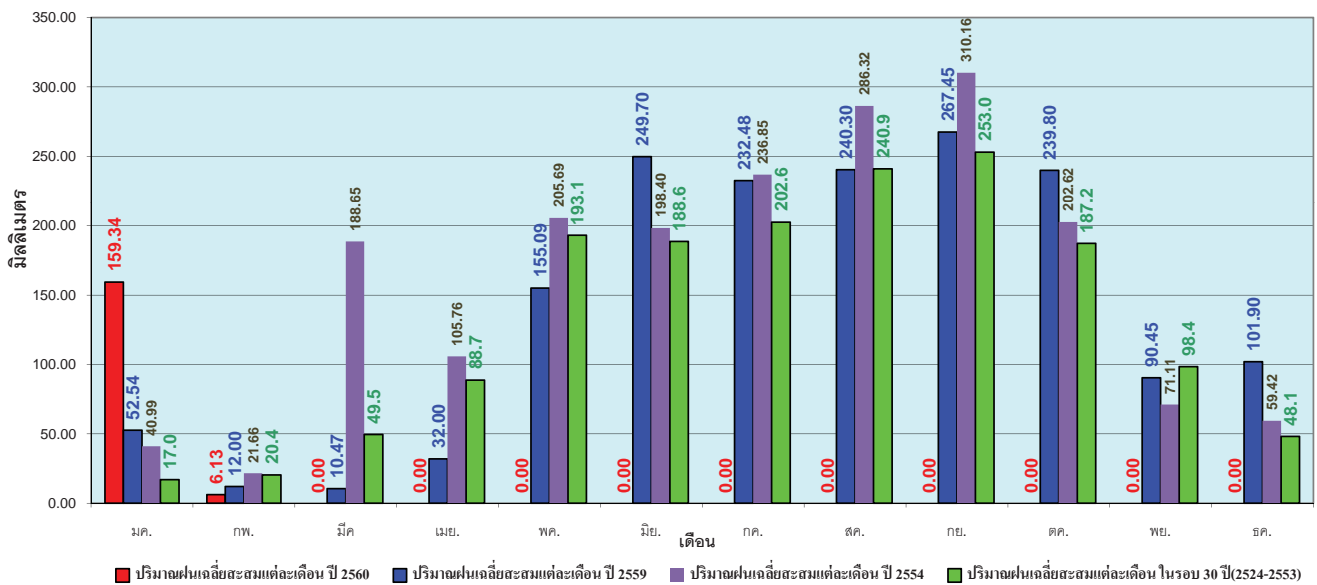


ข้อมูลจากกรมอุตุนิยมวิทยาจำนวน 122
 สถานีข้อมูลปริมาณฝนสะสมถึง วันที่
 19 กุมภาพันธ์ 2560

ศูนย์เมขลา ศูนย์ป้องกันวิกฤติน้ำ กรมทรัพยากรน้ำ

วันที่ 19 กุมภาพันธ์ 2560
 ฝน30ปี = 30.84 มม. (สะสมทั้งปี = 1,587.50 มม.)
 ปี59 = 60.29 มม. (สะสมทั้งปี = 1,630.64 มม.)
 ปี60 = 165.46 มม.
 เปรียบเทียบกับ ปี 59 มีค่ามากกว่า 105.17 มม.
 เปรียบเทียบกับฝนเฉลี่ย 30 ปี มีค่ามากกว่า 134.62 มม.

ปริมาณฝนเฉลี่ยรายเดือนของประเทศ

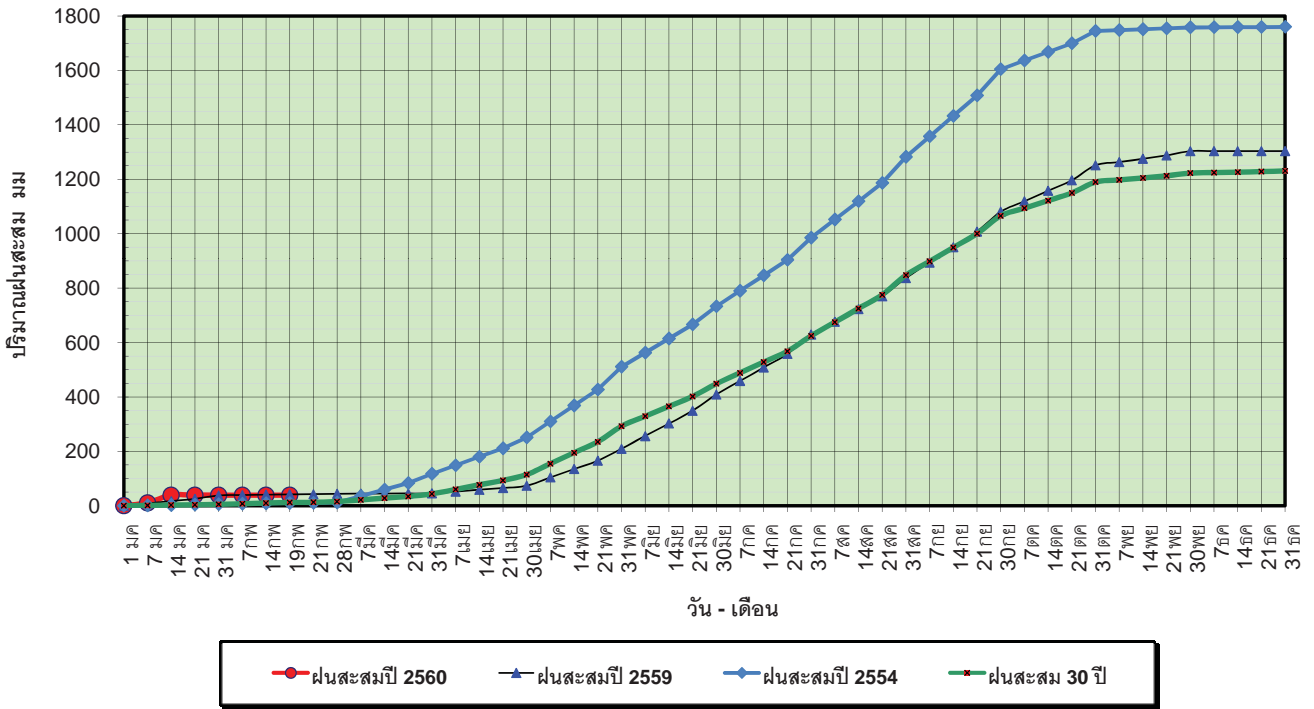


ข้อมูลจากกรมอุตุนิยมวิทยาจำนวน 122
 สถานีข้อมูลปริมาณฝนสะสมถึง วันที่
 19 กุมภาพันธ์ 2560

ศูนย์เมขลา ศูนย์ป้องกันวิกฤติน้ำ กรมทรัพยากรน้ำ

วันที่ 19 กุมภาพันธ์ 2560
 ฝน30ปี = 11.66 มม. (สะสมทั้งปี = 1,230.90 มม.)
 ปี59 = 42.09 มม. (สะสมทั้งปี = 1,303.93 มม.)
 ปี60 = 38.83 มม.
 เปรียบเทียบกับ ปี 59 **มีค่าน้อยกว่า** -3.26 มม.
 เปรียบเทียบกับฝนเฉลี่ย 30 ปี **มีค่ามากกว่า** 27.17 มม.

ปริมาณฝนสะสมภาคเหนือ

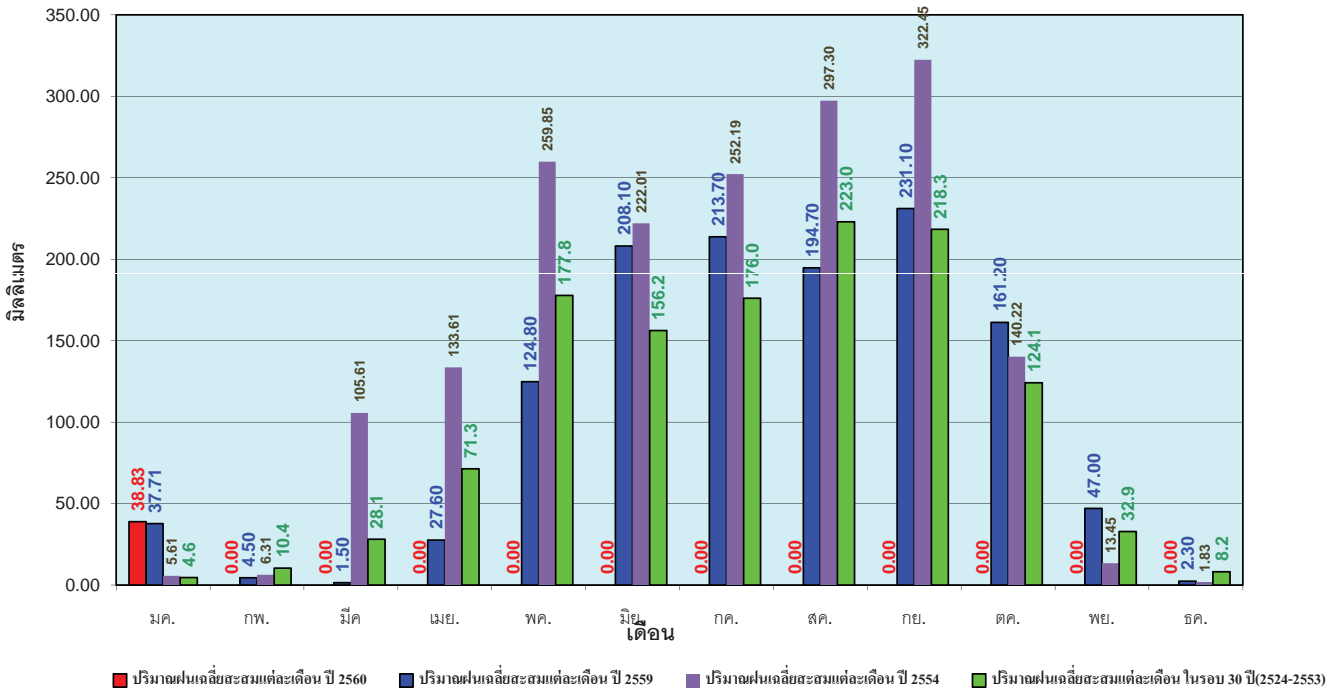


ข้อมูลจากกรมอุตุนิยมวิทยาจำนวน 32
 สถานีข้อมูลปริมาณฝนสะสมถึง วันที่
 19 กุมภาพันธ์ 2560

ศูนย์เมขลา ศูนย์ป้องกันวิกฤตน้ำ กรมทรัพยากรน้ำ

วันที่ 19 กุมภาพันธ์ 2560
 ฝน30ปี = 11.66 มม. (สะสมทั้งปี = 1,230.90 มม.)
 ปี59 = 42.09 มม. (สะสมทั้งปี = 1,303.93 มม.)
 ปี60 = 38.83 มม.
 เปรียบเทียบกับ ปี 59 **มีค่าน้อยกว่า** -3.26 มม.
 เปรียบเทียบกับฝนเฉลี่ย 30 ปี **มีค่ามากกว่า** 27.17 มม.

ปริมาณฝนเฉลี่ยสะสมรายเดือน ภาคเหนือ

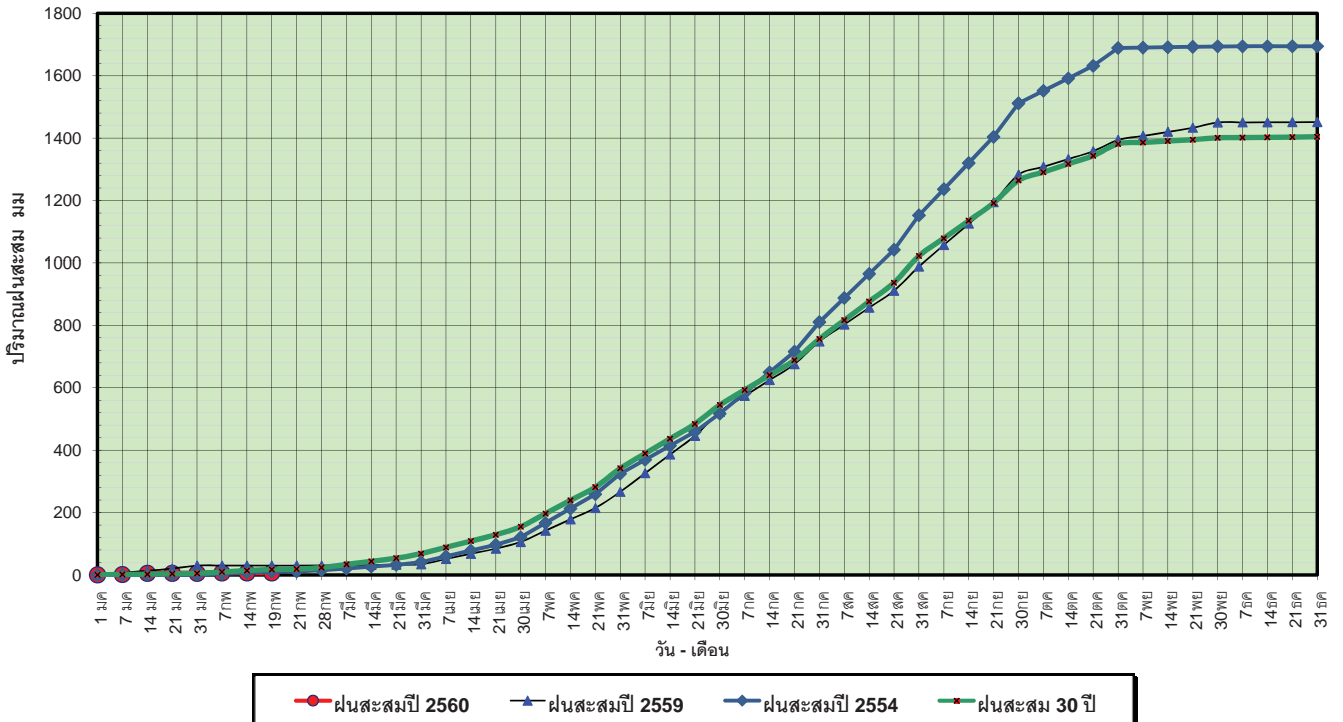


ข้อมูลจากกรมอุตุนิยมวิทยาจำนวน 32
 สถานีข้อมูลปริมาณฝนสะสมถึง วันที่
 19 กุมภาพันธ์ 2560

ศูนย์เมขลา ศูนย์ป้องกันวิกฤตน้ำ กรมทรัพยากรน้ำ

วันที่ 19 กุมภาพันธ์ 2560
 ฝน30ปี = 17.35 มม. (สะสมทั้งปี = 1,404.50 มม.)
 ปี59 = 30.10 มม. (สะสมทั้งปี = 1,451.61 มม.)
 ปี60 = 6.56 มม.
 เปรียบเทียบกับ ปี 59 **มีค่าน้อยกว่า** -23.54 มม.
 เปรียบเทียบกับฝนเฉลี่ย 30 ปี **มีค่าน้อยกว่า** -10.79 มม.

ปริมาณฝนสะสมภาคตะวันออกเฉียงเหนือ

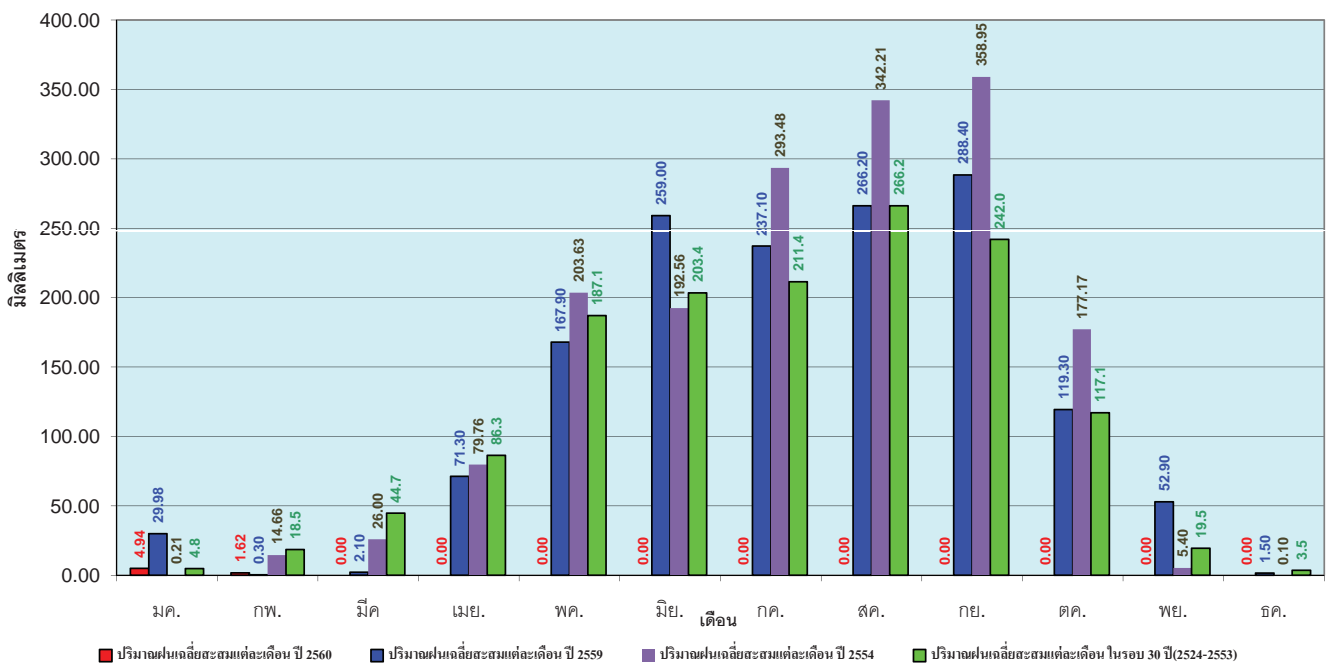


ข้อมูลจากกรมอุตุนิยมวิทยาจำนวน 28 สถานีข้อมูลปริมาณฝนสะสมถึง วันที่ 19 กุมภาพันธ์ 2560

ศูนย์เมฆขลา ศูนย์ป้องกันวิกฤติน้ำ กรมทรัพยากรน้ำ

วันที่ 19 กุมภาพันธ์ 2560
 ฝน30ปี = 17.35 มม. (สะสมทั้งปี = 1,404.50 มม.)
 ปี59 = 30.10 มม. (สะสมทั้งปี = 1,451.61 มม.)
 ปี60 = 6.56 มม.
 เปรียบเทียบกับ ปี 59 **มีค่าน้อยกว่า** -23.54 มม.
 เปรียบเทียบกับฝนเฉลี่ย 30 ปี **มีค่าน้อยกว่า** -10.79 มม.

ปริมาณฝนเฉลี่ยสะสมรายเดือน ภาคตะวันออกเฉียงเหนือ

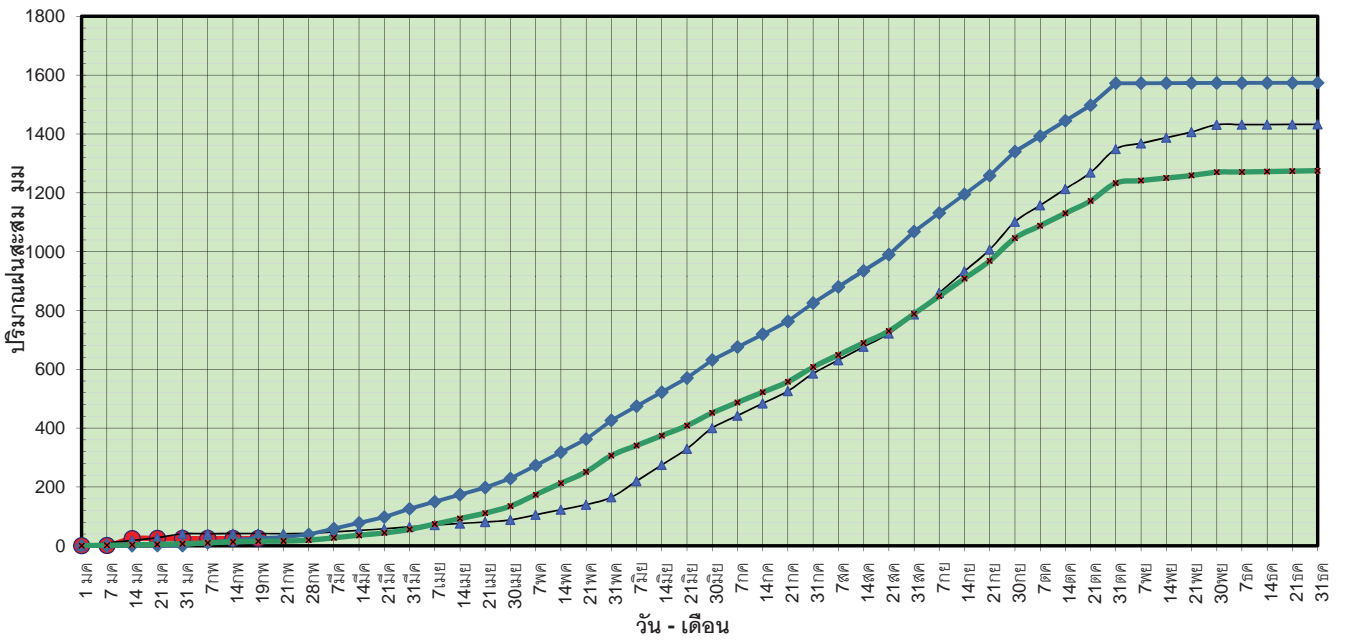


ข้อมูลจากกรมอุตุนิยมวิทยาจำนวน 28 สถานีข้อมูลปริมาณฝนสะสมถึง วันที่ 19 กุมภาพันธ์ 2560

ศูนย์เมฆขลา ศูนย์ป้องกันวิกฤติน้ำ กรมทรัพยากรน้ำ

วันที่ 19 กุมภาพันธ์ 2560
 ฝน30ปี = 15.05 มม. (สะสมทั้งปี = 1,275.20 มม.)
 ปี59 = 41.57 มม. (สะสมทั้งปี = 1,432.69 มม.)
 ปี60 = 24.75 มม.
 เปรียบเทียบกับ ปี 59 **มีค่าน้อยกว่า** -16.83 มม.
 เปรียบเทียบกับฝนเฉลี่ย 30 ปี **มีค่ามากกว่า** 9.70 มม.

ปริมาณฝนสะสมภาคกลาง

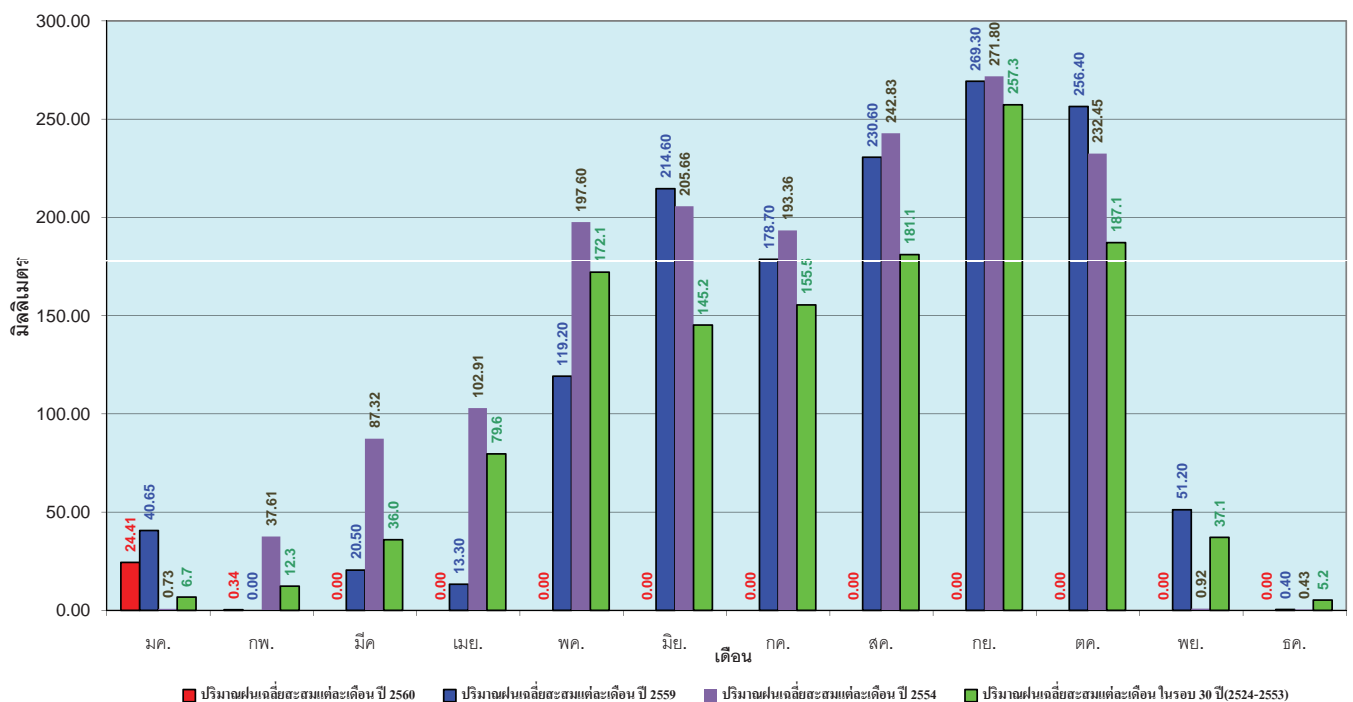


ข้อมูลจากกรมอุตุนิยมวิทยาจำนวน 13
 สถานีข้อมูลปริมาณฝนสะสมถึง วันที่
 19 กุมภาพันธ์ 2560

ศูนย์เมขลา ศูนย์ป้องกันวิกฤตการณ์ฯ กรมทรัพยากรน้ำ

วันที่ 19 กุมภาพันธ์ 2560
 ฝน30ปี = 15.05 มม. (สะสมทั้งปี = 1,275.20 มม.)
 ปี59 = 41.57 มม. (สะสมทั้งปี = 1,432.69 มม.)
 ปี60 = 24.75 มม.
 เปรียบเทียบกับ ปี 59 **มีค่าน้อยกว่า** -16.83 มม.
 เปรียบเทียบกับฝนเฉลี่ย 30 ปี **มีค่ามากกว่า** 9.70 มม.

ปริมาณฝนเฉลี่ยสะสมรายเดือน ภาคกลาง



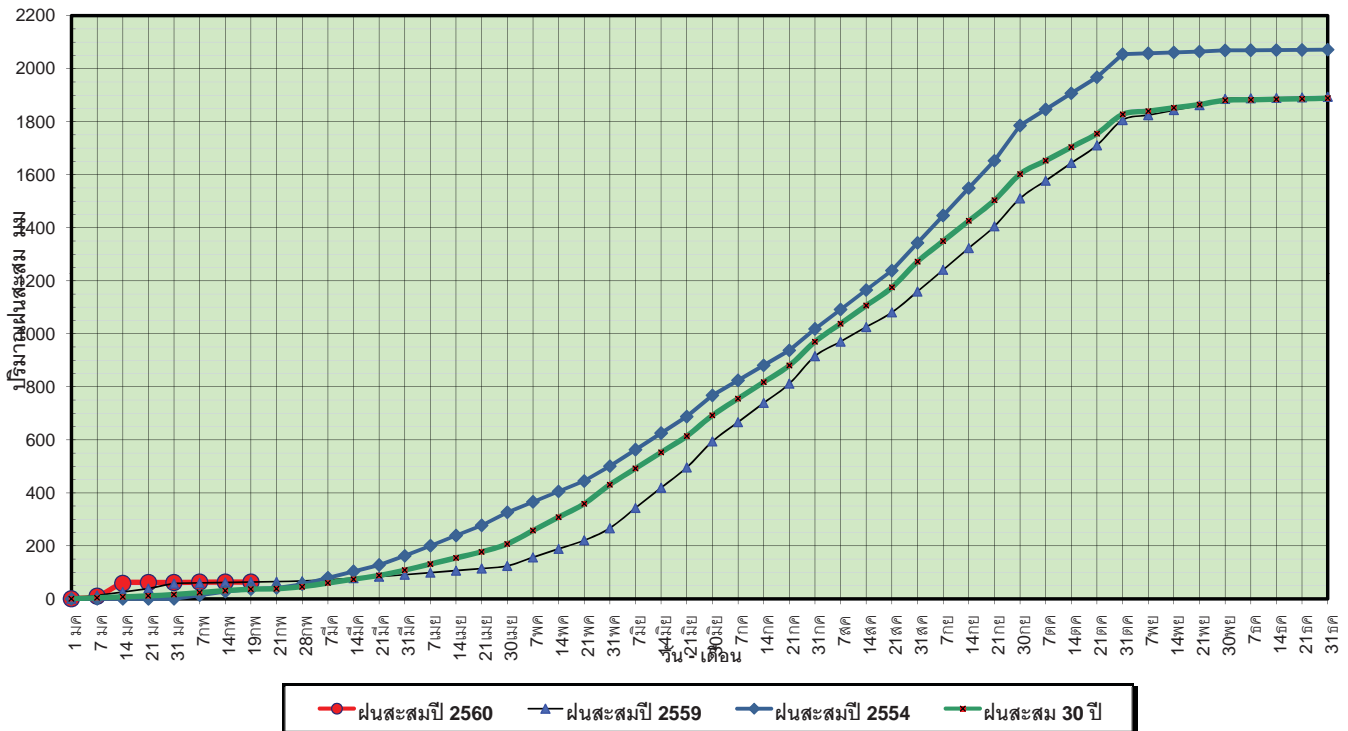
■ ปริมาณฝนเฉลี่ยสะสมแต่ละเดือน ปี 2560 ■ ปริมาณฝนเฉลี่ยสะสมแต่ละเดือน ปี 2559 ■ ปริมาณฝนเฉลี่ยสะสมแต่ละเดือน ปี 2554 ■ ปริมาณฝนเฉลี่ยสะสมแต่ละเดือน ไตรมาส 30 ปี(2524-2553)

ข้อมูลจากกรมอุตุนิยมวิทยาจำนวน 13
 สถานีข้อมูลปริมาณฝนสะสมถึง วันที่
 19 กุมภาพันธ์ 2560

ศูนย์เมขลา ศูนย์ป้องกันวิกฤตการณ์ฯ กรมทรัพยากรน้ำ

วันที่ 19 กุมภาพันธ์ 2560
 ฝน30ปี = 36.05 มม. (สะสมทั้งปี = 1,888.80 มม.)
 ปี59 = 63.98 มม. (สะสมทั้งปี = 1,746.74 มม.)
 ปี60 = 62.87 มม.
 เปรียบเทียบกับ ปี 59 **มีค่าน้อยกว่า** -1.12 มม.
 เปรียบเทียบกับฝนเฉลี่ย 30 ปี **มีค่ามากกว่า** 26.82 มม.

ปริมาณฝนสะสมภาคตะวันออก

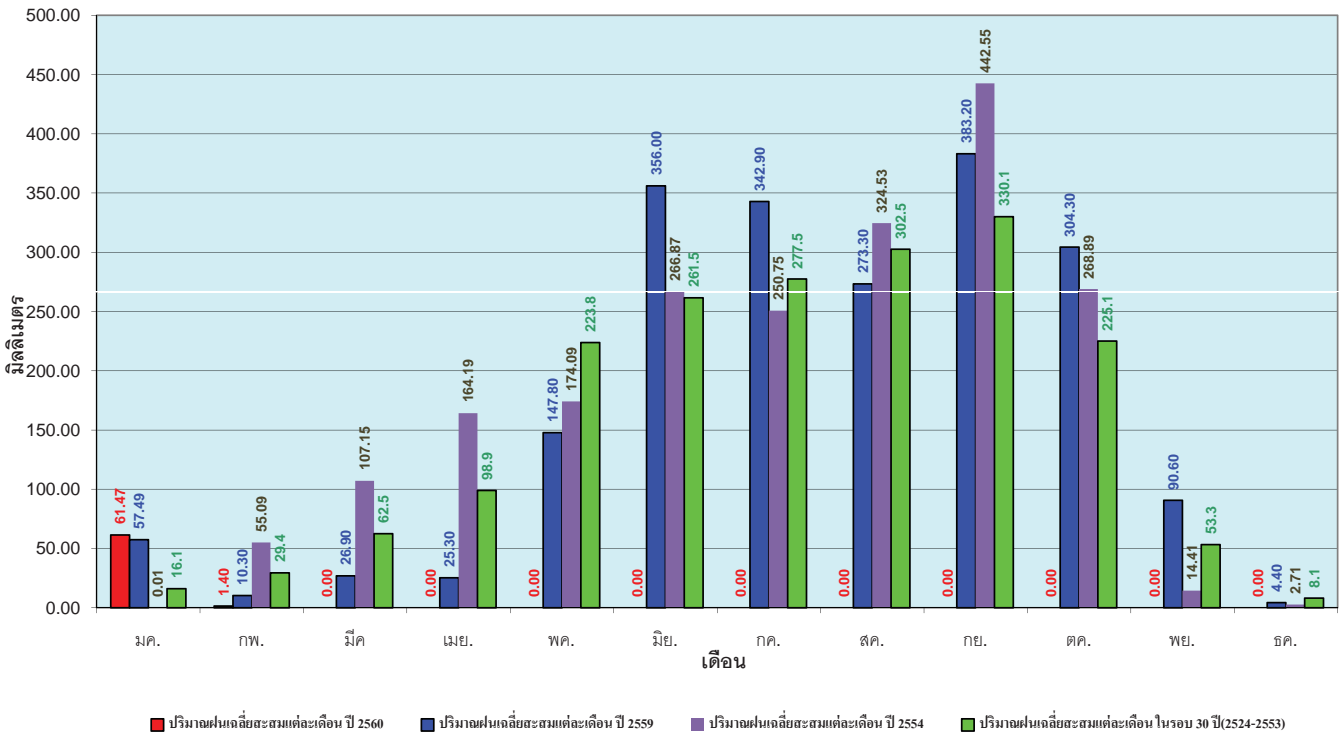


ข้อมูลจากกรมอุตุนิยมวิทยาจำนวน 15 สถานีข้อมูลปริมาณฝนสะสมถึง วันที่ 19 กุมภาพันธ์ 2560

ศูนย์เมฆขลา ศูนย์ป้องกันวิกฤตน้ำ กรมทรัพยากรน้ำ

วันที่ 19 กุมภาพันธ์ 2560
 ฝน30ปี = 36.05 มม. (สะสมทั้งปี = 1,888.80 มม.)
 ปี59 = 63.98 มม. (สะสมทั้งปี = 1,746.74 มม.)
 ปี60 = 62.87 มม.
 เปรียบเทียบกับ ปี 59 **มีค่าน้อยกว่า** -1.12 มม.
 เปรียบเทียบกับฝนเฉลี่ย 30 ปี **มีค่ามากกว่า** 26.82 มม.

ปริมาณฝนเฉลี่ยสะสมรายเดือน ภาคตะวันออก

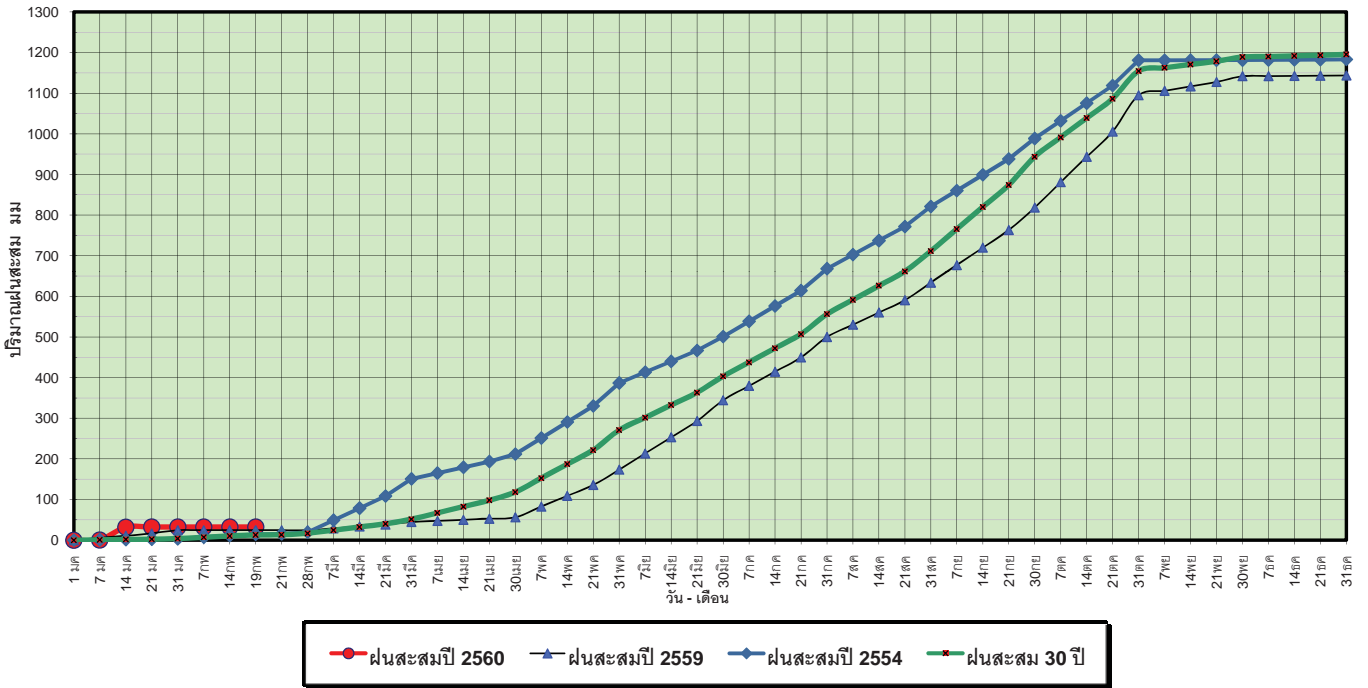


ข้อมูลจากกรมอุตุนิยมวิทยาจำนวน 15 สถานีข้อมูลปริมาณฝนสะสมถึง วันที่ 19 กุมภาพันธ์ 2560

ศูนย์เมฆขลา ศูนย์ป้องกันวิกฤตน้ำ กรมทรัพยากรน้ำ

วันที่ 19 กุมภาพันธ์ 2560
 ฝน30ปี = 12.95 มม. (สะสมทั้งปี = 1,195.72 มม.)
 ปี59 = 24.56 มม. (สะสมทั้งปี = 1,064.92 มม.)
 ปี60 = 32.56 มม.
 เปรียบเทียบกับ ปี 59 มีค่ามากกว่า 8.00 มม.
 เปรียบเทียบกับฝนเฉลี่ย 30 ปี มีค่ามากกว่า 19.61 มม.

ปริมาณฝนสะสมภาคตะวันตก

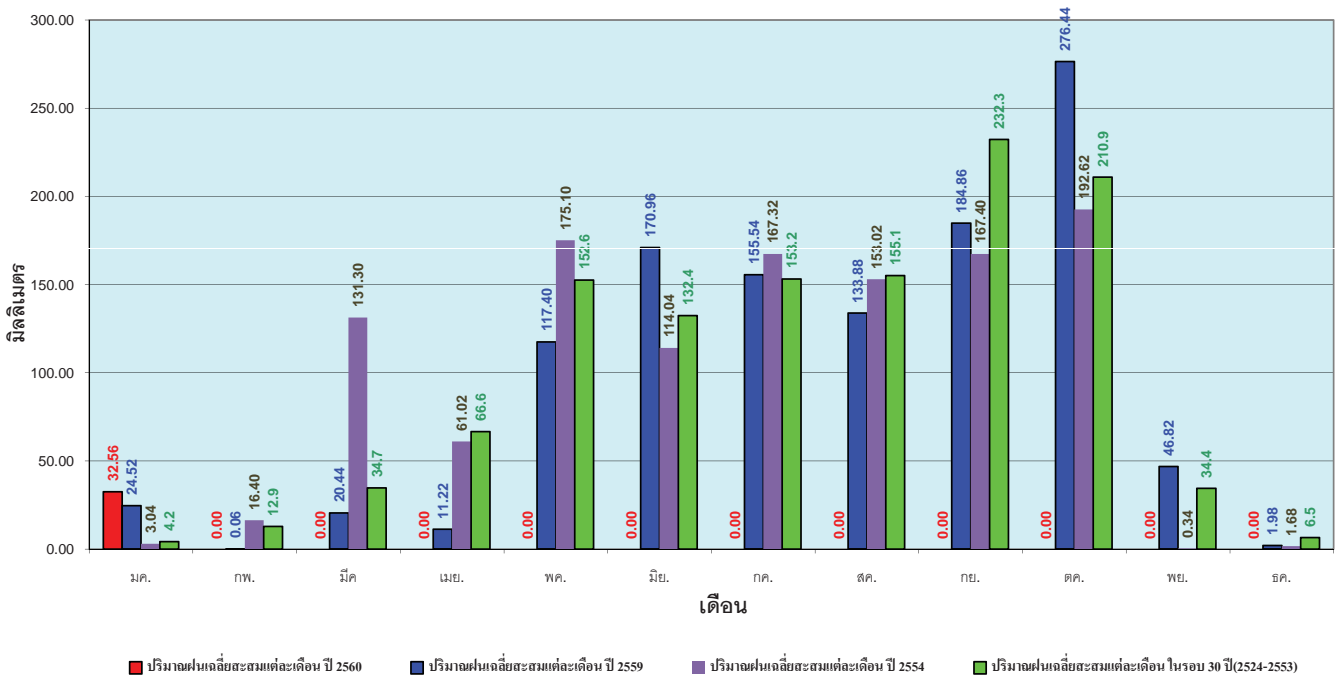


ข้อมูลจากกรมอุตุนิยมวิทยาจำนวน 5 สถานีข้อมูลปริมาณฝนสะสมถึง วันที่ 19 กุมภาพันธ์ 2560

ศูนย์เมขลา ศูนย์ป้องกันวิกฤติน้ำ กรมทรัพยากรน้ำ

วันที่ 19 กุมภาพันธ์ 2560
 ฝน30ปี = 12.95 มม. (สะสมทั้งปี = 1,195.72 มม.)
 ปี59 = 24.56 มม. (สะสมทั้งปี = 1,064.92 มม.)
 ปี60 = 32.56 มม.
 เปรียบเทียบกับ ปี 59 มีค่ามากกว่า 8.00 มม.
 เปรียบเทียบกับฝนเฉลี่ย 30 ปี มีค่ามากกว่า 19.61 มม.

ปริมาณฝนเฉลี่ยสะสมรายเดือน ภาคตะวันตก

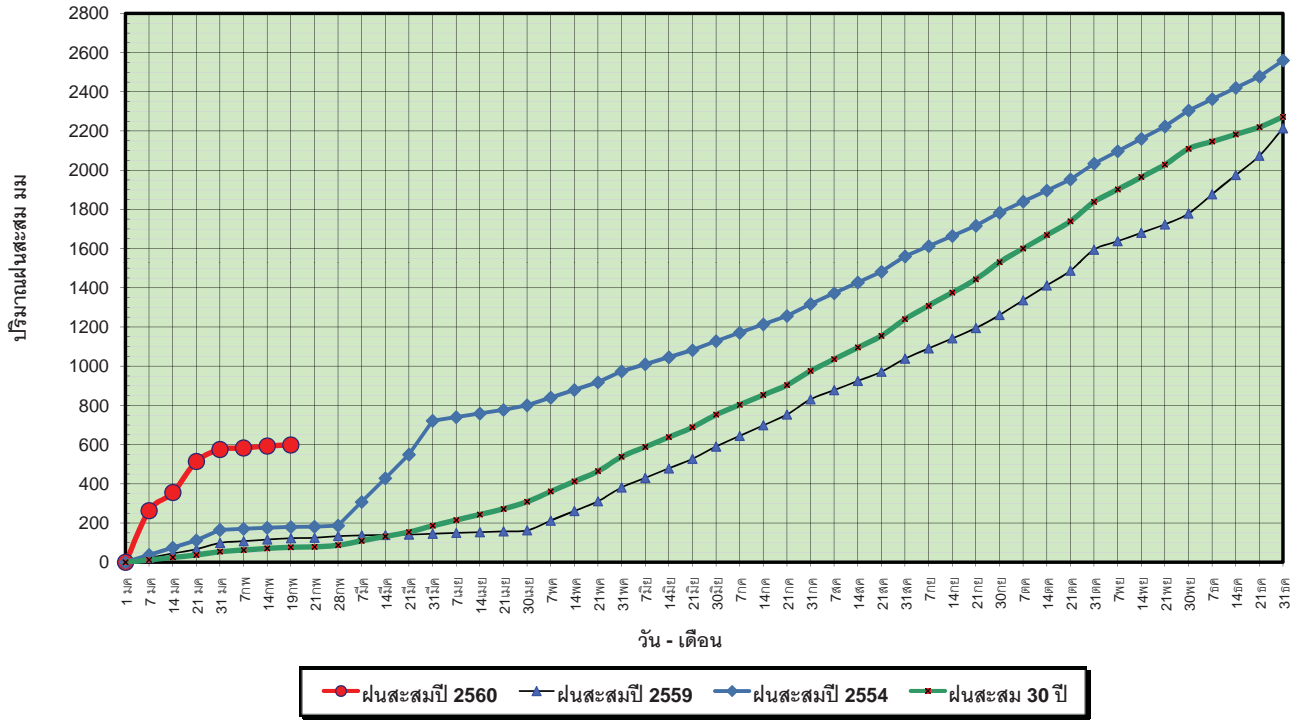


ข้อมูลจากกรมอุตุนิยมวิทยาจำนวน 5 สถานีข้อมูลปริมาณฝนสะสมถึง วันที่ 19 กุมภาพันธ์ 2560

ศูนย์เมขลา ศูนย์ป้องกันวิกฤติน้ำ กรมทรัพยากรน้ำ

วันที่ 19 กุมภาพันธ์ 2560
 ฝน30ปี = 76.48 มม. (สะสมทั้งปี = 2,271.55 มม.)
 ปี59 = 122.17 มม. (สะสมทั้งปี = 2,058.2 มม.)
 ปี60 = 597.68 มม.
 เปรียบเทียบกับ ปี 59 มีค่ามากกว่า 475.52 มม.
 เปรียบเทียบกับฝนเฉลี่ย 30 ปี มีค่ามากกว่า 521.20 มม.

ปริมาณฝนสะสมภาคใต้

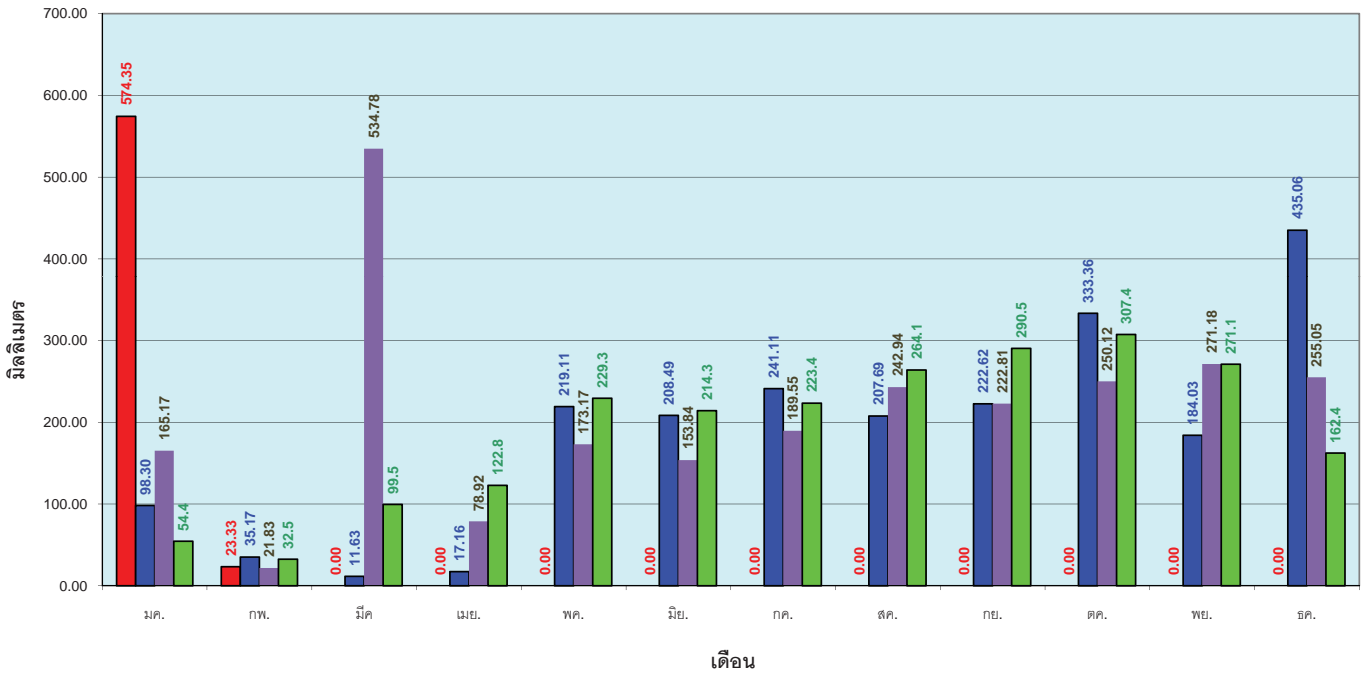


ข้อมูลจากกรมอุตุนิยมวิทยาจำนวน 29
 สถานีข้อมูลปริมาณฝนสะสมถึง วันที่
 19 กุมภาพันธ์ 2560

ศูนย์เมฆขลา ศูนย์ป้องกันภัยพิบัติฯ กรมทรัพยากรน้ำ

วันที่ 19 กุมภาพันธ์ 2560
 ฝน30ปี = 76.48 มม. (สะสมทั้งปี = 2,271.55 มม.)
 ปี59 = 122.17 มม. (สะสมทั้งปี = 2,058.2 มม.)
 ปี60 = 597.68 มม.
 เปรียบเทียบกับ ปี 59 มีค่ามากกว่า 475.52 มม.
 เปรียบเทียบกับฝนเฉลี่ย 30 ปี มีค่ามากกว่า 521.20 มม.

ปริมาณฝนเฉลี่ยสะสมรายเดือน ภาคใต้



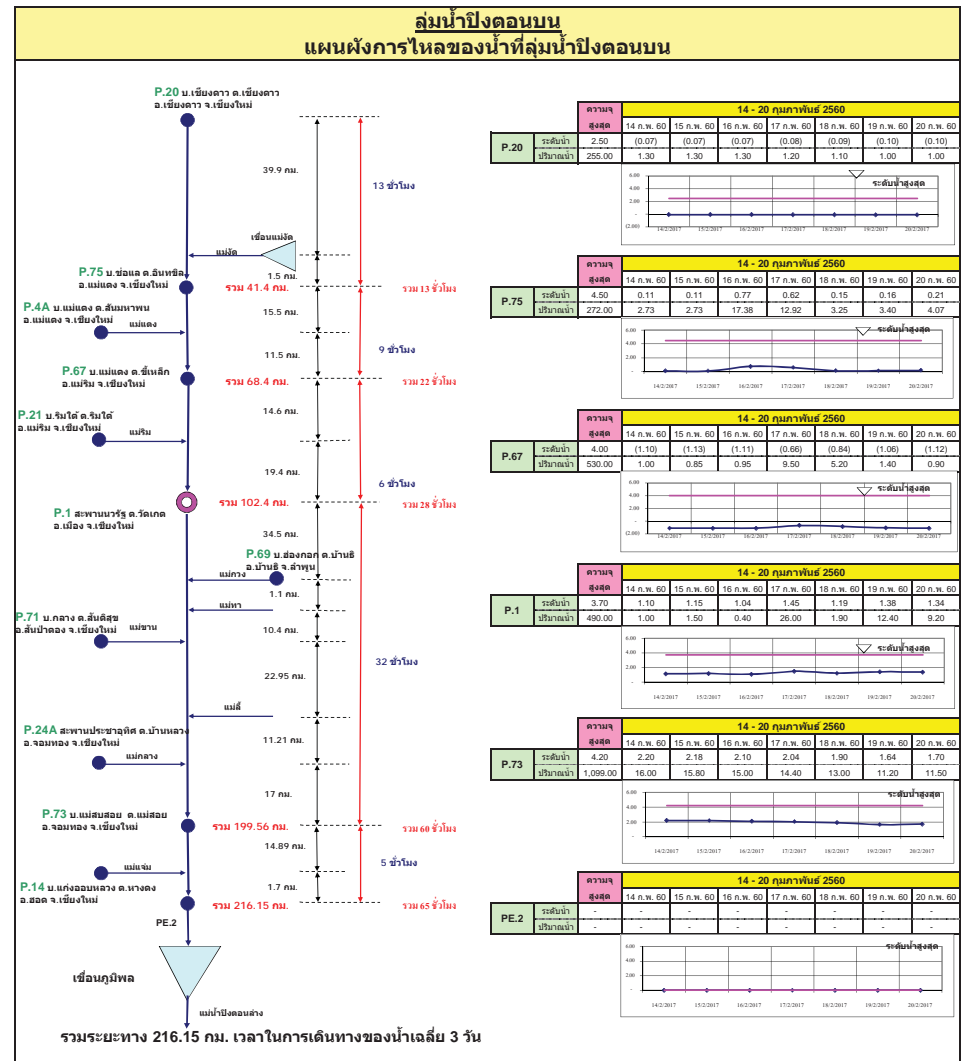
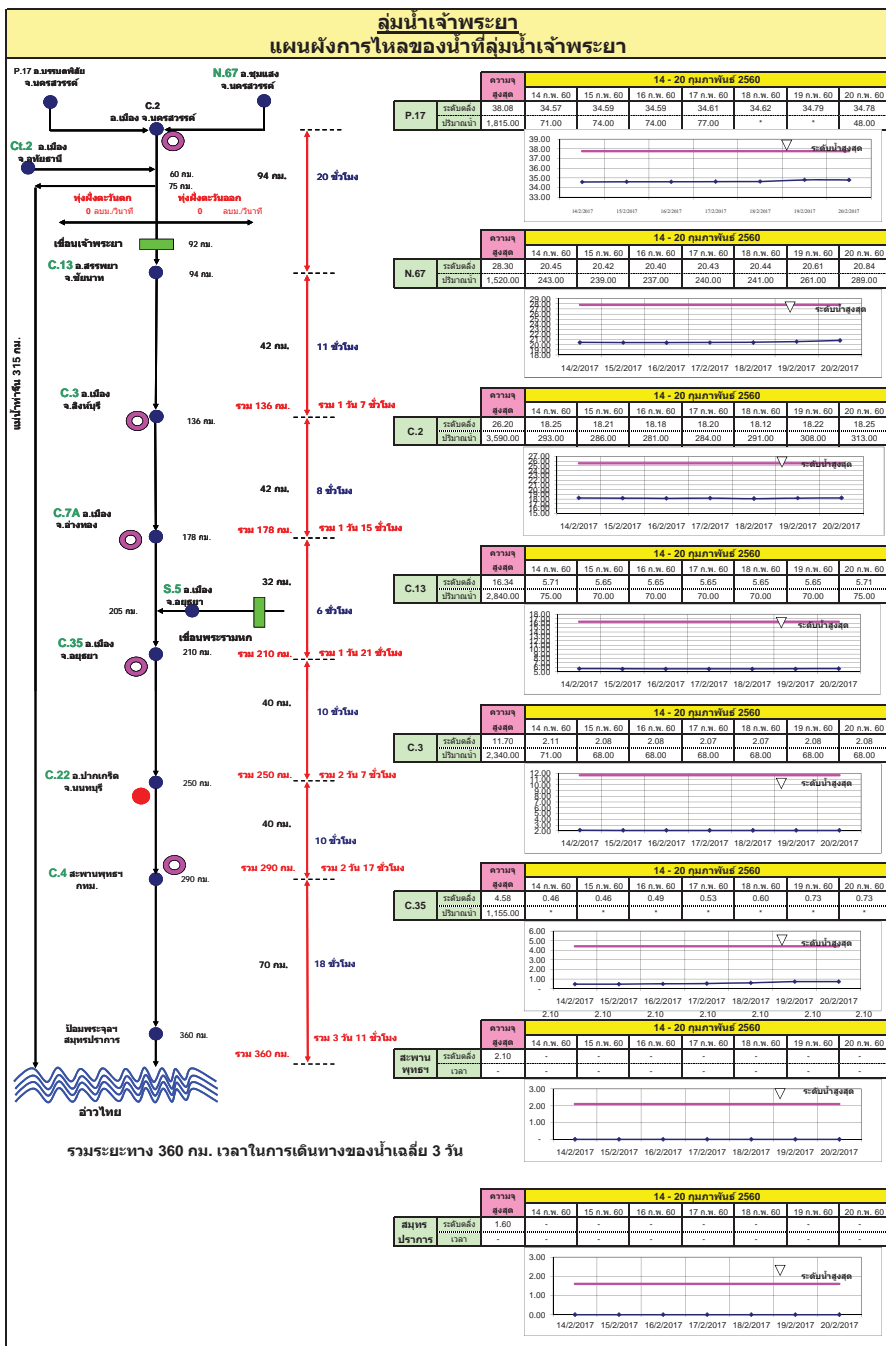
ข้อมูลจากกรมอุตุนิยมวิทยาจำนวน 29
 สถานีข้อมูลปริมาณฝนสะสมถึง วันที่
 19 กุมภาพันธ์ 2560

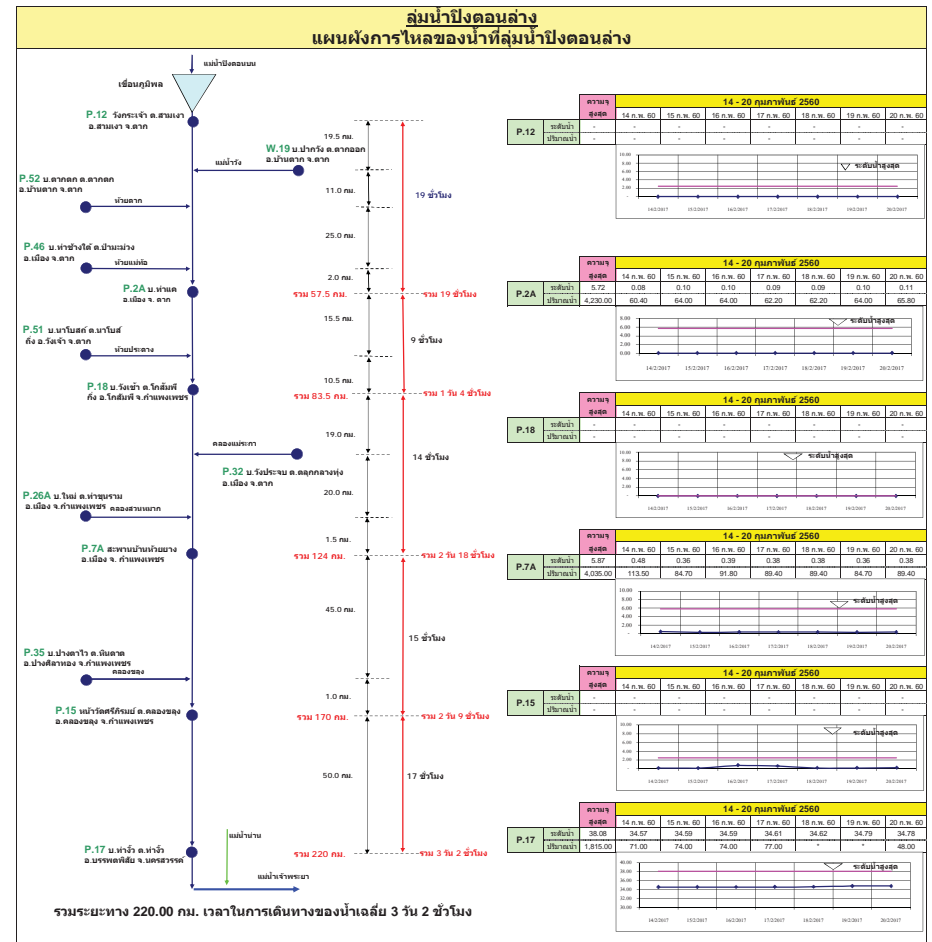
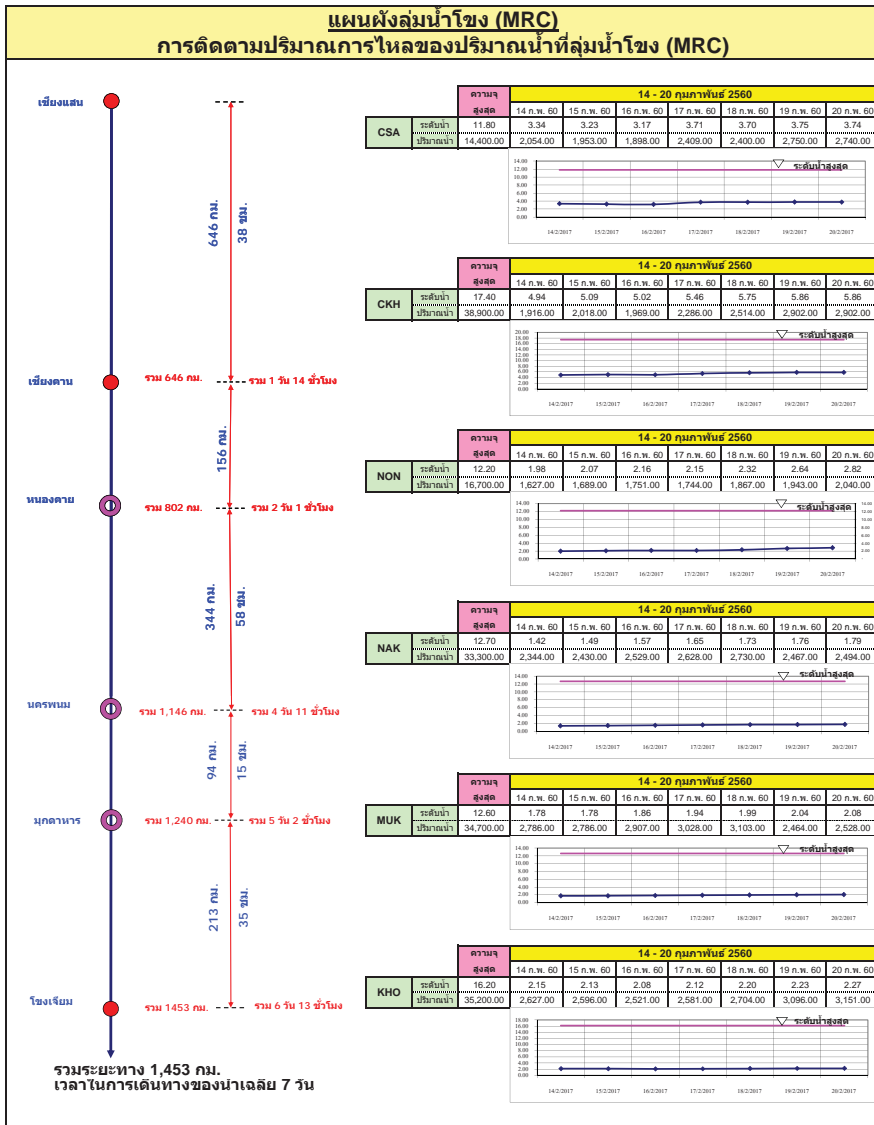
ศูนย์เมฆขลา ศูนย์ป้องกันภัยพิบัติฯ กรมทรัพยากรน้ำ

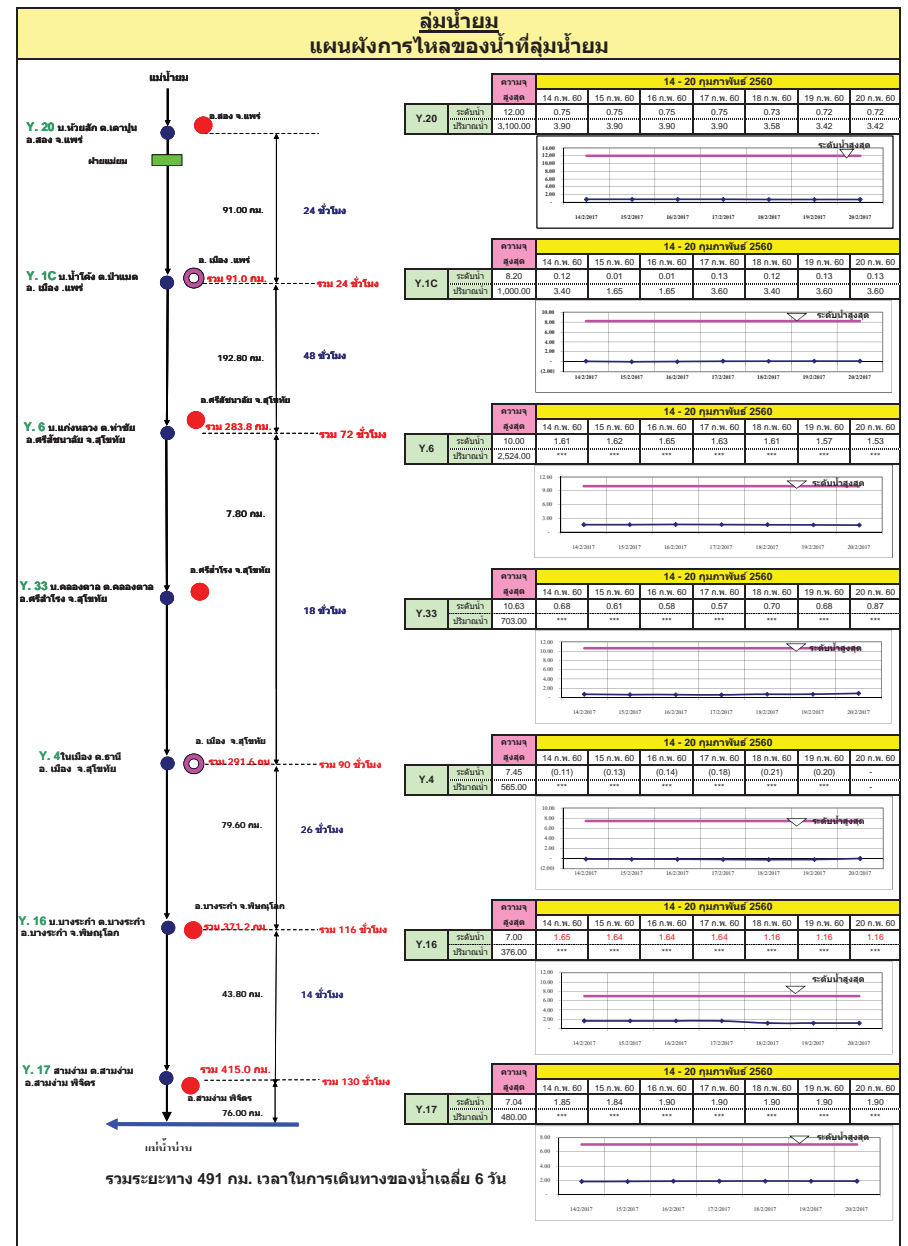
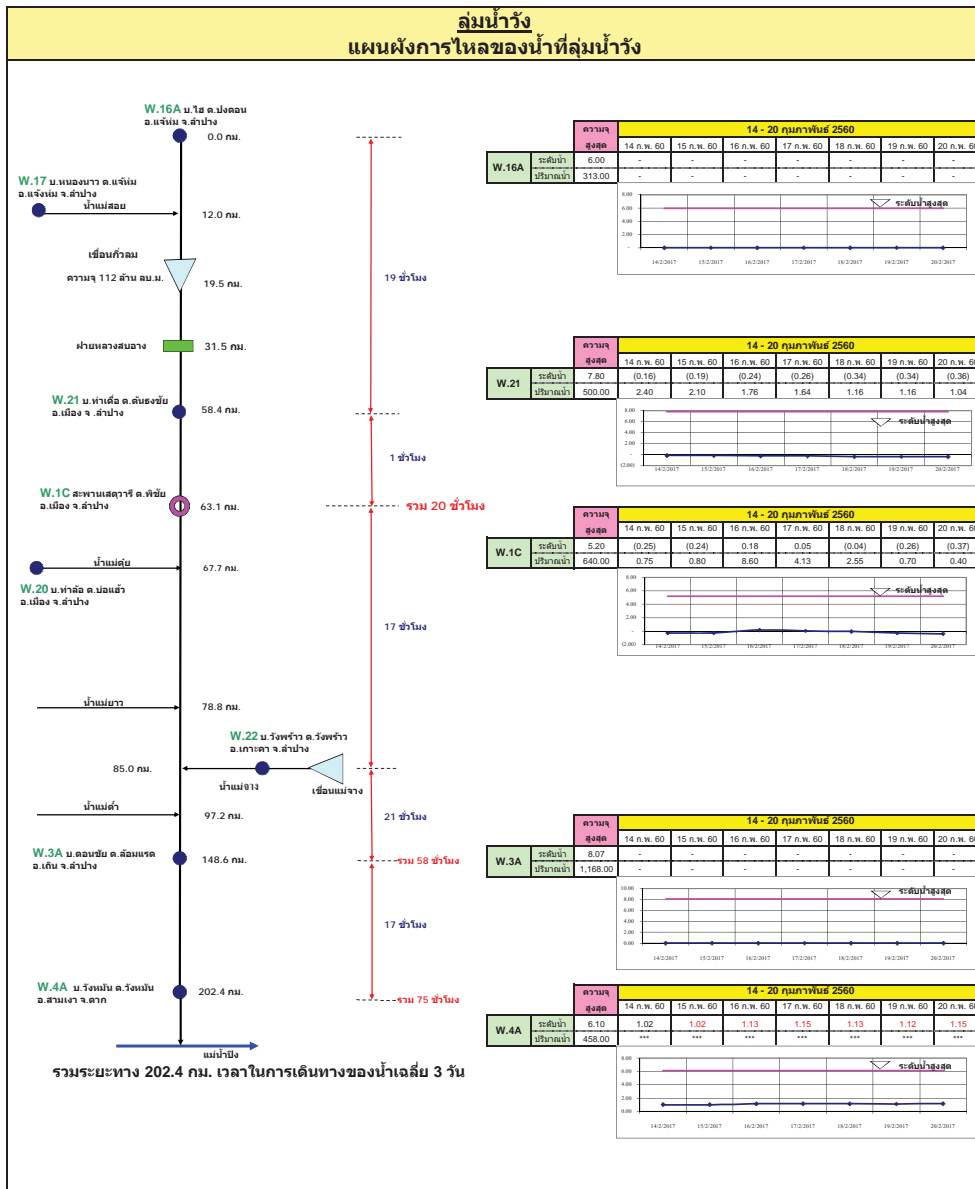
สถานการณ์น้ำในอ่างเก็บน้ำ ขนาดใหญ่ และขนาดกลาง

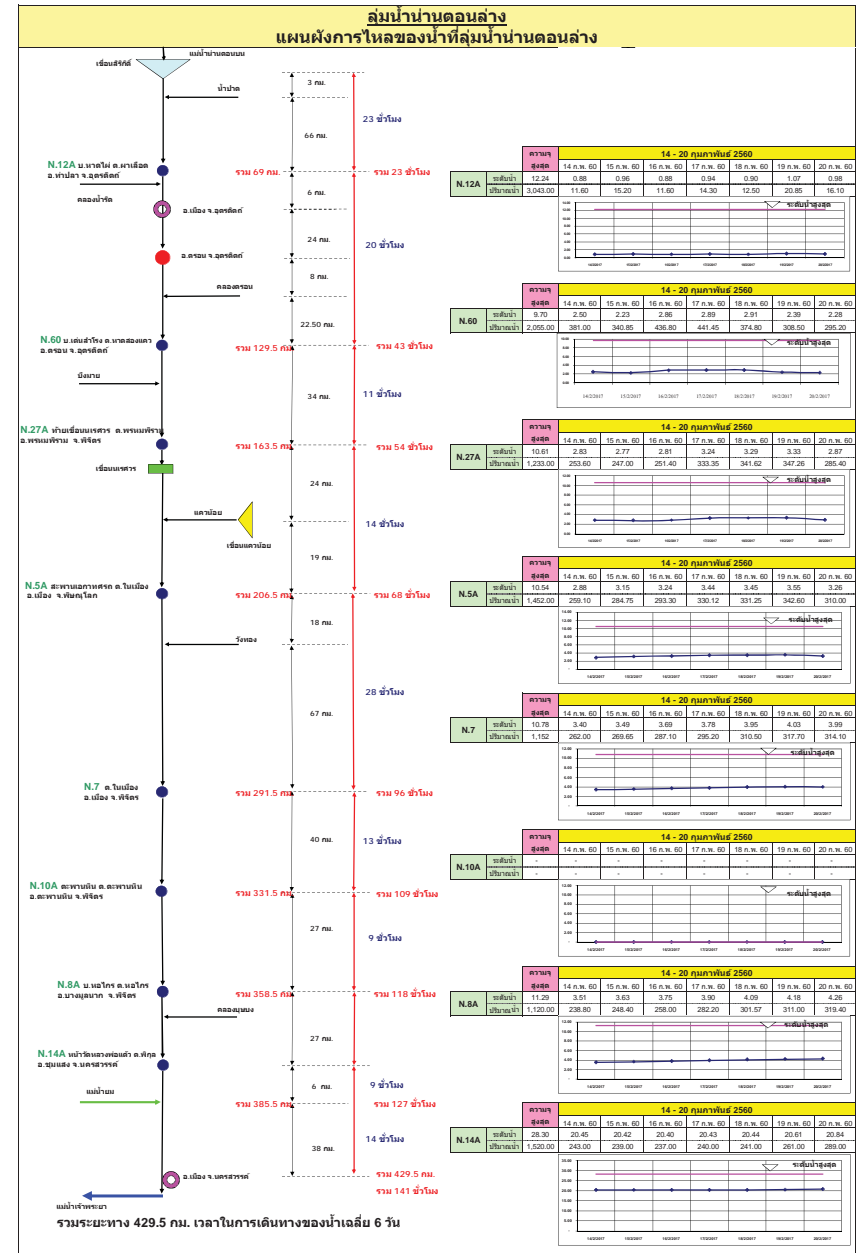
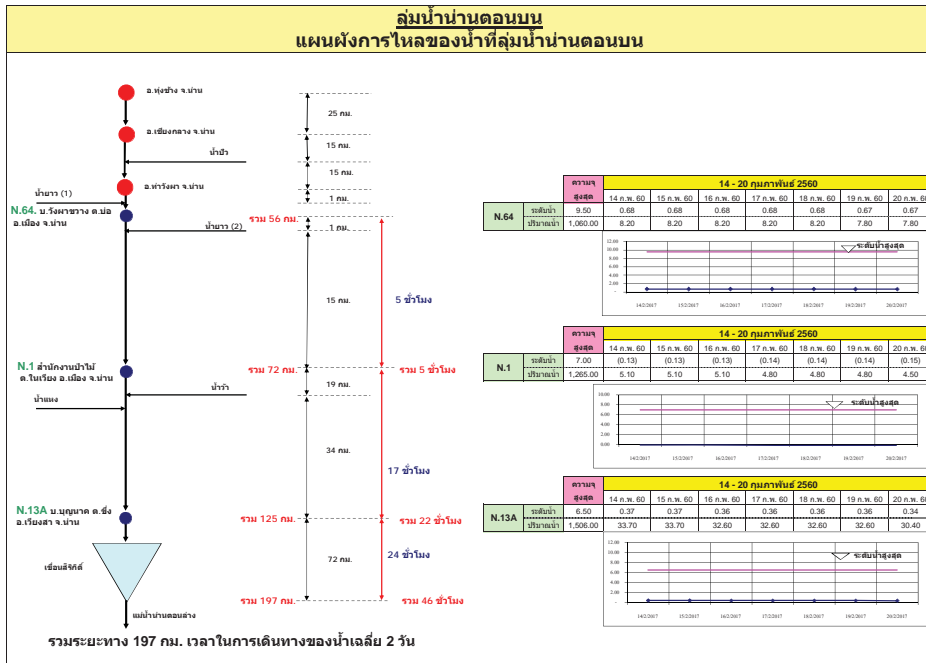
สถานการณ์น้ำในลำน้ำ



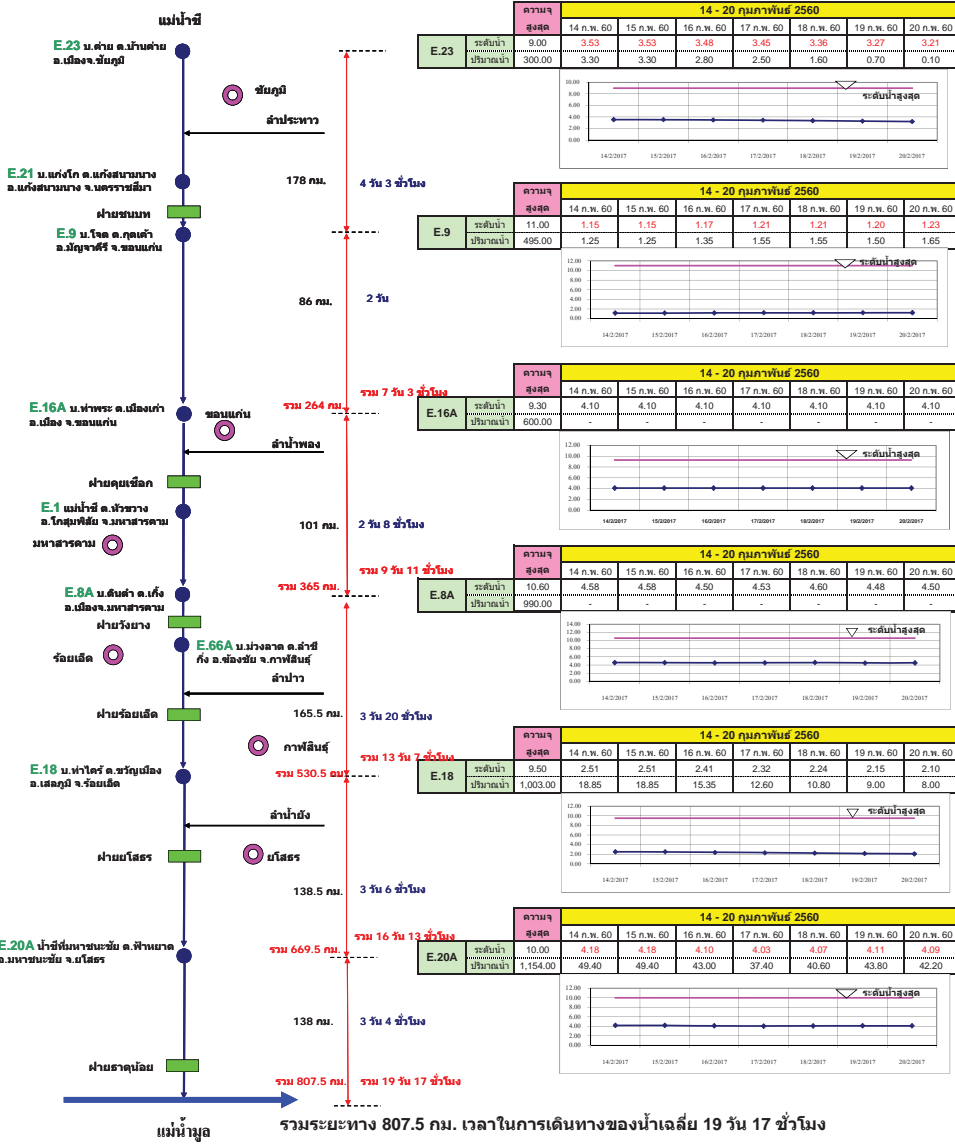




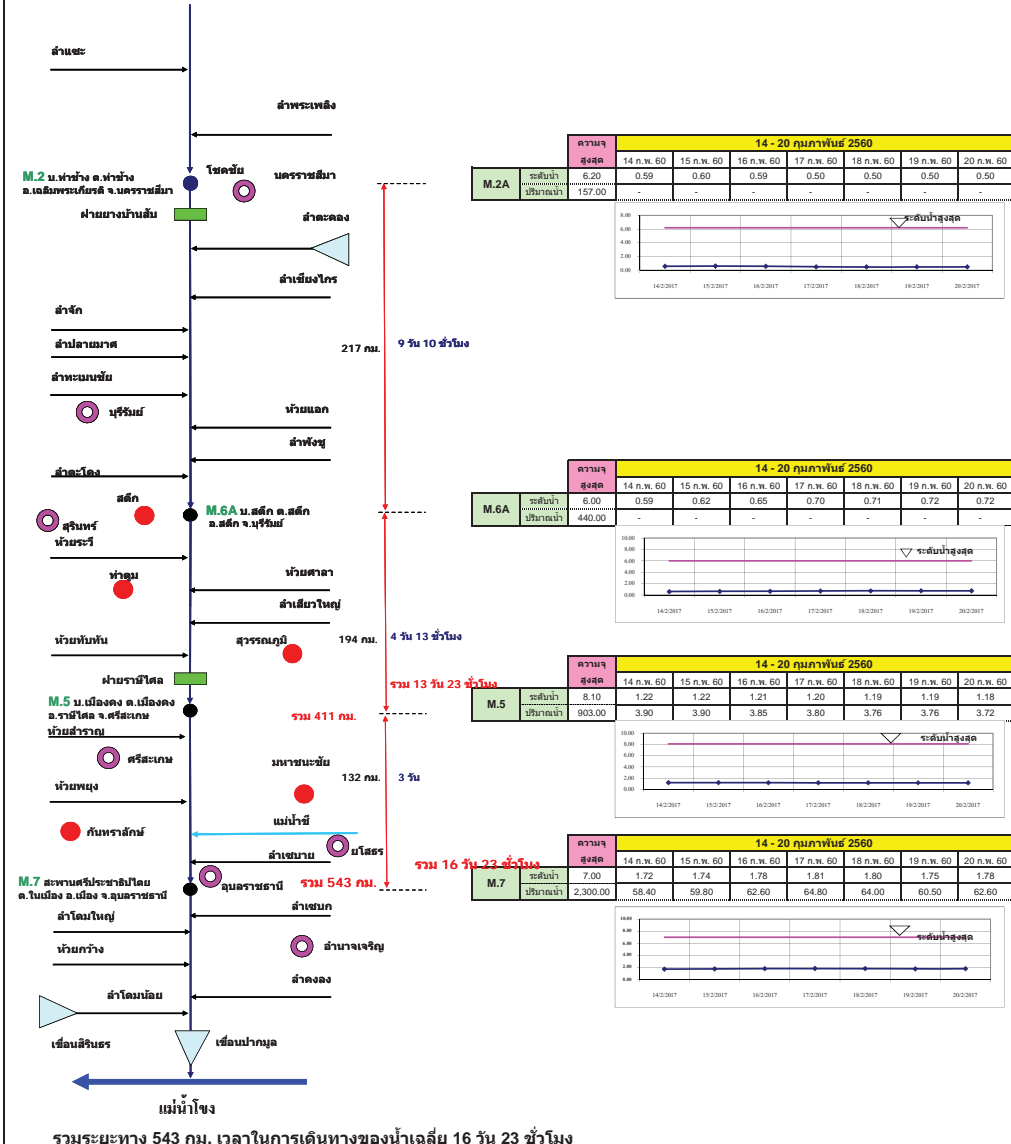


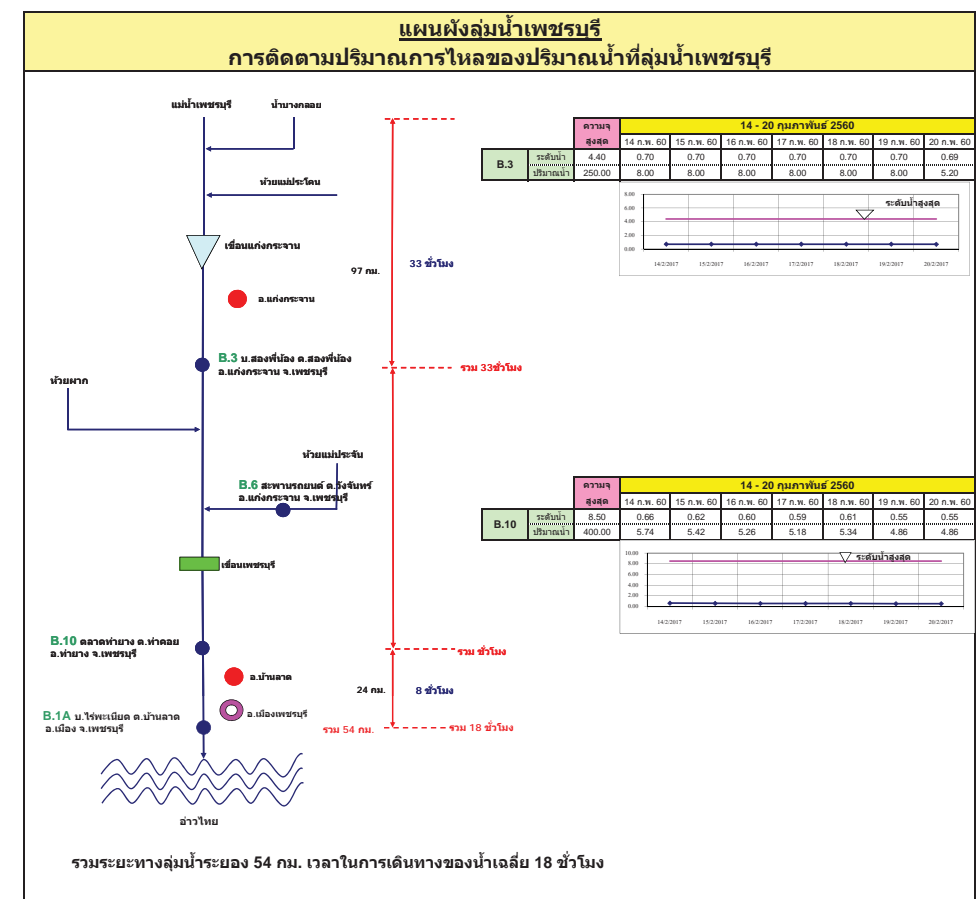
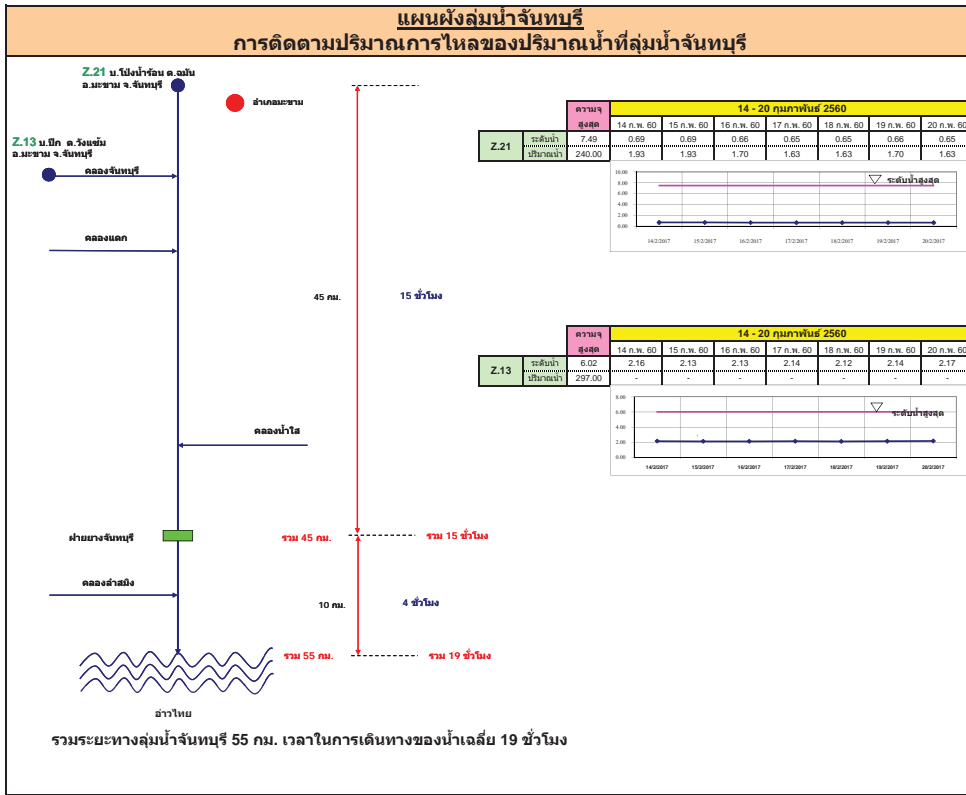


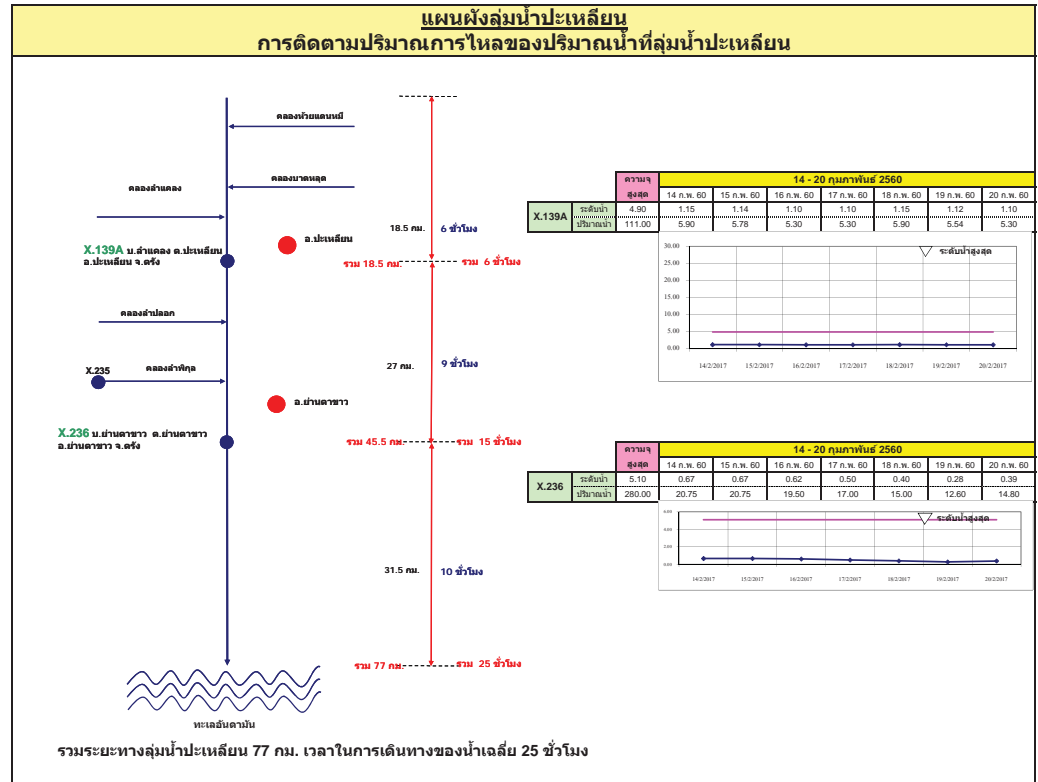
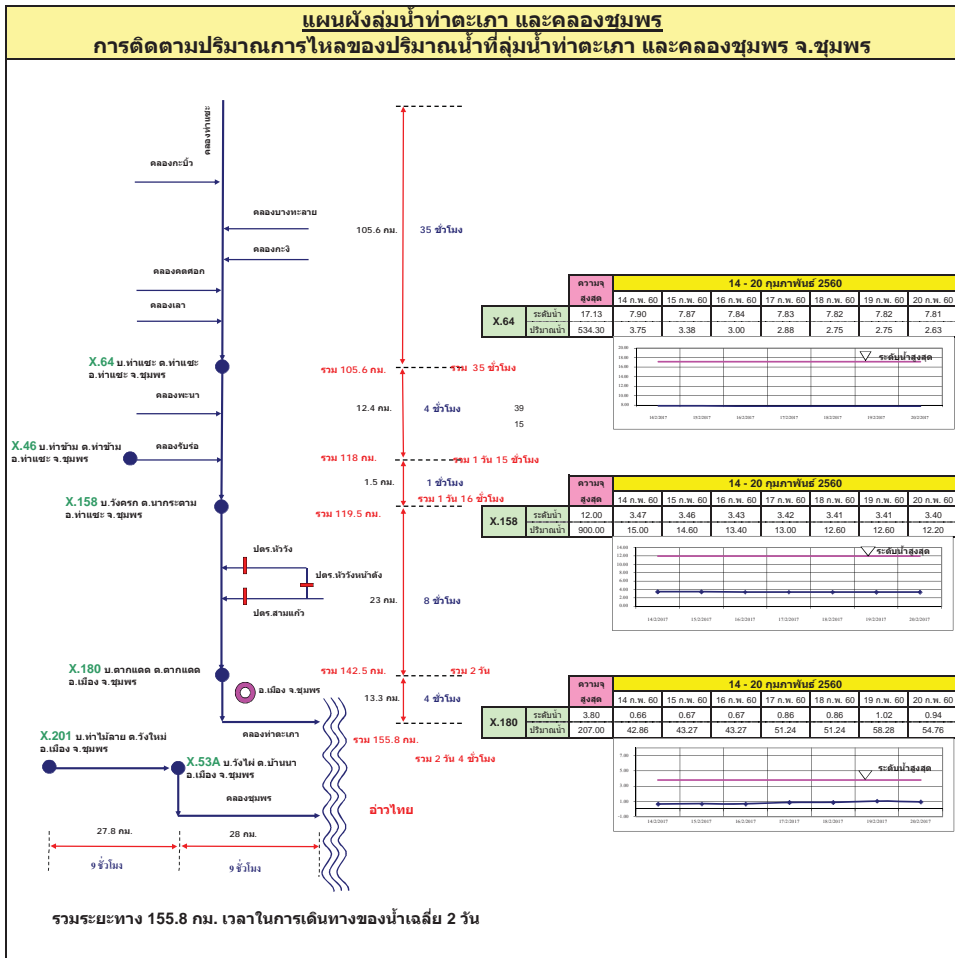
ลุ่มน้ำชี การติดตามปริมาณการไหลของปริมาณน้ำที่ลุ่มชี



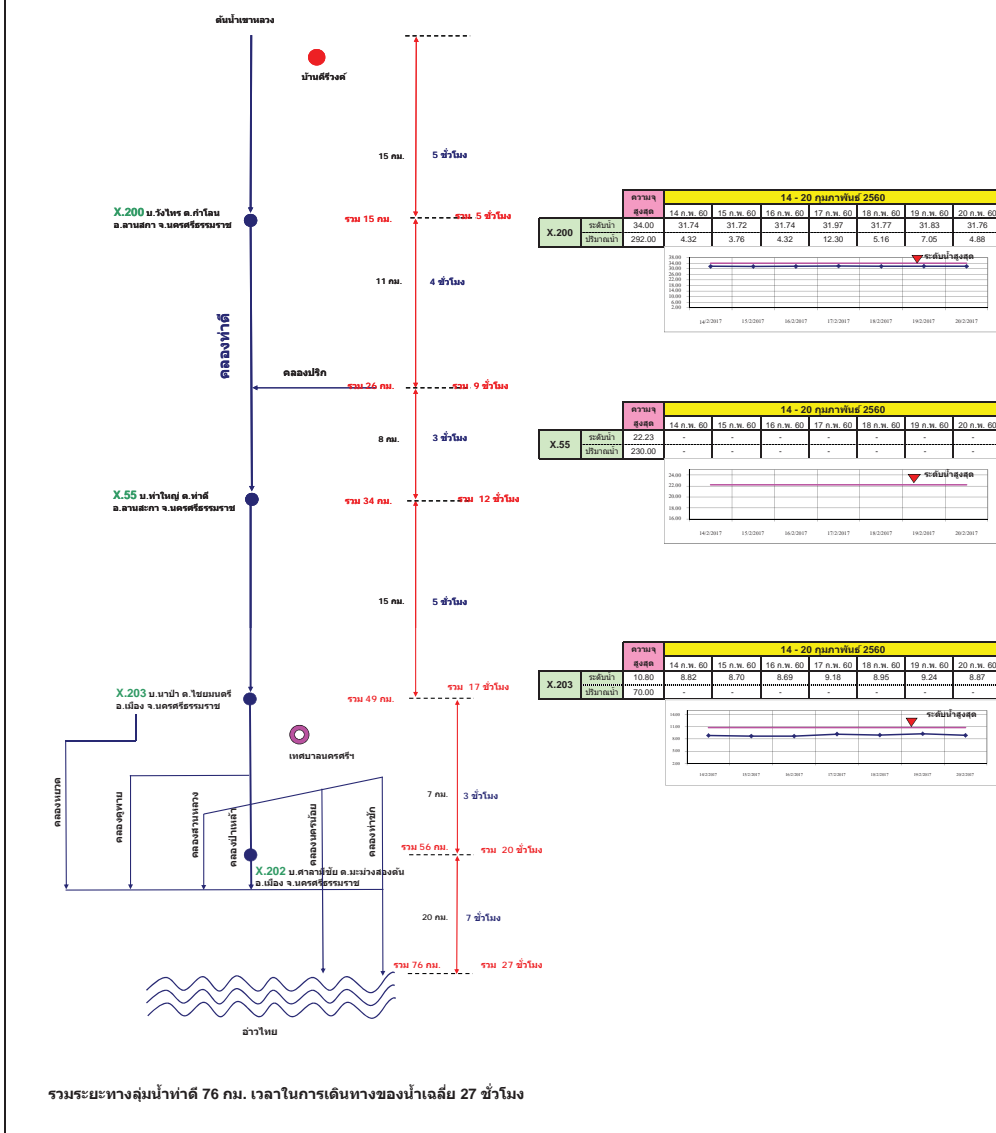
ลุ่มน้ำมูล การติดตามปริมาณการไหลของปริมาณน้ำที่ลุ่มมูล



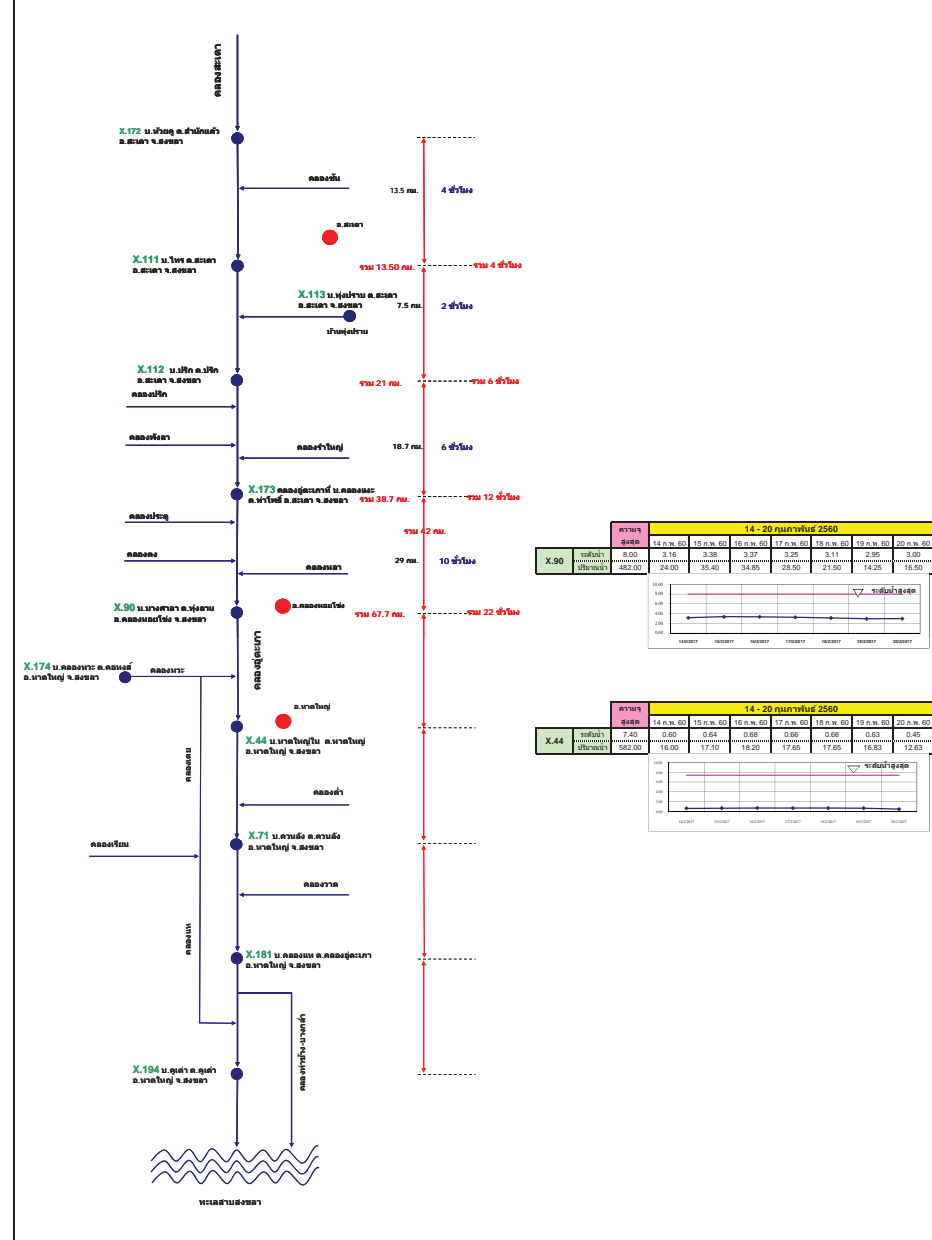




แผนผังลุ่มน้ำท่าดี (นครศรีธรรมราช)
การติดตามปริมาณการไหลของปริมาณน้ำที่ลุ่มน้ำท่าดี (นครศรีธรรมราช)



แผนผังลุ่มน้ำคลองจืดเกาะ
การติดตามปริมาณการไหลของปริมาณน้ำที่ลุ่มน้ำคลองจืดเกาะ



รายงานสถานการณ์น้ำ

รายลุ่มน้ำ



รายงานสถานการณ์น้ำลุ่มน้ำยมและน่าน วันที่ 20 กุมภาพันธ์ 2560

1) สภาพภูมิอากาศ

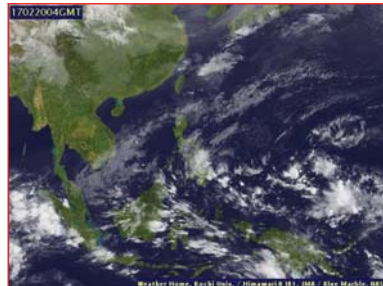
ลักษณะอากาศทั่วไป (ที่มา: กรมอุตุนิยมวิทยา)

พยากรณ์อากาศ 24 ชั่วโมงข้างหน้า ประเทศไทยตอนบนอุณหภูมิสูงขึ้น 1-2 องศาเซลเซียส กับมีหมอกในตอนเช้าและมีหมอกหนาในบางพื้นที่ เว้นแต่บริเวณภาคเหนือตอนบน อุณหภูมิจะลดลงเล็กน้อย ขอให้ประชาชนบริเวณดังกล่าวระวังอันตรายในการสัญจรผ่านบริเวณที่มีหมอกหนาไว้ด้วย

สภาพอากาศภาคเหนือ อากาศเย็น กับมีหมอกในตอนเช้าและมีหมอกหนาในบางพื้นที่ และอุณหภูมิลดลงเล็กน้อย อุณหภูมิต่ำสุด 16-19 องศาเซลเซียส อุณหภูมิสูงสุด 32-35 องศาเซลเซียส บริเวณยอดดอยอากาศหนาวถึงหนาวจัด อุณหภูมิต่ำสุด 7-13 องศาเซลเซียส **ผลคาดการณ์ปริมาณน้ำฝนล่วงหน้า 1-7 วัน** ในช่วงวันที่ 19-24 ก.พ. 60 อากาศเย็นถึงหนาวกับมีหมอกในตอนเช้า บริเวณยอดดอยอากาศหนาวถึงหนาวจัด อุณหภูมิต่ำสุด 5-11 องศาเซลเซียส อุณหภูมิต่ำสุด 14-19 องศาเซลเซียส อุณหภูมิสูงสุด 28-33 องศาเซลเซียส ส่วนในวันที่ 25 ก.พ. 60 อากาศเย็น กับมีหมอกในตอนเช้าและมีหมอกหนาบางพื้นที่ บริเวณยอดดอยอากาศหนาวถึงหนาวจัด อุณหภูมิต่ำสุด 6-12 องศาเซลเซียส อุณหภูมิต่ำสุด 16-22 องศาเซลเซียส อุณหภูมิสูงสุด 30-34 องศาเซลเซียส



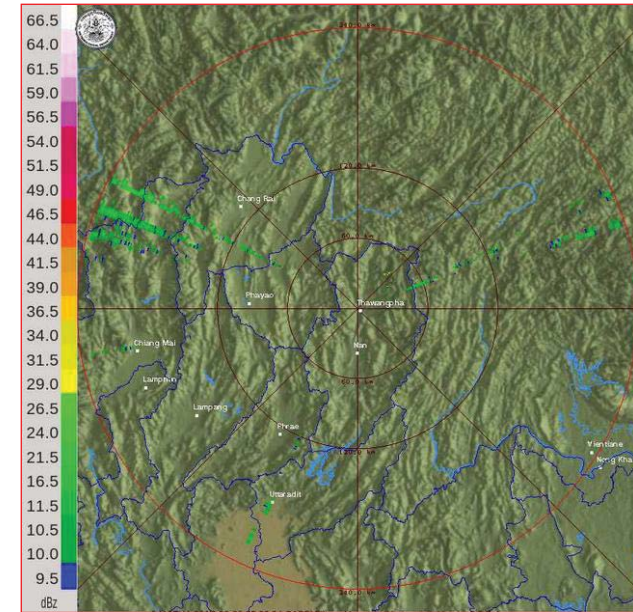
แผนที่อากาศ วันที่ 20 ก.พ. 2560 เวลา 07.00 น.



ภาพถ่ายจากดาวเทียม วันที่ 20 ก.พ. 2560

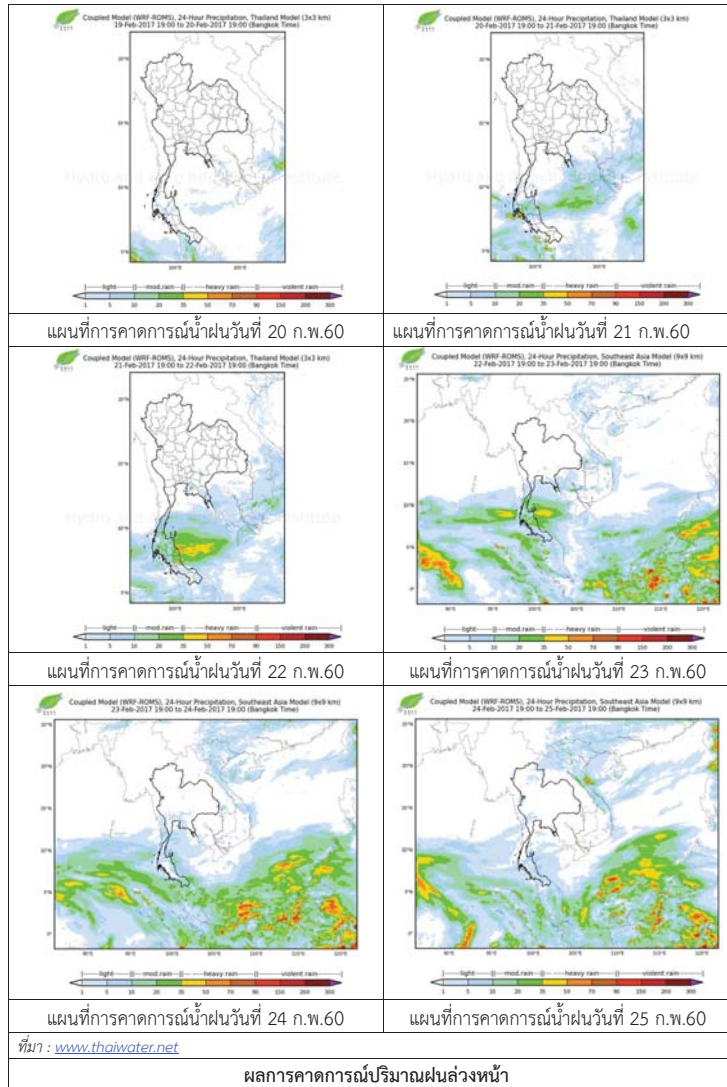
2) สถานการณ์ฝน

จากข้อมูลสถานการณ์ฝนในพื้นที่ลุ่มน้ำยมและน่านของวันที่ 20 กุมภาพันธ์ 2560 จากกรมทรัพยากรน้ำ กรมอุตุนิยมวิทยา กรมชลประทาน และสถาบันสารสนเทศทรัพยากรน้ำและการเกษตร (องค์การมหาชน) พบว่า ไม่มีฝนตกในพื้นที่ลุ่มน้ำยมและน่าน



ภาพเรดาร์ตรวจอากาศ “น่าน” ณ วันที่ 20 กุมภาพันธ์ 2560 (ที่มา : กรมอุตุนิยมวิทยา)

สถานการณ์น้ำฝน



3) ข้อมูลปริมาณน้ำในลำน้ำ

ลุ่มน้ำยมและน่าน ปัจจุบันสถานการณ์น้ำในลำน้ำโดยทั่วไปยังคงอยู่ในภาวะปกติ (ระดับน้ำต่ำกว่าระดับลิ่งต่ำสุด) ระดับน้ำในลำน้ำยมส่วนใหญ่มีแนวโน้มทรงตัว และระดับน้ำในลำน้ำน่านส่วนใหญ่มีแนวโน้มลดลง

สถานการณ์น้ำท่า (16 – 20 ก.พ. 2560 ที่มา: กรมชลประทาน)

สถานี	แม่น้ำ	อำเภอ	จังหวัด	ระดับลิ่ง	พฤษภาคม	ตุลาคม	พฤศจิกายน	ธันวาคม	มกราคม
				ปริมาณน้ำ (ลบ.ม./วิ.)	16 ก.พ.	17 ก.พ.	18 ก.พ.	19 ก.พ.	20 ก.พ.
Y.14	ยม	ศรีสังขาลย์	สุโขทัย	12.00	0.85	0.85	0.84	0.84	0.84
				2,319	4.00	***	***	***	***
Y.4	ยม	เมือง	พิษณุโลก	7.45	-0.14	-0.18	-0.21	-0.20	***
				565	***	***	***	***	***
Y.5	ยม	โพทะเล	พิจิตร	8.25	1.70	1.64	1.64	1.64	1.64
				652	***	***	***	***	***
N.60	น่าน	ตรอน	อุดรดิตถ์	9.70	2.86	2.89	2.91	2.39	2.28
				2,055	436.80	441.25	374.80	308.50	295.20
N.22	น่าน	วัดโบสถ์	พิษณุโลก	9.17	2.13	1.35	1.40	1.33	1.30
				476	68.00	43.60	45.10	43.00	42.10
N.7A	น่าน	บางมูลนาก	พิจิตร	10.78	3.69	3.78	3.95	4.03	3.99
				1,152	287.10	295.20	310.50	317.70	314.10



สถานีสะพานพระแม่ย่า อ.เมือง จ.สุโขทัย (ลุ่มน้ำยม)



สถานีสะพานท่าเสา อ.เมือง จ.อุดรดิตถ์ (ลุ่มน้ำน่าน)

ปริมาณน้ำในลำน้ำในพื้นที่ลุ่มน้ำยมและน่าน

4) สรุป

- สถานการณ์น้ำในลุ่มน้ำยมอยู่ในภาวะปกติ และระดับน้ำในลำน้ำส่วนใหญ่มีแนวโน้มทรงตัว
- สถานการณ์น้ำในลุ่มน้ำน่านอยู่ในภาวะปกติ และระดับน้ำในลำน้ำส่วนใหญ่มีแนวโน้มลดลง



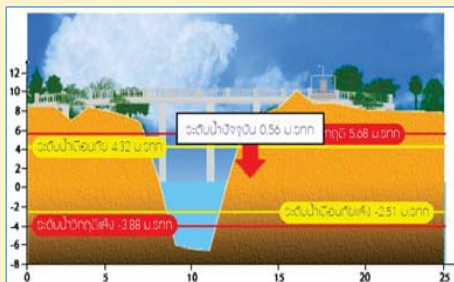
สถานการณ์น้ำ

- แม่น้ำเจ้าพระยาที่สถานีวัดระดับน้ำ C2 อ.เมือง จ.นครสวรรค์ มีปริมาณน้ำไหลผ่าน 289 ลบ.ม./วินาที ระดับน้ำ +18.25 ม.รทก. ต่ำกว่าตลิ่ง 7.95 เมตร
- เขื่อนเจ้าพระยามีปริมาณน้ำไหลผ่าน 75 ลบ.ม./วินาที ระดับน้ำเหนือเขื่อน + 14.77 ม.รทก. ระดับน้ำท้ายเขื่อน + 5.65 ม.รทก.

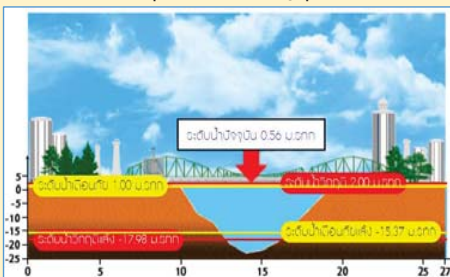


สถานีโทรมาตรในลุ่มน้ำเจ้าพระยา ได้แก่

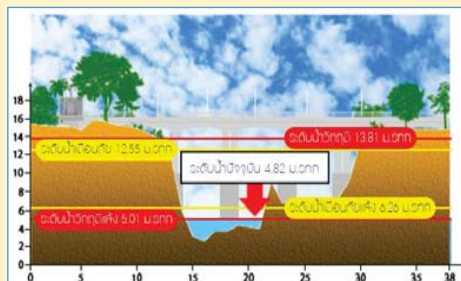
1. สถานีอ่างทอง อ.เมือง จ.อ่างทอง (เพิ่มขึ้น)



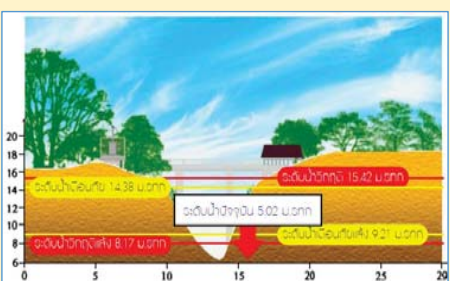
2. สถานีสะพานพุทธยอดฟ้า อ.ธัญบุรี กทม. (ทรงตัว)



3. สถานีวัดโครกันทร์ อ.สรรพยา จ.ชัยนาท (ลดลง)



4. สถานีวัดทรงสวย อ.วัดสิงห์ จ.ชัยนาท (ลดลง)



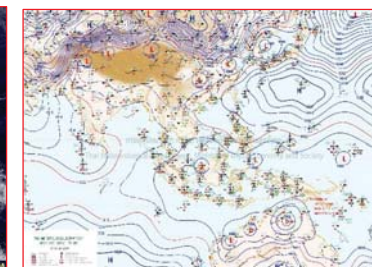
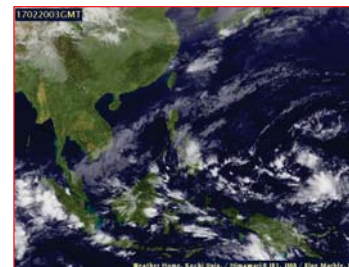
**รายงานสถานการณ์น้ำลุ่มน้ำเจ้าพระยา
วันที่ 20 กุมภาพันธ์ 2560**

1) สภาพภูมิอากาศ

ลักษณะอากาศทั่วไป (ที่มา: กรมอุตุนิยมวิทยา)

พยากรณ์อากาศ 24 ชั่วโมงข้างหน้า ประเทศไทยตอนบนมีอุณหภูมิสูงขึ้น 1-3 องศาเซลเซียส แต่ยังคงมีอากาศเย็นโดยทั่วไป กับมีหมอกในตอนเช้าและมีหมอกหนาในบางพื้นที่ ขอให้ประชาชนบริเวณดังกล่าวระมัดระวังอันตรายในการสัญจรผ่านบริเวณที่มีหมอกไว้ด้วย สำหรับคลื่นลมบริเวณอ่าวไทยมีกำลังอ่อนลง

สภาพอากาศภาคกลาง อากาศเย็น กับมีหมอกในตอนเช้าและมีหมอกหนาในบางพื้นที่ และอุณหภูมิสูงขึ้น 1-3 องศาเซลเซียส อุณหภูมิต่ำสุด 20-22 องศาเซลเซียส อุณหภูมิสูงสุด 35-36 องศาเซลเซียส ลมตะวันออกเฉียงเหนือ ความเร็ว 15-30 กม./ชม. ในช่วงวันที่ 19-22 ก.พ. 60 อากาศเย็นกับมีหมอกในตอนเช้า อุณหภูมิต่ำสุด 16-20 องศาเซลเซียส อุณหภูมิสูงสุด 31-34 องศาเซลเซียส ส่วนในช่วงวันที่ 23-25 ก.พ. 60 อากาศเย็น อุณหภูมิจะสูงขึ้น 2-3 องศาเซลเซียส กับมีหมอกในตอนเช้าและมีหมอกหนาในบางพื้นที่ อุณหภูมิต่ำสุด 19-23 องศาเซลเซียส อุณหภูมิสูงสุด 32-35 องศาเซลเซียส ลมตะวันออกเฉียงเหนือ ความเร็ว 10-30 กม./ชม.



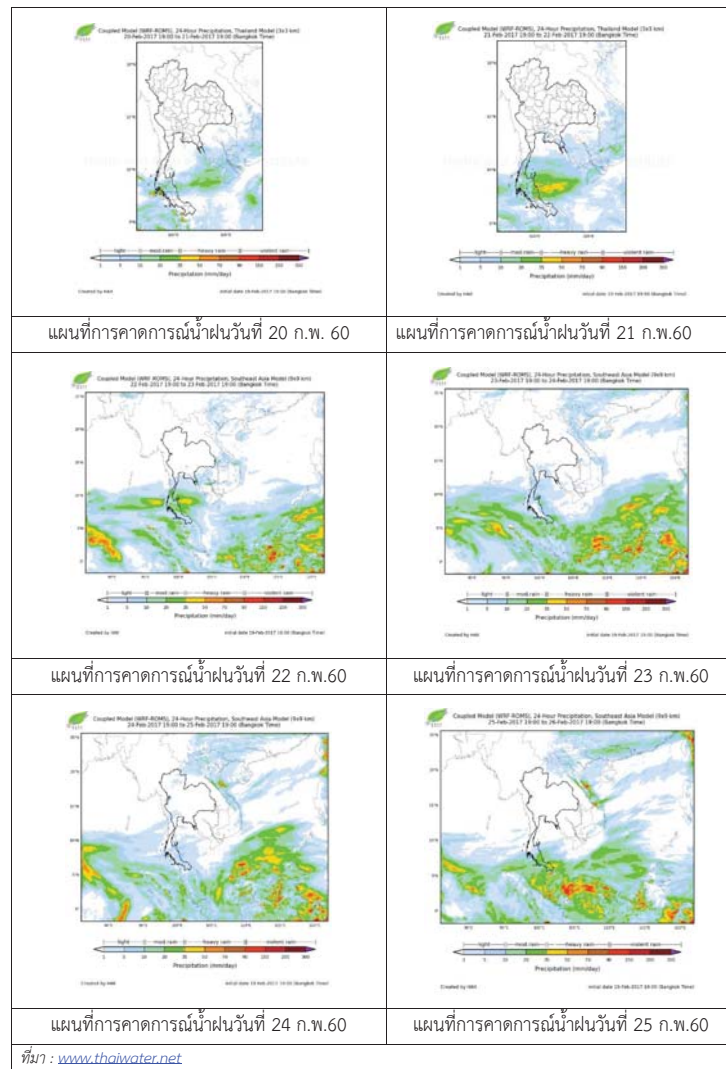
แผนที่อากาศ วันที่ 20 ก.พ. 2560 เวลา 07.00 น.

ภาพถ่ายจากดาวเทียม วันที่ 20 ก.พ. 2560

2) สถานการณ์ฝน

จากข้อมูลสถานการณ์ฝนในพื้นที่ลุ่มน้ำเจ้าพระยาของวันที่ 20 กุมภาพันธ์ 2560 จากกรมทรัพยากรน้ำ กรมอุตุนิยมวิทยา กรมชลประทาน และสถาบันสารสนเทศทรัพยากรน้ำและการเกษตร (องค์การมหาชน) พบว่าไม่มีฝนตกในพื้นที่ลุ่มน้ำเจ้าพระยา

สถานการณ์น้ำฝน



ลุ่มน้ำเจ้าพระยา ปัจจุบันสถานการณ์น้ำในลำน้ำโดยทั่วไปยังคงอยู่ในภาวะปกติ และในบางพื้นที่มีระดับน้ำลดลงกว่าเมื่อก่อน

สถานการณ์น้ำท่า (18 ก.พ. 2560 – 20 ก.พ. 2560 ที่มา: กรมชลประทาน)

สถานี	แม่น้ำ	อำเภอ	จังหวัด	ระดับตลิ่ง	เสาร์	อาทิตย์	จันทร์
				ปริมาณน้ำ(ลบ.ม./วิ.)	18 ก.พ.	19 ก.พ.	20 ก.พ.
C.2	เจ้าพระยา	เมือง	นครสวรรค์	26.20	18.12	18.22	18.25
				3,590	291	308	313
C.13	เขื่อนเจ้าพระยา	สรรพยา	ชัยนาท	15.77	14.69	14.75	14.77
				2,840	70	70	75
C.3	เจ้าพระยา	เมือง	สิงห์บุรี	11.70	2.07	2.08	2.08
				2,340	71	72	71
C.35	เจ้าพระยา	พระนครศรีอยุธยา	พระนครศรีอยุธยา	4.58	0.60	0.73	0.73
				1,155	*	*	*
C.36	คลองบางหลวง	บางบาล	พระนครศรีอยุธยา	4.00	0.27	0.33	0.25
				404	*	*	*
C.37	คลองบางบาน	บางบาล	พระนครศรีอยุธยา	3.80	0.35	0.38	0.36
				134	*	*	*

ข้อมูลระดับน้ำ (20 ก.พ. 2560 ที่มา: กรมทรัพยากรน้ำ)

สถานี	ตำบล	อำเภอ	จังหวัด	ระดับตลิ่ง (ต่ำสุด)	เสาร์	อาทิตย์	จันทร์	แนวโน้ม
					18 ก.พ.	19 ก.พ.	20 ก.พ.	
วัดทรงสวย	หนองน้อย	วัดสิงห์	ชัยนาท	16.45	5.19	5.10	5.02	ลดลง
วัดโคกจันทร์	โพนางคำ	สรรพยา	ชัยนาท	14.93	4.78	4.78	4.82	ลดลง
อ่างทอง	บางแก้ว	เมือง	อ่างทอง	8.46	0.43	0.41	0.56	เพิ่มขึ้น
สะพานพุทธยอดฟ้า	วัดกัลยาณ์	ธนบุรี	กทม.	2.90	0.43	0.56	0.56	ทรงตัว

3) ข้อมูลปริมาณน้ำในลำน้ำ



สถานีโคกจันทร์ - ต.โพธิ์นางคำ อ.สรรพยา
จ.ชัยนาท (ลุ่มน้ำเจ้าพระยา)



สถานีบ้านยางมณี ต.องครักษ์ อ.โพธิ์ทอง
จ.อ่างทอง (ลุ่มน้ำเจ้าพระยา)



ปริมาณน้ำในลำน้ำของคลองต่างๆ ในพื้นที่ลุ่มน้ำเจ้าพระยา

4) สรุป

สถานการณ์ในลุ่มน้ำเจ้าพระยาส่วนใหญ่เข้าสู่ภาวะปกติ และในบางพื้นที่มีระดับน้ำลดลงกว่าเมื่อวานเล็กน้อย โดยระดับน้ำเขื่อนเจ้าพระยามีปริมาณน้ำไหลผ่าน 75 ลบ.ม./วินาที ระดับน้ำเหนือเขื่อน +14.77 ม.รทก. ระดับน้ำท้ายเขื่อน +5.65 ม.รทก.

รายงานสถานการณ์น้ำลุ่มน้ำบางปะกง วันที่ 20 กุมภาพันธ์ 2560

1) สภาพภูมิอากาศ

ลักษณะอากาศทั่วไป (ที่มา: กรมอุตุนิยมวิทยา)

พยากรณ์อากาศ 24 ชั่วโมงข้างหน้า ประเทศไทยตอนบนมีอุณหภูมิสูงขึ้น 1-3 องศาเซลเซียส แต่ยังคงมีอากาศเย็นโดยทั่วไป กับมีหมอกในตอนเช้าและมีหมอกหนาในบางพื้นที่ ขอให้ประชาชนบริเวณดังกล่าวระวังอันตรายในการสัญจรผ่านบริเวณที่มีหมอกไว้ด้วย สำหรับคลื่นลมบริเวณอ่าวไทยมีกำลังอ่อนลง

สภาพอากาศภาคตะวันออก อากาศเย็น กับมีหมอกในตอนเช้าและมีหมอกหนาในบางพื้นที่ และอุณหภูมิสูงขึ้น 1-3 องศาเซลเซียส อุณหภูมิต่ำสุด 20-24 องศาเซลเซียส อุณหภูมิสูงสุด 34-36 องศาเซลเซียส ผลคาดการณ์ปริมาณน้ำฝนล่วงหน้า 1-7 วัน ในช่วงวันที่ 20-23 ก.พ. 60 อากาศเย็น อุณหภูมิจะสูงขึ้น 2-3 องศาเซลเซียส กับมีหมอกในตอนเช้าและมีหมอกหนาบางพื้นที่ อุณหภูมิต่ำสุด 21-24 องศาเซลเซียส อุณหภูมิสูงสุด 32-35 องศาเซลเซียส ส่วนในวันที่ 24-25 ก.พ. 60 อากาศเย็นกับมีลมแรง อุณหภูมิจะลดลง 2-3 องศาเซลเซียส โดยมีฝนฟ้าคะนองร้อยละ 20-30 ของพื้นที่ อุณหภูมิต่ำสุด 17-23 องศาเซลเซียส อุณหภูมิสูงสุด 31-34 องศาเซลเซียส

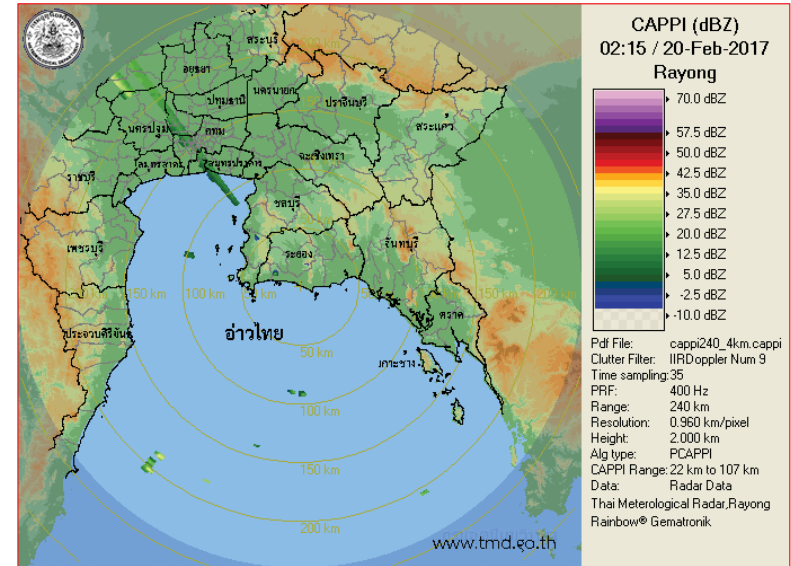


แผนที่อากาศ วันที่ 20 ก.พ. 2560 เวลา 07.00 น.

ภาพถ่ายจากดาวเทียม วันที่ 20 ก.พ. 2560

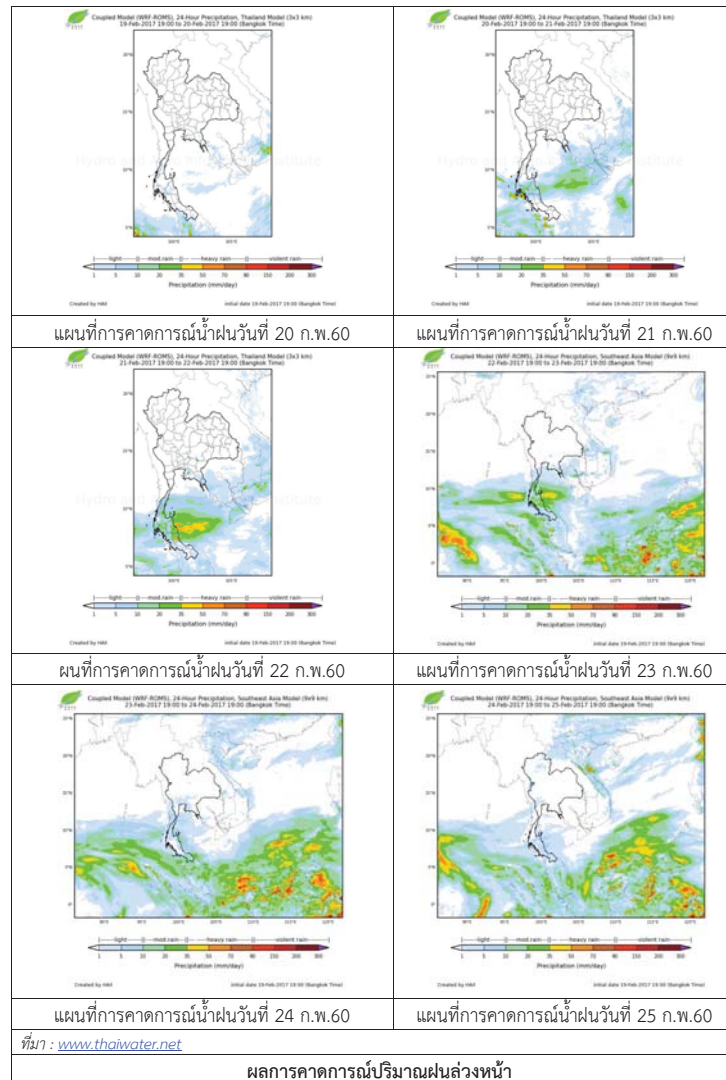
2) สถานการณ์ฝน

จากข้อมูลสถานการณ์ฝนในพื้นที่ลุ่มน้ำบางปะกงของวันที่ 20 กุมภาพันธ์ 2560 จากกรมทรัพยากรน้ำ กรมอุตุนิยมวิทยา และสถาบันสารสนเทศทรัพยากรน้ำและการเกษตร (องค์การมหาชน) พบว่า ไม่มีฝนตกในพื้นที่



ภาพเรดาร์ตรวจอากาศ “ระยอง” ณ วันที่ 20 กุมภาพันธ์ 2560 (ที่มา : กรมอุตุนิยมวิทยา)

สถานการณ์น้ำฝน



3) ข้อมูลปริมาณน้ำในลำน้ำ

ลุ่มน้ำบางปะกง ปัจจุบันสถานการณ์น้ำในลำน้ำโดยทั่วไปยังคงอยู่ในภาวะปกติ (ระดับน้ำต่ำกว่าระดับตลิ่งต่ำสุด) ระดับน้ำในลำน้ำส่วนใหญ่มีแนวโน้มลดลง

สถานการณ์น้ำท่า (16 – 20 ก.พ. 2560 ที่มา: กรมชลประทาน)

สถานี	อำเภอ	จังหวัด	ระดับตลิ่ง	พายุสปีด	ศุกร์	เสาร์	อาทิตย์	จันทร์
			ปริมาณน้ำ (ลบ.ม./วิ.)	16 ก.พ.	17 ก.พ.	18 ก.พ.	19 ก.พ.	20 ก.พ.
Kgt.19A	พนัสนิคม	ชลบุรี	4.8	1.82	1.80	1.80	1.75	1.60
			*	*	*	*	*	*
Ny.1B	เมือง	นครนายก	8.81	4.03	4.01	4.54	4.67	4.67
			206	4.60	4.20	17.20	21.10	21.10
Ny.3	บ้านนา	นครนายก	6.26	1.59	1.58	1.58	1.55	1.54
			ติดฝาย	*	*	*	*	*
Ny.4	เมือง	ปราจีนบุรี	3.37	0.28	0.27	0.27	0.27	0.27
			177	*	*	*	*	*
Ny.7	เมือง	นครนายก	5.38	3.56	3.55	3.67	3.94	3.93
			*	*	*	*	*	*

หมายเหตุ * ไม่มีข้อมูล

4) สรุป

- สถานการณ์น้ำในลุ่มน้ำบางปะกงอยู่ในภาวะปกติ และระดับน้ำในลำน้ำส่วนใหญ่มีแนวโน้มลดลง



ศูนย์ป้องกันวิกฤติน้ำ
กรมทรัพยากรน้ำ
กระทรวงทรัพยากรธรรมชาติและสิ่งแวดล้อม



สถานการณ์น้ำในพื้นที่ลุ่มน้ำ ทะเลสาบสงขลา

วันที่ 20 กุมภาพันธ์ 2560

สถานการณ์น้ำ

- ลุ่มน้ำทะเลสาบสงขลา ปัจจุบันสถานการณ์น้ำในลำน้ำ โดยทั่วไปยังคงอยู่ในภาวะปกติ (ระดับน้ำต่ำกว่าระดับตลิ่งต่ำสุด) ระดับน้ำในลำน้ำส่วนใหญ่มีแนวโน้มลดลง

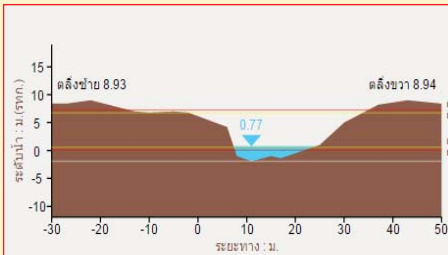
พื้นที่ประสบอุทกภัยในพื้นที่ลุ่มน้ำทะเลสาบสงขลา

- ไม่มีสถานการณ์น้ำท่วมในพื้นที่

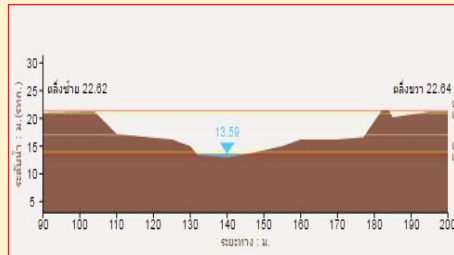


ระดับน้ำของสถานีโทรมาตรในพื้นที่

1. สถานีอุตุกลาง อ.หาดใหญ่ จ.สงขลา (ลดลง)



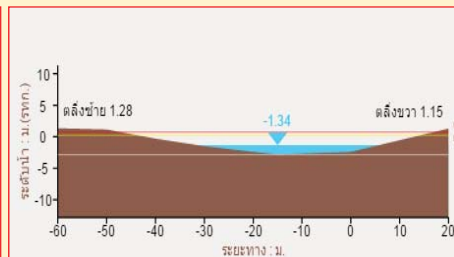
2. สถานีคลองรัตภูมิ อ.รัตภูมิ จ.สงขลา (ลดลง)



3. สถานีคลองท่าแนะ อ.ศรีบรรพต จ.พัทลุง (ลดลง)



4. สถานีลำปำ อ. เมือง จ. พัทลุง (ลดลง)



รวดเร็ว มีคุณภาพ โปร่งใส มีคุณธรรม

รายงานสถานการณ์น้ำลุ่มน้ำทะเลสาบสงขลา วันที่ 20 กุมภาพันธ์ 2560

1) สภาพภูมิอากาศ

ลักษณะอากาศทั่วไป (ที่มา: กรมอุตุนิยมวิทยา)

พยากรณ์อากาศ 24 ชั่วโมงข้างหน้า ประเทศไทยตอนบนมีอุณหภูมิสูงขึ้น 1-3 องศาเซลเซียส แต่ยังคงมีอากาศเย็นโดยทั่วไป กับมีหมอกในตอนเช้าและมีหมอกหนาในบางพื้นที่ ขอให้ประชาชนบริเวณดังกล่าวระวังอันตรายในการสัญจรผ่านบริเวณที่มีหมอกไว้ด้วย สำหรับคลื่นลมบริเวณอ่าวไทยมีกำลังอ่อนลง

สภาพอากาศภาคใต้ฝั่งตะวันออก มีฝนฟ้าคะนอง ร้อยละ 10 ของพื้นที่ ส่วนมากบริเวณจังหวัด นครศรีธรรมราช พัทลุง และสงขลา อุณหภูมิต่ำสุด 21-25 องศาเซลเซียส อุณหภูมิสูงสุด 31-33 องศาเซลเซียส ผลคาดการณ์ปริมาณน้ำฝนล่วงหน้า 1-7 วัน ในช่วงวันที่ 20-23 ก.พ. 60 มีฝนฟ้าคะนองร้อยละ 10-20 ของพื้นที่ ส่วนในช่วงวันที่ 24-25 ก.พ. 60 มีฝนฟ้าคะนองร้อยละ 30-40 ของพื้นที่ อุณหภูมิต่ำสุด 19-23 องศาเซลเซียส อุณหภูมิสูงสุด 29-32 องศาเซลเซียส

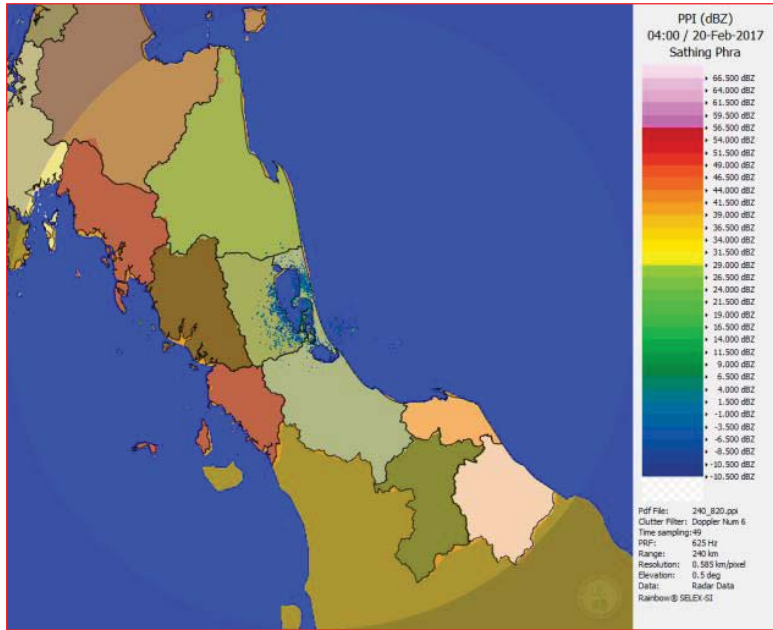


แผนที่อากาศ วันที่ 20 ก.พ. 2560 เวลา 07.00 น.

ภาพถ่ายจากดาวเทียม วันที่ 20 ก.พ. 2560

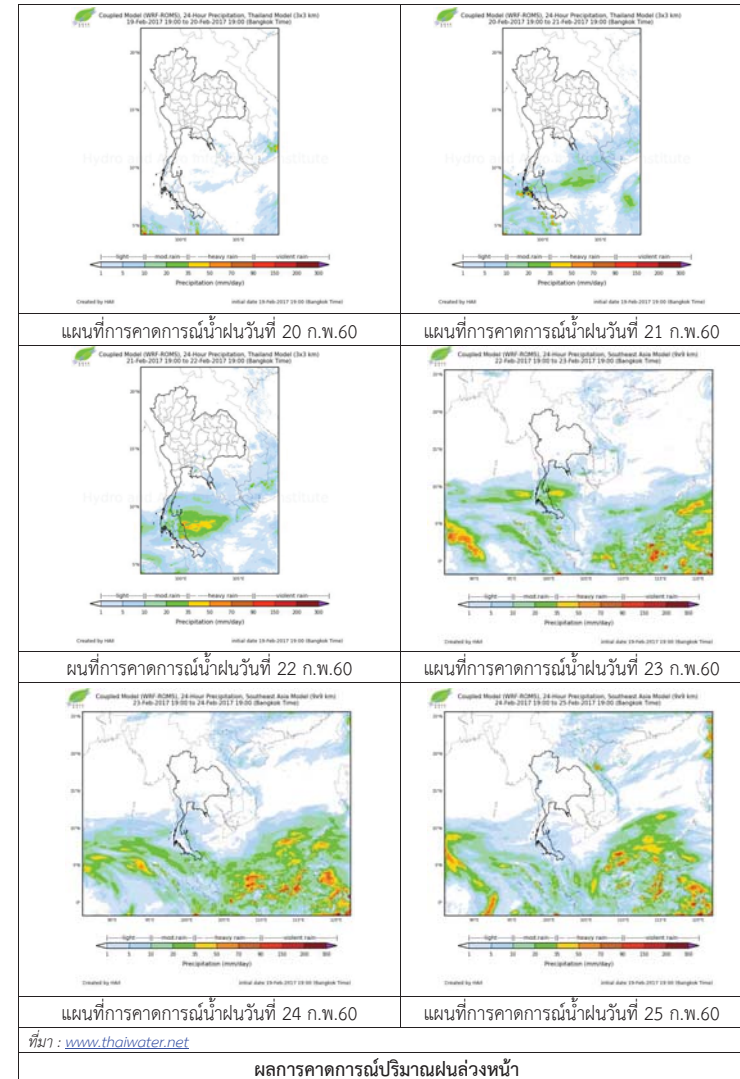
2) สถานการณ์ฝน

จากข้อมูลสถานการณ์ฝนในพื้นที่ลุ่มน้ำทะเลสาบสงขลาของวันที่ 20 กุมภาพันธ์ 2560 จากกรมทรัพยากรน้ำ กรมอุตุนิยมวิทยา กรมชลประทาน และสถาบันสารสนเทศทรัพยากรน้ำและการเกษตร (องค์การมหาชน) พบว่ามีฝนตกเล็กน้อยในพื้นที่ ตำบลนาปะขอ อำเภอบางแก้ว จังหวัดพัทลุง มีปริมาณฝน 0.5 มม.



ภาพเรดาร์ตรวจอากาศ “สทิงพระ” ณ วันที่ 20 กุมภาพันธ์ 2560 (ที่มา : กรมอุตุนิยมวิทยา)

สถานการณ์น้ำฝน



3) ข้อมูลปริมาณน้ำในลำน้ำ

ลุ่มน้ำทะเลสาบสงขลา ปัจจุบันสถานการณ์น้ำในลำน้ำโดยทั่วไปยังคงอยู่ในภาวะปกติ (ระดับน้ำต่ำกว่าระดับตลิ่งต่ำสุด) ระดับน้ำในลำน้ำส่วนใหญ่มีแนวโน้มลดลง

สถานการณ์น้ำท่า (16 – 20 ก.พ. 2560 ที่มา: กรมชลประทาน)

สถานี	แม่น้ำ	อำเภอ	จังหวัด	ระดับ	พฤษภาคม	ตุลาคม	เสาร์	อาทิตย์	จันทร์
				ตลิ่ง					
				ปริมาณ	16	17	18	19	20
				น้ำ(ลบ.	ก.พ.	ก.พ.	ก.พ.	ก.พ.	ก.พ.
				ม./ว.)					
X.170	คลองลำ	ศรีนครินทร์	พัทลุง	25.20	20.53	20.48	20.44	20.44	20.47
				580.00	10.65	9.32	8.26	8.26	9.06
X.265	คลองน่วย	เมือง	พัทลุง	8.00	6.65	7.50	7.52	7.50	7.32
				7.00	0.30	3.47	3.59	3.47	2.50
X.174	คลองหะ	หาดใหญ่	สงขลา	8.88	4.52	4.50	4.49	4.50	4.48
				388	0.80	0.70	0.65	0.70	0.60
X.173A	คลองคู	สะเดา	สงขลา	15.90	10.02	9.97	9.96	9.96	9.96
				258.00	8.20	7.70	7.60	7.60	7.60
X.90	คลองคู	คลองหอย	สงขลา	8.00	3.37	3.25	3.11	2.95	3.00
				580.00	34.85	28.50	21.50	14.25	16.50
X.44	คลองคู	หาดใหญ่	สงขลา	7.40	0.68	0.66	0.66	0.63	0.45
				582.00	18.20	17.65	17.65	16.83	12.63

ข้อมูลระดับน้ำจากระบบตรวจวัดสภาพทางไกลอัตโนมัติลุ่มน้ำทะเลสาบสงขลา กรมทรัพยากรน้ำประจำวันที่ 20 กุมภาพันธ์ 2560

ข้อมูลระดับน้ำ (18 – 20 ก.พ. 2560 ที่มา: กรมทรัพยากรน้ำ)

สถานี	ตำบล	อำเภอ	จังหวัด	ระดับ	เสาร์	อาทิตย์	จันทร์	แนวโน้ม
					18	19	20	
				ตลิ่ง	ก.พ.	ก.พ.	ก.พ.	(เพิ่ม/ลด)
				(ต่ำสุด)				
คลองคูตะกาดตอนล่าง	หาดใหญ่	หาดใหญ่	สงขลา	8.93	0.89	0.87	0.76	ลดลง
คลองรัตภูมิ	ควนรู	รัตภูมิ	สงขลา	22.62	13.68	13.68	13.67	ลดลง
คลองนาท่อม	ร่มเมือง	เมือง	พัทลุง	28.85	20.52	20.56	20.55	ลดลง
คลองท่าแนะ	เขาย่า	ศรีบรรพต	พัทลุง	37.56	34.06	34.05	34.04	ลดลง
ลำปำ	ลำปำ	เมือง	พัทลุง	1.15	-1.22	-1.26	-1.32	ลดลง

ปริมาณน้ำในลำน้ำของคลองต่างๆ ในพื้นที่ลุ่มน้ำทะเลสาบสงขลา วันที่ 20 กุมภาพันธ์ 2560



สถานีคลองตะโหมด (ท่าเขียด) - ต.แม่ขี อ.ตะโหมด จ.พัทลุง (ลุ่มน้ำทะเลสาบสงขลา)



สถานีลำปำ - ตำบลลำปำ อ.เมือง จ.พัทลุง (ลุ่มน้ำทะเลสาบสงขลา)



สถานีคลองอุตุมมาตอนล่าง - ต.หาดใหญ่ อ.หาดใหญ่ จ.สงขลา (ลุ่มน้ำทะเลสาบสงขลา)



สถานีบ้านม่วงก้อง - อ.สะเดา จ.สงขลา (ลุ่มน้ำทะเลสาบสงขลา)

4) สรุป

- สถานการณ์น้ำในลุ่มน้ำทะเลสาบสงขลาอยู่ในภาวะปกติ และระดับน้ำในลำน้ำส่วนใหญ่มีแนวโน้มลดลง

รายงานระดับน้ำจากกล้อง CCTV



รายงานระดับน้ำจากกล้อง CCTV

ณ. วันที่ 20 กุมภาพันธ์ พ.ศ. 2560

เวลา 08.30 น.



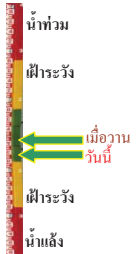
สรุปสถานการณ์น้ำในลำน้ำสายหลัก

- สะพานพระแม่ย่า - อ.เมือง จ.สุโขทัย (ลุ่มน้ำยม) สถานการณ์น้ำปกติ
- สะพานท่าเสา อ.เมือง จ.อุตรดิตถ์ (ลุ่มน้ำน่าน) สถานการณ์น้ำปกติ
- เทศบาล ต.นาแก - อ.นาแก จ.นครพนม (ห้วยน้ำก่ำ/โขงอีสาน) สถานการณ์น้ำปกติ
- บ้านเหล่านกขุม - อ.เมือง จ.ขอนแก่น (ลุ่มน้ำชี) สถานการณ์น้ำปกติ
- สตึก - อ.สตึก จ.บุรีรัมย์ (ลุ่มน้ำมูล) สถานการณ์น้ำปกติ
- เสนา อ.เสนา จ.พระนครศรีอยุธยา (ลุ่มน้ำเจ้าพระยา) สถานการณ์น้ำปกติ
- วัดพระรูป - อ.เมือง จ.สุพรรณบุรี (ลุ่มน้ำท่าจีน) สถานการณ์น้ำปกติ
- เทศบาลเมืองเพชรบุรี - อ.เมือง จ.เพชรบุรี (ลุ่มน้ำเพชรบุรี) สถานการณ์น้ำปกติ
- สถานีอุตตะภาคกลาง - อ.หาดใหญ่ จ.สงขลา (ลุ่มน้ำทะเลสาบสงขลา) สถานการณ์น้ำปกติ

สะพานศรีสังขาลย์ - อ.ศรีสังขาลย์ จ.สุโขทัย (ลุ่มน้ำยม)



ระดับน้ำปัจจุบัน	60.60 ม.รทก.
ระดับตลิ่งต่ำสุด	71.78 ม.รทก.
ระดับท้องน้ำ	58.48 ม.รทก.



สะพานพระแม่ย่า - อ.เมือง จ.สุโขทัย (ลุ่มน้ำยม)



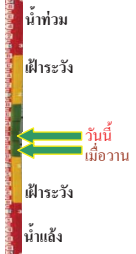
ระดับน้ำปัจจุบัน	42.80 ม.รทก.
ระดับตลิ่งต่ำสุด	48.59 ม.รทก.
ระดับท้องน้ำ	41.13 ม.รทก.



สะพานท่าเสา - อ.เมือง จ.อุตรดิตถ์ (ลุ่มน้ำน่าน)



ระดับน้ำปัจจุบัน	55.85 ม.รทก.
ระดับตลิ่งต่ำสุด	56.91 ม.รทก.
ระดับท้องน้ำ	47.80 ม.รทก.



สะพานสุพรรณกัลยา - อ.เมือง จ.พิษณุโลก (ลุ่มน้ำน่าน)



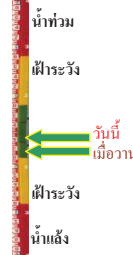
ระดับน้ำปัจจุบัน	37.55 ม.รทก.
ระดับตลิ่งต่ำสุด	44.52 ม.รทก.
ระดับท้องน้ำ	32.51 ม.รทก.



เทศบาล ต.นาแก - อ.นาแก จ.นครพนม (ห้วยน้ำก่ำ/โขงอีสาน)



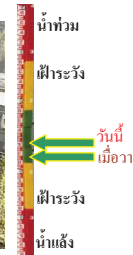
ระดับน้ำปัจจุบัน	140.88 ม.รทก.
ระดับตลิ่งต่ำสุด	144.35 ม.รทก.
ระดับท้องน้ำ	138.09 ม.รทก.



บ้านเหล่านกขุม - อ.เมือง จ.ขอนแก่น (ลุ่มน้ำชี)



ระดับน้ำปัจจุบัน	145.40 ม.รทก.
ระดับตลิ่งต่ำสุด	149.71 ม.รทก.
ระดับท้องน้ำ	141.00 ม.รทก.



สตึก - อ.สตึก จ.บุรีรัมย์ (ลุ่มน้ำมูล)



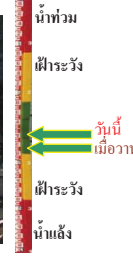
ระดับน้ำปัจจุบัน	125.05 ม.รทก.
ระดับตลิ่งต่ำสุด	128.76 ม.รทก.
ระดับท้องน้ำ	121.50 ม.รทก.



เสนา - อ.เสนา จ.พระนครศรีอยุธยา (ลุ่มน้ำเจ้าพระยา)



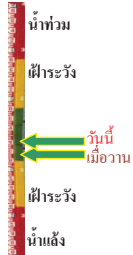
ระดับน้ำปัจจุบัน	1.00 ม.รทก.
ระดับตลิ่งต่ำสุด	- ม.รทก.
ระดับท้องน้ำ	- ม.รทก.



วัดโคกจันทร์ - อ.สรรพยา จ.ชัยนาท (ลุ่มน้ำเจ้าพระยา)



ระดับน้ำปัจจุบัน	6.39 ม.รทก.
ระดับตลิ่งต่ำสุด	- ม.รทก.
ระดับท้องน้ำ	- ม.รทก.



บ้านป้อม - อ.พระนครศรีอยุธยา (ลุ่มน้ำเจ้าพระยา)



ระดับน้ำปัจจุบัน	0.30 ม.รทก.
ระดับตลิ่งต่ำสุด	- ม.รทก.
ระดับท้องน้ำ	- ม.รทก.

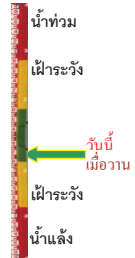


สะพานวัดพระรูป อ.เมือง จ.สุพรรณบุรี
(ลุ่มน้ำท่าจีน)



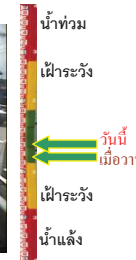
ระดับน้ำปัจจุบัน 0.40 ม.รทก.
ระดับตลิ่งต่ำสุด 3.32 ม.รทก.
ระดับท้องน้ำ -0.56 ม.รทก.

สะพานสามง่าม-ท่าโบสถ์ อ.หันคา
จ.ชัยนาท (ลุ่มน้ำท่าจีน)



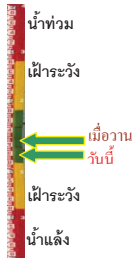
ระดับน้ำปัจจุบัน 11.52 ม.รทก.
ระดับตลิ่งต่ำสุด 13.14 ม.รทก.
ระดับท้องน้ำ 10.08 ม.รทก.

สถานีลำป่า - อ.เมือง จ.พิจิตร
(ลุ่มน้ำทะเลสาบสงขลา)



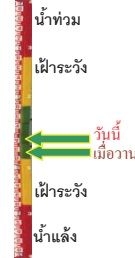
ระดับน้ำปัจจุบัน -1.20 ม.รทก.
ระดับตลิ่งต่ำสุด 1.15 ม.รทก.
ระดับท้องน้ำ -2.86 ม.รทก.

เทศบาลเมืองเพชรบุรี - อ.เมือง จ.เพชรบุรี
(ลุ่มน้ำเพชรบุรี)



ระดับน้ำปัจจุบัน 1.00 ม.รทก.
ระดับตลิ่งต่ำสุด 4.33 ม.รทก.
ระดับท้องน้ำ 0.01 ม.รทก.

ร.ร.อนุบาลบางสะพาน - อ.บางสะพาน จ.ประจวบคีรีขันธ์
(คลองบางสะพาน/ชายฝั่งทะเลตะวันตก)



ระดับน้ำปัจจุบัน 0.80 ม.รทก.
ระดับตลิ่งต่ำสุด 4.16 ม.รทก.
ระดับท้องน้ำ -0.14 ม.รทก.

สถานีอุตะเกาตอนล่าง - อ.หาดใหญ่ จ.สงขลา
(ลุ่มน้ำทะเลสาบสงขลา)



ระดับน้ำปัจจุบัน 0.60 ม.รทก.
ระดับตลิ่งต่ำสุด 8.93 ม.รทก.
ระดับท้องน้ำ -1.93 ม.รทก.

สถานีคลองตะหมัด - อ.ตะหมัด จ.พิจิตร
(ลุ่มน้ำทะเลสาบสงขลา)



ระดับน้ำปัจจุบัน 22.30 ม.รทก.
ระดับตลิ่งต่ำสุด 27.94 ม.รทก.
ระดับท้องน้ำ 20.52 ม.รทก.

จังหวัด	สถานที่ตั้งกล้อง	แม่น้ำ/ลุ่มน้ำ	วิกฤติ	วิกฤติ	ระดับน้ำ (ม.รทก.)			สถานการณ์
			น้ำแล้ง	น้ำท่วม	พ.ศ.2560			
			ระดับน้อยกว่า	ระดับมากกว่า	17 ก.พ	19 ก.พ	20 ก.พ	
จ.สุโขทัย	สะพานศรีสังขาลัย อ.ศรีสังขาลัย	ยม	60.14	71.78	60.65	60.65	60.60	น้ำปกติ
จ.สุโขทัย	สะพานพระเมรุมา อ.เมือง	ยม	42.48	48.59	43.20	42.90	42.80	ต่ำกว่าน้ำแล้ง
จ.อุดรธานี	สะพานท่าเสา อ.เมือง	น่าน	49.22	56.91	55.50	55.60	55.85	น้ำปกติ
จ.พิษณุโลก	สะพานสุพรรณภูมิ อ.เมือง	น่าน	33.98	44.52	37.80	37.80	37.55	น้ำปกติ
จ.นครพนม	เทศบาล ต.นาแก อ.นาแก	ห้วยน้ำก่ำ/เชิงอีสาน	139.05	142.42	140.88	140.83	140.88	น้ำปกติ
จ.ขอนแก่น	บ้านเหล่ากุ่ม อ.เมือง	ชี	142.78	149.71	145.45	145.35	145.40	น้ำปกติ
จ.บุรีรัมย์	สตึก อ.สตึก	มูล	123.13	128.76	125.00	125.05	125.05	น้ำปกติ
จ.พระนครศรีอยุธยา	อ.เสนา	น้อย/เจ้าพระยา	2.00	5.00	0.90	0.90	1.00	น้ำปกติ
จ.พระนครศรีอยุธยา	บ้านป้อม อ.พระนครศรีอยุธยา	เจ้าพระยา	-	-	0.30	0.30	0.30	น้ำปกติ
จ.สุพรรณบุรี	สะพานวัดพระรูป อ.เมือง	ท่าจีน	-1.26	2.75	0.40	0.40	0.40	น้ำปกติ
จ.ชัยนาท	สะพานสามง่าม-ท่าโอบ อ.หันคา	ท่าจีน	10.69	12.83	11.52	11.52	11.52	น้ำปกติ
จ.เพชรบุรี	เทศบาลเมืองเพชรบุรี อ.เมือง	เพชรบุรี	-	3.18	1.30	1.20	1.00	น้ำปกติ
จ.ประจวบคีรีขันธ์	ร.ร.อนุบาลบางสะพาน อ.บางสะพาน	คลองบางสะพาน/ชายฝั่งทะเลตะวันตก	-	3.30	0.75	0.75	0.80	น้ำปกติ
จ.สงขลา	สถานีคลองคูเต่าตอนล่าง อ.หาดใหญ่	ทะเลสาบสงขลา	-	-	0.60	0.60	0.60	น้ำปกติ
จ.พัทลุง	สถานีคลองตะโหมด อ.ตะโหมด	ทะเลสาบสงขลา	-	-	22.20	22.30	22.30	น้ำปกติ
จ.พัทลุง	สถานีลำปำ อ.เมือง	ทะเลสาบสงขลา	-	-	-1.00	-1.25	-1.20	น้ำปกติ

*N/A คือ อ่านค่าระดับจากไม้วัดระดับ (Staff) ไม่ได้ / ไม้วัดระดับ (Staff) ชำรุด

*** ระดับน้ำทะเลปานกลาง (Mean sea Level) หรือ ร.ท.ก. เบนคาทราวติ ระดับน้ำทะเลสูงสุด (High Tide : HT) และลดต่ำสุด (Low Tide : LT) ของแต่ละวัน ในช่วงระยะเวลาที่กำหนด แล้วนำค่าเฉลี่ยเป็นระดับน้ำทะเลปานกลาง สำหรับระยะเวลาที่ทำการรังวัดโดยทั่วไปจะต้องวัดเป็นเวลา ๑๘.๖ ปี ตามวัฏจักรของน้ำ ระดับน้ำทะเลปานกลางของแต่ละบริเวณทั่วโลกอาจมีความสูงไม่เท่ากัน

ในประเทศไทยใช้เวลาในการวัด ๕ ปี โดยเลือกที่ตำบลเกาะหลัก จังหวัดประจวบคีรีขันธ์ เป็นที่วัด แล้วนำมาหาค่าเฉลี่ย เพื่อใช้เป็นค่าระดับน้ำทะเลปานกลาง ให้มีค่า ๐.๐๐๐ เมตร ทำการถ่ายโยงมายังหมุด BM-A (ซึ่งถือว่าเป็นหมุดหลักฐานหมุดแรกของประเทศไทย) ซึ่งมีค่าระดับน้ำทะเลปานกลาง ๑.๔๔๗๗ เมตร