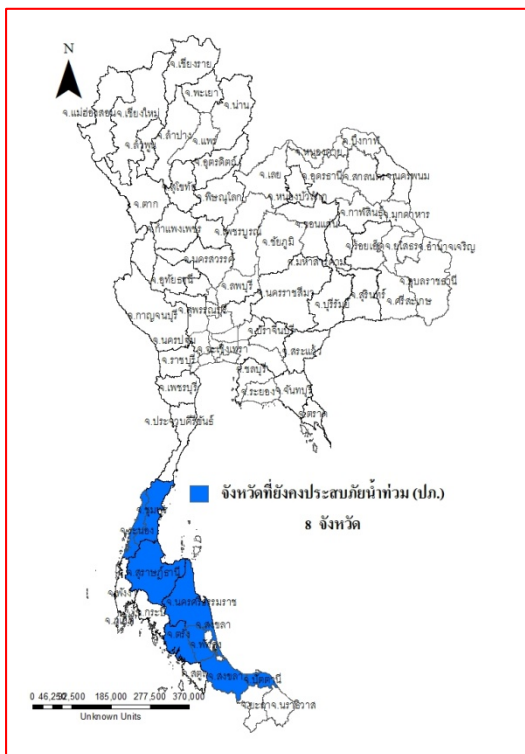




# รายงานสถานการณ์น้ำ ศูนย์ป้องกันวิกฤติน้ำ กรมทรัพยากรน้ำ วันพฤหัสบดีที่ ๘ ธันวาคม ๒๕๕๙

**สภาวะอากาศ** ภาคใต้เริ่มมีฝนลดลงแต่ยังมีฝนตกหนักบางแห่งบริเวณจังหวัดประจวบคีรีขันธ์ ชุมพร และสุราษฎร์ธานี ขอให้ประชาชนในบริเวณดังกล่าวระมัดระวังอันตรายจากฝนตกหนักและฝนที่ตกสะสม สำหรับคลื่นลมบริเวณอ่าวไทย และทะเลอันดามันมีกำลังแรง โดยมีคลื่นสูงประมาณ ๒ เมตร ขอให้ชาวเรือควรเดินเรือด้วยความระมัดระวัง สำหรับประเทศไทย ตอนบนยังคงมีอากาศเย็นต่อเนื่องในระยะนี้ ส่วนกรุงเทพมหานครและปริมณฑล ยังคงมีอากาศเย็นในตอนเช้า ขอให้ประชาชนดูแลสุขภาพเนื่องจากอากาศที่เปลี่ยนแปลงในระยะนี้



## สถานการณ์น้ำ

กรมอุตุนิยมวิทยา เผยใต้โดยรวมฝนเริ่มลดลง ชี้อุณหภูมิเย็นลงตกหนัก  
จ.ประจวบคีรีขันธ์ ฝนกระหน่ำบางสะพานอ่วม น้ำท่วม-รพ.เร่งอพยพคนไข้  
จ.ชุมพร ยังท่วมสูง ๑ ม.น้ำป่าหลากต่อเนื่องรถสัญจรยาก  
จ.นครศรีธรรมราช เมืองคอนจมบาดาลทั้ง ๒๓ อำเภอ สั่งเร่งช่วยเหลือด่วน  
จ.ตรัง น้ำท่วมเมืองตรังยังรุนแรง ชาวบ้านอพยพหนีต่อเนื่อง  
จ.พัทลุง น้ำท่วมยังไม่พ้นวิกฤต พื้นที่ ต.ทะเลน้อย อ.ควนขนุน ฝูงควาย  
เริ่มทยอยล้มตาย

## สถานการณ์น้ำต่างประเทศ

### การช่วยเหลือ

จ.ประจวบคีรีขันธ์ กองบิน ๕ นำกำลังพลทหาร ช่วยปชช.ที่ถูกน้ำท่วม

## สถานการณ์น้ำ

**ระดับน้ำในแม่น้ำโขง ที่มาข้อมูล :** สรุปสถานการณ์น้ำประจำวัน : ศูนย์ประมวล

วิเคราะห์สถานการณ์น้ำ กรมชลประทานระดับน้ำแม่น้ำโขง ณ วันที่ ๕ ธันวาคม ๒๕๕๙ ที่สถานีเชียงแสน เชียงคาน หนองคาย นครพนม มุกดาหาร และโขงเจียม วัดได้ ๒.๕๖, ๖.๖๒ ๓.๗๐ ๒.๙๒ ๒.๙๘ และ ๓.๗๐ เมตร ตามลำดับ เปรียบเทียบกับตลิ่ง มีค่าเท่ากับ -๑๐.๒๔ -๙.๓๘ -๘.๕๐ -๙.๕๘ -๙.๐๒ และ -๑๐.๘๐ เมตร ตามลำดับ แนวโน้มระดับน้ำท่า สถานีเชียงคาน และ สถานี นครพนม มีแนวโน้มระดับน้ำเพิ่มขึ้น สถานีเชียงแสน สถานีหนองคาย สถานีมุกดาหาร สถานีอุบลราชธานี มีแนวโน้มระดับน้ำลดลง ระดับน้ำและคุณภาพน้ำของกลุ่มน้ำสงขลา สถานการณ์น้ำในลำน้ำโดยทั่วไปยังคงอยู่ในภาวะปกติ(ระดับน้ำต่ำกว่าระดับตลิ่งต่ำสุด) ระดับน้ำในลำน้ำส่วนใหญ่มีแนวโน้มลดลงอย่างไรก็ตามขอให้ประชาชนในพื้นที่เสี่ยงภัยติดตามเฝ้าระวังสถานการณ์น้ำอย่างใกล้ชิด เนื่องจากปริมาณฝนที่ตกหนักและฝนที่ตกสะสมในระยะนี้ สถานการณ์น้ำท่า (๓ ธ.ค.- ๗ ธ.ค.๒๕๕๙) (ที่มา: กรมชลประทาน) สถานี คลองลำ อ.ศรีนครินทร์ จ.พัทลุง สถานีคลองน่วย อ.เมือง จ.พัทลุง สถานีคลองหระ อ.หาดใหญ่ จ.สงขลา สถานีคลองอู่ตะเภา อ.หาดใหญ่ จ.สงขลา สถานีคลองอู่ตะเภา อ.คลองหอยโข่ง จ.สงขลา สถานีคลองอู่ตะเภา อ.สะเดา จ.สงขลา วัดปริมาณน้ำได้ ๕๑.๕๐ ๒.๑๘ ๑๐.๔๔, ๑๐๘.๘๐ ๘๑.๗๐ และ ๓๘.๔๐ ลบม./วินาที

สถานีตรวจวัดระดับน้ำ (CCTV) ณ วันที่ ๗ ธันวาคม ๒๕๕๙ การตรวจวัดระดับน้ำจากกล้อง (CCTV) ระดับน้ำส่วนใหญ่อยู่ในเกณฑ์ปกติ ยกเว้น สถานี ร.ร.อนุบาลบางสะพาน อ.บางสะพาน จ.ประจวบคีรีขันธ์ อยู่ในเกณฑ์น้ำท่วม

จังหวัด	สถานที่ตั้งกล้อง	แม่น้ำ/ลุ่มน้ำ	วิกฤติ	วิกฤติ	ระดับน้ำ (ม.รทก.)			สถานการณ์	หมายเหตุ
			น้ำแล้ง	น้ำท่วม	พ.ศ.2558				
			ระดับน้อยกว่า	ระดับมากกว่า	1 ธ.ค.	6 ธ.ค.	7 ธ.ค.		
จ.นครสวรรค์	หาดเสลา อ.เก้าเลี้ยว	ปิง	-	32.53	27.97	27.97	27.97	น้ำปกติ	↔
จ.ลำปาง	วัดเกาะวาลุการาม อ.เมือง	วัง	230.09	234.50	229.48	229.18	229.48	น้ำปกติ	↑
จ.สุโขทัย	สะพานพระแม่ย่า อ.เมือง	ยม	42.48	48.59	46.35	46.80	46.90	น้ำปกติ	↑
จ.อุดรดิตถ์	สะพานท่าเสา อ.เมือง	น่าน	49.22	56.91	54.10	54.10	54.15	น้ำปกติ	↑
จ.น่าน	สะพานนครน่านพัฒนา อ.เมือง		192.17	197.73	192.20	192.10	192.10	น้ำปกติ	↔
จ.พิษณุโลก	สะพานสุพรรณกัลยา อ.เมือง	น่าน	33.98	44.52	35.35	35.90	36.00	น้ำปกติ	↑
จ.นครพนม	เทศบาล ต.นาแก อ.นาแก	ห้วยน้ำก่ำ/โขงอีสาน	139.05	142.42	142.73	142.73	142.78	น้ำปกติ	↑
จ.ขอนแก่น	บ้านเหล่านกขุม อ.เมือง	ชี	142.78	149.71	144.50	144.50	144.50	น้ำปกติ	↔
จ.บุรีรัมย์	สี่กั๊ก อ.สี่กั๊ก	มูล	123.13	128.76	129.45	129.45	128.00	น้ำปกติ	↓
จ.สิงห์บุรี	เชิงสะพานสิงห์บุรี อ.เมือง	เจ้าพระยา	3.45	11.50	2.00	2.00	2.00	น้ำปกติ	↔
จ.พระนครศรีอยุธยา	อ.เสนา	น้อย/เจ้าพระยา	2.00	5.00	0.95	0.90	0.80	น้ำปกติ	↓
จ.อ่างทอง	บ้านยางมณี อ.โพธิ์ทอง	เจ้าพระยา	-	9.11	4.81	4.81	4.81	น้ำปกติ	↔
จ.พระนครศรีอยุธยา	บ้านป้อม อ.พระนครศรีอยุธยา	เจ้าพระยา	-	-	0.40	0.10	-0.20	น้ำปกติ	↓
จ.อุทัยธานี	เชิงสะพานบริรักษ์ อ.เมือง	สะแกกรัง	15.16	19.90	5.40	4.70	4.60	น้ำปกติ	↓
จ.สมุทรสาคร	สะพานข้ามแม่น้ำท่าจีน3 อ.เมือง	ท่าจีน	-5.11	0.57	-0.04	0.66	0.36	น้ำปกติ	↓
จ.สุพรรณบุรี	สะพานวัดพระรูป อ.เมือง	ท่าจีน	-1.26	2.75	1.89	1.54	1.54	น้ำปกติ	↔
จ.สุพรรณบุรี	สะพานข้ามแม่น้ำท่าจีน ทพทอ3365 อ.สนม	ท่าจีน	1.55	5.18	4.41	3.66	3.51	น้ำปกติ	↓
จ.ชัยนาท	สะพานสามง่าม-ท่าโสม อ.หันคา	ท่าจีน	10.69	12.83	12.02	11.92	11.82	น้ำปกติ	↓
จ.จันทบุรี	ตรงข้ามวัดสุนทราราม อ.เมือง	จันทบุรี/ ชายฝั่งทะเลตะวันออก	0.20	3.73	0.90	1.00	0.90	น้ำปกติ	↓
จ.เพชรบุรี	เทศบาลเมืองเพชรบุรี อ.เมือง	เพชรบุรี	-	3.18	1.40	1.00	1.00	น้ำปกติ	↔
จ.ประจวบคีรีขันธ์	ร.ร.อนุบาลบางสะพาน อ.บางสะพาน	คลองบางสะพาน/ ชายฝั่งทะเลตะวันตก	-	3.30	1.20	N/A	N/A	น้ำท่วม	↔
จ.สงขลา	สถานีคลองอู่ตะเภาตอนล่าง อ.หาดใหญ่	ทะเลสาบสงขลา	-	-	0.40	1.40	1.40	น้ำปกติ	↔
จ.พัทลุง	สถานีคลองตะโหมด อ.ตะโหมด	ทะเลสาบสงขลา	-	-	22.35	22.35	22.35	น้ำปกติ	↔
จ.พัทลุง	นาท่อม อ.เมือง	ทะเลสาบสงขลา	-	-	20.30	20.30	20.30	น้ำปกติ	↔
จ.พัทลุง	ลำปำ อ.เมือง	ทะเลสาบสงขลา	-	-	-1.30	0.01	0.01	น้ำปกติ	↔

\*\*ม.รทก. คือ เมตรเทียบกับระดับน้ำทะเลปานกลาง

\*\* ระดับน้ำทะเลปานกลาง (Mean Sea Level) หรือ ร.ท.ก. เป็นค่าการวัด ระดับน้ำทะเลขึ้นสูงสุด (High Tide : HT) และลงต่ำสุด (Low Tide : LT) ของแต่ละวัน ในช่วงระยะเวลาที่กำหนด แล้วนำค่ามาเฉลี่ยเป็นระดับน้ำทะเลปานกลาง สำหรับระยะเวลาที่ทำการรังวัดโดยทั่วไปจะต้องวัดเป็นเวลา ๑๘.๖ ปี ตามวัฏจักรของน้ำ ระดับน้ำทะเลปานกลางของแต่ละบริเวณทั่วโลกอาจจะมีค่าสูงไม่เท่ากัน

ในประเทศไทยใช้เวลาในการวัด ๕ ปี โดยเลือกที่ตำบลเกาะหลัก จังหวัดประจวบคีรีขันธ์ เป็นที่วัด แล้วนำมาหาค่าเฉลี่ย เพื่อใช้เป็นค่าระดับน้ำทะเลปานกลาง ให้มีค่า ๐.๐๐๐ เมตร ทำการถ่ายโยงมายังหมุด BM-A (ซึ่งถือว่าเป็นหมุดหลักฐานหมุดแรกของประเทศไทย) ซึ่งมีค่าระดับน้ำทะเลปานกลาง ๑.๔๘๗๗ เมตร

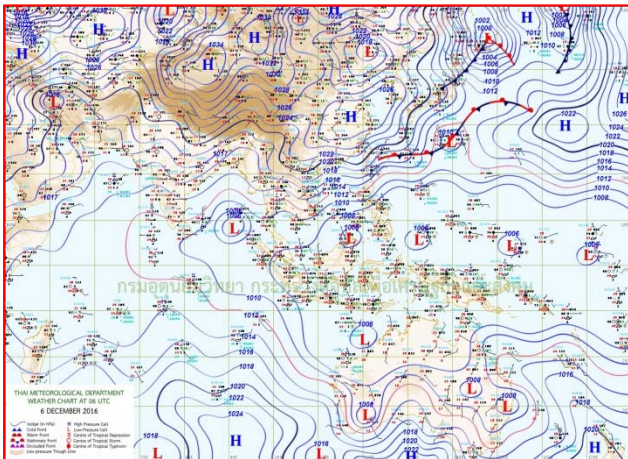
\*N/A คือ อ่านค่าระดับจากไม้วัดระดับ (Staff) ไม่ได้ / ไม้วัดระดับ (Staff) ชำรุด

ปริมาณน้ำฝนสูงสุด (มม.)

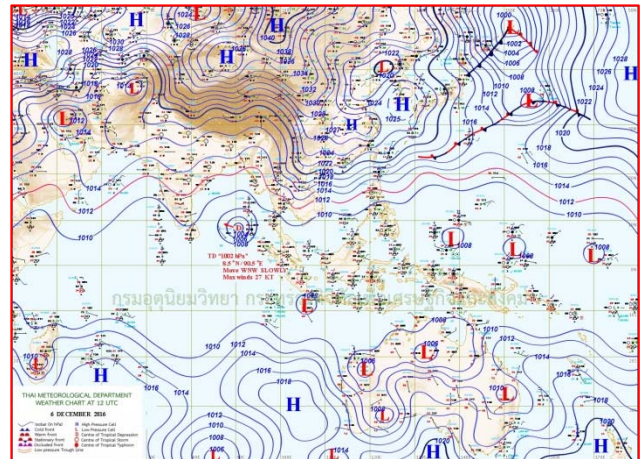
จังหวัด	๒ ค.ค.๕๙	๓ ค.ค.๕๙	๔ ค.ค.๕๙	๕ ค.ค.๕๙	๕ ค.ค.๕๙
จ.นครสวรรค์	-	-	-	-	
จ.ชัยนาท	-	-	-	-	
จ.พระนครศรีอยุธยา	-	-	-	-	
จ.สุพรรณบุรี	-	-	-	-	๐.๒
จ.ลพบุรี	-	-	-	-	-
จ.กาญจนบุรี	-	-	-	-	๐.๑-
จ.ราชบุรี	-	-	-	-	-
จ.นครปฐม	-	-	-	-	-
จ.นนทบุรี	-	-	-	-	-
จ.ปทุมธานี	-	-	-	-	-
จ.สมุทรปราการ	-	-	-	-	-
จ.นครนายก	-	-	-	-	-
จ.ปราจีนบุรี	-	-	-	-	-
จ.สระแก้ว	-	-	-	-	-
จ.ฉะเชิงเทรา	-	-	-	-	-
จ.ชลบุรี	-	-	-	-	-
จ.ระยอง	-	-	-	-	-
จ.จันทบุรี	-	-	-	-	-
จ.ตราด	-	-	-	-	-
จ.เพชรบุรี	-	-	-	-	-
จ.ประจวบคีรีขันธ์	-	-	-	๓.๔	-
จ.ชุมพร	-	๗๕.๐	๑๔๒.๐	๑๓๕.๑	๑๖๐.๐
จ.สุราษฎร์ธานี	-	๑๗๐.๕	๑๕๐.๐	๙๘.๐	๑๓๐.๔
จ.นครศรีธรรมราช	-	๑๗๐.๐	๑๕๔.๕	๒๔๕.๕	๑๒๐.๐
จ.พัทลุง	-	๓๐๒.๔	๑๔๐.๐	๖๔.๘	๑๑.๑
จ.สงขลา	-	๑๘๐.๘	๑๙๓.๒	๓๒๐.๓	๓๕๘.๐
จ.ปัตตานี	-	๒๐๐.๐	๑๐๐.๐	๘๙.๕	๑๔.๕
จ.ยะลา	-	๒๐.๗	๒๙.๒	๑๓.๑	-
จ.นราธิวาส	-	๘๑.๕	-	๕๓.๕	๗๑.๓
จ.ระนอง	-	๑๗.๐	๑๗.๔	๒๒.๒	๒.๖
จ.พังงา	-	๐.๕	-	-	๕.๖
จ.กระบี่	-	๑๔.๐	๒.๙	-	-
จ.ภูเก็ต	-	๑๑.๘	๖.๒	-	๖.๓
จ.ตรัง	-	๗๗.๖	๓๖.๐	๔.๑	-
จ.สตูล	-	๐.๕	๗.๐	๓.๒	-



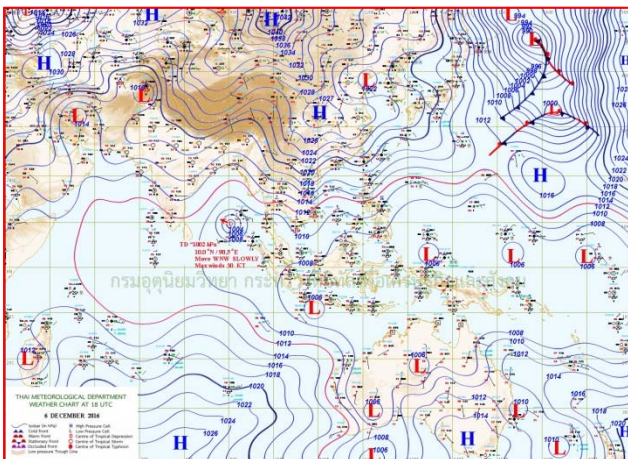
# แผนที่อากาศ



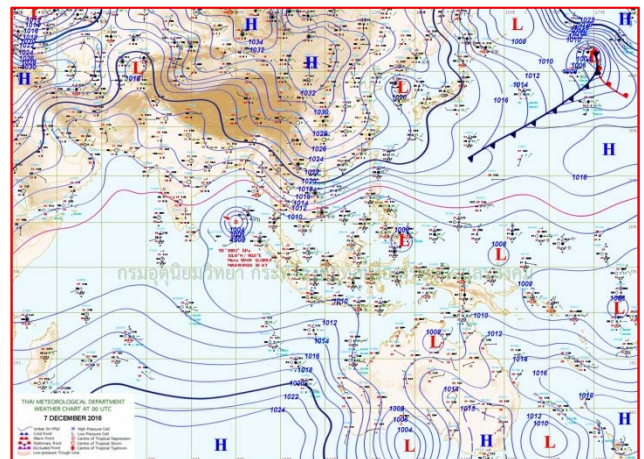
๖ ธ.ค.๕๙ เวลา ๐๓:๐๐ น.



๖ ธ.ค.๕๙ เวลา ๐๙:๐๐ น.



๗ ธ.ค.๕๙ เวลา ๐๙:๐๐ น.



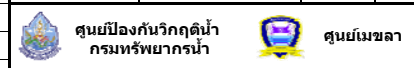
๗ ธ.ค.๕๙ เวลา ๐๗:๐๐ น.



รายงานปริมาณน้ำฝนจากกรมอุตุนิยมวิทยา

วันที่ 7 ธันวาคม 2559

รายงานฝน เวลา 07.00 น.ของวันที่ 6 ธันวาคม 2559

สถานีอุตุนิยมวิทยา					ปริมาณน้ำฝน24 ชม.(mm)	ปริมาณน้ำฝนสะสม(mm.)								
<b>ภาคเหนือ</b>					สูงสุด ของประเทศ	97.5	5,842.1	<b>ภาคใต้ฝั่งตะวันออก</b>						
สถานีอุตุนิยมวิทยา	ปริมาณน้ำฝน24 ชม.(mm)	ปริมาณน้ำฝนสะสม(mm.)	ปริมาณฝน ร.ค. (mm.)	สถานะฝนสะสม ปัจจุบันเทียบกับค่าเฉลี่ย 30 ปี	สูงสุด ของภาคเหนือ	-	1,875.4	สถานีอุตุนิยมวิทยา	ปริมาณน้ำฝน24 ชม.(mm)	ปริมาณน้ำฝนสะสม(mm.)	ปริมาณฝน (mm.)	สถานะฝนสะสม ปัจจุบันเทียบกับค่าเฉลี่ย 30 ปี		
					สูงสุด ของภาคกลาง	0.7	2,086.8							
แม่ฮ่องสอน	ไม่มีฝน	1,119.8	10.4	ต่ำกว่า	สูงสุด ของภาคตะวันออกเฉียงเหนือ	-	2,381.3	เพชรบุรี	ไม่มีฝน	1,121.7	11.6	สูงกว่า		
ดอยอ่างขาง	ไม่มีฝน	1,683.9	***	***	สูงสุด ของภาคใต้ฝั่งตะวันออก	97.5	2,470.2	หนองพลับ สกษ.	-	1,088.2	5.2	สูงกว่า		
เชียงใหม่	ไม่มีฝน	1,875.4	14.0	สูงกว่า	สูงสุด ของภาคใต้ฝั่งตะวันตก	6.3	5,842.1	หัวหิน	1.2	830.9	7.9	ต่ำกว่า		
เชียงใหม่ สกษ.	ไม่มีฝน	1,478.0	11.8	ต่ำกว่า	<b>ภาคตะวันออกเฉียงเหนือ</b>				ประจวบคีรีขันธ์	-	1,136.0	15.0	ต่ำกว่า	
ทุ่งช้าง	ไม่มีฝน	1,481.2	13.4	ต่ำกว่า	สถานีอุตุนิยมวิทยา	ปริมาณน้ำฝน24 ชม.(mm)	ปริมาณน้ำฝนสะสม(mm.)	ปริมาณฝน (mm.)	สถานะฝนสะสม ปัจจุบันเทียบกับค่าเฉลี่ย 30 ปี	ชุมพร	43.9	1,599.3	123.3	ต่ำกว่า
พะเยา	ไม่มีฝน	1,072.5	10.9	ต่ำกว่า						สวี สกษ.	71.0	1,615.3	106.2	ต่ำกว่า
หัวฝาง	ไม่มีฝน	1,695.5	11.0	สูงกว่า	เลย สกษ.	ไม่มีฝน	1,239.3	3.1	สูงกว่า	เกาะสมุย	97.5	1,387.7	210.3	ต่ำกว่า
เด่น	ไม่มีฝน	1,158.9	5.3	สูงกว่า	หนองคาย	-	2,028.8	4.3	สูงกว่า	สุราษฎร์ธานี	ไม่มีฝน	1,373.9	129.4	ต่ำกว่า
แม่สะเรียง	ไม่มีฝน	982.3	7.6	ต่ำกว่า	เลย	ไม่มีฝน	1,406.7	8.7	สูงกว่า	นครศรีธรรมราช	53.6	2,119.3	451.6	สูงกว่า
แม่ใจ สกษ.	-	-	15.9	ต่ำกว่า	อุดรธานี	ไม่มีฝน	1,471.1	2.9	สูงกว่า	นครศรีธรรมราช สกษ.	11.1	2,470.2	312.6	สูงกว่า
เชียงใหม่	ไม่มีฝน	1,173.3	15.9	สูงกว่า	สกลนคร สกษ.	ไม่มีฝน	1,391.7	2.9	ต่ำกว่า	สุราษฎร์ธานี สกษ.	0.4	1,603.6	213.1	สูงกว่า
ลำปาง	-	1,101.4	7.0	สูงกว่า	สกลนคร	ไม่มีฝน	1,345.7	5.6	ต่ำกว่า	พระแสง สอท.	7.9	1,847.3	92.6	สูงกว่า
ลำพูน	ไม่มีฝน	1,307.0	7.4	สูงกว่า	นครพนม	ไม่มีฝน	2,381.3	4.8	สูงกว่า	ลาวง	ไม่มีฝน	2,293.3	120.6	สูงกว่า
แพร่	-	1,383.5	7.8	สูงกว่า	นครพนม สกษ.	ไม่มีฝน	1,669.1	0.6	ต่ำกว่า	พัทลุง สกษ.	11.1	1,866.2	393.2	สูงกว่า
น่าน	ไม่มีฝน	1,411.8	8.6	สูงกว่า	หนองบัวลำภู	ไม่มีฝน	1,537.8	***	***	สงขลา	3.4	1,814.7	444.7	สูงกว่า
น่าน สกษ.	ไม่มีฝน	1,386.8	9.7	สูงกว่า	ขอนแก่น	ไม่มีฝน	1,367.4	4.1	สูงกว่า	หาดใหญ่	ไม่มีฝน	1,107.2	267.7	ต่ำกว่า
ลำปาง สกษ.	ไม่มีฝน	1,147.8	1.5	สูงกว่า	มหาสารคาม	ไม่มีฝน	1,729.8	3.1	สูงกว่า	ดอนห่ม สกษ.	ไม่มีฝน	1,698.9	322.5	สูงกว่า
อุดรดิตถ์	ไม่มีฝน	1,356.6	5.0	ต่ำกว่า	มุกดาหาร	ไม่มีฝน	1,307.1	2.6	ต่ำกว่า	สะเดา	ไม่มีฝน	1,064.2	218.6	ต่ำกว่า
สุโขทัย	ไม่มีฝน	1,272.4	9.5	ต่ำกว่า	นครราชสีมา	ไม่มีฝน	1,320.1	5.9	สูงกว่า	ปัตตานี	3.8	1,463.8	378.3	สูงกว่า
ศรีสะเกษ สกษ.	-	1,390.3	6.4	สูงกว่า	กาฬสินธุ์	ไม่มีฝน	1,462.3	2.3	สูงกว่า	ยะลา สกษ.	ไม่มีฝน	1,464.7	***	***
นลัมสีก	ไม่มีฝน	1,086.3	4.5	สูงกว่า	ชัยภูมิ	ไม่มีฝน	1,272.5	4.1	สูงกว่า	นราธิวาส	-	1,965.5	562.5	สูงกว่า
แม่สอด	ไม่มีฝน	1,187.3	5.9	ต่ำกว่า	ร้อยเอ็ด สกษ.	ไม่มีฝน	1,549.4	1.7	สูงกว่า	<b>ภาคใต้ฝั่งตะวันตก</b>				
ตาก	ไม่มีฝน	1,149.7	5.1	สูงกว่า	ร้อยเอ็ด	ไม่มีฝน	1,487.4	2.1	สูงกว่า	สถานีอุตุนิยมวิทยา	ปริมาณน้ำฝน24 ชม.(mm)	ปริมาณน้ำฝนสะสม(mm.)	ปริมาณฝน (mm.)	สถานะฝนสะสม ปัจจุบันเทียบกับค่าเฉลี่ย 30 ปี
เชียงใหม่	ไม่มีฝน	1,122.3	8.0	สูงกว่า	อุบลราชธานี (ศูนย์)	ไม่มีฝน	1,899.1	1.0	สูงกว่า					
พิษณุโลก	ไม่มีฝน	1,380.6	11.1	สูงกว่า	อุบลราชธานี สกษ.	ไม่มีฝน	1,617.9	2.6	ต่ำกว่า	ระนอง	2.6	4,865.90	37.90	สูงกว่า
เพชรบูรณ์	ไม่มีฝน	1,040.6	7.8	ต่ำกว่า	ศรีสะเกษ	ไม่มีฝน	1,345.3	0.8	ต่ำกว่า	ตะกั่วป่า	5.6	5,842.10	48.30	สูงกว่า
กำแพงเพชร	ไม่มีฝน	1,166.5	6.7	ต่ำกว่า	ท่าตูม	-	1,361.2	1.0	ต่ำกว่า	กระบี่	ไม่มีฝน	2,312.70	67.80	สูงกว่า
อุ้มผาง	ไม่มีฝน	1,385.8	5.1	ต่ำกว่า	นครราชสีมา	ไม่มีฝน	1,222.6	2.7	สูงกว่า	ภูเก็ต	ไม่มีฝน	2,534.30	72.40	สูงกว่า
พิจิตร สกษ.	ไม่มีฝน	1,168.9	8.7	ต่ำกว่า	สุรินทร์	ไม่มีฝน	1,406.2	1.9	ต่ำกว่า	ภูเก็ต (ศูนย์)	6.3	3,857.80	67.40	สูงกว่า
ดอนมดแดง สกษ.	ไม่มีฝน	1,622.9	7.1	สูงกว่า	สุรินทร์ สกษ.	ไม่มีฝน	1,360.7	0.8	ต่ำกว่า	เกาะลันตา	ไม่มีฝน	2,545.20	55.60	สูงกว่า
วิเชียรบุรี	ไม่มีฝน	1,085.6	4.3	ต่ำกว่า	ไซคชัย	ไม่มีฝน	1,003.6	3.2	ต่ำกว่า	ตรัง	ไม่มีฝน	2,527.90	125.40	สูงกว่า
<b>ภาคกลาง</b>					ปากช่อง สกษ.	ไม่มีฝน	764.5	3.6	ต่ำกว่า	สตูล	ไม่มีฝน	1,832.60	96.90	สูงกว่า
สถานีอุตุนิยมวิทยา	ปริมาณน้ำฝน24 ชม.(mm)	ปริมาณน้ำฝนสะสม(mm.)	ปริมาณฝน ร.ค. (mm.)	สถานะฝนสะสม ปัจจุบันเทียบกับค่าเฉลี่ย 30 ปี	นางรอง	ไม่มีฝน	1,299.0	3.4	สูงกว่า	สรุปปริมาณฝนมาก	สถานีอุตุนิยมวิทยา	ปริมาณน้ำฝน24 ชม.(mm)	ปริมาณน้ำฝนสะสม(mm.)	
					บุรีรัมย์	ไม่มีฝน	1,361.7	1.5	ต่ำกว่า					
นครสวรรค์	ไม่มีฝน	1,538.4	4.6	สูงกว่า	<b>ภาคตะวันออก</b>				1	เกาะสมุย	97.5	1,387.7		
ตากฟ้า สกษ.	ไม่มีฝน	1,299.5	3.0	สูงกว่า	สถานีอุตุนิยมวิทยา	ปริมาณน้ำฝน24 ชม.(mm)	ปริมาณน้ำฝนสะสม(mm.)	ปริมาณฝน (mm.)	สถานะฝนสะสม ปัจจุบันเทียบกับค่าเฉลี่ย 30 ปี	2	สวี สกษ.	71.0	1,615.3	
ชัยนาท สกษ.	ไม่มีฝน	1,244.7	8.2	สูงกว่า						3	นครศรีธรรมราช	53.6	2,119.3	
อุทัยธานี	-	1,068.1	0.8	ต่ำกว่า	นครนายก	ไม่มีฝน	3,106.7	***	***	4	ชุมพร	43.9	1,599.3	
พระนครศรีอยุธยา	ไม่มีฝน	1,029.1	***	***	ปราจีนบุรี	ไม่มีฝน	1,726.9	5.0	สูงกว่า	5	พัทลุง สกษ.	11.1	1,866.2	
บัวชุม	ไม่มีฝน	1,140.1	2.5	สูงกว่า	กบินทร์บุรี	ไม่มีฝน	1,703.9	3.9	สูงกว่า	ปริมาณฝนสูงสุด		เกาะสมุย	97.5	1,387.7
ปทุมธานี สกษ.	ไม่มีฝน	1,027.5	5.7	สูงกว่า	สระแก้ว	ไม่มีฝน	1,450.6	5.0	สูงกว่า	ฝนสะสมสูงสุด		ตะกั่วป่า	5.6	5,842.1
สมุทรปราการ สกษ.	ไม่มีฝน	2,086.8	***	***	ฉะเชิงเทรา	ไม่มีฝน	1,318.3	-	สูงกว่า					
ทองผาภูมิ	ไม่มีฝน	1,340.0	4.7	ต่ำกว่า	ชลบุรี	ไม่มีฝน	1,463.2	5.5	สูงกว่า					
สุพรรณบุรี	0.4	1,090.7	6.7	สูงกว่า	เกาะสีชัง	ไม่มีฝน	1,038.1	8.5	ต่ำกว่า					
ลพบุรี	ไม่มีฝน	1,140.2	4.5	สูงกว่า	ทัพยา	ไม่มีฝน	1,374.8	8.3	สูงกว่า					
อุททอง สกษ.	0.7	850.8	8.0	ต่ำกว่า	ลจัญประเทศ	ไม่มีฝน	980.8	4.8	ต่ำกว่า					
สนามบินสุวรรณภูมิ	ไม่มีฝน	879.7	0.8	ต่ำกว่า	แหลมฉบัง	-	61.4	8.2	ต่ำกว่า					
สมุทรสงคราม	ไม่มีฝน	589.7	***	***	สัตหีบ	ไม่มีฝน	1,459.0	10.5	สูงกว่า					
กาญจนบุรี	0.1	1,193.7	6.2	สูงกว่า	ระยอง	ไม่มีฝน	1,307.9	5.9	ต่ำกว่า					
นครปฐม	ไม่มีฝน	790.6	2.9	ต่ำกว่า	หัวไผ่ สกษ.	ไม่มีฝน	1,639.2	11.6	ต่ำกว่า					
กรุงเทพฯ บางนา สกษ.	ไม่มีฝน	2,086.8	8.5	สูงกว่า	จันทบุรี	ไม่มีฝน	3,448.6	6.8	สูงกว่า					
กรุงเทพฯ ท่าเรือคลองเตย	-	1,997.2	9.5	สูงกว่า	พัลวี่ สกษ.	-	3,604.0	12.3	ต่ำกว่า					
กรุงเทพฯ หนองจอก	ไม่มีฝน	1,998.5	6.3	สูงกว่า	ตราด	-	5,707.7	21.3	สูงกว่า					
สนามบินดอนเมือง	ไม่มีฝน	-	6.1	ต่ำกว่า										
ปาร์ก	ไม่มีฝน	-	5.7	ต่ำกว่า										
ราชบุรี	ไม่มีฝน	1,236.7	-	ต่ำกว่า										

สัญลักษณ์ \*\*\*ไม่มีข้อมูล - ยังไม่ได้รับรายงาน/ไม่มีข้อมูล/ไม่มีฝน

หมายเหตุ ใ้รับรายงานเพิ่มเติมโดยการบันทึกของเจ้าหน้าที่เป็นรายวัน ณ เวลา 07:00 น.

ปริมาณฝนสูงสุดรายวันเท่ากับ 305.8 มม. ที่ อ.ระโนด จ.สงขลา

# รายงานสรุปสภาพน้ำในอ่างเก็บน้ำขนาดใหญ่และขนาดกลาง

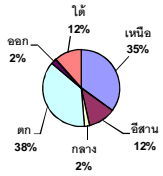
รายงานสถานการณ์ ณ วันที่ 7 ธันวาคม 2559

ปริมาณน้ำในอ่างที่ใช้การได้ในสัปดาห์นี้ + มากกว่า / - น้อยกว่า สัปดาห์ก่อน **78.78** ล้าน ลบ.ม.

สถานการณ์ปริมาณน้ำในอ่างเก็บน้ำที่ใช้ในทุกกิจกรรมทั่วประเทศ มากกว่าปริมาณน้ำไหลเข้าอ่าง เนื่องด้วยเก็บสัปดาห์ที่ผ่านมา ครัวเรือนอย่างระมัดระวัง

% ปริมาณน้ำรวมและแต่ละภาคปัจจุบัน

ปริมาณน้ำรวมทั้งหมด  
70,921 ล้าน ลบ.ม. (100%)



เปรียบเทียบปริมาณน้ำรวม  
ประเทศปัจจุบัน  
ปี 59 และ ปี 58

วันที่ 7 ธันวาคม 2559 แห่งกัน

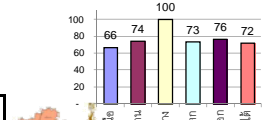
50,632 ล้าน ลบ.ม. หรือ เท่ากัน

71%

วันที่ 7 ธันวาคม 2558 แห่งกัน

40,778 ล้าน ลบ.ม. หรือ เท่ากัน

57%



สรุปสถานการณ์ปริมาณน้ำในอ่าง

คงที่	8	อ่าง
ลดลง	22	อ่าง
เพิ่มขึ้น	8	อ่าง

ภาค	สถานการณ์ปริมาณน้ำในอ่าง				ปริมาณน้ำเปลี่ยนแปลง (ล้าน ม.³)	สถานะ
	ลดลง (แห่ง)	คงที่ (แห่ง)	เพิ่มขึ้น (แห่ง)	รวม (แห่ง)		
ภาคเหนือ	4	1	2	7	-64.00	ปริมาณน้ำในอ่างเก็บน้ำลดลง
ภาคตะวันออกเฉียงเหนือ	8	4	-	12	-71.00	ปริมาณน้ำในอ่างเก็บน้ำลดลง
ภาคกลาง	2	1	-	3	-8.00	ปริมาณน้ำในอ่างเก็บน้ำลดลง
ภาคตะวันตก	2	-	-	2	-30.00	ปริมาณน้ำในอ่างเก็บน้ำลดลง
ภาคตะวันออก	6	1	3	10	-5.78	ปริมาณน้ำในอ่างเก็บน้ำลดลง
ภาคใต้	-	1	3	4	100.00	ปริมาณน้ำในอ่างเก็บน้ำเพิ่มขึ้น
รวมทั้งประเทศ	22	8	8	38	-78.78	ปริมาณน้ำในอ่างเก็บน้ำลดลง

ภาค	อ่างเก็บน้ำ	ความจุที่ใช้งาน รน. (ล้าน ม.³)	ปริมาณน้ำที่ใช้งานได้ (ล้าน ม.³)	ใช้การได้จริง (ล้าน ม.³)	ปริมาณน้ำรวม วันที่ 7 ธันวาคม 2558 (ล้าน ม.³)	%	ปัจจุบัน วันที่ 7 ธันวาคม 2559				สัปดาห์ก่อน วันที่ 1 ธันวาคม 2559				ปริมาณน้ำ + เพิ่มขึ้น - ลดลง (ล้าน ม.³)	สถานการณ์ในอ่าง
							ปริมาณรวม (ล้าน ม.³)	%	ปริมาณน้ำใช้การได้จริง (ล้าน ม.³)	%	ปริมาณรวม (ล้าน ม.³)	%	ปริมาณน้ำใช้การได้จริง (ล้าน ม.³)	%		
<b>ภาคเหนือ (7)</b>																
ภูมิพล (2)	ตาก	13,462	3,800	9,662	5,010	37%	7,223	54%	3,423	25%	7,234	54%	3,434	26%	-11.00	ลดลง
สิริกิติ์ (2)	อุดรธานี	9,510	2,850	6,660	4,840	51%	7,699	81%	4,849	51%	7,734	81%	4,884	51%	-35.00	ลดลง
แม่กวด	เชียงใหม่	265	12	253	74	28%	181	68%	169	64%	180	68%	168	63%	1.00	เพิ่มขึ้น
แม่กวด	เชียงใหม่	263	14	249	30	11%	112	43%	98	37%	112	43%	98	37%	-	คงที่
กสิกรรม	ลำปาง	106	3	103	27	25%	99	93%	96	91%	95	90%	92	87%	4.00	เพิ่มขึ้น
กสิกรรม	ลำปาง	170	6	164	27	16%	180	106%	174	102%	182	107%	176	104%	-2.00	ลดลง
แควน้อย	พิษณุโลก	939	43	896	403	43%	934	99%	891	95%	955	102%	912	97%	-21.00	ลดลง
รวมภาคเหนือ		24,715	6,728	17,987	10,411	42%	16,428	66%	9,700	39%	16,492	67%	9,764	40%	-64.00	ลดลง
<b>ภาคตะวันออกเฉียงเหนือ (12)</b>																
ห้วยหลวง	อุดรธานี	136	7	129	39	29%	107	79%	100	74%	109	80%	102	75%	-2.00	ลดลง
น้ำจืด	สกลนคร	520	45	475	205	39%	276	53%	231	44%	279	54%	234	45%	-3.00	ลดลง
น้ำจืด (2)	สกลนคร	165	8	157	68	41%	64	39%	56	34%	64	39%	56	34%	-	คงที่
จุฬารัตน์ (2)	ชัยภูมิ	164	37	127	85	52%	159	97%	122	74%	159	97%	122	74%	-	คงที่
อุบลรัตน์ (2)	ขอนแก่น	2,431	581	1,850	776	32%	2,364	97%	1,783	73%	2,415	99%	1,834	75%	-51.00	ลดลง
ลำปาว	กาฬสินธุ์	1,980	100	1,880	939	47%	1,139	58%	1,039	52%	1,143	58%	1,043	53%	-4.00	ลดลง
ลำดอง	นครราชสีมา	314	22	292	129	41%	122	39%	100	32%	123	39%	101	32%	-1.00	ลดลง
ลำพระเพลิง	นครราชสีมา	155	1	154	87	56%	72	46%	71	46%	72	46%	71	46%	-	คงที่
มูลบน	นครราชสีมา	141	7	134	51	36%	71	50%	64	45%	71	50%	64	45%	-	คงที่
ลำน้ำพระยา	นครราชสีมา	275	7	268	101	37%	131	48%	124	45%	132	48%	125	45%	-1.00	ลดลง
ลำน้ำระยอง	บุรีรัมย์	121	3	118	68	56%	64	53%	61	50%	65	54%	62	51%	-1.00	ลดลง
สิรินธร (2)	นครราชสีมา	1,966	831	1,135	1,393	71%	1,647	84%	816	42%	1,655	84%	824	42%	-8.00	ลดลง
รวมภาคตะวันออกเฉียงเหนือ		8,369	1,649	6,720	3,941	47%	6,216	74%	4,567	55%	6,288	75%	4,638	55%	-71.00	ลดลง
<b>ภาคกลาง (3)</b>																
ป่าสักชลสิทธิ์	ลพบุรี	960	3	957	572	60%	950	99%	947	99%	957	100%	954	99%	-7.00	ลดลง
ห้วยเสลา	อุทัยธานี	160	17	143	51	32%	161	101%	144	90%	161	101%	144	90%	-	คงที่
กระเสียว	สุพรรณบุรี	240	40	200	77	32%	243	101%	203	85%	244	102%	204	85%	-1.00	ลดลง
รวมภาคกลาง		1,360	60	1,300	700	51%	1,354	100%	1,294	95%	1,362	100%	1,302	96%	-8.00	ลดลง
<b>ภาคตะวันตก (2)</b>																
ศรีนครินทร์ (2)	กาญจนบุรี	17,745	10,265	7,480	12,967	73%	13,645	77%	3,380	19%	13,656	77%	3,391	19%	-11.00	ลดลง
วชิราลงกรณ (2)	กาญจนบุรี	8,860	3,012	5,848	5,326	60%	5,804	66%	2,792	32%	5,823	66%	2,811	32%	-19.00	ลดลง
รวมภาคตะวันตก		26,605	13,277	13,328	18,293	69%	19,449	73%	6,172	23%	19,479	73%	6,202	23%	-30.00	ลดลง
<b>ภาคตะวันออก (6+4)</b>																
ขุนด่าน	นครนายก	224	5.00	219	189	84%	220	98%	215	96%	221	99%	216	96%	-1.00	ลดลง
คลองสิียด	ฉะเชิงเทรา	420	30.00	390	253	60%	269	64%	239	57%	270	64%	240	57%	-1.00	ลดลง
บางพระ (3)	ชลบุรี	117	12.00	105	49	42%	97	83%	85	73%	95	81%	83	71%	2.00	เพิ่มขึ้น
หนองปลาไหล (3)	ระยอง	164	13.75	150	159	97%	109	67%	95	58%	108	66%	94	58%	1.00	เพิ่มขึ้น
ประแสร์ (3)	ระยอง	295	20.00	275	263	89%	221	75%	201	68%	225	76%	205	69%	-4.00	ลดลง
มาบประชัน (3)	ระยอง	17	0.72	16	12	73%	10	61%	9	57%	10	61%	9.34	56%	0.15	เพิ่มขึ้น
หนองค้อ (3)	ระยอง	21	1.00	20	8	35%	13	60%	12	55%	13	60%	11.94	56%	-0.10	ลดลง
ฉะเชิงเทรา (3)	ระยอง	79	3.00	76	73	92%	72	90%	69	87%	73	91%	69.62	88%	-0.89	ลดลง
คลองใหญ่ (3)	ระยอง	45	3.00	42	39	86%	33	72%	30	66%	35	77%	31.82	70%	-1.94	ลดลง
นันทนรินทร์	ปราจีนบุรี	295	19.00	276	-	0%	239	81%	220	75%	239	81%	220.00	75%	-	คงที่
รวมภาคตะวันออก		1,678	107	1,570	1,046	62%	1,283	76%	1,175	70%	1,288	77%	1,181	70%	-5.78	ลดลง
<b>ภาคใต้ (4)</b>																
แก่งกระจาน	เพชรบุรี	710	65	645	328	46%	371	52%	306	43%	369	52%	304	43%	2.00	เพิ่มขึ้น
ปราณบุรี	ประจวบคีรีขันธ์	391	18	373	137	35%	154	39%	136	35%	154	39%	136	35%	-	คงที่
รัชชประภา (2)	สุราษฎร์ธานี	5,639	1,352	4,287	4,895	87%	4,913	87%	3,561	63%	4,858	86%	3,506	62%	55.00	เพิ่มขึ้น
บางกลาง (2)	ยะลา	1,454	276	1,178	1,027	71%	465	32%	189	13%	422	29%	146	10%	43.00	เพิ่มขึ้น
รวมภาคใต้		8,194	1,711	6,483	6,387	78%	5,903	72%	4,192	51%	5,803	71%	4,092	50%	100.00	เพิ่มขึ้น
รวมทั้งประเทศ		70,921	23,532	47,388	40,778	57%	50,632	71%	27,100	38%	50,711	72%	27,179	38%	-78.78	ลดลง

ที่มาข้อมูล : ตารางสรุปสภาพน้ำในอ่างเก็บน้ำขนาดใหญ่ทั่วประเทศ และตารางสรุปสภาพน้ำในอ่างเก็บน้ำภาคตะวันออก กรมชลประทาน

หมายเหตุ :

- อ่างเก็บน้ำขนาดใหญ่ หมายถึง อ่างเก็บน้ำที่มีความจุตั้งแต่ 100 ล้าน ลบ.ม. ขึ้นไป
- เป็นอ่างเก็บน้ำอยู่ในความรับผิดชอบของกรมชลประทาน (10) นอกนั้นอยู่ในความรับผิดชอบของกรมชลประทาน (28)
- เป็นอ่างเก็บน้ำขนาดกลางที่มีความสำคัญต่อการอุปโภคบริโภคและการประปาฯ ของลุ่มน้ำชายฝั่งทะเลตะวันออก
- ที่มา : กรมชลประทาน และการไฟฟ้าฝ่ายผลิตแห่งประเทศไทย
- จังหวัดที่มีอ่างเก็บน้ำขนาดใหญ่มีจำนวน 26 จังหวัด ไม่มี 50 จังหวัด

รณ. หมายถึง ระดับเก็บกักของอ่าง



ศูนย์ข้อมูล



ศูนย์ป้องกันวิกฤตน้ำ กรมทรัพยากรน้ำ

ลำดับของเขื่อนตามความจุ

- ศรีนครินทร์ 2.ภูมิพล 3.สิริกิติ์ 4.วชิราลงกรณ 5.รัชชประภา
- อุบลรัตน์ 7.สิรินธร 8.บางกลาง 9.ลำปาว 10.ป่าสัก

ลำดับของเขื่อนตามปริมาณน้ำใช้การได้

- ภูมิพล 2.ศรีนครินทร์ 3.สิริกิติ์ 4.วชิราลงกรณ 5.รัชชประภา
- ลำปาว 7.อุบลรัตน์ 8.บางกลาง 9.สิรินธร 10.ป่าสัก

## เผยได้โดยรวมฝนเริ่มลดลง ชี้อากาศร้อนจัดจว.ยังคงหนัก

กรมอุตุนิยมวิทยา พยากรณ์อากาศ ๒๔ ชั่วโมงข้างหน้า พยากรณ์อากาศ ๒๔ ชั่วโมงข้างหน้า ภาคใต้เริ่มมีฝนลดลงแต่ยังมีฝนตกหนักบางแห่งบริเวณจังหวัดประจวบคีรีขันธ์ ชุมพร และสุราษฎร์ธานี ขอให้ประชาชนในบริเวณดังกล่าวระมัดระวังอันตรายจากฝนตกหนักและฝนที่ตกสะสม สำหรับคลื่นลมบริเวณอ่าวไทยและทะเลอันดามันมีกำลังแรง โดยมีคลื่นสูงประมาณ ๒ เมตร ขอให้ชาวเรือควรเดินเรือด้วยความระมัดระวัง สำหรับประเทศไทยตอนบนยังคงมีอากาศเย็นต่อเนื่องในระยะนี้ ส่วนกรุงเทพมหานครและปริมณฑล ยังคงมีอากาศเย็นในตอนเช้า ขอให้ประชาชนดูแลสุขภาพเนื่องจากอากาศที่เปลี่ยนแปลงในระยะนี้ พยากรณ์อากาศสำหรับประเทศไทย ตั้งแต่ ๖.๐๐ น.วันนี้ถึง ๖.๐๐ น.วันพรุ่งนี้

ภาคเหนือ อากาศเย็น กับมีหมอกบางในตอนเช้า อุณหภูมิต่ำสุด ๑๙-๒๔ องศาเซลเซียส อุณหภูมิสูงสุด ๒๙-๓๒ องศาเซลเซียส บริเวณยอดดอยอากาศหนาว อุณหภูมิต่ำสุด ๖-๑๔ องศาเซลเซียส ลมตะวันออกเฉียงเหนือ ความเร็ว ๑๐-๒๕ กม./ชม.

ภาคตะวันออกเฉียงเหนือ อากาศเย็น กับมีหมอกบางในตอนเช้า อุณหภูมิต่ำสุด ๒๐-๒๒ องศาเซลเซียส อุณหภูมิสูงสุด ๒๙-๓๐ องศาเซลเซียส บริเวณยอดภูอากาศหนาว อุณหภูมิต่ำสุด ๙-๑๖ องศาเซลเซียส ลมตะวันออกเฉียงเหนือ ความเร็ว ๑๕-๓๕ กม./ชม.

ภาคกลางมีเมฆบางส่วน กับมีหมอกบางในตอนเช้า อุณหภูมิต่ำสุด ๒๓-๒๕ องศาเซลเซียส อุณหภูมิสูงสุด ๓๐-๓๑ องศาเซลเซียส ลมตะวันออกเฉียงเหนือ ความเร็ว ๑๕-๓๐ กม./ชม.

ภาคตะวันออก มีเมฆบางส่วน อุณหภูมิต่ำสุด ๒๓-๒๕ องศาเซลเซียส อุณหภูมิสูงสุด ๓๑-๓๓ องศาเซลเซียส ลมตะวันออกเฉียงเหนือ ความเร็ว ๒๐-๓๕ กม./ชม. ทะเลมีคลื่นสูงประมาณ ๒ เมตร ห่างฝั่งคลื่นสูงมากกว่า ๒ เมตร

ภาคใต้ (ฝั่งตะวันออก) มีเมฆเป็นส่วนมาก กับมีฝนฟ้าคะนอง ร้อยละ ๖๐ ของพื้นที่ และมีฝนตกหนัก บางแห่ง บริเวณจังหวัดประจวบคีรีขันธ์ ชุมพร และสุราษฎร์ธานี อุณหภูมิต่ำสุด ๒๒-๒๕ องศาเซลเซียส อุณหภูมิสูงสุด ๒๙-๓๐ องศาเซลเซียส ลมตะวันออกเฉียงเหนือ ความเร็ว ๒๐-๓๕ กม./ชม. ทะเลมีคลื่นสูงประมาณ ๒ เมตร บริเวณที่มีฝนฟ้าคะนองคลื่นสูงมากกว่า ๒ เมตร

ภาคใต้ (ฝั่งตะวันตก) มีเมฆเป็นส่วนมาก กับมีฝนฟ้าคะนอง ร้อยละ ๓๐ ของพื้นที่ บริเวณจังหวัดระนอง พังงา และภูเก็ต อุณหภูมิต่ำสุด ๒๓-๒๕ องศาเซลเซียส อุณหภูมิสูงสุด ๓๐-๓๓ องศาเซลเซียส ลมตะวันออก ความเร็ว ๒๐-๓๕ กม./ชม. ทะเลมีคลื่นสูงประมาณ ๒ เมตร ห่างฝั่งคลื่นสูงมากกว่า ๓ เมตร

กรุงเทพมหานครและปริมณฑล มีอากาศเย็นในตอนเช้าและมีลมแรง อุณหภูมิต่ำสุด ๒๔-๒๕ องศาเซลเซียส อุณหภูมิสูงสุด ๓๐-๓๓ องศาเซลเซียส ลมตะวันออกเฉียงเหนือ ความเร็ว ๑๕-๓๐ กม./ชม.

## ฝนกระหน่ำบางสะพานอ่วม น้ำท่วม-รพ.เร่งอพยพคนไข้

เกิดฝนตกหนักในพื้นที่ อ.บางสะพาน จ.ประจวบคีรีขันธ์ ทำให้น้ำจากเทือกเขาตะนาวศรี ไหลเข้าท่วมถนนสายหลัก บ้านเรือน และสถานที่ราชการ ขณะที่ รพ.บางสะพาน อ่วม มวลน้ำไหลเข้าท่วมสูงอย่างต่อเนื่อง จนต้องเร่งอพยพคนไข้ไปยังที่ปลอดภัย

ผู้สื่อข่าวรายงานว่า ได้มีฝนตกลงมาอย่างหนักติดต่อกันในพื้นที่ อ.บางสะพาน และเทือกเขาตะนาวศรี จ.ประจวบคีรีขันธ์ เมื่อคืนที่ผ่านมา ทำให้มีมวลน้ำจำนวนมากไหลลงแม่น้ำบางสะพาน แล้วล้นทะลักเข้าท่วมถนนสายหลักที่จะไปสู่ ๑๔ จังหวัดภาคใต้ จากบริเวณแยกถนนเพชรเกษม เข้าตัว อ.บางสะพาน นอกจากนี้ น้ำยังได้ไหลเข้าท่วมในเขตเทศบาลตำบลกำเนิดนพคุณ อ.บางสะพาน โดยเฉพาะตลาดห้วยทรายขาว มีระดับน้ำตั้งแต่ ๓๐-๔๐ ซม. ทำให้บ้านเรือนประชาชน ร้านค้าต่างๆ และที่ว่าการอำเภอบางสะพานถูกน้ำท่วม ชาวบ้านต้องเร่งขนย้ายข้าวของขึ้นที่สูง นอกจากนี้ มวลน้ำยังไหลเข้าท่วม รพ.บางสะพาน ทำให้คณะแพทย์ พยาบาล และเจ้าหน้าที่ รพ.ต้องรีบเคลื่อนย้ายคนไข้ และเครื่องมือแพทย์ ไปยังที่ปลอดภัย

ด้าน นายชนกร ทิพย์ประเสริฐสุข นายอำเภอบางสะพานน้อย กล่าวว่า พื้นที่ได้รับความเสียหายมากที่สุดคือ หมู่ที่ ๔ บ้านคลองน้ำเค็ม หมู่ที่ ๙ บ้านหนองซ้อง ชุมชนตลาดเขตเทศบาลตำบลบางสะพานน้อย เบื้องต้นชาวบ้านได้รับเดือดร้อนรวมกว่า ๑๕๐ ครอบครัว พื้นที่การเกษตรเสียหายกว่า ๑,๕๐๐ ไร่ ถนนสายรองและถนนภายในหมู่บ้านเสียหายประมาณ ๑๖ เส้นทาง ขณะที่ นายสมพร ปัจฉิมเพชร ปลัดจังหวัดประจวบคีรีขันธ์ เปิดเผยว่า สถานที่ที่น้ำเป็นห่วงมากในขณะนี้คือ รพ.บางสะพาน ที่มวลน้ำได้ทะลักเข้าท่วมสูงประมาณ ๔๐-๕๐ ซม. และระดับน้ำยังเพิ่มสูงขึ้นอย่างต่อเนื่อง ซึ่งตนได้สั่งการให้

หน่วยงานที่เกี่ยวข้อง เร่งนำเครื่องสูบน้ำมาติดตั้ง และทำแนวกันน้ำเพื่อสูบน้ำออกจากพื้นที่ รพ. พร้อมกันนี้ได้เร่งขนย้ายคนไข้ และเครื่องมือแพทย์ไปไว้ในที่ปลอดภัย อย่างไรก็ตาม หากคืนนี้ไม่มีฝนตกลงมาเพิ่ม คาดว่าไม่เกินเที่ยงคืนระดับน้ำจะลดลง และเข้าสู่ภาวะปกติอย่างรวดเร็ว ส่วนการให้ความช่วยเหลือประชาชนที่ได้รับผลกระทบนั้น หน่วยงานที่เกี่ยวข้องได้เร่งเข้าไปดำเนินการแล้ว พร้อมกับเร่งสำรวจ ความเสียหายเพื่อให้การช่วยเหลือตามระเบียบอย่างเร่งด่วนต่อไป (เดลินิวส์)..

### ชุมพรยังท่วมสูง ๑ม. น้ำป่าหลากต่อเนื่องรถสัญจรยาก

ฝนตกหนักในจังหวัดชุมพร ติดต่อกัน ๔ วันที่ผ่านมา ทำให้เกิดน้ำป่าไหลหลาก ท่วมสูง ๑ เมตร น้ำป่าไหลหลากต่อเนื่อง รถยนต์สัญจรลำบาก หลายหน่วยงานเร่งช่วย

จากเหตุการณ์ฝนตกหนักในจังหวัดชุมพร ติดต่อกัน ๔ วันที่ผ่านมา ทำให้เกิดน้ำป่าไหลหลาก ท่วมพื้นที่ถนนเอเชีย ในช่วง อ.ทุ่งตะโก ระดับน้ำสูง ๑ เมตร ระยะทาง ๕๐๐ เมตร ทำให้รถทุกชนิด ไม่สามารถผ่านจุดดังกล่าว ทั้งขาขึ้นและขาล่องได้ ตั้งแต่ช่วงเช้าของวันนี้ รวมถึงขณะนี้น้ำป่าก็ยังคงท่วมในจุดต่าง ๆ ขยายวงกว้างมากขึ้น มีรถยนต์ไม่เชื่อคำเตือนฝากระแส่น้ำเข้าไป จนทำให้ตกลงในร่องนา ถนน จมหายไปทั้งคัน เจ้าหน้าที่ต้องเข้าไปช่วยเหลือนำคนในรถ ๒ คน ออกมาอย่างทุลักทุเล และยังมีรถติดอยู่บนถนนตั้งแต่ อ.หลังสวน เข้าสู่ อ.ทุ่งตะโก หลายร้อยคัน ตำรวจทางหลวงหลังสวน ตำรวจภูธรหลายพื้นที่ และหมวดการทาง หลังสวน ช่วยกันระบายรถให้ขึ้นทางเลี่ยงแต่เต็มไปด้วยความชลมุน เนื่องจากขาดป้ายบอกเส้นทางทำให้รถหลายคันหลง จนต้องระดมหน่วยกู้ภัยหลังสวน และกำลังอาสาสมัครออกให้บริการแล้วในขณะนี้ (ไอ เอ็น เอ็น)

### เมืองคอนจมน้ำบาดาลทั้ง ๒๓ อำเภอ สั่งเร่งช่วยเหลือด่วน

เมืองคอนถูกน้ำป่าถล่มซ้ำกลางดึก ล่าสุดจมน้ำบาดาลครบทั้ง ๒๓ อำเภอ ด้านศึกษาจังหวัดเผยสั่งปิดโรงเรียนแล้ว ๘๘ แห่ง ขณะที่ผู้ว่าฯเร่งประชุมหาทางช่วยเหลือประชาชนผู้ประสบภัย สั่งห้ามให้ชาวบ้านขาดแคลนอาหารและน้ำดื่มเด็ดขาด

ผู้สื่อข่าวรายงานว่า ฝนตกหนักต่อเนื่องบนเทือกเขาานครศรีธรรมราช จ.นครศรีธรรมราช ทำให้น้ำที่ท่วมขังในทุกพื้นที่ มีระดับเพิ่มสูงขึ้น โดยเฉพาะในเขตเทศบาลนคร นครศรีธรรมราช ส่วนในพื้นที่ ต.กรุงชิง อ.นบพิตำ ได้เกิดน้ำป่าไหลทะลัก ถล่มสะพานคลองวังแรด ซึ่งเป็นทางจากบ้านปากลงไปยัง จ.สุราษฎร์ธานี พังถล่มเป็นระยะทางกว่า ๒๐ เมตร ทำให้ชาวบ้านหมู่ ๗ บ้านห้วยตง และ หมู่ ๘ บ้านทับน้ำเต้า ต.กรุงชิง ถูกตัดขาดจากโลกภายนอก ขณะที่ตลาด ต.ชะวอด และ ต.ท่าประจะ ย่านการค้า ใจกลาง อ.ชะวอด น้ำป่าทะลักท่วมสูงเต็มพื้นที่ จนสถานประกอบการทุกแห่งถูกน้ำท่วมสูง ๕๐ ซม. - ๑ เมตร บางแห่งระดับน้ำสูง ถึง ๒ เมตร ถนนสายหลักไม่สามารถใช้สัญจรไปมาได้ ด้าน อ.พิปูน พื้นที่แรกที่รับน้ำจากเทือกเขาหลวงลงสู่แม่น้ำตาปี ก็ถูกน้ำท่วม จมมิดเกือบทั้งอำเภอ โดยเฉพาะหมู่ ๔ ต.กะทูน ถูกน้ำท่วมเต็มพื้นที่ และมีรถยนต์ถูกกระแสน้ำพัดพาหายไป

ทางด้าน นายจำเริญ ทิพญพงศ์ธาดา ผวจ.นครศรีธรรมราช ได้เดินทางไปติดตามสถานการณ์อุทกภัยในพื้นที่ อ.สิชล จำนวน ๓ จุด ประกอบด้วย ๑.บริเวณสะพานข้ามคลองเชื่อมต่อระหว่างหมู่ที่ ๑ กับหมู่ที่ ๑๑ บ้านบ่อน้ำร้อน ต.สีชิต ๒.สะพานข้ามคลองท่าควาย ที่เชื่อมต่อระหว่างหมู่ที่ ๑ กับหมู่ที่ ๖ ต.เขาน้อย และจุดที่ ๓ บริเวณท่อน้ำล้นคลองห้วยแก้ว หมู่ที่ ๓ ต.เขาน้อย ซึ่งทั้ง ๓ จุด สะพานได้ถูกกระแสน้ำพัดจนชำรุดเสียหาย ไม่สามารถใช้งานได้ ทั้งนี้ นายจำเริญ ได้กล่าวด้วยว่า จ.นครศรีธรรมราช ประสบอุทกภัยทั้ง ๒๓ อำเภอ ๑๖๑ ตำบล ๑,๔๒๕ หมู่บ้าน ๑๐๓ ชุมชน ราษฎรได้รับผลกระทบ ๒๖๑,๘๗๗ คน ๑๐๕,๒๘๘ ครัวเรือน เบื้องต้นได้สั่งการให้นายอำเภอทุกอำเภอบูรณาการร่วมกับองค์กรปกครองส่วนท้องถิ่น ให้ความช่วยเหลือ ผู้ประสบภัยเป็นการเร่งด่วน และให้ครอบครัวและทั่วถึง จากนั้น ผวจ.นครศรีธรรมราช ได้เป็นประธานประชุมคณะกรรมการ ศูนย์บัญชาการเหตุการณ์ จ.นครศรีธรรมราช เพื่อติดตามสถานการณ์น้ำท่วม พร้อมกำชับให้หน่วยงานที่เกี่ยวข้องเร่งช่วยเหลือ ชาวบ้าน โดยเฉพาะพื้นที่ที่ถูกตัดขาด ห้ามให้ประชาชนขาดแคลนอาหารและน้ำดื่มเด็ดขาด

ทางด้าน นายประหยัด อนุศิลป์ ศึกษาธิการจังหวัดนครศรีธรรมราช กล่าวว่า มีโรงเรียนในสังกัด สพฐ.ปิดการเรียนการสอน ในวันที่ ๖-๗ ธ.ค. ๕๙ จำนวน ๘๘ โรงเรียน ซึ่งส่วนใหญ่อยู่ในเขตพื้นที่สำนักงานการประถมศึกษาานครศรีธรรมราช เขต ๑ ส่วนที่เหลือ เปิดเรียนตามปกติ ขณะที่ พล.ท.ปิยวัฒน์ นาควานิช แม่ทัพภาคที่ ๔ กล่าวว่า เบื้องต้นได้สั่งการให้ศูนย์บรรเทาสาธารณภัย กองทัพภาคที่ ๔ และหน่วยขึ้นตรงศูนย์บรรเทาสาธารณภัยกองทัพภาคที่ ๔ เร่งให้การช่วยเหลือพี่น้องประชาชนในพื้นที่ ประสบอุทกภัย และพื้นที่เสี่ยงที่จะเกิดภัยพิบัติทางธรรมชาติใน ๑๒ จังหวัดภาคใต้ รวมทั้งได้มีการประสานงานระหว่างหน่วยแพทย์ ของกองทัพบกในพื้นที่ และกระทรวงสาธารณสุข ให้ส่งทีมแพทย์พยาบาล ไปดูแลสุขภาพของประชาชน พร้อมทั้งให้เตรียมยา และเซรุ่มต่างๆ หากสัตว์ที่มีพิษกัดชาวบ้านก็สามารถทำการรักษาพยาบาลได้อย่างทันที (เดลินิวส์)..



## น้ำท่วมเมืองตรังยังรุนแรง ชาวบ้านอพยพหนีต่อเนื่อง

สถานการณ์น้ำท่วมเมืองตรัง ยังคงไม่คลี่คลาย สถานะที่ราชการ บ้านเรือนราษฎร และโรงเรียนหลายแห่งยังคงปิดการเรียนการสอน ขณะที่ประชาชนใน อ.เมืองตรัง และ อ.กันตัง ยังคงต้องอพยพหนีน้ำอย่างต่อเนื่อง

ผู้สื่อข่าวรายงานสถานการณ์น้ำท่วมที่ จ.ตรัง ทั้ง ๘ อำเภอ ได้แก่ อ.รัษฎา อ.ห้วยยอด อ.วังวิเศษ อ.นาโยง อ.ย่านตาขาว อ.ปะเหลียน อ.กันตัง และ อ.เมืองตรัง ราษฎรได้รับความเดือดร้อนกว่า ๖๐ ตำบล ๕ เทศบาล ๔๐๐ หมู่บ้าน ๑๐ ชุมชน หรือกว่า ๒๕,๐๐๐ ครัวเรือน แม้สถานการณ์ล่าสุดจะคลี่คลายใน อ.ย่านตาขาว อ.ปะเหลียน และ อ.นาโยง แต่กระแสน้ำกลับเพิ่มในหลายพื้นที่ของ อ.เมืองตรัง อีกทั้งพื้นที่ป่าสุลัตว์ การเกษตร บ้านพักอาศัย ถนนหนทาง วัด โรงเรียน และศูนย์พัฒนาเด็กเล็ก ยังปิดการเรียนการสอนต่อเนื่องอีกประมาณ ๒๐ แห่ง รวมทั้งสถานที่ราชการหลายแห่งถูกน้ำไหลเข้าท่วมขัง เช่นที่วิทยาลัยสารพัดช่างตรัง สำนักงานขนส่งจังหวัดตรัง และที่สถานีวิทยุกระจายเสียงแห่งประเทศไทย (สวท.ตรัง) ก็ถูกน้ำจากแม่น้ำตรังไหลทะลักเข้าท่วมสถานี ทางเจ้าหน้าที่พร้อมกำลังอาสาสมัครรักษาดินแดน อ.เมืองตรัง ต้องช่วยกันระดมกระสอบทรายมาปิดกั้นและวิดน้ำออกจากสถานี พร้อมกับช่วยกันเคลื่อนย้ายเครื่องมีอุปกรณ์ออกอากาศไว้ในที่สูงป้องกันความเสียหาย

ล่าสุดเมื่อช่วงค่ำคืนที่ผ่านมา (๖ ธ.ค.) มวลน้ำได้ไหลเชี่ยวอย่างรุนแรงเข้าปะทะพังกั้นน้ำ บริเวณพื้นที่บ้านคลองขุด หมู่ที่ ๒ ต.หนองตรุด อ.เมืองตรัง ส่งผลให้ไหลทางถนนซึ่งมีแนวเหล็กเป็นรั้วขวางกั้นบนพังกั้นน้ำดังกล่าว ถูกกระแสน้ำกัดเซาะจนไหลถล่มทรุดตัวลง รั้วเหล็กหักขาด และลึกลงเป็นโพรงขนาดใหญ่ ทำชาวบ้านผวาไม่กล้าเดินบนไหลทาง เพราะเกรงจะเกิดการทรุดตัวเพิ่ม ขณะที่ประชาชนที่อพยพมาอยู่บนพังกั้นน้ำก็ไม่สามารถหนีน้ำได้ ยังถูกกระแสน้ำพัดผ่านเต็นท์อพยพ และไหลทะลักเข้าบ้านเรือนตลอดแนวนับร้อยครัวเรือน ทำให้ได้รับความเดือดร้อนเป็นอย่างมาก ทั้งนี้ ประชาชนในพื้นที่ ต.หนองตรุด ต.นาตาล่วง ต.บางรัก อ.เมืองตรัง และ ต.ควนธานี ต.คลองลู อ.กันตัง ยังต้องอพยพหนีน้ำอย่างต่อเนื่อง โดยชาวบ้านหมู่ที่ ๕ ต.บางรัก ต้องอพยพไปอาศัยอยู่กินภายในศาลาวัดวัดแจ้งจนแน่นขนัด ทางเทศบาลนครตรังต้องนำเต็นท์ไปกางเพิ่มเพื่อให้เพียงพอกับประชาชนที่ประสบภัย. (เดลินิวส์)..

## น้ำท่วมพัทลุงยังไม่พ้นวิกฤต พื้นที่ ต.ทะเลน้อย อ.ควนขนุน ผูกควายเริ่มทยอยล้มตาย

ผู้สื่อข่าวรายงานจากจังหวัดพัทลุง ว่า ชาวบ้านหัวป่าเขียว ท้องที่หมู่ที่ ๗ ต.ทะเลน้อย อ.ควนขนุน จ.พัทลุง ต้องเจอสภาพน้ำท่วมอย่างหนัก หลังจากน้ำป่าจากเขตรักษาพันธุ์สัตว์ป่า ไหลลงมาจาก อ.ศรีบรรพต และ อ.ควนขนุน ตอนบน ทำให้หมู่บ้านดังกล่าวเหมือนอยู่ในทะเล จำนวน ๑๔๗ หลังคาเรือน แต่โชคดีชาวบ้านที่นี้สร้างบ้านยกพื้นสูง แต่มีชาวบ้านอีกหลายครอบครัวต้องอพยพออกมาพักที่ศูนย์ศิลปาชีพบ้านหัวป่าเขียว และอีกส่วนหนึ่งไปพักอาศัยบ้านญาติ ทำให้ชาวบ้านที่นี้ต้องลำบากหลังน้ำหลากท่วม และเอ่อล้นก่อนไหลลงสู่ทะเลสาบสงขลา ซึ่งสภาพน้ำท่วมที่นี้ต้องใช้เวลานานเป็นเดือนกว่าน้ำจะลดลง หากมีน้ำทะเลหนุนก็จะเพิ่มระยะการท่วมขังออกไปอีก

ซึ่งหลังจากที่น้ำป่าไหลลงมาสมทบตั้งแต่เมื่อวานนี้ และเพิ่มระดับขึ้นมาอย่างรวดเร็ว นอกจากชาวบ้านจะได้รับความเดือดร้อนแล้ว สัตว์เลี้ยง วัว ควาย และม้า รวมถึงไก่ ต่างได้รับความเสียหาย ควายของชาวบ้านที่เลี้ยงไว้ในป่าพรุนับพันตัว ต้องติดอยู่กลางป่าพรุในเขตห้ามล่าสัตว์ป่าทะเลน้อย โดยสามารถต้อนขึ้นมาไว้ที่สูงบนถนนได้เพียง ๓๕๐ ตัวเท่านั้น และบางตัวไม่สามารถย็นต้นลอยน้ำในป่าพรุได้ไหว จึงตายลงไปแล้ว จำนวน ๖ ตัว และกำลังจะตายลงไปอีกนับร้อยตัว โดยเจ้าของควายต้องนำเรือหางยาวออกไป ระยะทางยาวกว่า ๔ กิโลเมตร ท่ามกลางน้ำท่วมสูงกว่า ๒ เมตรครึ่ง เพื่อไปเอาควายตัวที่ตายมาไว้ในหมู่บ้าน ให้เพื่อนบ้านที่สนใจนำไปชำแหละทำเนื้อแดดเดียว จากตัวละ ๑๕,๐๐๐-๑๗,๐๐๐ บาท ขายได้เพียงตัวละ ๑,๕๐๐-๒,๐๐๐ บาทเท่า

ด้าน นายสุทน ลอบลิบ ผู้ใหญ่บ้านหมู่ที่ ๗ ต.ทะเลน้อย อ.ควนขนุน จ.พัทลุง กล่าวว่า ปีนี้ระดับน้ำท่วมสูงที่นี้จึงคล้ายกับเมื่อปี ๒๕๕๓ ครั้งที่เกิดพายุ น้ำท่วมหนัก ทำให้อาชีพการเลี้ยงสัตว์ได้รับผลกระทบอย่างหนัก ควายจมน้ำนาน ซึ่งคาดว่า จะตายเพิ่มเป็นรายวัน เพราะเจ้าของต้อนไม่ทัน ที่ติดน้ำอยู่ในป่าพรุอีกเกือบ ๑,๐๐๐ ตัว หากน้ำท่วมนานคาดว่าคงจะไม่รอดแน่ และหากจะต้อนกลับตอนนี้ก็ยากลำบากเพราะระยะทางไกล น้ำก็ลึกอีกด้วย ซึ่งนอกจากควายที่ได้รับความเดือดร้อนแล้ว บ้านที่ต้อนอพยพมาอาศัยที่ศูนย์ศิลปาชีพบ้านหัวป่าเขียว ซึ่งปลอดภัยกว่า จำนวนเกือบ ๑๐๐ ชีวิต โดยอาหารการกินแต่ละครอบครัวได้ตุนไว้ และทำกินกันเองไปก่อน

ขณะที่การสำรวจของผู้สื่อข่าว พบว่า ชาวบ้านได้ทำอาหารกินกันเป็นครอบครัว บางครอบครัวหุงข้าวมาจากบ้าน ก่อนที่จะคดหอมากินด้วยกัน แล้วนอนพักค้างคืนที่ศูนย์ศิลปาชีพ บางครอบครัวไม่มีมุ้ง โดนยุงกัด บางครอบครัวมานอนพักที่นี้นอน

ไม่หลับเพราะหวงบ้าน ขณะเดียวกัน ยังพบเด็กเล็กเจอสภาพอากาศที่เปลี่ยนแปลง ที่พักอยู่ที่นี้จึงป่วยไม่สบายอีกด้วย และยามค่ำบนถนนเส้นทางสายหัวป่าเขียวทะเลน้อย ระยะทางยาวกว่า ๕ กิโลเมตร ชาวบ้านได้นำควายที่อพยพมาไว้บนถนนตลอดเส้นทางที่ขับผ่าน

ทาง จ.พัทลุง ยังได้รายงานสถานการณ์น้ำท่วมที่ผ่านมา โดยสถานการณ์ทั่วไปฝนหยุดตก สลับตกเบาบางในบางพื้นที่ ปริมาณน้ำฝนสะสมลดลง น้ำในพื้นที่ตอนบน และตอนกลางทยอยไหลลงสู่ทะเลทางตอนล่างของจังหวัด และมีปริมาณลดลงตามลำดับ พื้นที่ทั่วไปเริ่มกลับเข้าสู่ภาวะปกติ พื้นที่ต่ำทางตอนล่างริมทะเล บริเวณ อ.เมือง อ.ควนขนุน อ.เขาชัยสน อ.บางแก้ว และ อ.ปากพะยูน น้ำยังคงทรงตัว เนื่องจากยังมีน้ำทะเลหนุน ประชาชนยังคงได้รับผลกระทบจากปริมาณน้ำสะสมที่รอระบายลงสู่ทะเล มีความยากลำบากต่อการประกอบอาชีพ และการดำเนินชีวิตประจำวัน พื้นที่เกิดภัยปัจจุบันทาง จ.พัทลุง ได้ออกประกาศเป็นพื้นที่ภัยพิบัติแล้ว จำนวน ๑๑ อำเภอ ๖๑ ตำบล ๕๐๗ หมู่บ้าน ๔๕ ชุมชน ผลกระทบปัจจุบัน มีผู้เสียชีวิตจำนวน ๒ ราย สูญหาย จำนวน ๑ ราย ยังไม่พบความเสียหายที่รุนแรง

วิเคราะห์แนวโน้มสถานการณ์ ฝนจะเริ่มหยุดตก และจะกลับเข้าสู่ภาวะปกติภายในช่วงเวลา ๑-๒ วัน พื้นที่ตอนล่างจะได้รับผลกระทบจากน้ำท่วมขังอย่างต่อเนื่องไปอีกระยะ และอาจต้องใช้เวลาหลายวัน หากน้ำทะเลยังหนุนสูง พิษผลทางการเกษตรจะเริ่มได้รับความเสียหาย เน่าเปื่อยจากน้ำท่วมขัง โดยเฉพาะนาข้าว ประชาชนเริ่มทยอยเจ็บป่วย ด้านอ่างเก็บน้ำหลัก ๓ อ่าง อ่างป่าบอน อ.ป่าบอน อ่างคลองหัวช้าง อ.ตะโหมด อ่างป่าพะยอม อ.ป่าพะยอม ยังอยู่ในระดับปกติ สามารถรองรับน้ำได้อย่างต่อเนื่องอีกประมาณ ๔๐ เปอร์เซ็นต์

การปฏิบัติ ประชาชนในพื้นที่ทางตอนกลาง และตอนล่าง โดยเฉพาะในพื้นที่ต่ำ และพื้นที่ริมทะเล ใน อ.ควนขนุน อ.เมือง อ.บางแก้ว อ.เขาชัยสน อ.ปากพะยูน ปรับตัวรองรับกับสถานการณ์น้ำท่วมขังในปัจจุบัน เตรียมอาหาร น้ำ และยารักษาโรค ให้เพียงพอ และระมัดระวังโรคภัยไข้เจ็บที่อาจเกิดขึ้นได้ ส่วนทางราชการ ได้เฝ้าติดตาม และดูแลสถานการณ์อย่างใกล้ชิด หลายหน่วยงานได้เข้าช่วยเหลือฟื้นฟู แจกจ่ายน้ำ อาหาร และถุงยังชีพขั้นต้นอย่างต่อเนื่อง ส่วนราชการต่างจังหวัด และมูลนิธิต่างๆ กู้ชีพ กู้ภัยจากในพื้นที่ และจากจังหวัดต่างๆ ยังคงระดมกำลังพล และเครื่องมือเครื่องใช้ลงพื้นที่ให้ความช่วยเหลือผู้ประสบภัยอย่างต่อเนื่องเช่นกัน (ผู้จัดการ)

## กองบิน ๕ นำกำลังพลทหาร ช่วยปชช.ที่ถูกน้ำท่วม

กองบิน ๕ นำกำลัง ๕๙ นาย พร้อมรถยนต์บรรทุกขนาดใหญ่ รถยนต์บรรทุกเสาธาธารณภัย และกระสอบทราย เข้าช่วยเหลือประชาชนที่ถูกน้ำท่วมอย่างเร่งด่วนตามนโยบาย ผบ.ทอ.ที่สั่งการให้ช่วยเหลือประชาชนโดยไม่รอช้า

จากกรณีที่ได้เกิดน้ำหลากเข้าท่วมในพื้นที่ อ.บางสะพาน จ.ประจวบคีรีขันธ์ ทำให้มีประชาชนได้รับความเดือดร้อนเป็นจำนวนมาก โดยเฉพาะพื้นที่โรงพยาบาลบางสะพาน เบื้องต้นผู้ว่าราชการจังหวัดประจวบคีรีขันธ์ ได้ประสานศูนย์บรรเทาสาธารณภัยกองบิน ๕ ขอรับการสนับสนุนกำลังพล ยานพาหนะ และอุปกรณ์ เพื่อเข้าช่วยเหลือเคลื่อนย้ายสิ่งของ อุปกรณ์ทางการแพทย์ และจัดกระสอบทรายกั้นน้ำให้กับโรงพยาบาลบางสะพานอย่างเร่งด่วน

นาวาอากาศเอก สรวิชญ์ สุรกุล ผู้บังคับการกองบิน ๕ ในฐานะ ผู้อำนวยการศูนย์บรรเทาสาธารณภัยกองบิน ๕ จ.ประจวบคีรีขันธ์ ได้นำกำลังพล จำนวน ๕๙ นาย พร้อมรถยนต์บรรทุกขนาดใหญ่ จำนวน ๑ คัน รถยนต์บรรเทาสาธารณภัย จำนวน ๑ คัน และกระสอบทราย เข้าช่วยเหลือประชาชนอย่างเร่งด่วน โดยบูรณาการการทำงานร่วมกับหน่วยงานในพื้นที่ตามนโยบายของ พล.อ.อ.จอม รุ่งสว่าง ผบ.ทอ. ในฐานะผู้บัญชาการศูนย์บรรเทาสาธารณภัย กองทัพอากาศ (ผบ.ศบภ.ทอ.) ที่ให้หน่วยขึ้นตรงลงพื้นที่ช่วยเหลือประชาชนผู้ประสบภัยทันทีและร่วมบูรณาการการทำงานร่วมกับหน่วยงานในพื้นที่. (เดลินิวส์)..