



รายงานสถานการณ์น้ำ  
ศูนย์ป้องกันวิกฤติน้ำ กรมทรัพยากรน้ำ  
วันพฤหัสบดีที่ ๕ ตุลาคม ๒๕๖๐

**สภาวะอากาศ** ประเทศไทยมีฝนตกชุกหนาแน่น และมีฝนตกหนักและลมกระโชกแรงบางแห่งบริเวณภาคเหนือ ภาคตะวันออกเฉียงเหนือ ภาคกลาง ภาคตะวันออก ภาคใต้ รวมทั้งกรุงเทพมหานครและปริมณฑล ขอให้ประชาชนบริเวณดังกล่าว ระวังอันตรายจากฝนที่ตกหนักและฝนที่ตกสะสมไว้ด้วย



**สถานการณ์น้ำ**

**กรมอุตุนิยมวิทยา** เผยประเทศไทยมีฝนตกชุกหนาแน่น ภาคเหนือ ภาคตะวันออกเฉียงเหนือ ภาคกลาง ภาคตะวันออก ภาคใต้ กทม.ฝนร้อยละ ๘๐ **กรมชลประทาน** แจกเตือนแม่น้ำปราจีนบุรีที่ อ.กบินทร์บุรี เพิ่มสูงขึ้น **จ.สุโขทัย** น้ำป่าไหลหลากและพายุถล่มบ้านเสียหาย ๓๐ หลัง **จ.นครราชสีมา** ฝนตกหนักท่วมบ้านกว่า ๒๐๐ หลังในเมืองโคราช **จ.อุทัยธานี** ชาวนามองนาข้าวที่เพิ่งหว่าน ได้ ๒ อาทิตย์กำลังจมน้ำหากฝนไม่หยุดเสียหายแน่ **จ.ปราจีนบุรี** ฝนกระหน่ำน้ำป่าหลากท่วมที่ อ.กบินทร์บุรี (หมายเหตุ ข้อมูลข่าวจาก ไอ เอ็น เอ็น เดลินิวส์ ผู้จัดการ )

**สถานการณ์น้ำต่างประเทศ**

**การช่วยเหลือ**

**สถานการณ์น้ำ**

**ระดับน้ำในแม่น้ำโขง** : MRC: Mekong River Commission ณ วันที่ ๔ ตุลาคม ๒๕๖๐

สถานี	ระดับตลิ่ง	ระดับน้ำ ๔ ต.ค. ๖๐	ระดับน้ำ ๓ ต.ค.๖๐	+สูงกว่าตลิ่ง -ต่ำกว่าตลิ่ง
อ.เชียงแสน จ.เชียงราย	๑๒.๘๐	๓.๔๔	๓.๔๘	-๙.๓๖
อ.เชียงคาน จ.เลย	๑๖.๐๐	๙.๔๘	๙.๕๐	-๖.๕๒
อ.เมือง จ.หนองคาย	๑๒.๒๐	๗.๒๖	๗.๓๒	-๔.๙๔
อ.เมือง จ.นครพนม	๑๒.๐๐	๖.๗๐	๖.๖๑	-๕.๓๐
อ.เมือง จ.มุกดาหาร	๑๒.๕๐	๖.๓๒	๖.๒๖	-๖.๑๘
อ.โขงเจียม จ.อุบลราชธานี	๑๔.๕๐	๘.๑๔	๘.๒๘	-๖.๓๖

หมายเหตุ : ระดับ (รสม.) ข้อมูลจาก <http://www.dwr.go.th/>

**ระดับน้ำลุ่มน้ำเสาบสงขลา** ลุ่มน้ำทะเลสาบสงขลา ปัจจุบันสถานการณ์น้ำในลำน้ำโดยทั่วไปยังคงอยู่ในภาวะปกติ (ระดับน้ำต่ำกว่าระดับตลิ่งต่ำสุด) ระดับน้ำในลำน้ำส่วนใหญ่มีแนวโน้มเพิ่มขึ้น (ข้อมูลวันที่ ๒๒ ก.ย.๒๕๖๐ ที่มา กรมชลประทาน) สถานีคลองลำ อ.ศรีนครินทร์ จ.พัทลุง สถานีคลองนุ้ย อ.เมือง จ.พัทลุง สถานีคลองหระ อ.หาดใหญ่ จ.สงขลา สถานีคลองอู่ตะเภา อ.หาดใหญ่ จ.สงขลา สถานีคลองอู่ตะเภา อ.คลองหอยโข่ง จ.สงขลา สถานีคลองอู่ตะเภา อ.สะเดา จ.สงขลา วัดปริมาณน้ำได้ ๒๑.๗๐ \* ๑.๑๕ ๖๗.๔๐ ๔๐.๔๐ และ ๒๙.๔๐ ลบม./วินาที

สถานีตรวจวัดระดับน้ำ (CCTV) ณ วันที่ ๔ ตุลาคม ๒๕๖๐ การตรวจวัดระดับน้ำจากกล้อง (CCTV) ระดับน้ำส่วนใหญ่อยู่ในเกณฑ์ปกติ ยกเว้น สะพานโพทะเล อ.โพทะเล จ.พิจิตร มีระดับเฝ้าระวังน้ำท่วม

จังหวัด	สถานที่ตั้งกล้อง	แม่น้ำ/ลำน้ำ	วิกฤติ	วิกฤติ	ระดับน้ำ (ม.รทก.)			สถานการณ์	หมายเหตุ
			น้ำแข็ง	น้ำท่วม	พ.ศ.2560				
			ระดับน้อยกว่า	ระดับมากกว่า	2 ต.ค.	3 ต.ค.	4 ต.ค.		
จ.เชียงใหม่	ร.ร.เชียงใหม่คริสเตียน อ.เมือง	ปิง	-	-	N/A	N/A	N/A	น้ำปกติ	↔
จ.นครสวรรค์	บ้านหาดเสลา อ.เก้าเลี้ยว	ปิง	-	-	28.17	28.17	28.17	น้ำปกติ	↔
จ.แพร่	สะพานมหาโพธิ์ อ.เมือง	ยม	143.87	151.33	146.30	146.30	150.00	น้ำปกติ	↑
จ.สุโขทัย	สะพานศรีสุชนาลัย อ.ศรีสุชนาลัย	ยม	60.14	71.78	64.80	64.50	65.00	น้ำปกติ	↑
จ.สุโขทัย	สะพานพระเมรุมาศ อ.เมือง	ยม	42.48	48.59	48.00	48.05	47.90	น้ำท่วม	↓
จ.พิจิตร	สะพานโพทะเล อ.โพทะเล	ยม	22.58	30.63	29.95	30.00	30.00	เฝ้าระวังน้ำท่วม	↔
จ.อุตรดิตถ์	สะพานท่าเสา อ.เมือง	น่าน	49.22	56.91	N/A	N/A	N/A	น้ำปกติ	↔
จ.น่าน	สะพานนครน่านพัฒนา อ.เมือง	น่าน	192.17	197.73	193.25	193.25	193.40	น้ำปกติ	↑
จ.พิษณุโลก	สะพานสุพรรณภักดี อ.เมือง	น่าน	33.98	44.52	N/A	N/A	N/A	น้ำปกติ	↔
จ.เชียงราย	สถานีห้วยฝาย อ.แม่สาย	แม่สาย/โขง	395.79	396.50	395.27	395.37	395.37	น้ำปกติ	↔
จ.หนองคาย	สูงเนิน อ.สูงเนิน	โขง	157.85	166.70	N/A	N/A	N/A	น้ำปกติ	↔
จ.นครพนม	นครพนม อ.เมือง	โขง	135.21	144.28	N/A	N/A	N/A	น้ำปกติ	↔
จ.หนองคาย	วัดทุ่งธาตุ อ.โพนทิสัย	ห้วยหลวง/โขงอีสาน	150.50	159.43	153.00	153.00	153.00	น้ำปกติ	↔
จ.หนองคาย	บ้านท่าสะอาด อ.เซกา	น้ำสงคราม/โขงอีสาน	136.33	143.85	N/A	N/A	N/A	น้ำปกติ	↔
จ.นครพนม	บ้านตลาดปากน้ำ อ.ท่าอุเทน	น้ำสงคราม/โขงอีสาน	133.42	141.02	N/A	N/A	N/A	น้ำปกติ	↔
จ.นครพนม	เทศบาล ต.นาแก อ.นาแก	ห้วยน้ำก่ำ/โขงอีสาน	139.05	142.42	142.43	143.05	143.53	น้ำปกติ	↑
จ.นครราชสีมา	ร.ร.เทศบาล 4 อ.เมือง	ลำตะคอง/มูล	174.60	178.00	176.80	177.10	177.30	น้ำปกติ	↑
จ.บุรีรัมย์	สุติ๊ก อ.สุติ๊ก	มูล	123.13	128.76	129.80	129.80	129.95	น้ำปกติ	↑
จ.สิงห์บุรี	เชิงสะพานสิงห์บุรี อ.เมือง	เจ้าพระยา	3.45	11.50	9.40	9.50	9.80	น้ำปกติ	↑
จ.นครสวรรค์	สะพานศรียาวิเศษ อ.เมือง	เจ้าพระยา	-	24.87	18.85	18.85	18.85	น้ำปกติ	↔
จ.พระนครศรีอยุธยา	บ้านป้อม อ.พระนครศรีอยุธยา	เจ้าพระยา	-	-	2.60	2.70	2.80	น้ำปกติ	↑
จ.กรุงเก่า	สะพานพุทธ เขตธนบุรี	เจ้าพระยา	-	1.70	N/A	N/A	N/A	น้ำปกติ	↔
จ.พระนครศรีอยุธยา	อ.เสนา	น้อย/เจ้าพระยา	2.00	5.00	3.05	3.10	3.20	น้ำปกติ	↑
จ.อุทัยธานี	อุทัยธานีใหม่ อ.เมือง	เจ้าพระยา	-	-	17.80	17.25	17.70	น้ำปกติ	↑
จ.พระนครศรีอยุธยา	สะพานปรีดี อ.อยุธยา	เจ้าพระยา	-	-	0.65	0.70	0.90	น้ำปกติ	↑
จ.สมุทรสาคร	สะพานข้ามแม่น้ำท่าจีน 3 อ.เมือง	ท่าจีน	-5.11	0.57	N/A	N/A	N/A	น้ำปกติ	↔
จ.นครพนม	สะพานหลวงพ่อบึง อ.นครไชยศรี	ท่าจีน	-3.16	2.21	N/A	N/A	N/A	น้ำปกติ	↔
จ.สุพรรณบุรี	สะพานวัดพระรูป อ.เมือง	ท่าจีน	-1.26	2.75	N/A	N/A	N/A	น้ำปกติ	↔
จ.สุพรรณบุรี	สะพานข้ามแม่น้ำท่าจีน อ.สามชุก	ท่าจีน	1.55	5.18	4.46	4.66	5.16	น้ำปกติ	↑
จ.ชัยนาท	สะพานสามงาม-ท่าโบสถ์ อ.หันคา	ท่าจีน	10.69	12.83	12.27	11.92	11.92	น้ำปกติ	↔
จ.ฉะเชิงเทรา	ตรงข้ามวัดจันทน์นาราม อ.เมือง	ฉะเชิงเทรา/ชายฝั่งทะเลตะวันออก	0.20	3.73	N/A	N/A	N/A	น้ำปกติ	↔
จ.เพชรบุรี	เทศบาลเมืองเพชรบุรี อ.เมือง	เพชรบุรี	-	3.18	N/A	N/A	N/A	น้ำปกติ	↔
จ.ประจวบคีรีขันธ์	ร.ร.อนุบาลบางสะพาน อ.บางสะพาน	คลองบางสะพาน/ชายฝั่งทะเลตะวันตก	-	3.30	0.50	0.20	0.30	น้ำปกติ	↑
จ.สุราษฎร์ธานี	สุราษฎร์ธานี อ.เมือง	ตาปี	-	2.28	N/A	N/A	N/A	น้ำปกติ	↔
จ.สงขลา	สถานีคลองอู่ตะเภาตอนล่าง อ.หาดใหญ่	ทะเลสาบสงขลา	-	-	1.00	0.60	1.00	น้ำปกติ	↑
จ.พัทลุง	สถานีคลองตะโหมด อ.ตะโหมด	ทะเลสาบสงขลา	-	-	22.15	22.10	22.00	น้ำปกติ	↓
จ.พัทลุง	สถานีลำปำ อ.เมือง	ทะเลสาบสงขลา	-	-	-1.65	-1.65	-1.65	น้ำปกติ	↔

\*N/A คือ อ่านค่าระดับจากไม้วัดระดับ (Staff) ไม่ได้ / ไม้วัดระดับ (Staff) ชำรุด

\*\* ระดับน้ำทะเลปานกลาง (Mean Sea Level) หรือ ร.ท.ก. เบนดาการวัด ระดับน้ำทะเลปานกลาง สูงสุด (High Tide : HT) และต่ำสุด (Low Tide : LT) ของแต่ละวัน ในช่วงระยะเวลาที่กำหนด แล้วนำค่าเฉลี่ยเป็นระดับน้ำทะเลปานกลาง สำหรับระยะเวลาที่ทำการวัดโดยทั่วไปจะต้องวัดเป็นเวลา ๑๘.๖ ปี ตามวัฏจักรของน้ำ ระดับน้ำทะเลปานกลางของแต่ละบริเวณทั่วโลกอาจมีความสูงไม่เท่ากัน

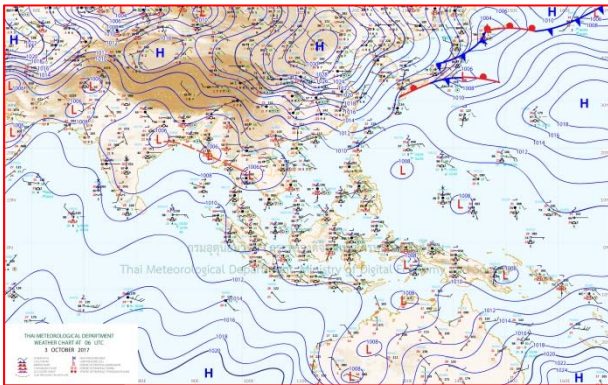
ในประเทศไทยใช้เวลาในการวัด ๕ ปี โดยเลือกที่ตำบลเกาะหลัก จังหวัดประจวบคีรีขันธ์ เป็นที่วัด แล้วนำมาหาค่าเฉลี่ย เพื่อใช้เป็นค่าระดับน้ำทะเลปานกลาง ให้มีค่า ๐.๐๐๐ เมตร ทำการถ่ายโยงมายังหมุด BM-A (ซึ่งถือว่าเป็นหมุดหลักฐานหมุดแรกของประเทศไทย) ซึ่งมีค่าระดับน้ำทะเลปานกลาง ๑.๔๔๗๗ เมตร

## ปริมาณน้ำฝนสูงสุด (มม.)

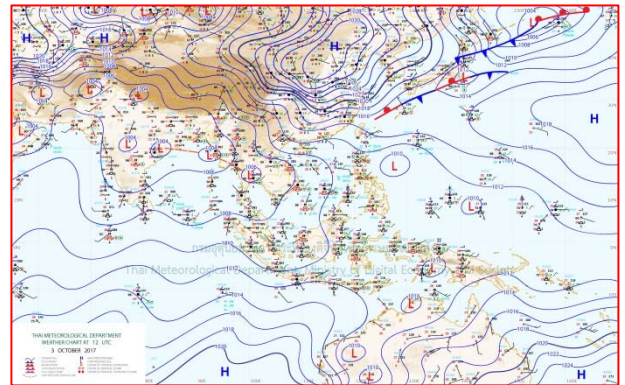
จังหวัด	๒๙ ก.ย.๖๐	๓๐ ก.ย.๖๐	๑ ต.ค.๖๐	๒ ต.ค.๖๐	๓ ต.ค.๖๐
จ.แม่ฮ่องสอน.	๑๕.๖	-	๔.๐	-	๓.๔
จ.เชียงราย	๒๙.๔	๒.๐	-	๖.๒	๑.๖
จ.เชียงใหม่	๓๘.๕	๐.๔	-	๒๖.๐	๓๖.๒
จ.พะเยา	๑๘.๗	-	-	๐.๘	๒๐.๔
จ.น่าน	๕๐.๒	๒๐.๒	๑.๕	๓๕.๘	๒๒.๔
จ.ลำพูน	๓.๔	-	-	๒.๔	๒๐.๔
จ.ลำปาง	๒๑.๔	๓.๘	๐.๓	๑๘.๓	๒๓.๙
จ.แพร่	๒๑.๕	๗.๕	-	๑๐๕.๐	๙๗.๐
จ.อุตรดิตถ์	๓.๐	๕๗.๓	-	๒๒.๓	๔๓.๐
จ.สุโขทัย	๑๙.๓	๑๕.๓	๔.๐	๘.๙	๑๒๐.๑
จ.ตาก	๙.๑	๒.๖	๓๘.๗	๒.๓	๗๖.๐
จ.พิษณุโลก	๑๑.๐	๒.๑	๑๙.๐	๑๒.๕	๙๕.๗
จ.เพชรบูรณ์	๒๓.๖	๐.๒	๑.๐	๖.๔	๓๙.๒
จ.กำแพงเพชร	๐.๓	๑๒.๐	๓.๖	๑๐.๕	๗๑.๕
จ.พิจิตร	๑๘.๕	-	-	๗.๓	๓๙.๗
จ.หนองคาย	๒.๗	๗.๕	๗๘.๐	๓๐.๐	๑๙.๐
จ.เลย	๗.๒	๒๔.๔	๓๐.๔	๒๔.๑	๑๒๘.๐
จ.อุดรธานี	๑๖.๐	๓๔.๐	๘๐.๐	๓๘.๑	๒๐.๐
จ.หนองบัวลำภู	๑๐.๑	๓๘.๕	๕.๔	๒๔.๐	๗๗.๕
จ.นครพนม	-	๑๒.๐	๕.๐	๑๗.๐	๒๘.๓
จ.สกลนคร	๒.๐	๑๐.๕	๔๙.๙	๑๕.๕	๑๐.๒
จ.มุกดาหาร	-	๑.๐	๔.๐	๑.๒	๒๒.๐
จ.ขอนแก่น	๔๐.๕	๔๘.๐	๔๒.๖	๑๐๘.๕	๘๗.๕
จ.มหาสารคาม	๐.๒	๙๖.๘	๔๑.๙	๙.๒	๑๑๘.๘
จ.กาฬสินธุ์	๙.๘	๓๕.๖	๖.๐	๑๐.๐	๘๙.๔
จ.ร้อยเอ็ด	๐.๓	๑๖.๐	๑๘.๐	๐.๙	๗.๔
จ.ชัยภูมิ	๒๖.๐	๒๓.๐	๑๘.๑	๘๕.๐	๕๓.๐
จ.อุบลราชธานี	๘.๔	๑๙.๙	๓๒.๐	๒๑.๗	๒๓.๔
จ.อำนาจเจริญ	-	๗.๐	๒๕.๐	๑.๔	๔๔.๗
จ.ยโสธร	-	-	๒๖.๓	๑๐.๐	๖๔.๐
จ.สุรินทร์	๒๓.๒	๙.๔	๒.๑	๙๖.๕	๙.๕
จ.นครราชสีมา	๑๔.๔	๔.๗	๓๒.๕	๑๒๕.๒	๔๙.๐
จ.บุรีรัมย์	๑.๘	๒.๑	๐.๒	๒๐.๘	๒๒.๔
จ.ศรีสะเกษ	๕.๙	๓๒.๐	๐.๒	๓๐.๖	๑๕.๐



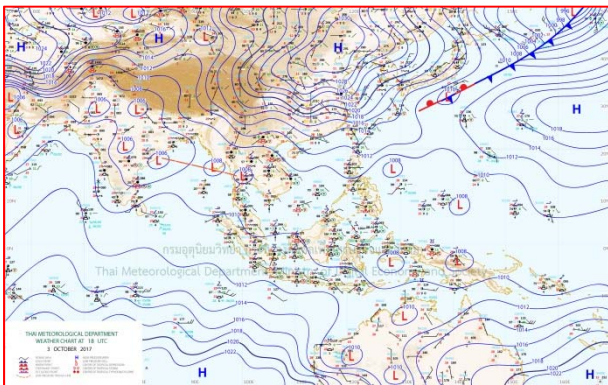
# แผนที่อากาศ



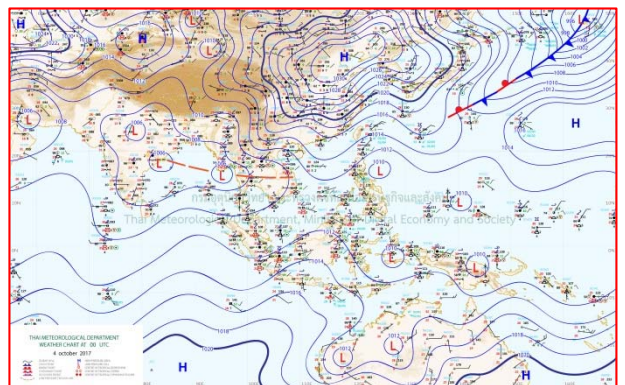
๓ ต.ค.๖๐ เวลา ๐๓:๐๐ น.



๓ ต.ค.๖๐ เวลา ๐๙:๐๐ น.



๔ ต.ค.๘.๖๐ เวลา ๐๑:๐๐ น.




๔ ต.ค.๖๐ เวลา ๐๗:๐๐ น.



รายงานปริมาณน้ำฝนจากกรมอุตุนิยมวิทยา

วันที่ 4 ตุลาคม 2560

รายงานฝน เวลา 07.00 น.ของวันที่ 3 ตุลาคม 2560

สถานีอุตุนิยมวิทยา					ปริมาณน้ำฝน24 ชม.(mm)	ปริมาณน้ำฝนสะสม(mm.)								
<b>ภาคเหนือ</b>					สูงสุด ของประเทศ	76.0	4,243.2	<b>ภาคใต้ฝั่งตะวันออก</b>						
สถานีอุตุนิยมวิทยา	ปริมาณน้ำฝน24 ชม.(mm)	ปริมาณน้ำฝนสะสม(mm.)	ปริมาณฝน ค.ค. (mm.)	สถานะฝนสะสม ปัจจุบันเทียบกับค่าเฉลี่ย 30 ปี	สูงสุด ของภาคเหนือ	76.0	1,933.3	สถานีอุตุนิยมวิทยา	ปริมาณน้ำฝน24 ชม.(mm)	ปริมาณน้ำฝนสะสม(mm.)	ปริมาณฝน ค.ค. (mm.)	สถานะฝนสะสม ปัจจุบันเทียบกับค่าเฉลี่ย 30 ปี		
					สูงสุด ของภาคกลาง	74.6	2,065.7							
แม่ฮ่องสอน	0.9	954.5	114.5	ต่ำกว่า	สูงสุด ของภาคตะวันออกเฉียงเหนือ	73.5	2,522.6	เพชรบุรี	9.7	941.5	278.4	สูงกว่า		
ดอยอ่างขาง	3.6	1,832.7	***	***	สูงสุด ของภาคใต้ฝั่งตะวันออก	35.2	3,103.6	หนองพลับ สกษ.	1.7	768.0	203.2	สูงกว่า		
เชียงใหม่	1.6	1,933.3	124.9	สูงกว่า	สูงสุด ของภาคใต้ฝั่งตะวันตก	47.6	4,243.2	หัวหิน	3.6	915.9	246.2	สูงกว่า		
เชียงใหม่ สกษ.	1.6	1,779.0	117.0	สูงกว่า	<b>ภาคตะวันออกเฉียงเหนือ</b>			ประจวบคีรีขันธ์	-	1,184.2	227.8	ต่ำกว่า		
ทุ่งช้าง	2.4	1,749.7	90.5	สูงกว่า	สถานีอุตุนิยมวิทยา	ปริมาณน้ำฝน24 ชม.(mm)	ปริมาณน้ำฝนสะสม(mm.)	สถานะฝนสะสม ปัจจุบันเทียบกับค่าเฉลี่ย 30 ปี	ชุมพร	3.7	1,797.6	251.6	สูงกว่า	
พะเยา	20.4	1,080.2	122.6	สูงกว่า					สวี สกษ.	13.2	1,693.0	229.7	สูงกว่า	
หัวหิน	-	1,306.1	83.4	สูงกว่า	เกาะสมุย	ไม่มีฝน	1,815.5	309.8	สูงกว่า					
เด่น	8.0	1,240.8	119.4	สูงกว่า	เลย สกษ.	18.5	1,327.7	129.5	สูงกว่า	สุราษฎร์ธานี	ไม่มีฝน	1,182.3	236.4	สูงกว่า
แม่สะเรียง	3.4	1,018.2	115.2	สูงกว่า	หนองคาย	-	1,886.6	90.9	สูงกว่า	นครศรีธรรมราช	ไม่มีฝน	2,763.2	303.0	สูงกว่า
แม่ใจ สกษ.	-	-	98.4	ต่ำกว่า	เลย	11.7	1,375.6	123.3	สูงกว่า	นครศรีธรรมราช สกษ.	ไม่มีฝน	3,103.6	270.4	สูงกว่า
เชียงใหม่	14.2	1,201.7	117.6	สูงกว่า	อุตรธานี	0.3	1,707.9	90.1	สูงกว่า	สุราษฎร์ธานี สกษ.	ไม่มีฝน	1,788.9	265.9	สูงกว่า
ลำปาง	-	1,292.1	98.3	สูงกว่า	สกลนคร สกษ.	2.9	2,228.7	85.8	สูงกว่า	พระแสง สอท.	0.6	1,588.4	226.2	สูงกว่า
ลำพูน	20.4	1,226.7	110.1	สูงกว่า	สกลนคร	8.7	2,314.8	76.9	สูงกว่า	ฉวาง	ไม่มีฝน	1,952.3	221.6	สูงกว่า
แพร่	-	1,335.8	88.8	สูงกว่า	นครพนม	11.4	2,522.6	97.0	สูงกว่า	พัทลุง สกษ.	ไม่มีฝน	2,100.3	239.5	สูงกว่า
น่าน	7.3	1,148.4	70.3	สูงกว่า	นครพนม สกษ.	11.2	2,114.0	111.5	สูงกว่า	สงขลา	ไม่มีฝน	1,639.3	257.1	สูงกว่า
น่าน สกษ.	10.8	1,024.4	70.3	ต่ำกว่า	หนองบัวลำภู	7.4	1,471.2	***	***	หาดใหญ่	2.4	1,699.4	227.8	สูงกว่า
ลำปาง สกษ.	-	1,438.7	126.3	สูงกว่า	ขอนแก่น	49.3	1,274.6	117.7	สูงกว่า	ดอนขันธ์ สกษ.	ไม่มีฝน	1,732.4	224.9	สูงกว่า
อุตรดิตถ์	31.1	1,421.2	111.0	สูงกว่า	มหาสารคาม	-	1,563.6	111.4	สูงกว่า	สะเดา	35.2	1,205.7	214.5	สูงกว่า
สุโขทัย	70.1	1,367.8	192.8	สูงกว่า	มุกดาหาร	2.8	2,018.7	100.6	สูงกว่า	ปัตตานี	ไม่มีฝน	1,755.1	216.2	สูงกว่า
ศรีสะเกษ สกษ.	20.5	1,519.5	148.0	สูงกว่า	ท่าพระ สกษ.	73.5	1,522.9	108.9	สูงกว่า	ยะลา สกษ.	-	2,449.7	***	***
นลัมสีก	39.0	1,083.9	88.5	สูงกว่า	กาฬสินธุ์	36.0	1,576.2	90.3	สูงกว่า	นราธิวาส	-	2,948.4	254.4	สูงกว่า
แม่สอด	14.7	976.8	102.1	ต่ำกว่า	ชัยภูมิ	3.6	1,087.8	137.0	สูงกว่า	<b>ภาคใต้ฝั่งตะวันตก</b>				
ตาก	76.0	984.1	199.2	สูงกว่า	ร้อยเอ็ด สกษ.	4.6	1,552.5	101.0	สูงกว่า	สถานีอุตุนิยมวิทยา	ปริมาณน้ำฝน24 ชม.(mm)	ปริมาณน้ำฝนสะสม(mm.)	ปริมาณฝน ค.ค. (mm.)	สถานะฝนสะสม ปัจจุบันเทียบกับค่าเฉลี่ย 30 ปี
เชียงใหม่	13.1	1,037.3	204.3	สูงกว่า	ร้อยเอ็ด	7.4	1,615.1	107.3	สูงกว่า					
พิษณุโลก	26.7	1,489.0	162.5	สูงกว่า	อุบลราชธานี (ศูนย์ฯ)	1.0	1,706.7	123.1	สูงกว่า	ระนอง	47.6	4,243.20	392.60	สูงกว่า
เพชรบูรณ์	12.7	1,256.7	90.4	สูงกว่า	อุบลราชธานี สกษ.	0.4	1,665.0	118.2	สูงกว่า	ตะกั่วป่า	35.5	3,985.10	475.60	สูงกว่า
กำแพงเพชร	36.5	1,676.9	191.7	สูงกว่า	ศรีสะเกษ	9.4	1,562.9	167.6	สูงกว่า	กระบี่	7.8	2,185.50	323.50	สูงกว่า
อุ้มผาง	16.5	1,229.9	155.8	ต่ำกว่า	ท่าตูม	-	1,180.4	126.3	ต่ำกว่า	ภูเก็ต	10.2	2,098.10	320.10	สูงกว่า
พิจิตร สกษ.	39.7	1,369.1	124.9	สูงกว่า	นครราชสีมา	-	1,589.6	146.3	สูงกว่า	ภูเก็ต (ศูนย์ฯ)	7.2	2,302.50	353.40	สูงกว่า
ดอนเมฆเซอร์ สกษ.	51.2	1,023.2	213.0	สูงกว่า	สุรินทร์	4.1	1,467.8	128.2	สูงกว่า	เกาะลันตา	37.4	2,404.30	325.40	สูงกว่า
วิเชียรบุรี	31.8	1,250.1	131.6	สูงกว่า	สุรินทร์ สกษ.	-	1,501.2	134.0	สูงกว่า	ตรัง	11.0	2,465.90	285.50	สูงกว่า
<b>ภาคกลาง</b>					ไซคชัย	10.7	974.2	164.3	สูงกว่า	สตูล	5.9	2,264.90	339.00	สูงกว่า
สถานีอุตุนิยมวิทยา	ปริมาณน้ำฝน24 ชม.(mm)	ปริมาณน้ำฝนสะสม(mm.)	ปริมาณฝน ค.ค. (mm.)	สถานะฝนสะสม ปัจจุบันเทียบกับค่าเฉลี่ย 30 ปี	ปากช่อง สกษ.	2.0	1,200.7	178.9	สูงกว่า	สรุปปริมาณฝนมาก	สถานีอุตุนิยมวิทยา	ปริมาณน้ำฝน24 ชม.(mm)	ปริมาณน้ำฝนสะสม(mm.)	
					นางรอง	1.6	1,163.8	133.9	สูงกว่า					
นครสวรรค์	67.9	1,538.3	153.4	สูงกว่า	บุรีรัมย์	22.4	1,809.4	147.7	สูงกว่า	1	ตาก	76.0	984.1	
ตากฟ้า สกษ.	73.5	1,395.8	150.1	สูงกว่า	<b>ภาคตะวันออก</b>				2	นครปฐม	74.6	922.3		
ชัยนาท สกษ.	40.7	997.1	158.5	สูงกว่า	สถานีอุตุนิยมวิทยา	ปริมาณน้ำฝน24 ชม.(mm)	ปริมาณน้ำฝนสะสม(mm.)	ปริมาณฝน ค.ค. (mm.)	สถานะฝนสะสม ปัจจุบันเทียบกับค่าเฉลี่ย 30 ปี	3	ท่าพระ สกษ.	73.5	1,522.9	
อุทัยธานี	46.9	1,066.8	167.6	ต่ำกว่า	นครนายก	24.4	2,643.3	***	***	4	ตากฟ้า สกษ.	73.5	1,395.8	
พระนครศรีอยุธยา	12.1	1,147.5	***	***	ปราจีนบุรี	16.9	1,742.1	160.9	สูงกว่า	5	สุโขทัย	70.1	1,367.8	
บัวชุม	45.2	1,156.0	127.3	สูงกว่า	กบินทร์บุรี	25.7	1,841.7	154.5	สูงกว่า	ปริมาณฝนสูงสุด	ตาก	76.0	984.1	
ปทุมธานี สกษ.	7.1	1,467.0	149.7	สูงกว่า	สระแก้ว	0.8	1,306.1	162.6	สูงกว่า	ฝนสะสมสูงสุด	ระนอง	47.6	4,243.2	
สมุทรปราการ สกษ.	22.9	1,301.2	***	***	ฉะเชิงเทรา	36.6	1,631.3	231.9	สูงกว่า					
ทองผาภูมิ	17.0	1,359.5	172.3	ต่ำกว่า	ชลบุรี	12.3	1,276.6	208.9	สูงกว่า					
สุพรรณบุรี	-	1,013.1	196.7	สูงกว่า	เกาะสีชัง	47.6	1,011.3	207.1	สูงกว่า					
ลพบุรี	14.1	1,127.5	153.7	สูงกว่า	พิมาย	28.9	890.6	216.1	ต่ำกว่า					
สุโขทัย สกษ.	14.6	883.6	214.4	สูงกว่า	อรัญประเทศ	ไม่มีฝน	1,399.3	174.2	สูงกว่า					
สนามบินสุวรรณภูมิ	1.2	845.1	171.4	ต่ำกว่า	แหลมฉบัง	64.2	905.5	200.3	ต่ำกว่า					
สมุทรสงคราม	40.3	1,078.4	***	***	สัตหีบ	25.3	1,253.1	259.8	สูงกว่า					
กาญจนบุรี	23.7	990.4	209.2	สูงกว่า	ระยอง	49.4	1,382.3	194.4	สูงกว่า					
นครปฐม	74.6	922.3	202.1	สูงกว่า	หัวหิน	16.4	1,238.4	246.2	ต่ำกว่า					
กรุงเทพฯ บางนา สกษ.	25.9	1,608.3	214.0	สูงกว่า	จันทบุรี	23.3	3,456.2	297.6	สูงกว่า					
กรุงเทพฯ ท่าเรือคลองเตย	10.6	1,747.6	263.1	สูงกว่า	พลับ สกษ.	-	3,640.3	327.5	ต่ำกว่า					
กรุงเทพฯ หนองจอก	15.2	2,065.7	292.1	สูงกว่า	ตราด	-	4,103.1	377.4	สูงกว่า					
สนามบินดอนเมือง	36.3	1,610.4	191.9	สูงกว่า										
ปาร์ก	15.0	887.1	188.1	สูงกว่า										
ราชบุรี	32.9	894.9	231.9	ต่ำกว่า										

สัญลักษณ์ \*\*\*ไม่มีข้อมูล - ยังไม่ได้รับรายงาน/ไม่มีข้อมูล/ไม่มีฝน

หมายเหตุ ได้รับรายงานเพิ่มเติมโดยการบันทึกของเจ้าหน้าที่เป็นรายวัน ณ เวลา 07:00 น.

ปริมาณฝนสูงสุดเท่ากับ 131.8 มม. ที่ อ.พยุหะ จ.นครสวรรค์

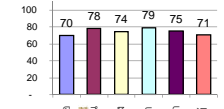
# รายงานสรุปสภาพน้ำในอ่างเก็บน้ำขนาดใหญ่และขนาดกลาง

รายงานสถานการณ์ ณ วันที่ 4 ตุลาคม 2560

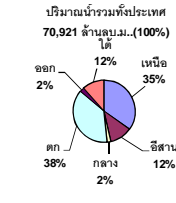
ปริมาณน้ำในอ่างที่ใช้การได้ในสัปดาห์นี้ + มากกว่า / - น้อยกว่า / สัปดาห์ก่อน 1,474.71 ล้าน ลบ.ม.

สรุปสถานการณ์ปริมาณน้ำในอ่างเก็บน้ำที่ใช้ในกิจกรรมทั่วประเทศ น้อยกว่าปริมาณน้ำไหลเข้าอ่าง เมื่อเทียบกับสัปดาห์ที่ผ่านมา สถานการณ์อยู่ระหว่างเก็บกักน้ำ

% ปริมาณน้ำรวมแต่ละภาคปัจจุบัน



คงที่	-	อ่าง
ลดลง	4	อ่าง
เพิ่มขึ้น	34	อ่าง



เปรียบเทียบปริมาณน้ำรวม  
ของประเทศไทย  
ในปี 60 และ ปี 59

วันที่ 4 ตุลาคม 2560 เท่ากับ  
53,078 ล้าน ลบ.ม. หรือ เท่ากับ  
75%

วันที่ 4 ตุลาคม 2559 เท่ากับ  
44,490 ล้าน ลบ.ม. หรือ เท่ากับ  
63%

ภาค	สถานการณ์ปริมาณน้ำในอ่าง				ปริมาณน้ำ เปลี่ยนแปลง (ล้าน ม.³)	สถานะ
	ลดลง (แห่ง)	คงที่ (แห่ง)	เพิ่มขึ้น (แห่ง)	รวม (แห่ง)		
ภาคเหนือ	1	-	6	7	414.00	ปริมาณน้ำในอ่างเก็บน้ำเพิ่มขึ้น
ภาคตะวันออกเฉียงเหนือ	2	-	10	12	297.00	ปริมาณน้ำในอ่างเก็บน้ำเพิ่มขึ้น
ภาคกลาง	-	-	3	3	257.00	ปริมาณน้ำในอ่างเก็บน้ำเพิ่มขึ้น
ภาคตะวันออก	-	-	2	2	337.00	ปริมาณน้ำในอ่างเก็บน้ำเพิ่มขึ้น
ภาคใต้	-	-	10	10	125.71	ปริมาณน้ำในอ่างเก็บน้ำเพิ่มขึ้น
ภาคใต้	1	-	3	4	44.00	ปริมาณน้ำในอ่างเก็บน้ำเพิ่มขึ้น
<b>รวมทั้งประเทศ</b>	<b>4</b>	<b>-</b>	<b>34</b>	<b>38</b>	<b>1474.71</b>	<b>ปริมาณน้ำในอ่างเก็บน้ำเพิ่มขึ้น</b>

ภาค อ่างเก็บน้ำ เชื่อม	ความจุ ที่ รอก. (ล้าน ม.³)	ปริมาณน้ำ ที่ใช้งาน ไม่ได้อ (ล้าน ม.³)	ใช้การ ได้จริง (ล้าน ม.³)	ปริมาณน้ำรวม วันที่ 4 ตุลาคม 2559		ปัจจุบัน วันที่ 4 ตุลาคม 2560				สัปดาห์ก่อน วันที่ 28 กันยายน 2560				ปริมาณน้ำ + เพิ่มขึ้น - ลดลง (ล้าน ม.³)	สถานการณ์ ในอ่าง		
				%	ปริมาณน้ำรวม (ล้าน ม.³)	%	ปริมาณน้ำรวม (ล้าน ม.³)	%	ปริมาณน้ำรวม (ล้าน ม.³)	%	ปริมาณน้ำรวม (ล้าน ม.³)	%					
													ปริมาณน้ำรวม (ล้าน ม.³)			%	ปริมาณน้ำรวม (ล้าน ม.³)
<b>ภาคเหนือ (7)</b>																	
1	ภูมิพล (2)	ดาก	13,462	3,800	9,662	6,055	45%	8,277	61%	4,477	33%	8,059	60%	4,259	32%	218.00	เพิ่มขึ้น
2	สิริกิติ์ (2)	อุดรดิต	9,510	2,850	6,660	7,193	76%	7,627	80%	4,777	50%	7,444	78%	4,594	48%	183.00	เพิ่มขึ้น
3	แม่จัน	เชียงใหม่	265	12	253	135	51%	198	75%	186	70%	184	69%	172	65%	14.00	เพิ่มขึ้น
4	แม่จัน	เชียงใหม่	263	14	249	88	33%	96	37%	82	31%	93	35%	79	30%	3.00	เพิ่มขึ้น
5	ก๊วยหลิน	ลำปาง	106	3	103	73	69%	87	82%	84	79%	73	69%	70	66%	14.00	เพิ่มขึ้น
6	ก๊วยหลิน	ลำปาง	170	6	164	162	95%	170	100%	164	96%	159	94%	153	90%	11.00	เพิ่มขึ้น
7	แควน้อย	พิษณุโลก	939	43	896	734	78%	910	97%	867	92%	939	100%	896	95%	-29.00	ลดลง
	<b>รวมภาคเหนือ</b>		<b>24,715</b>	<b>6,728</b>	<b>17,987</b>	<b>14,440</b>	<b>58%</b>	<b>17,365</b>	<b>70%</b>	<b>10,637</b>	<b>43%</b>	<b>16,951</b>	<b>69%</b>	<b>10,223</b>	<b>41%</b>	<b>414.00</b>	<b>เพิ่มขึ้น</b>
<b>ภาคตะวันออกเฉียงเหนือ (12)</b>																	
8	หมื่นหลวง	อุดรธานี	136	7	129	88	65%	116	85%	109	80%	109	80%	102	75%	7.00	เพิ่มขึ้น
9	น้ำจูน	สกลนคร	520	45	475	300	58%	551	106%	506	97%	566	109%	521	100%	-15.00	ลดลง
10	น้ำพอง (2)	สกลนคร	165	8	157	63	38%	166	101%	158	96%	168	102%	160	97%	-2.00	ลดลง
11	จำปาศักดิ์ (2)	ชัยภูมิ	164	37	127	117	71%	134	82%	97	59%	128	78%	91	55%	6.00	เพิ่มขึ้น
12	ลุมพินี (2)	ขอนแก่น	2,431	581	1,850	1,610	66%	1,969	81%	1,388	57%	1,885	78%	1,304	54%	84.00	เพิ่มขึ้น
13	ลำปาว	กาฬสินธุ์	1,980	100	1,880	1,127	57%	1,689	85%	1,589	80%	1,646	83%	1,546	78%	43.00	เพิ่มขึ้น
14	ลำดอง	นครราชสีมา	314	22	292	79	25%	140	45%	118	38%	115	37%	93	30%	25.00	เพิ่มขึ้น
15	ลำพระเพลิง	นครราชสีมา	155	1	154	41	26%	118	76%	117	75%	90	58%	89	57%	28.00	เพิ่มขึ้น
16	มูลขาม	นครราชสีมา	141	7	134	62	44%	102	72%	95	67%	85	60%	78	55%	17.00	เพิ่มขึ้น
17	ลำแจะ	นครราชสีมา	275	7	268	97	35%	177	64%	170	62%	155	56%	148	54%	22.00	เพิ่มขึ้น
18	ลำนางรอง	บุรีรัมย์	121	3	118	57	47%	72	60%	69	57%	66	55%	63	52%	6.00	เพิ่มขึ้น
19	สิรินธร (2)	อุบลราชธานี	1,966	831	1,135	1,433	73%	1,555	79%	724	37%	1,479	75%	648	33%	76.00	เพิ่มขึ้น
	<b>รวมภาคตะวันออกเฉียงเหนือ</b>		<b>8,369</b>	<b>1,649</b>	<b>6,720</b>	<b>5,074</b>	<b>61%</b>	<b>6,559</b>	<b>78%</b>	<b>5,140</b>	<b>61%</b>	<b>6,493</b>	<b>78%</b>	<b>4,843</b>	<b>58%</b>	<b>297.00</b>	<b>เพิ่มขึ้น</b>
<b>ภาคกลาง (3)</b>																	
20	ป่าสักชลสิทธิ์	ลพบุรี	960	3	957	831	87%	715	74%	712	74%	493	51%	490	51%	222.00	เพิ่มขึ้น
21	ห้วยเสลา	อุทัยธานี	160	17	143	109	68%	115	72%	98	61%	103	64%	86	54%	12.00	เพิ่มขึ้น
22	กระเสียว	สุพรรณบุรี	240	40	200	125	52%	181	75%	141	59%	158	66%	118	49%	23.00	เพิ่มขึ้น
	<b>รวมภาคกลาง</b>		<b>1,360</b>	<b>60</b>	<b>1,300</b>	<b>1,065</b>	<b>78%</b>	<b>1,011</b>	<b>74%</b>	<b>951</b>	<b>70%</b>	<b>754</b>	<b>55%</b>	<b>694</b>	<b>51%</b>	<b>257.00</b>	<b>เพิ่มขึ้น</b>
<b>ภาคตะวันออก (2)</b>																	
23	ศรีนครินทร์ (2)	กาญจนบุรี	17,745	10,265	7,480	12,515	71%	14,445	81%	4,180	24%	14,199	80%	3,934	22%	246.00	เพิ่มขึ้น
24	วชิราลงกรณ (2)	กาญจนบุรี	8,860	3,012	5,848	5,209	59%	6,625	75%	3,613	41%	6,534	74%	3,522	40%	91.00	เพิ่มขึ้น
	<b>รวมภาคตะวันออก</b>		<b>26,605</b>	<b>13,277</b>	<b>13,328</b>	<b>17,724</b>	<b>67%</b>	<b>21,070</b>	<b>79%</b>	<b>7,793</b>	<b>29%</b>	<b>20,733</b>	<b>78%</b>	<b>7,456</b>	<b>28%</b>	<b>337.00</b>	<b>เพิ่มขึ้น</b>
<b>ภาคใต้ (4)</b>																	
25	ขุนด่าน	นครนายก	224	5.00	219	186	83%	179	80%	174	78%	158	71%	153	68%	21.00	เพิ่มขึ้น
26	คลองลี้	ฉะเชิงเทรา	420	30.00	390	190	45%	225	54%	195	46%	200	48%	170	40%	25.00	เพิ่มขึ้น
27	บางพระ (3)	ชลบุรี	117	12.00	105	54	46%	105	90%	93	79%	102	87%	90	77%	3.00	เพิ่มขึ้น
28	หนองปลาไหล (3)	ระยอง	164	13.75	150	62	38%	152	93%	138	84%	139	85%	125	76%	13.00	เพิ่มขึ้น
29	ประแสร์ (3)	ระยอง	295	20.00	275	186	63%	267	91%	247	84%	238	81%	218	74%	29.00	เพิ่มขึ้น
30	มาบประชัน (3)	ระยอง	17	0.72	16	5	31%	9	55%	8	51%	9	55%	8.35	50%	0.10	เพิ่มขึ้น
31	หนองค้อ (3)	ระยอง	21	1.00	20	7	32%	23	105%	22	100%	22	101%	20.65	96%	0.85	เพิ่มขึ้น
32	ดอกกราม (3)	ระยอง	79	3.00	76	33	41%	77	97%	74	93%	69	87%	66.44	84%	7.74	เพิ่มขึ้น
33	คลองใหญ่ (3)	ระยอง	45	3.00	42	33	73%	41	90%	38	83%	35	77%	31.92	70%	6.02	เพิ่มขึ้น
34	นฤมิตรพัฒนา	ปราจีนบุรี	295	19.00	276	134	45%	182	62%	163	55%	162	55%	143.00	48%	20.00	เพิ่มขึ้น
	<b>รวมภาคใต้</b>		<b>1,678</b>	<b>107</b>	<b>1,571</b>	<b>891</b>	<b>53%</b>	<b>1,260</b>	<b>75%</b>	<b>1,152</b>	<b>69%</b>	<b>1,134</b>	<b>68%</b>	<b>1,027</b>	<b>61%</b>	<b>125.71</b>	<b>เพิ่มขึ้น</b>
<b>ภาคใต้ (4)</b>																	
35	แก่งกระจาน	เพชรบุรี	710	65	645	212	30%	338	48%	273	38%	331	47%	266	37%	7.00	เพิ่มขึ้น
36	ปราณบุรี	ประจวบคีรีขันธ์	391	18	373	63	16%	213	54%	195	50%	207	53%	189	48%	6.00	เพิ่มขึ้น
37	รัชชประภา (2)	สุราษฎร์ธานี	5,639	1,352	4,287	4,621	62%	4,397	78%	3,045	54%	4,331	77%	2,979	53%	66.00	เพิ่มขึ้น
38	บางยาง (2)	ยะลา	1,454	276	1,178	400	28%	866	60%	590	41%	901	62%	625	43%	-35.00	ลดลง
	<b>รวมภาคใต้</b>		<b>8,194</b>	<b>1,711</b>	<b>6,483</b>	<b>5,296</b>	<b>65%</b>	<b>5,814</b>	<b>71%</b>	<b>4,103</b>	<b>50%</b>	<b>5,770</b>	<b>70%</b>	<b>4,059</b>	<b>50%</b>	<b>44.00</b>	<b>เพิ่มขึ้น</b>
	<b>รวมทั้งประเทศ</b>		<b>70,921</b>	<b>23,532</b>	<b>47,388</b>	<b>44,490</b>	<b>63%</b>	<b>53,078</b>	<b>75%</b>	<b>29,776</b>	<b>42%</b>	<b>51,834</b>	<b>73%</b>	<b>28,302</b>	<b>40%</b>	<b>1,474.71</b>	<b>เพิ่มขึ้น</b>

ที่มาข้อมูล : ตารางสรุปสภาพน้ำในอ่างเก็บน้ำขนาดใหญ่ทั่วประเทศ และตารางสรุปสภาพน้ำในอ่างเก็บน้ำภาคตะวันออกเฉียงเหนือ กรมชลประทาน

**หมายเหตุ :**

- อ่างเก็บน้ำขนาดใหญ่ หมายถึง อ่างเก็บน้ำที่มีความจุตั้งแต่ 100 ล้าน ลบ.ม. ขึ้นไป
- เป็นอ่างเก็บน้ำอยู่ในความรับผิดชอบของการไฟฟ้าฝ่ายผลิตแห่งประเทศไทย (10) นอกนั้นอยู่ในความรับผิดชอบของกรมชลประทาน (28)
- เป็นอ่างเก็บน้ำขนาดใหญ่ที่มีความสำคัญต่อการอุตสาหกรรมและการประมง ของลุ่มน้ำชายฝั่งทะเลตะวันออก
- ที่มา : กรมชลประทาน และการไฟฟ้าฝ่ายผลิตแห่งประเทศไทย
- จังหวัดที่มีอ่างเก็บน้ำขนาดใหญ่มีจำนวน 26 จังหวัด ไม่มี 50 จังหวัด

รท. หมายถึง ระดับเก็บกักของอ่าง



ศูนย์เผยแพร่



ศูนย์ป้องกันกักตุนน้ำ กรมทรัพยากรน้ำ

**ลำดับของเขื่อนตามความจุ**

- 1.ศรีนครินทร์ 2.ภูมิพล 3.สิริกิติ์ 4.วชิราลงกรณ 5.รัชชประภา
- 6.ลุมพินี 7.สิรินธร 8.บางยาง 9.ลำปาว 10.ป่าสัก

**ลำดับของเขื่อนตามปริมาณน้ำใช้การได้**

- 1.ภูมิพล 2.ศรีนครินทร์ 3.สิริกิติ์ 4.วชิราลงกรณ 5.รัชชประภา
- 6.ลำปาว 7.ลุมพินี 8.บางยาง 9.สิรินธร 10.ป่าสัก



## ไทยมีฝนตกชุกหนาแน่น ภาคเหนือ ภาคตะวันออกเฉียงเหนือ ภาคกลาง ภาคตะวันออก ภาคใต้ กทม.ฝนร้อยละ๘๐

กรมอุตุนิยมวิทยารายงานลักษณะอากาศทั่วไป พยากรณ์อากาศ ๒๔ ชั่วโมงข้างหน้า ประเทศไทยมีฝนตกชุกหนาแน่น และมีฝนตกหนักและลมกระโชกแรงบางแห่งบริเวณภาคเหนือ ภาคตะวันออกเฉียงเหนือ ภาคกลาง ภาคตะวันออก ภาคใต้ รวมทั้งกรุงเทพมหานครและปริมณฑล ขอให้ประชาชนบริเวณดังกล่าวระวังอันตรายจากฝนที่ตกหนักและฝนที่ตกสะสมไว้ด้วย พยากรณ์อากาศสำหรับประเทศไทยตั้งแต่เวลา ๐๖:๐๐ วันนี้ ถึง ๐๖:๐๐ วันพรุ่งนี้

ภาคเหนือ มีฝนฟ้าคะนอง ร้อยละ ๗๐ ของพื้นที่ กับมีฝนตกหนักและลมกระโชกแรงบางแห่ง ส่วนมากบริเวณจังหวัดแม่ฮ่องสอน เชียงใหม่ เชียงราย ลำพูน ลำปาง พะเยา แพร่ น่าน อุตรดิตถ์ ตาก สุโขทัย กำแพงเพชร พิจิตร และเพชรบูรณ์ อุณหภูมิต่ำสุด ๒๓-๒๔ องศาเซลเซียส อุณหภูมิสูงสุด ๒๙-๓๑ องศาเซลเซียส ลมตะวันออก ความเร็ว ๑๕-๓๐ กม./ชม.

ภาคตะวันออกเฉียงเหนือ มีฝนฟ้าคะนอง ร้อยละ ๗๐ ของพื้นที่ กับมีฝนตกหนักและลมกระโชกแรงบางแห่ง บริเวณจังหวัดหนองคาย อุดรธานี สกลนคร นครพนม มหาสารคาม ขอนแก่น ชัยภูมิ นครราชสีมา บุรีรัมย์ สุรินทร์ ศรีสะเกษ และอุบลราชธานี อุณหภูมิต่ำสุด ๒๓-๒๔ องศาเซลเซียส อุณหภูมิสูงสุด ๓๐-๓๒ องศาเซลเซียส ลมตะวันออก ความเร็ว ๑๕-๓๐ กม./ชม.

ภาคกลาง มีฝนฟ้าคะนอง ร้อยละ ๗๐ ของพื้นที่ และมีฝนตกหนักถึงหนักมากบางแห่ง บริเวณจังหวัดนครสวรรค์ อุทัยธานี ลพบุรี สระบุรี สิงห์บุรี อ่างทอง กาญจนบุรี สุพรรณบุรี นครปฐม และราชบุรี อุณหภูมิต่ำสุด ๒๓-๒๕ องศาเซลเซียส อุณหภูมิสูงสุด ๓๐-๓๒ องศาเซลเซียส ลมตะวันตกเฉียงใต้ ความเร็ว ๑๕-๓๐ กม./ชม.

ภาคตะวันออก มีฝนฟ้าคะนอง ร้อยละ ๗๐ ของพื้นที่ และมีฝนตกหนักถึงหนักมากบางแห่ง บริเวณจังหวัดนครนายก ปราจีนบุรี สระแก้ว ชลบุรี ระยอง จันทบุรี และตราด อุณหภูมิต่ำสุด ๒๓-๒๕ องศาเซลเซียส อุณหภูมิสูงสุด ๓๐-๓๒ องศาเซลเซียส ลมตะวันตกเฉียงใต้ ความเร็ว ๑๕-๓๐ กม./ชม. ทะเลมีคลื่นสูงประมาณ ๑ เมตร บริเวณที่มีฝนฟ้าคะนองคลื่นสูง ๑-๒ เมตร

ภาคใต้ (ฝั่งตะวันออก) มีเมฆเป็นส่วนมาก กับมีฝนฟ้าคะนอง ร้อยละ ๗๐ ของพื้นที่ และมีฝนตกหนักบางแห่ง ส่วนมากบริเวณจังหวัดเพชรบุรี ประจวบคีรีขันธ์ ชุมพร สุราษฎร์ธานี นครศรีธรรมราช พัทลุง และสงขลา อุณหภูมิต่ำสุด ๒๒-๒๔ องศาเซลเซียส อุณหภูมิสูงสุด ๓๐-๓๒ องศาเซลเซียส ลมตะวันตกเฉียงใต้ ความเร็ว ๑๕-๓๐ กม./ชม. ทะเลมีคลื่นสูงประมาณ ๑ เมตร บริเวณที่มีฝนฟ้าคะนองคลื่นสูง ๑-๒ เมตร

ภาคใต้ (ฝั่งตะวันตก) มีเมฆเป็นส่วนมาก กับมีฝนฟ้าคะนอง ร้อยละ ๗๐ ของพื้นที่ และมีฝนตกหนักบางแห่งบริเวณจังหวัดระนอง พังงา ภูเก็ต กระบี่ ตรัง และสตูล อุณหภูมิต่ำสุด ๒๐-๒๔ องศาเซลเซียส อุณหภูมิสูงสุด ๒๙-๓๑ องศาเซลเซียส ลมตะวันตกเฉียงใต้ ความเร็ว ๑๕-๓๕ กม./ชม. ทะเลมีคลื่นสูง ๑-๒ เมตร บริเวณที่มีฝนฟ้าคะนองคลื่นสูงมากกว่า ๒ เมตร

กรุงเทพมหานครและปริมณฑล มีฝนฟ้าคะนอง ร้อยละ ๘๐ ของพื้นที่ และมีฝนตกหนักบางแห่ง อุณหภูมิต่ำสุด ๒๔-๒๕ องศาเซลเซียส อุณหภูมิสูงสุด ๒๙-๓๑ องศาเซลเซียส ลมตะวันตกเฉียงใต้ ความเร็ว ๑๕-๓๐ กม./ชม.

กรมชลฯ แจกเตือนแม่น้ำปราจีนบุรีที่อ.กบินทร์บุรี เพิ่มสูงขึ้น

ฝนที่ตกหนักในเขตอ.กบินทร์บุรี จ.ปราจีนบุรี ทำให้ระดับน้ำในแม่น้ำปราจีนบุรีเพิ่มสูงขึ้น คาดจะกระทบพื้นที่ลุ่มต่ำริมตลิ่ง บริเวณชุมชนตลาดเก่ากบินทร์บุรี ประมาณ ๑ ของคืนวันที่ ๕ ต.ค. ๖๐ กรมชลประทาน แจ้งจังหวัดให้เตือนประชาชนเตรียมพร้อมรับมือแล้วนายทองเปลว กองจันทร์ รองอธิบดีกรมชลประทาน กล่าวว่า “ศูนย์ปฏิบัติการน้ำอัจฉริยะ กรมชลประทาน ได้ติดตามสภาวะอากาศจากกรมอุตุนิยมวิทยา พบว่าอิทธิพลของร่องมรสุมพาดผ่านภาคตะวันออก ประกอบกับหย่อมความกดอากาศต่ำบริเวณประเทศเวียดนามตอนกลางจะเคลื่อนเข้ามาตามแนวร่องมรสุม ทำให้เกิดฝนตกหนักในพื้นที่จังหวัดปราจีนบุรี เมื่อวันที่ ๒ ตุลาคม ๒๕๖๐ วัดปริมาณฝนที่อำเภอกบินทร์บุรีได้ ๗๕ มิลลิเมตร ส่งผลทำให้ระดับน้ำในแม่น้ำปราจีนบุรีเพิ่มสูงขึ้น และเมื่อเวลา ๑๘.๐๐ น.ของวันนี้(๓ ต.ค. ๖๐) ระดับน้ำที่สถานี Kgt.๓ อำเภอกบินทร์บุรี วัดได้ +๖.๖๑ เมตร(รทก.) ต่ำกว่าตลิ่ง ๓.๕๙ เมตร(รทก.) ยังคงมีแนวโน้มเพิ่มสูงขึ้น หากไม่มีฝนตกหนักลงมาเพิ่มเติม จะส่งผลกระทบต่อพื้นที่ลุ่มต่ำริมตลิ่งบริเวณชุมชนตลาดเก่ากบินทร์บุรี ในเวลาประมาณ ๑ ของคืนวันที่ ๕ ตุลาคม ๒๕๖๐ คาดว่าระดับน้ำจะสูงสุด ในวันที่ ๖ ตุลาคม ๒๕๖๐ เวลาประมาณ ๐๕.๐๐ น. ที่ระดับ +๙.๖๐ - +๙.๗๐ เมตร(รทก.) ซึ่งจะไม่ส่งผลกระทบต่อพื้นที่ชุมชนในเขตเทศบาลกบินทร์บุรี”

ศูนย์ปฏิบัติการน้ำอัจฉริยะ กรมชลประทาน ได้ทำหนังสือรายงานสถานการณ์น้ำไปยังกรมป้องกันและบรรเทาสาธารณภัย เพื่อประสานกับจังหวัดปราจีนบุรี ในการประชาสัมพันธ์และแจ้งเตือนประชาชนในพื้นที่เสี่ยงภัยน้ำท่วม ให้เตรียมพร้อม

รับสถานการณ์แล้ว พร้อมนี้ ได้มอบหมายให้โครงการชลประทานในพื้นที่ร่วมกับจังหวัดและหน่วยงานที่เกี่ยวข้อง ในการเฝ้าระวัง และ ติดตามสถานการณ์น้ำอย่างใกล้ชิด รวมทั้งวางแผนบริหารจัดการน้ำ ไม่ให้เกิดผลกระทบต่อประชาชน และได้จัดเตรียม เครื่องจักร เครื่องมือ และเครื่องสูบน้ำไว้คอยช่วยเหลือประชาชนได้อย่างทันที่ (กรมชลประทาน)

### สุโขทัยน้ำป่าไหลหลากและพายุถล่มบ้านเสียหาย ๓๐ หลัง

สุโขทัยน้ำป่าไหลหลากและพายุถล่มบ้านเสียหาย ๓๐ หลัง เร่งดำเนินการซ่อมแซมสายไฟแรงดันเพื่อให้ชาวบ้านกว่า ๑๐๐ หลังคาเรือน ในบริเวณนี้ได้ใช้ไฟฟ้าได้ ตามปกติ

ที่ ตำบลวังทอง อำเภอศรีสำโรงจังหวัดสุโขทัย ได้เกิด พายุหมุน พัดผ่าน หมู่ ๑ และหมู่ ๘ คลองตำบลวังทอง ทำให้บ้านเรือนราษฎรเสียหายกว่า ๓๐ หลังคาเรือน ชาวบ้านเล่าว่าเป็นพายุที่รุนแรงพายุเอาหลังคาปลิวขึ้นไปสูงถึง ๑๐ เมตร ก่อนที่จะตกลงมากระจัดกระจาย จนไม่กล้าออกไปยืนดู อีกทั้งมีเสาไฟฟ้าแรงต่ำ ที่ได้รับความเสียหายกว่า ๑๕ ต้นและโคนล้ม ๑ ต้นทำให้ เจ้าหน้าที่จากการไฟฟ้าส่วนภูมิภาคจังหวัดสุโขทัย ต้องเร่งดำเนินการซ่อมแซมสายไฟแรงดันเพื่อให้ชาวบ้านกว่า ๑๐๐ หลังคาเรือน ในบริเวณนี้ได้ใช้ไฟฟ้าได้ ตามปกติในคืนนี้

ส่วนที่ตำบลเมืองเก่า อำเภอเมือง จังหวัดสุโขทัย ฝนที่ตกหนักตลอด ๒ ชั่วโมง เมื่อช่วงเย็นที่ผ่านมา ทำให้เกิดน้ำป่าไหลหลาก จาก เทือกเขาวัตสะพานหิน ในปริมาณมากและไหลเข้าท่วมบ้านเรือนราษฎรของบ้านวังตะคร้อ บ้านแสนตอ บ้านปามะม่วง ตำบลเมืองเก่า อำเภอเมือง จังหวัดสุโขทัย สูงถึง ๓๐ ถึง ๕๐ cm และท่วมขังบนถนนสายจรดวิถีถ่อง เป็นบางจุด คาดว่าน้ำที่ท่วมขังจะลดปริมาณจนเข้าสู่ภาวะปกติได้ในคืนนี้ (ไอ เอ็น เอ็น)

### ฝนตกหนักท่วมบ้านกว่า ๒๐๐ หลังในเมืองโคราช

เกิดฝนตกหนัก น้ำทะลักท่วมบ้านกว่า ๒๐๐ หลังคาเรือนในเมืองโคราช กพภ.เร่งตัดไฟฟ้าป้องกันอันตรายจากไฟรั่ว เจ้าหน้าที่กำลังลงพื้นที่ไปอำนวยความสะดวกแก้ไขปัญหา น้ำท่วมอย่างเร่งด่วนแล้ว

เกิดฝนตกลงมาในพื้นที่ อ.เมือง จ.นครราชสีมา ตลอดทั้งคืนที่ผ่านมา (๓ ต.ค.) ส่งผลให้เกิดน้ำท่วมขังในพื้นที่หลายชุมชน โดยเฉพาะที่บริเวณโครงการสหกรณ์เคหะสถานเมืองโคราช หรือหมู่บ้าน ๔๐ บาท โครงการ ๒ ต.หนองบัวศาลา อ.เมือง จ.นครราชสีมา ริมถนนราชสีมา-โชคชัย ได้มีมวลน้ำจำนวนมาก ซึ่งไหลมาจากภายในค่ายสุรนารี ฝั่งหมู่บ้านจามจรี เข้ามาท่วม บริเวณชุมชนหมู่บ้าน ๔๐ บาท กว่า ๕๐ หลังคาเรือน โดยระดับน้ำลึกกว่า ๔๐ เซนติเมตร เจ้าหน้าที่หน่วยกู้ภัยสว่างเมตตา ต้องจัดกำลังลงพื้นที่ไปช่วยเหลือชาวบ้านขนของออกจากบ้านเรือน เพื่อหนีน้ำกันอย่างชุลมุน

วันนี้ ผู้สื่อข่าวได้ลงพื้นที่สำรวจบริเวณหมู่บ้าน ๔๐ บาท พบว่าระดับน้ำก็ยังเพิ่มขึ้นอย่างต่อเนื่อง ไม่มีทีท่าว่าจะลดลง โดยน้ำได้ไหลมาจากพื้นที่ในค่ายสุรนารี เข้าหมู่บ้านจามจรี ซึ่งอยู่อีกฝั่งของถนนราชสีมา-โชคชัย ก่อนที่จะไหลลอดผ่านท่อขนาดใหญ่ใต้ถนน ที่เพิ่งสร้างเสร็จเมื่อปีที่แล้ว เพื่อแก้ไขปัญหา น้ำท่วมหมู่บ้านจามจรี ทำให้น้ำไหลลงมาที่หมู่บ้าน ๔๐ บาท อย่างรวดเร็วกว่าปีที่ผ่านๆมา ซึ่งชาวบ้านต่างพากันขนย้ายข้าวของ ออกมาจากหมู่บ้านตลอดทั้งคืน โดยใช้พาหนะขนของ หลายรูปแบบ อาทิ เรือท้องแบน และกะละมัง เพื่อนำข้าวของมากองไว้ริมถนนราชสีมา-โชคชัย พร้อมกันนี้เจ้าหน้าที่จากการไฟฟ้าส่วนภูมิภาค จ.นครราชสีมา ยังได้นำรถโมบายล์ มาทำการตัดไฟฟ้าในหลายชุมชน เพื่อป้องกันเหตุอันตรายจากไฟฟ้าว

ผู้สื่อข่าวรายงานเพิ่มเติมว่า จากการสำรวจสถานการณ์น้ำท่วมเข้าวันนี้ (๔ ต.ค.) พบว่าพื้นที่ส่วนใหญ่ที่ถูกน้ำท่วม จะอยู่ฝั่ง ต.หัวทะเล อ.เมือง จ.นครราชสีมา ซึ่งถูกน้ำท่วมบ้านเรือนกว่า ๒๐๐ หลังคาเรือน เนื่องจากเป็นพื้นที่ต่ำ โดยรับน้ำมาจาก ทั้งในเขตเทศบาลนครราชสีมา และจากภายในค่ายสุรนารี ซึ่งขณะนี้ นายวิเชียร จันทรโณทัย ผู้ว่าราชการจังหวัดนครราชสีมา กำลังลงพื้นที่ไปอำนวยความสะดวกแก้ไขปัญหา น้ำท่วมอย่างเร่งด่วนแล้ว (ไอ เอ็น เอ็น)

### ชาวนาเมืองอุทัยธานีมองนาข้าวที่เพิ่งหว่าน ได้ ๒ อาทิตย์กำลังจมน้ำหากฝนไม่หยุดเสียหายแน่

เกิดฝนตกหนักต่อเนื่องในหลายพื้นที่ที่มีปริมาณน้ำสะสมลงลำเหมืองจนทะลักเข้าท่วมถนนในหมู่บ้าน และพื้นที่นาข้าว ที่สุกอม และเพิ่งไถหว่านได้รับความเสียหายเป็นบริเวณกว้าง

ที่จังหวัดอุทัยธานี ฝนที่ตกหนักมาตั้งแต่ช่วงบ่ายของเมื่อวานนี้ ( ๓ ต.ค.) และตกมาตลอดทั้งคืนในหลายพื้นที่ของจังหวัด อุทัยธานี ได้ส่งผลกระทบต่อพื้นที่การเกษตรและความเป็นอยู่ของประชาชน อย่างพื้นที่บ้านยางครึ่งเส้น บ้านตลุกหมู หมู่ที่ ๔ ตำบลหนองกลางดง อำเภอทัพทัน ฝนที่ตกหนักลงมาทำให้มีปริมาณน้ำฝนไหลลงสู่ลำเหมือง ลำคลองธรรมชาติต่างๆ จนเอ่อล้น



เข้าท่วมถนนในหมู่บ้านดังกล่าวหลายจุด บ้านเรือนหลายหลังมีน้ำไหลบ้านเรือน ส่งผลกระทบการดำเนินชีวิตการสัญจรเป็นไปอย่างยากลำบาก

นอกจากนี้ฝนที่ตกลงมาอย่างหนักดังกล่าว รวมทั้งน้ำในคลองและลำเหมืองธรรมชาติมีปริมาณสะสมมากนั้นยังได้เอ่อล้นทะลักเข้าท่วมพื้นที่นาข้าวที่กำลังสุกงอมเต็มที่รอการเก็บเกี่ยว ได้รับความเสียหาย อีกทั้งยังท่วมพื้นที่นาข้าวที่เพิ่งไถหว่านไปหลังเก็บเกี่ยวข้าวไป ซึ่งมีอายุตั้งแต่ ๓ วัน ไปจนถึง ๒ สัปดาห์ อีกนับร้อยไร่ และถ้าอีก ๒-๓ วัน ฝนยังไม่หยุดตกคาดว่าจะได้รับความเสียหายอย่างแน่นอน (ผู้จัดการ)

### ฝนกระหน่ำน้ำป่าหลากท่วมที่อ.กบินทร์บุรี

ฝนกระหน่ำต่อเนื่อง ๒ วันซ้อน ส่งผลให้เกิดน้ำป่าหลากท่วมหลายพื้นที่ ต.วังท่าช้าง,ต.วังตะเคียน อ.กบินทร์บุรี ถนนสายสระแก้วตัดใหม่

ฝนตกกระจายทั่วจังหวัด ที่ปราจีนบุรีตลอดทั้งวัน ตั้งแต่วานนี้ (๒ ต.ค.) ต่อเนื่องถึงวันนี้ (๓ต.ค.) ส่งผลให้เกิดมีน้ำป่าไหลหลากทะลักเข้าท่วมหมู่บ้านหลังตลาดวังท่าช้าง หมู่ ๓ ต.วังท่าช้าง อ.กบินทร์บุรี จ.ปราจีนบุรี และท่วมถนนสายสระแก้วตัดใหม่ หรือ ๓๕๙ (สระแก้ว – พนมสารคาม) กม.๓๒ เป็นทางยาวกว่า ๑๐๐ เมตรเศษ ต่อมาเจ้าหน้าที่ตำรวจ สภ.วังตะเคียน อ.กบินทร์บุรี จ.ปราจีนบุรี , ตำรวจทางหลวง ,แขวงทางหลวงปราจีนบุรี, ภูภัย, องค์การบริหารส่วนตำบลวังท่าช้าง (อบต.) ได้ลงพื้นที่สำรวจความเสียหายและให้การช่วยเหลือในเบื้องต้น

ต่อมา นายวัลลภ ประวัตินวงศ์ นอภ.กบินทร์บุรี ได้ เข้าเยี่ยมและให้กำลังใจชาวบ้าน ตรวจสอบพื้นที่ โดยมีบ้านเรือนได้รับผลกระทบจากการถูกน้ำท่วม ดังนี้ตำบล วังตะเคียน หมู่ ๖ จำนวน ๑ หลัง , หมู่ที่ ๙ จำนวน ๑ หลังคา , หมู่ที่ ๑๐ จำนวน ๖ หลังคา และมีบ้านเรือนที่ถูกน้ำล้อมรอบเป็นเกาะ รถไม่สามารถเข้า-ออก จำนวน ๑๓ หลังคา ถนนสายวังตะเคียน - บ้านคลองระกำ ถูกน้ำท่วม ระดับน้ำสูงประมาณ ๒ เมตร และขณะนี้ ได้ให้ องค์การบริหารส่วนตำบลวังตะเคียน (อบต.) จัดทำป้ายเตือน ให้ผู้สัญจรไป-มา ได้ทราบ พร้อมประสานเรือท้องแบน จาก ปภ.จ.ปจ., เรือ อบค.วังตะเคียน เข้าช่วยเหลือมาให้ประชาชนได้ใช้เข้า-ออก หมู่บ้าน

ทั้งนี้ ได้เยี่ยมและมอบถุงยังชีพ เพื่อบรรเทาความเดือดร้อนให้แก่ผู้ประสบภัยเบื้องต้นแล้ว ตำบลวังท่าช้าง หมู่ที่ ๑ จำนวน ๑๐ หลัง หมู่ที่ ๓ จำนวน หลังคา หมู่ที่ ๑๖ จำนวน ๔ หลังคา และหมู่ที่ ๑๘ จำนวน ๓ หลังคา รายงานล่าสุด ระดับน้ำที่ท่วมถนนสาย ๓๕๙ เริ่มลดระดับลงแล้ว หากไม่มีฝนตกต่อเนื่องคาดว่าจะกลับคืนสู่ภาวะปกติเร็ว ๆ นี้ (ไอ เอ็น เอ็น)