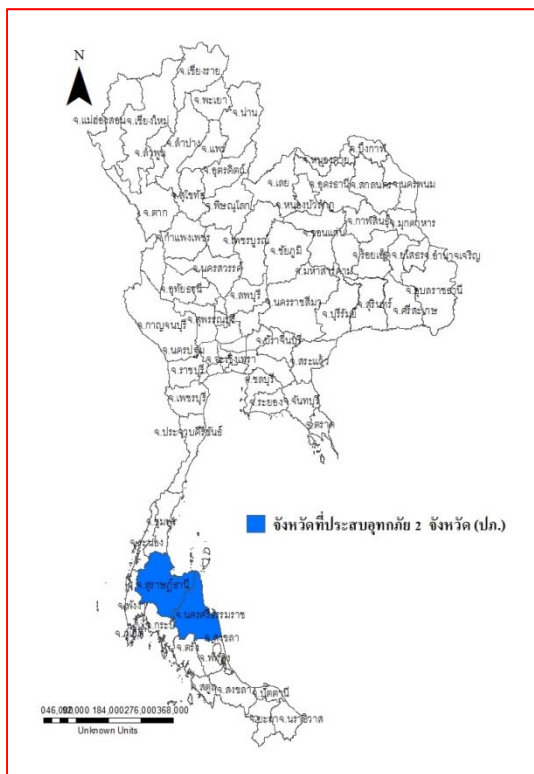




รายงานสถานการณ์น้ำ
ศูนย์ป้องกันวิกฤติน้ำ กรมทรัพยากรน้ำ
วันเสาร์ที่ ๒๓ ธันวาคม ๒๕๖๐

สภาวะอากาศ ประเทศไทยตอนบนจะมีอุณหภูมิสูงขึ้นแต่ยังคงมีอากาศหนาวเย็นต่อเนื่องกับมีลมแรง ส่วนบริเวณยอดดอยมีอากาศหนาวจัด สำหรับภาคใต้มีฝนเพิ่มขึ้นและอากาศเย็น ขอให้ประชาชนดูแลรักษาสุขภาพเนื่องจากอากาศที่เปลี่ยนแปลงไว้ด้วย สำหรับมรสุมตะวันออกเฉียงเหนือกำลังแรงยังคงพัดปกคลุมอ่าวไทยและภาคใต้ ทำให้คลื่นลมบริเวณอ่าวไทยมีกำลังแรง คลื่นสูง ๒-๔ เมตร ขอให้ชาวเรือเดินเรือด้วยความระมัดระวัง เรือเล็กควรงดออกจากฝั่ง และประชาชนในภาคใต้ฝั่งตะวันออกให้ระวังคลื่นลมแรงซัดเข้าหาฝั่ง



สถานการณ์น้ำ

กรมอุตุนิยมวิทยา เผยภาคเหนือ-ภาคอีสาน'หนาวมากถึงหนาวจัด กทม. ยังเย็น ๑๖ องศา

จ.อ่างทอง ชาวโพงเผงทุกข์ซ้ำหลังน้ำลด ผวาดินทรุดเตรียมย้ายหนี (หมายเหตุ ข้อมูลข่าวจาก ไอ เอ็น เอ็น เดลิเวอรี่)

สถานการณ์น้ำต่างประเทศ

การช่วยเหลือ

สถานการณ์น้ำ

ระดับน้ำในแม่น้ำโขง : MRC: Mekong River Commission ณ วันที่ ๑๘ ธันวาคม ๒๕๖๐

สถานี	ระดับตลิ่ง	ระดับน้ำ ๑๑ ธ.ค. ๖๐	ระดับน้ำ ๑๘ ธ.ค.๖๐	+สูงกว่าตลิ่ง -ต่ำกว่าตลิ่ง
อ.เชียงแสน จ.เชียงราย	๑๒.๘๐	๓.๘๗	๓.๓๓	-๙.๔๗
อ.เชียงคาน จ.เลย	๑๖.๐๐	๗.๒๖	๖.๖๔	-๙.๓๖
อ.เมือง จ.หนองคาย	๑๒.๒๐	๔.๑๖	๓.๗๘	-๘.๔๒
อ.เมือง จ.นครพนม	๑๒.๐๐	๓.๓๕	๓.๓๓	-๘.๖๗
อ.เมือง จ.มุกดาหาร	๑๒.๕๐	๓.๔๐	๓.๓๕	-๙.๑๕
อ.โขงเจียม จ.อุบลราชธานี	๑๔.๕๐	๔.๑๓	๓.๖๔	-๑๐.๘๖

หมายเหตุ : ระดับ (รสม.) ข้อมูลจาก <http://www.dwr.go.th/>

ระดับน้ำ-ลุ่มน้ำเสาบสงขลา ลุ่มน้ำทะเลสาบสงขลา ปัจจุบันสถานการณ์น้ำในลำน้ำส่วนใหญ่มีแนวโน้มลดลง (ข้อมูลวันที่ ๒๐ ธ.ค. ๒๕๖๐ ที่มา กรมทรัพยากรน้ำ) สถานีคลองอู่ตะเภาตอนบน อ.สะเดา จ.สงขลา สถานีคลองอู่ตะเภาตอนล่าง อ.หาดใหญ่ จ.สงขลา สถานีคลองรัตภูมิ อ.รัตภูมิ จ.สงขลา สถานีคลองตะโหมด อ. ตะโหมด จ.พัทลุง สถานีคลองนาท่อม อ.เมือง จ.พัทลุง สถานี

คลองท่าแนะ อ.ศรีบรรพต จ.พัทลุงสถานีลำป่า อ.เมือง จ.พัทลุงวัดปริมาณน้ำได้ ๑๓.๑๐ ๑.๐๐ ๑๔.๐๙ ๒๒.๕๕ ๒๐.๘๓ ๓๔.๑๐ และ ๐.๑๘ ลบม/วินาที

สถานีตรวจวัดระดับน้ำ (CCTV) ณ วันที่ ๑๙ ธันวาคม ๒๕๖๐ การตรวจวัดระดับน้ำจากกล้อง (CCTV) ระดับน้ำส่วนใหญ่ อยู่ในเกณฑ์ปกติ ยกเว้นสถานีลำป่า อ.เมือง จ.พัทลุง อยู่ในเกณฑ์เฝ้าระวังน้ำท่วม

จังหวัด	สถานที่ตั้งกล้อง	แม่น้ำ/ลำน้ำ	วิกฤติ	วิกฤติ	ระดับน้ำ (ม.รทก.)			สถานการณ์	หมายเหตุ
			น้ำแล้ง	น้ำท่วม	พ.ศ.2560				
			ระดับน้อยกว่า	ระดับมากกว่า	8 ธ.ค.	18 ธ.ค.	19 ธ.ค.		
จ.สุโขทัย	สะพานพระเมรุ อ.เมือง	ยม	42.48	48.59	46.05	45.70	45.60	น้ำปกติ	↓
จ.พิจิตร	สะพานโพทะเล อ.โพทะเล	ยม	22.58	30.63	26.35	24.80	24.80	น้ำปกติ	↔
จ.น่าน	สะพานนครน่านพัฒนา อ.เมือง	น่าน	192.17	197.73	192.40	192.40	192.40	น้ำปกติ	↔
จ.อุดรธานี	สถานีห้วยหลวง อ.เมือง	โขง	-	-	N/A	N/A	N/A	น้ำปกติ	↔
จ.เลย	สถานีแม่น้ำเลย อ.เมือง	โขง	-	-	230.30	230.40	230.35	น้ำปกติ	↓
จ.เชียงราย	สถานีห้วยฝ้าย อ.แม่สาย	แม่สาย/โขง	395.79	396.50	N/A	N/A	N/A	น้ำปกติ	↔
จ.หนองคาย	สูงส่วนอุทกหนองคาย อ.เมือง	โขง	157.85	166.70	N/A	N/A	N/A	น้ำปกติ	↔
จ.หนองคาย	วัดทุ่งธาตุ อ.โพนทิสัย	ห้วยหลวง/โขงอีสาน	150.50	159.43	N/A	N/A	N/A	น้ำปกติ	↔
จ.นครพนม	บ้านตาลปากน้ำ อ.ท่าอุเทน	น้ำสงคราม/โขงอีสาน	133.42	141.02	N/A	N/A	N/A	น้ำปกติ	↔
จ.นครพนม	เทศบาล ต.นาแก อ.นาแก	ห้วยน้ำก่ำ/โขงอีสาน	139.05	142.42	143.03	142.83	142.73	น้ำปกติ	↓
จ.นครราชสีมา	รัฐเทศบาล 4 อ.เมือง	ลำตะคอง/มูล	174.60	178.00	N/A	N/A	N/A	น้ำปกติ	↔
จ.บุรีรัมย์	สตึก อ.สตึก	มูล	123.13	128.76	N/A	N/A	N/A	น้ำปกติ	↔
จ.สิงห์บุรี	เชิงสะพานสิงห์บุรี อ.เมือง	เจ้าพระยา	3.45	11.50	3.20	3.25	3.20	น้ำปกติ	↓
จ.อ่างทอง	บ้านยางมณี อ.โพธิ์ทอง	เจ้าพระยา	-	9.11	4.21	4.21	4.21	น้ำปกติ	↔
จ. พระนครศรีอยุธยา	บ้านป้อม อ.พระนครศรีอยุธยา	เจ้าพระยา	-	-	1.80	1.90	1.65	น้ำปกติ	↓
จ. พระนครศรีอยุธยา	อ.เสนา	น้อย/เจ้าพระยา	2.00	5.00	1.70	1.60	1.40	น้ำปกติ	↓
จ. พระนครศรีอยุธยา	สะพานปรีดี อ.พระนครศรีอยุธยา	เจ้าพระยา	-	-	0.00	0.15	-0.10	น้ำปกติ	↓
จ.นครปฐม	สะพานบุรีรัตนประชาวัฒน์ อ.สามพราน	ท่าจีน	-5.59	-0.30	1.28	1.28	0.98	น้ำปกติ	↓
จ.สุพรรณบุรี	สะพานวัดพระรูป อ.เมือง	ท่าจีน	-1.26	2.75	2.19	2.10	1.90	น้ำปกติ	↓
จ.สุพรรณบุรี	สะพานข้ามแม่น้ำท่าจีน อ.สามชุก	ท่าจีน	1.55	5.18	4.86	4.86	4.86	น้ำปกติ	↔
จ.ชัยนาท	สะพานสามง่ามท่าโสม อ.หันคา	ท่าจีน	10.69	12.83	11.82	11.82	11.42	น้ำปกติ	↓
จ.จันทบุรี	ตรงข้ามวัดจันทนาราม อ.เมือง	จันทบุรี/เจ้าพระยา	0.20	3.73	N/A	N/A	N/A	น้ำปกติ	↔
จ.ประจวบคีรีขันธ์	ร.ร.อนุบาลบางสะพาน อ.บางสะพาน	คลองบางสะพาน/ชายฝั่งทะเลตะวันตก	-	3.30	1.15	1.50	1.30	น้ำปกติ	↓
จ.สุราษฎร์ธานี	สภ.จ.สุราษฎร์ธานี อ.เมือง	ตาปี	-	2.28	N/A	N/A	N/A	น้ำปกติ	↔
จ.สงขลา	สถานีคลองอู่ตะเภาตอนล่าง อ.หาดใหญ่	ทะเลสาบสงขลา	-	-	2.40	1.15	1.10	น้ำปกติ	↓
จ.พัทลุง	สถานีคลองตะโหมด อ.ตะโหมด	ทะเลสาบสงขลา	-	-	23.80	23.00	22.50	น้ำปกติ	↓
จ.พัทลุง	สถานีลำป่า อ.เมือง	ทะเลสาบสงขลา	-	-	1.20	0.30	0.25	เฝ้าระวังน้ำท่วม	↓

**ม.รทก. คือ เปรียบเทียบกับระดับน้ำทะเลปานกลาง

** ระดับน้ำทะเลปานกลาง (Mean Sea Level) หรือ ร.ท.ก. เป็นค่าการวัด ระดับน้ำทะเลขึ้นสูงสุด (High Tide : HT) และลงต่ำสุด (Low Tide : LT) ของแต่ละวัน ในช่วงระยะเวลาที่กำหนด แล้วนำค่าเฉลี่ยเป็นระดับน้ำทะเลปานกลาง สำหรับระยะเวลาที่ทำการวัดโดยทั่วไปจะต้องวัดเป็นเวลา ๑๘.๖ ปี ตามวัฏจักรของน้ำ ระดับน้ำทะเลปานกลางของแต่ละบริเวณทั่วโลกอาจมีความสูงไม่เท่ากัน

ในประเทศไทยใช้เวลาในการวัด ๕ ปี โดยเลือกที่ตำบลเกาะหลัก จังหวัดประจวบคีรีขันธ์ เป็นที่วัด แล้วนำมาหาค่าเฉลี่ย เพื่อใช้เป็นค่าระดับน้ำทะเลปานกลาง ให้มีค่า ๐.๐๐๐ เมตร ทำการถ่ายโยงมายังหมุด BM-A (ซึ่งถือว่าเป็นหมุดหลักฐานหมุดแรกของประเทศไทย) ซึ่งมีค่าระดับน้ำทะเลปานกลาง ๑.๔๔๗๗ เมตร

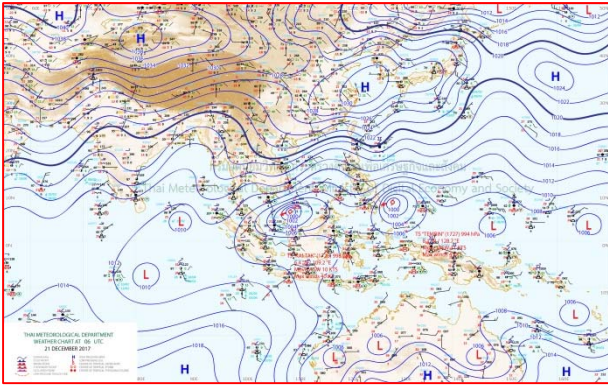
*N/A คือ อ่านค่าระดับจากไม้วัดระดับ (Staff) ไม่ได้ / ไม้วัดระดับ (Staff) ชำรุด

ปริมาณน้ำฝนสูงสุด (มม.)

จังหวัด	๑๗ ธ.ค.๖๐	๑๘ ธ.ค.๖๐	๑๙ ธ.ค.๖๐	๒๐ ธ.ค.๖๐	๒๑ ธ.ค.๖๐
จ.นครนายก	-	-	-	-	
จ.ปราจีนบุรี	-	-	-	-	
จ.สระแก้ว	-	-	-	-	
จ.ฉะเชิงเทรา	-	-	-	-	
จ.ชลบุรี	-	-	-	-	
จ.ระยอง	-	-	-	-	
จ.จันทบุรี	-	-	-	-	
จ.ตราด	-	-	-	-	
จ.เพชรบุรี	-	-	-	-	
จ.ประจวบคีรีขันธ์	-	-	-	-	
จ.ชุมพร	๗๐.๕	-	-	-	
จ.สุราษฎร์ธานี	๓๑.๐	๑๔.๐	-	-	
จ.นครศรีธรรมราช	๑๒๓.๘	๔๗.๒	-	-	
จ.พัทลุง	๑๗.๔	๒๕.๐	๐.๒	๓.๕	
จ.สงขลา	๓๘.๐	๓๐.๖	๓.๔	๕.๔	
จ.ปัตตานี	๓๕.๖	๑.๕	-	๔.๘	
จ.ยะลา	๔.๗	๐.๖	-	๒๐.๖	
จ.นราธิวาส	๔๗.๐	๓๘.๒	๒.๕	-	
จ.ระนอง	๐.๙	-	-	-	
จ.พังงา	๕.๕	-	-	-	
จ.กระบี่	๔.๒	-	-	-	
จ.ภูเก็ต	-	-	-	-	
จ.ตรัง	๑.๘	-	-	-	
จ.สตูล	-	-	-	-	

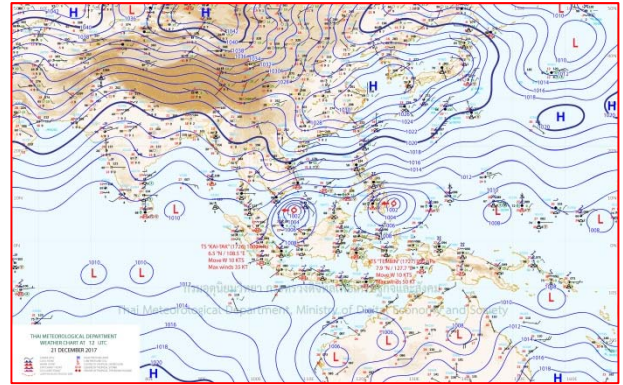


แผนที่อากาศ



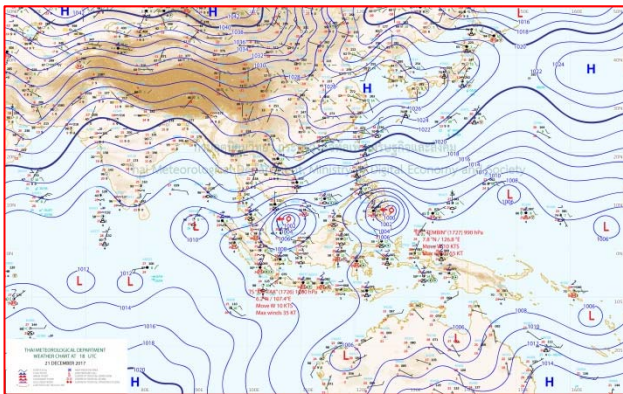
๒๑ ธ.ค.๖๐ เวลา ๑๓:๐๐ น.

๑



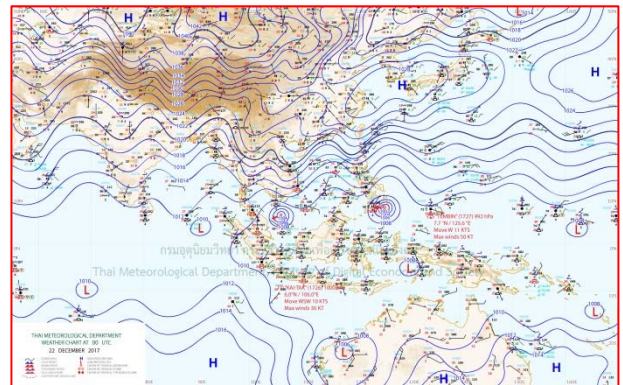
๒๑ ธ.ค.๖๐ เวลา ๑๖:๐๐ น.

๒



๒๒ ธ.ค.๖๐ เวลา ๑:๐๐ น.

๓




๒๒ ธ.ค.๖๐ เวลา ๗:๐๐ น.

๔

รายงานปริมาณน้ำฝนจากกรมอุตุนิยมวิทยา

วันที่ 22 ธันวาคม 2560

รายงานฝน เวลา 07.00 น.ของวันที่ 21 ธันวาคม 2560

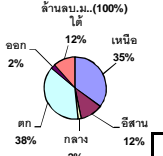
สถานีอุตุนิยมวิทยา					ปริมาณน้ำฝน24 ชม.(mm)	ปริมาณน้ำฝนสะสม(mm.)								
ภาคเหนือ					สูงสุด ของประเทศ	4.0	4,694.6	ภาคใต้ฝั่งตะวันออก						
สถานีอุตุนิยมวิทยา	ปริมาณน้ำฝน24 ชม.(mm)	ปริมาณน้ำฝนสะสม(mm.)	ปริมาณฝน ร.ค. (mm.)	สถานะฝนสะสม ปัจจุบันเทียบกับค่าเฉลี่ย 30 ปี	สูงสุด ของภาคเหนือ	-	2,294.3	สถานีอุตุนิยมวิทยา	ปริมาณน้ำฝน24 ชม.(mm)	ปริมาณน้ำฝนสะสม(mm.)	ปริมาณฝน (mm.)	สถานะฝนสะสม ปัจจุบันเทียบกับค่าเฉลี่ย 30 ปี		
					สูงสุด ของภาคกลาง	-	2,653.2							
แม่ฮ่องสอน	-	1,266.9	10.4	ต่ำกว่า	สูงสุด ของภาคตะวันออกเฉียงเหนือ	-	2,662.3	เพชรบุรี	ไม่มีฝน	1,465.4	11.6	สูงกว่า		
ดอยอ่างขาง	-	2,294.3	***	***	สูงสุด ของภาคใต้ฝั่งตะวันออก	4.0	4,618.9	หนองพลับ สกษ.	-	1,056.4	5.2	สูงกว่า		
เชียงใหม่	ไม่มีฝน	2,188.7	14.0	สูงกว่า	สูงสุด ของภาคใต้ฝั่งตะวันตก	-	4,694.6	หัวหิน	-	1,348.3	7.9	สูงกว่า		
เชียงใหม่ สกษ.	-	2,086.8	11.8	สูงกว่า	ภาคตะวันออกเฉียงเหนือ				ประจวบคีรีขันธ์	ไม่มีฝน	1,481.5	15.0	ต่ำกว่า	
ทุ่งช้าง	ไม่มีฝน	1,829.0	13.4	สูงกว่า	สถานีอุตุนิยมวิทยา	ปริมาณน้ำฝน24 ชม.(mm)	ปริมาณน้ำฝนสะสม(mm.)	สถานะฝนสะสม ปัจจุบันเทียบกับค่าเฉลี่ย 30 ปี	ชุมพร	ไม่มีฝน	2,471.4	123.3	สูงกว่า	
พะเยา	-	1,057.1	10.9	ต่ำกว่า					สวี สกษ.	ไม่มีฝน	2,139.2	106.2	สูงกว่า	
ห้วยฝาง	ไม่มีฝน	1,413.1	11.0	สูงกว่า	เลย สกษ.	-	1,299.9	3.1	สูงกว่า	เกาะสมุย	ไม่มีฝน	2,761.9	210.3	สูงกว่า
เด่น	ไม่มีฝน	1,647.8	5.3	สูงกว่า	หนองคาย	-	1,886.6	4.3	สูงกว่า	สุราษฎร์ธานี	ไม่มีฝน	1,620.9	129.4	ต่ำกว่า
แม่สะเรียง	ไม่มีฝน	1,249.8	7.6	สูงกว่า	เลย	ไม่มีฝน	1,533.3	8.7	สูงกว่า	นครศรีธรรมราช	ไม่มีฝน	4,310.8	451.6	สูงกว่า
แม่ใจ สกษ.	-	-	15.9	ต่ำกว่า	อุดรธานี	ไม่มีฝน	1,901.0	2.9	สูงกว่า	นครศรีธรรมราช สกษ.	ไม่มีฝน	4,397.2	312.6	สูงกว่า
เชียงใหม่	ไม่มีฝน	1,399.1	15.9	สูงกว่า	สกลนคร สกษ.	ไม่มีฝน	2,310.8	2.9	สูงกว่า	สุราษฎร์ธานี สกษ.	ไม่มีฝน	2,615.9	213.1	สูงกว่า
ลำปาง	-	1,292.1	7.0	สูงกว่า	สกลนคร	ไม่มีฝน	2,414.3	5.6	สูงกว่า	พระแสง สอท.	ไม่มีฝน	2,013.4	92.6	สูงกว่า
ลำพูน	ไม่มีฝน	1,478.5	7.4	สูงกว่า	นครพนม	ไม่มีฝน	2,662.3	4.8	สูงกว่า	ฉวาง	ไม่มีฝน	2,594.4	120.6	สูงกว่า
แพร่	ไม่มีฝน	1,398.8	7.8	สูงกว่า	นครพนม สกษ.	ไม่มีฝน	2,257.3	0.6	สูงกว่า	พิทลุง สกษ.	ไม่มีฝน	3,559.4	393.2	สูงกว่า
น่าน	ไม่มีฝน	1,210.3	8.6	ต่ำกว่า	หนองบัวลำภู	ไม่มีฝน	1,588.7	***	***	สงขลา	1.3	3,382.3	444.7	สูงกว่า
น่าน สกษ.	ไม่มีฝน	1,083.9	9.7	ต่ำกว่า	ขอนแก่น	ไม่มีฝน	1,420.3	4.1	สูงกว่า	หาดใหญ่	0.8	2,481.4	267.7	สูงกว่า
ลำปาง สกษ.	ไม่มีฝน	1,627.1	1.5	สูงกว่า	มหาสารคาม	ไม่มีฝน	1,887.0	3.1	สูงกว่า	คอนขันธ์ สกษ.	4.0	3,030.4	322.5	สูงกว่า
อุดรดิตถ์	ไม่มีฝน	1,526.9	5.0	สูงกว่า	มุกดาหาร	ไม่มีฝน	2,052.5	2.6	สูงกว่า	สะเดา	ฝนเล็กน้อย	1,832.5	218.6	สูงกว่า
สุโขทัย	ไม่มีฝน	1,662.9	9.5	สูงกว่า	กาฬสินธุ์	ไม่มีฝน	1,691.8	5.9	สูงกว่า	ปัตตานี	3.6	2,987.6	378.3	สูงกว่า
ศรีสะเกษ สกษ.	-	1,764.0	6.4	สูงกว่า	กาฬสินธุ์	ไม่มีฝน	1,728.8	2.3	สูงกว่า	ยะลา สกษ.	3.8	3,678.0	***	***
นลัมสีก	-	1,294.0	4.5	สูงกว่า	ชัยภูมิ	-	1,244.1	4.1	สูงกว่า	นราธิวาส	-	4,618.9	562.5	สูงกว่า
แม่สอด	ไม่มีฝน	1,091.8	5.9	ต่ำกว่า	ร้อยเอ็ด สกษ.	ไม่มีฝน	1,662.3	1.7	สูงกว่า	ภาคใต้ฝั่งตะวันตก				
ตาก	ไม่มีฝน	1,407.9	5.1	สูงกว่า	ร้อยเอ็ด	ไม่มีฝน	1,754.3	2.1	สูงกว่า	สถานีอุตุนิยมวิทยา	ปริมาณน้ำฝน24 ชม.(mm)	ปริมาณน้ำฝนสะสม(mm.)	ปริมาณฝน (mm.)	สถานะฝนสะสม ปัจจุบันเทียบกับค่าเฉลี่ย 30 ปี
เชียงใหม่	-	1,415.3	8.0	สูงกว่า	อุบลราชธานี (ศูนย์)	ไม่มีฝน	1,794.0	1.0	สูงกว่า					
พิษณุโลก	ไม่มีฝน	1,590.1	11.1	สูงกว่า	อุบลราชธานี สกษ.	ไม่มีฝน	1,726.6	2.6	สูงกว่า	ระนอง	ไม่มีฝน	4,694.60	37.90	สูงกว่า
เพชรบูรณ์	-	1,366.8	7.8	สูงกว่า	ศรีสะเกษ	ไม่มีฝน	1,664.6	0.8	สูงกว่า	ตะกั่วป่า	ไม่มีฝน	4,663.10	48.30	สูงกว่า
กำแพงเพชร	ไม่มีฝน	1,838.1	6.7	สูงกว่า	ท่าตูม	-	1,254.6	1.0	ต่ำกว่า	กระบี่	ไม่มีฝน	2,706.90	67.80	สูงกว่า
อุ้มผาง	ไม่มีฝน	1,382.7	5.1	ต่ำกว่า	นครราชสีมา	ไม่มีฝน	1,817.3	2.7	สูงกว่า	ภูเก็ต	ไม่มีฝน	2,772.30	72.40	สูงกว่า
พิจิตร สกษ.	ไม่มีฝน	1,503.6	8.7	สูงกว่า	สุรินทร์	ไม่มีฝน	1,510.5	1.9	สูงกว่า	ภูเก็ต (ศูนย์)	ไม่มีฝน	3,061.20	67.40	สูงกว่า
ดอนมดแดง สกษ.	ไม่มีฝน	1,292.5	7.1	สูงกว่า	สุรินทร์ สกษ.	ไม่มีฝน	1,586.6	0.8	สูงกว่า	เกาะลันตา	-	2,334.50	55.60	สูงกว่า
วิเชียรบุรี	ไม่มีฝน	1,393.5	4.3	สูงกว่า	ไซคชัย	ไม่มีฝน	1,101.4	3.2	สูงกว่า	ตรัง	ไม่มีฝน	3,228.30	125.40	สูงกว่า
ภาคกลาง					ปากช่อง สกษ.	ไม่มีฝน	1,394.3	3.6	สูงกว่า	สตูล	ไม่มีฝน	3,000.00	96.90	สูงกว่า
สถานีอุตุนิยมวิทยา	ปริมาณน้ำฝน24 ชม.(mm)	ปริมาณน้ำฝนสะสม(mm.)	ปริมาณฝน ร.ค. (mm.)	สถานะฝนสะสม ปัจจุบันเทียบกับค่าเฉลี่ย 30 ปี	นางรอง	ไม่มีฝน	1,248.7	3.4	สูงกว่า	สรุปปริมาณฝนมาก	สถานีอุตุนิยมวิทยา	ปริมาณน้ำฝน24 ชม.(mm)	ปริมาณน้ำฝนสะสม(mm.)	
					บุรีรัมย์	ไม่มีฝน	1,871.5	1.5	สูงกว่า					
นครสวรรค์	ไม่มีฝน	1,719.0	4.6	สูงกว่า	ภาคตะวันออก				1	คอนขันธ์ สกษ.	4.0	3,030.4		
ตากฟ้า สกษ.	ไม่มีฝน	1,525.3	3.0	สูงกว่า	สถานีอุตุนิยมวิทยา	ปริมาณน้ำฝน24 ชม.(mm)	ปริมาณน้ำฝนสะสม(mm.)	สถานะฝนสะสม ปัจจุบันเทียบกับค่าเฉลี่ย 30 ปี	2	ยะลา สกษ.	3.8	3,678.0		
ชัยนาท สกษ.	ไม่มีฝน	1,146.3	8.2	สูงกว่า					3	ปัตตานี	3.6	2,987.6		
อุทัยธานี	ไม่มีฝน	1,066.8	0.8	ต่ำกว่า	นครนายก	ไม่มีฝน	2,643.3	***	***	4	สงขลา	1.3	3,382.3	
พระนครศรีอยุธยา	ไม่มีฝน	1,354.2	***	***	ปราจีนบุรี	ไม่มีฝน	1,889.6	5.0	สูงกว่า	5	หาดใหญ่	0.8	2,481.4	
บัวชุม	ไม่มีฝน	1,287.1	2.5	สูงกว่า	กบินทร์บุรี	ไม่มีฝน	2,020.5	3.9	สูงกว่า	ปริมาณฝนสูงสุด		คอนขันธ์ สกษ.	4.0	3,030.4
ปทุมธานี สกษ.	ไม่มีฝน	1,566.6	5.7	สูงกว่า	สระแก้ว	ไม่มีฝน	1,469.8	5.0	สูงกว่า	ฝนสะสมสูงสุด		ระนอง	ไม่มีฝน	4,694.6
สมุทรปราการ สกษ.	ไม่มีฝน	1,639.2	***	***	ฉะเชิงเทรา	ไม่มีฝน	1,860.7	-	สูงกว่า					
ทองผาภูมิ	ไม่มีฝน	1,671.4	4.7	ต่ำกว่า	ชลบุรี	ไม่มีฝน	1,453.9	5.5	สูงกว่า					
สุพรรณบุรี	-	989.3	6.7	สูงกว่า	เกาะสีชัง	ไม่มีฝน	1,261.0	8.5	สูงกว่า					
ลพบุรี	ไม่มีฝน	1,254.3	4.5	สูงกว่า	พิทลุง	ไม่มีฝน	1,296.4	8.3	ต่ำกว่า					
สุโขทัย สกษ.	ไม่มีฝน	1,043.0	8.0	สูงกว่า	ฉะเชิงเทรา	ไม่มีฝน	1,516.0	4.8	สูงกว่า					
สนมณีนครสวรรค์	ไม่มีฝน	978.4	0.8	ต่ำกว่า	แหลมฉบัง	ไม่มีฝน	1,271.4	8.2	สูงกว่า					
สมุทรสงคราม	ไม่มีฝน	1,078.4	***	***	สัตหีบ	ไม่มีฝน	1,653.8	10.5	สูงกว่า					
กาญจนบุรี	ไม่มีฝน	1,204.3	6.2	สูงกว่า	ระยอง	ไม่มีฝน	1,651.1	5.9	สูงกว่า					
นครปฐม	ไม่มีฝน	1,182.5	2.9	สูงกว่า	หัวหิน	ไม่มีฝน	1,579.3	11.6	ต่ำกว่า					
กรุงเทพฯ บางนา สกษ.	ไม่มีฝน	1,967.2	8.5	สูงกว่า	จันทบุรี	-	3,672.4	6.8	สูงกว่า					
กรุงเทพฯ ท่าเรือคลองเตย	ไม่มีฝน	2,278.4	9.5	สูงกว่า	พัลวัน สกษ.	ไม่มีฝน	4,059.8	12.3	ต่ำกว่า					
กรุงเทพฯ หนองจอก	-	2,653.2	6.3	สูงกว่า	ตราด	-	4,103.1	21.3	สูงกว่า					
สนามบินดอนเมือง	ไม่มีฝน	1,865.3	6.1	สูงกว่า										
ปาร์ก	ไม่มีฝน	1,018.5	5.7	สูงกว่า										
ราชบุรี	ไม่มีฝน	1,172.1	-	ต่ำกว่า										

สัญลักษณ์ ***ไม่มีข้อมูล - ยังไม่ได้รับรายงาน/ไม่มีข้อมูล/ไม่มีฝน

หมายเหตุ ได้รับรายงานเพิ่มเติมโดยการบันทึกของเจ้าหน้าที่เป็นรายวัน ณ เวลา 07:00 น.

ปริมาณฝนสูงสุด -

ปริมาณน้ำรวมทั่วประเทศ 70,921 ล้าน ลบ.ม. (100%)



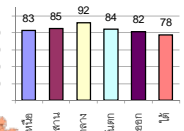
รายงานสรุปสภาพน้ำในอ่างเก็บน้ำขนาดใหญ่และขนาดกลาง

รายงานสถานการณ์ ณ. วันที่ 22 ธันวาคม 2560

ปริมาณน้ำในอ่างที่ใช้การได้ในสัปดาห์นี้ + มากกว่า / - น้อยกว่า สัปดาห์ก่อน **325.15** ล้าน ลบ.ม.

สรุปสถานการณ์ปริมาณน้ำในอ่างเก็บน้ำที่ใช้ในทุกกิจกรรมทั่วประเทศ มากกว่าปริมาณน้ำที่ในเข้าง่าง เมื่อเทียบกับสัปดาห์ที่ผ่านมา ควรใช้น้ำอย่างระมัดระวัง

% ปริมาณน้ำรวมและภาวะยังจับ



เปรียบเทียบปริมาณน้ำรวมทั่วประเทศ ปัจจุบัน วันที่ 22 ธันวาคม 2560

วันที่ 22 ธันวาคม 2560 เก็บเก็บ

59,044 ล้าน ลบ.ม. หรือ เท่ากับ

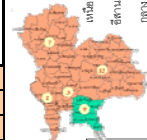
83%

วันที่ 22 ธันวาคม 2559 เก็บเก็บ

50,094 ล้าน ลบ.ม. หรือ เท่ากับ

71%

ภาค	สถานการณ์ปริมาณน้ำในอ่าง				ปริมาณน้ำเปลี่ยนแปลง (ล้าน ม.³)	สถานะ
	ลดลง (แห่ง)	คงที่ (แห่ง)	เพิ่มขึ้น (แห่ง)	รวม (แห่ง)		
ภาคเหนือ	4	1	2	7	-188.00	ปริมาณน้ำในอ่างเก็บน้ำลดลง
ภาคตะวันออกเฉียงเหนือ	11	1	-	12	-144.00	ปริมาณน้ำในอ่างเก็บน้ำลดลง
ภาคกลาง	2	1	-	3	-53.00	ปริมาณน้ำในอ่างเก็บน้ำลดลง
ภาคตะวันออก	2	-	-	2	-77.00	ปริมาณน้ำในอ่างเก็บน้ำลดลง
ภาคใต้	9	-	1	10	179.85	ปริมาณน้ำในอ่างเก็บน้ำเพิ่มขึ้น
ภาคใต้	2	1	1	4	-43.00	ปริมาณน้ำในอ่างเก็บน้ำลดลง
รวมทั้งประเทศ	30	4	4	38	-325.15	ปริมาณน้ำในอ่างเก็บน้ำลดลง



สรุปสถานการณ์ปริมาณน้ำในอ่าง			
คงที่	4	อ่าง	
ลดลง	30	อ่าง	
เพิ่มขึ้น	4	อ่าง	

ภาค	อ่างเก็บน้ำ	ความจุที่ (ล้าน ม.³)	ปริมาณน้ำที่ใช้งานได้จริง (ล้าน ม.³)	ปริมาณน้ำไม่ได้อ่าง (ล้าน ม.³)	ใช้การได้จริง (ล้าน ม.³)	ปริมาณน้ำรวม				ปัจจุบัน วันที่ 22 ธันวาคม 2560				สัปดาห์ก่อน วันที่ 16 ธันวาคม 2560				ปริมาณน้ำ + เพิ่มขึ้น - ลดลง (ล้าน ม.³)	สถานการณ์ในอ่าง
						วันที่ 22 ธันวาคม 2559	%	ปริมาณน้ำรวม		ปริมาณน้ำใช้การได้จริง		ปริมาณน้ำรวม		ปริมาณน้ำใช้การได้จริง					
								ปริมาณน้ำ (ล้าน ม.³)	%	ปริมาณน้ำ (ล้าน ม.³)	%	ปริมาณน้ำ (ล้าน ม.³)	%	ปริมาณน้ำ (ล้าน ม.³)	%				
ภาคเหนือ (8)																			
1	ภูมิพล (2)	13,462	3,800	9,662	7,126	53%	10,746	80%	6,946	52%	10,844	81%	7,044	52%	-98.00	ลดลง			
2	สิริกิติ์ (2) ฤๅษีดัดตน	9,510	2,850	6,660	7,486	79%	8,176	86%	5,326	56%	8,328	88%	5,478	58%	-152.00	ลดลง			
3	แม่งัด (2) เขื่อนใหม่	265	12	253	181	68%	262	99%	250	94%	262	99%	250	94%	-	คงที่			
4	แม่งัด (2) เขื่อนใหม่	263	14	249	114	43%	128	49%	114	43%	127	48%	113	43%	1.00	เพิ่มขึ้น			
5	กัลมั่ง (2) ลำปาง	106	3	103	100	94%	102	96%	99	93%	100	94%	97	92%	2.00	เพิ่มขึ้น			
6	กัลมั่ง (2) ลำปาง	170	6	164	180	106%	178	105%	172	101%	180	106%	174	102%	-2.00	ลดลง			
7	แควน้อย (2) พิชญภูมิ	939	43	896	864	92%	865	92%	822	88%	890	95%	847	90%	-25.00	ลดลง			
8	แม่หมอก (2) ลำปาง	110	16	94	102	93%	102	93%	86	78%	106	96%	90	82%	-4.00	ลดลง			
รวมภาคเหนือ 34.85%																			
ภาคตะวันออกเฉียงเหนือ (12)																			
9	เขื่อนหลวง (2) ฤๅษีดัดตน	136	7	129	104	76%	115	85%	108	79%	119	88%	112	82%	-4.00	ลดลง			
10	น้ำจูน (2) สกลนคร	520	45	475	270	52%	471	91%	426	82%	485	93%	440	85%	-14.00	ลดลง			
11	น้ำพอง (2) สกลนคร	165	8	157	63	38%	134	81%	126	76%	135	82%	127	77%	-1.00	ลดลง			
12	จุฬารัตน์ (2) ชัยภูมิ	164	37	127	157	96%	161	98%	124	76%	163	99%	126	77%	-2.00	ลดลง			
13	ลุมพินี (2) ขอนแก่น	2,431	581	1,850	2,217	91%	2,203	91%	1,622	67%	2,269	93%	1,688	63%	-66.00	ลดลง			
14	ลำปาว (2) กาฬสินธุ์	1,980	100	1,880	1,122	57%	1,736	88%	1,636	83%	1,753	89%	1,653	83%	-17.00	ลดลง			
15	ลำตะคอง (2) นครราชสีมา	314	22	292	120	38%	192	61%	170	54%	193	61%	171	54%	-1.00	ลดลง			
16	ลำพระเพลิง (2) นครราชสีมา	155	1	154	71	46%	138	89%	137	88%	138	89%	137	88%	-	คงที่			
17	มูลขาม (2) นครราชสีมา	141	7	134	70	50%	109	77%	102	72%	110	78%	103	73%	-1.00	ลดลง			
18	ลำแชะ (2) นครราชสีมา	275	7	268	129	47%	200	73%	193	70%	202	73%	195	71%	-2.00	ลดลง			
19	ลำนางรอง (2) บุรีรัมย์	121	3	118	64	53%	78	64%	75	62%	79	65%	76	63%	-1.00	ลดลง			
20	สิรินธร (2) อุบลราชธานี	1,966	831	1,135	1,618	82%	1,573	80%	742	38%	1,608	82%	777	40%	-35.00	ลดลง			
รวมภาคตะวันออกเฉียงเหนือ 11.80%																			
ภาคกลาง (3)																			
80																			
21	ป่าสักชลสิทธิ์ (2) ลพบุรี	960	3	957	894	93%	824	86%	821	86%	876	91%	873	91%	-52.00	ลดลง			
22	หันเสลา (2) อุทัยธานี	160	17	143	161	101%	138	86%	121	76%	138	86%	121	76%	-	คงที่			
23	กระเสียว (2) สุพรรณบุรี	240	40	200	241	100%	287	120%	247	103%	288	120%	248	103%	-1.00	ลดลง			
รวมภาคกลาง 1.92%																			
ภาคตะวันออก (2)																			
166																			
24	ศรีนครินทร์ (2) กาญจนบุรี	17,745	10,265	7,480	13,631	77%	15,569	88%	5,304	30%	15,596	88%	5,331	30%	-27.00	ลดลง			
25	วชิราลงกรณ (2) กาญจนบุรี	8,860	3,012	5,848	5,771	65%	6,828	77%	3,816	43%	6,878	78%	3,866	44%	-50.00	ลดลง			
รวมภาคตะวันออก 37.51%																			
ภาคใต้ (6+4)																			
203																			
26	ขุนด่าน (2) นครนายก	224	5.00	219	216	96%	203	91%	198	88%	208	93%	203	91%	-5.00	ลดลง			
27	คลองสียัด (2) ระยอง	420	30.00	390	247	59%	290	69%	260	62%	297	71%	267	64%	-7.00	ลดลง			
28	บางพระ (3) ชลบุรี	117	12.00	105	96	82%	105	90%	93	79%	107	91%	95	81%	-2.00	ลดลง			
29	หนองปลาไหล (3) ระยอง	164	13.75	150	110	67%	149	91%	135	83%	152	93%	138	84%	-3.00	ลดลง			
30	ประแสร์ (3) ระยอง	295	20.00	275	209	71%	265	90%	245	83%	269	91%	249	84%	-4.00	ลดลง			
31	มาบประชัน (3) ระยอง	17	0.72	16	10	61%	12	71%	11	67%	12	73%	11.34	68%	-0.25	ลดลง			
32	หนองค้อ (3) ระยอง	21	1.00	20	13	60%	17	77%	16	72%	17	80%	16.02	75%	-0.52	ลดลง			
33	ดงกราม (3) ระยอง	79	3.00	76	69	87%	71	89%	68	85%	72	90%	68.73	87%	-0.99	ลดลง			
34	คลองใหญ่ (3) ระยอง	45	3.00	42	29	65%	36	79%	33	72%	36	80%	33.21	73%	-0.40	ลดลง			
35	หนองตม (2) ปราจีนบุรี	295	19.00	276	239	81%	222	75%	203	69%	-	0%	-	0%	203.00	เพิ่มขึ้น			
รวมภาคใต้ 2.37%																			
ภาคใต้ (4)																			
40																			
36	แก่งกระจาน (2) เพชรบุรี	710	65	645	369	52%	455	64%	390	55%	454	64%	389	55%	1.00	เพิ่มขึ้น			
37	ปราณบุรี (2) ประจวบคีรีขันธ์	391	18	373	155	40%	284	73%	266	68%	284	73%	266	68%	-	คงที่			
38	รัชชประภา (2) สุราษฎร์ธานี	5,639	1,352	4,287	4,949	88%	4,450	79%	3,098	55%	4,457	79%	3,105	55%	-7.00	ลดลง			
39	บางลา (2) ยะลา	1,454	276	1,178	526	36%	1,172	81%	896	62%	1,209	83%	933	64%	-37.00	ลดลง			
รวมทั้งประเทศ 100% (38)																			
71,031 23,548 47,482 50,094 71% 59,044 83% 35,496 50% 59,441 84% 35,822 50% -325.15																			

หมายเหตุ :

- อ่างเก็บน้ำขนาดใหญ่ หมายถึง อ่างเก็บน้ำที่มีความจุตั้งแต่ 100 ล้าน ลบ.ม. ขึ้นไป
- เป็นอ่างเก็บน้ำอยู่ในความรับผิดชอบของกรมไฟฟ้าฝ่ายผลิตแห่งประเทศไทย(10) นอกเหนืออยู่ในความรับผิดชอบของกรมชลประทาน (28)
- เป็นอ่างเก็บน้ำขนาดกลางที่มีความสำคัญต่อการอุตสาหกรรมและการประปา ของลุ่มน้ำชายฝั่งทะเลตะวันออก
- ที่มา : กรมชลประทาน และการไฟฟ้าฝ่ายผลิตแห่งประเทศไทย
- จังหวัดที่มีอ่างเก็บน้ำขนาดใหญ่มีจำนวน 26 จังหวัด ไม่มี 50 จังหวัด

รศ. หมายถึง ระดับเก็บกักของอ่าง

ที่มาข้อมูล : ตารางสรุปสภาพน้ำในอ่างเก็บน้ำขนาดใหญ่ทั่วประเทศ และตารางสรุปสภาพน้ำในอ่างเก็บน้ำภาคตะวันออก กรมชลประทาน



ลำดับของเขื่อนตามความจุ

- ศรีนครินทร์
- ภูมิพล
- สิริกิติ์
- วชิราลงกรณ
- รัชชประภา
- ลุมพินี
- สิรินธร
- บางพระ
- ลำปาว
- ป่าสัก

ลำดับของเขื่อนตามปริมาณน้ำใช้การได้

- ภูมิพล
- ศรีนครินทร์
- สิริกิติ์
- วชิราลงกรณ
- รัชชประภา
- ลำปาว
- ลุมพินี
- บางพระ
- สิรินธร
- ป่าสัก

'เหนือ-อีสาน'หนาวมากถึงหนาวจัด กทม.ยังเย็น ๑๖ องศา

กรมอุตุนิยมวิทยารายงานลักษณะอากาศทั่วไปว่า ประเทศไทยตอนบนจะมีอุณหภูมิสูงขึ้นแต่ยังคงมีอากาศหนาวเย็นต่อเนื่องกับมีลมแรง ส่วนบริเวณยอดดอยมีอากาศหนาวจัด สำหรับภาคใต้มีฝนเพิ่มขึ้นและอากาศเย็น ขอให้ประชาชนดูแลรักษาสุขภาพเนื่องจากอากาศที่เปลี่ยนแปลงไว้ด้วย สำหรับมรสุมตะวันออกเฉียงเหนือกำลังแรงยังคงพัดปกคลุมอ่าวไทยและภาคใต้ ทำให้คลื่นลมบริเวณอ่าวไทยมีกำลังแรง คลื่นสูง ๒-๔ เมตร ขอให้ชาวเรือเดินเรือด้วยความระมัดระวัง เรือเล็กควรงดออกจากฝั่ง และประชาชนในภาคใต้ฝั่งตะวันออกให้ระวังคลื่นลมแรงซัดเข้าหาฝั่ง

พยากรณ์อากาศสำหรับประเทศไทยตั้งแต่เวลา ๐๖:๐๐ วันนี้ ถึง ๐๖:๐๐ วันพรุ่งนี้

ภาคเหนือ อากาศหนาวถึงหนาวจัดกับมีลมแรง อุณหภูมิต่ำสุด ๘-๑๓ องศาเซลเซียส อุณหภูมิสูงสุด ๒๓-๒๘ องศาเซลเซียส บริเวณยอดดอยมีอากาศหนาวจัด อุณหภูมิต่ำสุด ๒-๖ องศาเซลเซียส กับมีน้ำค้างแข็งบางพื้นที่ ลมตะวันออกเฉียงเหนือ ความเร็ว ๑๕-๓๕ กม./ชม.

ภาคตะวันออกเฉียงเหนือ อากาศหนาวถึงหนาวจัด กับมีลมแรง อุณหภูมิต่ำสุด ๙-๑๖ องศาเซลเซียส อุณหภูมิสูงสุด ๒๖-๓๐ องศาเซลเซียส บริเวณยอดภูมีอากาศหนาวถึงหนาวจัด อุณหภูมิต่ำสุด ๔-๗ องศาเซลเซียส ลมตะวันออกเฉียงเหนือ ความเร็ว ๒๐-๓๕ กม./ชม.

ภาคกลาง อากาศเย็นถึงหนาว กับมีลมแรง และอุณหภูมิจะสูงขึ้น อุณหภูมิต่ำสุด ๑๔-๑๙ องศาเซลเซียส อุณหภูมิสูงสุด ๒๗-๓๐ องศาเซลเซียส ลมตะวันออกเฉียงเหนือ ความเร็ว ๑๕-๓๕ กม./ชม.

ภาคตะวันออก อากาศเย็น กับมีลมแรง และอุณหภูมิจะสูงขึ้น อุณหภูมิต่ำสุด ๑๗-๒๑ องศาเซลเซียส อุณหภูมิสูงสุด ๒๘-๓๒ องศาเซลเซียส ลมตะวันออกเฉียงเหนือ ความเร็ว ๒๐-๓๕ กม./ชม. ทะเลมีคลื่นสูงประมาณ ๒ เมตร ห่างฝั่งคลื่นสูงมากกว่า ๒ เมตร

ภาคใต้ (ฝั่งตะวันออก) อากาศเย็น โดยมีฝนบางแห่ง ร้อยละ ๓๐ ของพื้นที่ และมีฝนหนักบางแห่ง ส่วนมากบริเวณจังหวัดสงขลา ปัตตานี ยะลา และนราธิวาส อุณหภูมิต่ำสุด ๒๐-๒๕ องศาเซลเซียส อุณหภูมิสูงสุด ๒๘-๓๐ องศาเซลเซียส ตั้งแต่จังหวัดสุราษฎร์ธานีขึ้นมา ลมตะวันออกเฉียงเหนือ ความเร็ว ๒๐-๔๐ กม./ชม. ทะเลมีคลื่นสูง ๒-๓ เมตร ตั้งแต่จังหวัดนครศรีธรรมราชลงไป ลมตะวันออกเฉียงเหนือ ความเร็ว ๒๐-๔๕ กม./ชม. ทะเลมีคลื่นสูง ๒-๔ เมตร

ภาคใต้ (ฝั่งตะวันตก) มีเมฆบางส่วน โดยมีฝนบางแห่ง ร้อยละ ๑๐ ของพื้นที่ ส่วนมากบริเวณจังหวัดตรัง และสตูล อุณหภูมิต่ำสุด ๒๑-๒๔ องศาเซลเซียส อุณหภูมิสูงสุด ๒๙-๓๒ องศาเซลเซียส ลมตะวันออกเฉียงเหนือ ความเร็ว ๒๐-๔๐ กม./ชม. ทะเลมีคลื่นสูงประมาณ ๒ เมตร ห่างฝั่งคลื่นสูงมากกว่า ๒ เมตร

กรุงเทพมหานครและปริมณฑล อากาศเย็น กับมีลมแรง และอุณหภูมิจะสูงขึ้น อุณหภูมิต่ำสุด ๑๖-๑๘ องศาเซลเซียส อุณหภูมิสูงสุด ๒๗-๒๘ องศาเซลเซียส ลมตะวันออกเฉียงเหนือ ความเร็ว ๑๕-๓๕ กม./ชม.

ชาวโผงเฒ่าทุกข์ซ้ำหลังน้ำลด ผวาดินทรุดเตรียมย้ายหนี(คลิป)

ทุกข์ซ้ำ!!ชาวบ้านโผงเฒ่า ออชญา ระทมซ้ำหลังน้ำลด เกิดดินสไลด์ทรุดตัว ผวาจนต้องเตรียมย้ายบ้านหนี วอนหน่วยงานราชการใช้เสาเข็มไม้ตอกบริเวณริมตลิ่งทรุดตัว

สถานการณ์ดินทรุดสไลด์ตัวลงแม่น้ำเจ้าพระยา ขยายวงกว้างอย่างต่อเนื่อง ล่าสุดดินริมแม่น้ำเจ้าพระยาบริเวณ หมู่ ๒ ต.โผงเฒ่า อ.ป่าโมก จ.อ่างทอง เกิดการสไลด์ทรุดตัวสร้างความหวาดผว ให้แก่ชาวบ้านผู้อยู่อาศัยที่มีบ้านเรือนอยู่ใกล้เคียงบริเวณดินทรุดสไลด์ตัวเตรียมย้ายบ้านหนี เพื่อความปลอดภัยในชีวิตและทรัพย์สิน

ด้านนายชวน เขียวหวาน อายุ ๖๗ปี บ้านเลขที่ ๑๔ หมู่ ๒ ต.โผงเฒ่า กล่าวว่า หลังจากน้ำลดอย่างรวดเร็วทำให้ดินริมตลิ่งแม่น้ำเจ้าพระยาหน้าบ้านตนเอง ทรุดสไลด์ตัวลงแม่น้ำอย่างต่อเนื่อง ห่างจากบ้านประมาณ ๔-๕ เมตร สร้างความหวาดผวให้กับครอบครัวเนื่องจากเกรงว่าจะลุกลามไปถึงบ้านตนเองทำให้ได้รับความเสียหาย เป็นอันตรายต่อชีวิตและทรัพย์สิน ซึ่งทางหน่วยงานราชการได้เข้ามาตรวจสอบแล้ว และครอบครัวเตรียมย้ายบ้านไม้ได้ถุนสูง หนีไปปลูกใหม่ให้อยู่ในที่ที่ปลอดภัย ซึ่งเบื้องต้น ตนเองได้ร้องขอความช่วยเหลือจากหน่วยงานราชการในการใช้เสาเข็มไม้ตอก บริเวณริมตลิ่งที่ทรุดตัวลง เพื่อป้องกันความเสียหายขยายตัวเพิ่มขึ้น

ส่วน น.ส.กัญญา สุริยัน อายุ ๕๗ ปี บ้านเลขที่ ๑๓/๑ หมู่ ๒ ต. โผงเฒ่า กล่าวว่า ตนเองมีความเครียดและเป็นกังวลมาก หลังดินริมตลิ่งบริเวณหน้าบ้านตนเองสไลด์ ลงแม่น้ำเจ้าพระยาอย่างต่อเนื่อง หลังน้ำลดลงอย่างรวดเร็ว ห่างจากตัวบ้านประมาณ

๔ เมตร โดยบ้านของตนเองเป็นบ้านปูนชั้นเดียว หากเรือถอน ย้ายหนีได้แต่ก็เสียหายทั้งหลัง คงหาเงินมาสร้างบ้านใหม่ไม่ได้ เนื่องจากมีอายุมากแล้ว โดยช่วงนี้วอนขอหน่วยงานราชการนำเข็มเสาไม้ มาช่วยป้องกันบรรเทาดินสไลด์ เพิ่มขึ้นเพื่อบรรเทาความเดือดร้อนต่อไป (เคลิวิวัส)

