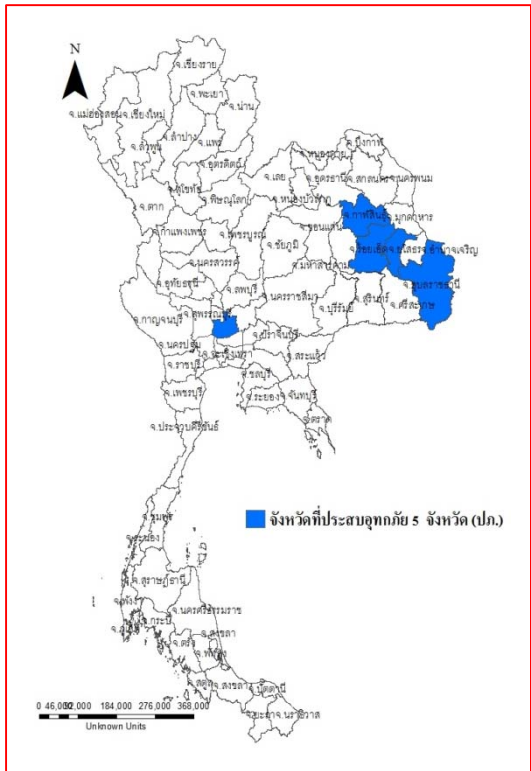




รายงานสถานการณ์น้ำ ศูนย์ป้องกันวิกฤติน้ำ กรมทรัพยากรน้ำ วันพฤหัสบดีที่ ๒๔ สิงหาคม ๒๕๖๐

สภาวะอากาศ ประเทศไทยมีฝนลดลง แต่ภาคกลางตอนบนและภาคตะวันออกเฉียงยังมีฝนมากกว่าบริเวณอื่นๆ สำหรับกรุงเทพมหานครและปริมณฑลมีฝนส่วนมากในระหว่างบ่ายถึงค่ำ สำหรับทะเลอันดามันมีคลื่นสูง ๑-๒ เมตร



สถานการณ์น้ำ

กรมอุตุนิยมวิทยา เผยภาคกลางตอนบน-ภาคต.มีฝนมาก กทม.ตก ๖๐% ช่วงบ่ายถึงค่ำ

จ.กาฬสินธุ์ เขื่อนลำปาวยังปล่อยระบายน้ำวันละ ๑๕ ล้านลบ.ม.

จ.ขอนแก่น เขื่อนอุบลรัตน์เร่งระบายน้ำเพิ่ม หลังน้ำในอ่างเกินเส้นควบคุม น้ำหลากไปแล้ว ๔๐ ซม.

(หมายเหตุ ข้อมูลข่าวจาก ไอ เอ็น เอ็น เดลินิวส์ ผู้จัดการ)

สถานการณ์น้ำต่างประเทศ

การช่วยเหลือ

จ.อ่างทอง ระดมพลกรอกกระสอบทรายหลังน้ำขึ้นสูง

สถานการณ์น้ำ

ระดับน้ำในแม่น้ำโขง : MRC: Mekong River Commission ณ วันที่ ๒๑ สิงหาคม ๒๕๖๐ ที่สถานีเชียงแสน เชียงคาน หนองคาย นครพนม มุกดาหาร และโขงเจียม วัดได้ ๕.๔๔ ๑๒.๒๑ ๙.๘๗ ๘.๔๑ ๗.๘๔ และ ๙.๗๗ เมตร ตามลำดับ เปรียบเทียบกับตลิ่ง มีค่าเท่ากับ -๗.๓๖ -๓.๗๙ -๒.๓๓ -๔.๐๙ -๔.๑๖ และ -๔.๗๗ เมตร ตามลำดับ แนวโน้มระดับน้ำทำ สถานีเชียงคาน สถานี

หนองคาย สถานีนครพนม สถานีมุกดาหาร สถานีอุบลราชธานี มีแนวโน้มระดับน้ำเพิ่มขึ้น สถานีเชียงแสน มีแนวโน้มระดับน้ำลดลง

ระดับน้ำและคุณภาพน้ำของกลุ่มน้ำสงขลา กลุ่มน้ำทะเลสาบสงขลา ปัจจุบันสถานการณ์น้ำในลำน้ำโดยทั่วไปยังคงอยู่ในภาวะปกติ (ระดับน้ำต่ำกว่าระดับตลิ่งต่ำสุด) ระดับน้ำในลำน้ำส่วนใหญ่มีแนวโน้มลดลง (ข้อมูลวันที่ ๒๓ ส.ค.๒๕๖๐ ที่มา ระบบตรวจวัดสภาพทางไกลอัตโนมัติ กลุ่มน้ำทะเลสาบสงขลา กรมทรัพยากรน้ำ) สถานีคลองลำ อ.ศรีนครินทร์ จ.พัทลุง สถานีคลองน่วย อ.เมือง จ.พัทลุง สถานีคลองหะ อ.หาดใหญ่ จ.สงขลา สถานีคลองอู่ตะเภา อ.หาดใหญ่ จ.สงขลา สถานีคลองอู่ตะเภา อ.คลองหอยโข่ง จ.สงขลา สถานีคลองอู่ตะเภา อ.สะเดา จ.สงขลา วัดปริมาณน้ำได้ ๓.๘๐ * ๐.๘๐ ๑๓.๐๔ ๒๙.๒๐ และ ๖.๙๐ ลบม./วินาที

สถานีตรวจวัดระดับน้ำ (CCTV) ณ วันที่ ๑๘ สิงหาคม ๒๕๖๐ การตรวจวัดระดับน้ำจากกล้อง (CCTV) ระดับน้ำส่วนใหญ่อยู่ในเกณฑ์ปกติ

จังหวัด	สถานที่ตั้งกล้อง	แม่น้ำ/ลำน้ำ	วิกฤติ	วิกฤติ	ระดับน้ำ (ม.รทก.)			สถานการณ์	หมายเหตุ
			น้ำแล้ง	น้ำท่วม	พ.ศ.2560				
			ระดับน้อยกว่า	ระดับมากกว่า	16 ส.ค.	17 ส.ค.	18 ส.ค.		
จ.เชียงใหม่	ร.ร.เชียงใหม่ศรีเชียงใหม่ อ.เมือง	ปิง	-	-	N/A	N/A	N/A	น้ำปกติ	↔
จ.นครสวรรค์	บ้านหาดเสลา อ.เก้าเลี้ยว	ปิง	-	-	28.35	28.35	28.35	น้ำปกติ	↔
จ.แพร่	สะพานมหาโพธิ์ อ.เมือง	ยม	143.87	151.33	145.90	146.10	146.10	น้ำปกติ	↔
จ.สุโขทัย	สะพานศรีรัตนารักษ์ อ.ศรีรัตนารักษ์	ยม	60.14	71.78	62.10	63.10	63.60	น้ำปกติ	↑
จ.สุโขทัย	สะพานพระเมรุมาศ อ.เมือง	ยม	42.48	48.59	46.00	46.00	47.40	น้ำปกติ	↑
จ.พิจิตร	สะพานโพทะเล อ.โพทะเล	ยม	22.58	30.63	29.25	29.25	29.25	น้ำปกติ	↔
จ.อุดรธานี	สะพานท่าเสา อ.เมือง	น่าน	49.22	56.91	53.75	53.70	53.75	น้ำปกติ	↑
จ.น่าน	สะพานนครน่านพัฒนา อ.เมือง	น่าน	192.17	197.73	194.90	194.05	193.70	น้ำปกติ	↓
จ.พิษณุโลก	สะพานสุพรรณกัลยา อ.เมือง	น่าน	33.98	44.52	N/A	N/A	N/A	น้ำปกติ	↔
จ.เชียงใหม่	สถานีหัวฝาย อ.แม่สาย	แม่สาย/โขง	395.79	396.50	396.07	396.02	396.37	น้ำปกติ	↑
จ.หนองคาย	ถนนส่วนอุทกหนองคาย อ.เมือง	โขง	157.85	166.70	N/A	N/A	N/A	น้ำปกติ	↔
จ.นครพนม	นครพนม อ.เมือง	โขง	135.21	144.28	141.03	140.88	140.78	น้ำปกติ	↓
จ.หนองคาย	วัดทุ่งธาตุ อ.โพนพิสัย	ห้วยหลวง/โขงอีสาน	150.50	159.43	153.90	153.90	153.95	น้ำปกติ	↑
จ.หนองคาย	บ้านท่าสะอาด อ.เซกา	น้ำสงคราม/โขงอีสาน	136.33	143.85	N/A/2	N/A/2	N/A/2	น้ำปกติ	↔
จ.นครพนม	บ้านตาดปากน้ำ อ.ท่าอุเทน	น้ำสงคราม/โขงอีสาน	133.42	141.02	N/A/2	N/A/2	N/A/2	น้ำปกติ	↔
จ.นครพนม	เทศบาล ต.นาแก อ.นาแก	ห้วยน้ำก่ำ/โขงอีสาน	139.05	142.42	143.98	143.98	143.98	น้ำปกติ	↑
จ.นครราชสีมา	ร.ร.เทศบาล 4 อ.เมือง	ลำตะคอง/มูล	174.60	178.00	176.45	176.65	176.60	น้ำปกติ	↓
จ.บุรีรัมย์	สตึก อ.สตึก	มูล	123.13	128.76	129.75	129.60	129.40	น้ำปกติ	↓
จ.สิงห์บุรี	เขิงสะพานสิงห์บุรี อ.เมือง	เจ้าพระยา	3.45	11.50	9.00	9.00	9.10	น้ำปกติ	↑
จ.อ่างทอง	บ้านยางมณี อ.โพธิ์ทอง	เจ้าพระยา	-	9.11	N/A	N/A	N/A	น้ำปกติ	↔
จ.ลพบุรี	บ้านบางปี อ.เมือง	เจ้าพระยา	-	10.75	N/A	N/A	N/A	น้ำปกติ	↔
จ.พระนครศรีอยุธยา	บ้านป้อม อ.พระนครศรีอยุธยา	เจ้าพระยา	-	-	2.70	2.55	2.60	น้ำปกติ	↑
จ.กรุงเทพฯ	สะพานพุทธ เขตธนบุรี	เจ้าพระยา	-	1.70	N/A	N/A	N/A	น้ำปกติ	↔
จ.พระนครศรีอยุธยา	อ.เสนา	น้อย/เจ้าพระยา	2.00	5.00	3.45	3.30	3.30	น้ำปกติ	↔
จ.อุทัยธานี	อุทัยธานีใหม่ อ.เมือง	เจ้าพระยา	-	-	16.40	16.40	16.40	น้ำปกติ	↔
จ.พระนครศรีอยุธยา	สะพานปรีดีอ.อยุธยา	เจ้าพระยา	-	-	0.90	0.70	0.70	น้ำปกติ	↔
จ.สมุทรสาคร	สะพานข้ามแม่น้ำท่าจีน5 อ.เมือง	ท่าจีน	-5.11	0.57	-0.74	-1.04	-1.24	น้ำปกติ	↓
จ.นครพนม	สะพานหลวงพ่อบึง อ.นครไชยศรี	ท่าจีน	-3.16	2.21	0.81	0.66	0.81	น้ำปกติ	↑
จ.สุพรรณบุรี	สะพานวัดพระรูป อ.เมือง	ท่าจีน	-1.26	2.75	1.50	1.85	2.60	น้ำปกติ	↑
จ.สุพรรณบุรี	สะพานข้ามแม่น้ำท่าจีน อ.สามชุก	ท่าจีน	1.55	5.18	N/A	4.36	4.56	น้ำปกติ	↑
จ.ชัยนาท	สะพานสามง่าม-ท่าโบสถ์ อ.หันคา	ท่าจีน	10.69	12.83	12.02	12.02	12.22	น้ำปกติ	↑
จ.จันทบุรี	ตรงข้ามวัดอัมพวัน อ.เมือง	จันทบุรี/ชายฝั่งทะเลตะวันออก	0.20	3.73	N/A	N/A	N/A	น้ำปกติ	↔
จ.เพชรบุรี	เทศบาลเมืองเพชรบุรี อ.เมือง	เพชรบุรี	-	3.18	N/A	N/A	N/A	น้ำปกติ	↔
จ.ประจวบคีรีขันธ์	ร.ร.อนุบาลบางสะพาน อ.บางสะพาน	คลองบางสะพาน/ชายฝั่งทะเลตะวันตก	-	3.30	0.30	0.25	0.30	น้ำปกติ	↑
จ.สุราษฎร์ธานี	สุกจ.สุราษฎร์ธานี อ.เมือง	ตาปี	-	2.28	N/A	N/A	N/A	น้ำปกติ	↔
จ.สงขลา	สถานีคลองอู่ตะเภาตอนล่าง อ.หาดใหญ่	ทะเลสาบสงขลา	-	-	1.40	1.50	1.65	น้ำปกติ	↑
จ.พัทลุง	สถานีคลองตะโหมด อ.ตะโหมด	ทะเลสาบสงขลา	-	-	22.70	22.25	22.10	น้ำปกติ	↓
จ.พัทลุง	สถานีลำปำ อ.เมือง	ทะเลสาบสงขลา	-	-	-1.80	-1.80	-1.80	น้ำปกติ	↔

*N/A คือ อ่านค่าระดับจากไม้วัดระดับ (Staff) ไม่ได้ / ไม้วัดระดับ (Staff) ชำรุด

**ม.รทก. คือ เมตรเทียบกับระดับน้ำทะเลปานกลาง

*** ระดับน้ำทะเลปานกลาง (Mean Sea Level) หรือ ร.ท.ก. เป็นค่าการวัด ระดับน้ำทะเลขึ้นสูงสุด (High Tide : HT) และลงต่ำสุด (Low Tide : LT) ของแต่ละวัน ในช่วงระยะเวลาที่กำหนด แล้วนำมาเฉลี่ยเป็นระดับน้ำทะเลปานกลาง สำหรับระยะเวลาที่ทำการรังวัดโดยทั่วไปจะต้องวัดเป็นเวลา ๑๘.๖ ปี ตามวัฏจักรของน้ำ ระดับน้ำทะเลปานกลางของแต่ละบริเวณทั่วโลกอาจมีความสูงไม่เท่ากัน

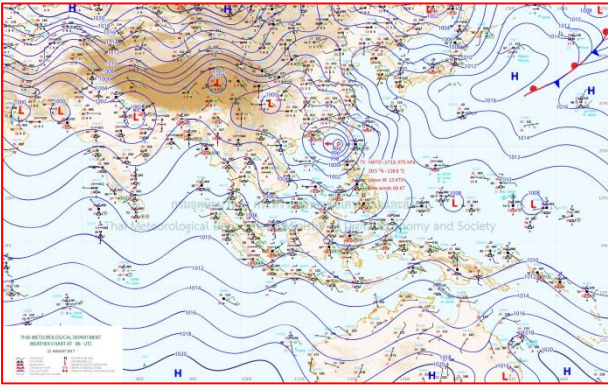
ในประเทศไทยใช้เวลาในการวัด ๕ ปี โดยเลือกที่ตำบลเกาะหลัก จังหวัดประจวบคีรีขันธ์ เป็นที่วัด แล้วนำมาหาค่าเฉลี่ย เพื่อใช้เป็นค่าระดับน้ำทะเลปานกลาง ให้มีค่า ๐.๐๐๐ เมตร ทำการถ่ายโยงมายังหมุด BM-A (ซึ่งถือว่าเป็นหมุดหลักฐานหมุดแรกของประเทศไทย) ซึ่งมีค่าระดับน้ำทะเลปานกลาง ๑.๔๔๗๗ เมตร

ปริมาณน้ำฝนสูงสุด (มม.)

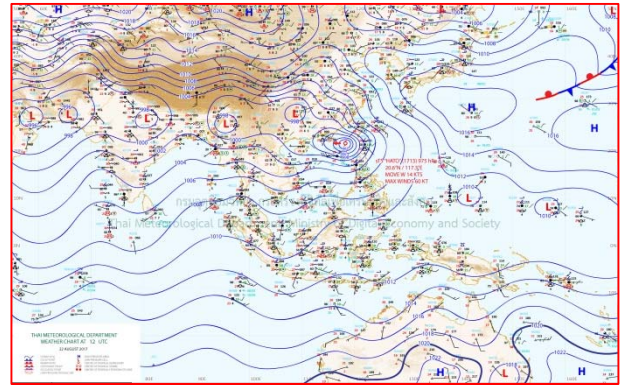
จังหวัด	๑๘ ส.ค.๖๐	๑๙ ส.ค.๖๐	๒๐ ส.ค.๖๐	๒๑ ส.ค.๖๐	๒๒ ส.ค.๖๐
จ.แม่ฮ่องสอน.		๔.๐	๒๘.๘	๓๐.๔	๑.๔
จ.เชียงราย		๒.๔	๒๖.๓	๑.๗	๒.๐
จ.เชียงใหม่		๒๐.๒	๓๓.๕	๑๓.๗	๑๙.๘
จ.พะเยา		๑๗.๘	๒๗.๘	๑๖.๒	-
จ.น่าน		๔๗.๕	๑๘.๔	๗.๘	๑๒.๘
จ.ลำพูน		๐.๘	๔๓.๓	๒.๘	-
จ.ลำปาง		๑๕.๙	๒๙.๘	๒๓.๘	๐.๑
จ.แพร่		๒๘.๕	๙.๕	๕.๕	-
จ.อุตรดิตถ์		๒๐.๕	๑.๗	๓๓.๐	-
จ.สุโขทัย		๓๐.๖	๒๑.๕	๙.๒	-
จ.ตาก		๑๘.๖	๖๑.๕	๒๒.๐	๒.๒
จ.พิษณุโลก		๔๑.๐	๗.๘	๒๖.๔	-
จ.เพชรบูรณ์		๒๑.๕	๕.๕	-	๑๙.๒
จ.กำแพงเพชร		๐.๗	๔๗.๙	-	๒.๑
จ.พิจิตร		๐.๙	๗.๔	-	-
จ.หนองคาย		๖๒.๖	๑๐.๐	๑.๖	-
จ.เลย		๖๔.๕	๔๙.๔	๔๐.๐	๕.๔
จ.อุดรธานี		๗๘.๐	๒๐.๐	๑๕.๒	-
จ.หนองบัวลำภู		๓๖.๐	๑๖.๐	๑.๖	-
จ.นครพนม		๘.๒	๒๔.๓	๔.๕	-
จ.สกลนคร		๗๐.๘	๒๓.๒	๒๕.๓	-
จ.มุกดาหาร		๑๑.๗	๒๔.๒	๐.๒	๓.๑
จ.ขอนแก่น		๒๖.๙	๓๓.๒	๒๘.๓	๙.๕
จ.มหาสารคาม		๒๑.๒	๑๘.๕	-	-
จ.กาฬสินธุ์		๕๓.๕	๙.๑	๑๕.๒	๑๐.๐
จ.ร้อยเอ็ด		๘.๐	๕.๐	-	-
จ.ชัยภูมิ		๖๐.๐	๖๐.๐	๒๓.๓	๗.๐
จ.อุบลราชธานี		๒๖.๓	๓๔.๕	-	๒.๕
จ.อำนาจเจริญ		๔๘.๐	๑๑.๐	๔.๔	-
จ.ยโสธร		-	๑๗.๐	-	-
จ.สุรินทร์		๑๒.๐	-	๔.๗	-
จ.นครราชสีมา		๓๑.๔	๑.๐	๑.๕	-
จ.บุรีรัมย์		๕๒.๕	๓๕.๘	๒.๔	-
จ.ศรีสะเกษ		๒๐.๐	๓.๐	๐.๒	-



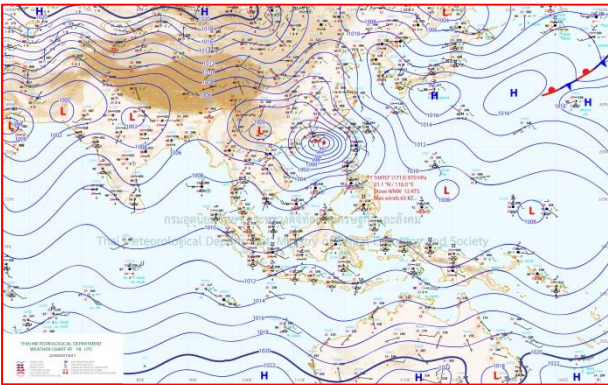
แผนที่อากาศ



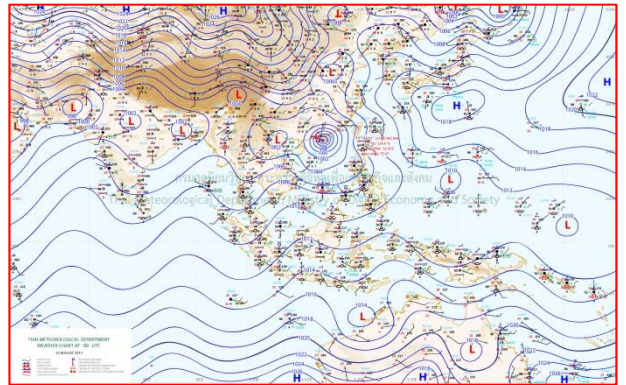
๒๒ ส.ค.๖๐ เวลา ๑๓:๐๐ น.



๒๒ ส.ค.๖๐ เวลา ๑๙:๐๐ น.



๒๓ ส.ค.๖๐ เวลา ๑:๐๐ น.



๒๓ ส.ค.๖๐ เวลา ๗:๐๐ น.



รายงานปริมาณน้ำฝนจากกรมอุตุนิยมวิทยา

วันที่ 23 สิงหาคม 2560

รายงานฝน เวลา 07.00 น.ของวันที่ 22 สิงหาคม 2560

สถานีอุตุนิยมวิทยา					ปริมาณน้ำฝน24 ชม.(mm)	ปริมาณน้ำฝนสะสม(mm.)									
ภาคเหนือ					สูงสุด ของประเทศ	19.8	3,291.9	ภาคใต้ฝั่งตะวันออก							
สถานีอุตุนิยมวิทยา	ปริมาณน้ำฝน24 ชม.(mm)	ปริมาณน้ำฝนสะสม(mm.)	ปริมาณฝน ส.ค. (mm.)	สถานะฝนสะสม ปัจจุบันเทียบกับค่าเฉลี่ย 30 ปี	สูงสุด ของภาคเหนือ	19.8	1,516.9	สถานีอุตุนิยมวิทยา	ปริมาณน้ำฝน24 ชม.(mm)	ปริมาณน้ำฝนสะสม(mm.)	ปริมาณฝน ส.ค. (mm.)	สถานะฝนสะสม ปัจจุบันเทียบกับค่าเฉลี่ย 30 ปี			
แม่ฮ่องสอน	-	598.3	239.3	ต่ำกว่า	สูงสุด ของภาคตะวันออกเฉียงเหนือ	5.4	1,976.7	เพชรบุรี	ไม่มีฝน	716.9	92.3	สูงกว่า			
ดอยอ่างขาง	19.8	1,233.3	***	***	สูงสุด ของภาคใต้ฝั่งตะวันออก	1.1	2,822.6	หนองพลับ สกษ.	0.2	630.0	102.7	สูงกว่า			
เชียงใหม่	ไม่มีฝน	1,516.9	358.4	สูงกว่า	สูงสุด ของภาคใต้ฝั่งตะวันตก	7.4	3,291.9	หัวหิน	-	727.9	71.2	สูงกว่า			
เชียงใหม่ สกษ.	ไม่มีฝน	1,364.6	351.6	สูงกว่า	ภาคตะวันออกเฉียงเหนือ					ประจวบคีรีขันธ์	ไม่มีฝน	1,109.2	99.1	สูงกว่า	
ทุ่งช้าง	ไม่มีฝน	1,227.5	386.7	ต่ำกว่า	สถานีอุตุนิยมวิทยา	ปริมาณน้ำฝน24 ชม.(mm)	ปริมาณน้ำฝนสะสม(mm.)	ปริมาณฝน ส.ค. (mm.)	สถานะฝนสะสม ปัจจุบันเทียบกับค่าเฉลี่ย 30 ปี	ชุมพร	-	1,613.4	207.5	สูงกว่า	
พะเยา	ไม่มีฝน	829.7	204.0	สูงกว่า	สถานีอุตุนิยมวิทยา	ปริมาณน้ำฝน24 ชม.(mm)	ปริมาณน้ำฝนสะสม(mm.)	ปริมาณฝน ส.ค. (mm.)	สถานะฝนสะสม ปัจจุบันเทียบกับค่าเฉลี่ย 30 ปี	สวี สกษ.	1.0	1,552.8	213.9	สูงกว่า	
หัวฝาง	ไม่มีฝน	1,002.5	297.8	สูงกว่า	เลย สกษ.	5.4	1,133.5	173.3	สูงกว่า	เกาะสมุย	1.1	1,572.2	110.9	สูงกว่า	
เด่น	ไม่มีฝน	954.2	198.7	สูงกว่า	หนองคาย	-	1,608.3	323.2	สูงกว่า	สุราษฎร์ธานี	ไม่มีฝน	930.3	139.6	สูงกว่า	
แม่สะเรียง	1.4	811.4	220.4	สูงกว่า	เลย	ไม่มีฝน	1,136.9	184.9	สูงกว่า	นครศรีธรรมราช	ไม่มีฝน	2,583.4	129.8	สูงกว่า	
แม่ใจ สกษ.	-	-	178.5	ต่ำกว่า	อุดรธานี	ไม่มีฝน	1,294.6	285.1	สูงกว่า	นครศรีธรรมราช สกษ.	ไม่มีฝน	2,822.6	82.7	สูงกว่า	
เชียงใหม่	ไม่มีฝน	985.8	216.9	สูงกว่า	สกลนคร สกษ.	ไม่มีฝน	1,892.4	324.0	สูงกว่า	สุราษฎร์ธานี สกษ.	ไม่มีฝน	1,666.5	105.5	สูงกว่า	
ลำปาง	-	947.2	186.3	สูงกว่า	สกลนคร	ไม่มีฝน	1,976.7	357.9	สูงกว่า	พระแสง สอท.	-	1,293.5	182.4	สูงกว่า	
ลำพูน	ไม่มีฝน	962.9	172.7	สูงกว่า	นครพนม	ไม่มีฝน	1,864.5	580.3	สูงกว่า	ฉวาง	ไม่มีฝน	1,573.0	220.0	สูงกว่า	
แพร่	ฝนเล็กน้อย	937.8	205.5	สูงกว่า	นครพนม สกษ.	ไม่มีฝน	1,630.0	546.2	สูงกว่า	พัทลุง สกษ.	ไม่มีฝน	1,938.6	78.8	สูงกว่า	
น่าน	0.3	745.6	273.2	ต่ำกว่า	หนองบัวลำภู	ไม่มีฝน	1,147.4	***	***	สงขลา	-	1,375.5	109.4	สูงกว่า	
น่าน สกษ.	ไม่มีฝน	763.0	304.2	ต่ำกว่า	ขอนแก่น	ไม่มีฝน	1,061.3	216.4	สูงกว่า	หาดใหญ่	ไม่มีฝน	1,359.6	113.0	สูงกว่า	
ลำปาง สกษ.	0.1	1,174.5	198.9	สูงกว่า	มหาสารคาม	ไม่มีฝน	1,286.8	231.9	สูงกว่า	ดอนขันธ์ สกษ.	ไม่มีฝน	1,380.0	123.7	สูงกว่า	
อุดรดิตถ์	-	972.2	263.4	สูงกว่า	มุกดาหาร	ไม่มีฝน	1,569.2	350.7	สูงกว่า	สะเดา	ไม่มีฝน	922.3	96.0	สูงกว่า	
สุโขทัย	ไม่มีฝน	937.8	175.4	สูงกว่า	กาฬสินธุ์	ไม่มีฝน	1,221.4	266.5	สูงกว่า	ปัตตานี	ไม่มีฝน	1,467.1	134.0	สูงกว่า	
ศรีสะเกษ สกษ.	ไม่มีฝน	1,063.8	183.0	สูงกว่า	กาฬสินธุ์	ไม่มีฝน	1,221.4	266.5	สูงกว่า	ยะลา สกษ.	ไม่มีฝน	2,221.0	***	***	
นลสัมปช.	0.2	822.5	198.1	สูงกว่า	ชัยภูมิ	-	902.9	196.2	สูงกว่า	นราธิวาส	-	2,701.9	158.3	สูงกว่า	
แม่สอด	0.3	823.9	321.7	ต่ำกว่า	ร้อยเอ็ด สกษ.	ไม่มีฝน	1,152.6	261.2	สูงกว่า	ภาคใต้ฝั่งตะวันตก					
ตาก	ไม่มีฝน	674.9	115.8	สูงกว่า	ร้อยเอ็ด	ไม่มีฝน	1,131.2	252.2	สูงกว่า	สถานีอุตุนิยมวิทยา	ปริมาณน้ำฝน24 ชม.(mm)	ปริมาณน้ำฝนสะสม(mm.)	ปริมาณฝน ส.ค. (mm.)	สถานะฝนสะสม ปัจจุบันเทียบกับค่าเฉลี่ย 30 ปี	
เชียงใหม่	ไม่มีฝน	749.8	112.0	สูงกว่า	อุบลราชธานี (ศูนย์ฯ)	ไม่มีฝน	1,428.5	303.3	สูงกว่า	ระนอง	7.4	3,291.90	808.50	สูงกว่า	
พิษณุโลก	ไม่มีฝน	1,124.7	247.6	สูงกว่า	อุบลราชธานี สกษ.	ไม่มีฝน	1,394.4	343.6	สูงกว่า	ตะกั่วป่า	3.4	2,834.10	478.30	สูงกว่า	
เพชรบูรณ์	19.0	1,090.4	199.0	สูงกว่า	ศรีสะเกษ	4.3	1,194.8	260.0	สูงกว่า	กระบี่	ไม่มีฝน	1,772.90	266.30	สูงกว่า	
กำแพงเพชร	ไม่มีฝน	1,426.3	170.5	สูงกว่า	ท่าตูม	-	844.7	227.9	ต่ำกว่า	ภูเก็ต	ไม่มีฝน	1,439.70	286.80	สูงกว่า	
อุ้มผาง	2.0	981.7	248.4	สูงกว่า	นครราชสีมา	-	1,212.4	157.2	สูงกว่า	ภูเก็ต (ศูนย์ฯ)	ไม่มีฝน	1,521.50	329.80	สูงกว่า	
พิจิตร สกษ.	ไม่มีฝน	898.9	227.4	สูงกว่า	สุรินทร์	ไม่มีฝน	1,084.4	256.2	สูงกว่า	เกาะลันตา	-	1,376.60	304.20	สูงกว่า	
ดอนเจดีย์ สกษ.	0.9	837.4	102.9	สูงกว่า	สุรินทร์ สกษ.	-	1,178.6	223.7	สูงกว่า	ตรัง	ไม่มีฝน	1,879.30	275.10	สูงกว่า	
วิเชียรบุรี	ไม่มีฝน	960.1	209.2	สูงกว่า	ไซคชัย	ไม่มีฝน	735.1	153.5	สูงกว่า	สตูล	0.4	1,523.00	259.30	สูงกว่า	
ภาคกลาง					ปากช่อง สกษ.	ไม่มีฝน	850.4	125.4	สูงกว่า	สรุปปริมาณฝนมาก สถานีอุตุนิยมวิทยา ปริมาณน้ำฝน24 ชม.(mm) ปริมาณน้ำฝนสะสม(mm.)					
สถานีอุตุนิยมวิทยา	ปริมาณน้ำฝน24 ชม.(mm)	ปริมาณน้ำฝนสะสม(mm.)	ปริมาณฝน ส.ค. (mm.)	สถานะฝนสะสม ปัจจุบันเทียบกับค่าเฉลี่ย 30 ปี	นางรอง	ไม่มีฝน	894.9	181.7	สูงกว่า	1	นครนายก	25.7	1,871.3	***	***
นครสวรรค์	ฝนเล็กน้อย	1,177.1	178.3	สูงกว่า	บุรีรัมย์	ไม่มีฝน	1,362.7	263.2	สูงกว่า	2	ดอยอ่างขาง	19.8	1,233.3	***	***
ตากฟ้า สกษ.	ไม่มีฝน	979.0	180.1	สูงกว่า	ภาคตะวันออก					3	เพชรบูรณ์	19.0	1,090.4	***	***
ชัยนาท สกษ.	ไม่มีฝน	763.6	171.7	สูงกว่า	สถานีอุตุนิยมวิทยา	ปริมาณน้ำฝน24 ชม.(mm)	ปริมาณน้ำฝนสะสม(mm.)	ปริมาณฝน ส.ค. (mm.)	สถานะฝนสะสม ปัจจุบันเทียบกับค่าเฉลี่ย 30 ปี	4	จันทบุรี	8.0	2,627.5	***	***
อุทัยธานี	ไม่มีฝน	856.3	260.0	ต่ำกว่า	นครนายก	25.7	1,871.3	***	***	5	ลพบุรี	7.7	1,051.4	***	***
พระนครศรีอยุธยา	ไม่มีฝน	773.2	***	***	ปราจีนบุรี	2.7	1,346.3	358.5	สูงกว่า	ปริมาณฝนสูงสุด	ดอยอ่างขาง	19.8	1,233.3	***	***
บัวชุม	ไม่มีฝน	826.3	169.2	สูงกว่า	กบินทร์บุรี	1.1	1,512.5	290.4	สูงกว่า	ฝนสะสมสูงสุด	ระนอง	7.4	3,291.9	***	***
ปทุมธานี สกษ.	-	1,180.0	145.6	สูงกว่า	สระแก้ว	ฝนเล็กน้อย	1,008.2	216.1	สูงกว่า	ศูนย์ป้องกันวิกฤตการณ์ทรัพยากรน้ำ ศูนย์แม่เขลา					
สมุทรปราการ สกษ.	ไม่มีฝน	991.9	***	***	ฉะเชิงเทรา	ไม่มีฝน	1,264.6	170.7	สูงกว่า						
ทองผาภูมิ	5.1	995.0	343.7	ต่ำกว่า	ชลบุรี	ไม่มีฝน	962.1	154.1	สูงกว่า						
สุพรรณบุรี	-	754.0	118.4	สูงกว่า	เกาะสีชัง	ไม่มีฝน	665.8	136.8	สูงกว่า						
ลพบุรี	ไม่มีฝน	899.1	150.9	สูงกว่า	พัทลุง	ไม่มีฝน	658.4	97.6	ต่ำกว่า						
สุโขทัย สกษ.	0.3	651.7	105.0	สูงกว่า	ฉะเชิงเทรา	ไม่มีฝน	1,051.4	208.6	สูงกว่า						
สนามบินสุวรรณภูมิ	ไม่มีฝน	621.2	228.1	ต่ำกว่า	ฉะเชิงเทรา	ไม่มีฝน	1,051.4	208.6	สูงกว่า						
สมุทรสงคราม	1.9	768.2	***	***	ฉะเชิงเทรา	-	673.0	116.4	ต่ำกว่า						
กาญจนบุรี	ไม่มีฝน	726.1	98.3	สูงกว่า	ฉะเชิงเทรา	ไม่มีฝน	871.8	109.0	สูงกว่า						
นครปฐม	ไม่มีฝน	654.1	107.1	สูงกว่า	ระยอง	ไม่มีฝน	1,055.0	132.3	สูงกว่า						
กรุงเทพฯ บางนา สกษ.	ไม่มีฝน	1,152.6	190.2	สูงกว่า	หัวหิน	ไม่มีฝน	850.4	123.1	ต่ำกว่า						
กรุงเทพฯ ท่าเรือคลองเตย	ไม่มีฝน	1,114.6	206.6	สูงกว่า	จันทบุรี	8.0	2,627.5	497.2	สูงกว่า						
กรุงเทพฯ หนองจอก	ไม่มีฝน	1,358.3	219.3	สูงกว่า	พัลวัน สกษ.	-	2,960.0	520.0	ต่ำกว่า						
สนามบินดอนเมือง	-	1,223.5	170.9	สูงกว่า	ตราด	-	2,782.7	1,040.4	สูงกว่า						
ปาร์ก	ไม่มีฝน	-	105.3	ต่ำกว่า											
ราชบุรี	-	569.9	170.7	ต่ำกว่า											

สัญลักษณ์ ***ไม่มีข้อมูล - ยังไม่ได้รับรายงาน/ไม่มีข้อมูล/ไม่มีฝน
หมายเหตุ ได้รับรายงานเพิ่มเติมโดยการบันทึกของเจ้าหน้าที่เป็นรายวัน ณ เวลา 07:00 น.
ปริมาณฝนสูงสุดเท่ากับ 53.8 มม. ที่ตราด อ.คลองใหญ่ อ.คลองใหญ่

กลางตอนบน-ตอ.มีฝนมาก กทม.ตก๖๐%ช่วงบ่ายถึงค่ำ

กรมอุตุนิยมวิทยา พยากรณ์อากาศ ๒๔ ชั่วโมงข้างหน้า ลักษณะอากาศทั่วไปประเทศไทยมีฝนลดลง แต่ภาคกลางตอนบน และภาคตะวันออกเฉียงใต้ยังคงมีฝนมากกว่าบริเวณอื่นๆ ส่วนกรุงเทพมหานครและปริมณฑลมีฝนส่วนมากในระหว่างบ่ายถึงค่ำ สำหรับทะเลอันดามันมีคลื่นสูง ๑-๒ เมตร

พยากรณ์อากาศสำหรับประเทศไทยตั้งแต่เวลา ๐๖:๐๐ วันนี้ ถึง ๐๖:๐๐ วันพรุ่งนี้.

ภาคเหนือ มีฝนฟ้าคะนอง ร้อยละ ๓๐ ของพื้นที่ ส่วนมากบริเวณจังหวัดแม่ฮ่องสอน เชียงใหม่ ลำพูน พะเยา พิษณุโลก เพชรบูรณ์ พิจิตร กำแพงเพชร และตาก อุณหภูมิต่ำสุด ๒๓-๒๕ องศาเซลเซียส อุณหภูมิสูงสุด ๓๓-๓๖ องศาเซลเซียส ลมตะวันตกเฉียงใต้ ความเร็ว ๑๐-๒๕ กม./ชม.

ภาคตะวันออกเฉียงเหนือ มีฝนฟ้าคะนอง ร้อยละ ๓๐ ของพื้นที่ ส่วนมากบริเวณจังหวัดเลย ขอนแก่น มหาสารคาม ชัยภูมิ และนครราชสีมา อุณหภูมิต่ำสุด ๒๓-๒๕ องศาเซลเซียส อุณหภูมิสูงสุด ๓๒-๓๕ องศาเซลเซียส ลมตะวันตกเฉียงใต้ ความเร็ว ๑๐-๒๕ กม./ชม.

ภาคกลาง มีฝนฟ้าคะนอง ร้อยละ ๔๐ ของพื้นที่ ส่วนมากบริเวณจังหวัดกาญจนบุรี ราชบุรี สุพรรณบุรี อุทัยธานี นครสวรรค์ ชัยนาท สิงห์บุรี อ่างทอง และลพบุรี อุณหภูมิต่ำสุด ๒๔-๒๕ องศาเซลเซียส อุณหภูมิสูงสุด ๓๓-๓๖ องศาเซลเซียส ลมตะวันตกเฉียงใต้ ความเร็ว ๑๐-๓๐ กม./ชม.

ภาคตะวันออก มีฝนฟ้าคะนอง ร้อยละ ๔๐ ของพื้นที่ ส่วนมากบริเวณจังหวัดนครนายก ปราจีนบุรี ระยอง จันทบุรี และตราด อุณหภูมิต่ำสุด ๒๓-๒๕ องศาเซลเซียส อุณหภูมิสูงสุด ๓๒-๓๕ องศาเซลเซียส ลมตะวันตกเฉียงใต้ ความเร็ว ๑๕-๓๐ กม./ชม. ทะเลมีคลื่นสูงประมาณ ๑ เมตร บริเวณที่มีฝนฟ้าคะนองคลื่นสูงประมาณ ๒ เมตร

ภาคใต้ (ฝั่งตะวันออก) มีเมฆเป็นส่วนมาก กับมีฝนฟ้าคะนอง ร้อยละ ๓๐ ของพื้นที่ ส่วนมากบริเวณจังหวัดเพชรบุรี ประจวบคีรีขันธ์ ชุมพร และสุราษฎร์ธานี อุณหภูมิต่ำสุด ๒๒-๒๖ องศาเซลเซียส อุณหภูมิสูงสุด ๓๓-๓๖ องศาเซลเซียส ลมตะวันตกเฉียงใต้ ความเร็ว ๑๕-๓๐ กม./ชม. ทะเลมีคลื่นสูงประมาณ ๑ เมตร บริเวณที่มีฝนฟ้าคะนองคลื่นสูง ๑-๒ เมตร

ภาคใต้ (ฝั่งตะวันตก) มีเมฆเป็นส่วนมาก กับมีฝนฟ้าคะนอง ร้อยละ ๓๐ ของพื้นที่ ส่วนมากบริเวณจังหวัดระนอง พังงา และภูเก็ต อุณหภูมิต่ำสุด ๒๑-๒๖ องศาเซลเซียส อุณหภูมิสูงสุด ๓๑-๓๔ องศาเซลเซียส ลมตะวันตกเฉียงใต้ ความเร็ว ๑๕-๓๕ กม./ชม. ทะเลมีคลื่นสูง ๑-๒ เมตร บริเวณที่มีฝนฟ้าคะนองคลื่นสูงมากกว่า ๒ เมตร

กรุงเทพมหานครและปริมณฑล มีฝนฟ้าคะนอง ร้อยละ ๖๐ ของพื้นที่ ส่วนมากในระหว่างบ่ายถึงค่ำ อุณหภูมิต่ำสุด ๒๖-๒๗ องศาเซลเซียส อุณหภูมิสูงสุด ๓๒-๓๖ องศาเซลเซียส ลมตะวันตกเฉียงใต้ ความเร็ว ๑๕-๓๐ กม./ชม.

เขื่อนลำปาวยังปล่อยระบายน้ำวันละ๑๕ล้านลบ.ม.

จ.กาฬสินธุ์ เขื่อนลำปาวยังปล่อยระบายน้ำวันละ ๑๕ ล้าน ลบ.ม. ขณะ พื้นที่ราบลุ่ม ๕ อำเภอ ยังคงน้ำท่วมขัง ประชาชนเริ่มเจ็บป่วยเป็นโรคเครียดมากขึ้น

จากการติดตามปัญหาน้ำท่วมพื้นที่จังหวัดกาฬสินธุ์ ครบ ๑ เดือน พื้นที่ราบลุ่ม ๕ อำเภอ ยังคงน้ำท่วมขัง ประชาชนเริ่มเจ็บป่วยเป็นโรคเครียดมากขึ้น นายฤกษ์ จำปานิล ผู้อำนวยการโครงการส่งน้ำและบำรุงรักษาลำปาวจังหวัดกาฬสินธุ์ กล่าวว่า เหตุผล ที่เขื่อนลำปาวยังคงระบายน้ำยืนยันว่าเป็นการรักษาสภาพความมั่นคงตามแผนวิศวกรรมของเขื่อน เพราะในปีนี้ ปริมาณน้ำฝนตกลงมามากตั้งแต่เดือนกรกฎาคม ทั้งที่ในแผนรับน้ำจะมีฝนตกลงมาในช่วงเดือนสิงหาคม ซึ่งก็เป็นไปตามคาดว่า ตั้งแต่วันที่ ๑๖ สิงหาคม ถึงปัจจุบัน มีน้ำเข้าเขื่อนลำปาว ๒๑๗ ล้าน ลบ.ม. ซึ่งแน่นอนว่าหากเก็บน้ำไว้ ปริมาณน้ำจะเกินระดับเก็บกักและเสี่ยงต่อความมั่นคงของตัวเขื่อน

แผนการระบายจึงทำให้เขื่อนลำปาวยังคงความมั่นคง ล่าสุดมีปริมาณน้ำอยู่ที่ ๑,๖๕๑ ล้าน ลบ.ม. คิดเป็นร้อยละ ๘๓ ซึ่งยังเกินเกณฑ์การควบคุมอยู่กว่า ๙๐ ล้าน ลบ.ม.และปัจจุบันได้เริ่มลดปริมาณการระบายลงเรื่อยๆจากวันละ ๓๐ ล้าน ลบ.ม. จนถึงการระบายวันละ ๑๕ ล้าน ลบ.ม.ไปจนถึงสิ้นเดือนสิงหาคมนี้ ซึ่งทางเขื่อนลำปาวและคณะทำงานของจังหวัดจะร่วมกัน ประเมินสถานการณ์ทุกๆ ๓ วันขณะที่พื้นที่ราบลุ่ม ๕ อำเภอ จึงยังเกิดน้ำท่วมขัง ประชาชนเริ่มรับสภาพปัญหาการระบายน้ำ เพราะมีความเข้าใจ พื้นที่ทางการเกษตรน้ำลดลง ๑๐ ซม. แต่ส่วนใหญ่มีภาวะความเครียดซึ่งสำนักงานสาธารณสุขยังคงเร่งให้ความช่วยเหลืออย่างเต็มที่ (ไอ เอ็น เอ็น)

เขื่อนอุบลรัตน์เล็งระบายน้ำเพิ่ม หลังน้ำในอ่างเกินเส้นควบคุมน้ำหลากไปแล้ว ๔๐ ซม.(ชม.คลิป)

จังหวัดขอนแก่นนัดคณะกรรมการบริหารจัดการน้ำพຽງนี้ (๒๔ ส.ค.) ขอมติเพิ่มปริมาณน้ำระบายออกเขื่อนอุบลรัตน์ หลังระดับน้ำเกินเส้นควบคุมน้ำหลากไปแล้ว ๔๐ ซม. เหลือพื้นที่รับน้ำได้แค่ ๘๐๐ ล้าน ลบ.ม.

รายงานแจ้งว่า ขณะนี้ปริมาณน้ำในเขื่อนอุบลรัตน์ จ.ขอนแก่น มีปริมาณกักเก็บอยู่ที่ ๑,๖๒๒ ล้านลูกบาศก์เมตร (ลบ.ม.) หรือคิดเป็นร้อยละ ๖๗ ของความจุอ่าง มีน้ำใช้การได้จริง ๑,๐๔๓ ล้านลูกบาศก์เมตร หรือคิดเป็นร้อยละ ๔๓ ขณะที่การระบายน้ำระบายออกวันละ ๑๕ ล้านลูกบาศก์เมตร

นายทรงวุฒิ กิจวรวิฑู ผู้อำนวยการโครงการส่งน้ำและบำรุงรักษาหนองหวาย สำนักงานชลประทานที่ ๖ ขอนแก่นเปิดเผยว่า ขณะนี้ระดับน้ำในเขื่อนอุบลรัตน์มีระดับกักเก็บเกินเส้นควบคุมน้ำหลาก ๔๐ เซนติเมตร และยังมีแนวโน้มที่ระดับน้ำจะเพิ่มขึ้นต่อเนื่อง แต่เนื่องจากในช่วงนี้สถานการณ์น้ำท่วมในพื้นที่ จ.กาฬสินธุ์ จ.มหาสารคาม และ จ.ร้อยอ็ด ยังมีหลายพื้นที่ประสบปัญหาน้ำท่วม

ทำให้ทางเขื่อนอุบลรัตน์ยังคงต้องระบายน้ำวันละ ๑๕ ล้านลูกบาศก์เมตรต่อไป แม้ว่าจะสามารถระบายออกได้สูงสุดมากถึงวันละ ๒๕ ล้าน ลบ.ม. ตามข้อตกลงของคณะกรรมการบริหารจัดการน้ำจังหวัดขอนแก่น แต่เนื่องจากไม่ต้องการให้กระทบพื้นที่น้ำท่วม จึงทำให้ทางเขื่อนอุบลรัตน์จะยังระบายเพียงวันละ ๑๕ ล้านลูกบาศก์เมตรเท่านั้น

อย่างไรก็ตาม หลังการประชุมคณะกรรมการบริหารจัดการน้ำจังหวัดขอนแก่นในวันพຽງนี้ (๒๔ ส.ค.) คาดว่าในที่ประชุมจะมีมติให้เพิ่มการระบายน้ำของเขื่อนอุบลรัตน์ แต่จะไม่ให้กระทบทำให้น้ำล้นตลิ่ง ซึ่งลำน้ำพองสามารถรองรับน้ำได้มากถึง ๓๘ ล้าน ลบ.ม. แต่ทุกวันนี้มีน้ำไหลผ่านเพียง ๒๔ ล้าน ลบ.ม.เท่านั้น

ดังนั้น การระบายน้ำในเดือนกันยายนที่จะถึงนี้จะต้องไม่ให้น้ำในลำน้ำพองมีปริมาณเกิน ๓๐ ล้านลูกบาศก์เมตร เพื่อป้องกันผลกระทบที่จะเกิดขึ้น (ผู้จัดการ)

อ่างทองระดมพลรอกกระสอบทรายหลังน้ำขึ้นสูง

เทศบาลเมืองอ่างทองระดมพลรอกกระสอบทราย เสริมทางขึ้นลงบันไดริมเขื่อนแม่น้ำเจ้าพระยา หลังน้ำขึ้นสูงอย่างต่อเนื่อง

เทศบาลเมืองระดมพลรอกกระสอบทราย เพื่อเสริมริมเขื่อน ป้องกันเขตเศรษฐกิจศูนย์ราชการ ฝัาระวังรับมือน้ำเจ้าพระยา เพื่อเสริมความแข็งแรงตามช่องทางทางขึ้นลงบันไดริมเขื่อนแม่น้ำเจ้าพระยา

ด้านนายทองศักดิ์ ศรีวิเชียร ปลัดเทศบาลเมืองอ่างทอง กล่าวว่า นายชัย สุวพันธุ์ นายกเทศมนตรีเมืองอ่างทองได้ให้ลูกจ้างพนักงานร่วมกันรอกทราย ร่วมกับจิตอาสา นักเรียนรักษาดินแดนวิทยาลัยเทคนิคอ่างทอง เพื่อนำกระสอบทรายไปเสริมปิดกั้นแนวแบร์ริเออร์ทางขึ้นลงบันไดริมเขื่อนแม่น้ำเจ้าพระยา เป็นการเตรียมความพร้อมในการป้องกันน้ำที่เอ่อล้นตลิ่งหลังเขื่อนเจ้าพระยาระบายน้ำลงสู่ท้ายเขื่อนอย่างต่อเนื่อง

ล่าสุดแม่น้ำเจ้าพระยา ที่สถานีชลมาตร C๗A หน้าศาลากลางจังหวัดอ่างทอง อยู่ที่ระดับ ๗.๑๔ เมตร จากระดับตลิ่ง ๙.๓๒ มีปริมาณน้ำไหลผ่าน ๑,๔๖๖ ลูกบาศก์เมตรต่อวินาที ส่วนชาวบ้านที่อยู่ริมคลองโพงแฝง สาขาแม่น้ำเจ้าพระยาตำบลโพงแฝง มีน้ำเอ่อล้นไหลเข้าท่วมพื้นที่ดินบ้าน ที่อยู่นอกเขตคันกั้นน้ำมานานหลายสัปดาห์แล้ว ทาง องค์การบริหารส่วนตำบลโพงแฝง ประชาสัมพันธ์ เตรียมแผนรับมือสถานการณ์น้ำที่เพิ่มขึ้นอย่างต่อเนื่อง ในการสร้างคันดิน เพื่อป้องกันน้ำเอ่อล้นจังหวัดอ่างทอง มีผู้ประสบภัยน้ำท่วมแล้ว ๒ อำเภอ บริเวณตำบลบางจัก อำเภอวิเศษชัยชาญ จำนวน ๑๐๓ หลังคาเรือน และตำบลโพงแฝง อำเภอป่าโมก จำนวน ๘๔ หลังคาเรือน (ไอ เอ็น เอ็น)