



รายงานสถานการณ์น้ำรายวัน

เสนอโดย

ศูนย์เมขลา

ศูนย์ป้องกันวิกฤติน้ำ

กรมทรัพยากรน้ำ

ประจำวันที่ ๘ ธันวาคม ๒๕๖๐

สารบัญ

๑) สรุปสถานการณ์น้ำ

๑.๑ นัยสำคัญประจำวัน

๑.๒ พื้นที่ที่คาดว่าจะมีฝนตกฟ้าคะนอง

๑.๓ สถานการณ์การเก็บน้ำในเขื่อนขนาดใหญ่

๑.๔ พื้นที่ที่ต้องให้ความสนใจเป็นพิเศษ

๑.๕ พื้นที่น้ำท่วม น้ำท่วมขัง น้ำป่าไหลหลาก และดินโคลนถล่ม

๑.๖ รายละเอียดข้อมูลสนับสนุน

๒) ปริมาณฝนสะสมปี พ.ศ. ๒๕๕๘ และ ๒๕๕๙ เทียบค่าเฉลี่ย ๓๐ ปี

๓) สถานการณ์น้ำในอ่างเก็บน้ำขนาดใหญ่ และขนาดกลาง

๔) สถานการณ์น้ำในลำน้ำ

๕) รายงานสถานการณ์น้ำรายลุ่มน้ำ

๖) รายงานระดับน้ำจากกล้อง CCTV

สรุปสถานการณ์น้ำ



สรุปสถานการณ์น้ำ

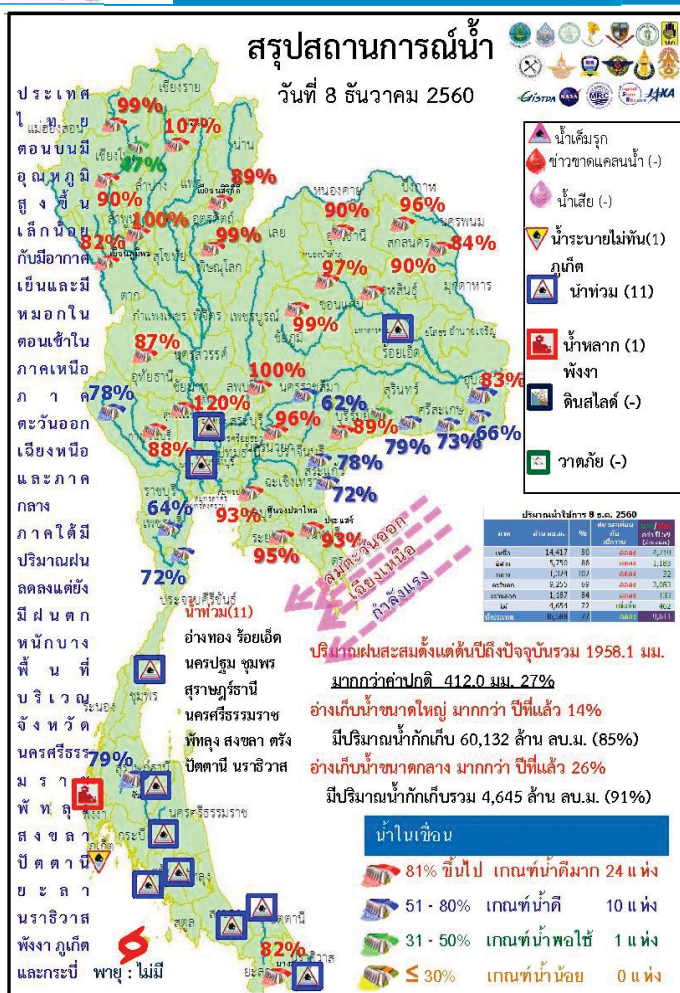
8 ธันวาคม 2560



<https://www.facebook.com/odd.rasana>

นัยสำคัญ: 8 ธันวาคม 2560

- ปริมาณฝนสะสมตั้งแต่ต้นปี 2560 ถึงวันที่ 3 ธันวาคม 60 รวม 1958.1 มม. มากกว่าค่าเฉลี่ย 412.0 มม. (27%)
- อ่างเก็บน้ำขนาดใหญ่มีปริมาณน้ำเก็บกักรวม 60,132 ล้าน ลบ.ม. (85%) มากกว่าปีที่แล้ว 14% (9,489 ล้าน ลบ.ม.)
- อ่างเก็บน้ำขนาดกลาง มีปริมาณน้ำเก็บกักรวม 4,645 ล้าน ลบ.ม. (91%) มากกว่าปีที่แล้ว 26% (1,319 ล้าน ลบ.ม.)
- พื้นที่ที่ต้องให้ความสนใจเรื่องน้ำ
 - พื้นที่น้ำท่วม 11 จังหวัด อ่างทอง ร้อยเอ็ด นครปฐม ชุมพร สุราษฎร์ธานี นครศรีธรรมราช พัทลุง สงขลา ตรัง ปัตตานี นราธิวาส
 - พื้นที่ระบายไม่ทัน 1 จังหวัด ภูเก็ต
 - พื้นที่น้ำหลาก 1 จังหวัด พังงา
 - ขาดแคลนน้ำ
 - ขาดแคลนน้ำเกษตร - จังหวัด
 - น้ำเค็มรุก - จังหวัด
 - คุณภาพน้ำ
 - น้ำเสียเนื่องจากสิ่งปฏิกูล - จังหวัด
 - น้ำเสียเนื่องจากน้ำท่วมขัง - จังหวัด



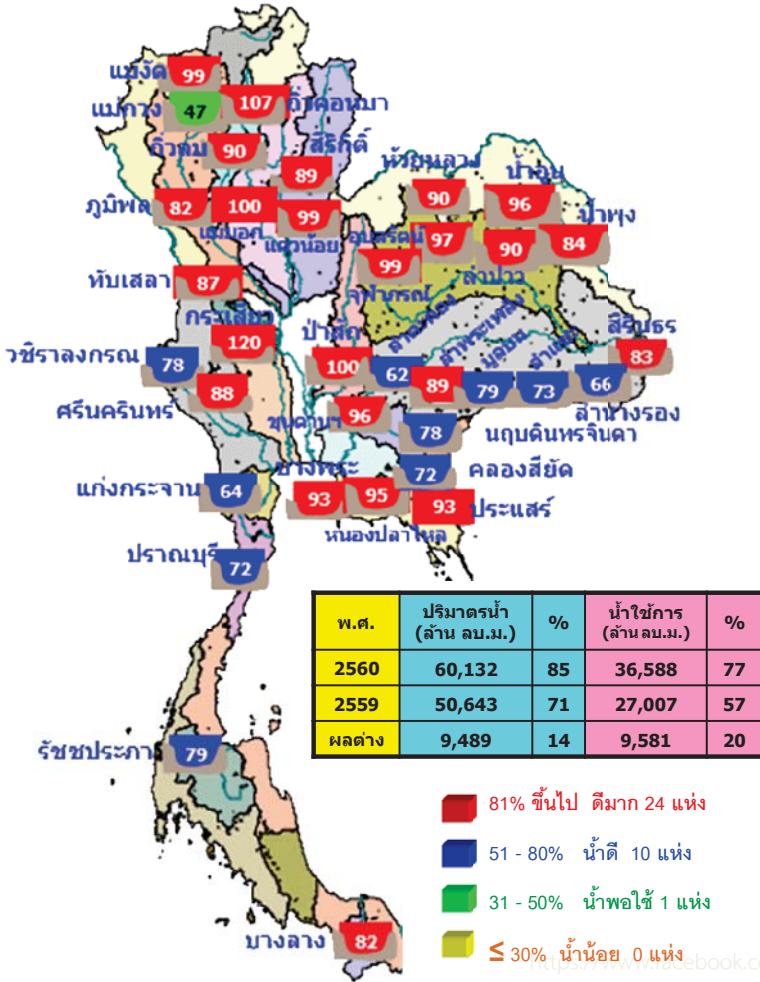
ebook.com/odd.rasana



8 ธันวาคม 2560

สถานการณ์การเก็บกักน้ำในเขื่อนขนาดใหญ่

มีปริมาณน้ำสูงกว่าเกณฑ์กักเก็บน้ำสูงสุด 7 เขื่อน



1.กิวคองมา	ลำปาง	107%
2.เขื่อนน้ำอูน	สกลนคร	96%
3.เขื่อนจุฬาภรณ์	ชัยภูมิ	99%
4.เขื่อนอุบลรัตน์	ขอนแก่น	97%
5.กระเสียว	สุพรรณบุรี	120%
6.ป่าสักชลสิทธิ์	ลพบุรี	100%
7.ขุนด่านปราการชล	นครนายก	96%

สภาพน้ำและกระแสน้ำ กพพ รายงาน ณ วันที่ 8 ธันวาคม 2560

เขื่อน	ปริมาณน้ำไหลบ่าทาง		ปริมาณน้ำท่า		ปริมาณน้ำท่าที่ระบายออก		ไม่ได้ออกเก็บ (%)	ไม่ได้ออกเก็บ (%)
	(ล้าน ลบ.ม.)	(ล้าน ลบ.ม.)	(ล้าน ลบ.ม.)	(ล้าน ลบ.ม.)	(ล้าน ลบ.ม.)	(ล้าน ลบ.ม.)		
1.เขื่อนภูมิพล	6.73	17.00	18.36	7163.27	71.14	390	1 พ.ค. 2562	
2.เขื่อนสิริกิติ์	7.61	19.00	19.92	6619.30	84.37	282	15 พ.ค. 2561	
3.เขื่อนศรีนครินทร์	7.90	5.00	12.15	5335.20	71.33	439	19 พ.ค. 2562	
4.เขื่อนจุฬาภรณ์	5.52	8.00	9.08	3912.90	66.91	431	11 พ.ค. 2562	
5.เขื่อนชัยปราการ	5.07	2.00	0.61	3087.41	72.01	5,061	19 ต.ค. 2574	
6.เขื่อนป่าสัก	16.02	2.84	4.20	931.74	79.09	222	17 พ.ค. 2561	
7.เขื่อนลพบุรี	2.52	9.00	9.66	1763.02	95.32	183	8 มิ.ย. 2561	
8.เขื่อนลพบุรี	0.00	0.60	0.75	128.19	81.75	171	27 พ.ค. 2561	
9.เขื่อนสิรินธร	0.72	0.00	0.90	732.11	69.78	880	5 พ.ค. 2563	
10.เขื่อนลพบุรี	0.70	0.12	0.14	125.43	99.13	896	21 พ.ค. 2563	
11.เขื่อนลพบุรี	4.25	6.94	6.94	953.50	99.63	137	23 พ.ค. 2561	
12.เขื่อนลพบุรี	0.71	6.26	6.06	808.95	99.21	176	1 มิ.ย. 2561	
รวม	78.37	92.82	105.99	12,496				

หมายเหตุ: การไหลผ่านเขื่อนลพบุรี



8 ธันวาคม 2560

น้ำในลำน้ำและความเค็มในแม่น้ำเจ้าพระยา

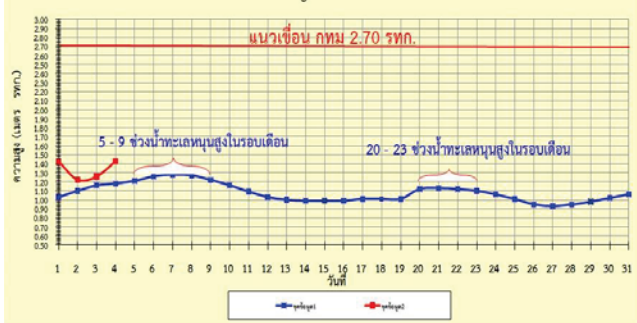


โครงการระบบพาร่วงคุณภาพน้ำแบบ Real Time

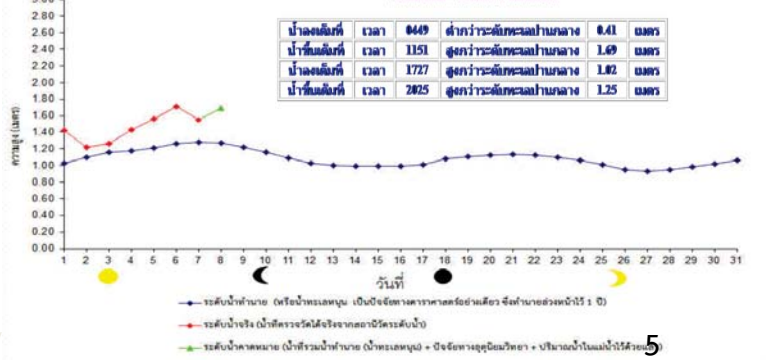
สถานี	ระยะทาง	วันที่	เวลา	อุณหภูมิ (g)	ความเค็ม Salinity (ppt)	ความขุ่น Turbidity	ความนำไฟฟ้า Conductivity (µS/cm)	ค่าความเค็ม TDS (mg/l)	ค่าความขุ่น Chlorophyll (µg/l)	ค่าออกซิเจน DO (mg/l)
แม่น้ำเจ้าพระยา										
วัดบางเขิน	130	08/12/2560	09:00	7.15	0.15	54.53	333	203	10.56	2.58
วัดโสมนัส	111	08/12/2560	09:00	7.13	0.17	23.40	387	240	-	1.24
วัดโสมนัส	102	08/12/2560	09:00	6.66	0.17	22.30	379	230	-	1.90
วัดบางเขิน	96	08/12/2560	09:00	6.97	0.17	20.20	382	240	4.30	1.65
วัดบางเขิน	91	08/12/2560	09:00	6.96	0.17	27.80	389	240	6.70	1.38
วัดบางเขิน	64	08/12/2560	09:00	7.36	0.17	16.77	375	230	5.91	1.06
วัดบางเขิน	35	08/12/2560	09:00	-	0.15	-	346	210	-	-
วัดบางเขิน	12	08/12/2560	09:00	-	0.84	-	1782	1092	-	-
คลองประปา										
วัดบางเขิน	08/12/2560	09:00	6.93	0.16	20.10	371	230	6.10	-	2.82
คลองประปา										
วัดบางเขิน	08/12/2560	09:00	7.41	0.12	4.10	260	160	-	-	4.39
วัดบางเขิน	08/12/2560	09:00	7.50	0.12	5.10	264	163	-	-	-
วัดบางเขิน	08/12/2560	09:00	7.80	0.12	20.30	263	160	-	-	8.04
วัดบางเขิน	08/12/2560	09:00	8.24	0.12	-	268	170	-	-	7.68
วัดบางเขิน	08/12/2560	09:00	7.72	0.12	-	-	160	-	-	-

ข้อมูลจากเครื่องวัดคุณภาพน้ำ เป็นข้อมูลเพื่อใช้ในการเฝ้าระวังคุณภาพน้ำดิบสำหรับการผลิตน้ำประปาของกรมประปาเขตลพบุรี
 เกณฑ์ค่าเฉลี่ย : ความเค็ม <0.25 g/l, ความนำไฟฟ้า <500 µS/cm, ออกซิเจนในน้ำ >2 mg/l, ทรล-ต่าง ระหว่าง 5-9
 เกณฑ์สำหรับภาวะน้ำเค็ม และ รพ.ศิริราช ความเค็ม <1.80 g/l (อ้างอิงข้อมูลคุณภาพน้ำ)
 เกณฑ์สำหรับการเกษตร : ความเค็ม <2 g/l, ความนำไฟฟ้า <4,000 µS/cm

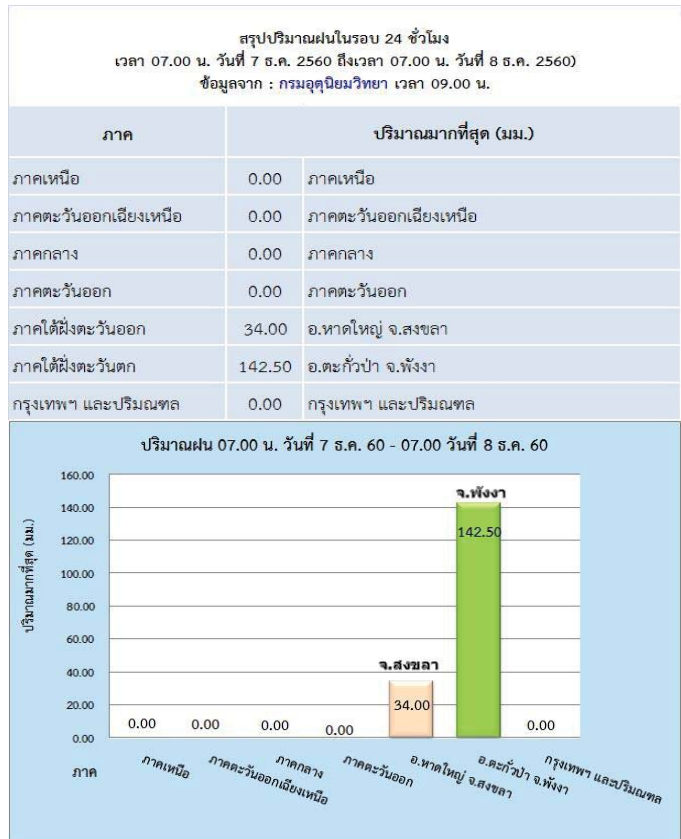
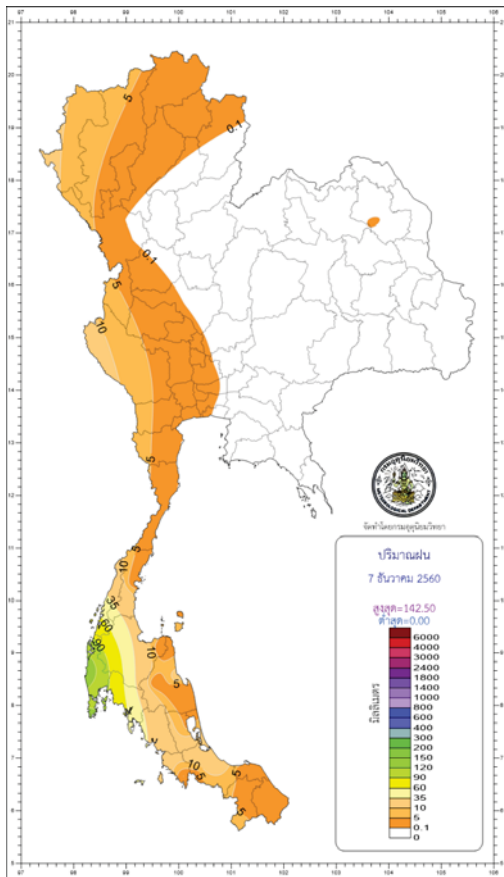
เปรียบเทียบระดับน้ำขึ้นสูงสุดรายวัน ประจำเดือน ธันวาคม พ.ศ.2560 บริเวณแก่งบางเขิน



ระดับน้ำประจำวันที่ 8 ธ.ค.2560

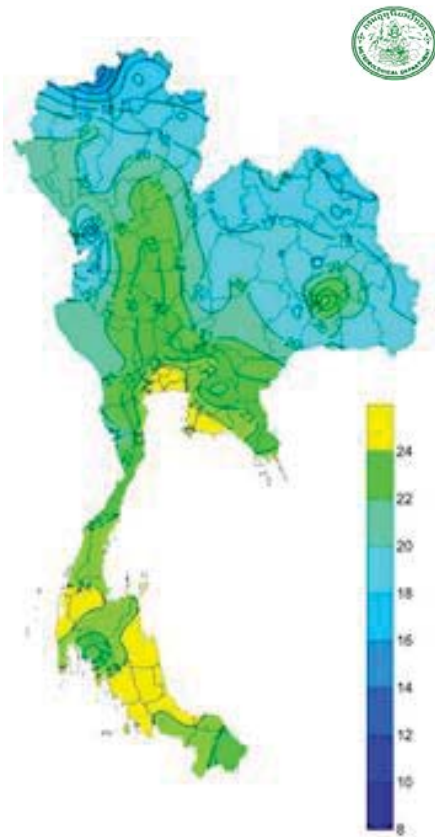


ปริมาณฝน 24 ชั่วโมง ที่ผ่านมา



http://climate.tmd.go.th/gge/gge/dailyrain0_sum_th.png [facebook.com/odd.rasana](https://www.facebook.com/odd.rasana)

คาดการณ์อุณหภูมิอากาศและฝน



ภาค	ลักษณะอากาศ พื้นที่จังหวัด	%	เทียบกับ เมื่อวาน
ภาคเหนือ	อากาศเย็น กับมีหมอกในตอนเช้า อุณหภูมิ 17-34 องศาC บริเวณยอดดอยมีอากาศหนาว อุณหภูมิต่ำสุด 9-12 องศาC	-	เท่ากับ เมื่อวาน
ภาคตะวันออกเฉียงเหนือ	อากาศเย็น อุณหภูมิจะสูงขึ้นเล็กน้อย อุณหภูมิ 18-33 องศาC บริเวณยอดดอยมีอากาศหนาว อุณหภูมิต่ำสุด 10-16 องศาC	-	เท่ากับ เมื่อวาน
ภาคกลาง	อากาศเย็น อุณหภูมิจะสูงขึ้นเล็กน้อย กับมีหมอกบางในตอนเช้า อุณหภูมิ 21-34 องศาC	-	เท่ากับ เมื่อวาน
ภาคตะวันออก	มีเมฆบางส่วน อุณหภูมิจะสูงขึ้นเล็กน้อย กับมีหมอกบางในตอนเช้า อุณหภูมิ 22-34 องศาC ทะเลมีคลื่นสูงประมาณ 2 ม. ห่างฝั่งคลื่นสูงมากกว่า 2 เมตร	-	เท่ากับ เมื่อวาน
ภาคใต้ฝั่งตะวันออก	มีฝนฟ้าคะนอง และมีฝนตกหนักบางพื้นที่ บริเวณจังหวัด นครศรีธรรมราช พัทลุง สงขลา ปัตตานี ยะลา และนราธิวาส อุณหภูมิ 22-32 องศาC ทะเลมีคลื่นสูงประมาณ 2-3 ม.	60	เท่ากับ เมื่อวาน
ภาคใต้ฝั่งตะวันตก	มีฝนฟ้าคะนอง และมีฝนตกหนักบางพื้นที่ ส่วนมากบริเวณ จังหวัดตรัง พังงา ภูเก็ต และกระบี่ อุณหภูมิ 21-34 องศาC ทะเลมีคลื่นสูง ประมาณ 2 ม. ห่างฝั่งคลื่นสูงมากกว่า 2 เมตร	40	เท่ากับ เมื่อวาน
กทม.และปริมณฑล	มีเมฆบางส่วน อุณหภูมิจะสูงขึ้นเล็กน้อย กับมีหมอกบางในตอนเช้า อุณหภูมิ 23-34 องศาC	-	เท่ากับ 6 เมื่อวาน

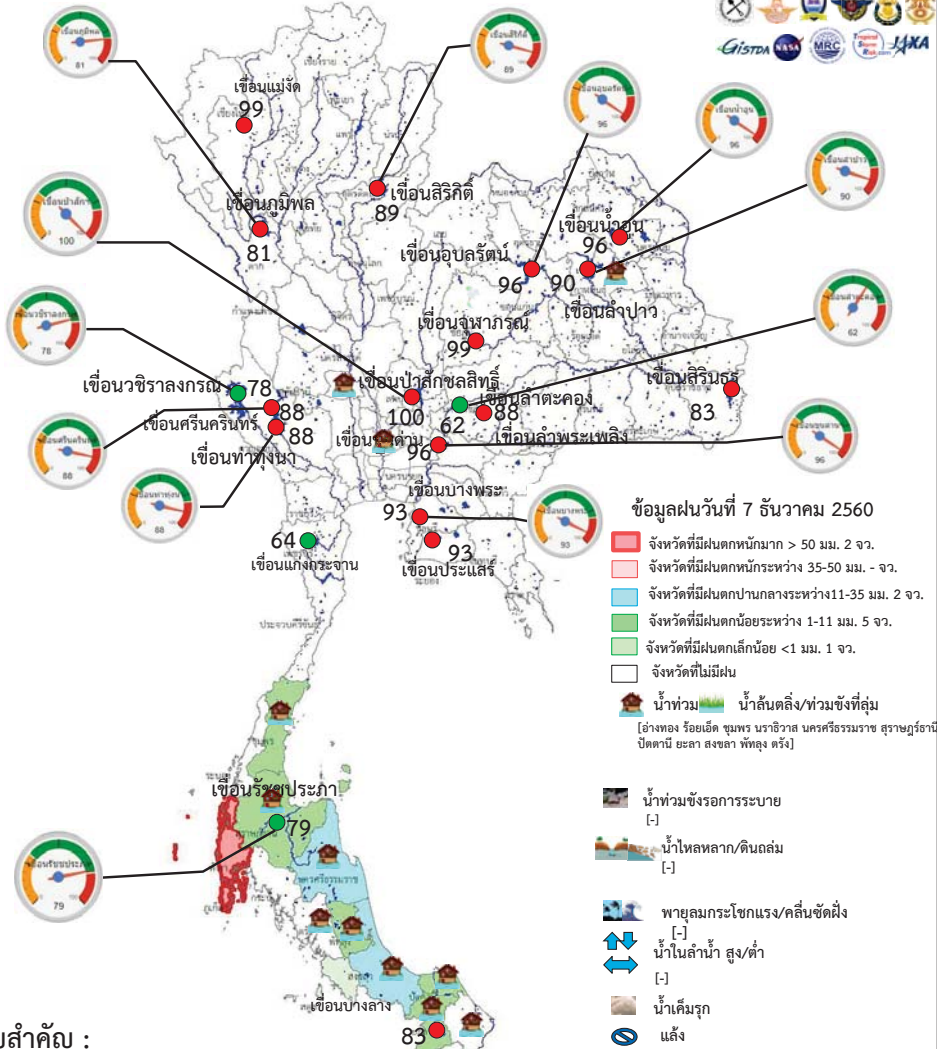
คาดการณ์ฝนสะสม 24 ชม.(มิลลิเมตร)

กนช

คณะกรรมการทรัพยากรน้ำแห่งชาติ



สถานการณ์ฝน น้ำในเขื่อน น้ำในลำน้ำ วันที่ 8 ธันวาคม 2560



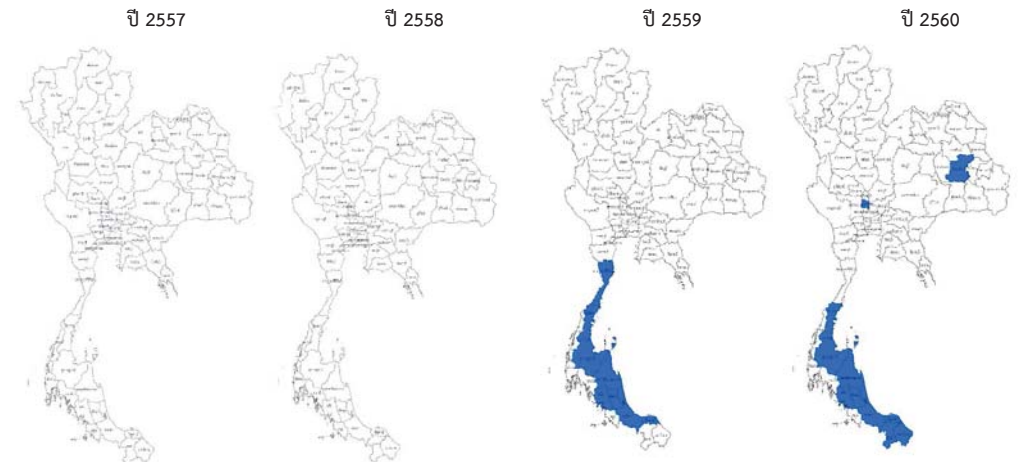
นัยสำคัญ :

- 1.ด้านน้ำฝน ปริมาณฝนสะสมตั้งแต่ต้นปี 2560 ถึงวันที่ 3 ธันวาคม 60 รวม 1,958.1 มม. มากกว่าค่าเฉลี่ย 412.0 มม.
- 2.อ่างเก็บน้ำขนาดใหญ่ ปัจจุบันมีปริมาณน้ำกักเก็บรวม 60,132 ล้าน ลบ.ม. (85%) มากกว่าปีที่แล้ว 14%
- 3.อ่างเก็บน้ำขนาดกลาง ปัจจุบันมีปริมาณน้ำกักเก็บรวม 4,645 ล้าน ลบ.ม. (91%) มากกว่าปีที่แล้ว 26%
- 4.น้ำในแม่น้ำสายสำคัญ ระดับน้ำในแม่น้ำสายหลัก ส่วนใหญ่อยู่ในภาวะน้ำน้อย
 - ที่อยู่ในสภาวะน้ำมาก ได้แก่ แม่น้ำโขง จ.นราธิวาส แม่น้ำตาปี จ.สุราษฎร์ธานี
 - ที่อยู่ในสภาวะปกติ ได้แก่ แม่น้ำน่าน จ.นครสวรรค์ แม่น้ำมูล จ.อุบลราชธานี
 - น้ำล้นตลิ่ง/น้ำท่วม ได้แก่ อ่างทอง ร้อยเอ็ด ชุมพร นราธิวาส นครศรีธรรมราช สุราษฎร์ธานี ปัตตานี ยะลา สงขลา พัทลุง ตรัง
 - น้ำหลาก/ดินถล่ม ได้แก่ -



กนช

คณะกรรมการทรัพยากรน้ำแห่งชาติ



- น้ำท่วม 8 จังหวัด**
สุราษฎร์ธานี นครศรีธรรมราช
ชุมพร สงขลา พัทลุง ตรัง ปัตตานี
ประจวบคีรีขันธ์
- น้ำท่วม 11 จังหวัด**
ร้อยเอ็ด อ่างทอง ชุมพร นราธิวาส
นครศรีธรรมราช สุราษฎร์ธานี ปัตตานี
ยะลา สงขลา พัทลุง ตรัง

ที่มาข้อมูล : กรมชลประทาน : กรมป้องกันและบรรเทาสาธารณภัย (ปภ.) : สื่อสังคมฯ และสื่อออนไลน์

กนข

คณะกรรมการทรัพยากรน้ำแห่งชาติ

จังหวัดที่ประกาศการให้ความช่วยเหลือผู้ประสบภัยพิบัติกรณีฉุกเฉิน (ภัยแล้ง) ตามระเบียบกระทรวงการคลัง ว่าด้วยเงินอุดหนุนราชการเพื่อช่วยเหลือผู้ประสบภัยพิบัติกรณีฉุกเฉิน พ.ศ.2556 ข้อมูลวันที่ 7 ธันวาคม 2557-2560

ปี 2557

ปี 2558

ปี 2559

ปี 2560



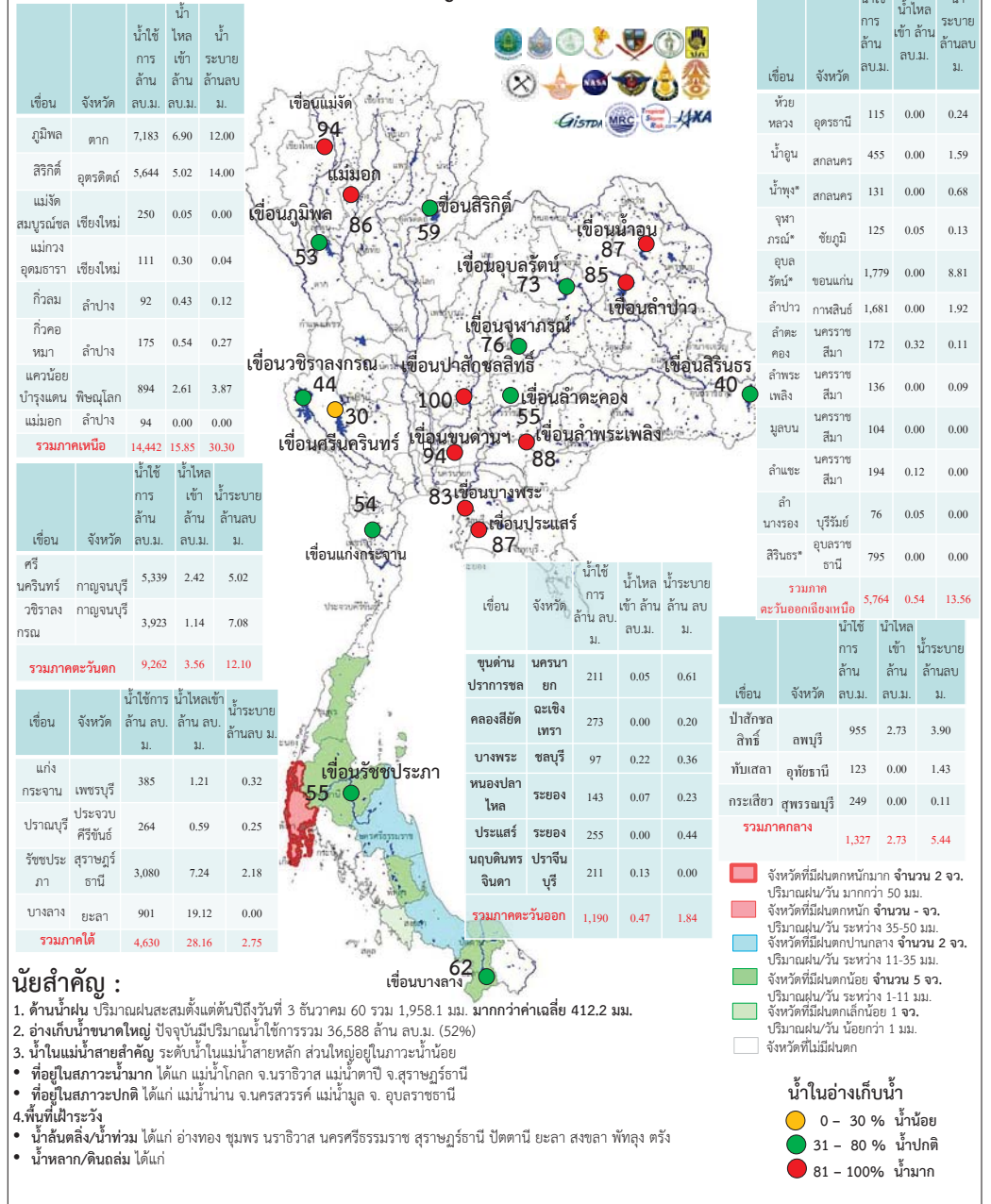
3 จังหวัด 13 อำเภอ
87 ตำบล 864 หมู่บ้าน
เปรียบเทียบกับประเทศ
74,963 หมู่บ้าน คิดเป็น 1.15%

ที่มาข้อมูล : กรมป้องกันและบรรเทาสาธารณภัย (ปภ.)

กนข

คณะกรรมการทรัพยากรน้ำแห่งชาติ

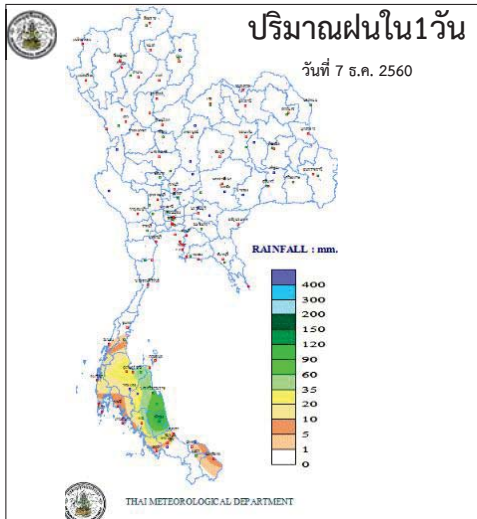
สถานการณ์ น้ำใช้การในเขื่อนขนาดใหญ่ วันที่ 8 ธันวาคม 2560



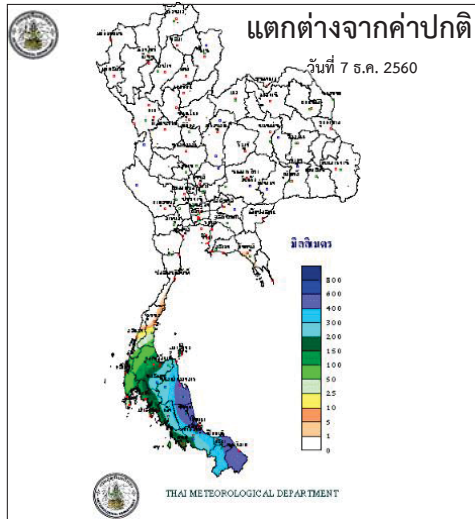
นัยสำคัญ :

1. ด้านน้ำฝน ปริมาณฝนสะสมตั้งแต่ต้นปีถึงวันที่ 3 ธันวาคม 60 รวม 1,958.1 มม. มากกว่าค่าเฉลี่ย 412.2 มม.
2. อ่างเก็บน้ำขนาดใหญ่ ปัจจุบันมีปริมาณน้ำใช้การรวม 36,588 ล้าน ลบ.ม. (52%)
3. น้ำในแม่น้ำสายสำคัญ ระดับน้ำในแม่น้ำสายหลัก ส่วนใหญ่อยู่ในภาวะน้ำน้อย
 - ที่อยู่ใต้อ่างเก็บน้ำมาก ได้แก่ แม่น้ำโขง จ.นครราชสีมา แม่น้ำตาปี จ.สุราษฎร์ธานี
 - ที่อยู่ใต้อ่างเก็บน้ำน้อย ได้แก่ แม่น้ำป่าสัก จ.นครสวรรค์ แม่น้ำมูล จ.อุบลราชธานี
4. พื้นที่เฝ้าระวัง
 - น้ำล้นตลิ่ง/น้ำท่วม ได้แก่ อ่างทอง ชุมพร นครราชสีมา นครศรีธรรมราช สุราษฎร์ธานี ปัตตานี ยะลา สงขลา พัทลุง ตรัง
 - น้ำหลาก/ดินถล่ม ได้แก่

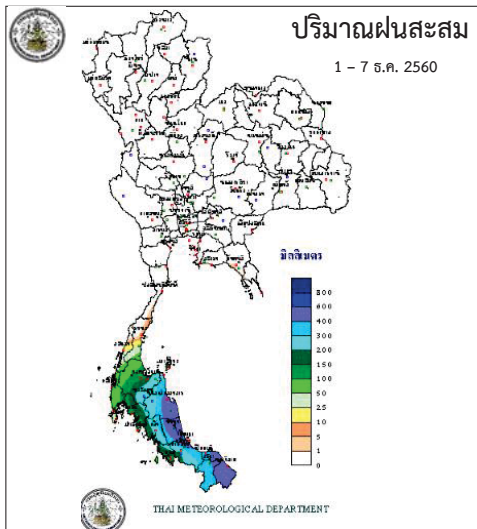
สถานการณ์ฝน 8 ธันวาคม 2560



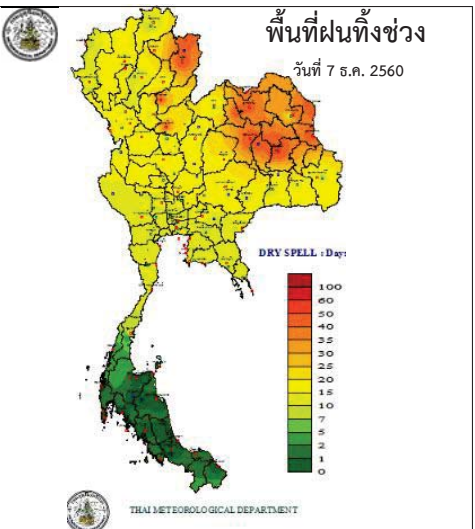
<http://www.arcims.tmd.go.th/DailyDATA/DailyRain.php>



<http://www.arcims.tmd.go.th/DailyDATA/DailyRain.php>



http://www.arcims.tmd.go.th/AUTORUN/PETMAP/7D_RAIN050216.gif



<http://www.arcims.tmd.go.th/dailydata/DryDays.php>

ข้อมูลพื้นที่ต้องให้ความสนใจเป็นพิเศษ
วันที่ 8 ธันวาคม 2560 ข้อมูลเวลา 09.00 น.



พื้นที่ต้องให้ความสนใจเป็นพิเศษ 10 จังหวัด ได้แก่

นครศรีธรรมราช พัทลุง สงขลา ปัตตานี ยะลา นราธิวาส หนอง พังงา ภูเก็ต และกระบี่
(ภาวะเสี่ยง ได้แก่ ฝนตกหนักและฝนที่ตกสะสมต่อเนื่อง)



ข้อมูลปริมาณน้ำฝนสูงสุด 24 ชม. ของสถานีวัดฝนอัตโนมัติฝนตามภาคต่างๆ 05.00 น. วันที่ 7 ธ.ค. 60 ถึง เวลา 05.00 น. วันที่ 8 ธ.ค. 60

ที่	จังหวัด	อำเภอ	สถานี	ปริมาณฝน (มม.)
1	พังงา	ตะกั่วป่า	ต.ศึกคัก	239.5 มม.
2	พังงา	ท้ายเหมือง	ต.ลำภี	203.5 มม.
3	กระบี่	ปลายพระยา	ต.เขาต่อ	132.0 มม.
4	ภูเก็ต	ถลาง	ท่าอากาศยานภูเก็ต	109.7 มม.
5	ภูเก็ต	ถลาง	ต.ไม้ขาว	103.0 มม.

พื้นที่ต้องให้ความสนใจเป็นพิเศษ

(หมายเหตุ : ข้อมูลกรมอุตุฯและสถาบันสารสนเทศทรัพยากรน้ำและการเกษตร)

ดูข้อมูลเพิ่มเติมได้ที่ Application : water4thai

กนช

คณะกรรมการทรัพยากรน้ำแห่งชาติ

ตารางน้ำในลำน้ำและน้ำทะเลหนุน

วันที่ 8 ธันวาคม 2560 ข้อมูลเวลา 09.00 น.



ตารางเปรียบเทียบสถานการณ์น้ำในแม่น้ำสายหลัก ปี 2560 กับ ปี 2559 (ข้อมูลวันที่ 7 ธ.ค. 2560)

สถานี	ที่ตั้ง	ลุ่มน้ำ	ระดับตลิ่ง (ม.)	ระดับน้ำที่วัดได้ (ม.)		ระดับปี 2560 ต่างจากปี 2559 (ม.)
				ปี 2559	ปี 2560	
Y.3A	สุโขทัย-สวรรคโลก	ยม	10.5	1.37	1.49	สูงกว่า 0.12
W.4A	ตาก - สามเงา	วัง	6.1	1.02	1.12	สูงกว่า 0.1
P.7A	กำแพงเพชร - เมือง	ปิง	5.87	0.36	0.44	สูงกว่า 0.08
Y.16	พิษณุโลก - บางระกา	ยม	7	2.18	2.32	สูงกว่า 0.14
Y.5	พิจิตร - โททะเล	ยม	8.25	4.15	4.39	สูงกว่า 0.24
N.2B	อุตรดิตถ์ - เมือง	น่าน	7.63	0.83	0.00	na
P.17	นครสวรรค์ - บรรพตพิสัย	ปิง	38.08	33.97	34.22	สูงกว่า 0.25
N.67	นครสวรรค์ - ชุมแสง	น่าน	28.3	19.71	20.54	สูงกว่า 0.83
C.2	นครสวรรค์ - เมือง	เจ้าพระยา	26.2	17.93	18.66	สูงกว่า 0.73
C.30	อุทัยธานี - ชุมแก้ว	เจ้าพระยา	108.3	102.03	101.95	ต่ำกว่า 0.08
C.13	ชัยนาท - สรรพยา	เจ้าพระยา	16.34	5.65	6.46	สูงกว่า 0.81
S.39	ลพบุรี - ชัยบาดาล	ป่าสัก	52.59	43.63	43.66	สูงกว่า 0.03
C.29A	อยุธยา - บางไทร	เจ้าพระยา	na.	0.19	0.66	สูงกว่า 0.47
แม่น้ำปราจีนบุรี	ปราจีนบุรี - อ.กบินทร์บุรี	ปราจีนบุรี	10.2	na.	0.84	na.

ตารางแสดงระดับน้ำทะเลหนุน ปี 2560 กับ ปี 2559 (ข้อมูลวันที่ 8 ธ.ค. 2560)

ที่	ชื่อสถานี	สถานที่ตั้ง	น้ำขึ้นเต็มที				น้ำลงเต็มที			
			ปี 2560		ปี 2559		ปี 2560		ปี 2559	
			เวลา (น.)	ระดับน้ำ (ม.)	เวลา (น.)	ระดับน้ำ (ม.)	เวลา (น.)	ระดับน้ำ (ม.)	เวลา (น.)	ระดับน้ำ (ม.)
1	กองบัญชาการกองทัพเรือ	กรุงเทพฯ	11.51	1.69	13.05	2.93	04.49	0.41	05.30	1.68
2	ป้อมพระจุลจอมเกล้า	สมุทรปราการ	09.58	2.15	11.30	3.01	02.36	1.27	18.36	1.99

ตารางเปรียบเทียบปริมาณน้ำในอ่างเก็บน้ำทั่วประเทศ ปี 2560 กับ ปี 2559 (ข้อมูลวันที่ 7 ธ.ค. 2560)

รวมความจุอ่างเก็บน้ำขนาดใหญ่ที่ระดับน้ำกักเก็บทั้งหมด (ล้าน ลบ.ม.)	อ่างเก็บน้ำขนาดใหญ่				รวมความจุอ่างเก็บน้ำขนาดกลางที่ระดับน้ำกักเก็บทั้งหมด (ล้าน ลบ.ม.)	อ่างเก็บน้ำขนาดกลาง			
	ปี 2560		ปี 2559			ปี 2560		ปี 2559	
	ปริมาตรน้ำ (ล้าน ลบ.ม.)	%	ปริมาตรน้ำ (ล้าน ลบ.ม.)	%		ปริมาตรน้ำ (ล้าน ลบ.ม.)	%	ปริมาตรน้ำ (ล้าน ลบ.ม.)	%
70,370	60,132	85	50,643	71	-	-	-	-	
	ปี 2560 > ปี 2559 = 13%				4,380	ปี 2560 > ปี 2559 = -%			

ดูข้อมูลเพิ่มเติมได้ที่ Application : water4thai

กนช

คณะกรรมการทรัพยากรน้ำแห่งชาติ

ตารางสถานการณ์ความเค็ม วันที่ 8 ธันวาคม 2560 ข้อมูล 09.00

สถานี	ค่าความเค็ม(g/LX)	เทียบกับมาตรฐาน	เทียบกับเมื่อวาน	แนวโน้ม
แม่น้ำเจ้าพระยา				
วัดบ้านแปง	0.14	อยู่ในมาตรฐานเพื่อการผลิตประปา	สูงกว่าเมื่อวาน	ทรงตัว
วัดโพธิ์แดงเหนือ	0.17	อยู่ในมาตรฐานเพื่อการผลิตประปา	เท่ากับเมื่อวาน	-
วัดไผ่ล้อม	0.17	อยู่ในมาตรฐานเพื่อการผลิตประปา	เท่ากับเมื่อวาน	ทรงตัว
ลำแล	0.17	อยู่ในมาตรฐานเพื่อการผลิตประปา	เท่ากับเมื่อวาน	ทรงตัว
วัดมะขาม	0.17	อยู่ในมาตรฐานเพื่อการผลิตประปา	เท่ากับเมื่อวาน	ทรงตัว
วัดไทรมาเหนือ	-	อยู่ในมาตรฐานเพื่อการผลิตประปา	-	-
รพ.ศิริราช	-	อยู่ในมาตรฐานเพื่อการผลิตประปา	-	-
คลองลัดโพธิ์	-	อยู่ในมาตรฐานเพื่อการผลิตประปา	-	-
โรงไฟฟ้าพระนครใต้	-	อยู่ในมาตรฐานเพื่อการผลิตประปา	-	-
คลองประปาฝั่งตะวันออก				
โรงงานผลิตน้ำบางเขน	0.17	อยู่ในมาตรฐานเพื่อการผลิตประปา	สูงกว่าเมื่อวาน	ทรงตัว
คลองประปาฝั่งตะวันตก รับน้ำจากเขื่อนแม่กลอง จ.กาญจนบุรี				
เขื่อนแม่กลอง	0.12	อยู่ในมาตรฐานเพื่อการผลิตประปา	เท่ากับเมื่อวาน	ทรงตัว
ท่าม่วง	0.12	อยู่ในมาตรฐานเพื่อการผลิตประปา	เท่ากับเมื่อวาน	ทรงตัว
คลองประปา กม.54	0.12	อยู่ในมาตรฐานเพื่อการผลิตประปา	เท่ากับเมื่อวาน	ทรงตัว
บางเลน กม. 35	0.12	อยู่ในมาตรฐานเพื่อการผลิตประปา	เท่ากับเมื่อวาน	ทรงตัว
คลองประปา กม.14	0.12	อยู่ในมาตรฐานเพื่อการผลิตประปา	เท่ากับเมื่อวาน	ทรงตัว

หมายเหตุ เกณฑ์ค่าความเค็มของน้ำสำหรับการผลิตน้ำประปาต้องไม่เกิน 0.25 g/l ค่าความเค็มของน้ำสำหรับการเกษตรต้องไม่เกิน 2 g/l

ดูข้อมูลเพิ่มเติมได้ที่ Application : water4thai

กนข

คณะกรรมการทรัพยากรน้ำแห่งชาติ

ข้อมูลสภาพอากาศ

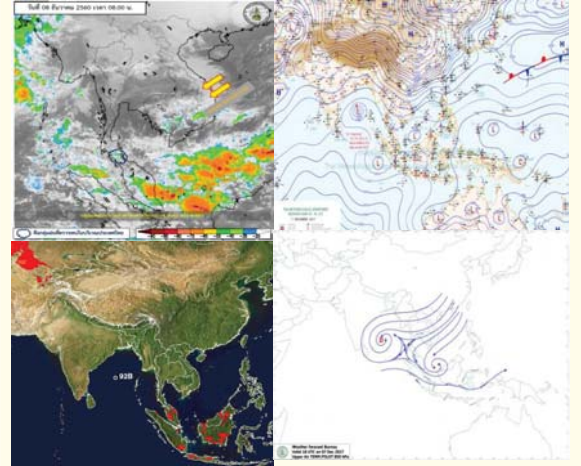
วันที่ 8 ธันวาคม 2560 ข้อมูลเวลา 09.00 น.

ภาค	ลักษณะอากาศวันนี้	คาดหมาย
เหนือ	อากาศเย็น กับมีหมอกในตอนเช้า อุณหภูมิ 17-34 องศาเซลเซียส บริเวณยอดดอยมีอากาศหนาว อุณหภูมิต่ำสุด 9-12 องศาเซลเซียส	วันที่ 7-8 ธ.ค. ทางตอนบนอากาศหนาว กับมีหมอกในตอนเช้า อุณหภูมิ 13-32 องศาเซลเซียส ส่วนทางตอนล่างอากาศเย็น อุณหภูมิต่ำสุด 14-16 องศาเซลเซียส
ตะวันออก เฉียงเหนือ	อากาศเย็น อุณหภูมิจะสูงขึ้นเล็กน้อย อุณหภูมิ 18-33 องศาเซลเซียส บริเวณยอดดอยมีอากาศหนาว อุณหภูมิต่ำสุด 10-16 องศาเซลเซียส	วันที่ 7-8 ธ.ค. อากาศเย็นถึงหนาว อุณหภูมิ 15-32 องศาเซลเซียส บริเวณยอดดอยมีอากาศหนาว อุณหภูมิต่ำสุด 10-12 องศาเซลเซียส
กลาง	อากาศเย็น อุณหภูมิจะสูงขึ้นเล็กน้อย กับมีหมอกบางในตอนเช้า อุณหภูมิ 21-34 องศาเซลเซียส	วันที่ 7-8 ธ.ค. อากาศเย็น กับมีหมอกในตอนเช้า อุณหภูมิ 18-33 องศาเซลเซียส
ตะวันออก	มีเมฆบางส่วน อุณหภูมิจะสูงขึ้นเล็กน้อย กับมีหมอกบางในตอนเช้า อุณหภูมิ 22-34 องศาเซลเซียส ทะเลมีคลื่นสูงประมาณ 2 เมตร ห่างฝั่งคลื่นสูงมากกว่า 2 เมตร	วันที่ 7-8 ธ.ค. อากาศเย็น อุณหภูมิจะลดลง 1-3 องศาเซลเซียส อุณหภูมิ 20-33 องศาเซลเซียส ทะเลมีคลื่นสูงประมาณ 2 เมตร
ใต้ (ฝั่ง ตะวันออก)	มีฝนฟ้าคะนอง และมีฝนตกหนักบางพื้นที่ บริเวณจังหวัด นครศรีธรรมราช พัทลุง สงขลา ปัตตานี ยะลา และนราธิวาส อุณหภูมิ 22-32 องศาเซลเซียส ทะเลมีคลื่นสูงประมาณ 2-3 เมตร	วันที่ 6-8 ธ.ค. มีฝนฟ้าคะนองร้อยละ 60-70 ของพื้นที่ กับมีฝนตกหนักบางแห่ง อุณหภูมิ 20-31 องศาเซลเซียส ทะเลมีคลื่นสูงประมาณ 2 เมตร
ใต้ (ฝั่ง ตะวันตก)	มีฝนฟ้าคะนอง และมีฝนตกหนักบางพื้นที่ ส่วนมากบริเวณจังหวัดระนอง พังงา ภูเก็ต และกระบี่ อุณหภูมิ 21-34 องศาเซลเซียส ทะเลมีคลื่นสูงประมาณ 2 เมตร ห่างฝั่งคลื่นสูงมากกว่า 2 เมตร	วันที่ 7-9 ธ.ค. มีฝนฟ้าคะนองร้อยละ 40-60 ของพื้นที่ กับมีฝนตกหนักบางแห่งทางตอนบนของภาค อุณหภูมิ 20-30 องศาเซลเซียส ทะเลมีคลื่นสูงประมาณ 2 เมตร

สภาพอากาศทั่วไป

วันที่ 8 ธันวาคม 2560

พยากรณ์อากาศ 24 ชั่วโมงข้างหน้า ภาคใต้มีปริมาณฝนลดลงแต่ยังมีฝนตกหนักบางพื้นที่บริเวณจังหวัดนครศรีธรรมราช พัทลุง สงขลา ปัตตานี ยะลา นราธิวาส พังงา ภูเก็ต และกระบี่ ส่วนในช่วงวันที่ 9-11 ธ.ค. 60 ฝนที่ปกคลุมภาคใต้ตอนบนจะเคลื่อนลงไปยังปกคลุมภาคใต้ตอนล่างและประเทศมาเลเซีย ทำให้มีฝนตกหนักบางพื้นที่ตั้งแต่จังหวัดนครศรีธรรมราชลงไป ขอให้ประชาชนในพื้นที่เสี่ยงภัยยังคงเฝ้าระวังอันตรายจากฝนตกหนัก ฝนตกสะสมที่ทำให้เกิดน้ำท่วมฉับพลัน น้ำป่าไหลหลาก และน้ำล้นตลิ่งไว้ด้วย พื้นที่ที่มีน้ำท่วมอยู่แล้วต้องเฝ้าระวังต่อไปอีก ส่วนอ่าวไทยและทะเลอันดามันคลื่นสูง 2-3 เมตร ขอให้ชาวเรือเดินเรือด้วยความระมัดระวัง เรือเล็กควรงดออกจากฝั่ง และประชาชนที่อาศัยอยู่บริเวณชายฝั่งภาคใต้ฝั่งตะวันออกระวังอันตรายจากคลื่นที่ซัดเข้าหาฝั่งไว้ด้วย สำหรับประเทศไทยตอนบนมีอุณหภูมิสูงขึ้นเล็กน้อย กับมีอากาศเย็นและมีหมอกในตอนเช้าในภาคเหนือ ภาคตะวันออกเฉียงเหนือ และภาคกลาง



กนข

คณะกรรมการทรัพยากรน้ำแห่งชาติ

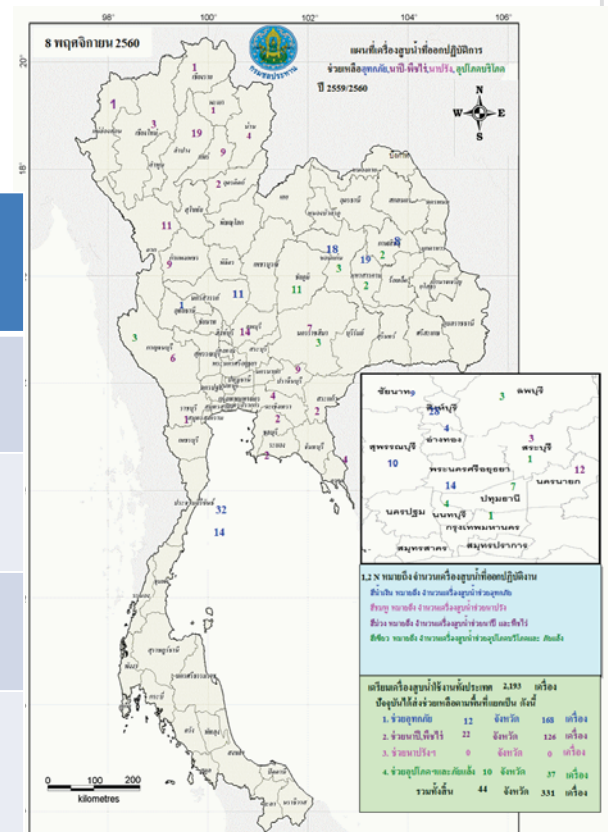
การให้ความช่วยเหลือ

กรมทรัพยากรน้ำ สำนักงานทรัพยากรน้ำภาค 4

รายงาน ณ วันที่ 18 -24 ตุลาคม 2560

- เทศบาลขอนแก่น อ.เมือง จ.ขอนแก่น ให้ความช่วยเหลือติดตั้งเครื่องสูบน้ำท่วม ชิงผิวจราจรและชุมชนในเขตเมือง ขนาด 10 นิ้ว 2 เครื่อง ขนาด 12 นิ้ว 1 เครื่อง
- ที่ว่าการอำเภอขอนแก่น จ.ขอนแก่น ให้ความช่วยเหลือติดตั้งเครื่องสูบน้ำเร่งการระบายน้ำออกผิวจราจรและพื้นที่การเกษตร ขนาด 12 นิ้ว 2 เครื่อง

วันที่	การแจ้งเตือน	พื้นที่เกิดอุทกภัย/ดินถล่ม	หมายเหตุ
8 ต.ค.60	สถานีเตือนภัยด้วยปริมาณระดับน้ำบ้านปางบ้านถ้ำ ต.ป่าตึง อ.แม่จันทร์ จ.เชียงราย เวลา 15.41 น. มีปริมาณระดับน้ำ เท่ากับ 3.51 เมตร. สัญญาณไฟสีแดง	-	แจ้งข้อมูลไปยัง ปก.เชียงราย ให้ทราบแล้ว
11 ต.ค.60	สถานีเตือนภัยด้วยปริมาณระดับน้ำบ้านปางบ้านถ้ำ ต.ป่าตึง อ.แม่จันทร์ จ.เชียงราย เวลา 09.13 น. มีปริมาณระดับน้ำ เท่ากับ 2.71 เมตร. สัญญาณไฟสีเขียว	-	แจ้งข้อมูลไปยัง ปก.เชียงใหม่ ให้ทราบแล้ว
17 ต.ค.60	สถานีเตือนภัยด้วยปริมาณระดับน้ำท่าข้าม ต.แม่ทา อ.แม่อน จ.เชียงใหม่ เวลา 10.15 น. มีปริมาณระดับน้ำ เท่ากับ 5.57 เมตร. สัญญาณไฟสีเขียว	-	แจ้งข้อมูลไปยัง ปก.เชียงใหม่ ให้ทราบแล้ว
18 ต.ค.60	สถานีเตือนภัยด้วยปริมาณน้ำฝน บ้านวังฝิ่งพัฒนา ต.คลองน้ำไหล อ.คลองลาน จ.กำแพงเพชร เวลา 00.36 น. มีปริมาณระดับน้ำ เท่ากับ 98.5 มิลลิเมตร สัญญาณไฟสีเหลือง	-	แจ้งข้อมูลไปยัง ปก.กำแพงเพชร ให้ทราบแล้ว



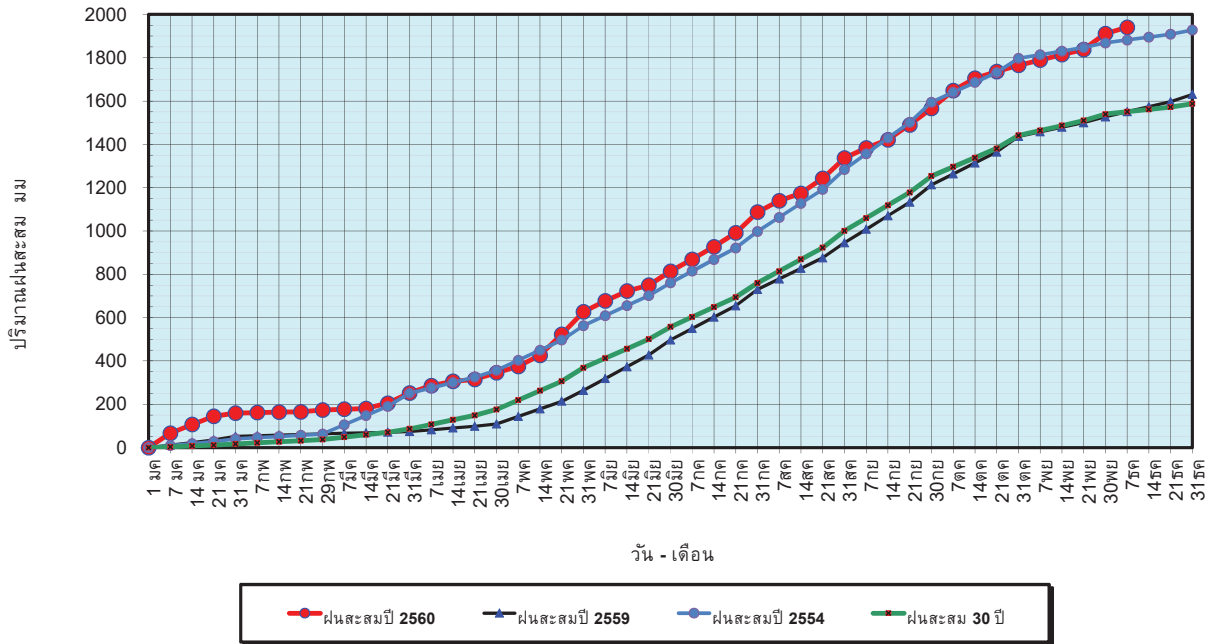
ปริมาณฝนสะสมปี

พ.ศ. ๒๕๕๙ และ ๒๕๖๐

เทียบค่าเฉลี่ย ๓๐ ปี

วันที่ 7 ธันวาคม 2560
 ฝน30ปี = 1,550.26 มม. (สะสมทั้งปี = 1,587.70 มม.)
 ปี59 = 1,550.39 มม. (สะสมทั้งปี = 1,630.64 มม.)
 ปี60 = 1,940.42 มม.
 เปรียบเทียบกับ ปี 59 มีค่ามากกว่า 390.02 มม.
 เปรียบเทียบกับฝนเฉลี่ย 30 ปี มีค่ามากกว่า 390.16 มม.

ปริมาณฝนสะสมปี 2554-2559-2560 เทียบกับค่าเฉลี่ย 30 ปี

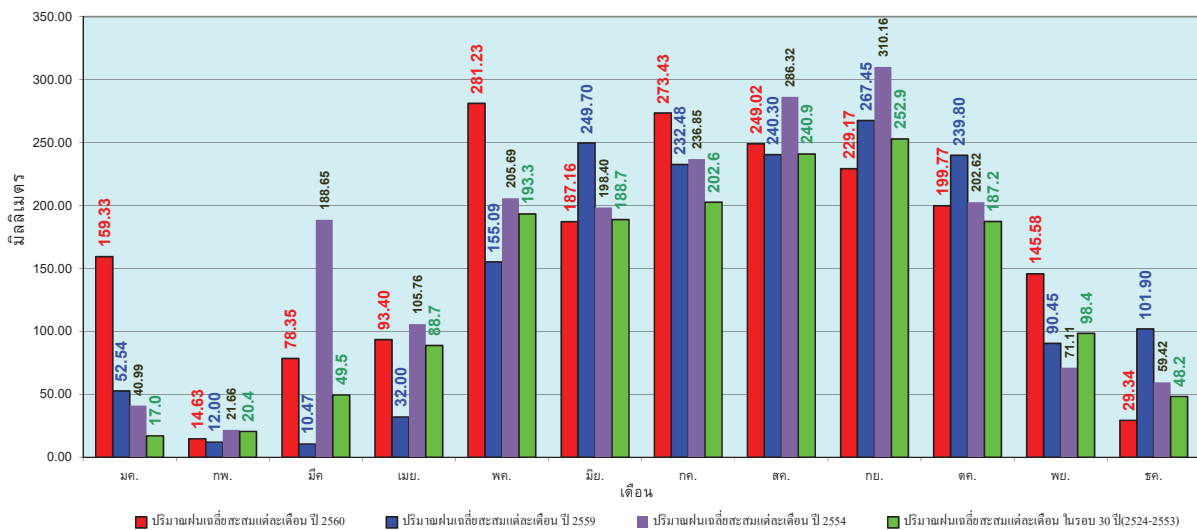


ข้อมูลจากกรมอุตุนิยมวิทยาจำนวน 122
 สถานีข้อมูลปริมาณฝนสะสมถึง วันที่
 7 ธันวาคม 2560

ศูนย์เมฆลา ศูนย์ป้องกันวิกฤตน้ำ กรมทรัพยากรน้ำ

วันที่ 7 ธันวาคม 2560
 ฝน30ปี = 1,550.26 มม. (สะสมทั้งปี = 1,587.50 มม.)
 ปี59 = 1,550.39 มม. (สะสมทั้งปี = 1,630.64 มม.)
 ปี60 = 1,940.42 มม.
 เปรียบเทียบกับ ปี 59 มีค่ามากกว่า 390.02 มม.
 เปรียบเทียบกับฝนเฉลี่ย 30 ปี มีค่ามากกว่า 390.16 มม.

ปริมาณฝนเฉลี่ยรายเดือนของประเทศ

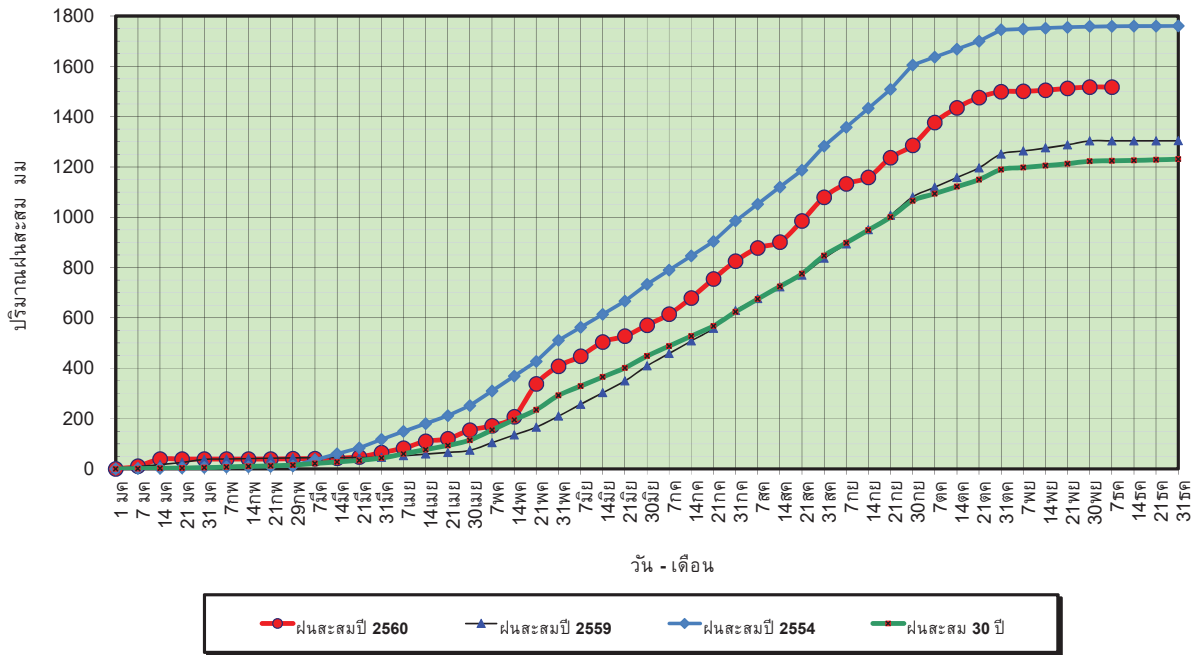


ข้อมูลจากกรมอุตุนิยมวิทยาจำนวน 122
 สถานีข้อมูลปริมาณฝนสะสมถึง วันที่
 7 ธันวาคม 2560

ศูนย์เมฆลา ศูนย์ป้องกันวิกฤตน้ำ กรมทรัพยากรน้ำ

วันที่ 7 ธันวาคม 2560
 ฝน30ปี = 1,224.55 มม. (สะสมทั้งปี = 1,230.90 มม.)
 ปี59 = 1,303.61 มม. (สะสมทั้งปี = 1,303.93 มม.)
 ปี60 = 1,517.43 มม.
 เปรียบเทียบกับ ปี 59 มีค่ามากกว่า 213.81 มม.
 เปรียบเทียบกับฝนเฉลี่ย 30 ปี มีค่ามากกว่า 292.87 มม.

ปริมาณฝนสะสมภาคเหนือ



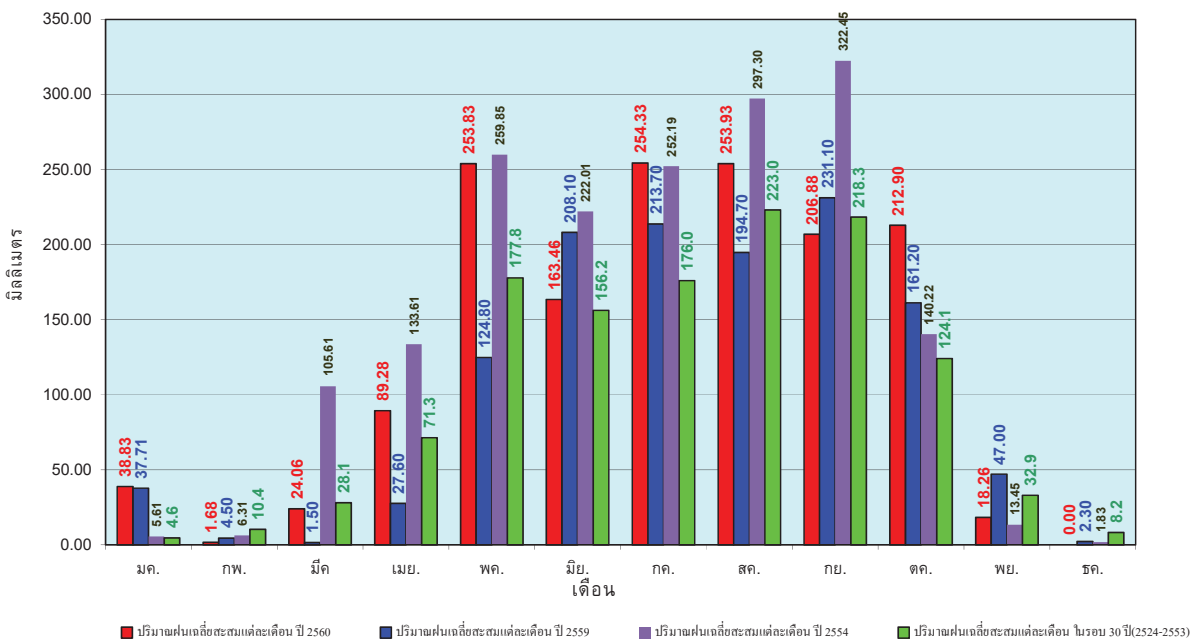
ข้อมูลจากกรมอุตุนิยมวิทยาจำนวน 32
 สถานีข้อมูลปริมาณฝนสะสมถึง วันที่
 7 ธันวาคม 2560



ศูนย์เมฆขลา ศูนย์ป้องกันวิกฤตน้ำ กรมทรัพยากรน้ำ

วันที่ 7 ธันวาคม 2560
 ฝน30ปี = 1,224.55 มม. (สะสมทั้งปี = 1,230.90 มม.)
 ปี59 = 1,303.61 มม. (สะสมทั้งปี = 1,303.93 มม.)
 ปี60 = 1,517.43 มม.
 เปรียบเทียบกับ ปี 59 มีค่ามากกว่า 213.81 มม.
 เปรียบเทียบกับฝนเฉลี่ย 30 ปี มีค่ามากกว่า 292.87 มม.

ปริมาณฝนเฉลี่ยสะสมรายเดือน ภาคเหนือ



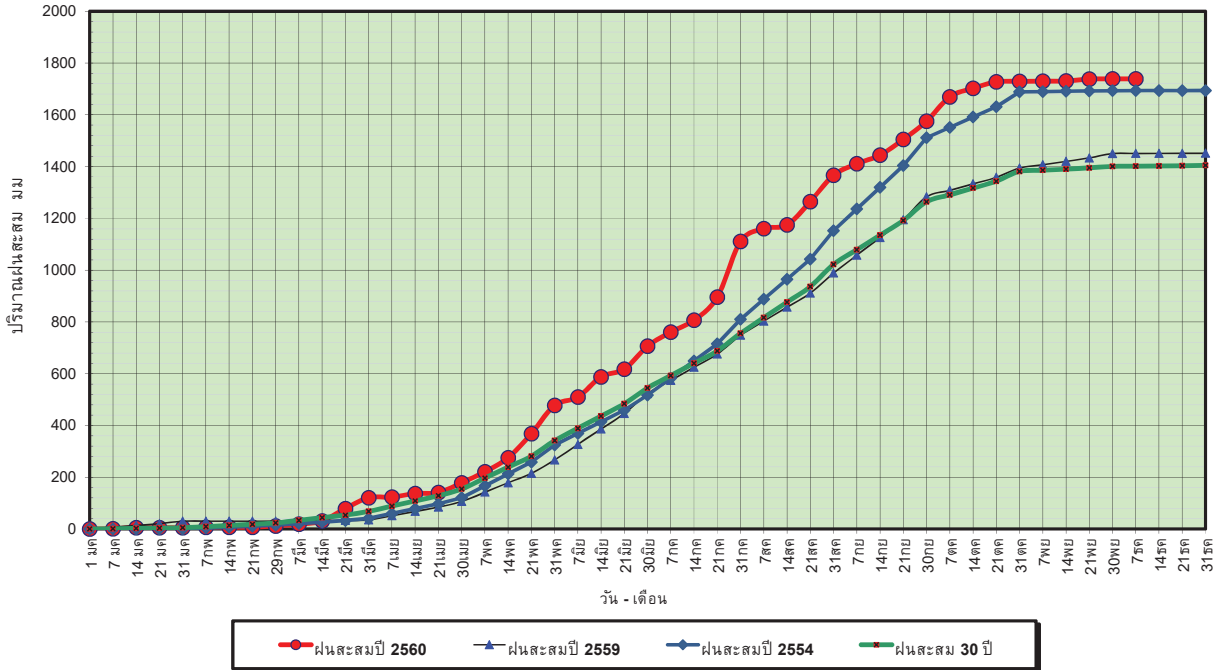
ข้อมูลจากกรมอุตุนิยมวิทยาจำนวน 32
 สถานีข้อมูลปริมาณฝนสะสมถึง วันที่
 7 ธันวาคม 2560



ศูนย์เมฆขลา ศูนย์ป้องกันวิกฤตน้ำ กรมทรัพยากรน้ำ

วันที่ 7 ธันวาคม 2560
 ฝน30ปี = 1,401.79 มม. (สะสมทั้งปี = 1,404.50 มม.)
 ปี59 = 1,450.63 มม. (สะสมทั้งปี = 1,451.61 มม.)
 ปี60 = 1,738.77 มม.
 เปรียบเทียบกับ ปี 59 มีค่ามากกว่า 288.14 มม.
 เปรียบเทียบกับฝนเฉลี่ย 30 ปี มีค่ามากกว่า 336.98 มม.

ปริมาณฝนสะสมภาคตะวันออกเฉียงเหนือ



ข้อมูลจากกรมอุตุนิยมวิทยาจำนวน 28
 สถานีข้อมูลปริมาณฝนสะสมถึง วันที่
 7 ธันวาคม 2560



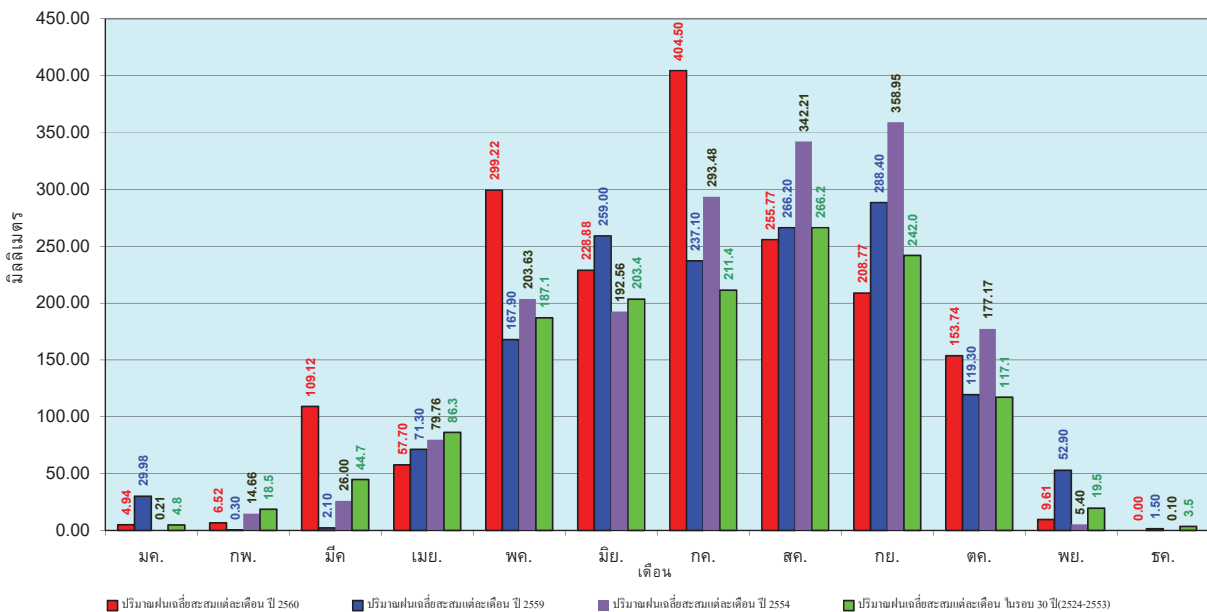
ศูนย์เมฆขลา



ศูนย์ป้องกันวิกฤตน้ำ กรมทรัพยากรน้ำ

วันที่ 7 ธันวาคม 2560
 ฝน30ปี = 1,401.79 มม. (สะสมทั้งปี = 1,404.50 มม.)
 ปี59 = 1,450.63 มม. (สะสมทั้งปี = 1,451.61 มม.)
 ปี60 = 1,738.77 มม.
 เปรียบเทียบกับ ปี 59 มีค่ามากกว่า 288.14 มม.
 เปรียบเทียบกับฝนเฉลี่ย 30 ปี มีค่ามากกว่า 336.98 มม.

ปริมาณฝนเฉลี่ยสะสมรายเดือน ภาคตะวันออกเฉียงเหนือ



ข้อมูลจากกรมอุตุนิยมวิทยาจำนวน 28
 สถานีข้อมูลปริมาณฝนสะสมถึง วันที่
 7 ธันวาคม 2560



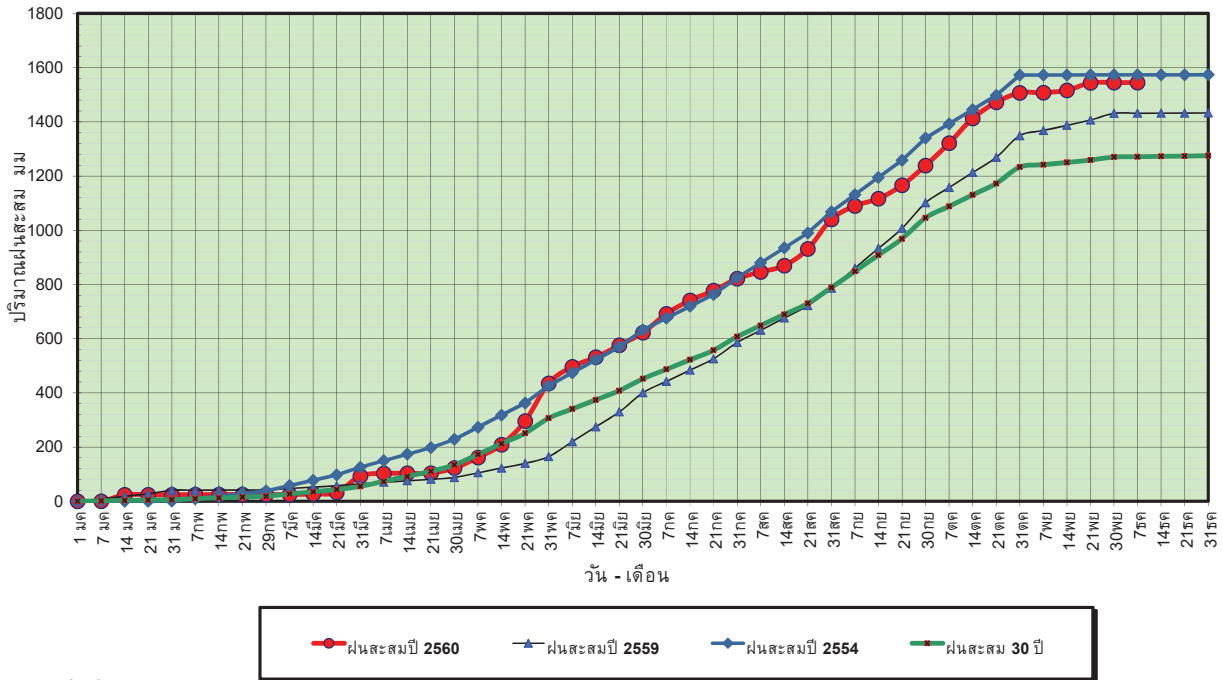
ศูนย์เมฆขลา



ศูนย์ป้องกันวิกฤตน้ำ กรมทรัพยากรน้ำ

วันที่ 7 ธันวาคม 2560
 ฝน30ปี = 1,271.17 มม. (สะสมทั้งปี = 1,275.20 มม.)
 ปี59 = 1,431.43 มม. (สะสมทั้งปี = 1,432.69 มม.)
 ปี60 = 1,544.68 มม.
 เปรียบเทียบกับ ปี 59 มีค่ามากกว่า 113.25 มม.
 เปรียบเทียบกับฝนเฉลี่ย 30 ปี มีค่ามากกว่า 273.50 มม.

ปริมาณฝนสะสมภาคกลาง



ข้อมูลจากกรมอุตุนิยมวิทยาจำนวน 13 สถานีข้อมูลปริมาณฝนสะสมถึง วันที่ 7 ธันวาคม 2560



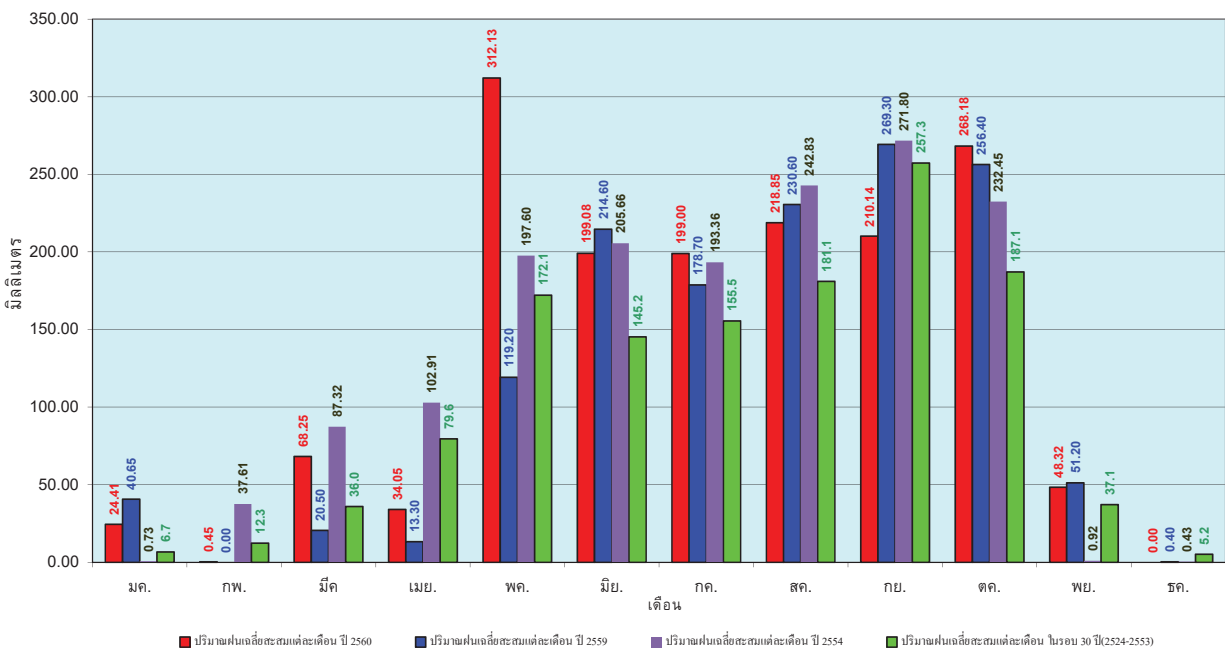
ศูนย์เมขลา



ศูนย์ป้องกันวิกฤตน้ำ กรมทรัพยากรน้ำ

วันที่ 7 ธันวาคม 2560
 ฝน30ปี = 1,271.17 มม. (สะสมทั้งปี = 1,275.20 มม.)
 ปี59 = 1,431.43 มม. (สะสมทั้งปี = 1,432.69 มม.)
 ปี60 = 1,544.68 มม.
 เปรียบเทียบกับ ปี 59 มีค่ามากกว่า 113.25 มม.
 เปรียบเทียบกับฝนเฉลี่ย 30 ปี มีค่ามากกว่า 273.50 มม.

ปริมาณฝนเฉลี่ยสะสมรายเดือน ภาคกลาง



ข้อมูลจากกรมอุตุนิยมวิทยาจำนวน 13 สถานีข้อมูลปริมาณฝนสะสมถึง วันที่ 7 ธันวาคม 2560



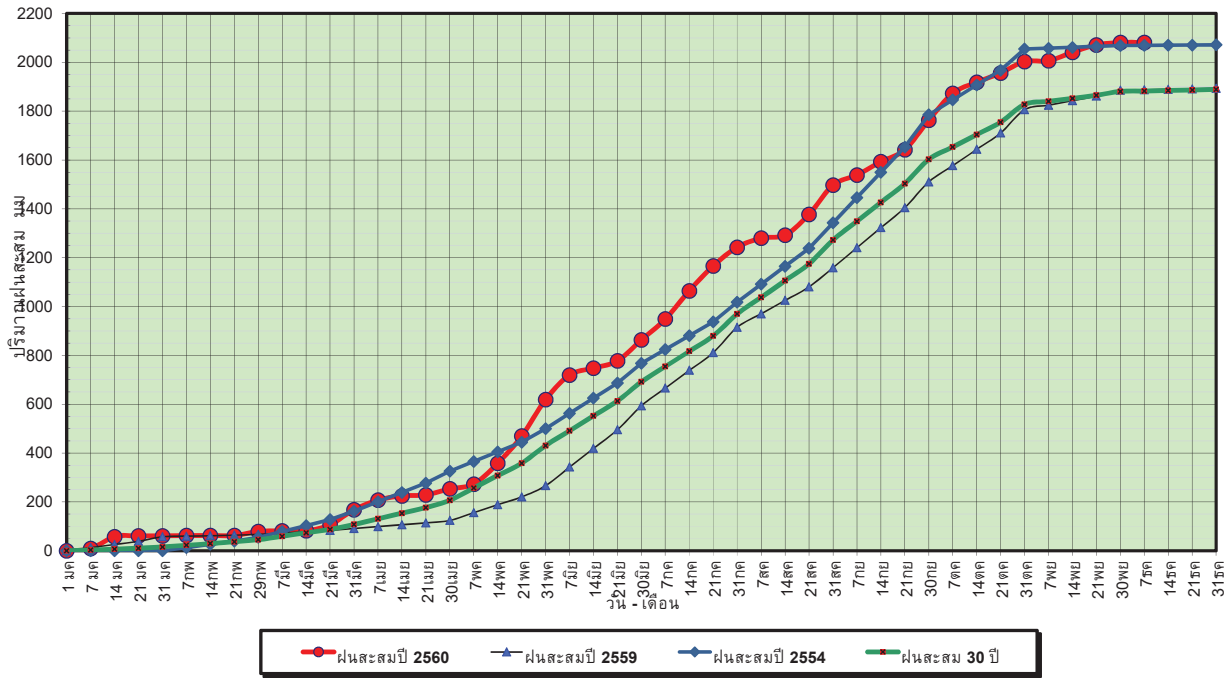
ศูนย์เมขลา



ศูนย์ป้องกันวิกฤตน้ำ กรมทรัพยากรน้ำ

วันที่ 7 ธันวาคม 2560
 ฝน30ปี = 1,882.53 มม. (สะสมทั้งปี = 1,888.80 มม.)
 ปี59 = 1,887.42 มม. (สะสมทั้งปี = 1,746.74 มม.)
 ปี60 = 2,081.22 มม.
 เปรียบเทียบกับ ปี 59 มีค่ามากกว่า 193.80 มม.
 เปรียบเทียบกับฝนเฉลี่ย 30 ปี มีค่ามากกว่า 198.69 มม.

ปริมาณฝนสะสมภาคตะวันออก



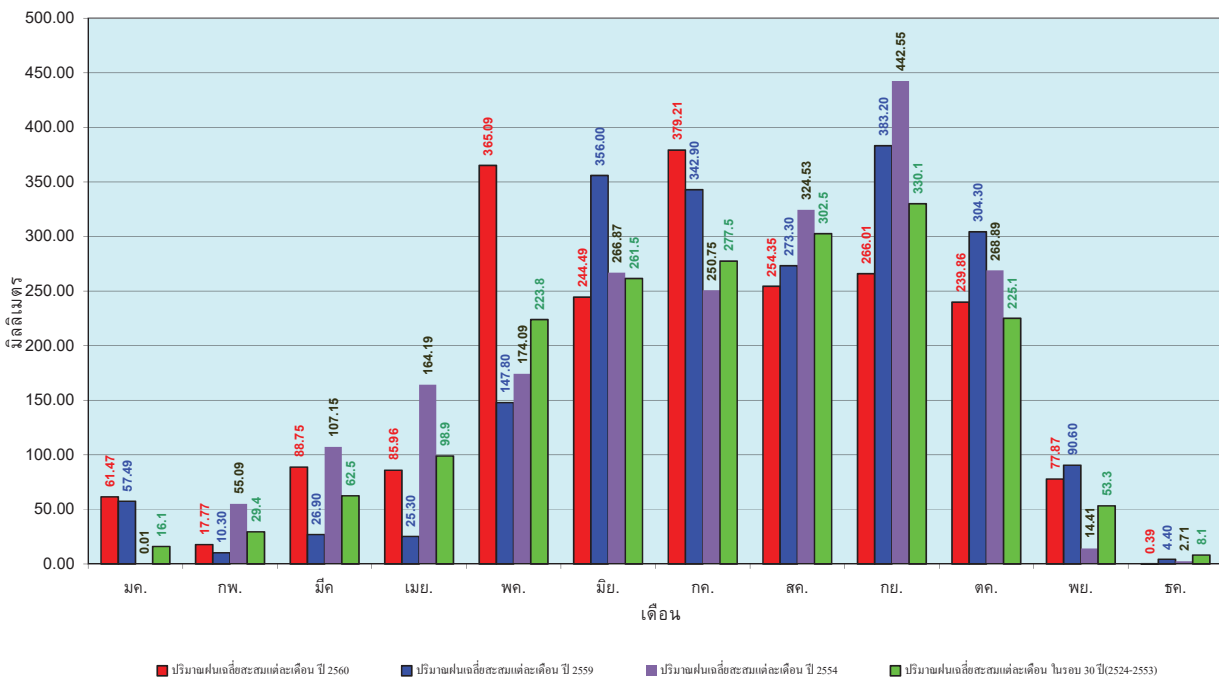
ข้อมูลจากกรมอุตุนิยมวิทยาจำนวน 15
 สถานีข้อมูลปริมาณฝนสะสมถึง วันที่
 7 ธันวาคม 2560



ศูนย์เมฆขลา ศูนย์ป้องกันโรคดัดน้ำ กรมทรัพยากรน้ำ

วันที่ 7 ธันวาคม 2560
 ฝน30ปี = 1,882.53 มม. (สะสมทั้งปี = 1,888.80 มม.)
 ปี59 = 1,887.42 มม. (สะสมทั้งปี = 1,746.74 มม.)
 ปี60 = 2,081.22 มม.
 เปรียบเทียบกับ ปี 59 มีค่ามากกว่า 193.80 มม.
 เปรียบเทียบกับฝนเฉลี่ย 30 ปี มีค่ามากกว่า 198.69 มม.

ปริมาณฝนเฉลี่ยสะสมรายเดือน ภาคตะวันออก



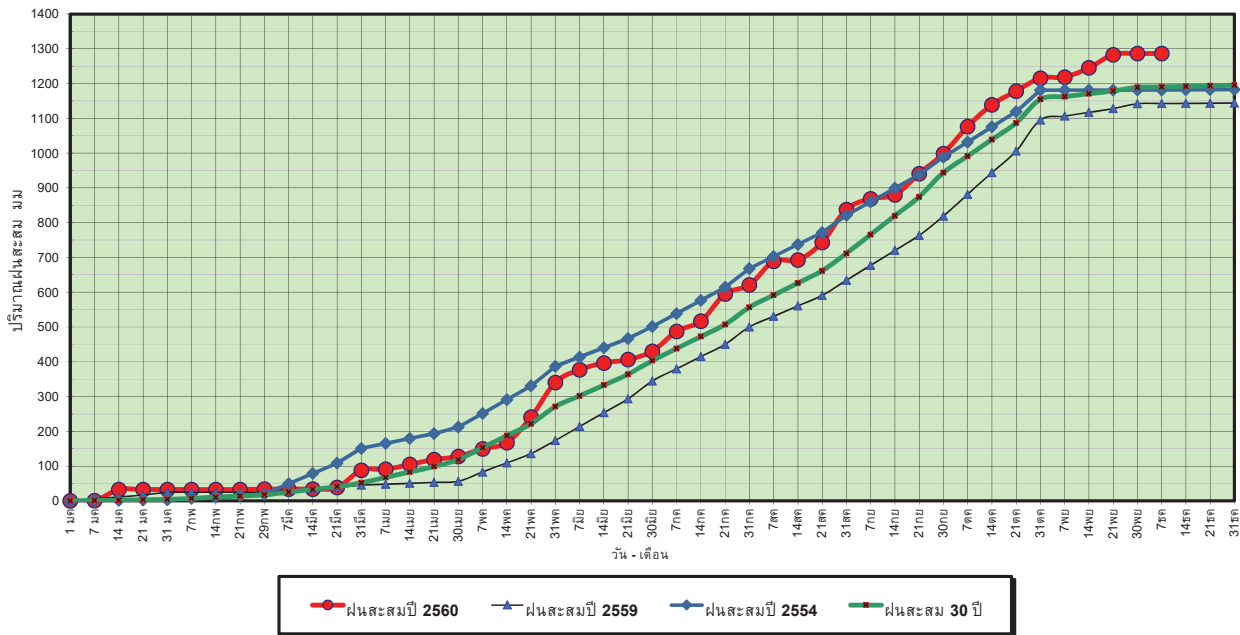
ข้อมูลจากกรมอุตุนิยมวิทยาจำนวน 15
 สถานีข้อมูลปริมาณฝนสะสมถึง วันที่
 7 ธันวาคม 2560



ศูนย์เมฆขลา ศูนย์ป้องกันโรคดัดน้ำ กรมทรัพยากรน้ำ

วันที่ 7 ธันวาคม 2560
 ฝน30ปี = 1,190.67 มม. (สะสมทั้งปี = 1,195.72 มม.)
 ปี59 = 1,142.59 มม. (สะสมทั้งปี = 1,064.92 มม.)
 ปี60 = 1,286.60 มม.
 เปรียบเทียบกับ ปี 59 มีค่ามากกว่า 144.01 มม.
 เปรียบเทียบกับฝนเฉลี่ย 30 ปี มีค่ามากกว่า 95.93 มม.

ปริมาณฝนสะสมภาคตะวันตก



ข้อมูลจากกรมอุตุนิยมวิทยาจำนวน 5
 สถานีข้อมูลปริมาณฝนสะสมถึง วันที่
 7 ธันวาคม 2560

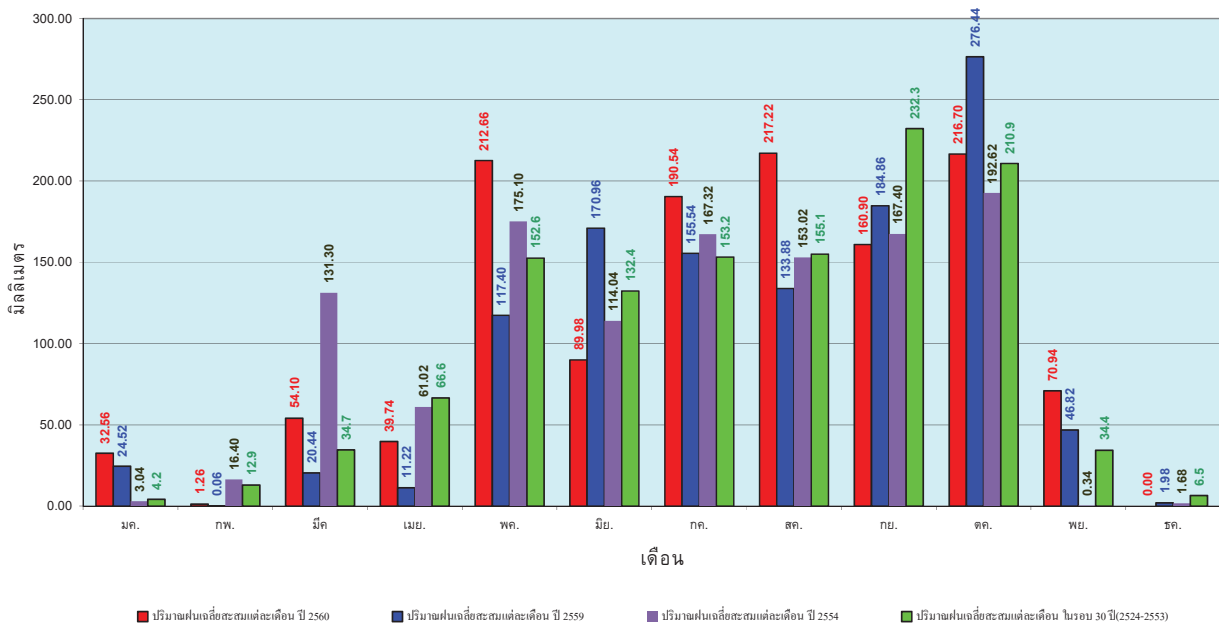


ศูนย์เมขลา

ศูนย์ป้องกันภัยพิบัติฯ กรมทรัพยากรน้ำ

วันที่ 7 ธันวาคม 2560
 ฝน30ปี = 1,190.67 มม. (สะสมทั้งปี = 1,195.72 มม.)
 ปี59 = 1,142.59 มม. (สะสมทั้งปี = 1,064.92 มม.)
 ปี60 = 1,286.60 มม.
 เปรียบเทียบกับ ปี 59 มีค่ามากกว่า 144.01 มม.
 เปรียบเทียบกับฝนเฉลี่ย 30 ปี มีค่ามากกว่า 95.93 มม.

ปริมาณฝนเฉลี่ยสะสมรายเดือน ภาคตะวันตก



ข้อมูลจากกรมอุตุนิยมวิทยาจำนวน 5
 สถานีข้อมูลปริมาณฝนสะสมถึง วันที่
 7 ธันวาคม 2560

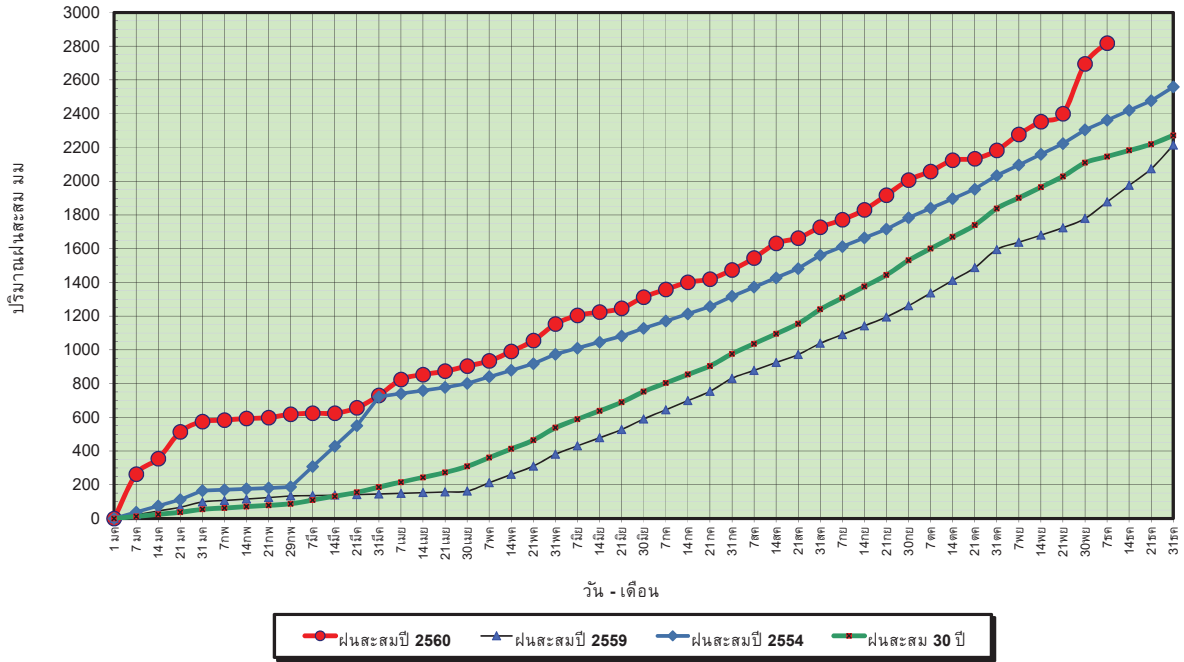


ศูนย์เมขลา

ศูนย์ป้องกันภัยพิบัติฯ กรมทรัพยากรน้ำ

วันที่ 7 ธันวาคม 2560
 ฝน30ปี = 2,145.84 มม. (สะสมทั้งปี = 2,271.55 มม.)
 ปี59 = 1,876.91 มม. (สะสมทั้งปี = 2,058.2 มม.)
 ปี60 = 2,819.17 มม.
 เปรียบเทียบกับ ปี 59 มีค่ามากกว่า 942.26 มม.
 เปรียบเทียบกับฝนเฉลี่ย 30 ปี มีค่ามากกว่า 673.32 มม.

ปริมาณฝนสะสมภาคใต้



ข้อมูลจากกรมอุตุนิยมวิทยาจำนวน 29
 สถานีข้อมูลปริมาณฝนสะสมถึง วันที่
 7 ธันวาคม 2560



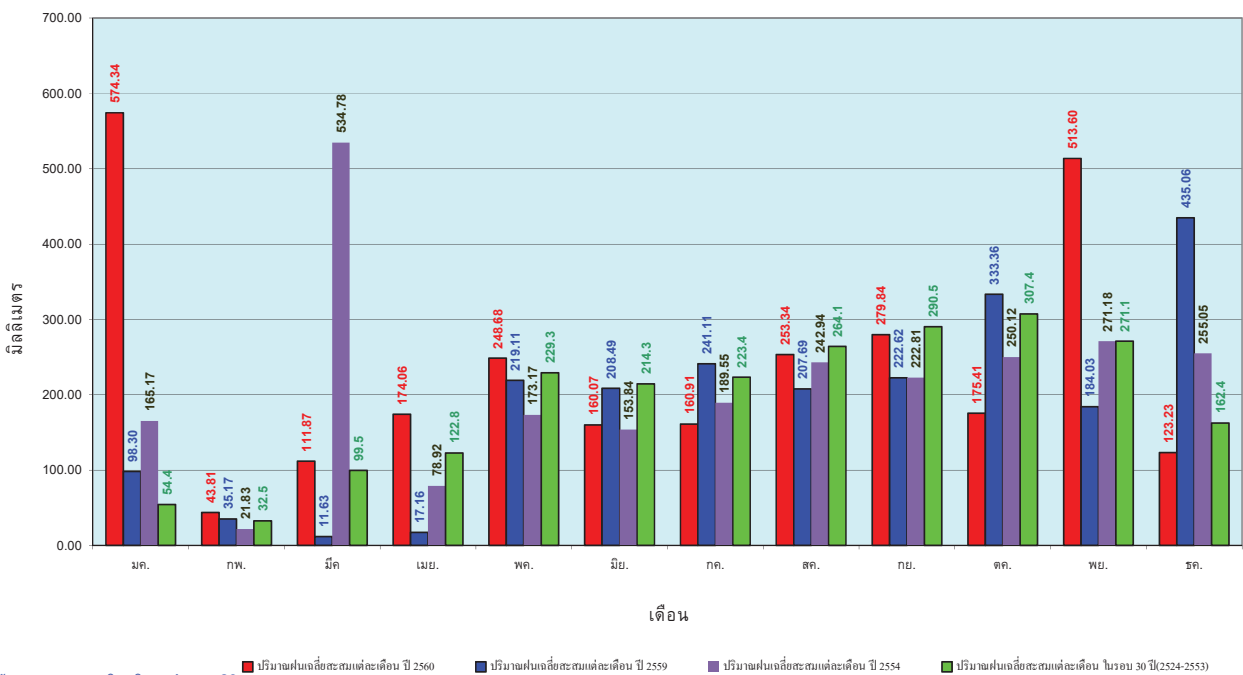
ศูนย์เมฆขลา



ศูนย์ป้องกันวิกฤตน้ำ กรมทรัพยากรน้ำ

วันที่ 7 ธันวาคม 2560
 ฝน30ปี = 2,145.84 มม. (สะสมทั้งปี = 2,271.55 มม.)
 ปี59 = 1,876.91 มม. (สะสมทั้งปี = 2,058.2 มม.)
 ปี60 = 2,819.17 มม.
 เปรียบเทียบกับ ปี 59 มีค่ามากกว่า 942.26 มม.
 เปรียบเทียบกับฝนเฉลี่ย 30 ปี มีค่ามากกว่า 673.32 มม.

ปริมาณฝนเฉลี่ยสะสมรายเดือน ภาคใต้



ข้อมูลจากกรมอุตุนิยมวิทยาจำนวน 29
 สถานีข้อมูลปริมาณฝนสะสมถึง วันที่
 7 ธันวาคม 2560



ศูนย์เมฆขลา

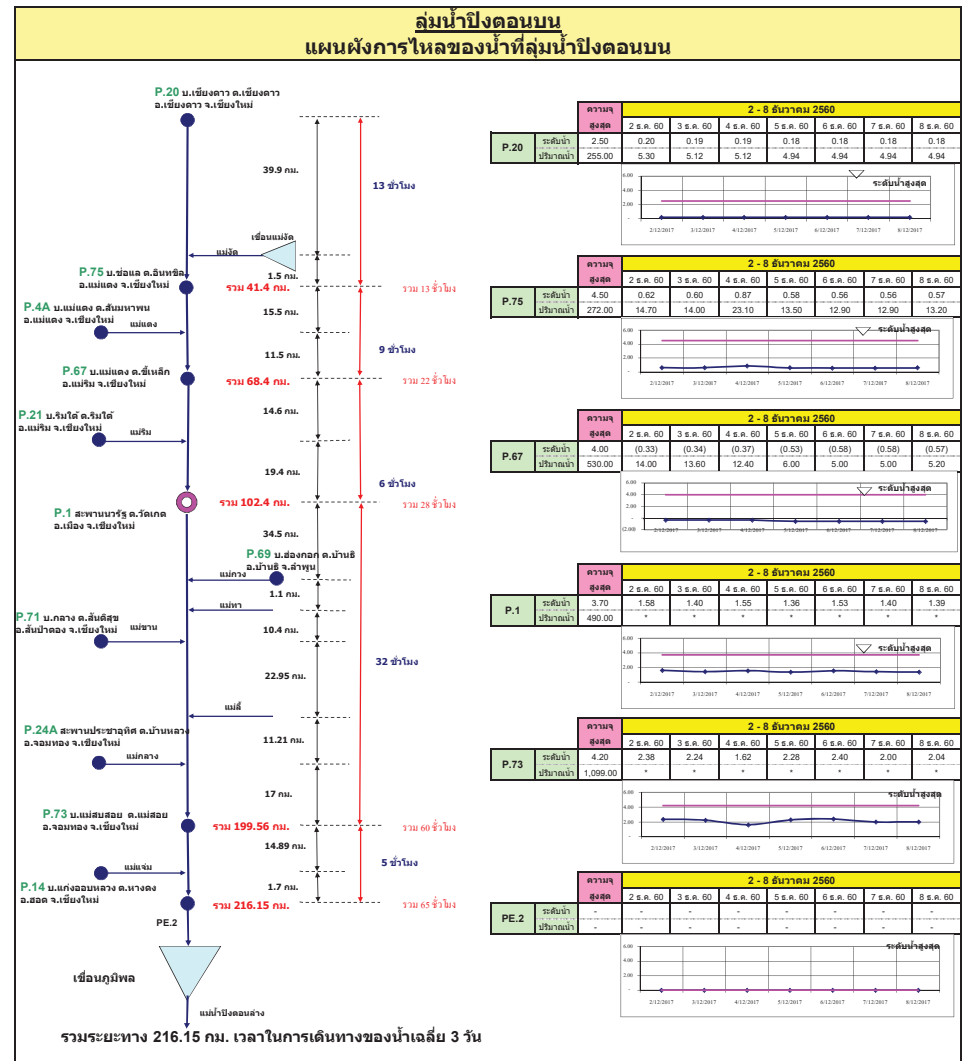
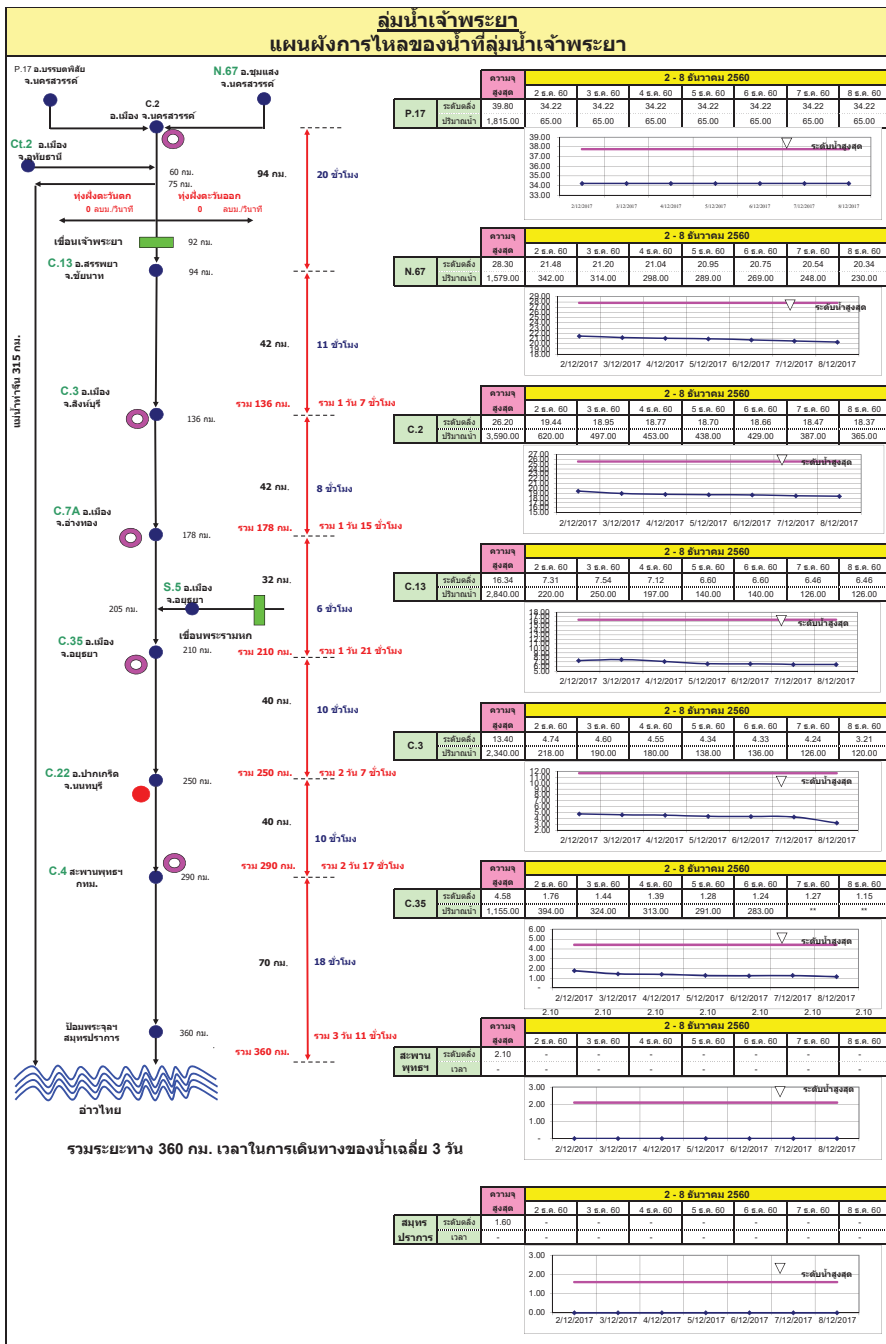


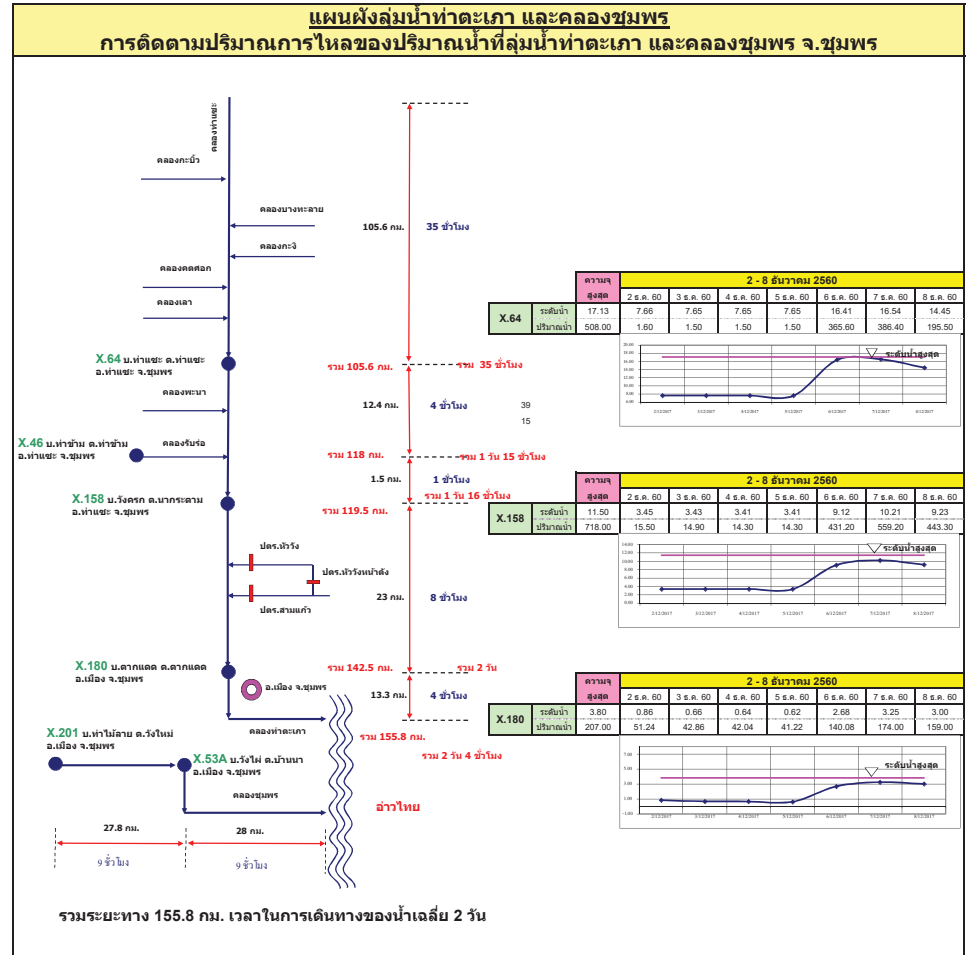
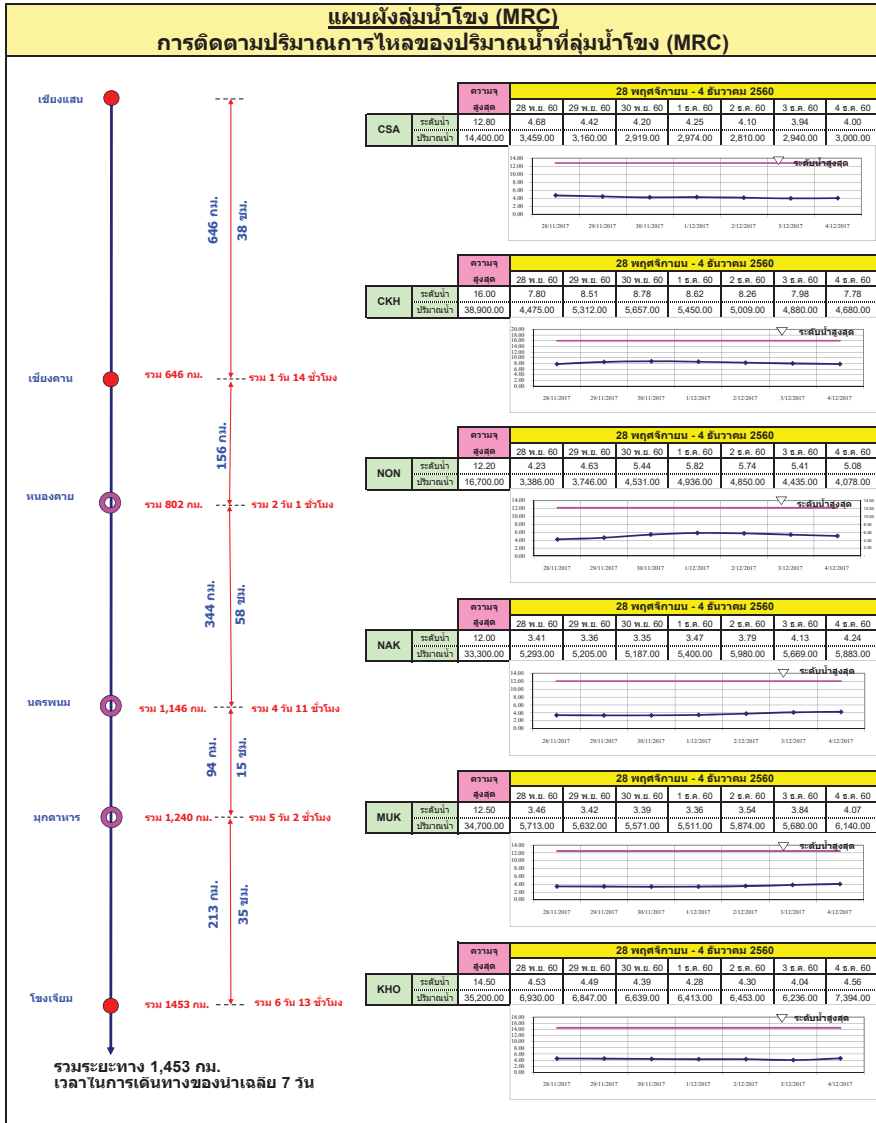
ศูนย์ป้องกันวิกฤตน้ำ กรมทรัพยากรน้ำ

สถานการณ์น้ำในอ่างเก็บน้ำ ขนาดใหญ่ และขนาดกลาง

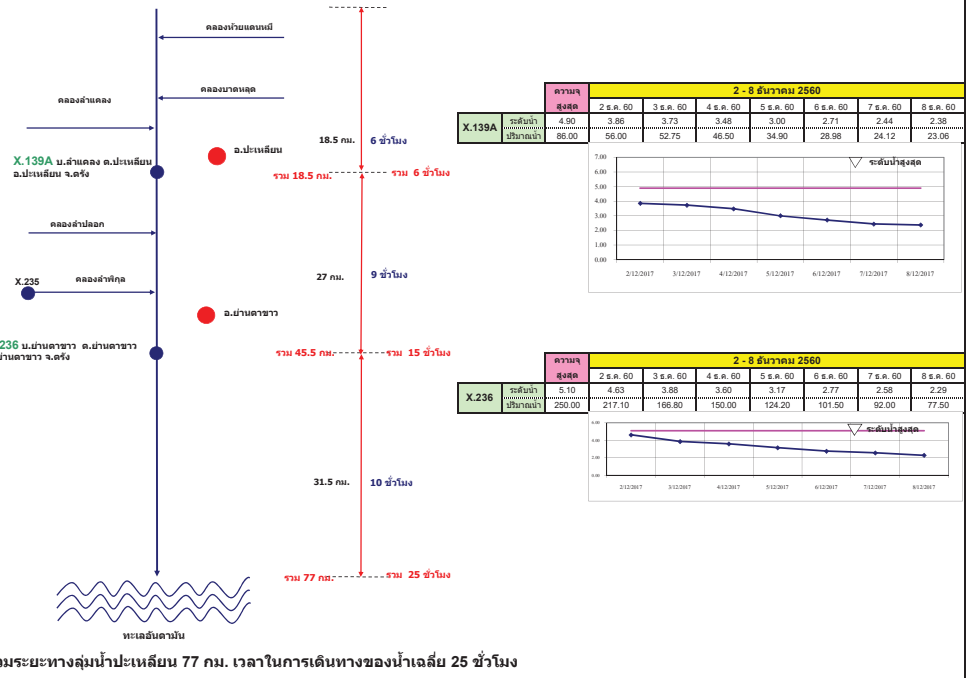
สถานการณ์น้ำในลำน้ำ



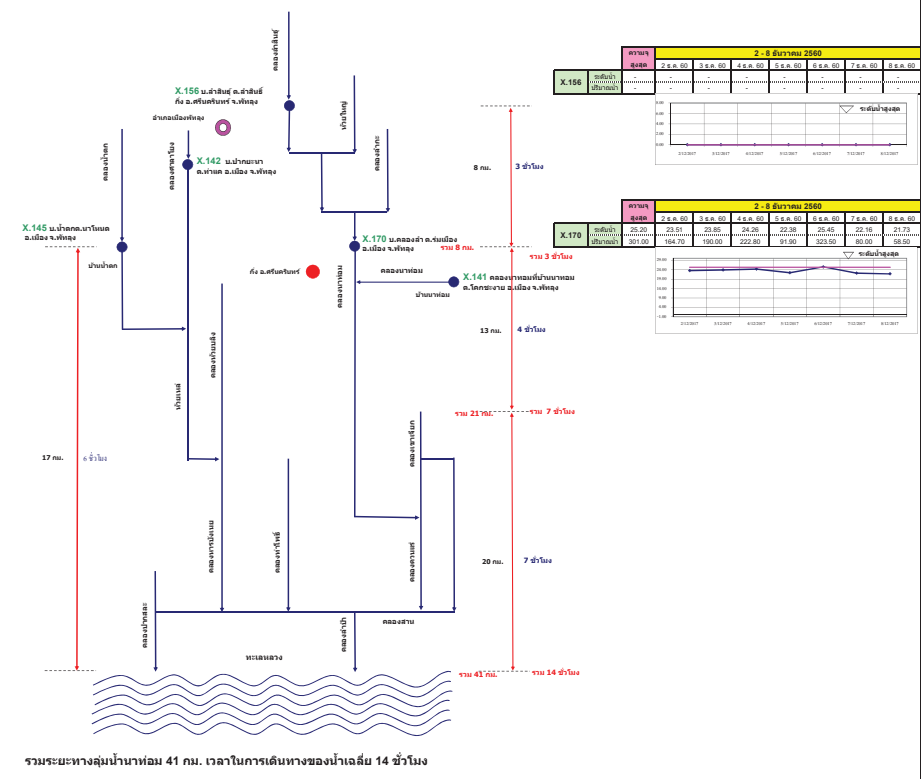


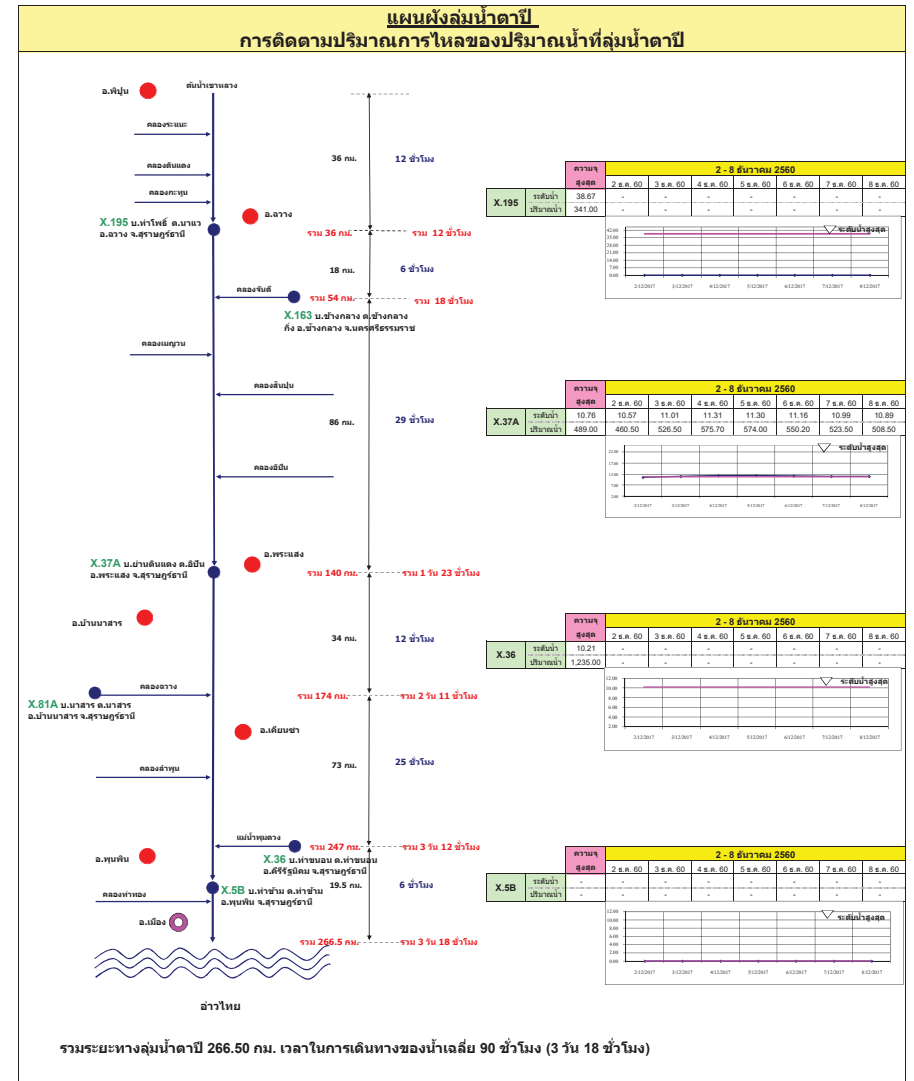
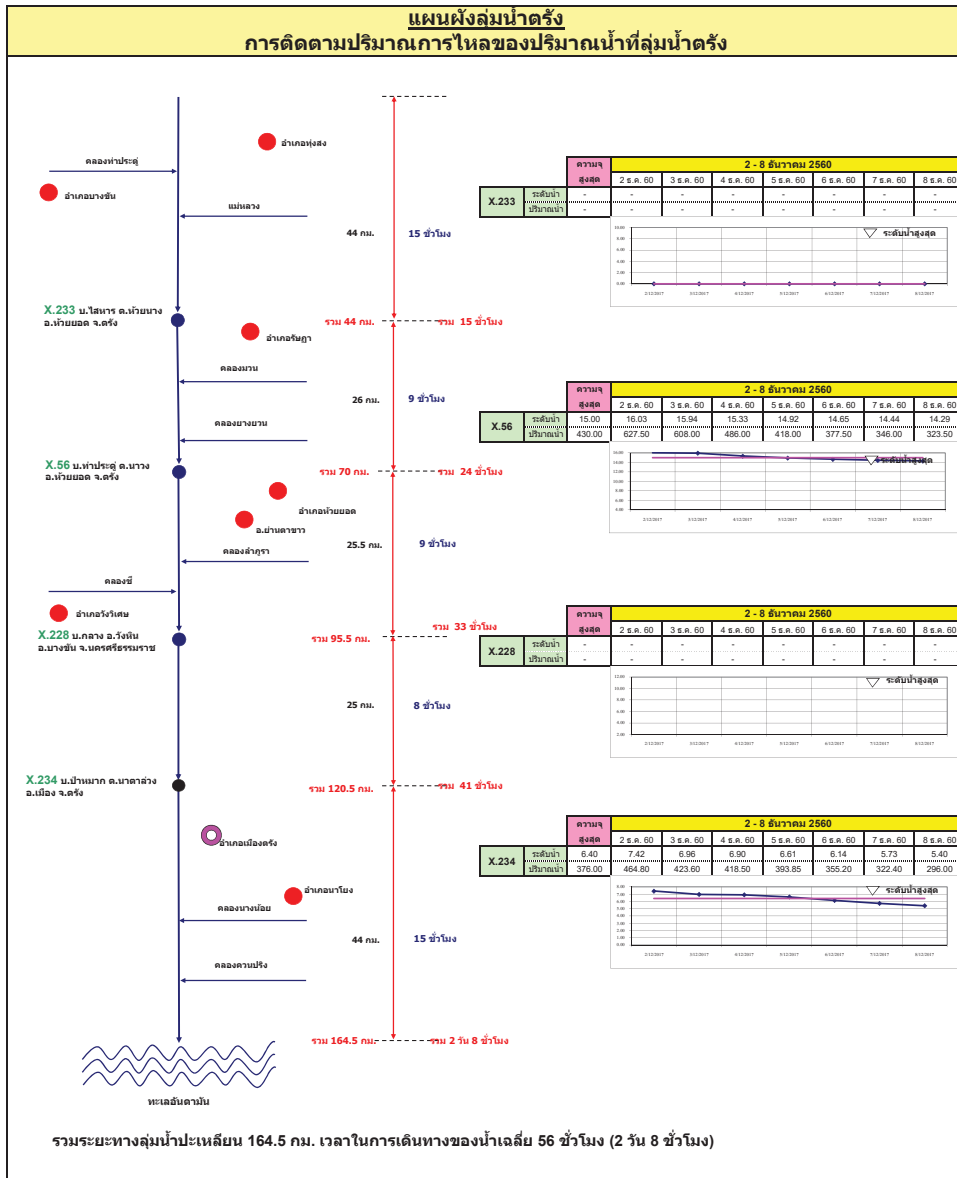


แผนผังลุ่มน้ำปะเหลียน การติดตามปริมาณการไหลของปริมาณน้ำที่ลุ่มน้ำปะเหลียน

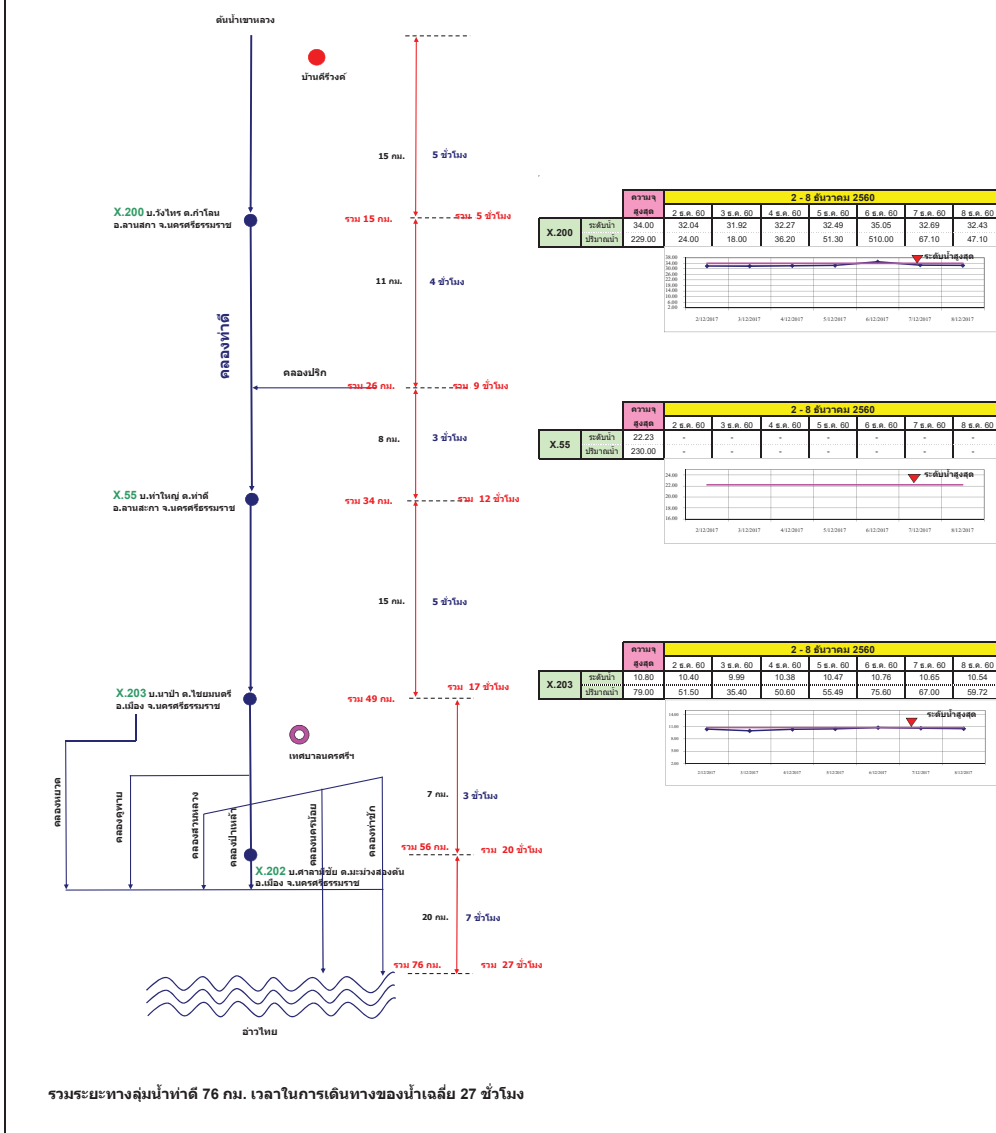


แผนผังลุ่มน้ำนatom (พิทลุง) การติดตามปริมาณการไหลของปริมาณน้ำที่ลุ่มน้ำนatom (พิทลุง)

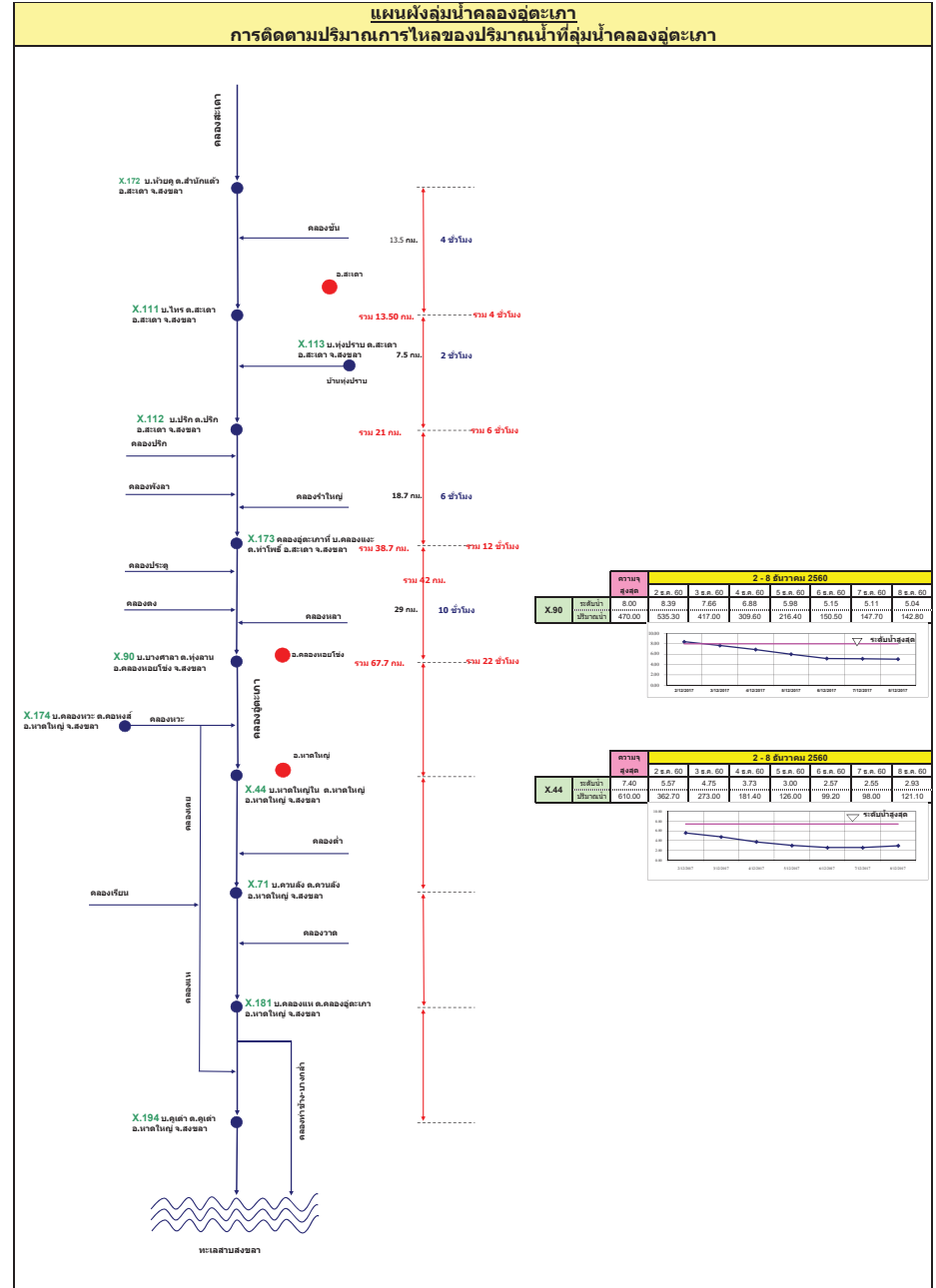




แผนผังลุ่มน้ำท่าดี (นครศรีธรรมราช)
การติดตามปริมาณการไหลของปริมาณน้ำที่ลุ่มน้ำท่าดี (นครศรีธรรมราช)



แผนผังลุ่มน้ำคลองจืดตะเภา
การติดตามปริมาณการไหลของปริมาณน้ำที่ลุ่มน้ำคลองจืดตะเภา



รายงานสถานการณ์น้ำ

รายลุ่มน้ำ





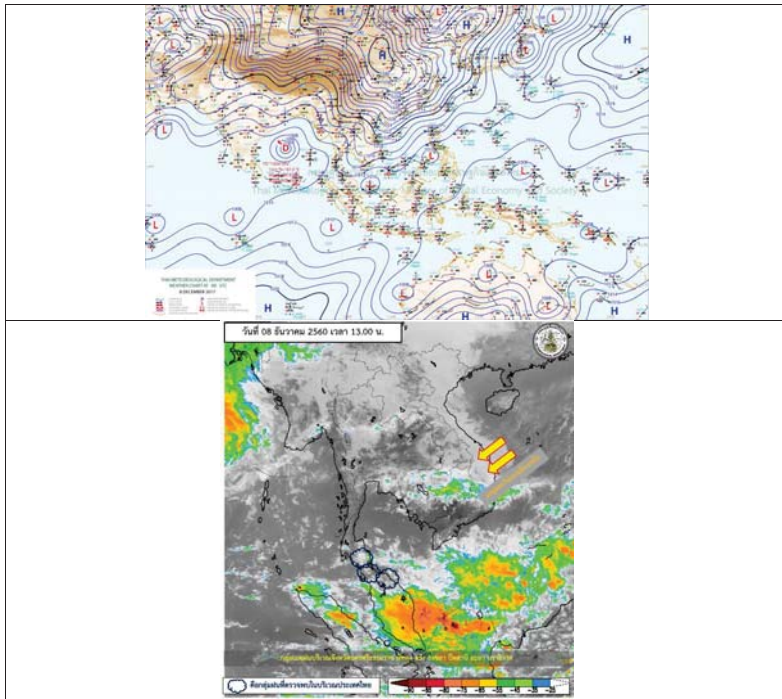
รายงานสถานการณ์น้ำและคาดการณ์น้ำในพื้นที่ ลุ่มน้ำโขง-ชี-มูล วันที่ 8 ธันวาคม 2560

1. พยากรณ์อากาศ

ตารางที่ 1 พยากรณ์อากาศ วันที่ 8 ธันวาคม 2560

ภาคตะวันออกเฉียงเหนือ	อากาศเย็น อุณหภูมิจะลดลง 3-5 องศาเซลเซียส กับมีลมแรง
	อุณหภูมิต่ำสุด 16-20 องศาเซลเซียส
	อุณหภูมิสูงสุด 28-32 องศาเซลเซียส
บริเวณยอดภูมีอากาศหนาว อุณหภูมิต่ำสุด 10-14 องศาเซลเซียส ลมตะวันออกเฉียงเหนือ ความเร็ว 15-35 กม./ชม.	

ที่มา : https://www.tmd.go.th/daily_forecast.php



รูปที่ 1 พยากรณ์อากาศ วันที่ 8 ธ.ค. 2560



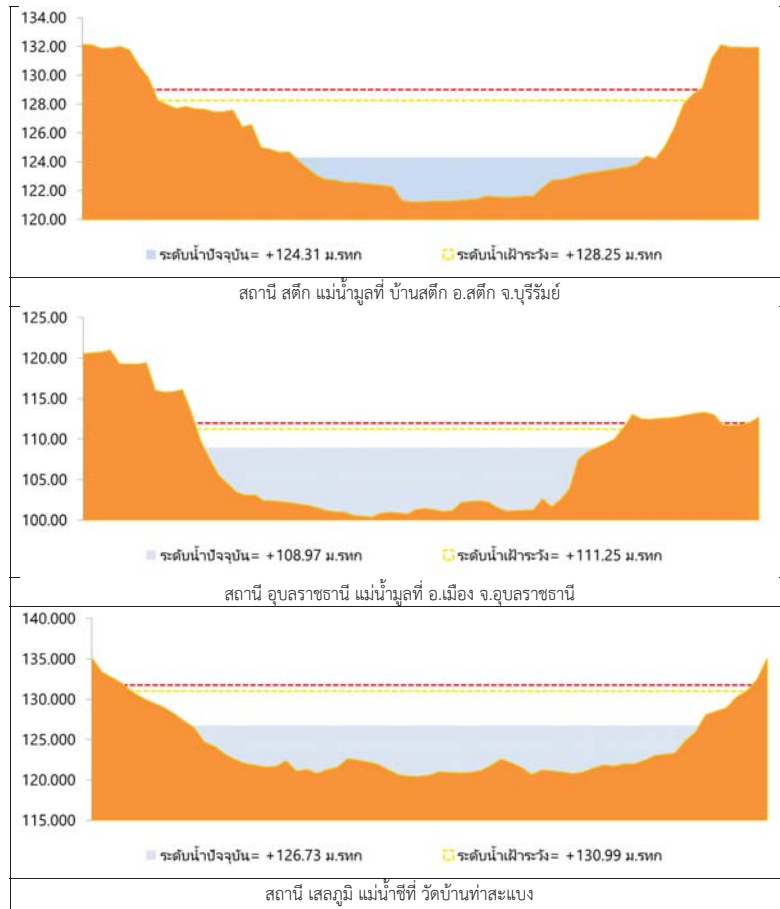
2. สรุประดับน้ำรายวัน

สถานี	วันที่	พื้นที่	8 ธ.ค. 60						แนวโน้ม			
			ค่า H	ค่า HHI	ระดับน้ำปกติ (มทก)		ระดับน้ำท่วม (มทก)					
1	5 ตู	บริเวณเขตรับน้ำของเขตรักษาพันธุ์สัตว์ป่าห้วยขาแข้ง	137.65	138.00	134.00	133.00	131.00	130.50	131.50	131.50	ลดลงเล็กน้อย	
2	5 ตู	บริเวณเขตรับน้ำของเขตรักษาพันธุ์สัตว์ป่าห้วยขาแข้ง	132.25	132.00	131.48	131.22	130.62	130.38	129.59	129.38	129.34	ลดลง
3	5 ตู	บริเวณเขตรับน้ำของเขตรักษาพันธุ์สัตว์ป่าห้วยขาแข้ง	130.99	131.14	129.23	129.06	128.26	128.23	127.59	126.73	125.84	ลดลง
4	5 ตู	บริเวณเขตรับน้ำของเขตรักษาพันธุ์สัตว์ป่าห้วยขาแข้ง	128.05	128.00	126.54	126.06	125.06	124.20	123.59	122.88	122.00	ลดลง
5	5 ตู	บริเวณเขตรับน้ำของเขตรักษาพันธุ์สัตว์ป่าห้วยขาแข้ง	128.25	128.00	126.59	126.56	124.44	123.31	122.88	122.00	120.94	ลดลง
6	5 ตู	บริเวณเขตรับน้ำของเขตรักษาพันธุ์สัตว์ป่าห้วยขาแข้ง	111.25	112.00	109.13	109.00	107.98	106.92	106.95	106.94	106.90	ลดลง

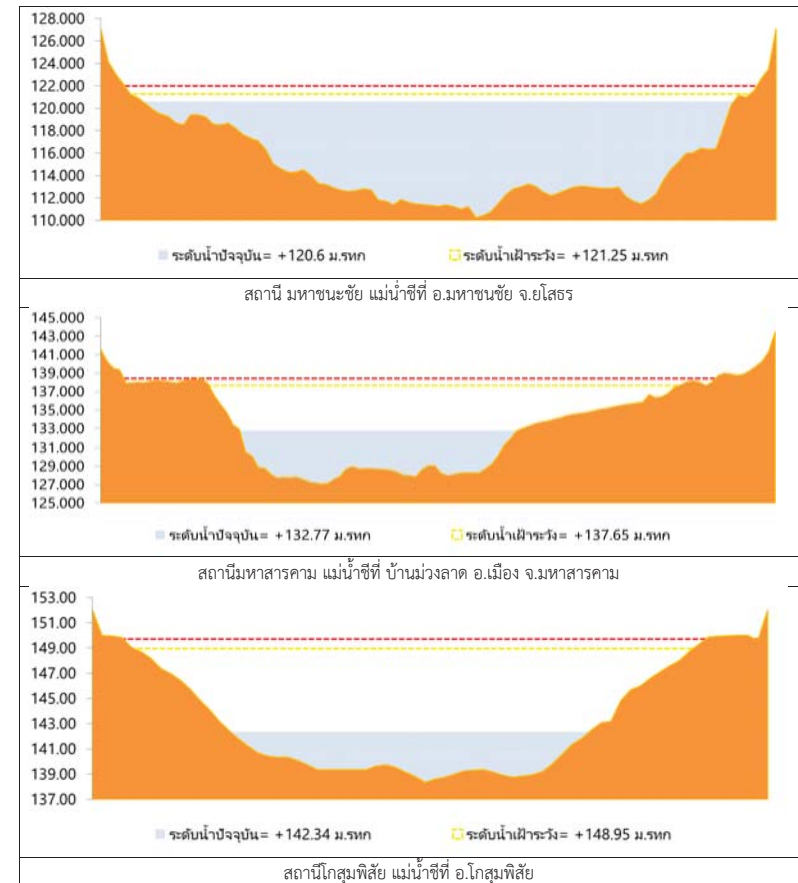
หมายเหตุ : -ค่าระดับน้ำปกติ
-ค่าระดับน้ำท่วม



2.1 ระดับน้ำในลำน้ำ



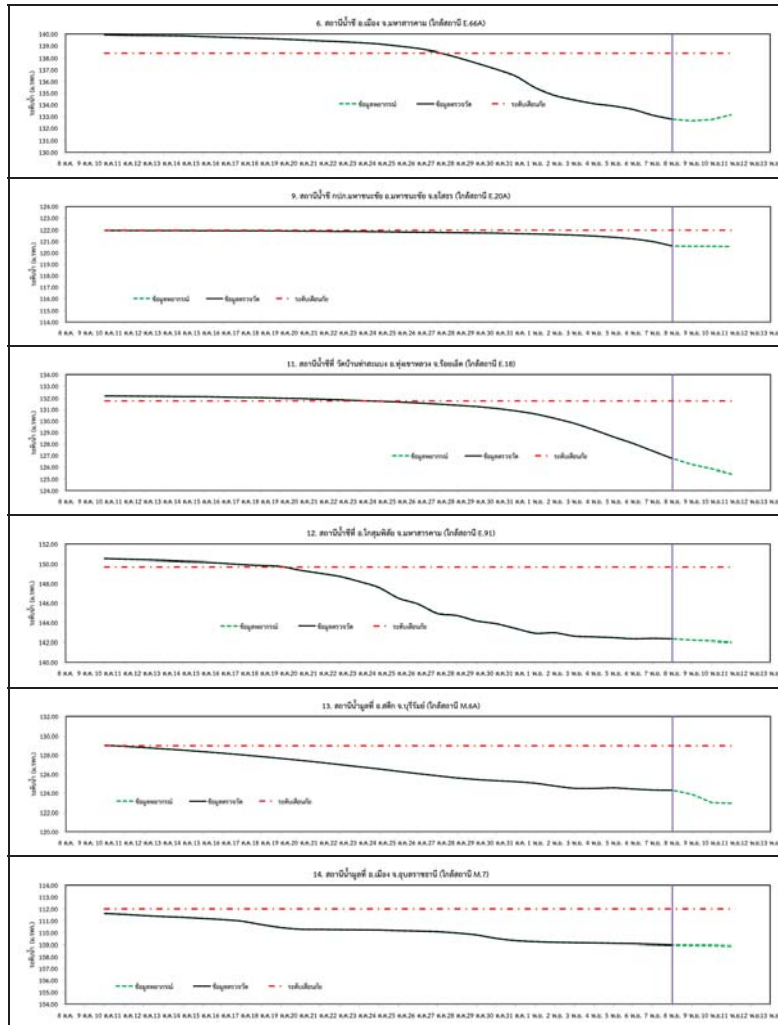
รูปที่ 2 กราฟระดับน้ำในลำน้ำ



รูปที่ 2 กราฟระดับน้ำในลำน้ำ (ต่อ)



3. ผลการวิเคราะห์สถานการณ์น้ำ



รูปที่ 3 กราฟระดับน้ำย้อนหลัง 30 วัน และค่าพยากรณ์



4. สรุปสถานการณ์ ระดับน้ำอยู่ในเกณฑ์ปกติ

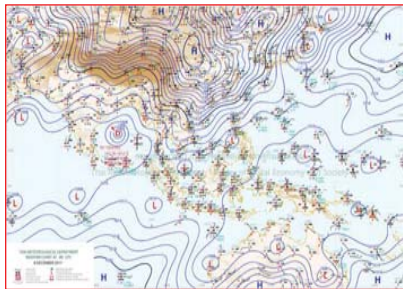
รายงานสถานการณ์น้ำลุ่มน้ำยมและน่าน วันที่ 8 ธันวาคม 2560

1) สภาพภูมิอากาศ

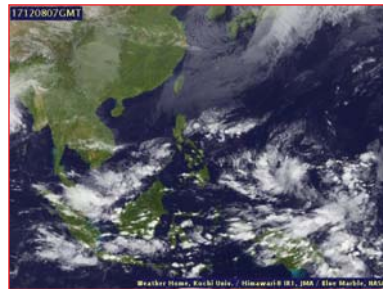
ลักษณะอากาศทั่วไป (ที่มา: กรมอุตุนิยมวิทยา)

พยากรณ์อากาศ 24 ชั่วโมงข้างหน้า ภาคใต้มีปริมาณฝนลดลงแต่ยังมีฝนตกหนักบางพื้นที่บริเวณจังหวัดสงขลา ปัตตานี ยะลา และนราธิวาส สำหรับประเทศไทยตอนบนอุณหภูมิจะลดลง 3-6 องศาเซลเซียส และมีหมอกในตอนเช้าในภาคเหนือ ส่วนในช่วงวันที่ 9-11 ธ.ค. 60 ภาคใต้มีปริมาณฝนลดลงโดยฝนจะเคลื่อนลงไปปกคลุมประเทศมาเลเซีย ขอให้ประชาชนในพื้นที่เสี่ยงภัยต้องเฝ้าระวังอันตรายจากฝนที่ตกสะสม และพื้นที่ที่มีน้ำท่วมอยู่แล้วต้องเฝ้าระวังต่อไปอีก อ่าวไทยและทะเลอันดามันคลื่นสูง 2-3 เมตร ขอให้ชาวเรือเดินเรือด้วยความระมัดระวัง เรือเล็กควรรงออกจากฝั่ง

ทางตอนบนอากาศเย็น กับมีหมอกในตอนเช้า และมีฝนบางแห่ง ส่วนทางตอนล่าง อุณหภูมิจะลดลง 1-3 องศาเซลเซียส กับมีลมแรง อุณหภูมิต่ำสุด 19-22 องศาเซลเซียส อุณหภูมิสูงสุด 28-32 องศาเซลเซียส บริเวณยอดดอยมีอากาศหนาวจัด อุณหภูมิต่ำสุด 8-11 องศาเซลเซียส **ผลคาดการณ์ปริมาณน้ำฝนล่วงหน้า 1-7 วัน** ในช่วงวันที่ 8 -11 ธ.ค. อากาศเย็นถึงหนาว อุณหภูมิจะลดลง 2-4 องศาเซลเซียส กับมีลมแรง และมีฝนเล็กน้อยบางแห่ง อุณหภูมิต่ำสุด 15-21 องศาเซลเซียส บริเวณยอดดอยมีอากาศหนาวถึงหนาวจัด อุณหภูมิต่ำสุด 2-8 องศาเซลเซียส กับมีน้ำค้างแข็งบางพื้นที่ ส่วนในช่วงวันที่ 12-14 ธ.ค. ทางตอนบนอากาศเย็นกับมีหมอกในตอนเช้า อุณหภูมิต่ำสุด 15-18 องศาเซลเซียส ส่วนทางตอนล่างอากาศเย็น อุณหภูมิต่ำสุด 17-22 องศาเซลเซียส อุณหภูมิสูงสุด 27-34 องศาเซลเซียส



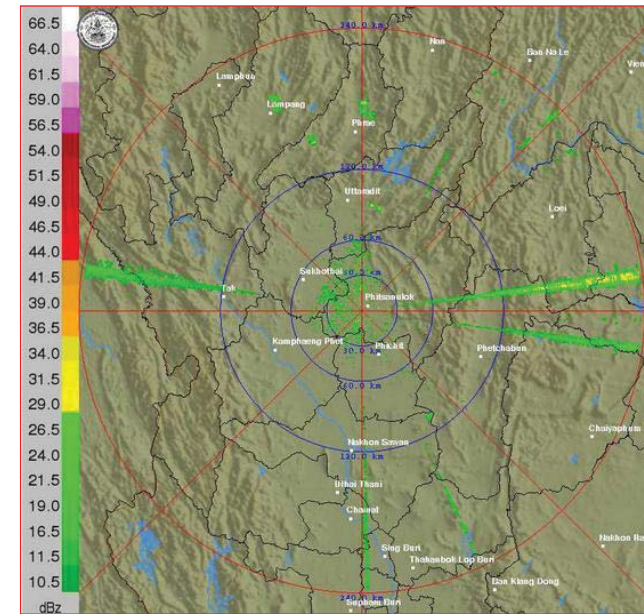
แผนที่อากาศ วันที่ 8 ธ.ค. 2560 เวลา 07.00 น.



ภาพถ่ายจากดาวเทียม วันที่ 8 ธ.ค. 2560

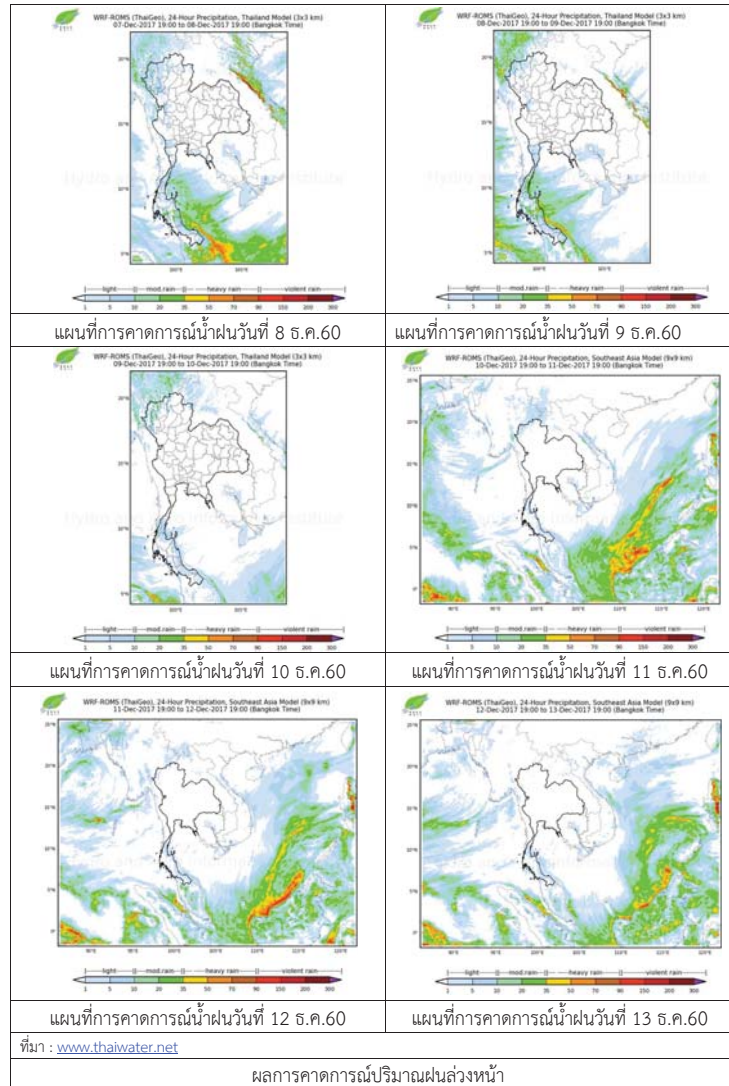
2) สถานการณ์ฝน

จากข้อมูลสถานการณ์ฝนในพื้นที่ลุ่มน้ำยมและน่านของวันที่ 8 ธันวาคม 2560 จากกรมทรัพยากรน้ำ กรมอุตุนิยมวิทยา กรมชลประทาน และสถาบันสารสนเทศทรัพยากรน้ำและการเกษตร (องค์การมหาชน) พบว่าไม่มีฝนตกในบริเวณพื้นที่ลุ่มน้ำยมและน่าน



ภาพเรดาร์ตรวจอากาศ “พิฆังโลก” ณ วันที่ 8 ธันวาคม 2560 (ที่มา : กรมอุตุนิยมวิทยา)

สถานการณ์น้ำฝน



3) ข้อมูลปริมาณน้ำในลำน้ำ

ปัจจุบันสถานการณ์น้ำในลำน้ำยมอยู่ในภาวะปกติ ระดับน้ำในลำน้ำส่วนใหญ่มีแนวโน้มทรงตัว และสถานการณ์น้ำในลำน้ำน่านอยู่ในภาวะปกติ ระดับน้ำในลำน้ำส่วนใหญ่มีแนวโน้มทรงตัว สถานการณ์น้ำท่า (4 – 8 ธ.ค. 2560) ที่มา: กรมชลประทาน

สถานี	แม่น้ำ	อำเภอ	จังหวัด	ระดับตลิ่ง	จันทร์	อังคาร	พุธ	พฤหัสบดี	ศุกร์
				ปริมาณน้ำ (ลบ.ม./วิ.)	4 ธ.ค.	5 พ.ย.	6 ธ.ค.	7 ธ.ค.	8 ธ.ค.
Y.14	ยม	ศรีสะเกษ	สุโขทัย	12.00	1.48	1.44	1.44	1.44	1.42
				2,319	30	28	28	28	27
Y.16	ยม	บางระกำ	พิษณุโลก	7.00	3.75	3.35	2.71	2.32	2.32
				***	62	42	***	***	***
Y.5	ยม	โพทะเล	พิจิตร	8.25	4.75	4.68	4.51	4.39	3.42
				652	182	179	170	165	124
N.60	น่าน	ตรอน	อุดรดิตถ์	9.70	0.80	0.91	1.08	1.31	2.00
				2,055	139	149	165	188	262
N.27A	น่าน	พรหมพิราม	พิษณุโลก	9.17	0.58	0.38	0.46	0.86	1.51
				476	48	38	41	57	79
N.7A	น่าน	บางมูลนาก	พิจิตร	10.78	2.20	2.19	2.16	2.15	2.15
				1,152	164	163	161	161	161



สถานีสะพานพระแม่ย่า อ.เมือง จ.สุโขทัย (ลุ่มน้ำยม)



สถานีสะพานโพทะเล อ.โพทะเล จ.พิจิตร (ลุ่มน้ำยม)

ปริมาณน้ำในลำน้ำในพื้นที่ลุ่มน้ำยมและน่าน

4) สรุป

- สถานการณ์น้ำในลุ่มน้ำยมอยู่ในภาวะปกติ (ระดับน้ำต่ำกว่าระดับตลิ่งต่ำสุด) ระดับน้ำในลำน้ำส่วนใหญ่มีแนวโน้มทรงตัว
- สถานการณ์น้ำในลุ่มน้ำน่านอยู่ในภาวะปกติ (ระดับน้ำต่ำกว่าระดับตลิ่งต่ำสุด) ระดับน้ำในลำน้ำส่วนใหญ่มีแนวโน้มทรงตัว

รายงานสถานการณ์น้ำลุ่มน้ำบางปะกง-ปราจีนบุรี วันที่ 8 ธันวาคม 2560

1) สภาพภูมิอากาศ (ที่มา: กรมอุตุนิยมวิทยา)

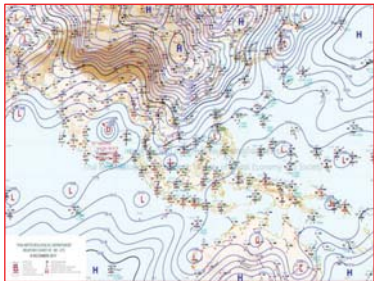
ลักษณะอากาศทั่วไป

พยากรณ์อากาศ 24 ชั่วโมงข้างหน้า ภาคใต้มีปริมาณฝนลดลงแต่ยังมีฝนตกหนักบางพื้นที่บริเวณจังหวัดนครศรีธรรมราช พัทลุง สงขลา ปัตตานี ยะลา นราธิวาส พังงา ภูเก็ต และกระบี่ ส่วนในช่วงวันที่ 9-11 ธ.ค. 60 ฝนที่ปกคลุมภาคใต้ตอนบนจะเคลื่อนลงไปปกคลุมภาคใต้ตอนล่างและประเทศมาเลเซีย ทำให้มีฝนตกหนักบางพื้นที่ตั้งแต่จังหวัดนครศรีธรรมราชลงไป

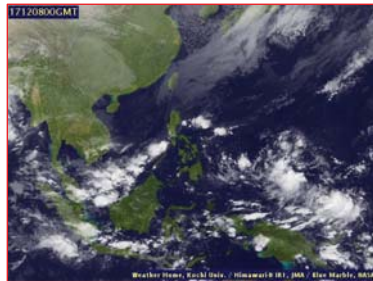
ส่วนอ่าวไทยและทะเลอันดามันคลื่นสูง 2-3 เมตร สำหรับประเทศไทยตอนบนมีอุณหภูมิสูงขึ้นเล็กน้อยกับมีอากาศเย็นและมีหมอกในตอนเช้าในภาคเหนือ ภาคตะวันออกเฉียงเหนือ และภาคกลาง

สภาพอากาศภาคตะวันออก

มีเมฆบางส่วน อุณหภูมิจะสูงขึ้นเล็กน้อย กับมีหมอกบางในตอนเช้า อุณหภูมิต่ำสุด 22-25 องศาเซลเซียส อุณหภูมิสูงสุด 32-34 องศาเซลเซียส ลมตะวันออกเฉียงเหนือ ความเร็ว 20-35 กม./ชม. ทะเลมีคลื่นสูงประมาณ 2 เมตร ห่างฝั่งคลื่นสูงมากกว่า 2 เมตร



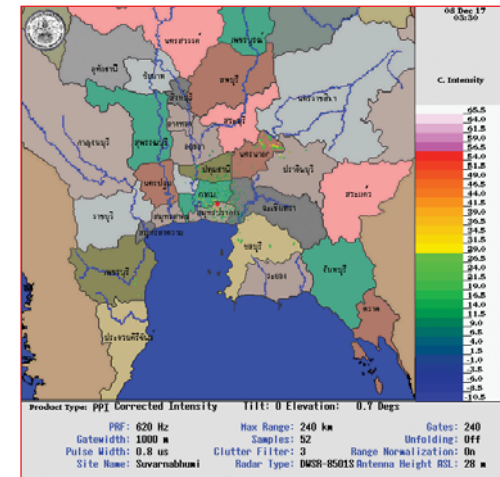
แผนที่อากาศ วันที่ 8 ธ.ค. 60 เวลา 07.00 น.



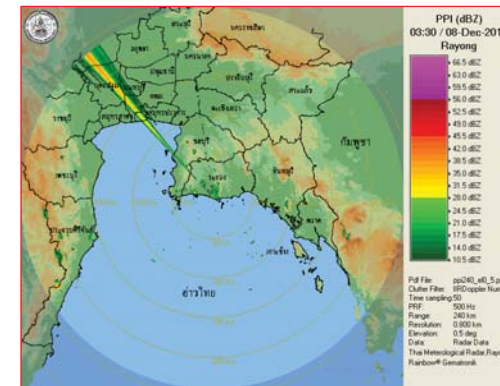
ภาพถ่ายจากดาวเทียม วันที่ 8 ธ.ค. 2560 เวลา 07.00 น.

2) สถานการณ์ฝน

จากข้อมูลสถานการณ์ฝนในพื้นที่ลุ่มน้ำบางปะกง-ปราจีนบุรี ของวันที่ 8 ธันวาคม 2560 จากกรมทรัพยากรน้ำ กรมอุตุนิยมวิทยา และสถาบันสารสนเทศทรัพยากรน้ำและการเกษตร (องค์การมหาชน) พบว่าไม่มีฝนตกในพื้นที่

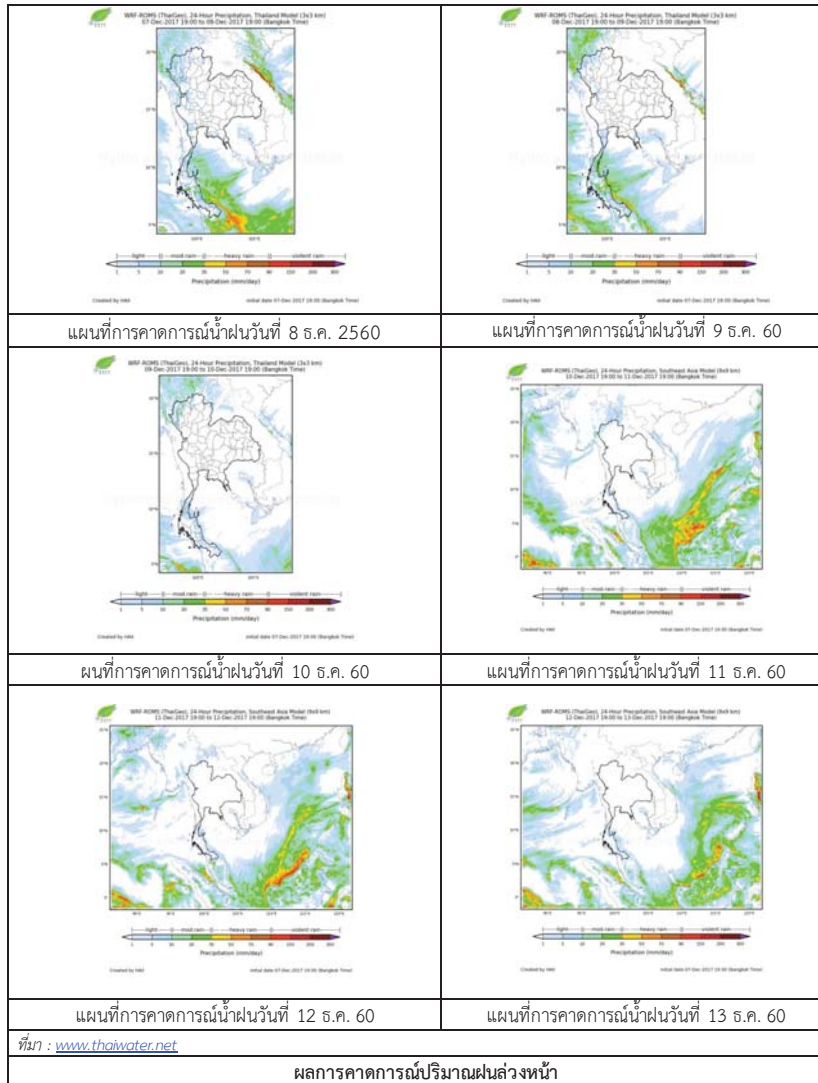


ภาพเรดาร์ตรวจอากาศ “สถานีสุวรรณภูมิ”
ณ วันที่ 8 ธันวาคม 2560 เวลา 10.30 น.
(ที่มา : กรมอุตุนิยมวิทยา)



ภาพเรดาร์ตรวจอากาศ “สถานีระยอง”
ณ วันที่ 8 ธันวาคม 2560 เวลา 10.30 น.
(ที่มา : กรมอุตุนิยมวิทยา)

สถานการณ์น้ำฝน



3) ข้อมูลปริมาณน้ำในลำน้ำ

สถานการณ์น้ำท่า (4 – 8 ธ.ค. 2560 ที่มา: กรมชลประทาน เวลา 06.00 น.)

สถานี	อำเภอ	จังหวัด	ลุ่มน้ำ	ระดับน้ำ (ม.)	จันทร์	อังคาร	พุธ	พฤหัสบดี	ศุกร์	แนวโน้ม (เพิ่ม/ลด)
				ปริมาณน้ำ (ลบ.ม./วิ.)	4 ธ.ค.	5 ธ.ค.	6 ธ.ค.	7 ธ.ค.	8 ธ.ค.	
Kgt.19A	เกาะจันทร์	ชลบุรี	บางปะกง	4.8	1.62	1.63	1.63	1.60	1.73	เพิ่มขึ้น
				*	*	*	*	*	*	
Kgt.30	เทศบาลเมือง	ฉะเชิงเทรา	บางปะกง	1.70	2.70	2.39	2.31	1.64	1.15	ลดลง
				น้ำหนุน	*	*	*	*	*	
Ny.1B	เมือง	นครนายก	บางปะกง	8.81	4.25	4.30	4.30	4.28	4.07	ลดลง
				206	16.50	18.00	18.00	17.40	11.10	
Ny.3	บ้านนา	นครนายก	บางปะกง	6.26	1.34	1.30	1.59	1.55	1.50	ลดลง
				67.20	1.45	1.25	*	*	*	
Ny.4	เมือง	ปราจีนบุรี	บางปะกง	3.34	0.41	0.41	0.41	0.41	0.41	ทรงตัว
				185	1.10	1.10	1.10	1.10	1.10	
Ny.7	เมือง	นครนายก	บางปะกง	5.38	3.76	3.83	3.81	3.82	3.53	ลดลง
				*	*	*	*	*	*	
Kgt.1	เมือง	ปราจีนบุรี	ปราจีนบุรี	4.13	0.01	0.05	0.21	0.43	0.37	ลดลง
				774.00	*	*	*	*	*	
Kgt.3	กบินทร์บุรี	ปราจีนบุรี	ปราจีนบุรี	10.20	0.73	0.70	0.74	0.84	0.96	เพิ่มขึ้น
				648.00	16.21	15.40	16.48	19.18	22.42	
Kgt.6	ศรีมหาโพธิ์	ปราจีนบุรี	ปราจีนบุรี	7.10	0.62	0.63	0.76	0.94	0.91	ลดลง
				-	*	*	*	*	*	
Kgt.9	เขาฉกรรจ์	สระแก้ว	ปราจีนบุรี	10.00	3.72	3.71	3.70	3.70	3.61	ลดลง
				444.00	*	*	*	*	*	
Kgt.10	เมือง	สระแก้ว	ปราจีนบุรี	11.00	5.69	5.69	5.68	5.68	5.63	ลดลง
				300.00	*	*	*	*	*	
Kgt.13A	กบินทร์บุรี	ปราจีนบุรี	ปราจีนบุรี	16.17	6.86	6.82	6.76	6.74	6.69	ลดลง
				417.20	12.20	11.40	10.40	10.10	9.35	
Kgt.14	นาดี	ปราจีนบุรี	ปราจีนบุรี	7.06	0.85	0.85	0.85	0.85	0.84	ลดลง
				313.00	*	*	*	*	*	

หมายเหตุ * ไม่ได้รับข้อมูล, แนวโน้มเปรียบเทียบค่าเมื่อวานกับวันนี้

ข้อมูลระดับน้ำจากระบบตรวจวัดสภาพทางไกลอัตโนมัติลุ่มน้ำบางปะกง-ปราจีนบุรี กรมทรัพยากรน้ำ

ข้อมูลระดับน้ำ (6- 8 ธ.ค. 2560 ที่มา: กรมทรัพยากรน้ำ เวลา 07.00 น.)

สถานี	ตำบล	อำเภอ	จังหวัด	ลุ่มน้ำ	ระดับ ตลิ่ง (ต่ำสุด)	พุธ	พฤหัสบดี	ศุกร์	แนวโน้ม (เพิ่ม/ ลด)
						6 ธ.ค.	7 ธ.ค.	8 ธ.ค.	
บ้านทุ่งยายชี	ท่าตะเกียบ	ท่าตะเกียบ	ฉะเชิงเทรา	บางปะกง	5.80	0.79	0.78	0.78	ทรงตัว
บ้านป่าชะ	ป่าชะ	บ้านนา	นครนายก	บางปะกง	5.50	0.97	0.94	0.90	ลดลง
บ้านโคกอุดม	หนองठी	กบินทร์บุรี	ปราจีนบุรี	ปราจีนบุรี	5.50	1.34	1.33	1.41	เพิ่มขึ้น
บ้านแก่งไทร	หนองบอน	เมืองสระแก้ว	สระแก้ว	ปราจีนบุรี	7.00	0.80	0.80	0.80	ทรงตัว

4) สรุป

- สถานการณ์น้ำในลุ่มน้ำบางปะกงอยู่ในภาวะปกติ (ระดับน้ำต่ำกว่าระดับตลิ่งต่ำสุด) และระดับน้ำในลำน้ำส่วนใหญ่มีแนวโน้มลดลง

- สถานการณ์น้ำในลุ่มน้ำปราจีนบุรีอยู่ในภาวะปกติ (ระดับน้ำต่ำกว่าระดับตลิ่งต่ำสุด) และระดับน้ำในลำน้ำส่วนใหญ่มีแนวโน้มลดลง

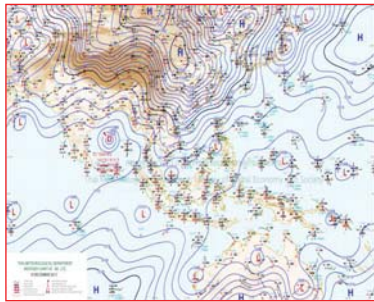
รายงานสถานการณ์น้ำลุ่มน้ำทะเลสาบสงขลา วันที่ 8 ธันวาคม 2560

1) สภาพภูมิอากาศ

ลักษณะอากาศทั่วไป (ที่มา: กรมอุตุนิยมวิทยา)

พยากรณ์อากาศ 24 ชั่วโมงข้างหน้า ภาคใต้มีปริมาณฝนลดลงแต่ยังมีฝนตกหนักบางพื้นที่บริเวณจังหวัดนครศรีธรรมราช พัทลุง สงขลา ปัตตานี ยะลา นราธิวาส พังงา ภูเก็ต และกระบี่ ส่วนในช่วงวันที่ 9-11 ธ.ค. 60 ฝนที่ปกคลุมภาคใต้ตอนบนจะเคลื่อนลงไปปกคลุมภาคใต้ตอนล่างและประเทศมาเลเซีย ทำให้มีฝนตกหนักบางพื้นที่ตั้งแต่จังหวัดนครศรีธรรมราชลงไป ขอให้ประชาชนในพื้นที่เสี่ยงภัยยังคงเฝ้าระวังอันตรายจากฝนตกหนัก ฝนตกสะสมที่ทำให้เกิดน้ำท่วมฉับพลัน น้ำป่าไหลหลาก และน้ำล้นตลิ่งไว้ด้วย พื้นที่ที่มีน้ำท่วมอยู่แล้วต้องเฝ้าระวังต่อไปอีก ส่วนอ่าวไทยและทะเลอันดามันคลื่นสูง 2-3 เมตร ขอให้ชาวเรือเดินเรือด้วยความระมัดระวัง เรือเล็กควรงดออกจากฝั่ง และประชาชนที่อาศัยอยู่บริเวณชายฝั่งภาคใต้ฝั่งตะวันออกระวังอันตรายจากคลื่นที่ซัดเข้าหาฝั่งไว้ด้วย สำหรับประเทศไทยตอนบนมีอุณหภูมิสูงขึ้นเล็กน้อย กับมีอากาศเย็นและมีหมอกในตอนเช้าในภาคเหนือ ภาคตะวันออกเฉียงเหนือ และภาคกลาง

สภาพอากาศภาคใต้ฝั่งตะวันออก มีเมฆเป็นส่วนมาก กับมีฝนฟ้าคะนอง ร้อยละ 60 ของพื้นที่ และมีฝนตกหนักบางพื้นที่ บริเวณจังหวัดนครศรีธรรมราช พัทลุง สงขลา ปัตตานี ยะลา และนราธิวาส อุณหภูมิต่ำสุด 22-25 องศาเซลเซียส อุณหภูมิสูงสุด 29-32 องศาเซลเซียส ผลคาดการณ์ปริมาณน้ำฝนล่วงหน้า 1-7 วัน ในช่วงวันที่ 7-8 ธ.ค. มีฝนฟ้าคะนองร้อยละ 60-70 ของพื้นที่ กับมีฝนตกหนักบางแห่งส่วนมากตั้งแต่ จ.ชุมพรลงไป ส่วนในช่วงวันที่ 9 -13 ธ.ค. มีฝนฟ้าคะนองร้อยละ 40-60 ของพื้นที่ กับมีฝนตกหนักบางแห่งส่วนมากตั้งแต่ จ.นครศรีธรรมราชลงไป



แผนที่อากาศ วันที่ 8 ธ.ค. 2560 เวลา 07.00 น.



ภาพถ่ายจากดาวเทียม วันที่ 8 ธ.ค. 2560

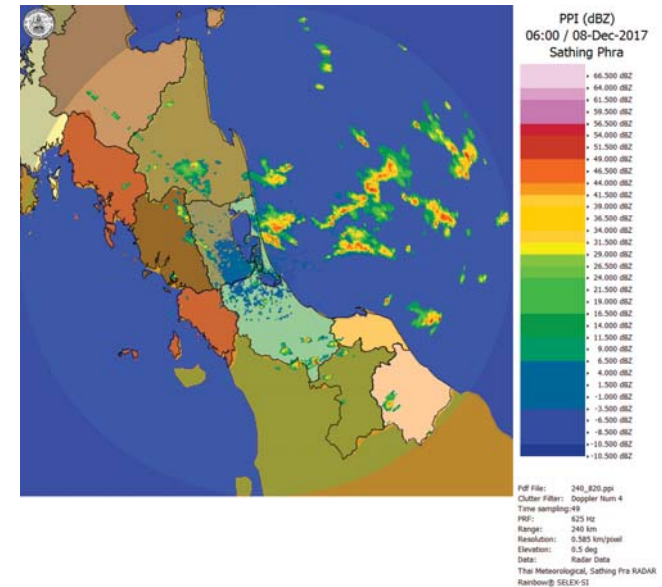
2) สถานการณ์ฝน

จากข้อมูลสถานการณ์ฝนในพื้นที่ลุ่มน้ำทะเลสาบสงขลาของวันที่ 8 ธันวาคม 2560 จากกรมทรัพยากรน้ำ กรมอุตุนิยมวิทยา กรมชลประทาน และสถาบันสารสนเทศทรัพยากรน้ำและการเกษตร (องค์การมหาชน) พบว่า มีฝนตกในบางพื้นที่ บริเวณอำเภอปากพะยูน กงหรา บางแก้ว ศรีนครินทร์ ตะโหมด และอำเภอเมือง จังหวัดพัทลุง บริเวณอำเภอสะเดา กระแสสินธุ์ ระโนด คลองหอยโข่ง หาดใหญ่และอำเภอเมือง จังหวัดสงขลา ปริมาณฝน “ฝ” – 34.0 มิลลิเมตร

ข้อมูลสถานการณ์ฝนในพื้นที่ลุ่มน้ำทะเลสาบสงขลา ณ วันที่ 8 ธันวาคม 2560 เวลา 07.00 น.

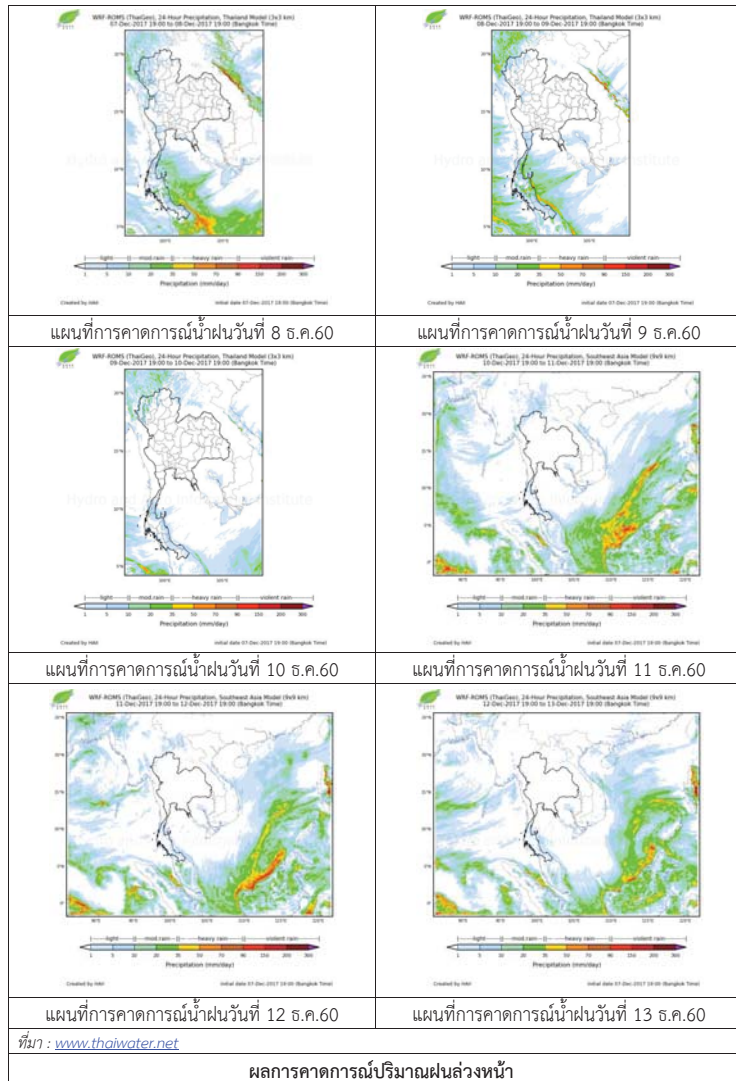
ลำดับ	สถานี	ปริมาณฝน (มม.)
1	อ.ปากพะยูน จ.พัทลุง	9.5
2	อ.กงหรา จ.พัทลุง	3.8
3	อ.บางแก้ว จ.พัทลุง	4.5
4	อ.ศรีนครินทร์ จ.พัทลุง	10.0
5	อ.ตะโหมด จ.พัทลุง	“ฝ”
6	ศูนย์อุทกวิทยา อ.เมือง จ.พัทลุง	11.8
7	ต.ท่าโพธิ์ อ.สะเดา จ.สงขลา	6.1
8	ต.เชิงแส อ.กระแสสินธุ์ จ.สงขลา	16.2
9	อ.ระโนด จ.สงขลา	3.3
10	บ้านบางศาลา อ.คลองหอยโข่ง จ.สงขลา	6.0
11	คองหงส์ สกช. ต.คองหงส์ อ.หาดใหญ่ จ.สงขลา	34.0
12	ต.บ่อยาง อ.เมือง จ.สงขลา	3.2

หมายเหตุ “ฝ” คือ ฝนวัดปริมาณไม่ได้ (ต่ำกว่า 0.1 มิลลิเมตร)



ภาพเรดาร์ตรวจอากาศ “สติงพระ” ณ วันที่ 8 ธันวาคม 2560 (ที่มา : กรมอุตุนิยมวิทยา)

สถานการณ์น้ำฝน



3) ข้อมูลปริมาณน้ำในลำน้ำ

ลุ่มน้ำทะเลสาบสงขลา ปัจจุบันยังคงมีสถานการณ์น้ำท่วมในหลายพื้นที่ สถานการณ์น้ำในลำน้ำ โดยทั่วไปมีแนวโน้มลดลง ยังคงต้องติดตามเฝ้าระวังสถานการณ์น้ำอย่างใกล้ชิด ต่อไป

สถานการณ์น้ำท่า (4 – 8 ธ.ค. 2560 ที่มา : กรมชลประทาน)

สถานี	แม่น้ำ	อำเภอ	จังหวัด	ระดับน้ำ- ม.	จันทร์	อังคาร	พุธ	พฤหัสบดี	ศุกร์
				ปริมาณน้ำ- ลบ.ม./วิ. (ระดับเตือนภัย)	4 ธ.ค.	5 ธ.ค.	6 ธ.ค.	7 ธ.ค.	8 ธ.ค.
X.170	คลองลำ	ศรีนครินทร์	พัทลุง	25.20	24.26	22.38	25.45	22.16	21.73
				580.00	222.80	91.90	323.50	80.00	58.50
X.265	คลองน่วย	เมือง	พัทลุง	8.00	7.65	7.25	7.28	7.08	6.82
				7.00	*	*	*	*	*
X.174	คลอง หะ	หาดใหญ่	สงขลา	8.88	5.48	5.11	5.23	4.97	4.88
				388.00	8.38	4.69	5.80	3.59	2.96
X.173A	คลองคู ตะเภา	สะเดา	สงขลา	15.90	15.01	14.73	14.47	14.69	14.64
				258.00	127.10	111.35	99.65	109.55	107.30
X.90	คลองคู ตะเภา	คลองหอย โขง	สงขลา	8.00	6.88	5.98	5.15	5.11	5.04
				580.00	309.60	216.40	150.50	147.70	142.80
X.44	คลองคู ตะเภา	หาดใหญ่	สงขลา	7.40	3.73	3.00	2.57	2.55	2.93
				582.00	181.40	126.00	99.20	98.00	121.10

หมายเหตุ * หมายถึง ไม่มีข้อมูล

ข้อมูลระดับน้ำจากระบบตรวจวัดสภาพทางไกลอัตโนมัติลุ่มน้ำทะเลสาบสงขลา กรมทรัพยากรน้ำ ประจำวันที่ 8 ธันวาคม 2560 เวลา 07.00 น.

ข้อมูลระดับน้ำ (6 - 8 ธ.ค. 2560 ที่มา : กรมทรัพยากรน้ำ)

สถานี	ตำบล	อำเภอ	จังหวัด	ระดับน้ำ วิกฤติ- ม.รทก.	พุธ	พฤหัสบดี	ศุกร์	แนวโน้ม (เพิ่ม/ ลด)
					6 ธ.ค.	7 ธ.ค.	8 ธ.ค.	
คลองคูตะเภาตอนบน	พังงา	สะเดา	สงขลา	18.60	15.62	16.09	15.85	ลดลง
คลองคูตะเภาตอนล่าง	หาดใหญ่	หาดใหญ่	สงขลา	7.24	2.63	2.60	2.45	ลดลง
คลองรัตภูมิ	กำแพงเพชร	รัตภูมิ	สงขลา	21.38	15.65	15.14	14.81	ลดลง
คลองตะโหมด(ท่าเขียด)	แม่ขรี	ตะโหมด	พัทลุง	26.52	23.93	23.56	23.24	ลดลง
คลองนาท่อม	ร่มเมือง	เมือง	พัทลุง	27.00	24.45	21.96	21.59	ลดลง
คลองท่าแนะ	เขาย่า	ศรีบรรพต	พัทลุง	36.53	35.65	34.55	34.53	ลดลง
ลำปำ	ลำปำ	เมือง	พัทลุง	0.74	1.34	1.27	1.19	ลดลง

เฝ้าระวังน้ำท่วม

วิกฤติน้ำท่วม

ปริมาณน้ำในลำน้ำของคลองต่างๆ ในพื้นที่ลุ่มน้ำทะเลสาบสงขลา วันที่ 8 ธันวาคม 2560

สถานีคลองอยู่ตะกอนล่าง - ต.หาดใหญ่ อ.หาดใหญ่ จ.สงขลา
(ลุ่มน้ำทะเลสาบสงขลา)



ระดับน้ำเวลา 07.00 น. = 2.45 ม.รทก.
ต่ำกว่าระดับวิกฤติ = 4.79 ม.รทก.
สถานการณ์ : ปกติ

สถานีคลองตะโหมด(ท่าเขียด) - ต.แม่ขี อ.ตะโหมด จ.พัทลุง
(ลุ่มน้ำทะเลสาบสงขลา)



ระดับน้ำเวลา 07.00 น. = 23.24 ม.รทก.
ต่ำกว่าระดับวิกฤติ = 3.28 ม.รทก.
สถานการณ์ : ปกติ

สถานีลำป่า - ต.ลำป่า อ.เมือง จ.พัทลุง
(ลุ่มน้ำทะเลสาบสงขลา)



ระดับน้ำเวลา 07.00 น. = 1.19 ม.รทก.
สูงกว่าระดับวิกฤติ = 0.45 ม.รทก.
สถานการณ์ : **น้ำท่วม**

4) สรุป

สถานการณ์น้ำในลุ่มน้ำทะเลสาบสงขลาประจำวันที่ 8 ธันวาคม 2560 ปัจจุบันมีพื้นที่ประสบอุทกภัย 2 จังหวัด ประกอบด้วย จังหวัดพัทลุงและสงขลา โดยจังหวัดพัทลุงมีพื้นที่ที่ได้รับผลกระทบจำนวน 11 อำเภอ (อำเภอเมือง ควนขนุน ศรีบรรพต ศรีนครินทร์ กงหรา ปากพะยูน ป่าพะยอม ป่าบอน เขาชัยสน บางแก้ว และ ตะโหมด) จังหวัดสงขลาปัจจุบันยังคงมีสถานการณ์ 6 อำเภอ (อำเภอสติงพระ ควนเนียง สิงหนคร กระแสสินธุ์ บางกล่ำ และระโนด) สถานการณ์น้ำในลำน้ำมีแนวโน้มลดลง ยังคงต้องติดตามเฝ้าระวังสถานการณ์น้ำอย่างใกล้ชิดต่อไป

รายงานระดับน้ำจากกล้อง CCTV

รายงานระดับน้ำจากกล้อง CCTV
ณ. วันที่ 8 ธันวาคม พ.ศ. 2560



สรุปสถานการณ์น้ำในลำน้ำสายหลัก

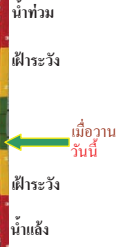
สะพานพระแม่ย่า - อ.เมือง จ.สุโขทัย (ลุ่มน้ำยม) สถานการณ์น้ำปกติ
สะพานนครน่านพัฒนา อ.เมือง จ.น่าน (ลุ่มน่าน) สถานการณ์น้ำปกติ
เทศบาล ต.นาแก - อ.นาแก จ.นครพนม (ห้วยน้ำก่ำ/โขงอีสาน) สถานการณ์น้ำปกติ
บ้านเหล่านกขุม - อ.เมือง จ.ขอนแก่น (ลุ่มน้ำชี) สถานการณ์น้ำปกติ
สตึก - อ.สตึก จ.บุรีรัมย์ (ลุ่มน้ำมูล) สถานการณ์น้ำปกติ
เสนา อ.เสนา จ.พระนครศรีอยุธยา (ลุ่มน้ำเจ้าพระยา) สถานการณ์น้ำปกติ
วัดพระรูป - อ.เมือง จ.สุพรรณบุรี (ลุ่มน้ำท่าจีน) สถานการณ์น้ำปกติ
เทศบาลเมืองเพชรบุรี - อ.เมือง จ.เพชรบุรี (ลุ่มน้ำเพชรบุรี) สถานการณ์น้ำปกติ
สถานีอุตตะกาดอนล่าง - อ.หาดใหญ่ จ.สงขลา (ลุ่มน้ำทะเลสาบสงขลา) สถานการณ์น้ำปกติ

สะพานพระแม่ย่า - อ.เมือง จ.สุโขทัย
(ลุ่มน้ำยม)



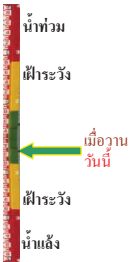
ระดับน้ำปัจจุบัน	46.05 ม.รทก.
ระดับตลิ่งต่ำสุด	48.59 ม.รทก.
ระดับท้องน้ำ	41.13 ม.รทก.

สะพานบ้านโพทะเล - อ.โพทะเล จ.พิจิตร
(ลุ่มน้ำยม)



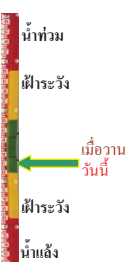
ระดับน้ำปัจจุบัน	26.35 ม.รทก.
ระดับตลิ่งต่ำสุด	31.63 ม.รทก.
ระดับท้องน้ำ	20.59 ม.รทก.

สะพานนครน่านพัฒนา อ.เมือง จ.น่าน
(ลุ่มน่าน)



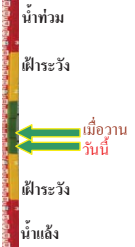
ระดับน้ำปัจจุบัน	192.40 ม.รทก.
ระดับตลิ่งต่ำสุด	197.73 ม.รทก.
ระดับท้องน้ำ	190.94 ม.รทก.

สถานีห้วยหลวง - อ.เมือง จ.อุดรธานี
(ลุ่มน้ำโขง)



ระดับน้ำปัจจุบันต่ำกว่าสถาพ	
ระดับตลิ่งต่ำสุด	169.93 ม.รทก.
ระดับท้องน้ำ	166.69 ม.รทก.

สถานีแม่ไม้เลย - อ.เมือง จ.เลย
(ลุ่มน้ำโขง)



ระดับน้ำปัจจุบัน	230.30 ม.รทก.
ระดับตลิ่งต่ำสุด	- ม.รทก.
ระดับท้องน้ำ	- ม.รทก.

สถานีหัวฝาย - อ.แม่สาย จ.เชียงราย
(แม่สาย/โขง)



ระดับน้ำปัจจุบันต่ำกว่าสถาพ	
ระดับตลิ่งต่ำสุด	- ม.รทก.
ระดับท้องน้ำ	394.87 ม.รทก.

สง.ส่วนอุทกหนองคาย - อ.เมือง จ.หนองคาย
(ลุ่มน้ำโขง)



ระดับน้ำปัจจุบันต่ำกว่าสถาพ	
ระดับตลิ่งต่ำสุด	166.65 ม.รทก.
ระดับท้องน้ำ	149.20 ม.รทก.

วัดทุ่งธาตุ - อ.โพนพิสัย จ.หนองคาย
(ห้วยหลวง/โขงอีสาน)



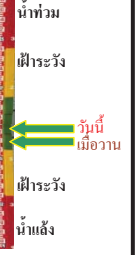
ระดับน้ำปัจจุบัน	152.00 ม.รทก.
ระดับตลิ่งต่ำสุด	159.43 ม.รทก.
ระดับท้องน้ำ	147.95 ม.รทก.

บ้านศาลปากน้ำ - อ.ท่าอุเทน จ.นครพนม
(แม่น้ำสงคราม/ลุ่มน้ำโขงอีสาน)



ระดับน้ำปัจจุบันต่ำกว่าสถาพ	
ระดับตลิ่งต่ำสุด	142.11 ม.รทก.
ระดับท้องน้ำ	131.25 ม.รทก.

เทศบาล ต.นาแก - อ.นาแก จ.นครพนม
(ห้วยน้ำก่ำ/โขงอีสาน)

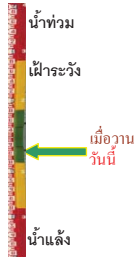


ระดับน้ำปัจจุบัน	143.03 ม.รทก.
ระดับตลิ่งต่ำสุด	144.35 ม.รทก.
ระดับท้องน้ำ	138.09 ม.รทก.

ร.ร.เทศบาล 4 - อ.เมือง จ.นครราชสีมา
(ลำตะคอง/มูล)



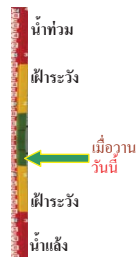
ระดับน้ำปัจจุบันต่ำกว่าตลิ่ง
ระดับตลิ่งต่ำสุด 178.00 ม.รทก.
ระดับท้องน้ำ - ม.รทก.



สตึก - อ.สตึก จ.บุรีรัมย์
(คู่น้ำมูล)



ระดับน้ำปัจจุบันต่ำกว่าตลิ่ง
ระดับตลิ่งต่ำสุด 128.76 ม.รทก.
ระดับท้องน้ำ 121.50 ม.รทก.



เชิงสะพานสิงห์บุรี - อ.เมือง จ.สิงห์บุรี
(คู่น้ำเจ้าพระยา)



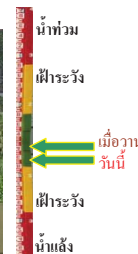
ระดับน้ำปัจจุบัน 3.20 ม.รทก.
ระดับตลิ่งต่ำสุด 11.50 ม.รทก.
ระดับท้องน้ำ -2.14 ม.รทก.



บ้านยางมณี - อ.โพธิ์ทอง จ.อ่างทอง
(คู่น้ำเจ้าพระยา)



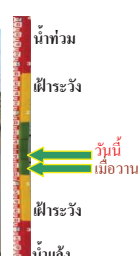
ระดับน้ำปัจจุบัน 4.21 ม.รทก.
ระดับตลิ่งต่ำสุด - ม.รทก.
ระดับท้องน้ำ - ม.รทก.



บ้านป้อม - อ.พระนครศรีอยุธยา
จ.พระนครศรีอยุธยา (คู่น้ำเจ้าพระยา)



ระดับน้ำปัจจุบัน 1.80 ม.รทก.
ระดับตลิ่งต่ำสุด - ม.รทก.
ระดับท้องน้ำ - ม.รทก.



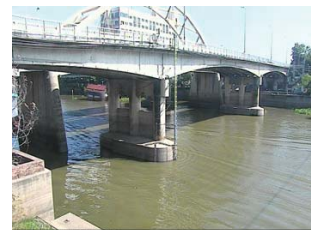
เสนา - อ.เสนา จ.พระนครศรีอยุธยา
(คู่น้ำเจ้าพระยา)



ระดับน้ำปัจจุบัน 1.70 ม.รทก.
ระดับตลิ่งต่ำสุด - ม.รทก.
ระดับท้องน้ำ - ม.รทก.



สะพานปรีดีฯ - อ.เมือง จ.พระนครศรีอยุธยา
(คู่น้ำเจ้าพระยา)



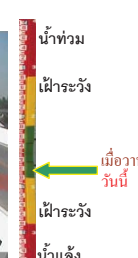
ระดับน้ำปัจจุบัน 0.00 ม.รทก.
ระดับตลิ่งต่ำสุด - ม.รทก.
ระดับท้องน้ำ - ม.รทก.



สะพานบุญรัตนประชาคุณวัฒน์ - อ.สามพราน
จ.นครปฐม (คู่น้ำท่าจีน)



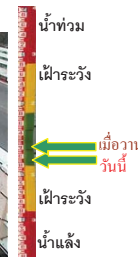
ระดับน้ำปัจจุบัน 1.28 ม.รทก.
ระดับตลิ่งต่ำสุด 1.46 ม.รทก.
ระดับท้องน้ำ -7.22 ม.รทก.



สะพานวัดพระรูป อ.เมือง จ.สุพรรณบุรี
(คู่น้ำท่าจีน)



ระดับน้ำปัจจุบัน 2.75 ม.รทก.
ระดับตลิ่งต่ำสุด 3.32 ม.รทก.
ระดับท้องน้ำ -0.56 ม.รทก.



สะพานข้ามแม่น้ำท่าจีน ทางหลวง3365
อ.สามชุก จ.สุพรรณบุรี (คู่น้ำท่าจีน)



ระดับน้ำปัจจุบัน 4.86 ม.รทก.
ระดับตลิ่งต่ำสุด 5.70 ม.รทก.
ระดับท้องน้ำ 0.46 ม.รทก.



สะพานสามง่าม-ท่าโบสถ์ อ.หันคา
จ.ชัยนาท (คู่น้ำท่าจีน)



ระดับน้ำปัจจุบัน 11.82 ม.รทก.
ระดับตลิ่งต่ำสุด 13.14 ม.รทก.
ระดับท้องน้ำ 10.08 ม.รทก.




ร.ร.อนุบาลบางสะพาน - อ.บางสะพาน จ.ประจวบคีรีขันธ์
(คลองบางสะพาน/ชายฝั่งทะเลตะวันตก)



ระดับน้ำปัจจุบัน 1.15 ม.รทก.
ระดับตลิ่งต่ำสุด 4.16 ม.รทก.
ระดับท้องน้ำ -0.14 ม.รทก.




สกจ.สุราษฎร์ธานี - อ.เมือง จ.สุราษฎร์ธานี
(ลุ่มน้ำตาปี)




ระดับน้ำปัจจุบันอยู่ต่ำกว่าสถาพ
ระดับตลิ่งต่ำสุด 2.60 ม.รทก.
ระดับท้องน้ำ -8.58 ม.รทก.

สถานีอุตะเถาตอนล่าง - อ.หาดใหญ่ จ.สงขลา
(ลุ่มน้ำทะเลสาบสงขลา)




ระดับน้ำปัจจุบัน 2.40 ม.รทก.
ระดับตลิ่งต่ำสุด 8.93 ม.รทก.
ระดับท้องน้ำ -1.93 ม.รทก.

สถานีคลองตะโหมด - อ.ตะโหมด จ.พัทลุง
(ลุ่มน้ำทะเลสาบสงขลา)



ระดับน้ำปัจจุบัน 23.80 ม.รทก.
ระดับตลิ่งต่ำสุด 27.94 ม.รทก.
ระดับท้องน้ำ 20.52 ม.รทก.

สถานีลำปำ - อ.เมือง จ.พัทลุง
(ลุ่มน้ำทะเลสาบสงขลา)



ระดับน้ำปัจจุบัน 1.20 ม.รทก.
ระดับตลิ่งต่ำสุด 1.15 ม.รทก.
ระดับท้องน้ำ -2.86 ม.รทก.

<http://mekhala.dwr.go.th>

จังหวัด	สถานที่ตั้งกล้อง	แม่น้ำ/ลุ่มน้ำ	วิกฤติ	วิกฤติ	ระดับน้ำ (ม.รทก.)			สถานการณ์
			น้ำแล้ง	น้ำท่วม	พ.ศ.2560			
			ระดับน้อยกว่า	ระดับมากกว่า	6 ธ.ค.	7 ธ.ค.	8 ธ.ค.	
จ.สุโขทัย	สะพานพระเมรุ อ.เมือง	ยม	42.48	48.59	46.20	46.05	46.05	น้ำปกติ
จ.พิจิตร	สะพานโพทะเล อ.โพทะเล	ยม	22.58	30.63	26.65	26.35	26.35	น้ำปกติ
จ.น่าน	สะพานครน่านพัฒนา อ.เมือง	น่าน	192.17	197.73	192.40	192.40	192.40	น้ำปกติ
จ.อุดรธานี	สถานีห้วยหลวง อ.เมือง	โขง	-	-	N/A	N/A	N/A	น้ำปกติ
จ.เลย	สถานีแม่น้ำเลย อ.เมือง	โขง	-	-	230.50	230.70	230.30	น้ำปกติ
จ.เชียงราย	สถานีห้วยฝาย อ.แม่สาย	แม่สาย/โขง	395.79	396.50	N/A	N/A	N/A	น้ำปกติ
จ.หนองคาย	สง.ส่วนอุทกหนองคาย อ.เมือง	โขง	157.85	166.70	N/A	N/A	N/A	น้ำปกติ
จ.หนองคาย	วัดทุ่งธาตุ อ.โพนพิสัย	ห้วยหลวง/โขงอีสาน	150.50	159.43	N/A	N/A	N/A	น้ำปกติ
จ.นครพนม	บ้านตาลปากน้ำ อ.ท่าอุเทน	น้ำสงคราม/โขงอีสาน	133.42	141.02	N/A	N/A	N/A	น้ำปกติ
จ.นครพนม	เทศบาล ต.นาแก อ.นาแก	ห้วยน้ำท่า/โขงอีสาน	139.05	142.42	142.98	142.93	143.03	น้ำปกติ
จ.นครราชสีมา	ร.ร.เทศบาล 4 อ.เมือง	ลำตะคอง/มูล	174.60	178.00	N/A	N/A	N/A	น้ำปกติ
จ.บุรีรัมย์	สตึก อ.สตึก	มูล	123.13	128.76	N/A	N/A	N/A	น้ำปกติ
จ.สิงห์บุรี	เชิงสะพานสิงห์บุรี อ.เมือง	เจ้าพระยา	3.45	11.50	3.30	3.20	3.20	น้ำปกติ
จ.อ่างทอง	บ้านยางมณี อ.โพธิ์ทอง	เจ้าพระยา	-	9.11	4.91	4.41	4.21	น้ำปกติ
จ.พระนครศรีอยุธยา	บ้านป้อม อ.พระนครศรีอยุธยา	เจ้าพระยา	-	-	1.50	1.60	1.80	น้ำปกติ
จ.พระนครศรีอยุธยา	อ.เสนา	น้อย/เจ้าพระยา	2.00	5.00	2.00	1.90	1.70	น้ำปกติ
จ.พระนครศรีอยุธยา	สะพานปรีดี อ.พระนครศรีอยุธยา	เจ้าพระยา	-	-	0.25	-1.30	0.00	น้ำปกติ
จ.นครปฐม	สะพานยูเรดิ่นประชานุวัฒน์ อ.สามพราน	ท่าจีน	-5.59	-0.30	1.53	1.28	1.28	น้ำปกติ
จ.สุพรรณบุรี	สะพานวัดพระรูป อ.เมือง	ท่าจีน	-1.26	2.75	2.80	2.80	2.19	น้ำปกติ
จ.สุพรรณบุรี	สะพานข้ามแม่น้ำท่าจีน อ.สามชุก	ท่าจีน	1.55	5.18	4.86	4.86	4.86	น้ำปกติ
จ.ชัยนาท	สะพานสามงามท่าโบสถ์ อ.หันคา	ท่าจีน	10.69	12.83	12.02	12.82	11.82	น้ำปกติ
จ.จันทบุรี	ตรงข้ามวัดจันทาราม อ.เมือง	จันทบุรี/อ่าวไทย	0.20	3.73	N/A	N/A	N/A	น้ำปกติ
จ.ประจวบคีรีขันธ์	ร.ร.อนุบาลบางสะพาน อ.บางสะพาน	คลองบางสะพาน/ชายฝั่งทะเลตะวันตก	-	3.30	1.60	1.50	1.15	น้ำปกติ
จ.สุราษฎร์ธานี	สกจ.สุราษฎร์ธานี อ.เมือง	ตาปี	-	2.28	N/A	N/A	N/A	น้ำปกติ
จ.สงขลา	สถานีอุตะเถาตอนล่าง อ.หาดใหญ่	ทะเลสาบสงขลา	-	-	2.60	2.55	2.40	น้ำปกติ
จ.พัทลุง	สถานีคลองตะโหมด อ.ตะโหมด	ทะเลสาบสงขลา	-	-	24.30	24.00	23.80	น้ำปกติ
จ.พัทลุง	สถานีลำปำ อ.เมือง	ทะเลสาบสงขลา	-	-	1.35	1.30	1.20	น้ำท่วม

<http://mekhala.dwr.go.th>

****ม.รทก.** คือ เมตรเทียบกับระดับน้ำทะเลปานกลาง

****ระดับน้ำทะเลปานกลาง** (Mean Sea Level) หรือ ร.ท.ก. เป็นค่าการวัด ระดับน้ำทะเลขึ้นสูงสุด (High Tide : HT) และลงต่ำสุด (Low Tide : LT) ของแต่ละวันในช่วงระยะเวลาที่กำหนด แล้วนำค่ามาเฉลี่ยเป็นระดับน้ำทะเลปานกลาง สำหรับระยะเวลาที่ทำการรังวัดโดยทั่วไปจะต้องวัดเป็นเวลา ๑๘.๖ ปี ตามวัฏจักรของน้ำ ระดับน้ำทะเลปานกลางของแต่ละบริเวณทั่วโลกอาจมีความสูงไม่เท่ากัน

ในประเทศไทยใช้เวลาในการวัด ๕ ปี โดยเลือกที่ตำบลเกาะหลัก จังหวัดประจวบคีรีขันธ์ เป็นที่วัด แล้วนำมาหาค่าเฉลี่ย เพื่อใช้เป็นค่าระดับน้ำทะเลปานกลาง ให้มีค่า ๐.๐๐๐ เมตร ทำการถ่ายโยงมายังหมุด BM-A (ซึ่งถือว่าเป็นหมุดหลักฐานหมุดแรกของประเทศไทย) ซึ่งมีค่าระดับน้ำทะเลปานกลาง ๑.๔๔๗๗ เมตร