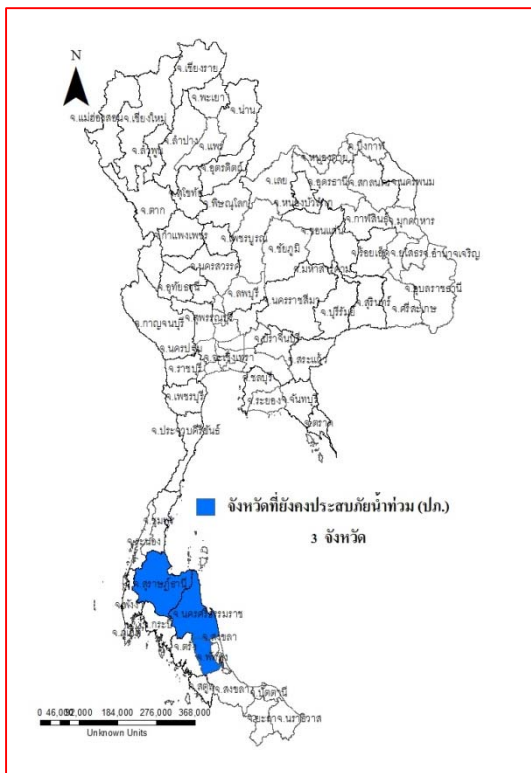




# รายงานสถานการณ์น้ำ ศูนย์ป้องกันวิกฤติน้ำ กรมทรัพยากรน้ำ วันพุธที่ ๑ กุมภาพันธ์ ๒๕๖๐

**สภาวะอากาศ** ประเทศไทยตอนบนยังคงอากาศหนาวเย็นโดยทั่วไปและมีหมอกในตอนเช้า ขอให้ประชาชนในบริเวณดังกล่าวดูแลสุขภาพเนื่องจากสภาพอากาศที่หนาวเย็นอย่างต่อเนื่องและการสัญจรผ่านบริเวณที่มีหมอกไว้ด้วย ส่วนภาคใต้มีฝนเล็กน้อยในระยะนี้.



## สถานการณ์น้ำ

**กรมอุตุนิยมวิทยา** เผยภาคเหนือหนาว-ภาคใต้มีฝนเล็กน้อย กทม.เย็นมีหมอกในตอนเช้า

**จ.สุราษฎร์ธานี** ย้ำน้ำท่วมขัง อ.พุนพิน หวั่นเน่ากระทบสุขภาพ

**จ.นครศรีธรรมราช** น้ำยังท่วม ๔ อ.นครศรีฯ ภาพรวมดีขึ้น คาด ๖ วันแห้ง

**จ.กระบี่** น้ำยังท่วมขัง อ.ลำทับี กระบี่ สูงสุด ๕ ม. ชาวบ้านทุกข์

**จ.ตรัง** น้ำยังท่วมเมืองตรัง ๓๐ ซม. ชาวบ้านบางส่วนอาศัยเต็นท์

**จ.พัทลุง** น้ำท่วมขังพื้นที่ลุ่มใน จ.พัทลุง เตือนระวังโรคฉี่หนู

**จ.สงขลา** น้ำท่วม ๒ อ.ใน จ.สงขลา ๒ เดือน-บางส่วนไร้คนช่วย

## สถานการณ์น้ำต่างประเทศ

## การช่วยเหลือ

## สถานการณ์น้ำ

**ระดับน้ำในแม่น้ำโขง ที่มาข้อมูล :** สรุปสถานการณ์น้ำประจำวัน : ศูนย์ประมวลวิเคราะห์สถานการณ์น้ำ กรมชลประทานระดับน้ำแม่น้ำโขง ณ วันที่ ๒๗

มกราคม ๒๕๖๐ ที่สถานีเชียงแสน เชียงคาน หนองคาย นครพนม มุกดาหาร และโขงเจียม วัดได้ ๑.๙๙, ๕.๑๖, ๑.๙๒, ๑.๖๔, ๑.๙๘ และ ๒.๔๒ เมตร ตามลำดับ เปรียบเทียบกับตลิ่ง มีค่าเท่ากับ -๑๐.๘๑ -๑๐.๘๔ ๑๐.๒๘ -๑๐.๘๖ -๑๐.๐๒ และ -๑๒.๐๘ เมตร ตามลำดับ แนวโน้มระดับน้ำท่า สถานีเชียงคาน สถานีหนองคาย มีแนวโน้มระดับน้ำเพิ่มขึ้น สถานีเชียงแสน สถานีนครพนม สถานีมุกดาหาร สถานีอุบลราชธานี มีแนวโน้มระดับน้ำลดลง

## ระดับน้ำและคุณภาพน้ำของกลุ่มน้ำสงขลา

**ลุ่มน้ำทะเลสาบสงขลา** ปัจจุบันสถานการณ์น้ำในลำน้ำ โดยทั่วไปยังคงอยู่ในภาวะปกติ (ระดับน้ำต่ำกว่าระดับตลิ่งต่ำสุด) ระดับน้ำในลำน้ำส่วนใหญ่มีแนวโน้มลดลง แต่ยังคงมีน้ำท่วมบริเวณที่ลุ่มริมทะเลสาบสงขลาขอให้ประชาชนในพื้นที่เสี่ยงภัยติดตามเฝ้าระวังสถานการณ์น้ำ อย่างใกล้ชิด สถานการณ์น้ำท่า (๒๗ ม.ค.- ๓๑ ม.ค.๒๕๖๐) (ที่มา: กรมชลประทาน) สถานีคลองลำ อ.ศรีนครินทร์ จ.พัทลุง สถานีคลองน่วย อ.เมือง จ.พัทลุง สถานีคลองหระ อ.หาดใหญ่ จ.สงขลา สถานีคลองอู่ตะเภา อ.หาดใหญ่ จ.สงขลา สถานีคลองอู่ตะเภา อ.คลองหอยโข่ง จ.สงขลา สถานีคลองอู่ตะเภา อ.สะเดา จ.สงขลา วัดปริมาณน้ำได้ ๒๔.๒๕ ๑.๑๔ ๓.๑๐ ๒๓.๑๐ ๑๐.๗๕ และ ๒๘.๖๓ ลบม/วินาที

สถานีตรวจวัดระดับน้ำ (CCTV) ณ วันที่ ๒๗ มกราคม ๒๕๖๐ การตรวจวัดระดับน้ำจากกล้อง (CCTV) ระดับน้ำส่วนใหญ่อยู่ในเกณฑ์ปกติ

จังหวัด	สถานที่ตั้งกล้อง	แม่น้ำ/คูน้ำ	วิกฤติ	วิกฤติ	ระดับน้ำ (ม.รทก.)			สถานการณ์	หมายเหตุ
			น้ำแล้ง	น้ำท่วม	พ.ศ.2560	24 ม.ค	25 ม.ค		
			ระดับน้อยกว่า	ระดับมากกว่า					
จ.สุโขทัย	สะพานพระเมย่า อ.เมือง	ยม	42.48	48.59	46.00	45.90	45.00	น้ำปกติ	↓
จ.อุตรดิตถ์	สะพานท่าเสา อ.เมือง	น่าน	49.22	56.91	55.30	55.70	55.00	น้ำปกติ	↓
จ.น่าน	สะพานนครน่านพัฒนา อ.เมือง		192.17	197.73	192.00	192.00	192.00	น้ำปกติ	↔
จ.พิษณุโลก	สะพานสุพรรณกัลยา อ.เมือง	น่าน	33.98	44.52	36.85	36.85	37.10	น้ำปกติ	↑
จ.นครพนม	เทศบาล ต.นาแก อ.นาแก	ห้วยน้ำก่ำ/โขงอีสาน	139.05	142.42	141.53	141.48	141.43	น้ำปกติ	↓
จ.ขอนแก่น	บ้านเหล่านกขุม อ.เมือง	ชี	142.78	149.71	145.30	145.25	145.30	น้ำปกติ	↑
จ.บุรีรัมย์	สตีก อ.สตีก	มูล	123.13	128.76	125.30	125.25	124.50	น้ำปกติ	↓
จ.สิงห์บุรี	เชิงสะพานสิงห์บุรี อ.เมือง	เจ้าพระยา	3.45	11.50	2.00	2.00	2.00	น้ำปกติ	↔
จ.พระนครศรีอยุธยา	อ.เสนา	น้อย/เจ้าพระยา	2.00	5.00	1.00	0.85	1.00	น้ำปกติ	↑
จ.พระนครศรีอยุธยา	บ้านป้อม อ.พระนครศรีอยุธยา	เจ้าพระยา	-	-	0.40	0.25	0.40	น้ำปกติ	↑
จ.อุทัยธานี	เชิงสะพานบริรักษ์ อ.เมือง	สะแกกรัง	15.16	19.90	4.90	4.90	4.90	น้ำปกติ	↔
จ.สมุทรสาคร	สะพานข้ามแม่น้ำท่าจีน3 อ.เมือง	ท่าจีน	-5.11	0.57	0.21	0.21	0.21	น้ำปกติ	↔
จ.สุพรรณบุรี	สะพานวัดพระรูป อ.เมือง	ท่าจีน	-1.26	2.75	0.04	-0.06	-0.16	น้ำปกติ	↓
จ.สุพรรณบุรี	สะพานข้ามแม่น้ำท่าจีนทพทว0365 อ.สนมฤกษ์	ท่าจีน	1.55	5.18	3.11	3.11	3.11	น้ำปกติ	↔
จ.ชัยนาท	สะพานสามง่าม-ท่าโบสถ์ อ.หันคา	ท่าจีน	10.69	12.83	11.52	11.42	11.42	น้ำปกติ	↔
จ.จันทบุรี	ตรงข้ามวัดจันทาราม อ.เมือง	จันทบุรี/ ชายฝั่งทะเลตะวันออก	0.20	3.73	1.00	1.00	1.00	น้ำปกติ	↔
จ.เพชรบุรี	เทศบาลเมืองเพชรบุรี อ.เมือง	เพชรบุรี	-	3.18	1.10	1.20	1.30	น้ำปกติ	↑
จ.ประจวบคีรีขันธ์	ร.ร.อนุบาลบางสะพาน อ.บางสะพาน	คลองบางสะพาน/ ชายฝั่งทะเลตะวันตก	-	3.30	1.20	1.30	1.55	น้ำท่วม	↑
จ.สงขลา	สถานีคลองอู่ตะเภาตอนล่าง อ.หาดใหญ่	ทะเลสาบสงขลา	-	-	1.20	1.50	1.20	น้ำปกติ	↓
จ.พัทลุง	สถานีคลองตะโหมด อ.ตะโหมด	ทะเลสาบสงขลา	-	-	23.10	23.35	23.10	น้ำปกติ	↓
จ.พัทลุง	สถานีลำปำ อ.เมือง	ทะเลสาบสงขลา	-	-	-0.40	-0.45	-0.50	น้ำปกติ	↓

\*\*ม.รทก. คือ เมตรเทียบกับระดับน้ำทะเลปานกลาง

\*\* ระดับน้ำทะเลปานกลาง (Mean Sea Level) หรือ ร.ทก. เป็นค่าการวัด ระดับน้ำทะเลขึ้นสูงสุด (High Tide : HT) และลงต่ำสุด (Low Tide : LT) ของแต่ละวัน ในช่วงระยะเวลาที่กำหนด แล้วนำค่ามาเฉลี่ยเป็นระดับน้ำทะเลปานกลาง สำหรับระยะเวลาที่ทำกรวัดโดยทั่วไปจะต้องวัดเป็นเวลา ๑๘.๖ ปี ตามวัฏจักรของน้ำ ระดับน้ำทะเลปานกลางของแต่ละบริเวณทั่วโลกอาจจะไม่เท่ากัน

ในประเทศไทยใช้เวลาในการวัด ๕ ปี โดยเลือกที่ตำบลเกาะหลัก จังหวัดประจวบคีรีขันธ์ เป็นที่วัด แล้วนำมาหาค่าเฉลี่ย เพื่อใช้เป็นค่าระดับน้ำทะเลปานกลาง ให้มีค่า ๐.๐๐๐ เมตร ทำการถ่ายโยงมายังหมุด BM-A (ซึ่งถือว่าเป็นหมุดหลักฐานหมุดแรกประเทศไทย) ซึ่งมีค่าระดับน้ำทะเลปานกลาง ๑.๔๔๗๗ เมตร

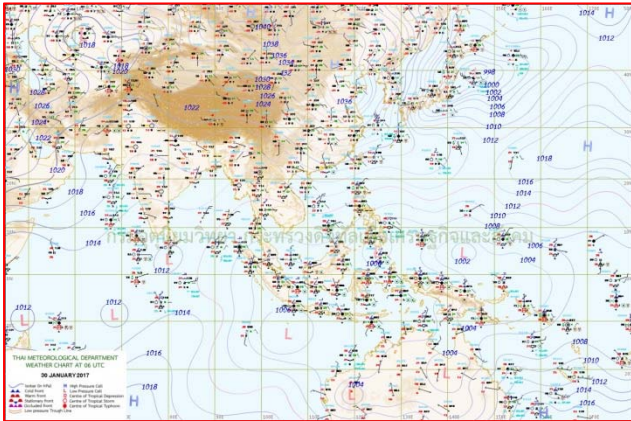
\*N/A คือ อ่านค่าระดับจากไม้วัดระดับ (Staff) ไม่ได้ / ไม้วัดระดับ (Staff) ชำรุด

ปริมาณน้ำฝนสูงสุด (มม.)

จังหวัด	๒๒ ม.ค.๕๙	๒๓ ม.ค.๕๙	๒๔ ม.ค.๕๙	๒๕ ม.ค.๕๙	๒๖ ม.ค.๕๙
จ.นครสวรรค์	-	-	-	-	
จ.ชัยนาท	-	-	-	-	
จ.พระนครศรีอยุธยา	-	-	-	-	
จ.สุพรรณบุรี	-	-	-	-	
จ.ลพบุรี	-	-	-	-	
จ.กาญจนบุรี	-	-	-	-	
จ.ราชบุรี	-	-	-	-	
จ.นครปฐม	-	-	-	-	
จ.นนทบุรี	-	-	-	-	
จ.ปทุมธานี	-	-	-	-	
จ.สมุทรปราการ	-	-	-	-	
จ.นครนายก	-	-	-	-	
จ.ปราจีนบุรี	-	-	-	-	
จ.สระแก้ว	-	-	-	-	
จ.ฉะเชิงเทรา	-	-	-	-	
จ.ชลบุรี	-	-	-	-	
จ.ระยอง	-	-	-	-	
จ.จันทบุรี	-	-	-	-	
จ.ตราด	-	-	-	-	
จ.เพชรบุรี	-	-	-	-	
จ.ประจวบคีรีขันธ์	-	-	-	-	
จ.ชุมพร	-	๔๗.๕	-	-	
จ.สุราษฎร์ธานี	๒๒.๐	๓๐.๐	๕๒.๐	๑๐.๐	
จ.นครศรีธรรมราช	๑๑๓.๗	๖๐.๐	๖๙.๗	๒๓.๐	
จ.พัทลุง	๖๐.๐	๓๕.๐	๔๙.๕	๔๐.๐	
จ.สงขลา	๘.๔	๒๘.๐	๗๒.๕	๑๔.๐	
จ.ปัตตานี	๑๕.๑	๑๖.๐	๑๐๐.๐	๕.๑	
จ.ยะลา	๑๐.๕	๗.๓	๗๔.๒	๗.๐	
จ.นราธิวาส	๔๒.๔	๕.๐	๕๕.๗	๖๑.๑	
จ.ระนอง	-	๔.๘	-	-	
จ.พังงา	๗.๕	-	๘.๖	-	
จ.กระบี่	๑๓.๒	๐.๔	๒.๖	-	
จ.ภูเก็ต	๕.๖	๑๑.๔	๑๐.๕	-	
จ.ตรัง	๗.๖	๕.๕	๑๒.๔	๓.๑	
จ.สตูล	๐.๒	-	๔๕.๐	๐.๒	

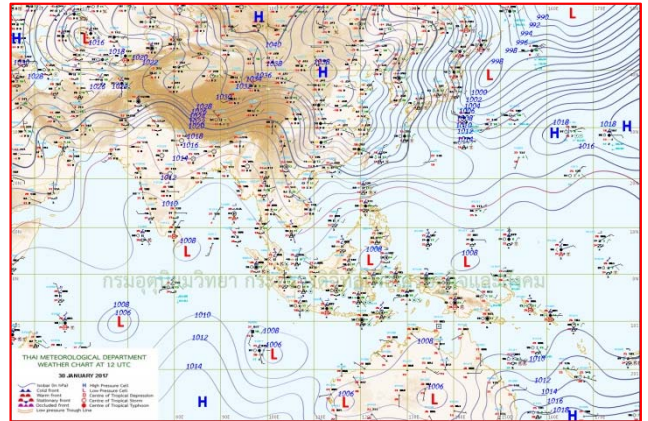


# แผนที่อากาศ



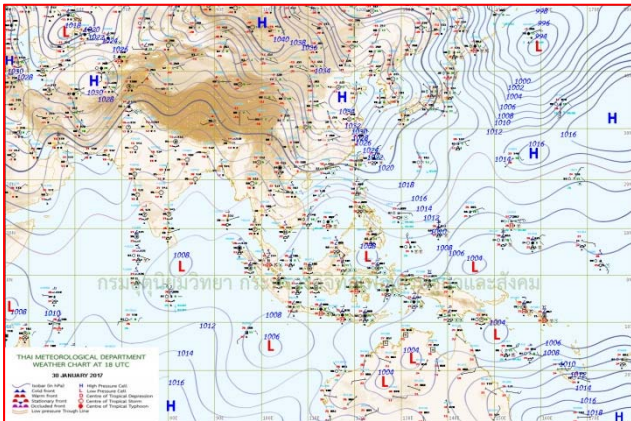
๓๐ ม.ค.๖๐ เวลา ๐๓:๐๐ น.

๑



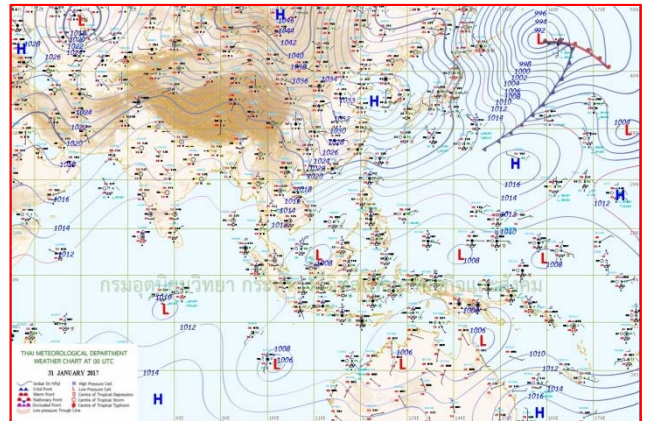
๓๐ ม.ค.๖๐ เวลา ๑๕:๐๐ น.

๒



๓๑ ม.ค.๖๐ เวลา ๐๑:๐๐ น.

๓



๓๑.ม.ค ๖๐ เวลา ๗:๐๐ น.

๔

รายงานปริมาณน้ำฝนจากกรมอุตุนิยมวิทยา

วันที่ 31 มกราคม 2560

รายงานฝน เวลา 07.00 น.ของวันที่ 30 มกราคม 2560

สถานีอุตุนิยมวิทยา					ปริมาณน้ำฝน24 ชม.(mm)	ปริมาณน้ำฝนสะสม(mm.)								
ภาคเหนือ					สูงสุด ของประเทศ	3.6	1,781.5	ภาคใต้ฝั่งตะวันออก						
สถานีอุตุนิยมวิทยา	ปริมาณน้ำฝน24 ชม.(mm)	ปริมาณน้ำฝนสะสม(mm.)	ปริมาณฝนม.ค.(mm.)	สถานะฝนสะสมปัจจุบันเทียบกับค่าเฉลี่ย 30 ปี	สูงสุด ของภาคเหนือ	-	88.3	สถานีอุตุนิยมวิทยา	ปริมาณน้ำฝน24 ชม.(mm)	ปริมาณน้ำฝนสะสม(mm.)	ปริมาณฝนม.ค.(mm.)	สถานะฝนสะสมปัจจุบันเทียบกับค่าเฉลี่ย 30 ปี		
แม่ฮ่องสอน	ไม่มีฝน	11.1	6.4	สูงกว่า	สูงสุด ของภาคตะวันออกเฉียงเหนือ	-	37.0	เพชรบุรี	ไม่มีฝน	168.8	11.4	สูงกว่า		
ดอยอ่างขาง	ไม่มีฝน	23.2	***	***	สูงสุด ของภาคใต้ฝั่งตะวันออก	3.6	1,781.5	หนองพลับ สกษ.	ไม่มีฝน	266.6	6.9	สูงกว่า		
เชียงใหม่	ไม่มีฝน	74.5	7.5	สูงกว่า	สูงสุด ของภาคใต้ฝั่งตะวันตก	-	472.8	หัวหิน	ไม่มีฝน	239.2	11.8	สูงกว่า		
เชียงใหม่ สกษ.	-	72.4	9.9	สูงกว่า	ภาคตะวันออกเฉียงเหนือ				ประจวบคีรีขันธ์	ไม่มีฝน	441.2	24.4	สูงกว่า	
ทุ่งช้าง	ไม่มีฝน	76.2	22.5	สูงกว่า	สถานีอุตุนิยมวิทยา	ปริมาณน้ำฝน24 ชม.(mm)	ปริมาณน้ำฝนสะสม(mm.)	ปริมาณฝนม.ค.(mm.)	สถานะฝนสะสมปัจจุบันเทียบกับค่าเฉลี่ย 30 ปี	ชุมพร	ไม่มีฝน	593.4	59.4	สูงกว่า
พะเยา	ไม่มีฝน	63.0	5.7	สูงกว่า						สวี สกษ.	ไม่มีฝน	735.2	82.3	สูงกว่า
ห้วยฝาง	ไม่มีฝน	37.9	7.0	สูงกว่า	เลย สกษ.	ไม่มีฝน	8.9	5.4	สูงกว่า	เกาะสมุย	ไม่มีฝน	614.4	86.2	สูงกว่า
เด่น	ไม่มีฝน	36.8	6.2	สูงกว่า	หนองคาย	-	5.2	8.3	ต่ำกว่า	นครศรีธรรมราช	ไม่มีฝน	1,781.5	145.4	สูงกว่า
แม่สะเรียง	ไม่มีฝน	9.9	1.5	สูงกว่า	เลย	ไม่มีฝน	10.8	6.2	สูงกว่า	นครศรีธรรมราช สกษ.	ไม่มีฝน	1,759.6	103.0	สูงกว่า
แม่ใจ สกษ.	-	-	3.0	ต่ำกว่า	อุดรธานี	ไม่มีฝน	5.7	6.3	ต่ำกว่า	สุราษฎร์ธานี สกษ.	ไม่มีฝน	758.6	144.2	สูงกว่า
เชียงใหม่	ไม่มีฝน	27.4	4.2	สูงกว่า	สกลนคร สกษ.	-	4.9	5.4	ต่ำกว่า	พระแสง สอท.	ไม่มีฝน	331.7	43.8	สูงกว่า
ลำปาง	-	80.4	2.8	สูงกว่า	สกลนคร	ไม่มีฝน	2.8	4.7	ต่ำกว่า	ฉวาง	ไม่มีฝน	487.3	38.4	สูงกว่า
ลำพูน	ไม่มีฝน	36.7	2.8	สูงกว่า	นครพนม	ไม่มีฝน	1.8	3.0	ต่ำกว่า	พิทลุง สกษ.	ไม่มีฝน	1,051.1	58.4	สูงกว่า
แพร่	ไม่มีฝน	27.1	5.8	สูงกว่า	นครพนม สกษ.	ไม่มีฝน	2.0	2.0	สูงกว่า	สงขลา	1.5	696.7	74.8	สูงกว่า
น่าน	ไม่มีฝน	43.8	4.4	สูงกว่า	หนองบัวลำภู	ไม่มีฝน	13.2	***	***	หาดใหญ่	ไม่มีฝน	441.2	53.8	สูงกว่า
น่าน สกษ.	ไม่มีฝน	41.3	5.1	สูงกว่า	ขอนแก่น	ไม่มีฝน	1.2	4.0	ต่ำกว่า	ดอนขันธ์ สกษ.	ไม่มีฝน	547.1	100.9	สูงกว่า
ลำปาง สกษ.	ไม่มีฝน	88.3	0.7	สูงกว่า	มหาสารคาม	-	6.4	3.5	สูงกว่า	สะเดา	ไม่มีฝน	300.8	82.9	สูงกว่า
อุดรดิตถ์	ไม่มีฝน	40.3	5.5	สูงกว่า	มุกดาหาร	ไม่มีฝน	0.3	3.7	ต่ำกว่า	ปัตตานี	ไม่มีฝน	635.9	50.9	สูงกว่า
สุโขทัย	ไม่มีฝน	44.6	11.7	สูงกว่า	ท่าพระ สกษ.	ไม่มีฝน	2.7	8.5	ต่ำกว่า	ยะลา สกษ.	ไม่มีฝน	773.7	***	***
ศรีสะเกษ สกษ.	ไม่มีฝน	42.7	7.6	สูงกว่า	กาฬสินธุ์	ไม่มีฝน	0.8	3.4	ต่ำกว่า	นราธิวาส	3.6	1,335.4	101.6	สูงกว่า
นลัมสีก	ไม่มีฝน	5.7	4.8	สูงกว่า	ชัยภูมิ	ไม่มีฝน	1.3	4.5	ต่ำกว่า	ภาคใต้ฝั่งตะวันตก				
แม่สอด	ไม่มีฝน	12.3	1.7	สูงกว่า	ร้อยเอ็ด สกษ.	ไม่มีฝน	2.9	4.5	ต่ำกว่า	สถานีอุตุนิยมวิทยา	ปริมาณน้ำฝน24 ชม.(mm)	ปริมาณน้ำฝนสะสม(mm.)	ปริมาณฝนม.ค.(mm.)	สถานะฝนสะสมปัจจุบันเทียบกับค่าเฉลี่ย 30 ปี
ตาก	ไม่มีฝน	43.9	2.1	สูงกว่า	ร้อยเอ็ด	ไม่มีฝน	2.1	3.6	ต่ำกว่า					
เขื่อนภูมิพล	ไม่มีฝน	31.7	2.8	สูงกว่า	อุบลราชธานี (ศูนย์)	ไม่มีฝน	0.6	2.0	ต่ำกว่า	ตะกั่วป่า	-	127.70	33.40	สูงกว่า
พิษณุโลก	ไม่มีฝน	22.1	3.9	สูงกว่า	อุบลราชธานี สกษ.	ไม่มีฝน	0.4	0.7	ต่ำกว่า	กระบี่	ไม่มีฝน	286.30	32.00	สูงกว่า
เพชรบูรณ์	ไม่มีฝน	57.3	5.6	สูงกว่า	ศรีสะเกษ	ไม่มีฝน	0.5	2.4	ต่ำกว่า	ภูเก็ต	ไม่มีฝน	324.40	30.30	สูงกว่า
กำแพงเพชร	ไม่มีฝน	11.7	2.3	สูงกว่า	ท่าตูม	ไม่มีฝน	-	5.1	ต่ำกว่า	ภูเก็ต (ศูนย์)	ไม่มีฝน	200.90	36.20	สูงกว่า
อุ้มผาง	ไม่มีฝน	7.6	6.8	สูงกว่า	นบพิตำ	ไม่มีฝน	6.0	8.2	ต่ำกว่า	เกาะลันตา	ไม่มีฝน	250.70	14.90	สูงกว่า
พิจิตร สกษ.	ไม่มีฝน	69.9	7.5	สูงกว่า	นครราชสีมา	ไม่มีฝน	3.9	5.6	ต่ำกว่า	ตรัง	ไม่มีฝน	381.00	32.50	สูงกว่า
ดอยมเขตร์ สกษ.	ไม่มีฝน	10.5	6.7	สูงกว่า	สุรินทร์	ไม่มีฝน	2.8	4.2	ต่ำกว่า	สตูล	ไม่มีฝน	205.60	21.20	สูงกว่า
วิเชียรบุรี	-	4.9	7.7	ต่ำกว่า	สุรินทร์ สกษ.	-	2.8	4.2	ต่ำกว่า	สรุปปริมาณฝนมาก สถานีอุตุนิยมวิทยา				
ภาคกลาง					ไซคชัย	ไม่มีฝน	9.1	4.0	สูงกว่า	ปริมาณน้ำฝนสูงสุด	ปริมาณน้ำฝนสะสมสูงสุด	สถานีอุตุนิยมวิทยา	ปริมาณน้ำฝน24 ชม.(mm)	ปริมาณน้ำฝนสะสม(mm.)
สถานีอุตุนิยมวิทยา	ปริมาณน้ำฝน24 ชม.(mm)	ปริมาณน้ำฝนสะสม(mm.)	ปริมาณฝนม.ค.(mm.)	สถานะฝนสะสมปัจจุบันเทียบกับค่าเฉลี่ย 30 ปี	ปากช่อง สกษ.	ไม่มีฝน	3.2	8.5	ต่ำกว่า					
นครสวรรค์	ไม่มีฝน	38.6	4.3	สูงกว่า	นางรอง	ไม่มีฝน	1.8	4.7	ต่ำกว่า	2	สงขลา	1.5	696.7	
ตากฟ้า สกษ.	ไม่มีฝน	48.6	5.5	สูงกว่า	บุรีรัมย์	ไม่มีฝน	37.0	8.4	สูงกว่า	3	อุทอง สกษ.	ไม่มีฝน	21.4	
ชัยนาท สกษ.	ไม่มีฝน	10.4	5.2	สูงกว่า	ภาคตะวันออก				4	อุ้มผาง	ไม่มีฝน	7.6		
อุทัยธานี	ไม่มีฝน	17.8	2.4	สูงกว่า	สถานีอุตุนิยมวิทยา	ปริมาณน้ำฝน24 ชม.(mm)	ปริมาณน้ำฝนสะสม(mm.)	ปริมาณฝนม.ค.(mm.)	สถานะฝนสะสมปัจจุบันเทียบกับค่าเฉลี่ย 30 ปี	5	อุบลราชธานี สกษ.	ไม่มีฝน	0.4	
พระนครศรีอยุธยา	ไม่มีฝน	5.3	***	***	นครนายก	ไม่มีฝน	10.2	***	***	ปริมาณน้ำฝนสูงสุด				
บัวชุม	ไม่มีฝน	0.8	6.7	ต่ำกว่า	ปราจีนบุรี	ไม่มีฝน	4.9	7.7	ต่ำกว่า	ฝนสะสมสูงสุด				
ปทุมธานี สกษ.	ไม่มีฝน	8.2	4.2	สูงกว่า	กบินทร์บุรี	ไม่มีฝน	10.8	9.0	สูงกว่า	นครศรีธรรมราช				
สมุทรปราการ สกษ.	ไม่มีฝน	54.0	***	***	สระแก้ว	ไม่มีฝน	9.7	9.9	สูงกว่า	ไม่มีฝน				
ทองผาภูมิ	ไม่มีฝน	20.0	5.4	สูงกว่า	ฉะเชิงเทรา	ไม่มีฝน	15.1	3.0	สูงกว่า	1,781.5				
สุพรรณบุรี	ไม่มีฝน	14.0	3.7	สูงกว่า	ชลบุรี	ไม่มีฝน	59.1	9.9	สูงกว่า	ศูนย์ป้องกันวิกฤตการณ์พายุกรรณ				
ลพบุรี	ไม่มีฝน	14.1	5.7	สูงกว่า	เกาะสีชัง	ไม่มีฝน	123.8	10.9	สูงกว่า	ศูนย์เขลาง				
อุททอง สกษ.	ไม่มีฝน	21.4	5.3	สูงกว่า	ทัพยา	ไม่มีฝน	94.5	15.6	สูงกว่า					
สนามบินสุวรรณภูมิ	ไม่มีฝน	7.1	11.3	ต่ำกว่า	ลจบุรีประเทศ	ไม่มีฝน	64.7	5.4	สูงกว่า					
สมุทรสงคราม	ไม่มีฝน	86.4	***	***	แหลมฉบัง	ไม่มีฝน	96.3	20.9	สูงกว่า					
กาญจนบุรี	ไม่มีฝน	47.7	3.3	สูงกว่า	สัตหีบ	ไม่มีฝน	97.9	25.6	สูงกว่า					
นครปฐม	ไม่มีฝน	35.7	4.5	สูงกว่า	ระยอง	ไม่มีฝน	107.1	20.7	สูงกว่า					
กรุงเทพฯ บางนา สกษ.	ไม่มีฝน	41.5	11.9	สูงกว่า	หัวไผ่ สกษ.	ไม่มีฝน	66.8	25.9	สูงกว่า					
กรุงเทพฯ ท่าเรือคลองเตย	ไม่มีฝน	17.4	23.9	ต่ำกว่า	จันทบุรี	ไม่มีฝน	70.8	18.7	สูงกว่า					
กรุงเทพฯ หนองจอก	ไม่มีฝน	45.1	13.3	สูงกว่า	พลับ สกษ.	-	63.6	31.8	สูงกว่า					
สนามบินดอนเมือง	ไม่มีฝน	-	11.4	ต่ำกว่า	ตราด	ไม่มีฝน	36.9	37.2	สูงกว่า					
ปาร์ก	-	60.6	10.0	สูงกว่า										
ราชบุรี	ไม่มีฝน	59.7	3.0	สูงกว่า										

สัญลักษณ์ \*\*\*ไม่มีข้อมูล - ยังไม่ได้รับรายงาน/ไม่มีข้อมูล/ไม่มีฝน

หมายเหตุ ได้รับรายงานเพิ่มเติมโดยการบันทึกของเจ้าหน้าที่เป็นรายวัน ณ เวลา 07:00 น.

ปริมาณฝนสูงสุดรายวันเท่ากับ 10.4 มม. ที่ อ.สิงหนคร จ.สงขลา

# รายงานสรุปสภาพน้ำในอ่างเก็บน้ำขนาดใหญ่และขนาดกลาง

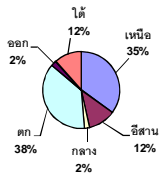
รายงานสถานการณ์ ณ วันที่ 31 มกราคม 2560

ปริมาณน้ำในอ่างที่ใช้การได้ในสัปดาห์นี้ + มากกว่า / - น้อยกว่า สัปดาห์ก่อน **426.13** ล้าน ลบ.ม.

สถานการณ์ปริมาณน้ำในอ่างเก็บน้ำที่ใช้ในทุกกิจกรรมทั่วประเทศ มากกว่าปริมาณน้ำไหลเข้าอ่าง เนื่องด้วยกับสัปดาห์ที่ผ่านมา ครัวเรือนอย่างระมัดระวัง

% ปริมาณน้ำรวมและภาคปัจจุบัน

ปริมาณน้ำรวมทั้งประเทศ 70,921 ล้าน ลบ.ม. (100%)



เปรียบเทียบปริมาณน้ำรวมทั่วประเทศ ปัจจุบัน

ใน ปี 60 และ ปี 59

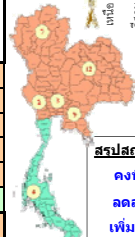
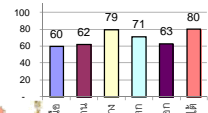
วันที่ 31 มกราคม 2560 47,499 ล้าน ลบ.ม. หรือ เท่ากับ

67%

วันที่ 31 มกราคม 2559 เท่ากับ

38,237 ล้าน ลบ.ม. หรือ เท่ากับ

54%



สรุปสถานการณ์ปริมาณน้ำในอ่าง

คงที่	3	อ่าง
ลดลง	32	อ่าง
เพิ่มขึ้น	3	อ่าง

ภาค	สถานการณ์ปริมาณน้ำในอ่าง				ปริมาณน้ำเปลี่ยนแปลง (ล้าน ม.³)	สถานะ
	ลดลง (แห่ง)	คงที่ (แห่ง)	เพิ่มขึ้น (แห่ง)	รวม (แห่ง)		
ภาคเหนือ	7	-	-	7	-225.00	ปริมาณน้ำในอ่างเก็บน้ำลดลง
ภาคตะวันออกเฉียงเหนือ	11	1	-	12	-130.00	ปริมาณน้ำในอ่างเก็บน้ำลดลง
ภาคกลาง	2	1	-	3	-30.00	ปริมาณน้ำในอ่างเก็บน้ำลดลง
ภาคตะวันตก	2	-	-	2	-94.00	ปริมาณน้ำในอ่างเก็บน้ำลดลง
ภาคตะวันออก	9	1	-	10	-29.13	ปริมาณน้ำในอ่างเก็บน้ำลดลง
ภาคใต้	1	-	3	4	82.00	ปริมาณน้ำในอ่างเก็บน้ำเพิ่มขึ้น
<b>รวมทั้งประเทศ</b>	<b>32</b>	<b>3</b>	<b>3</b>	<b>38</b>	<b>-426.13</b>	<b>ปริมาณน้ำในอ่างเก็บน้ำลดลง</b>

ภาค	อ่างเก็บน้ำ	ความจุที่ใช้งาน (ล้าน ม.³)	ปริมาณน้ำที่ใช้งานได้ (ล้าน ม.³)	ใช้การได้จริง (ล้าน ม.³)	ปริมาณน้ำรวม วันที่ 31 มกราคม 2559 (ล้าน ม.³)	%	ปัจจุบัน วันที่ 31 มกราคม 2560				สัปดาห์ก่อน วันที่ 25 มกราคม 2560				ปริมาณน้ำ + เพิ่มขึ้น - ลดลง (ล้าน ม.³)	สถานการณ์ในอ่าง
							ปริมาณรวม (ล้าน ม.³)	%	ปริมาณน้ำใช้การได้จริง (ล้าน ม.³)	%	ปริมาณรวม (ล้าน ม.³)	%	ปริมาณน้ำใช้การได้จริง (ล้าน ม.³)	%		
<b>ภาคเหนือ (7)</b>																
ภูมิพล (2)	ตาก	13,462	3,800	9,662	4,779	35%	6,757	50%	2,957	22%	6,824	51%	3,024	22%	-67.00	ลดลง
สิริกิติ์ (2)	อุดรดิตถ์	9,510	2,850	6,660	4,548	48%	6,716	71%	3,866	41%	6,839	72%	3,989	42%	-123.00	ลดลง
แม่กวด	เชียงใหม่	265	12	253	64	24%	178	67%	166	63%	180	68%	168	63%	-2.00	ลดลง
แม่กวด	เชียงใหม่	263	14	249	32	12%	103	39%	89	34%	106	40%	92	35%	-3.00	ลดลง
<b>กลุ่ม ลำปาง</b>		106	3	103	29	27%	96	91%	93	88%	98	92%	95	90%	-2.00	ลดลง
<b>กลุ่มหอนา</b>		170	6	164	26	15%	159	94%	153	90%	160	94%	154	91%	-1.00	ลดลง
แควน้อย	พิษณุโลก	939	43	896	361	38%	720	77%	677	72%	747	80%	704	75%	-27.00	ลดลง
<b>รวมภาคเหนือ 34.85%</b>		<b>24,715</b>	<b>6,728</b>	<b>17,987</b>	<b>9,839</b>	<b>40%</b>	<b>14,729</b>	<b>60%</b>	<b>8,001</b>	<b>32%</b>	<b>14,954</b>	<b>61%</b>	<b>8,226</b>	<b>33%</b>	<b>-225.00</b>	<b>ลดลง</b>
<b>ภาคตะวันออกเฉียงเหนือ (12)</b>																
ห้วยหลวง	อุดรธานี	136	7	129	30	22%	89	65%	82	60%	91	67%	84	62%	-2.00	ลดลง
น้ำอูน	สกลนคร	520	45	475	181	35%	233	45%	188	36%	237	46%	192	37%	-4.00	ลดลง
น้ำพอง (2)	สกลนคร	165	8	157	65	39%	58	35%	50	30%	59	36%	51	31%	-1.00	ลดลง
<b>จุฬารัตน์ (2) ขัยภูมิ</b>		164	37	127	80	49%	137	84%	100	61%	141	86%	104	63%	-4.00	ลดลง
อุบลรัตน์ (2)	ขอนแก่น	2,431	581	1,850	692	28%	1,830	75%	1,249	51%	1,885	78%	1,304	54%	-55.00	ลดลง
ลำปาว	กาฬสินธุ์	1,980	100	1,880	792	40%	950	48%	850	43%	984	50%	884	45%	-34.00	ลดลง
ลำดอง	นครราชสีมา	314	22	292	118	38%	109	35%	87	28%	111	35%	89	28%	-2.00	ลดลง
ลำพระเพลิง	นครราชสีมา	155	1	154	86	55%	68	44%	67	43%	70	45%	69	45%	-2.00	ลดลง
มูลบน	นครราชสีมา	141	7	134	47	33%	68	48%	61	43%	69	49%	62	44%	-1.00	ลดลง
ลำน้ำพระยา	นครราชสีมา	275	7	268	91	33%	124	45%	117	43%	125	45%	118	43%	-1.00	ลดลง
ลำน้ำระยอง	บุรีรัมย์	121	3	118	65	54%	62	51%	59	49%	62	51%	59	49%	-	คงที่
สิรินธร (2)	อุบลราชธานี	1,966	831	1,135	1,265	64%	1,447	74%	616	31%	1,471	75%	640	33%	-24.00	ลดลง
<b>รวมภาคตะวันออกเฉียงเหนือ 11.80%</b>		<b>8,369</b>	<b>1,649</b>	<b>6,720</b>	<b>3,512</b>	<b>42%</b>	<b>5,175</b>	<b>62%</b>	<b>3,526</b>	<b>42%</b>	<b>5,306</b>	<b>63%</b>	<b>3,656</b>	<b>44%</b>	<b>-130.00</b>	<b>ลดลง</b>
<b>ภาคกลาง (3)</b>																
ปสักชลสิทธิ์	ลพบุรี	960	3	957	454	47%	715	74%	712	74%	744	78%	741	77%	-29.00	ลดลง
ห้วยเสลา	อุทัยธานี	160	17	143	48	30%	121	76%	104	65%	121	76%	104	65%	-	คงที่
<b>กระเสียว สุพรรณบุรี</b>		240	40	200	67	28%	244	102%	204	85%	245	102%	205	85%	-1.00	ลดลง
<b>รวมภาคกลาง 1.92%</b>		<b>1,360</b>	<b>60</b>	<b>1,300</b>	<b>569</b>	<b>42%</b>	<b>1,080</b>	<b>79%</b>	<b>1,020</b>	<b>75%</b>	<b>1,110</b>	<b>82%</b>	<b>1,050</b>	<b>77%</b>	<b>-30.00</b>	<b>ลดลง</b>
<b>ภาคตะวันตก (2)</b>																
ศรีนครินทร์ (2)	กาญจนบุรี	17,745	10,265	7,480	12,664	71%	13,486	76%	3,221	18%	13,521	76%	3,256	18%	-35.00	ลดลง
วชิราลงกรณ (2)	กาญจนบุรี	8,860	3,012	5,848	4,901	55%	5,430	61%	2,418	27%	5,489	62%	2,477	28%	-59.00	ลดลง
<b>รวมภาคตะวันตก 37.51%</b>		<b>26,605</b>	<b>13,277</b>	<b>13,328</b>	<b>17,565</b>	<b>66%</b>	<b>18,916</b>	<b>71%</b>	<b>5,639</b>	<b>21%</b>	<b>19,010</b>	<b>71%</b>	<b>5,733</b>	<b>22%</b>	<b>-94.00</b>	<b>ลดลง</b>
<b>ภาคตะวันออก (6+4)</b>																
ขุนด่าน	นครนายก	224	5.00	219	132	59%	154	69%	149	67%	163	73%	158	71%	-9.00	ลดลง
คลองสิียด	ฉะเชิงเทรา	420	30.00	390	156	37%	177	42%	147	35%	187	45%	157	37%	-10.00	ลดลง
บางพระ (3)	ชลบุรี	117	12.00	105	40	34%	88	75%	76	65%	90	77%	78	67%	-2.00	ลดลง
หนองปลาไหล (3)	ระยอง	164	13.75	150	156	95%	111	68%	97	59%	112	68%	98	60%	-1.00	ลดลง
ประแสร์ (3)	ระยอง	295	20.00	275	227	77%	178	60%	158	54%	183	62%	163	55%	-5.00	ลดลง
บางพระ (3)	ระยอง	17	0.72	16	11	66%	9	56%	9	51%	10	57%	8.79	53%	-0.28	ลดลง
หนองค้อ (3)	ระยอง	21	1.00	20	6	30%	13	60%	12	55%	13	61%	12.00	56%	-0.17	ลดลง
<b>คลองทราย (3) ระยอง</b>		79	3.00	76	52	66%	67	85%	64	81%	69	86%	65.53	83%	-1.34	ลดลง
คลองใหญ่ (3)	ระยอง	45	3.00	42	28	63%	26	56%	23	50%	26	57%	22.92	50%	-0.34	ลดลง
นขตบริหารนครา	ปราจีนบุรี	295	19.00	276	-	0%	236	80%	217	74%	236	80%	217.00	74%	-	คงที่
<b>รวมภาคตะวันออก 2.37%</b>		<b>1,678</b>	<b>107</b>	<b>1,570</b>	<b>810</b>	<b>48%</b>	<b>1,059</b>	<b>63%</b>	<b>951</b>	<b>57%</b>	<b>1,088</b>	<b>65%</b>	<b>980</b>	<b>58%</b>	<b>-29.13</b>	<b>ลดลง</b>
<b>ภาคใต้ (4)</b>																
แก่งกระจาน	เพชรบุรี	710	65	645	300	42%	369	52%	304	43%	370	52%	305	43%	-1.00	ลดลง
ปราณบุรี	ประจวบคีรีขันธ์	391	18	373	109	28%	198	51%	180	46%	197	50%	179	46%	1.00	เพิ่มขึ้น
<b>รัชชประภา (2) สุราษฎร์ธานี</b>		5,639	1,352	4,287	4,512	80%	5,028	89%	3,676	65%	5,018	89%	3,666	65%	10.00	เพิ่มขึ้น
บางกลาง (2)	ยะลา	1,454	276	1,178	1,021	70%	946	65%	670	46%	874	60%	598	41%	72.00	เพิ่มขึ้น
<b>รวมภาคใต้ 11.55%</b>		<b>8,194</b>	<b>1,711</b>	<b>6,483</b>	<b>5,942</b>	<b>73%</b>	<b>6,541</b>	<b>80%</b>	<b>4,830</b>	<b>59%</b>	<b>6,459</b>	<b>79%</b>	<b>4,748</b>	<b>58%</b>	<b>82.00</b>	<b>เพิ่มขึ้น</b>
<b>รวมทั้งประเทศ 100%(38)</b>		<b>70,921</b>	<b>23,532</b>	<b>47,388</b>	<b>38,237</b>	<b>54%</b>	<b>47,499</b>	<b>67%</b>	<b>23,967</b>	<b>34%</b>	<b>47,926</b>	<b>68%</b>	<b>24,393</b>	<b>34%</b>	<b>-426.13</b>	<b>ลดลง</b>

ที่มาข้อมูล : ตารางสรุปสภาพน้ำในอ่างเก็บน้ำขนาดใหญ่ทั่วประเทศ และตารางสรุปสภาพน้ำในอ่างเก็บน้ำภาคตะวันออก กรมชลประทาน

หมายเหตุ :

- 1) อ่างเก็บน้ำขนาดใหญ่ หมายถึง อ่างเก็บน้ำที่มีความจุตั้งแต่ 100 ล้าน ลบ.ม. ขึ้นไป
- 2) เป็นอ่างเก็บน้ำอยู่ในความรับผิดชอบของกรมชลประทานทั่วประเทศ (10) นอกนั้นอยู่ในความรับผิดชอบของกรมชลประทาน (28)
- 3) เป็นอ่างเก็บน้ำขนาดกลางที่มีความสำคัญต่อการชลประทานและการประปาของลุ่มน้ำชายฝั่งทะเลตะวันออก
- 4) ที่มา : กรมชลประทาน และการไฟฟ้าฝ่ายผลิตแห่งประเทศไทย
- 5) จังหวัดที่มีอ่างเก็บน้ำขนาดใหญ่มีจำนวน 26 จังหวัด ไม่มี 50 จังหวัด

รศ. นายถียง ระดมเกียรติทองอ่าง



ศูนย์เขื่อนลพบุรี



ศูนย์ป้องกันวิกฤตน้ำ กรมทรัพยากรน้ำ

ลำดับของเขื่อนตามความจุ

- 1.ศรีนครินทร์ 2.ภูมิพล 3.สิริกิติ์ 4.วชิราลงกรณ 5.รัชชประภา
- 6.มูลรัตน์ 7.สิรินธร 8.บางกลาง 9.ลำปาว 10.ป่าสัก

ลำดับของเขื่อนตามปริมาณน้ำใช้การได้

- 1.ภูมิพล 2.ศรีนครินทร์ 3.สิริกิติ์ 4.วชิราลงกรณ 5.รัชชประภา
- 6.ลำปาว 7.มูลรัตน์ 8.บางกลาง 9.สิรินธร 10.ป่าสัก



## เหนือหนาว-ใต้มีฝนเล็กน้อย กทม.เย็นมีหมอกในตอนเช้า

กรมอุตุนิยมวิทยา รายงานลักษณะอากาศทั่วไป พยากรณ์อากาศ ๒๔ ชั่วโมงข้างหน้า ประเทศไทยตอนบนยังคงอากาศหนาวเย็นโดยทั่วไปและมีหมอกในตอนเช้า ขอให้ประชาชนในบริเวณดังกล่าวดูแลสุขภาพเนื่องจากสภาพอากาศที่หนาวเย็นอย่างต่อเนื่องและการสัญจรผ่านบริเวณที่มีหมอกไว้ด้วย ส่วนภาคใต้มีฝนเล็กน้อยในระยะนี้ พยากรณ์อากาศสำหรับประเทศไทยตั้งแต่เวลา ๐๖:๐๐ วันนี้ ถึง ๐๖:๐๐ วันพรุ่งนี้

ภาคเหนือ อากาศเย็นถึงหนาวกับมีหมอกในตอนเช้า อุณหภูมิต่ำสุด ๑๕-๑๙ องศาเซลเซียส อุณหภูมิสูงสุด ๓๐-๓๓ องศาเซลเซียส บริเวณยอดดอยอากาศหนาวถึงหนาวจัด อุณหภูมิต่ำสุด ๖-๑๔ องศาเซลเซียส ลมตะวันออกเฉียงเหนือ ความเร็ว ๑๐-๒๕ กม./ชม.

ภาคตะวันออกเฉียงเหนือ อากาศเย็นถึงหนาวกับมีหมอกในตอนเช้า อุณหภูมิจะลดลง ๑-๒ องศาเซลเซียส อุณหภูมิต่ำสุด ๑๔-๑๗ องศาเซลเซียส อุณหภูมิสูงสุด ๓๐-๓๒ องศาเซลเซียส บริเวณยอดภูอากาศหนาว อุณหภูมิต่ำสุด ๘-๑๔ องศาเซลเซียส ลมตะวันออกเฉียงเหนือ ความเร็ว ๑๕-๓๐ กม./ชม.

ภาคกลาง อากาศเย็นกับมีหมอกในตอนเช้า อุณหภูมิต่ำสุด ๑๘-๒๐ องศาเซลเซียส อุณหภูมิสูงสุด ๓๒-๓๔ องศาเซลเซียส ลมตะวันออกเฉียงเหนือ ความเร็ว ๑๕-๓๐ กม./ชม.

ภาคตะวันออก อากาศเย็นกับมีหมอกในตอนเช้า ส่วนมากทางตอนบนของภาค อุณหภูมิต่ำสุด ๑๘-๒๑ องศาเซลเซียส อุณหภูมิสูงสุด ๓๓-๓๔ องศาเซลเซียส ลมตะวันออกเฉียงเหนือ ความเร็ว ๑๕-๓๐ กม./ชม. ทะเลมีคลื่นสูงประมาณ ๑ เมตร ห่างฝั่งคลื่นสูง ๑-๒ เมตร

ภาคใต้ (ฝั่งตะวันออก) ทางตอนบนของภาคอากาศเย็น โดยมีฝนเล็กน้อยบางแห่ง ส่วนมากทางตอนล่างของภาค อุณหภูมิต่ำสุด ๑๙-๒๔ องศาเซลเซียส อุณหภูมิสูงสุด ๓๐-๓๒ องศาเซลเซียส ลมตะวันออกเฉียงเหนือ ความเร็ว ๑๕-๓๕ กม./ชม. ทะเลมีคลื่นสูง ๑-๒ เมตร บริเวณที่มีฝนฟ้าคะนองคลื่นสูงมากกว่า ๒ เมตร

ภาคใต้ (ฝั่งตะวันตก) มีเมฆบางส่วน อุณหภูมิต่ำสุด ๒๐-๒๔ องศาเซลเซียส อุณหภูมิสูงสุด ๓๒-๓๓ องศาเซลเซียส ลมตะวันออกเฉียงเหนือ ความเร็ว ๑๕-๓๐ กม./ชม. ทะเลมีคลื่นสูงประมาณ ๑ เมตร

กรุงเทพมหานครและปริมณฑล อากาศเย็นกับมีหมอกในตอนเช้า อุณหภูมิต่ำสุด ๒๒-๒๓ องศาเซลเซียส อุณหภูมิสูงสุด ๓๒-๓๔ องศาเซลเซียส ลมตะวันออกเฉียงเหนือ ความเร็ว ๑๕-๓๐ กม./ชม.

## น้ำยังท่วมขัง อ.พุนพิน สุราษฎร์ธานี หน่วยงานกระทบสุขภาพ

น้ำท่วมขัง อ.พุนพิน สุราษฎร์ธานี ต่อเนื่อง หน่วยงาน กระทบสุขภาพ - แจกสารชีวภาพ บรรเทาความเดือดร้อน

นายจ่านอง สวัสดิ์วงศ์ หัวหน้าสำนักงานป้องกันและบรรเทาสาธารณภัยจังหวัดสุราษฎร์ธานี เปิดเผยกับสำนักข่าว ไอ.เอ็น.เอ็น. ว่า ขณะนี้ ใน จ.สุราษฎร์ธานี ยังคงมีพื้นที่อ.พุนพิน ๖ ตำบล ประกอบด้วย ท่าข้าม, กรูด, ท่าสะท้อน, ตะพาน, เขาหัวควาย และ ท่าโรงช้าง ประสบภาวะน้ำท่วมขัง โดยเฉพาะบริเวณจุดลุ่มต่ำในสวนปาล์ม วัดระดับน้ำสูงสุดประมาณ ๕๐ เซนติเมตร ล่าสุดทางจังหวัดยังคงระดมเครื่องสูบน้ำเข้าไปเร่งระบายน้ำออกจากบริเวณที่ท่วมขังอยู่ แต่ยังไม่สามารถกำหนดระยะเวลาได้ว่า สถานการณ์จะกลับเข้าสู่ภาวะปกติเมื่อใด เนื่องจากขึ้นอยู่กับปัจจัยด้านทะเลหนุนสูง ประกอบกับหากมีฝนตกลงมาซ้ำอีกก็จะยิ่งทำให้การระบายน้ำเป็นไปได้ช้า

ทั้งนี้ จากกรณีที่บางจุดประสบปัญหาอุทกภัยอย่างต่อเนื่อง ทำให้มวลน้ำที่ขังอยู่เริ่มเน่าเสีย จนอาจกระทบกับสุขภาพของชาวบ้านในละแวกดังกล่าว เบื้องต้น ได้มีหน่วยงานเข้าไปแจกจ่ายสารชีวภาพ (EM) เพื่อช่วยบรรเทาความเดือดร้อนในระดับหนึ่ง ซึ่งเจ้าหน้าที่มีความเป็นห่วงว่าชาวบ้านอาจได้รับอันตรายจากโรคระบาด รวมถึงเชื้อโรคต่าง ๆ ที่มากับน้ำเน่าเสีย จึงอยากฝากเตือนให้ระมัดระวัง หมั่นดูแลรักษาความสะอาดของร่างกาย ตลอดจนหาอุปกรณ์เสริมที่ช่วยให้ร่างกายไม่ต้องสัมผัสกับน้ำเน่าโดยตรง (ไอ เอ็น เอ็น)

## น้ำยังท่วม ๔ อ.นครศรีฯ ภาพรวมดีขึ้น คาด ๖ วันแห้ง

น้ำยังท่วม ๔ อ.เมืองคอน ภาพรวมดีขึ้น คาด ๖ วัน กลับสู่ภาวะปกติ ขณะปริมาณฝนช่วยเพิ่มระดับน้ำกักเก็บเขื่อน วัสุสัยแล้ง

นายเทอดศักดิ์ ลักษณะหุด หัวหน้าฝ่ายวิชาการศูนย์อำนวยการและประสานการพัฒนาพื้นที่ลุ่มน้ำปากพนัง อันเนื่องมาจากพระราชดำริ จ.นครศรีธรรมราช เปิดเผยกับสำนักข่าว ไอ.เอ็น.เอ็น. ว่า ขณะนี้พื้นที่ ๔ อำเภอ ของ จ.นครศรีธรรมราช ประกอบด้วย อ.ปากพนัง, เชียรใหญ่, หัวไทร และ เฉลิมพระเกียรติ ยังคงประสบปัญหาน้ำท่วมขังอยู่ สูง ๒๕ - ๓๐ เซนติเมตร โดยสถานการณ์มีแนวโน้มดีขึ้น ระดับน้ำลดลงอย่างต่อเนื่อง ล่าสุด คงเหลือมวลน้ำสะสมอยู่ในลุ่มน้ำปากพนังประมาณ ๓๐๐ ล้านลูกบาศก์เมตร

จากการตรวจสอบพบมวลน้ำสามารถระบายออกสู่ทะเลได้ในอัตรา ๘๕ ล้านลูกบาศก์เมตรต่อวัน คาดว่าภายใน ๖ วันจากนี้ ปริมาณน้ำที่ท่วมขังบริเวณที่ลุ่มต่ำจะกลับเข้าสู่ภาวะปกติ อย่างไรก็ตาม ทางเจ้าหน้าที่ทุกหน่วยงานยังคงต้องติดตามสถานการณ์ฝนต่อไปอีกระยะ และเมื่อผ่านพ้นช่วงฝนตกหนักไปแล้ว พื้นที่ภาคใต้ก็จะเข้าสู่ฤดูแล้ง ซึ่งฝนที่ตกลงมาดังกล่าว ได้ช่วยเพิ่มระดับกักเก็บสะสมของเขื่อนต่าง ๆ จนเต็มความจุ คาดว่าจะช่วยให้ภัยแล้งของปีนี้ไม่รุนแรงมากนัก โดยหลังจากปัญหาน้ำท่วมคลี่คลายลง ทางกรมชลประทานจะมีการปล่อยน้ำในเขื่อนบางแห่งออกมาเพื่อให้มีปริมาณกักเก็บในระดับที่เหมาะสมต่อไป (ไอ เอ็น เอ็น)

### น้ำยังท่วมขัง อ.ลำทับกระบี่สูงสุด ๕ ม.ชาวบ้านทุกข์

น้ำยังท่วมขังหมู่ ๒ ต.ดินแดง อ.ลำทับ จ.กระบี่ สูงสุด ๕ เมตร ชาวบ้านไม่สามารถประกอบอาชีพได้ เจ้าหน้าที่เร่งระบายอบต.ได้ลงพื้นที่เข้าช่วยเหลือมอบข้าวสาร อาหารแห้ง ให้ผู้ประสบภัยเพื่อเป็นการบรรเทาความเดือดร้อน

ความคืบหน้ากรณีน้ำจากภูเขาซึ่งกันเขตแดนระหว่าง จ.นครศรีธรรมราช และ กระบี่ ได้ซึมเข้ามาท่วมขังบริเวณหมู่ ๒ ต.ดินแดง อ.ลำทับ อย่างต่อเนื่อง ทำให้ชาวบ้านที่อาศัยอยู่ในบริเวณดังกล่าวได้รับผลกระทบไม่สามารถกรีดยาง รวมถึงประกอบอาชีพได้ตามปกติ

ล่าสุด นายมนัส แสนภักดี นายกองจัดการบริหารส่วนตำบล (อบต.) ดินแดง อ.ลำทับ จ.กระบี่ เปิดเผยกับสำนักข่าว ไอ.เอ็น.เอ็น. ว่า ขณะนี้พื้นที่ท่วมขังในบริเวณดังกล่าว อยู่ในภาวะทรงตัว คือไม่เพิ่มขึ้น และไม่ลดลง โดยมีระดับลึกสุดอยู่ประมาณ ๕ เมตร ชาวบ้าน ๒๘ ครัวเรือน หรือคิดเป็น ๘๔ คน เดือดร้อน เนื่องจากไม่สามารถกรีดยาง, ตัดปาล์ม หรือ ทำงานรับจ้างได้ ทำให้ขาดรายได้ไป ส่วนใหญ่ต้องนำเงินที่เก็บหอมรอมริบไว้ในครั้งก่อนมาใช้ประทังชีวิต เบื้องต้น อบต.ดินแดง ได้ลงพื้นที่เข้าช่วยเหลือมอบข้าวสาร อาหารแห้ง ให้ผู้ประสบภัยเพื่อเป็นการบรรเทาความเดือดร้อน

นอกจากนี้ ทางจังหวัดยังได้สนับสนุนเครื่องสูบน้ำเข้ามาเร่งระบายมวลน้ำออก คาดว่า ภายใน ๑ - ๒ เดือนจากนี้สถานการณ์จึงจะกลับเข้าสู่ภาวะปกติ ซึ่งเมื่อระดับน้ำลดลงแล้ว ตนก็จะได้มีการหารือร่วมกับชาวบ้านถึงแนวทางการช่วยเหลือ, ประเมินความเสียหายที่เกิดขึ้นกับพื้นที่ทางการเกษตร รวมถึงสิ่งที่ชาวบ้านต้องการ สำหรับนำข้อมูลไปเสนอของบประมาณเข้ามาเยียวยาพื้นที่บริเวณที่ได้รับผลกระทบต่อไป (ไอ เอ็น เอ็น)

### น้ำยังท่วมเมืองตรัง ๓๐ ซม.ชาวบ้านบางส่วนอาศัยเต็นท์

น้ำยังท่วมเมืองตรัง ๓๐ ซม.ทำให้เป็นอุปสรรคต่อการสัญจรเข้าออก ระหว่างบ้านกับถนน ชาวบ้านบางส่วนต้องอาศัยเต็นท์ชั่วคราว ขณะภาพรวมสถานการณ์มีแนวโน้มดีขึ้น

นางกุลธารินทร์ โรจนสุรสีห์ หัวหน้าสำนักงานป้องกันและบรรเทาสาธารณภัยจังหวัดตรัง เปิดเผยกับสำนักข่าว ไอ.เอ็น.เอ็น. ว่า ปัจจุบันสถานการณ์น้ำท่วมใน จ.ตรัง มีแนวโน้มคลี่คลายอย่างต่อเนื่อง ราษฎรร้อยละ ๙๐ สามารถกลับเข้าไปพักอาศัยในบ้านเรือนของตนเองได้ตามปกติ คงเหลือ พื้นที่ อ.เมือง บริเวณริมแม่น้ำตรัง ๓ ตำบล คือ บางรัก, หนองตรุด และ ควนปริง โดยที่ ต.ควนปริง พบชาวบ้าน ๒๐ คน ยังต้องอาศัยอยู่ในเต็นท์ผู้ประสบภัยชั่วคราว เนื่องจากมีน้ำท่วมขังบ้านเรือนประมาณ ๓๐ เซนติเมตร ทำให้เป็นอุปสรรคต่อการสัญจรเข้าออก ระหว่างบ้านกับถนน ทั้งนี้ แม้ว่าประชาชนจะอพยพกลับบ้านแล้ว แต่ส่วนใหญ่ยังไม่ขนส่งสิ่งของมีค่าเข้าไปเก็บไว้ตามเดิม เพราะเกรงว่าจะเกิดน้ำท่วมอีกระลอก

ขณะที่สถานการณ์น้ำท่วมขังในพื้นที่การเกษตรนั้น ล่าสุดก็พบว่าสวนยางพารา, นาข้าว รวมถึง ปาล์มน้ำมัน ริมแม่น้ำตรัง ยังถูกน้ำท่วมขังอยู่เช่นกัน ทำให้ไม่สามารถประเมินภาพรวมความเสียหายออกมาเป็นตัวเลขได้ โดยจะต้องรอให้ระดับน้ำลดลงจนกลับเข้าสู่ภาวะปกติก่อน จึงจะมีการลงพื้นที่สำรวจต่อไป ส่วนกรณีก่อนหน้านี้พื้นที่น้ำท่วมขังกันแม่น้ำตรัง พังทลายลงมา เพราะถูกมวลน้ำซัด ๔ จุด นั้น เบื้องต้นเจ้าหน้าที่ได้ทำการซ่อมแซมชั่วคราวแล้วจำนวน ๑ แห่ง บริเวณ ต.นาตาล่วง และภายในสัปดาห์หน้า เจ้าหน้าที่จะเร่งทำการซ่อมแซม ๓ แห่งที่เหลือให้แล้วเสร็จโดยเร็ว (ไอ เอ็น เอ็น)



น้ำท่วมขังพื้นที่ลุ่มในจ.พัทลุงเดือนระว่างโรคลีหนู

น้ำท่วมขังพื้นที่ลุ่ม ริมทะเลสาบสงขลาใน จ.พัทลุง ขณะที่ทางเจ้าหน้าที่สาธารณสุขจังหวัดพัทลุง ได้ออกแจ้งเตือนชาวบ้านระว่างโรคลีหนู ขณะโจรขโมยปาล์มน้ำมันออกละวาด

น้ำยังคงท่วมขังในพื้นที่ลุ่มริมทะเลสาบ ๓ อำเภอ ประกอบด้วย อ.เมือง, ควนขนุน และ เขาชัยสน จำนวน ๑๔ หมู่บ้านมานานกว่า ๒ เดือน ชาวบ้านหลายครอบครัวยังต้องใช้เรือในการเดินทางเข้าออกหมู่บ้าน เนื่องจากน้ำท่วมขังและเน่าเสีย โดยเฉพาะในพื้นที่ลุ่มน้ำ ก่อนไหลลงทะเลสาบสงขลา ขณะที่ทางเจ้าหน้าที่สาธารณสุขจังหวัดพัทลุง ได้ออกแจ้งเตือนประชาชนที่มีบ้านเรือนน้ำท่วมขัง พยายามหลีกเลี่ยงการเดินทางลุยน้ำ เนื่องจากพบชาวบ้านเริ่มป่วยด้วยโรคลีหนู จึงแนะนำว่าหากจำเป็นต้องเดินลุยน้ำนาน ๆ ก็ขอให้สวมรองเท้าบูทที่กันน้ำ และเมื่อขึ้นจากน้ำให้เร่งล้างเท้า ชำระร่างกายให้สะอาดอย่างรวดเร็ว เพื่อป้องกันเชื้อโรคที่มากับน้ำซึ่งดังกล่าว

ส่วนพื้นที่การเกษตรสวนปาล์มน้ำมัน หลังจากน้ำท่วมขังนานพบว่าปาล์มของเกษตรกร ที่มีอายุ ๑ - ๒ ปี เริ่มล้มตายจำนวนมาก ส่วน ๓ - ๕ ปี ผลผลิต ที่ออกมาจมน้ำได้รับความเสียหาย เจ้าของสวนที่น้ำยังไม่ลด ไม่สามารถเข้าไปฟื้นฟูสวนปาล์มได้ ขณะเดียวกัน สวนปาล์มของชาวบ้านที่พื้นน้ำและมีผลผลิต ใน ต.เกาะหมาก และ ต.เกาะนางคำ อ.ปากพะยูน จ.พัทลุง พบว่ามีกลุ่มคนร้ายแอบเข้าไปตัดขโมยขายแล้วหลายราย จนเจ้าของต้องนั่งเฝ้า แต่ก็ยังมีการลักขโมยเป็นรายวัน หลังน้ำลดลง ล่าสุด ประชาชนยังไม่ได้รับการช่วยเหลือแต่อย่างใด. (ไอ เอ็น เอ็น)

## น้ำท่วม ๒ อ.ในจ.สงขลา ๒ เดือน-บางส่วนไร้คนช่วย

น้ำท่วมสงขลา ๒ อำเภอ ริมทะเลสาบยึดเยื่อเกือบ ๒ เดือน ชาวบ้านเดือดร้อนน้ำเน่าเสีย บางส่วนตกสำรวจไม่ได้รับความช่วยเหลือ

สถานการณ์น้ำท่วมที่ จ.สงขลา ขณะนี้ยังคงมีน้ำท่วมริมทะเลสาบสงขลามานานเกือบ ๒ เดือน ใน ๒ อำเภอ ประกอบด้วย อ.ระโนด ๕ ตำบล คือ ต.บ้านขาว, ตะเคียน, ท่าบอน, คลองแดน และ ต.ระโนด, อ.กระแสสินธุ์ ๒ ตำบล คือ ต.เชิงแส และ ต.โรงรวม ๑๕ หมู่บ้าน ชาวบ้านยังคงใช้ชีวิตอยู่ในน้ำ ขณะที่สภาพน้ำเริ่มเน่าเสียส่งกลิ่นเหม็น อยู่ในภาวะเสี่ยงที่ชาวบ้านจะติดโรคที่มากับน้ำ เช่น น้ำกัดเท้า โรคตาแดง โรคอุจจาระร่วง และ โรคลีหนู โดยปัญหาสำคัญที่สุดอีกอย่าง ซึ่งผู้ประสบภัยได้ร้องเรียนมาคือสิ่งของยังชีพที่หน่วยงานต่าง ๆ ส่งไปช่วยเหลือผ่านผู้นำท้องถิ่น ยังไม่ทั่วถึงและบางครอบครัวได้รับการช่วยเหลือน้อยมาก โดยเฉพาะบ้านที่ไม่มีเลขหรือผู้ที่ไม่ใช่หลักฐานทางราชการ ซึ่งส่วนใหญ่ตกสำรวจทั้งที่ได้รับความเดือดร้อนหนักเหมือนกัน

ส่วนภาพรวมของปัญหาอุทกภัย ในพื้นที่ ๔ จังหวัดชายแดนภาคใต้ นั้น ว่าที่ ร.ต.ตระกูล โทธรรม ผู้อำนวยการศูนย์ป้องกันและบรรเทาสาธารณภัยเขต ๑๒ จ.สงขลา ในฐานะผู้ช่วยผู้กำกับควบคุมพื้นที่กองบัญชาการป้องกันและบรรเทาสาธารณภัยแห่งชาติ ส่วนหน้า จ.สงขลา เปิดเผย ขณะนี้สถานการณ์เริ่มคลี่คลายแล้ว และอยู่ระหว่างการฟื้นฟู ๓ จังหวัด สำหรับพื้นที่ทั้ง ๔ จังหวัด จากการตรวจสอบพบ ประชาชนเดือดร้อน ๗๐,๙๐๑ครัวเรือน ๒๗๓,๑๑๙ คน บ้านเรือนเสียหายบางส่วนร้อยละ ๓๐ - ๕๐ จำนวน ๒๖ หลัง เสียหายทั้งหลัง ๑๕ หลัง เสียหายบางส่วนร้อยละ ๓๐ จำนวน ๓๑๘ หลัง (ไอ เอ็น เอ็น)