



รายงานสถานการณ์น้ำ
ศูนย์ป้องกันวิกฤติน้ำ กรมทรัพยากรน้ำ
วันพุธที่ ๑๓ ธันวาคม ๒๕๖๐

สภาวะอากาศ ประเทศไทยตอนบนมีอุณหภูมิสูงขึ้น ๑-๒ องศาเซลเซียส แต่ยังคงมีอากาศเย็นกับมีหมอกในตอนเช้า สำหรับภาคใต้มีฝนตกลง และคลื่นลมบริเวณอ่าวไทยตอนล่างมีกำลังอ่อนลง โดยมีคลื่นสูง ๑-๒ เมตร

สถานการณ์น้ำ

กรมอุตุฯนิยามวิทยา ซึ่งประเทศไทยตอนบนอุณหภูมิสูงขึ้น ภาคใต้ฝนลดน้อยลง

จ.ชุมพร ท่วมชุมชนพรตี่คลายแล้ว-เหลือน้ำขังในพื้นที่ลุ่มแปลงเกษตร

จ.นครศรีธรรมราช น้ำท่วมเมืองคอนเริ่มคลาย-เร่งสูบน้ำออกจากพื้นที่ลุ่ม

จ.พัทลุง น้ำท่วม ๕ อ.ริมทะเลสาบใน จ.พัทลุง

จ.สงขลา น้ำท่วมริมทะเลสาบสงขลาดีขึ้น-ชาวบ้านเครียด

จ.พังงา ประกาศเขตภัยพิบัติน้ำท่วมแล้ว ๔ อำเภอ

(หมายเหตุ ข้อมูลข่าวจาก ไอ เอ็น เอ็น เดลินิวส์ ผู้จัดการ)

สถานการณ์น้ำต่างประเทศ

การช่วยเหลือ

กองทัพเรือ ส่งเรือผลักดันน้ำ ๓๐ ลำกู้ท่วมสุราษฎร์-ยังอ่วม ๑๐ อ.

สถานการณ์น้ำ

ระดับน้ำในแม่น้ำโขง : MRC: Mekong River Commission ณ วันที่ ๑๓ ธันวาคม ๒๕๖๐

สถานี	ระดับตลิ่ง	ระดับน้ำ ๔ ธ.ค. ๖๐	ระดับน้ำ ๑๓ ธ.ค.๖๐	+สูงกว่าตลิ่ง -ต่ำกว่าตลิ่ง
อ.เชียงแสน จ.เชียงราย	๑๒.๘๐	๔.๐๐	๓.๘๗	-๘.๙๓
อ.เชียงคาน จ.เลย	๑๖.๐๐	๗.๗๘	๗.๒๖	-๘.๗๔
อ.เมือง จ.หนองคาย	๑๒.๒๐	๕.๐๘	๔.๑๖	-๘.๐๔
อ.เมือง จ.นครพนม	๑๒.๐๐	๔.๒๔	๓.๓๕	-๘.๖๕
อ.เมือง จ.มุกดาหาร	๑๒.๕๐	๔.๐๗	๓.๔๐	-๙.๑๐
อ.โขงเจียม จ.อุบลราชธานี	๑๔.๕๐	๔.๕๖	๔.๑๓	-๑๐.๓๗

หมายเหตุ : ระดับ (รสม.) ข้อมูลจาก <http://www.dwr.go.th/>

ระดับน้ำ-ลุ่มน้ำทะเลสาบสงขลา ลุ่มน้ำทะเลสาบสงขลา ปัจจุบันสถานการณ์น้ำในลำน้ำโดยทั่วไประดับน้ำมีแนวโน้มลดลงยังคงต้องติดตามสถานการณ์น้ำอย่างใกล้ชิด (ข้อมูลวันที่ ๘ ธ.ค.๒๕๖๐ ที่มา กรมทรัพยากรน้ำ) สถานีคลองอู่ตะเภาตอนบน อ.สะเดา จ.สงขลา สถานีคลองอู่ตะเภาตอนล่าง อ.หาดใหญ่ จ.สงขลา สถานีคลองรัตภูมิ อ.รัตภูมิ จ.สงขลา สถานีคลองตะโหมด อ. ตะโหมด จ.พัทลุง สถานีคลองนาท่อม อ.เมือง จ.พัทลุง สถานีคลองท่าแนะ อ.ศรีบรรพต จ.พัทลุงสถานีลำป่า อ.เมือง จ.พัทลุงวัดปริมาณน้ำได้ ๑๕.๘๕ ๒.๔๕ ๑๔.๘๑ ๒๓.๒๔ ๒๑.๕๙ ๓๔.๕๓ และ ๑.๑๙ ลบม/วินาที

สถานีตรวจวัดระดับน้ำ (CCTV) ณ วันที่ ๗ ธันวาคม ๒๕๖๐ การตรวจวัดระดับน้ำจากกล้อง (CCTV) ระดับน้ำส่วนใหญ่ อยู่ในเกณฑ์ปกติ ยกเว้นสถานีลำป่า อ.เมือง จ.พัทลุง อยู่ในเกณฑ์น้ำท่วม

จังหวัด	สถานที่ตั้งกล้อง	แม่น้ำ/ลำน้ำ	วิกฤติ	วิกฤติ	ระดับน้ำ (ม.รทก.)			สถานการณ์	หมายเหตุ
			น้ำแล้ง	น้ำท่วม	พ.ศ.2560				
			ระดับน้อยกว่า	ระดับมากกว่า	4 ธ.ค.	6 ธ.ค.	7 ธ.ค.		
จ.สุโขทัย	สะพานพระแม่ย่า อ.เมือง	ยม	42.48	48.59	46.35	46.20	46.05	น้ำปกติ	↓
จ.พิจิตร	สะพานโพทะเล อ.โพทะเล	ยม	22.58	30.63	26.90	26.65	26.35	น้ำปกติ	↓
จ.น่าน	สะพานนครน่านพัฒนา อ.เมือง	น่าน	192.17	197.73	192.40	192.40	192.40	น้ำปกติ	↔
จ.อุดรธานี	สถานีห้วยหลวง อ.เมือง	โขง	-	-	N/A	N/A	N/A	น้ำปกติ	↔
จ.เลย	สถานีแม่น้ำเลย อ.เมือง	โขง	-	-	230.50	230.50	230.70	น้ำปกติ	↑
จ.เชียงราย	สถานีห้วยฝ้าย อ.แม่สาย	แม่สาย/โขง	395.79	396.50	N/A	N/A	N/A	น้ำปกติ	↔
จ.หนองคาย	สูง ส่วนอุทกหนองคาย อ.เมือง	โขง	157.85	166.70	N/A	N/A	N/A	น้ำปกติ	↔
จ.หนองคาย	วัดทุ่งธาตุ อ.โพนพิสัย	ห้วยหลวง/โขงอีสาน	150.50	159.43	N/A	N/A	N/A	น้ำปกติ	↔
จ.นครพนม	บ้านตาลปากน้ำ อ.ท่าอุเทน	น้ำสงคราม/โขงอีสาน	133.42	141.02	N/A	N/A	N/A	น้ำปกติ	↔
จ.นครพนม	เทศบาล ต.นาแก อ.นาแก	ห้วยน้ำก่ำ/โขงอีสาน	139.05	142.42	142.83	142.98	142.93	น้ำปกติ	↓
จ.นครราชสีมา	ร.ร.เทศบาล 4 อ.เมือง	ลำตะคอง/มูล	174.60	178.00	N/A	N/A	N/A	น้ำปกติ	↔
จ.บุรีรัมย์	สตึก อ.สตึก	มูล	123.13	128.76	N/A	N/A	N/A	น้ำปกติ	↔
จ.สิงห์บุรี	เชิงสะพานสิงห์บุรี อ.เมือง	เจ้าพระยา	3.45	11.50	4.20	3.30	3.20	น้ำปกติ	↓
จ.อ่างทอง	บ้านยางมณี อ.โพธิ์ทอง	เจ้าพระยา	-	9.11	4.91	4.91	4.41	น้ำปกติ	↓
จ. พระนครศรีอยุธยา	บ้านป้อม อ.พระนครศรีอยุธยา	เจ้าพระยา	-	-	1.60	1.50	1.60	น้ำปกติ	↑
จ. พระนครศรีอยุธยา	อ.เสนา	น้อย/เจ้าพระยา	2.00	5.00	2.30	2.00	1.90	น้ำปกติ	↓
จ. พระนครศรีอยุธยา	สะพานปรีดีอ.พระนครศรีอยุธยา	เจ้าพระยา	-	-	0.45	0.25	-1.30	น้ำปกติ	↓
จ.นครปฐม	สะพานบุรีรัตนประชนวัดมี อ.สามพราน	ท่าจีน	-5.59	-0.30	1.28	1.53	1.28	น้ำปกติ	↓
จ.สุพรรณบุรี	สะพานวัดพระรูป อ.เมือง	ท่าจีน	-1.26	2.75	2.85	2.80	2.80	น้ำปกติ	↔
จ.สุพรรณบุรี	สะพานข้ามแม่น้ำท่าจีน อ.สามชุก	ท่าจีน	1.55	5.18	4.86	4.86	4.86	น้ำปกติ	↔
จ.ชัยนาท	สะพานสามง่ามท่าโสม อ.หันคา	ท่าจีน	10.69	12.83	12.12	12.02	12.82	น้ำปกติ	↑
จ.จันทบุรี	ตรงข้ามวัดจันทนาราม อ.เมือง	จันทบุรี/คลองจันทบุรี	0.20	3.73	N/A	N/A	N/A	น้ำปกติ	↔
จ.ประจวบคีรีขันธ์	ร.ร.อนุบาลบางสะพาน อ.บางสะพาน	คลองบางสะพาน/ชายฝั่งทะเลตะวันตก	-	3.30	1.30	1.60	1.50	น้ำปกติ	↓
จ.สุราษฎร์ธานี	สูงจ.สุราษฎร์ธานี อ.เมือง	ตาปี	-	2.28	N/A	N/A	N/A	น้ำปกติ	↔
จ.สงขลา	สถานีคลองอยู่เกาะทอนล่าง อ.หาดใหญ่	ทะเลสาบสงขลา	-	-	3.60	2.60	2.55	น้ำปกติ	↓
จ.พัทลุง	สถานีคลองตะโหมด อ.ตะโหมด	ทะเลสาบสงขลา	-	-	24.70	24.30	24.00	น้ำปกติ	↓
จ.พัทลุง	สถานีลำป่า อ.เมือง	ทะเลสาบสงขลา	-	-	1.45	1.35	1.30	น้ำท่วม	↓

**ม.รทก. คือ เมตรเทียบกับระดับน้ำทะเลปานกลาง

** ระดับน้ำทะเลปานกลาง (Mean Sea Level) หรือ ร.ท.ก. เป็นค่าการวัด ระดับน้ำทะเลขึ้นสูงสุด (High Tide : HT) และลงต่ำสุด (Low Tide : LT) ของแต่ละวัน ในช่วงระยะเวลาที่กำหนด แล้วนำค่าเฉลี่ยเป็นระดับน้ำทะเลปานกลาง สำหรับระยะเวลาที่ทำการรังวัดโดยทั่วไปจะต้องวัดเป็นเวลา ๑๘.๖ ปี ตามวัฏจักรของน้ำ ระดับน้ำทะเลปานกลางของแต่ละบริเวณทั่วโลกอาจจะมีค่าสูงไม่เท่ากัน

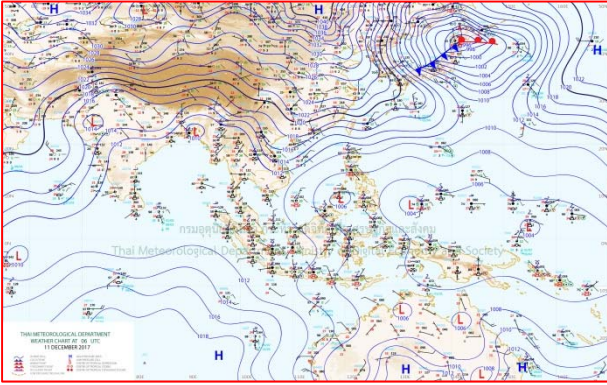
ในประเทศไทยใช้เวลาในการวัด ๕ ปี โดยเลือกที่ตำบลเกาะหลัก จังหวัดประจวบคีรีขันธ์ เป็นที่วัด แล้วนำมาหาค่าเฉลี่ย เพื่อใช้เป็นค่าระดับน้ำทะเลปานกลาง ให้มีค่า ๐.๐๐๐ เมตร ทำการถ่ายโยงมายังหมุด BM-A (ซึ่งถือว่าเป็นหมุดหลักฐานหมุดแรกของประเทศไทย) ซึ่งมีค่าระดับน้ำทะเลปานกลาง ๑.๔๔๗๗ เมตร

*N/A คือ อ่านค่าระดับจากไม้วัดระดับ (Staff) ไม่ได้ / ไม้วัดระดับ (Staff) ชำรุด

ปริมาณน้ำฝนสูงสุด (มม.)

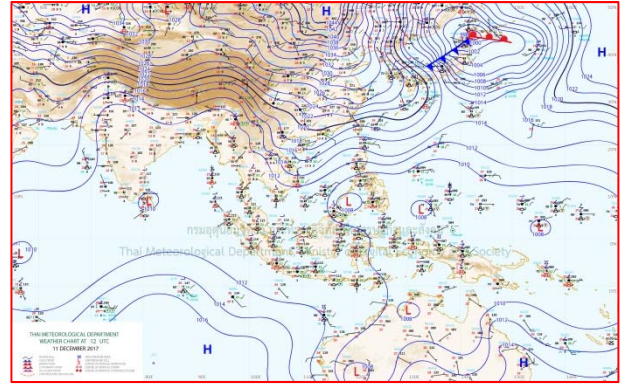
จังหวัด	๗ ธ.ค.๖๐	๘ ธ.ค.๖๐	๙ ธ.ค.๖๐	๑๐ ธ.ค.๖๐	๑๑ ธ.ค.๖๐
จ.นครนายก	-	-	-	-	-
จ.ปราจีนบุรี	-	-	-	-	-
จ.สระแก้ว	-	-	-	-	-
จ.ฉะเชิงเทรา	-	-	-	-	-
จ.ชลบุรี	-	-	-	-	-
จ.ระยอง	-	-	-	-	-
จ.จันทบุรี	-	-	-	-	-
จ.ตราด	-	-	-	-	-
จ.เพชรบุรี	-	-	-	-	-
จ.ประจวบคีรีขันธ์	-	-	-	-	-
จ.ชุมพร	๑๑.๑	๐.๓	๕๘.๕	-	-
จ.สุราษฎร์ธานี	๑๔.๘	๖๐.๔	๑๐.๐	๒๗.๔	-
จ.นครศรีธรรมราช	๓๙.๐	๕.๑	๒๗.๐	๐.๙	-
จ.พัทลุง	๑๐.๐	๖๑.๐	๑๒.๙	-	-
จ.สงขลา	๓๔.๐	๑๙.๖	๑๕.๐	๑.๗	-
จ.ปัตตานี	๒๕.๑	๒๓.๐	๒๕.๓	๖.๑	-
จ.ยะลา	๔.๐	๐.๙	๔.๒	๐.๑	-
จ.นราธิวาส	๕๕.๔	๒๕.๕	๔๘.๘	๕๖.๒	๑๕.๔
จ.ระนอง	-	-	-	-	-
จ.พังงา	๑๔๒.๕	-	-	-	-
จ.กระบี่	-	-	-	-	-
จ.ภูเก็ต	๑๒๓.๐	๒.๖	๒๖.๕	-	-
จ.ตรัง	-	๐.๑	-	-	-
จ.สตูล	๐.๑	๖.๘	-	-	-

แผนที่อากาศ



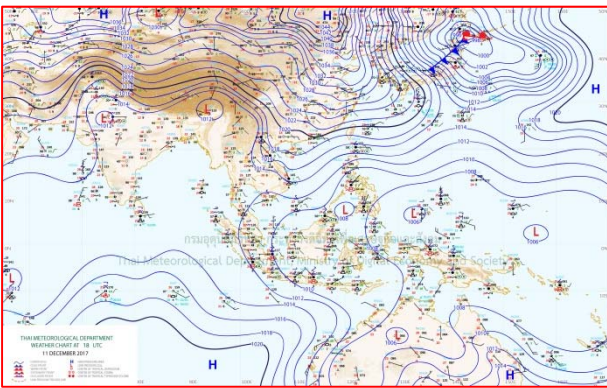
๑๑ ธ.ค.๖๐ เวลา ๑๓:๐๐ น.

๑



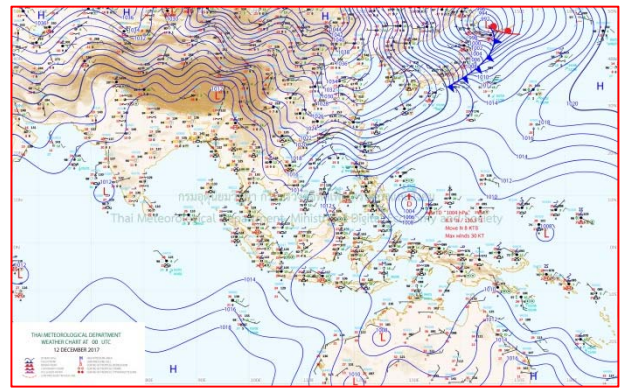
๑๑ ธ.ค.๖๐ เวลา ๑๖:๐๐ น.

๒



๑๒ ธ.ค.๖๐ เวลา ๑๓:๐๐ น.

๓



๑๒ ธ.ค.๖๐ เวลา ๑๗:๐๐ น.

๔

รายงานปริมาณน้ำฝนจากกรมอุตุนิยมวิทยา

วันที่ 12 ธันวาคม 2560

รายงานฝน เวลา 07.00 น.ของวันที่ 11 ธันวาคม 2560

สถานีอุตุนิยมวิทยา					ปริมาณน้ำฝน24 ชม.(mm)	ปริมาณน้ำฝนสะสม(mm.)								
ภาคเหนือ					สูงสุด ของประเทศ	1.3	4,680.5	ภาคใต้ฝั่งตะวันออก						
สถานีอุตุนิยมวิทยา	ปริมาณน้ำฝน24 ชม.(mm)	ปริมาณน้ำฝนสะสม(mm.)	ปริมาณฝน ร.ค. (mm.)	สถานะฝนสะสม ปัจจุบันเทียบกับ ค่าเฉลี่ย 30 ปี	สูงสุด ของภาคเหนือ	1.3	2,294.3	สถานีอุตุนิยมวิทยา	ปริมาณน้ำฝน24 ชม.(mm)	ปริมาณน้ำฝนสะสม(mm.)	ปริมาณฝน (mm.)	สถานะฝนสะสม ปัจจุบันเทียบกับ ค่าเฉลี่ย 30 ปี		
					สูงสุด ของภาคกลาง	-	2,618.4						สูงสุด ของภาคตะวันออกเฉียงเหนือ	-
แม่ฮ่องสอน	ไม่มีฝน	1,266.9	10.4	ต่ำกว่า	สูงสุด ของภาคตะวันออก	-	4,631.2	เพชรบุรี	ไม่มีฝน	1,457.8	11.6	สูงกว่า		
ดอยอ่างขาง	ไม่มีฝน	2,294.3	***	***	สูงสุด ของภาคใต้ฝั่งตะวันออก	-	4,508.9	หนองพลับ สกษ.	ไม่มีฝน	1,054.7	5.2	สูงกว่า		
เชียงใหม่	ไม่มีฝน	2,188.7	14.0	สูงกว่า	สูงสุด ของภาคใต้ฝั่งตะวันตก	-	4,680.5	หัวหิน	ไม่มีฝน	1,347.2	7.9	สูงกว่า		
เชียงใหม่ สกษ.	ไม่มีฝน	2,086.8	11.8	สูงกว่า	ภาคตะวันออกเฉียงเหนือ			ประจวบคีรีขันธ์	ไม่มีฝน	1,481.3	15.0	ต่ำกว่า		
ทุ่งช้าง	ไม่มีฝน	1,829.0	13.4	สูงกว่า	สถานีอุตุนิยมวิทยา	ปริมาณน้ำฝน24 ชม.(mm)	ปริมาณน้ำฝนสะสม(mm.)	สถานะฝนสะสม ปัจจุบันเทียบกับ ค่าเฉลี่ย 30 ปี	ชุมพร	ไม่มีฝน	2,433.9	123.3	สูงกว่า	
พะเยา	-	1,243.6	10.9	สูงกว่า					สวี สกษ.	ไม่มีฝน	2,129.0	106.2	สูงกว่า	
หัววังผา	1.3	1,413.1	11.0	สูงกว่า	เลย สกษ.	-	1,538.0	3.1	สูงกว่า	เกาะสมุย	ไม่มีฝน	2,750.5	210.3	สูงกว่า
เด่น	ไม่มีฝน	1,647.8	5.3	สูงกว่า	หนองคาย	-	2,074.1	4.3	สูงกว่า	นครศรีธรรมราช	ไม่มีฝน	4,271.9	451.6	สูงกว่า
แม่สะเรียง	ไม่มีฝน	1,249.8	7.6	สูงกว่า	เลย	ไม่มีฝน	1,533.3	8.7	สูงกว่า	นครศรีธรรมราช สกษ.	ไม่มีฝน	4,357.9	312.6	สูงกว่า
แม่ใจ สกษ.	-	-	15.9	ต่ำกว่า	อุดรธานี	ไม่มีฝน	1,901.0	2.9	สูงกว่า	สุราษฎร์ธานี สกษ.	ไม่มีฝน	2,613.5	213.1	สูงกว่า
เชียงใหม่	ไม่มีฝน	1,399.1	15.9	สูงกว่า	สกลนคร สกษ.	ไม่มีฝน	2,310.8	2.9	สูงกว่า	พระแสง สอท.	-	2,013.4	92.6	สูงกว่า
ลำปาง	-	1,513.6	7.0	สูงกว่า	สกลนคร	ไม่มีฝน	2,414.3	5.6	สูงกว่า	ฉวาง	ไม่มีฝน	2,593.8	120.6	สูงกว่า
ลำพูน	ไม่มีฝน	1,478.5	7.4	สูงกว่า	นครพนม	ไม่มีฝน	2,662.3	4.8	สูงกว่า	พิทลุง สกษ.	ฝนเล็กน้อย	3,522.0	393.2	สูงกว่า
แพร่	ไม่มีฝน	1,398.8	7.8	สูงกว่า	นครพนม สกษ.	ไม่มีฝน	2,257.3	0.6	สูงกว่า	สงขลา	ไม่มีฝน	3,361.0	444.7	สูงกว่า
น่าน	ฝนเล็กน้อย	1,210.3	8.6	ต่ำกว่า	หนองบัวลำภู	ไม่มีฝน	1,588.7	***	***	หาดใหญ่	ฝนเล็กน้อย	2,469.2	267.7	สูงกว่า
น่าน สกษ.	0.5	1,080.8	9.7	ต่ำกว่า	ขอนแก่น	ไม่มีฝน	1,420.3	4.1	สูงกว่า	ดอนขันธ์ สกษ.	ไม่มีฝน	2,984.8	322.5	สูงกว่า
ลำปาง สกษ.	ไม่มีฝน	1,627.1	1.5	สูงกว่า	มหาสารคาม	-	1,542.1	3.1	สูงกว่า	สะเดา	ไม่มีฝน	1,830.5	218.6	สูงกว่า
อุดรดิตถ์	ไม่มีฝน	1,526.9	5.0	สูงกว่า	มุกดาหาร	ไม่มีฝน	2,052.5	2.6	สูงกว่า	ปัตตานี	ไม่มีฝน	2,946.9	378.3	สูงกว่า
สุโขทัย	ไม่มีฝน	1,662.9	9.5	สูงกว่า	ท่าพระ สกษ.	ไม่มีฝน	1,691.8	5.9	สูงกว่า	ยะลา สกษ.	ไม่มีฝน	3,668.7	***	***
ศรีสะเกษ สกษ.	ไม่มีฝน	1,764.0	6.4	สูงกว่า	กาฬสินธุ์	ไม่มีฝน	1,728.8	2.3	สูงกว่า	นราธิวาส	-	4,508.9	562.5	สูงกว่า
นลัมสีก	ไม่มีฝน	1,294.0	4.5	สูงกว่า	ชัยภูมิ	ไม่มีฝน	1,244.1	4.1	สูงกว่า	ภาคใต้ฝั่งตะวันตก				
แม่สอด	ไม่มีฝน	1,091.8	5.9	ต่ำกว่า	ร้อยเอ็ด สกษ.	ไม่มีฝน	1,662.3	1.7	สูงกว่า	สถานีอุตุนิยมวิทยา	ปริมาณน้ำฝน24 ชม.(mm)	ปริมาณน้ำฝนสะสม(mm.)	ปริมาณฝน (mm.)	สถานะฝนสะสม ปัจจุบันเทียบกับ ค่าเฉลี่ย 30 ปี
ตาก	ไม่มีฝน	1,407.9	5.1	สูงกว่า	ร้อยเอ็ด	ไม่มีฝน	1,754.3	2.1	สูงกว่า					
เชียงใหม่	ไม่มีฝน	1,415.3	8.0	สูงกว่า	อุบลราชธานี (ศูนย์ฯ)	ไม่มีฝน	1,793.3	1.0	สูงกว่า	ตะกั่วป่า	ไม่มีฝน	4,637.60	48.30	สูงกว่า
พิษณุโลก	ไม่มีฝน	1,590.1	11.1	สูงกว่า	อุบลราชธานี สกษ.	ไม่มีฝน	1,726.6	2.6	สูงกว่า	กระบี่	ไม่มีฝน	2,702.70	67.80	สูงกว่า
เพชรบูรณ์	ไม่มีฝน	1,366.8	7.8	สูงกว่า	ศรีสะเกษ	ไม่มีฝน	1,664.6	0.8	สูงกว่า	ภูเก็ต	ไม่มีฝน	2,747.10	72.40	สูงกว่า
กำแพงเพชร	ไม่มีฝน	1,838.1	6.7	สูงกว่า	ท่าตูม	-	1,149.5	1.0	ต่ำกว่า	ภูเก็ต (ศูนย์ฯ)	ไม่มีฝน	3,059.40	67.40	สูงกว่า
สุโขทัย	ไม่มีฝน	1,382.7	5.1	ต่ำกว่า	นครราชสีมา	-	1,589.6	2.7	สูงกว่า	เกาะลันตา	ไม่มีฝน	2,684.70	55.60	สูงกว่า
พิจิตร สกษ.	ไม่มีฝน	1,503.6	8.7	สูงกว่า	สุรินทร์	ไม่มีฝน	1,510.5	1.9	สูงกว่า	ตรัง	ไม่มีฝน	3,226.40	125.40	สูงกว่า
ดอนเมฆเซอร์ สกษ.	ไม่มีฝน	1,292.5	7.1	สูงกว่า	สุรินทร์ สกษ.	-	1,586.6	0.8	สูงกว่า	สตูล	ไม่มีฝน	3,000.00	96.90	สูงกว่า
วิเชียรบุรี	ไม่มีฝน	1,393.5	4.3	สูงกว่า	ไซคชัย	ไม่มีฝน	1,101.4	3.2	สูงกว่า	สรุปปริมาณฝนมาก สถานีอุตุนิยมวิทยา				
ภาคกลาง					ปากช่อง สกษ.	ไม่มีฝน	1,394.3	3.6	สูงกว่า	ปริมาณน้ำฝนสูงสุด	หัววังผา	1.3	1,413.1	
สถานีอุตุนิยมวิทยา	ปริมาณน้ำฝน24 ชม.(mm)	ปริมาณน้ำฝนสะสม(mm.)	ปริมาณฝน ร.ค. (mm.)	สถานะฝนสะสม ปัจจุบันเทียบกับ ค่าเฉลี่ย 30 ปี	นางรอง	ไม่มีฝน	1,245.2	3.4	สูงกว่า	ฝนสะสมสูงสุด	ระนอง	ไม่มีฝน	4,680.5	
					บุรีรัมย์	ไม่มีฝน	1,871.5	1.5	สูงกว่า	ภาคตะวันออก				
นครสวรรค์	ไม่มีฝน	1,719.0	4.6	สูงกว่า	สถานีอุตุนิยมวิทยา	ปริมาณน้ำฝน24 ชม.(mm)	ปริมาณน้ำฝนสะสม(mm.)	สถานะฝนสะสม ปัจจุบันเทียบกับ ค่าเฉลี่ย 30 ปี	1	หัววังผา	1.3	1,413.1		
ตากฟ้า สกษ.	ไม่มีฝน	1,525.3	3.0	สูงกว่า					2	น่าน สกษ.	0.5	1,080.8		
ชัยนาท สกษ.	ไม่มีฝน	1,146.3	8.2	สูงกว่า	นครนายก	ไม่มีฝน	2,643.3	***	***	3	อุทอง สกษ.	ไม่มีฝน	1,043.0	
อุทัยธานี	ไม่มีฝน	1,066.8	0.8	ต่ำกว่า	ปราจีนบุรี	ไม่มีฝน	1,889.3	5.0	สูงกว่า	4	สุโขทัย	ไม่มีฝน	1,382.7	
พระนครศรีอยุธยา	ไม่มีฝน	1,354.2	***	***	กบินทร์บุรี	ไม่มีฝน	2,020.5	3.9	สูงกว่า	5	อุบลราชธานี สกษ.	ไม่มีฝน	1,726.6	
บัวชุม	ไม่มีฝน	1,287.1	2.5	สูงกว่า	สระแก้ว	ไม่มีฝน	1,469.8	5.0	สูงกว่า	ปริมาณฝนสูงสุด				
ปทุมธานี สกษ.	ไม่มีฝน	1,559.2	5.7	สูงกว่า	ฉะเชิงเทรา	ไม่มีฝน	1,860.7	-	สูงกว่า	พื้นที่สูงสุด	หัววังผา	1.3	1,413.1	
สมุทรปราการ สกษ.	ไม่มีฝน	1,635.2	***	***	ชลบุรี	ไม่มีฝน	1,453.9	5.5	สูงกว่า	พื้นที่สะสมสูงสุด	ระนอง	ไม่มีฝน	4,680.5	
ทองผาภูมิ	ไม่มีฝน	1,671.4	4.7	ต่ำกว่า	เกาะสีชัง	-	1,243.0	8.5	สูงกว่า	ศูนย์ป้องกันวิกฤตน้ำ กรมทรัพยากรน้ำ				
สุพรรณบุรี	ไม่มีฝน	1,343.7	6.7	สูงกว่า	พัทธยา	ไม่มีฝน	1,280.2	8.3	ต่ำกว่า	ศูนย์เมขลา				
ลพบุรี	ไม่มีฝน	1,254.3	4.5	สูงกว่า	ฉะเชิงเทรา	ไม่มีฝน	1,516.0	4.8	สูงกว่า					
สุทนต์ สกษ.	ไม่มีฝน	1,043.0	8.0	สูงกว่า	แหลมฉบัง	ไม่มีฝน	1,265.4	8.2	สูงกว่า					
สนามนีนสารคามภูมิ	ไม่มีฝน	963.8	0.8	ต่ำกว่า	สัตหีบ	ไม่มีฝน	1,649.1	10.5	สูงกว่า					
สมุทรสงคราม	ไม่มีฝน	1,078.4	***	***	ระยอง	ไม่มีฝน	1,649.5	5.9	สูงกว่า					
กาญจนบุรี	ไม่มีฝน	1,204.3	6.2	สูงกว่า	หัวหิน	ไม่มีฝน	1,576.8	11.6	ต่ำกว่า					
นครปฐม	ไม่มีฝน	1,182.1	2.9	สูงกว่า	จันทบุรี	ไม่มีฝน	3,668.4	6.8	สูงกว่า					
กรุงเทพฯ บางนา สกษ.	ไม่มีฝน	1,963.0	8.5	สูงกว่า	พัลวัน สกษ.	-	3,640.3	12.3	ต่ำกว่า					
กรุงเทพฯ ท่าเรือคลองเตย	ไม่มีฝน	2,243.4	9.5	สูงกว่า	ตราด	ไม่มีฝน	4,631.2	21.3	สูงกว่า					
กรุงเทพฯ เขหนามนคร	ไม่มีฝน	2,618.4	6.3	สูงกว่า										
สนามบินดอนเมือง	ไม่มีฝน	1,865.3	6.1	สูงกว่า										
ปาร์ก	ไม่มีฝน	1,008.5	5.7	สูงกว่า										
ราชบุรี	ไม่มีฝน	1,170.6	-	ต่ำกว่า										

สัญลักษณ์ ***ไม่มีข้อมูล - ยังไม่ได้รับรายงาน/ไม่มีข้อมูล/ไม่มีฝน

หมายเหตุ ได้รับรายงานเพิ่มเติมโดยการบันทึกของเจ้าหน้าที่เป็นรายวัน ณ เวลา 07:00 น.

ปริมาณฝนสูงสุดเท่ากับ 15.4 มม. ที่นาธาวิาส ต.บางนาถ อ.เมือง จ.นาธาวิาส

อุตุชี้ไทยตอนบนอุณหภูมิสูงขึ้น ภาคใต้ฝนลดน้อยลง

กรมอุตุฯ พยากรณ์อากาศ ๒๔ ชั่วโมงข้างหน้า ประเทศไทยตอนบนมีอุณหภูมิสูงขึ้น ๑-๒ องศาเซลเซียส แต่ยังคงมีอากาศเย็นกับมีหมอกในตอนเช้า สำหรับภาคใต้มีฝนตกลดลง และคลื่นลมบริเวณอ่าวไทยตอนล่างมีกำลังอ่อนลง โดยมีคลื่นสูง ๑-๒ เมตร

พยากรณ์อากาศสำหรับประเทศไทยตั้งแต่เวลา ๐๖:๐๐ วันนี้ ถึง ๐๖:๐๐ วันพรุ่งนี้.

ภาคเหนือ อากาศเย็น กับมีหมอกในตอนเช้า และมีฝน ร้อยละ ๑๐ ของพื้นที่ ส่วนมากทางตอนบนของภาค อุณหภูมิ ต่ำสุด ๒๑-๒๓ องศาเซลเซียส อุณหภูมิสูงสุด ๓๐-๓๓ องศาเซลเซียส บริเวณยอดดอยมีอากาศหนาว อุณหภูมิต่ำสุด ๘-๑๑ องศาเซลเซียส ลมตะวันออกเฉียงเหนือ ความเร็ว ๑๐-๓๐ กม./ชม.

ภาคตะวันออกเฉียงเหนือ อากาศเย็น กับมีหมอกในตอนเช้า และอุณหภูมิสูงขึ้น ๑-๒ องศาเซลเซียส อุณหภูมิต่ำสุด ๒๐-๒๒ องศาเซลเซียส อุณหภูมิสูงสุด ๓๐-๓๓ องศาเซลเซียส บริเวณยอดดอยมีอากาศหนาว อุณหภูมิต่ำสุด ๑๐-๑๔ องศาเซลเซียส ลมตะวันออกเฉียงเหนือ ความเร็ว ๑๐-๓๐ กม./ชม.

ภาคกลาง อากาศเย็น กับมีหมอกในตอนเช้า และอุณหภูมิสูงขึ้น ๑-๒ องศาเซลเซียส อุณหภูมิต่ำสุด ๒๐-๒๓ องศาเซลเซียส อุณหภูมิสูงสุด ๓๒-๓๓ องศาเซลเซียส ลมตะวันออกเฉียงเหนือ ความเร็ว ๑๐-๓๐ กม./ชม.

ภาคตะวันออก มีเมฆบางส่วน กับมีหมอกในตอนเช้า และอุณหภูมิสูงขึ้น ๑-๒ องศาเซลเซียส อุณหภูมิต่ำสุด ๒๑-๒๔ องศาเซลเซียส อุณหภูมิสูงสุด ๓๑-๓๔ องศาเซลเซียส ลมตะวันออกเฉียงเหนือ ความเร็ว ๑๕-๓๐ กม./ชม. ทะเลมีคลื่นสูง ประมาณ ๑ เมตร ห่างฝั่งคลื่นสูง ๑-๒ เมตร

ภาคใต้ (ฝั่งตะวันออก) มีเมฆบางส่วน กับมีฝนฟ้าคะนอง ร้อยละ ๑๐ ของพื้นที่ ส่วนมากบริเวณจังหวัดปัตตานี ยะลา และนราธิวาส อุณหภูมิต่ำสุด ๒๑-๒๔ องศาเซลเซียส อุณหภูมิสูงสุด ๓๐-๓๒ องศาเซลเซียส ลมตะวันออกเฉียงเหนือ ความเร็ว ๑๕-๓๕ กม./ชม. ทะเลมีคลื่นสูง ๑-๒ เมตร

ภาคใต้ (ฝั่งตะวันตก) มีเมฆบางส่วน กับมีฝนฟ้าคะนอง ร้อยละ ๑๐ ของพื้นที่ ส่วนมากบริเวณจังหวัดกระบี่ ตรัง และสตูล อุณหภูมิต่ำสุด ๒๐-๒๔ องศาเซลเซียส อุณหภูมิสูงสุด ๓๒-๓๓ องศาเซลเซียส ลมตะวันออก ความเร็ว ๑๕-๓๕ กม./ชม. ทะเลมีคลื่นสูงประมาณ ๑ เมตร ห่างฝั่งคลื่นสูง ๑-๒ เมตร

กรุงเทพมหานครและปริมณฑล มีเมฆบางส่วน กับมีหมอกในตอนเช้า และอุณหภูมิสูงขึ้น ๑-๒ องศาเซลเซียส อุณหภูมิต่ำสุด ๒๓-๒๔ องศาเซลเซียส อุณหภูมิสูงสุด ๓๒-๓๔ องศาเซลเซียส ลมตะวันออกเฉียงเหนือ ความเร็ว ๑๐-๓๐ กม./ชม.

ท่วมชุมชนศรีคล้ายแล้ว-เหลือน้ำขังในพื้นที่ลุ่มแปลงเกษตร

น้ำท่วมชุมชนศรีคล้ายแล้วเหลือเพียงน้ำขังในพื้นที่ลุ่มต่ำในแปลงเกษตร ขณะรองอธิบดีกรมชลฯ มอบของผู้ประสบภัย เป็นขวัญและกำลังใจให้กับผู้ประสบภัย

นายเฉลิมเกียรติ คงวิเชียรวัฒน์ รองอธิบดีฝ่ายวิชาการ กรมชลประทาน เดินทางไปยังที่ทำการผู้ใหญ่บ้าน หมู่ ๕ ตำบลตากแดด อำเภอเมือง จังหวัดชุมพร เพื่อเยี่ยมผู้ประสบภัย และมอบของบรรเทาทุกข์ จำนวน ๒๕๐ ชุด เป็นขวัญและกำลังใจให้กับผู้ประสบภัย โดยมี นายศุภชัย วรรณะ ผู้อำนวยการโครงการชลประทานชุมพร และเจ้าหน้าที่ร่วมลงพื้นที่ดังกล่าว ทั้งนี้ โครงการชลประทานชุมพร สำนักงานชลประทานที่ ๑๔ ได้ระดม รถแบคโฮ เครื่องสูบน้ำ และเครื่องผลักดันน้ำจำนวนมาก เข้าติดตั้งเตรียมรับสถานการณ์ไว้ล่วงหน้า และติดตั้งเพิ่มเติมในจุดวิกฤต ซึ่งในขณะนี้สถานการณ์น้ำได้ลดลงสู่ภาวะปกติแล้ว เหลือเพียงน้ำขังในพื้นที่ลุ่มต่ำในแปลงเกษตร

ขณะเดียวกัน นายชูชีพ หิบทอง หัวหน้าฝ่ายส่งน้ำและบำรุงรักษาที่ ๑ โครงการส่งน้ำและบำรุงรักษาโก-ลก (มูโนะ) สำนักงานชลประทานที่ ๑๗ มอบหมายให้ เจ้าหน้าที่ชลประทานดำเนินการติดตั้งป้ายเตือนภัยในพื้นที่ลุ่มน้ำโก-ลก ณ บริเวณสวนสิรินธร (สถานีโทรมาตร X๑๑๙ A) อำเภอสุโขทัย-โก-ลก จังหวัดนราธิวาส เพื่อสร้างความเข้าใจกับประชาชนที่อาศัยอยู่ในพื้นที่ริมแม่น้ำโก-ลก พื้นที่ลุ่มต่ำที่เกิดน้ำท่วมซ้ำซาก ถึงระดับความสูงของน้ำ เพื่อให้ประชาชนสามารถเตรียมพร้อมและรับมือกับสถานการณ์น้ำที่เกิดขึ้นได้อย่างทันท่วงที ทั้งนี้ ประชาชนควรเฝ้าระวังติดตามการพยากรณ์อากาศและการแจ้งเตือนจากข่าวสารของหน่วยงานภาครัฐอย่างใกล้ชิด (ไอ เอ็น เอ็น)

น้ำท่วมเมืองคอนเริ่มคลาย-เร่งสูบน้ำออกจากพื้นที่ลุ่ม

สถานการณ์น้ำในพื้นที่นครศรีธรรมราช หลายพื้นที่เริ่มคลี่คลาย ขณะเร่งผลักดันน้ำเพื่อลดระดับน้ำในที่ลุ่มให้อยู่ในระดับที่เป็นปกติ

หลังการประชุมศูนย์บัญชาการเหตุการณ์อุทกภัย วาตภัย และดินถล่ม จังหวัดนครศรีธรรมราช ในวันนี้ (๙ ธ.ค.๖๐) นายชัยณรงค์ กาพย์เกิด ประชาสัมพันธ์จังหวัดนครศรีธรรมราช เปิดเผยว่า ปัจจุบันหลายพื้นที่สถานการณ์เริ่มคลี่คลาย เข้าสู่ภาวะปกติ ยังคงท่วมขังในพื้นที่ลุ่มและพื้นที่รับน้ำของแต่ละพื้นที่ซึ่งทางเจ้าหน้าที่ได้เร่งสูบน้ำเพื่อระบายออกให้อยู่ในระดับที่เป็นปกติ ส่วนการแก้ไขสถานการณ์ที่ทำอากาศยานนครศรีธรรมราช ซึ่งได้ขอสนับสนุนเครื่องสูบน้ำจากศูนย์ป้องกันและบรรเทาสาธารณภัยจังหวัดประจวบคีรีขันธ์และจังหวัดพิษณุโลก เข้าปฏิบัติการสนับสนุนเพิ่มเติมโดยขณะนี้สถานการณ์คลี่คลาย เข้าสู่ภาวะปกติ และอยู่ระหว่างการตรวจสอบระบบทางเทคนิค ซึ่งรองอธิบดีกรมทำอากาศยาน จะเปิดแถลงข่าวต่อสื่อมวลชนอย่างเป็นทางการในเวลา ๑๗.๐๐ น.ของวันนี้ (๙ ธ.ค.๖๐) ที่ทำอากาศยานนครศรีธรรมราช

ประชาสัมพันธ์จังหวัดนครศรีธรรมราช กล่าวเพิ่มเติมอีกว่า ในส่วนของความเสียหายด้านที่อยู่อาศัย กรณีที่บ้านเรือนพังเสียหายทั้งหลังทางจังหวัดนครศรีธรรมราชจะเข้าดำเนินการช่วยเหลืออย่างเร่งด่วน หากเป็นการพังเสียหายบางส่วนได้มอบหมายให้องค์กรปกครองส่วนท้องถิ่นในพื้นที่เป็นหน่วยรับผิดชอบดูแลช่วยเหลือ ด้านตัวเลขความเสียหายจนถึงปัจจุบันมีพื้นที่ประสบภัย ๑๖๓ ตำบล ๑,๔๗๙ หมู่บ้าน ๕๖ ชุมชน ประชาชนได้รับผลกระทบ ๕๙๓,๕๙๘ คน ๑๙๒,๙๔๐ ครัวเรือน มีผู้เสียชีวิต ๘ ราย บ้านเรือนพังเสียหายทั้งหลัง ๑๑ หลัง เสียหายบางส่วน ๖๑๓ หลัง วัด ๓๗๖ แห่ง มัสยิด ๑๒๖ แห่ง คริสจักร ๖ แห่ง สถานศึกษาที่สังกัด สพฐ. ๑,๑๑๙ แห่ง ถนนเสียหาย ๗๕๙ สาย สะพาน/คอสะพาน ๕๖ แห่ง ท่อระบายน้ำ ๑๘ แห่ง ฝาย ๗๓ แห่ง ผนังกั้นน้ำ ๑ แห่ง และประปา ๑๕ แห่ง (ไอ เอ็น เอ็น)

น้ำท่วม ๕ อ.ริมทะเลสาบในจ.พัทลุง

สถานการณ์น้ำท่วม ๕ อำเภอริมทะเลสาบสงขลา ใน จ.พัทลุง มีหมู่บ้านติดริมทะเลสาบเกือบ ๖๐ หมู่บ้าน ที่ยังถูกน้ำท่วมขังและน้ำหนุนต่อเนื่องสู่สัปดาห์ที่ ๓ ผู้ประสบภัยเริ่มขาดแคลนน้ำดื่ม

สถานการณ์น้ำท่วมหลายหมู่บ้านริมทะเลสาบสงขลา ใน ๕ อำเภอ ของจ.พัทลุง ประกอบด้วย อ.ควนขนุน, เมือง, เขาชัยสน, บางแก้ว และ ปากพะยูน ซึ่งในพื้นที่ดังกล่าวขณะนี้หมู่บ้านติดริมทะเลสาบเกือบ ๖๐ หมู่บ้าน ที่ยังถูกน้ำท่วมขังและทะเลน้ำหนุน แม้ว่าฝนจะหยุดตกแล้วก็ตามที แต่ระดับน้ำก็ยังลดลงได้อย่างช้า ๆ บางหมู่บ้านซึ่งอยู่เป็นพื้นที่ลุ่มท้องกระทะน้ำยังท่วมขังสูง ๑ เมตร โดยเฉพาะบริเวณบ้านจงเก หมู่ที่ ๓ ตำบลจงถนน อำเภอเขาชัยสน ชาวบ้านยังได้รับความเดือดร้อนหลายครัวเรือนและน้ำเริ่มเน่าเสีย ชาวบ้านที่อาศัยเมื่อลงสัมผัสน้ำจะมีอาการคันเป็นผื่นแดง นอกจากนั้นชาวบ้านยังเริ่มขาดแคลนน้ำดื่ม เนื่องจากแหล่งน้ำประปาของหมู่บ้านไม่สามารถผลิตได้ จึงร้องขอให้ทางราชการช่วยเหลือเรื่องน้ำดื่มอย่างต่อเนื่อง

ด้านนายภูเกียรติ วงศ์กระพันธ์ ผู้ว่าราชการจังหวัดพัทลุง กล่าวว่า ขณะนี้พื้นที่ของจังหวัดพัทลุงยังมีสภาพน้ำท่วมขังบริเวณหมู่บ้านริมทะเลสาบ ซึ่งประชาชนยังคงได้รับความเดือดร้อนในการประกอบอาชีพ โดยล่าสุดทางจังหวัดพัทลุงกำลังหาสถานที่ ที่เหมาะสมจะดำเนินการติดตั้งเครื่องผลักดันน้ำเพิ่มเติมในพื้นที่อำเภอเขาชัยสน เพื่อให้น้ำในพื้นที่หมู่บ้านริมทะเลสาบลดลงโดยเร็ว หากไม่มีฝนตกซ้ำลงมาอีก ขณะเดียวกันก็จะดำเนินการช่วยเหลือผู้ประสบภัยน้ำท่วมอย่างต่อเนื่องจนกว่าน้ำจะลดลงจนสู่ภาวะปกติ โดยเฉพาะเรื่องดื่ม (ไอ เอ็น เอ็น)

น้ำท่วมริมทะเลสาบสงขลาดีขึ้น-ชาวบ้านเครียด

น้ำท่วม ๕ อำเภอริมทะเลสาบสงขลา มีแนวโน้มดีขึ้น ขณะชาวบ้านเริ่มประสพภาวะเครียด เพราะเป็นพื้นที่ลุ่มน้ำแอ่งกระทะและเป็นพื้นที่รับน้ำ

สถานการณ์น้ำท่วมที่ จ.สงขลา จนถึงขณะนี้เหลือเพียง ๕ อำเภอ ริมทะเลสาบสงขลาเท่านั้นที่ยังคงต้องเผชิญกับภาวะน้ำท่วมขังอยู่ตั้งแต่ อ.ระโนด กระแสสินธุ์ สทิงพระ สิงหนคร และบางส่วนของอ.ควนเนียง โดยปัญหาดังกล่าวยืดเยื้อมานานกว่า ๒ สัปดาห์ และแนวโน้มเริ่มดีขึ้น ล่าสุดระดับน้ำลดลงเรื่อย ๆ โดยขณะนี้สภาพพื้นที่ที่ยังถูกน้ำท่วมขัง เริ่มจำกัดอยู่เฉพาะหมู่บ้านที่อยู่ลึกเข้าไปติดกับทะเลสาบสงขลา ที่ยังหนักและน้ำท่วมสูงเกือบ ๑ เมตร เช่นในพื้นที่ ๓ ตำบลของ อ.สทิงพระ ตั้งแต่ ต.คลองรี ต.คูขุด และต.ท่าหิน ซึ่งสภาพพื้นที่เป็นแอ่งกระทะน้ำระบายค่อนข้างช้า สภาพบ้านเรือนยังถูกตัดขาดชาวบ้านต้องใช้ชีวิตอยู่กลางน้ำและต้องใช้เรือในการเดินทางไปมาหาสู่กันหรือเข้าออกหมู่บ้านเพราะทุกชนิดยังไม่เข้าได้ ส่วนการกินอยู่ ชาวบ้าน

ต้องอาศัยถุงยังชีพที่หน่วยงานต่าง ๆ นำมาช่วยเหลือ ขณะที่ผู้ประสบภัยเริ่มเครียดเพราะหลายคนต้องอยู่แต่ในบ้าน ที่สำคัญพื้นที่ทั้ง ๓ ตำบล หากเกิดน้ำท่วมจะท่วมหนักท่วมนาน เพราะเป็นพื้นที่ลุ่มน้ำแอ่งกระทะและเป็นพื้นที่รับน้ำก่อนไหลลงสู่ทะเลอ่าวไทย (ไอ เอ็น เอ็น)

พังกาประกาศเขตภัยพิบัติน้ำท่วมแล้ว ๔ อำเภอ

จ.พังกา ประกาศเขตภัยพิบัติน้ำท่วมแล้ว ๔ อำเภอ ประชาชนได้รับความเดือดร้อนกว่า ๑,๐๐๐ คน ยังมีปริมาณมากและไหลเชี่ยวกราก กัดเซาะสะพาน และตลิ่งริมคลอง จนอาจเป็นอันตรายกับราษฎรที่อาศัยอยู่ริมแม่น้ำลำคลอง

นายสายัน กิจมะโน ป้องกันและบรรเทาสาธารณภัยพังกาเปิดเผยว่า ปัญหาน้ำป่าไหลหลากและน้ำท่วมฉับพลันในหลายพื้นที่ของจังหวัดพังกา ส่งผลให้ราษฎรจำนวนหนึ่งได้รับความเดือดร้อนเสียหาย ทำให้จังหวัดพังกาต้องประกาศเขตให้ความช่วยเหลือผู้ประสบภัยพิบัติกรณีฉุกเฉินจากอุทกภัย ครอบคลุมพื้นที่ ๔ อำเภอ ประกอบด้วย อำเภอเมืองพังกา ได้แก่ หมู่ที่ ๑,๒,๓,๔,๕ ต.ทุ่งกาโงก ม.๓ ต.ถ้ำน้ำผุด ม. ๕ ต.นบปริง มีถนนทางเข้าออกหมู่บ้านถูกตัดขาด อำเภอเกาะปรง ได้แก่ หมู่ที่ ๒,๓ ตำบลกะปง ราษฎรได้รับความเดือดร้อน ๕๐ คน ๗ คราวเรือน อำเภอท้ายเหมือง ได้แก่ หมู่ที่ ๑,๒,๕ ตำบลท้ายเหมือง หมู่ที่ ๑,๓,๔,๕,๖ ตำบลลำภี และหมู่ที่ ๙,๑๐ ตำบลทุ่งมะพร้าว รวมราษฎรได้รับความเดือดร้อน ๑๕๓ คราวเรือน ประชาชนได้รับความเดือนร้อน ๖๑๒ คน มีรถกระบะ รถจักรยานยนต์ และเครื่องใช้ไฟฟ้าจำนวนมากถูกน้ำท่วมได้รับความเสียหายและอำเภอทับปุด ได้แก่ หมู่ที่ ๑,๒,๓ ตำบลบางเหรียง หมู่ที่ ๑,๓,๔,๕,๖,๘ ตำบลโคกเจริญ หมู่ที่ ๑ ตำบลถ้ำทองกลาง และหมู่ที่ ๒ ตำบลทับปุด ราษฎรในพื้นที่ตำบลทับปุดได้รับความเดือดร้อน ๕๐ คราวเรือน ๒๐๐ คน รวมทั้งหมดจำนวน ๑๑ ตำบล ๓๒ หมู่บ้าน เบื้องต้นพบว่าทรัพย์สินของราษฎรได้รับความเสียหายไม่น้อยกว่า ๕๐๐ คราวเรือน มีผู้ได้รับผลกระทบกว่า ๑,๐๐๐ คน ซึ่งยังอยู่ระหว่างการสำรวจข้อมูล ทรัพย์สินได้รับความเสียหาย บ่อปลา พื้นที่การเกษตรถูกน้ำท่วมขัง นอกจากนี้ยังมีทรัพย์สินราชการ ทั้ง ถนน สะพาน ไฟฟ้า และระบบประปาหลายแห่งได้รับความเสียหายอย่างไรก็ตาม พบว่าปริมาณน้ำฝนที่ตกสะสมบางจุดยังสูง ขณะที่ปริมาณน้ำในลำคลองยังมีปริมาณมากและไหลเชี่ยวกราก กัดเซาะสะพาน และตลิ่งริมคลอง จนอาจเป็นอันตรายกับราษฎรที่อาศัยอยู่ริมแม่น้ำลำคลอง

ทั้งนี้การประกาศให้เป็นพื้นที่ประสบภัยพิบัติกรณีฉุกเฉิน ตามระเบียบเพื่อช่วยเหลือผู้ประสบภัยพิบัติกรณีฉุกเฉินต่อไป เบื้องต้นได้ประสานกับท้องถิ่นเพื่อเร่งให้การช่วยเหลือ หากพบว่าท้องถิ่นรับมือไม่ไหวก็ขอให้เสนอการขอความช่วยเหลือไปยังอำเภอ หากทางด้านอำเภอยังรับมือไม่ไหวก็ขอให้เสนอไปยังจังหวัดเพื่อจะได้อนุมัติจัดสรรงบประมาณมาช่วยเหลือพี่น้องประสบอุทกภัย (ไอ เอ็น เอ็น)

กองทัพเรือส่งเรือผลักดันน้ำ ๓๐ ลำกู้ท่วมสุราษฎร์-ยังอ่วม ๑๐๐.

กองทัพเรือส่งเรือผลักดันน้ำ ๓๐ ลำ กู้วิกฤติน้ำท่วมสุราษฎร์แล้ว ขณะยังมีอุทกภัย ๑๐ อำเภอ กระทบประชาชน ๗,๑๗๕ คราวเรือน

นายวิฑูรย์ จินโต ผู้ว่าราชการจังหวัดสุราษฎร์ธานี กล่าวถึงสถานการณ์อุทกภัยในพื้นที่จังหวัดสุราษฎร์ธานี ว่าขณะนี้พื้นที่ประสบอุทกภัยมีทั้งสิ้น ๑๖ อำเภอ ๗๘ ตำบล ๔๕๑ หมู่บ้าน ๒๕ ชุมชน ราษฎรได้รับผลกระทบ ๒๒,๒๓๘ คราวเรือน พื้นที่การเกษตรเสียหาย ๑๖,๘๕๐ ไร่ ความเสียหายเพิ่มเติมอยู่ระหว่างสำรวจ ปัจจุบันพื้นที่น้ำท่วมขังเริ่มเข้าสู่ภาวะปกติ ๖ อำเภอ และยังคงมีสถานการณ์ ๑๐ อำเภอ ๕๔ ตำบล ๓๐๓ หมู่บ้าน ราษฎรได้รับผลกระทบ ๗,๑๗๕ คราวเรือน ประกอบด้วย อำเภอพระแสง เวียงสระ เคียนซา บ้านนาสาร บ้านนาเดิม พุนพิน ไชยา กาญจนดิษฐ์ ดอนสัก และอำเภอเกาะพะงัน อย่างไรก็ตามยังคงแจ้งเตือนให้อำเภอที่ตั้งอยู่ที่ราบลุ่มริมแม่น้ำตาปี ตั้งแต่อำเภอพระแสง เวียงสระ เคียนซา บ้านนาสาร บ้านนาเดิม และอำเภอพุนพิน ให้เฝ้าระวังและติดตามสถานการณ์ไปอีกระยะ

ซึ่งล่าสุดทางจังหวัดสุราษฎร์ธานีได้ขอสนับสนุนเรือผลักดันน้ำ จำนวน ๓๐ ลำ จากอุทการเรือพระจุลจอมเกล้า จังหวัดสมุทรปราการ กำหนดเดินทางถึงอำเภอพุนพิน ในวันที่ ๙ ธันวาคม ๒๕๖๐ เพื่อผลักดันน้ำในลุ่มน้ำตาปีระลอกแรก ซึ่งเป็นมวลน้ำที่มาจากอำเภอพระแสง เคียนซา บ้านนาเดิม ซึ่งล่าสุดทางกองทัพเรือได้ลำเลียงเรือผลักดันน้ำจำนวน ๓๐ ลำ พร้อมยุทโธปกรณ์ที่เกี่ยวข้อง มาติดตั้งที่ สะพานจุลจอมเกล้า จำนวน ๒๐ ลำ และ สะพานพุนพิน จำนวน ๑๐ ลำ และเริ่มเดินเครื่องปฏิบัติการแล้ว (ไอ เอ็น เอ็น)