



รายงานสถานการณ์น้ำรายวัน

เสนอโดย

ศูนย์เมขลา

ศูนย์ป้องกันวิกฤติน้ำ

สารบัญ

๑) สรุปสถานการณ์น้ำ

๑.๑ นัยสำคัญประจำวัน

๑.๒ พื้นที่ที่คาดว่าจะมีฝนตกฟ้าคะนอง

๑.๓ สถานการณ์การเก็บน้ำในเขื่อนขนาดใหญ่

๑.๔ พื้นที่ที่ต้องให้ความสนใจเป็นพิเศษ

๑.๕ พื้นที่น้ำท่วม น้ำท่วมขัง น้ำป่าไหลหลาก และดินโคลนถล่ม

๑.๖ รายละเอียดข้อมูลสนับสนุน

๒) ปริมาณฝนสะสมปี พ.ศ. ๒๕๕๘ และ ๒๕๕๙ เทียบค่าเฉลี่ย ๓๐ ปี

๓) สถานการณ์น้ำในอ่างเก็บน้ำขนาดใหญ่ และขนาดกลาง

๔) สถานการณ์น้ำในลำน้ำ

๕) รายงานสถานการณ์น้ำรายลุ่มน้ำ

๖) รายงานระดับน้ำจากกล้อง CCTV

สรุปสถานการณ์น้ำ





สรุปสถานการณ์น้ำ

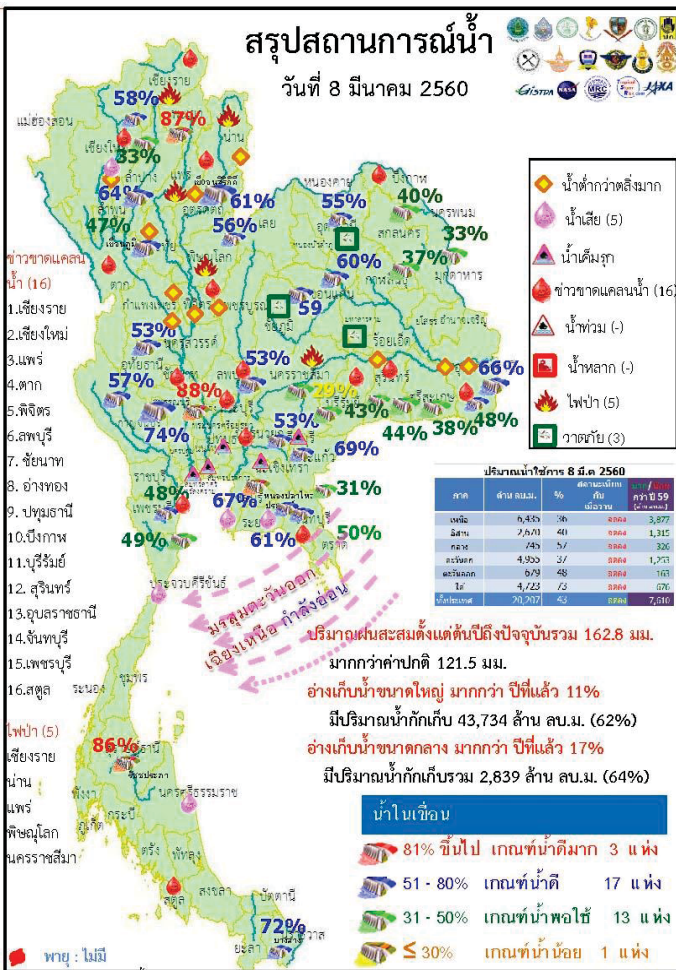
8 มีนาคม 2560

สำนักงานเลขาธิการ

คณะกรรมการทรัพยากรน้ำแห่งชาติ

นัยสำคัญ:

8 มีนาคม 2560



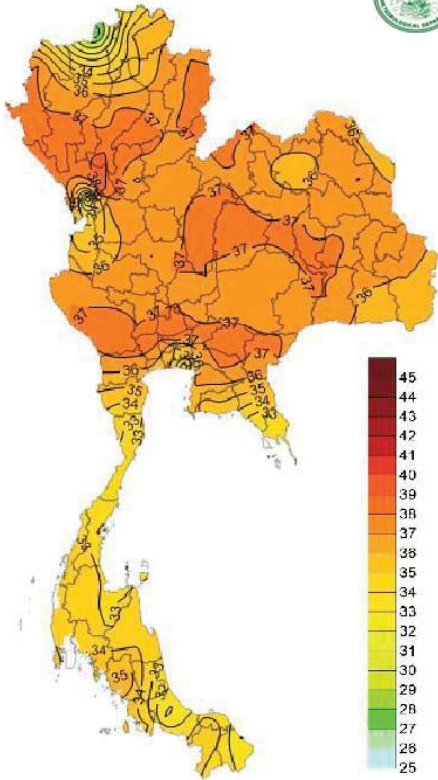
- ปริมาณฝนสะสมตั้งแต่ต้นปี 2560 ถึงวันที่ 5 มีนาคม 60 รวม 162.8 มม. มากกว่าค่าเฉลี่ย 121.5 มม. (294%)
- อ่างเก็บน้ำขนาดใหญ่มีปริมาณน้ำเก็บกักรวม 43,734 ล้าน ลบ.ม. (62%) มากกว่าปีที่แล้ว 11% (7,578 ล้าน ลบ.ม.)
- อ่างเก็บน้ำขนาดกลาง มีปริมาณน้ำเก็บกักรวม 2,839 ล้าน ลบ.ม. (64%) มากกว่าปีที่แล้ว 17% (758 ล้าน ลบ.ม.)
- พื้นที่ที่ต้องให้ความสนใจเรื่องน้ำ
 - ขาดแคลนนํ้า
 - ขาดแคลนนํ้าอุปโภค-บริโภค 8 จังหวัด คือ เชียงใหม่ ตาก พิจิตร บึงกาฬ บุรีรัมย์ สุรินทร์ อุบลราชธานี สตูล
 - ขาดแคลนนํ้าเกษตร 10 จังหวัด คือ เชียงราย แพร่ พิจิตร บุรีรัมย์ ลพบุรี ชัยนาท อ่างทอง ปทุมธานี จันทบุรี เพชรบุรี
 - น้ำเค็มรุกถึง จังหวัด สมุทรสงคราม สมุทรสาคร นนทบุรี ฉะเชิงเทรา ปราจีนบุรี
 - คุณภาพน้ำ
 - น้ำเสียเนื่องจากสิ่งปฏิกูล 5 จังหวัด คือ เชียงใหม่ ชลบุรี ระยอง ประจวบคีรีขันธ์ นครศรีธรรมราช
- สถานะน้ำในแม่น้ำสำคัญหลักส่วนใหญ่อยู่ในสภาวะน้ำน้อยที่น้ำน้อย ได้แก่ แม่น้ำปิง ที่ จ.เชียงใหม่ จ.กำแพงเพชร และ อ.บรรพตพิสัย จ.นครสวรรค์ แม่น้ำวัง ที่ จ.ตาก แม่น้ำยม ที่ จ.แพร่ แม่น้ำน่านที่ จ.น่าน และอ.ชุมแสง จ.นครสวรรค์ แม่น้ำมูล ที่ จ.บุรีรัมย์ และอุบลราชธานี แม่น้ำท่าตะเภา ที่ อ.ชุมพวง

กนช

คณะกรรมการทรัพยากรน้ำแห่งชาติ

8 มีนาคม 2560

คาดการณ์อุณหภูมิอากาศและฝน



อุณหภูมิต่ำสุด 24 ซม. (องศาเซลเซียส)

ภาค	ลักษณะอากาศ พื้นที่จังหวัด	%	เทียบกับ เมื่อวาน
ภาคเหนือ	ทางตอนบนของภาคอากาศเย็นกับมีหมอกในตอนเช้า โดยมีอากาศร้อนในตอนกลางวันกับมีฝนฟ้าคะนองและลมกระโชกแรง อุณหภูมิ 15-38 องศาC	10	มากกว่า เมื่อวาน
ภาคตะวันออกเฉียงเหนือ	ทางตอนบนของภาคอากาศเย็นและมีอากาศร้อนในตอนกลางวัน โดยมีพายุฝนฟ้าคะนองและลมกระโชกแรง ส่วนมากบริเวณจังหวัดนครราชสีมา ชัยภูมิ ขอนแก่น อุดรธานี มหาสารคาม กาฬสินธุ์ ร้อยเอ็ด มุกดาหาร และสกลนคร อุณหภูมิ 18-37 องศาC	30	มากกว่า เมื่อวาน
ภาคกลาง	อากาศร้อนในตอนกลางวันมีฝนฟ้าคะนองกับลมกระโชกแรงมีฝนฟ้าคะนองกับลมกระโชกแรงบริเวณจังหวัดลพบุรี และสระบุรี อุณหภูมิ 24-38 องศาC	10	มากกว่า เมื่อวาน
ภาคตะวันออก	มีอากาศร้อนในตอนกลางวันพายุฝนฟ้าคะนองส่วนมากบริเวณจังหวัดปราจีนบุรี สระแก้ว ฉะเชิงเทรา จันทบุรี และตราด อุณหภูมิ 23-38 องศาC ทะเลมีคลื่นสูงประมาณ 1 เมตร	30	มากกว่า เมื่อวาน
ภาคใต้ฝั่งตะวันออก	มีฝนฟ้าคะนอง อุณหภูมิ 21-35 องศาC ทะเลมีคลื่นสูงประมาณ 1 เมตร	10	เท่ากับ เมื่อวาน
ภาคใต้ฝั่งตะวันตก	มีฝนฟ้าคะนอง อุณหภูมิ 21-36 องศาC ทะเลมีคลื่นสูง 1-2 เมตร	10	เท่ากับ เมื่อวาน
กทม.และปริมณฑล	อากาศร้อนในตอนกลางวันมีฝนฟ้าคะนอง อุณหภูมิ 25-38 องศาC	10	มากกว่า เมื่อวาน

กนช

คณะกรรมการทรัพยากรน้ำแห่งชาติ

8 มีนาคม 2560

สถานการณ์การเก็บกักน้ำ

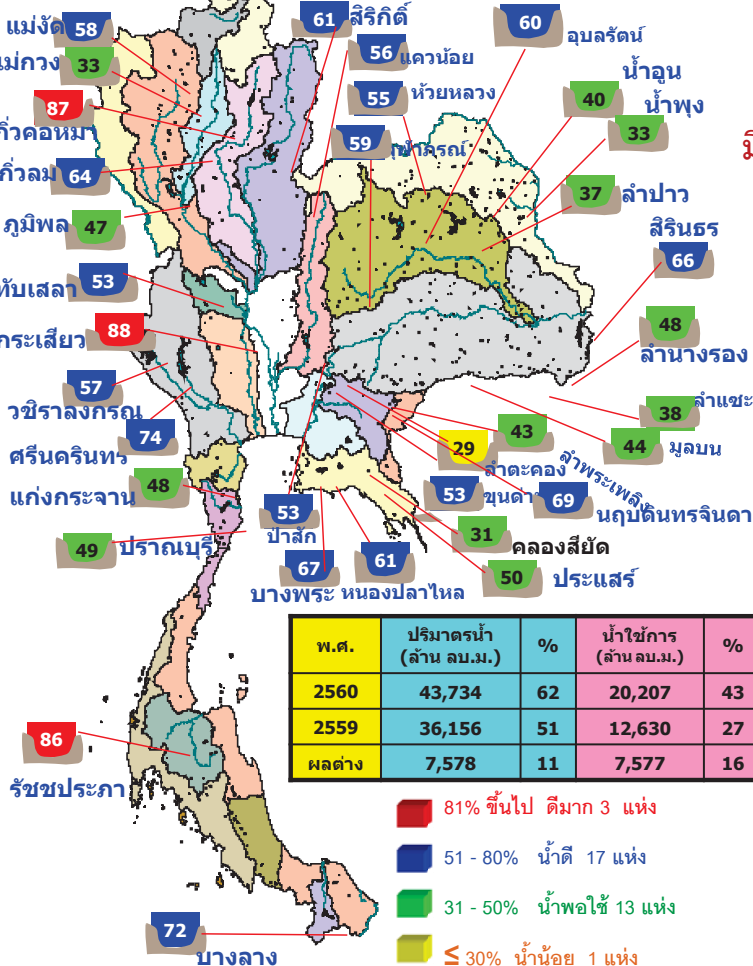
ในเขื่อนขนาดใหญ่

มีปริมาณน้ำต่ำกว่าเกณฑ์กักเก็บน้ำต่ำสุด 4 เขื่อน

มีปริมาณลดลงจากเมื่อวาน 4 เขื่อน

เขื่อนภูมิพล	ตาก	47%
แม่งวงอุดมธารา	เชียงใหม่	33%
เขื่อนน้ำพุง	สกลนคร	33%
เขื่อนศรีนครินทร์	กาญจนบุรี	74%

เขื่อน	สภาพน้ำและการระบายน้ำ กทม						
	A	B	C	D	E	F	G
1 เขื่อนภูมิพล	2.21	11.00	12.19	2535.87	26.25	208	1 ต.ค. 2560
2 เขื่อนศรีนครินทร์	1.44	27.00	27.93	2956.61	44.39	106	21 มี.ย. 2560
3 เขื่อนศรีนครินทร์	0.13	8.00	10.61	2940.86	39.32	277	9 ต.ค. 2560
4 เขื่อนวชิราลงกรณ	0.00	12.00	13.13	1990.14	34.03	152	6 ต.ค. 2560
5 เขื่อนรัชชประภา	0.82	10.00	10.73	3497.66	81.58	326	27 พ.ค. 2561
6 เขื่อนบางลาง	2.91	0.00	0.15	766.53	65.07	5,110	4 มี.ค. 2574
7 เขื่อนอุบลรัตน์	3.85	8.00	9.02	873.33	47.22	97	12 มี.ย. 2560
8 เขื่อนป่าสัก	0.00	0.10	0.18	46.10	29.40	256	18 พ.ย. 2560
9 เขื่อนสิรินธร	1.95	0.00	1.83	469.44	41.36	257	17 พ.ย. 2560
10 เขื่อนห้วยโจด	0.44	0.70	0.74	57.86	45.73	78	24 พ.ค. 2560
11 เขื่อนเขื่อนลำนครินทร์	1.11	7.38	7.39	506.00	52.87	68	14 พ.ค. 2560
12 เขื่อนเขื่อนลำนครินทร์**	0.00	5.18	5.28	486.87	54.34	94	9 มี.ย. 2560
รวม	14.86	89.37	99.18	17,127			



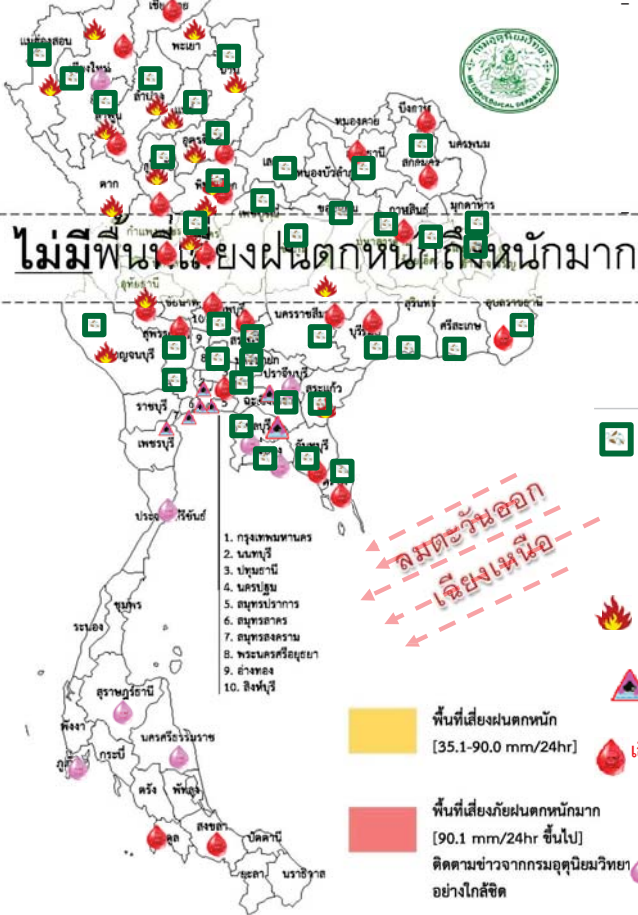
กนข

คณะกรรมการทรัพยากรน้ำแห่งชาติ

8 มีนาคม 2560

พื้นที่เสี่ยงจะมีฝนตกหนักถึงหนักมาก

พื้นที่ที่ต้องให้ความสนใจเป็นพิเศษ



- วันที่ 8- 10 มี.ค. 60 ประเทศไทยตอนบนมีอากาศร้อนในตอนกลางวัน โดยมีพายุฝนฟ้าคะนองและลมกระโชกแรงบริเวณภาคเหนือ ภาคตะวันออกเฉียงเหนือ ภาคตะวันออก และภาคกลาง คลื่นลมบริเวณอ่าวไทยจะมีกำลังอ่อนลงมีคลื่นสูง 1-2 เมตร

วันที่ 11 - 13 มี.ค. 60 บริเวณประเทศไทยตอนบนจะมีฝนลดลง และมีอากาศร้อนในตอนกลางวัน สำหรับคลื่นลมบริเวณอ่าวไทยจะมีกำลังอ่อน แต่ภาคเหนือยังคงมีอากาศเย็นกับมีหมอกในตอนเช้า และมีหมอกหนาบางพื้นที่

- เฝ้าระวังลมกระโชกแรง ลูกเห็บ 40 จังหวัด** แม่ฮ่องสอน เชียงใหม่ ลำพูน ลำปาง แพร่ น่าน อุตรดิตถ์ สุโขทัย พิษณุโลก พิจิตร เพชรบูรณ์ เลย อุดรธานี มุกดาหาร สกลนคร อุบลราชธานี บุรีรัมย์ สุรินทร์ ศรีสะเกษ นครราชสีมา ชัยภูมิ ขอนแก่น มหาสารคาม ร้อยเอ็ด ยโสธร อำนาจเจริญ ปราจีนบุรี สระแก้ว ฉะเชิงเทรา ชลบุรี ระยอง จันทบุรี ตราด ลพบุรี สระบุรี อยุธยา ปทุมธานี นครปฐม สุพรรณบุรี กาญจนบุรี
- เฝ้าระวังไฟฟ้า 16 จังหวัด** แม่ฮ่องสอน ตาก เชียงใหม่ ลำปาง ลำพูน พะเยา แพร่ น่าน อุตรดิตถ์ สุโขทัย พิษณุโลก นครสวรรค์ อุทัยธานี เพชรบูรณ์ นครราชสีมา กาญจนบุรี
- เฝ้าระวังน้ำเค็มรุก 7 จังหวัด** กทม. นนทบุรี ปทุมธานี สมุทรสงคราม สมุทรสาคร ฉะเชิงเทรา ปราจีนบุรี
- เสี่ยงขาดแคลนน้ำ 26 จังหวัด** เชียงใหม่ ลำพูน ตาก เชียงราย อุดรดิตถ์ พิษณุโลก พิจิตร กำแพงเพชร นครสวรรค์ อุทัยธานี ชัยนาท ลพบุรี ปทุมธานีหนองคาย บึงกาฬ สกลนคร นครพนม กาฬสินธุ์ นครราชสีมา บุรีรัมย์ อุบลราชธานี จันทบุรี ตราด เพชรบุรี สงขลา สตูล
- เฝ้าระวังน้ำคุณภาพน้ำ 8 จังหวัด** เชียงใหม่ ปราจีนบุรี ชลบุรี ระยอง ภูเก็ต สุราษฎร์ธานี ประจวบคีรีขันธ์ นครศรีธรรมราช

กนข

คณะกรรมการทรัพยากรน้ำแห่งชาติ

8 มีนาคม 2560

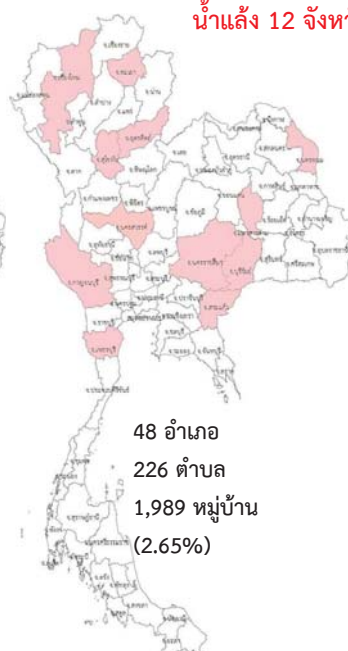
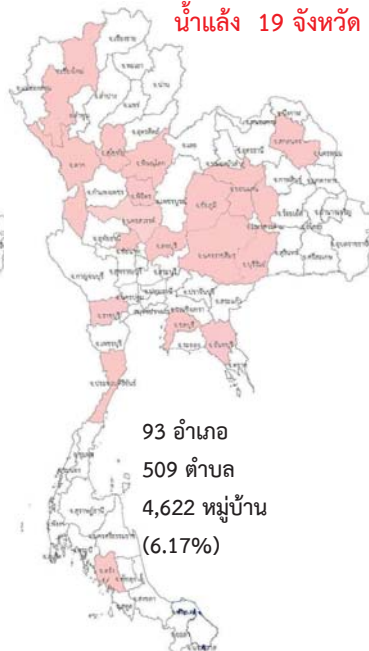
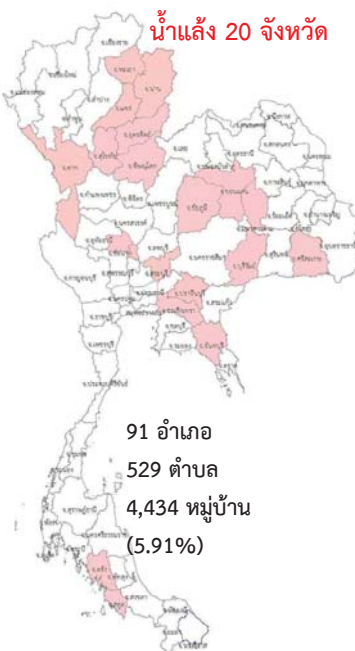
พื้นที่ขาดแคลนน้ำ น้ำท่วมน้ำท่วมขังน้ำป่าไหลหลากและดินโคลนถล่มจากข่าว ข้อมูลวันที่ 7 มี.ค.ปี 2557 - 2560

ปี 2557

ปี 2558

ปี 2559

ปี 2560

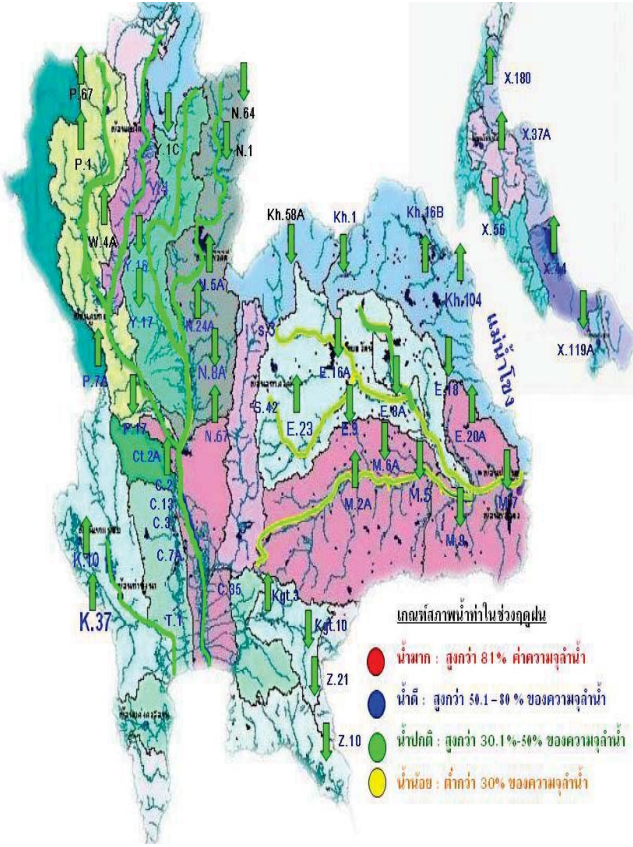


น่าน พะเยา แพร่ สุโขทัย อุดรดิตถ์ ตาก พิษณุโลก ชัยนาท สิงห์บุรี สระบุรี ชัยภูมิขอนแก่น มหาสารคาม บุรีรัมย์ ศรีสะเกษ ฉะเชิงเทรา ปราจีนบุรี จันทบุรี ตรัง สตูล

เชียงใหม่ ตาก สุโขทัย พิษณุโลก นครสวรรค์ พิจิตร ลพบุรี ชลบุรี ราชบุรี ประจวบคีรีขันธ์ ชัยนาท สกลนคร มหาสารคาม ขอนแก่น นครราชสีมา บุรีรัมย์ ชัยภูมิ จันทบุรี ตรัง

เชียงใหม่ พะเยา อุดรดิตถ์ สุโขทัย นครสวรรค์ บุรีรัมย์ มหาสารคาม นครราชสีมา นครพนม สระแก้ว กาญจนบุรี เพชรบุรี

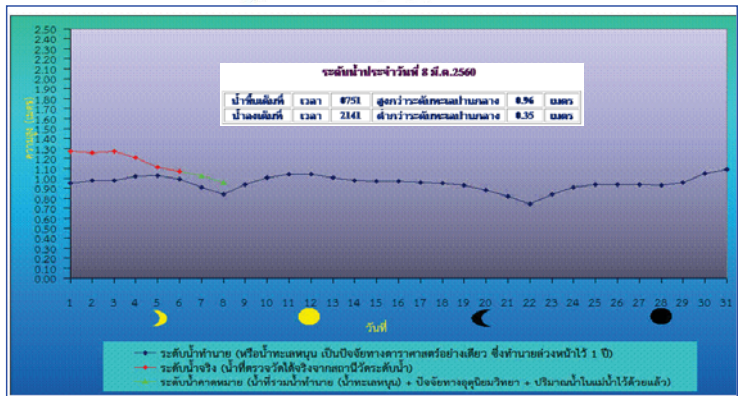
■ น้ำท่วม - จังหวัด

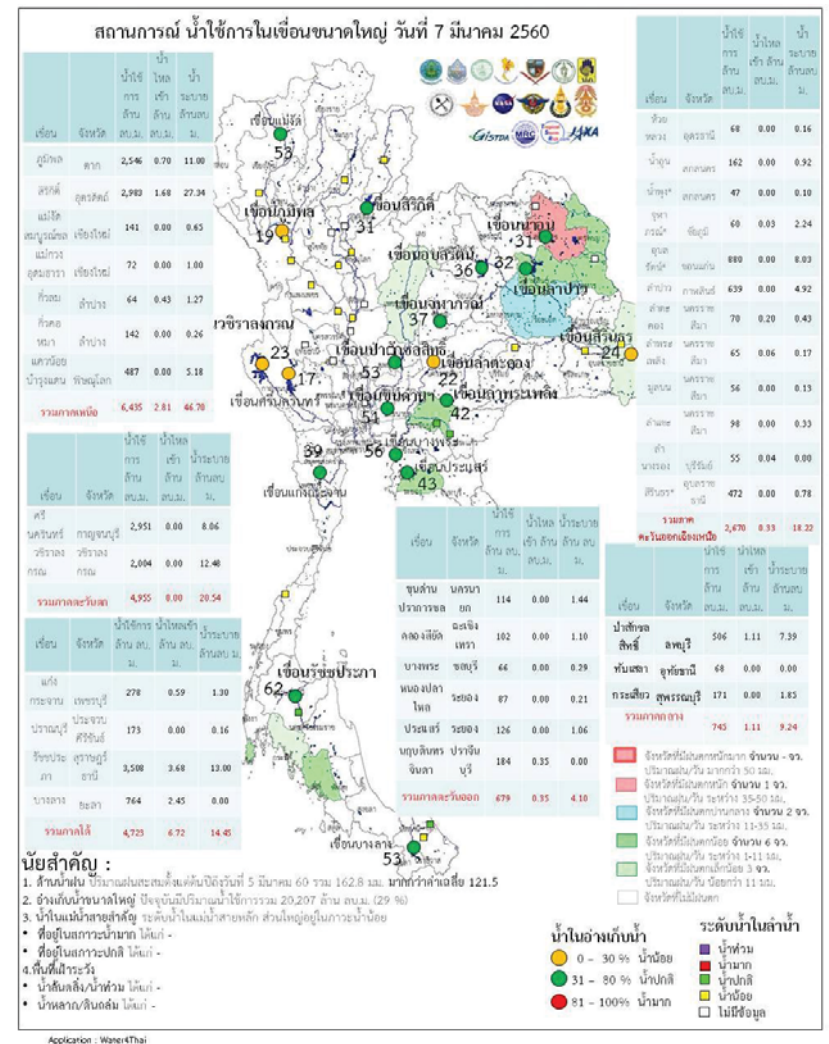
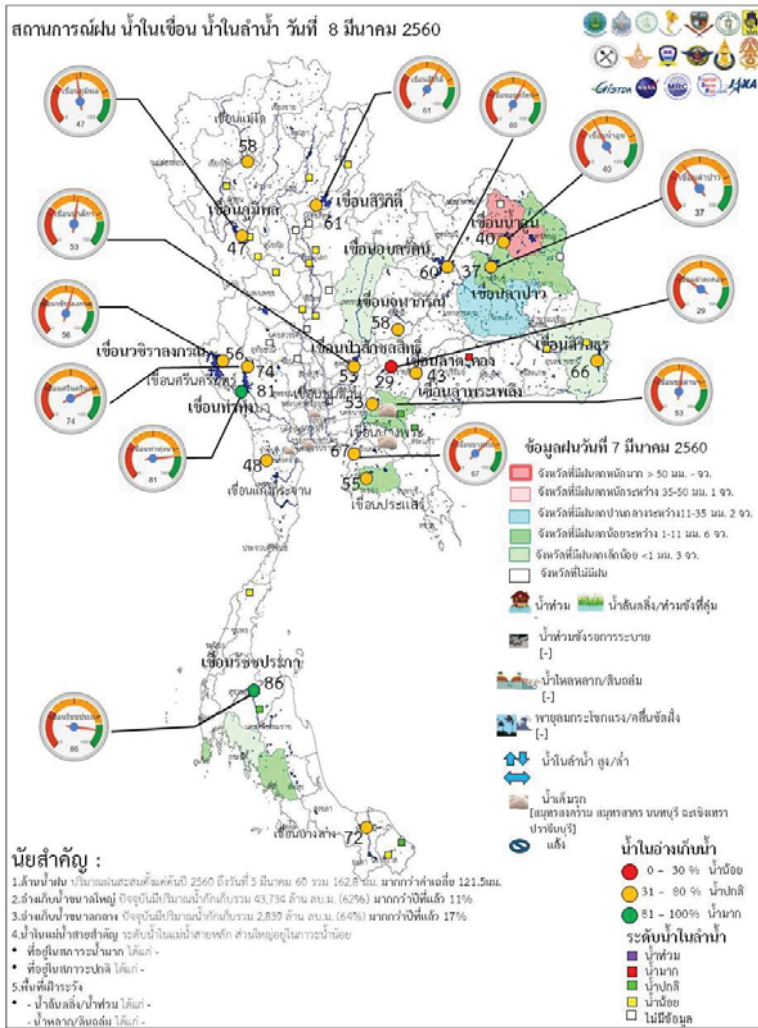


โครงการระบบพาริวัดคุณภาพน้ำแบบ Real Time
กรมเจ้าหลวง

สถานี	ระยะทาง	วันที่	เวลา	กรด-ด่าง pH	ความเค็ม Salinity (g/l)	ความขุ่น Turbidity (NTU)	ความนำไฟฟ้า Conductivity (µS/cm)	สารละลาย TDS (mg/l)	คลอโรฟิลล์ Chlorophyll (µg/l)	ออกซิเจนในน้ำ DO (mg/l)
แม่น้ำเจ้าพระยา										
วัดบ้านแบ่ง		08/03/2560	08:40	7.84	0.14	24.69	315	187	56.86	5.12
วัดโพธิ์แดงเหนือ	111	08/03/2560	08:40	▲ 7.20	0.14	▲ 10.20	312	190	▲ 1.50	▲ 4.96
วัดโพธิ์ล้อม	102	08/03/2560	08:40	▼ 7.57	0.15	▲ 17.10	342	210	-	▲ 5.23
ศาลเส	96	08/03/2560	08:40	▼ 7.43	▲ 0.39	▲ 14.80	▲ 871	▲ 520	▲ 3.80	▼ 3.15
วัดมะขาม	91	08/03/2560	08:50	▲ 7.32	▲ 0.97	-	▲ 2081	▲ 1250	▼ 46.50	▲ 0.24
วัดโพธิ์ท่าเหนือ	64	08/03/2560	08:40	7.38	▲ 4.22	21.53	▲ 8355	4998	58.02	0.27
รพ.ศิริราช	50	08/03/2560	08:40	-	-	-	-	-	-	-
คลองลัดโพธิ์	35	08/03/2560	08:40	-	▲ 15.31	-	▲ 27403	▲ 16430	-	-
การท่าเรือ	27	08/03/2560	08:40	7.32	▲ 12.03	5.14	▲ 22047	13177	-	1.43
โรงไฟฟ้าพระนครใต้	12	08/03/2560	08:40	7.56	▲ 23.38	26.58	▲ 40207	24114	-	3.47
คลองประปาฝั่งตะวันตก รับน้ำจากเขื่อนแม่กลอง จ.กาญจนบุรี										
ท่าม่วง	-	08/03/2560	08:40	▼ 7.42	0.09	▼ 4.10	201	123	-	▼ 5.48
บางเลน กม.35		08/03/2560	08:30	-	-	-	-	-	-	-
คลองประปา กม.14		08/03/2560	08:40	8.00	0.09	17.80	217	130	-	7.32

ข้อมูลจากเครื่องวัดคุณภาพน้ำ เป็นข้อมูลเพื่อใช้ในการเฝ้าระวังคุณภาพน้ำดิบสำหรับการผลิตน้ำประปาของกรมประปานครหลวง
 เกณฑ์สีน้ำ : ความเค็ม < 0.25 g/l, ความนำไฟฟ้า < 500 µS/cm, ออกซิเจนในน้ำ > 2 mg/l, กรด-ด่าง ระหว่าง 5-9
 เกณฑ์สีน้ำตามพระนั่งเกล้า และ รพ.ศิริราช ความเค็ม < 1.80 g/l (อ้างอิงฝ่ายคุณภาพน้ำ)
 เกณฑ์สำหรับการเกษตร : ความเค็ม < 2 g/l, ความนำไฟฟ้า < 4,000 µS/cm





ระดับน้ำในเขื่อน

วันที่ 8 มีนาคม 2560 รายงานสถานการณ์การเก็บกักน้ำในเขื่อนขนาดใหญ่
เขื่อนขนาดใหญ่ที่มีปริมาณน้ำต่ำกว่าเกณฑ์กักเก็บน้ำต่ำสุด จำนวน 6 เขื่อน

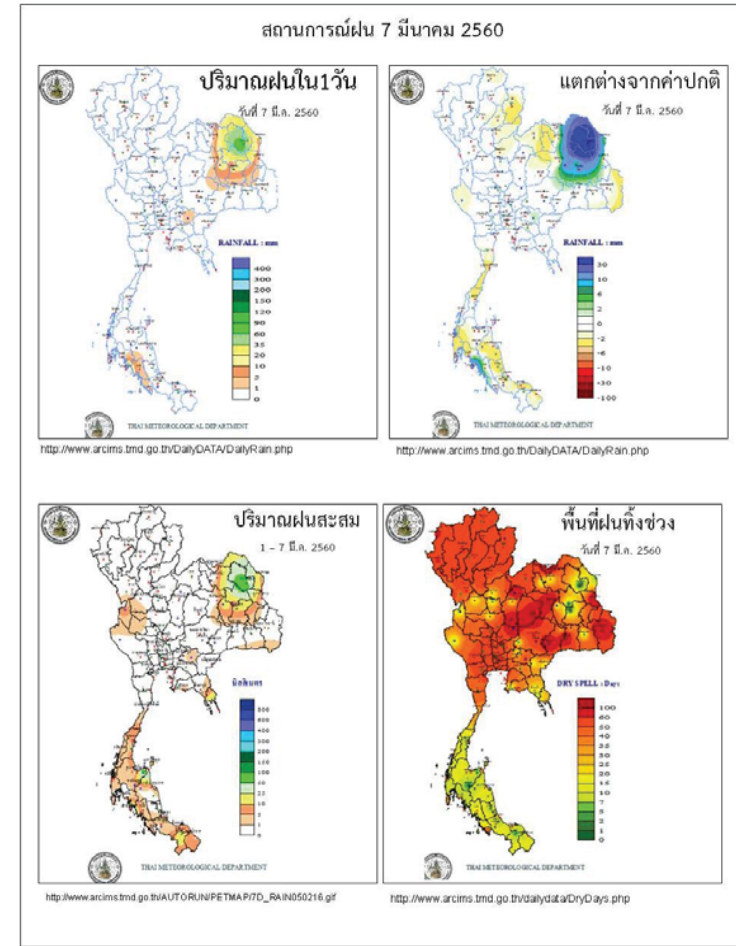
เขื่อน	จังหวัด	% น้ำเมื่อเทียบกับ ความจุเก็บกัก	เทียบข้อมูล ในอดีต	เทียบกับ เมื่อวาน
1.เขื่อนภูมิพล	ตาก	47	มากกว่าปี 2558	เท่ากับเมื่อวาน
2.แม่กวางอุดมธารา	เชียงใหม่	33	มากกว่าปี 2558	เท่ากับเมื่อวาน
3.เขื่อนน้ำพุง	สกลนคร	34	มากกว่าปี 2558	เท่ากับเมื่อวาน
4.เขื่อนศรีนครินทร์	กาญจนบุรี	74	มากกว่าปี 2558	เท่ากับเมื่อวาน
5.เขื่อนบางลาง	ยะลา	72	น้อยกว่าปี 2558	เพิ่มขึ้น

สถานการณ์น้ำในลุ่มน้ำเจ้าพระยา

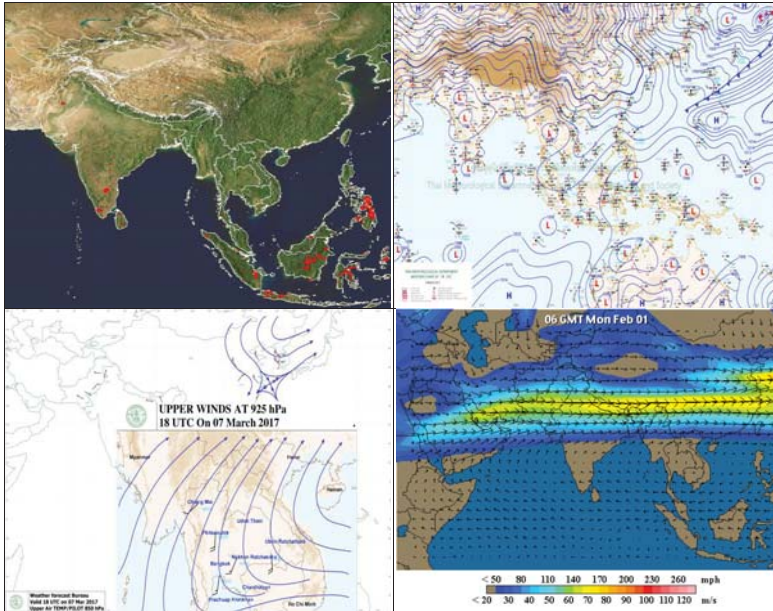
มีปริมาณน้ำต้นทุนเหลือในเขื่อนทั้ง 4 แห่ง ณ วันที่ 7 มีนาคม 2560 รวม 6,522 ล้านลูกบาศก์เมตร

สภาพน้ำในอ่างเก็บน้ำ ภูมิพล สิริกิติ์ แควน้อยฯ และป่าสักฯ วันที่ 7 มีนาคม 2560

อ่างเก็บน้ำ	ปริมาณน้ำในอ่างฯ		ปริมาณน้ำใช้การได้		ปริมาณน้ำไหลลงอ่างฯ		ปริมาณน้ำระบาย		ปริมาณน้ำ จับได้ลึก
	ปริมาตรน้ำ	% ความจุอ่างฯ	ปริมาตรน้ำ	% น้ำใช้การ	วันนี้	เมื่อวาน	วันนี้	เมื่อวาน	
ภูมิพล	6,346	47	2,546	26	0.70	0.53	11.00	11.00	7,116
สิริกิติ์	5,833	61	2,983	45	1.68	1.34	27.34	27.06	3,677
ภูมิพล+สิริกิติ์	12,179	53	5,529	34	2.38	1.87	38.34	38.06	10,793
แควน้อยฯ	530	56	487	54	0.00	0.63	5.18	5.18	409
ป่าสักชลสิทธิ์	509	53	506	53	1.11	0.00	7.39	7.43	451
รวมทั้งหมด	13,218	53	6,522	36	3.49	2.50	50.91	50.67	11,653



ข้อมูลสภาพอากาศ

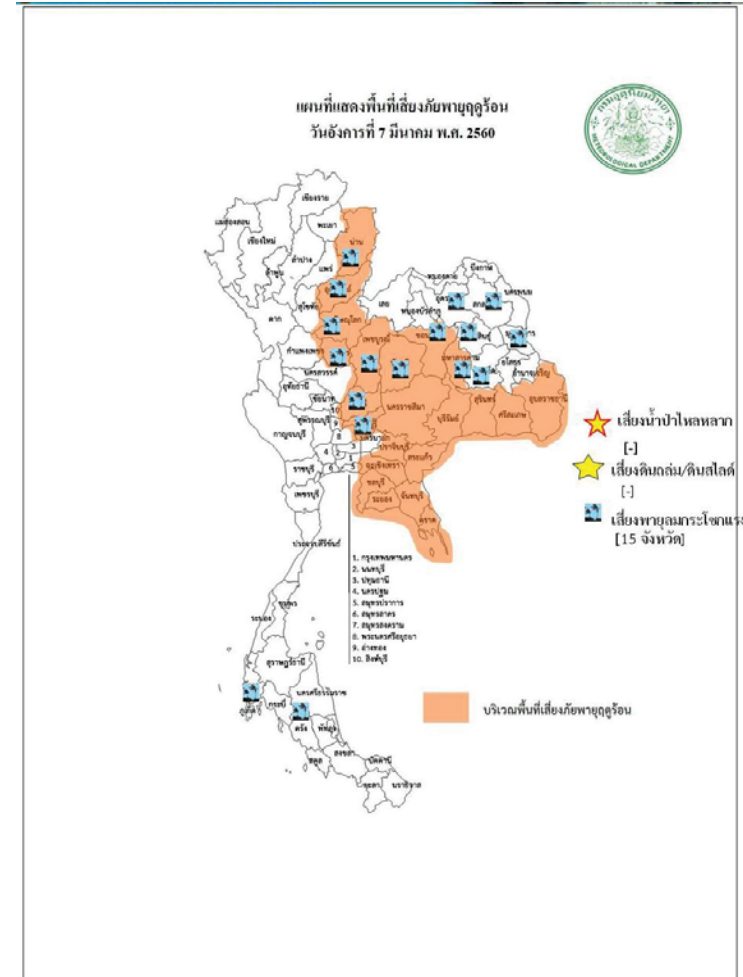


พยากรณ์อากาศ วันที่ 8 มีนาคม 2560

พยากรณ์อากาศ 24 ชั่วโมงข้างหน้า บริเวณประเทศไทยตอนบนมีอากาศร้อนในตอนกลางวัน โดยมีพายุฝนฟ้าคะนองและลมกระโชกแรงบริเวณภาคเหนือ ภาคตะวันออกเฉียงเหนือ ภาคตะวันออก และภาคกลาง ขอให้ประชาชนบริเวณดังกล่าวหลีกเลี่ยงการอยู่ในที่โล่งแจ้ง ใต้ต้นไม้ใหญ่ และใกล้ป้ายโฆษณาที่ไม่แข็งแรงไว้ด้วย

ภาค	ลักษณะอากาศวันนี้	คาดหมาย
เหนือ	ทางตอนบนของภาคอากาศเย็นกับมีหมอกในตอนเช้า โดยมีอากาศร้อนในตอนกลางวัน กับมีฝนฟ้าคะนองและลมกระโชกแรง ร้อยละ 10 ของพื้นที่ บริเวณจังหวัดน่าน อุตรดิตถ์ พิษณุโลก พิจิตร และเพชรบูรณ์ อุณหภูมิต่ำ 15-38 องศาเซลเซียส	วันที่ 7-9 มี.ค. 60 มีฝนฟ้าคะนองร้อยละ 10-20 ของพื้นที่และมีลมกระโชกแรงบางแห่ง อุณหภูมิต่ำ 14-37 องศาเซลเซียส วันที่ 10-13 มี.ค. อากาศเย็นกับมีหมอกในตอนเช้าและมีหมอกหนาบางพื้นที่ โดยมีอากาศร้อนในตอนกลางวัน
ตะวันออกเฉียงเหนือ	ทางตอนบนของภาคอากาศเย็นและมีอากาศร้อนในตอนกลางวัน โดยมีพายุฝนฟ้าคะนอง ร้อยละ 30 ของพื้นที่ และลมกระโชกแรง บริเวณจังหวัดนครราชสีมา ชัยภูมิ ขอนแก่น อุรธานี มหาสารคาม กาฬสินธุ์ ร้อยเอ็ด มุกดาหาร และสกลนคร อุณหภูมิต่ำ 18-37 องศาเซลเซียส	วันที่ 7-10 มี.ค. 60 มีฝนฟ้าคะนองร้อยละ 30-40 ของพื้นที่และมีลมกระโชกแรงบางแห่ง อุณหภูมิต่ำ 19-37 องศาเซลเซียส วันที่ 11-13 มี.ค. มีหมอกในตอนเช้า กับมีอากาศร้อนในตอนกลางวัน
กลาง	มีเมฆบางส่วน และมีอากาศร้อนในตอนกลางวัน โดยมีฝนฟ้าคะนองกับลมกระโชกแรง ร้อยละ 10 ของพื้นที่ บริเวณจังหวัดลพบุรี และสระบุรี อุณหภูมิต่ำ 24-38 องศาเซลเซียส	วันที่ 7-9 มี.ค. 60 มีฝนฟ้าคะนองร้อยละ 20-30 ของพื้นที่และมีลมกระโชกแรงบางแห่ง ส่วนในช่วงวันที่ 10-13 มี.ค. มีหมอกในตอนเช้า กับมีอากาศร้อนในตอนกลางวัน อุณหภูมิต่ำ 21-38 องศาเซลเซียส
ตะวันออก	มีเมฆบางส่วน กับมีอากาศร้อนในตอนกลางวัน โดยมีพายุฝนฟ้าคะนอง ร้อยละ 30 ของพื้นที่ ส่วนมากบริเวณจังหวัดปราจีนบุรี สระแก้ว ฉะเชิงเทรา จันทบุรี และตราด อุณหภูมิต่ำ 23-38 องศาเซลเซียส ทะเลมีคลื่นสูงประมาณ 1 เมตร	วันที่ 7-10 มี.ค. 60 มีฝนฟ้าคะนองร้อยละ 30-40 ของพื้นที่และมีลมกระโชกแรงบางแห่ง อุณหภูมิต่ำ 23-35 องศาเซลเซียส วันที่ 11-13 มี.ค. 60 มีฝนฟ้าคะนองร้อยละ 10-20 ของพื้นที่ กับมีอากาศร้อนในตอนกลางวัน อุณหภูมิต่ำ 24-37 องศาเซลเซียส ทะเลมีคลื่นสูงประมาณ 1 เมตร

ใต้ (ฝั่งตะวันออก)	มีเมฆบางส่วน กับมีฝนฟ้าคะนอง ร้อยละ 10 ของพื้นที่ อุณหภูมิตั้งแต่ 21-35 องศาเซลเซียส ทะเลมีคลื่นสูงประมาณ 1 เมตร	มีฝนฟ้าคะนองร้อยละ 10-20 ของพื้นที่ ตลอดช่วง อุณหภูมิตั้งแต่ 21-36 องศาเซลเซียส ทะเลมีคลื่นสูงประมาณ 1 เมตร
ใต้ (ฝั่งตะวันตก)	มีเมฆบางส่วน กับมีฝนฟ้าคะนอง ร้อยละ 10 ของพื้นที่ อุณหภูมิตั้งแต่ 21-35 องศาเซลเซียส ทะเลมีคลื่นสูงประมาณ 1 เมตร	มีฝนฟ้าคะนองร้อยละ 10-20 ของพื้นที่ ตลอดช่วง อุณหภูมิตั้งแต่ 21-35 องศาเซลเซียส ทะเลมีคลื่นสูงประมาณ 1 เมตร
กรุงเทพมหานคร	มีเมฆบางส่วน กับมีอากาศร้อนในตอนกลางวัน โดยมีฝนฟ้าคะนอง ร้อยละ 10 ของพื้นที่ อุณหภูมิตั้งแต่ 25-38 องศาเซลเซียส	มีเมฆบางส่วน กับมีอากาศร้อนในตอนกลางวัน โดยมีฝนฟ้าคะนอง ร้อยละ 10 ของพื้นที่ อุณหภูมิตั้งแต่ 25-38 องศาเซลเซียส



สถานการณ์ความเค็มของน้ำในแม่น้ำเจ้าพระยา วันที่ 8 มีนาคม 2560

สถานี	ค่าความเค็ม (g/l)	เทียบกับมาตรฐาน	เทียบกับเมื่อวาน	แนวโน้ม
วัดโพธิ์แดงเหนือ	0.14	อยู่ในมาตรฐานเพื่อการผลิตประปา	เท่ากับเมื่อวาน	ทรงตัว
วัดไผ่ล้อม	0.15	อยู่ในมาตรฐานเพื่อการผลิตประปา	สูงกว่าเมื่อวาน	ทรงตัว
สถานีสูบน้ำสำแล	0.40	อยู่ในมาตรฐานเพื่อการผลิตประปา	สูงกว่าเมื่อวาน	ทรงตัว
คลองลัดโพธิ์	15.40	ไม่อยู่ในมาตรฐานเพื่อการผลิตประปา	สูงกว่าเมื่อวาน	สูงขึ้น
รังสิตไซฟอน	-	-	-	-
เขื่อนแม่กลอง	-	-	-	-
ท่าม่วง	0.09	อยู่ในมาตรฐานเพื่อการผลิตประปา	เท่ากับเมื่อวาน	ทรงตัว
คลองประปา กม.54	-	-	-	-
บางเลน กม.35	-	-	-	-
คลองประปา กม.14	0.09	อยู่ในมาตรฐานเพื่อการผลิตประปา	เท่ากับเมื่อวาน	ทรงตัว

ตารางแสดงระดับน้ำทะเลหนุน ปี 2560 กับ ปี 2559 (ข้อมูลวันที่ 8 มี.ค 2560)

ตารางแสดงระดับน้ำทะเลหนุน ปี 2560 กับ ปี 2559 (ข้อมูลวันที่ 8 มี.ค 2560)										
ที่	ชื่อสถานี	สถานที่ตั้ง	น้ำขึ้นเต็มที่				น้ำลงเต็มที่			
			ปี 2560		ปี 2559		ปี 2560		ปี 2559	
			เวลา (น.)	ระดับน้ำ (ม.)	เวลา (น.)	ระดับน้ำ (ม.)	เวลา (น.)	ระดับน้ำ (ม.)	เวลา (น.)	ระดับน้ำ (ม.)
1	กองบัญชาการกองทัพเรือ	กรุงเทพฯ	10.54	2.86	15.13	2.25	20.06	1.58	22.56	0.73
2	ป้อมพระจุลจอมเกล้า	สมุทรปราการ	09.01	2.68	07.30	2.91	18.09	0.91	00.08	1.51

ตารางเปรียบเทียบสถานการณ์น้ำในแม่น้ำสายหลัก ปี 2560 กับ ปี 2559
(ข้อมูลวันที่ 8 มี.ค. 2560)

สถานี	ที่ตั้ง	ลุ่มน้ำ	ระดับตลิ่ง (ม.)	ระดับน้ำที่วัดได้ (ม.)		ระดับปี 2560 ต่างจากปี 2559 (ม.)
				ปี 2559	ปี 2560	
Y.3A	สุโขทัย-สวรรคโลก	ยม	10.5	0.21	-0.62	ต่ำกว่า 0.83
W.4A	ตาก - สามเงา	วัง	6.1	0.00	1.03	na
P.7A	กำแพงเพชร - เมือง	ปิง	5.87	0.29	0.38	สูงกว่า 0.09
Y.16	พิษณุโลก - บางระกำ	ยม	7	-0.27	0.83	สูงกว่า 0.56
Y.5	พิจิตร - โพทะเล	ยม	8.25	0.46	1.39	สูงกว่า 0.93
N.2B	อุตรดิตถ์ - เมือง	น่าน	7.63	0.58	2.64	สูงกว่า 2.06
P.17	นครสวรรค์ - บรรพตพิสัย	ปิง	38.08	34.35	34.85	สูงกว่า 0.5
N.67	นครสวรรค์ - ชุมแสง	น่าน	28.3	18.73	20.31	สูงกว่า 1.58
C.2	นครสวรรค์ - เมือง	เจ้าพระยา	26.2	17.37	18.09	สูงกว่า 0.72
C.30	อุทัยธานี - ชุนแก้ว	เจ้าพระยา	108.3	101.55	101.50	ต่ำกว่า 0.05
C.13	ชัยนาท - สรรพยา	เจ้าพระยา	16.34	6.02	5.65	ต่ำกว่า 0.37
S.39	ลพบุรี - ชัยบาดาล	ป่าสัก	52.59	39.36	40.77	สูงกว่า 1.41
C.29A	อยุธยา - บางไทร	เจ้าพระยา	na.	0.69	0.69	เท่ากับทั้ง 2 ปี
แม่น้ำปราจีนบุรี	ปราจีนบุรี - อ.กบินทร์บุรี	ปราจีนบุรี	10.2	na	0.70	na.
หนองคาย อ.เมือง (โขง)	หนองคาย อ.เมือง (โขง)	โขง	12.1	3.2	2.9	na.
นครพนม อ.เมือง (โขง)	นครพนม อ.เมือง (โขง)	โขง	12.3	0.21	-0.62	ต่ำกว่า 0.83

การปฏิบัติการและการช่วยเหลือผู้ประสบภัยแล้ง ของหน่วยงานต่าง ๆ หน่วยทหาร

1.1 สมเด็จพระเจ้าอยู่หัวมหาวชิราลงกรณ บดินทรเทพยวรางกูร ทรงพระกรุณาโปรดเกล้าฯ ให้สมเด็จพระเจ้าลูกเธอ เจ้าฟ้าจุฬาภรณวลัยลักษณ์ อัครราชกุมารี เสด็จพระราชดำเนินแทนพระองค์ทรงเยี่ยมราษฎรที่ได้รับความเดือดร้อนจากอุทกภัย ณ ศูนย์ช่วยเหลือผู้ประสบอุทกภัย โรงเรียนบางสะพานวิทยา อำเภอ บางสะพาน จังหวัดประจวบคีรีขันธ์ พร้อมพระราชทานถุงยังชีพ จำนวน 500 ชุด และ ณ ต.คลองปือ อ.ปากพอง จ. นครศรีธรรมราช พร้อมพระราชทานถุงยังชีพ จำนวน 500 ชุด และทรงพระกรุณาโปรดเกล้าฯ ให้ผู้แทนพระองค์ อัญเชิญถุงยังชีพพระราชทานช่วยเหลือผู้ประสบภัย ดังนี้

- วันที่ 7 ธ.ค. 59 ผู้แทนพระองค์อัญเชิญถุงยังชีพพระราชทาน ช่วยเหลือผู้ประสบอุทกภัย ณ วัดภูเขาทอง อ.ควนขนุน จ.พัทลุง จำนวน 1,000 ชุด
- วันที่ 9 ธ.ค. 59 ผู้แทนพระองค์อัญเชิญถุงยังชีพพระราชทาน ช่วยเหลือผู้ประสบอุทกภัย ในพื้นที่ ต.ท่าข้าม อ.พุนพิน จ.สุราษฎร์ธานี จำนวน 1,000 ชุด
- วันที่ 11 ธ.ค. 59 ผู้แทนพระองค์อัญเชิญถุงยังชีพพระราชทาน ช่วยเหลือผู้ประสบอุทกภัย ในพื้นที่ จ.ปัตตานี 1,000 ชุด
- วันที่ 25 ม.ค. 60 ผู้แทนพระองค์อัญเชิญถุงยังชีพพระราชทาน ช่วยเหลือผู้ประสบอุทกภัย ในพื้นที่ ต.ตันหยงมัส อ.ระแงะ จ.นราธิวาส 500 ชุด
- วันที่ 25 ม.ค. 60 ผู้แทนพระองค์อัญเชิญถุงยังชีพพระราชทาน ช่วยเหลือผู้ประสบอุทกภัย ในพื้นที่ ต.เกาะล่อ อ.รามัน จ.ยะลา 600 ชุด
- วันที่ 26 ม.ค. 60 พล.อ.ไพบุลย์ คุ้มฉายา องคมนตรี เป็นผู้แทนพระองค์อัญเชิญถุงยังชีพ พระราชทาน ช่วยเหลือผู้ประสบอุทกภัย ณ อ.สวี จ.ชุมพร 1,000 ชุด
- วันที่ 30 ม.ค. 60 พล.อ.กัมปนาท รุดดิษฐ์ องคมนตรี เป็นผู้แทนพระองค์อัญเชิญถุงยังชีพ พระราชทาน ช่วยเหลือผู้ประสบอุทกภัย ณ อ.บางสะพาน จ.ประจวบคีรีขันธ์ 1,000 ชุด
- วันที่ 30 ม.ค. 60 ผู้แทนพระองค์อัญเชิญถุงยังชีพพระราชทาน ช่วยเหลือผู้ประสบอุทกภัย พื้นที่ โรงเรียนจุฬาภรณ์ ต.บางรัก อ.เมืองฯ จ.ตรัง 1,000 ชุด
- วันที่ 3 ก.พ. 60 นายพลการ สุวรรณรัฐ องคมนตรี เป็นผู้แทนพระองค์อัญเชิญถุงยังชีพ พระราชทาน ช่วยเหลือผู้ประสบอุทกภัย ณ โรงเรียนบ้านไทรงาม ม.7 ต.ท่าข้าม อ.พุนพิน 500 ชุด, ศาลาประชาร่วมใจ เขต

ไท่องค์กราชั้น ม.1 ต.ทรัพย์ทวี อ.บ้านนาเดิม 500 ชุด, ศาลาหมู่บ้านคลองโร ม.5 ต.พวงพรนคร อ.เคียนซา 500 ชุด จ.สุราษฎร์ธานี รวมทั้งสิ้น 1,500 ชุด

- วันที่ 15 ก.พ. 60 พลเอก ไพบุลย์ คุ้มฉายา องคมนตรี เป็นผู้แทนพระองค์อัญเชิญถุงยังชีพ พระราชทาน ช่วยเหลือผู้ประสบอุทกภัย ณ อบต.หินตก อ.ร่อนพิบูลย์ จ.นครศรีธรรมราช 1,000 ชุด

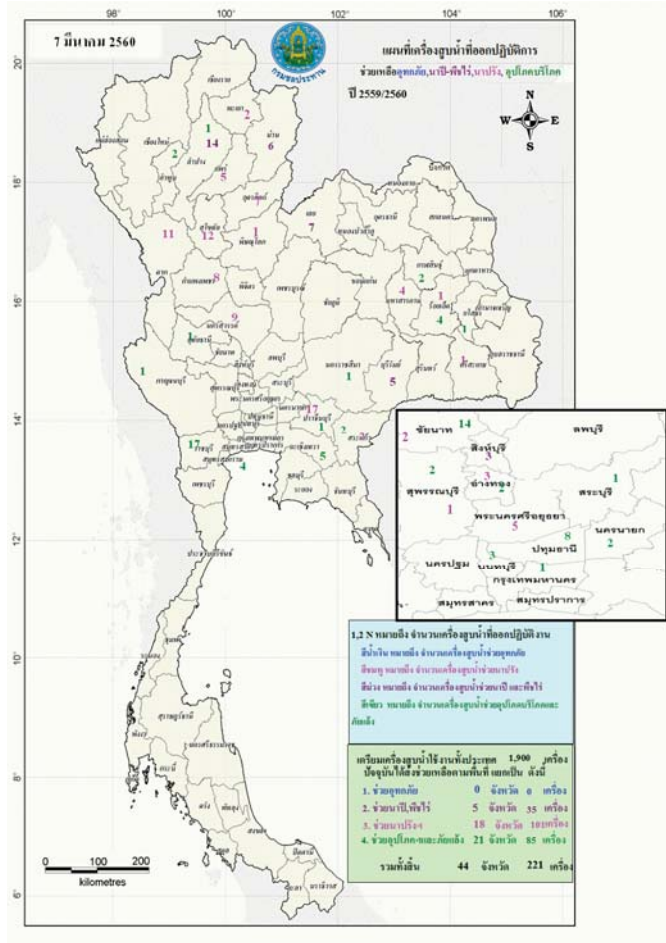
1.2 สมเด็จพระเทพรัตนราชสุดาฯ พระราชทานหญ้าแห้งอาหารสัตว์ 80,000 กก. ที่ จ.สุราษฎร์ธานี 10,000 กก. จ.พัทลุง 10,000 กก. จ.สงขลา 10,000 กก.

กรมทรัพยากรน้ำ

การช่วยเหลือในการป้องกันและบรรเทาปัญหาอุทกภัยและภัยแล้ง

ในช่วงวันที่ 28 ธันวาคม 2559 – 4 มกราคม 2560

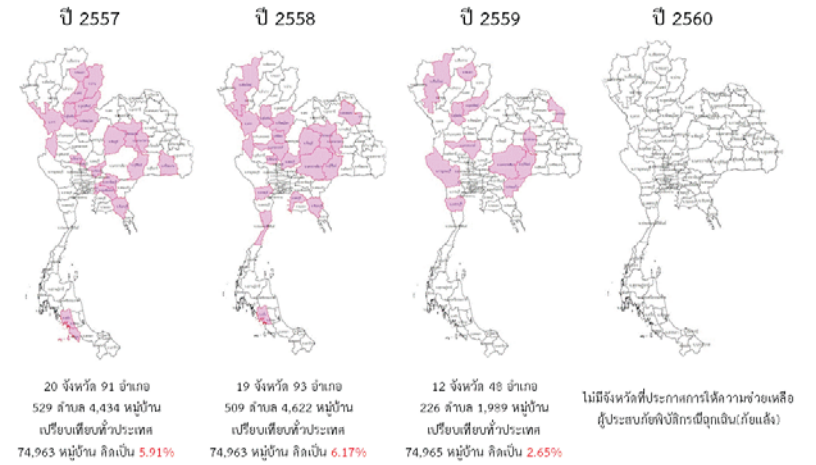
- 1.1 พื้นที่ อบต.ท่านางแนว อ.แฉ่งน้อย จ.ขอนแก่น ติดตั้งเครื่องสูบน้ำขนาด10 นิ้ว จำนวน 1 เครื่อง
- สูบลำรางน้ำเพื่อการประปา 1.2 พื้นที่ กำนันตำบลโนนทอง อ.แฉ่งใหญ่ จ.ขอนแก่น ติดตั้งเครื่องสูบน้ำขนาด10 นิ้ว จำนวน 1 เครื่อง



กนช
คณะกรรมการทรัพยากรน้ำแห่งชาติ

วันที่ 8 มีนาคม 2560

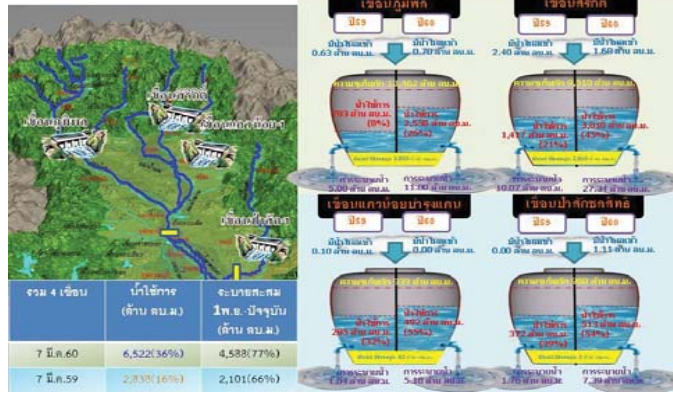
จังหวัดที่ประกาศการให้ความช่วยเหลือผู้ประสบภัยพิบัติกรณีฉุกเฉิน(ภัยแล้ง) ตามระเบียบกระทรวงการคลังว่าด้วยเงินอุดหนุนราชการเพื่อช่วยเหลือผู้ประสบภัยพิบัติกรณีฉุกเฉิน พ.ศ.2556 ข้อมูลวันที่ 7 มีนาคม 2557-2560



ที่มาข้อมูล : กรมป้องกันและบรรเทาสาธารณภัย (ปภ.)

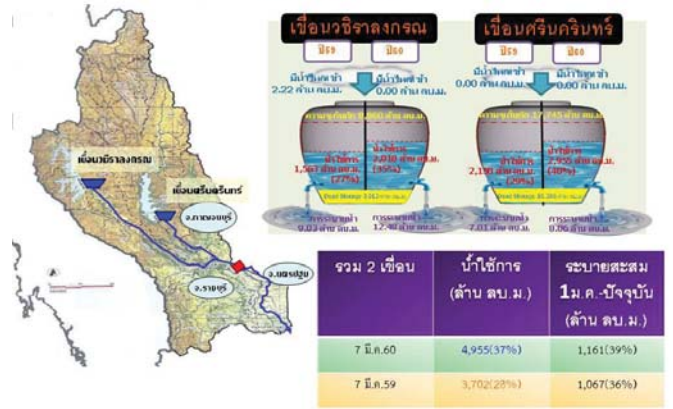
ปริมาณน้ำใช้การ 4 เขื่อนหลักในลุ่มน้ำเจ้าพระยา

ณ วันที่ 7 มีนาคม 2560



ปริมาณน้ำใช้การ 2 เขื่อนหลักในลุ่มน้ำแม่กลอง

ณ วันที่ 7 มีนาคม 2560



กชน
คณะกรรมการทรัพยากรน้ำแห่งชาติ
ข่าวเกี่ยวกับสถานการณ์น้ำ วันที่ 8 มีนาคม 2560

- ❖ กาลสินธุ์** - หลายท้องที่ใน 18 อำเภอ เริ่มได้รับผลกระทบ โดยเฉพาะพื้นที่อ่างชลประทาน พืชผักด้วยจรมองโขงขาดแคลนอาหาร ขณะที่การขาดน้ำกระทบกับความเสียหายในกระบวนการจัดการ เกษตรกรบางส่วนต้องลงทุนซื้อหรือสูบน้ำและนำมาเชื่อมพลัง เพื่อสูบน้ำเข้าบ่อขุดผลิตน้ำประปา ขณะที่สถานการณ์น้ำในเขื่อนลำปาว ปัจจุบันมีน้ำทั้งหมด 746 ล้าน ลบ.ม. หรือร้อยละ 38 มีน้ำใช้การอยู่ที่ร้อยละ 33 **INNEWS**
- ❖ สุรินทร์** - แอ่งน้ำดิบขนาดใหญ่ ซึ่งใช้ผลิตน้ำประปาแห่งแรกของภาคตะวันออกเฉียงเหนือ และมีแนวโน้มทวีความรุนแรงขึ้นอย่างชัดเจน ส่งผลให้ประชาชนจำนวนมากเดือดร้อนอบอ้าวตาม ต้องวางท่อสูบน้ำดิบระยะทางกว่า 2 กม. เพื่อบรรเทาความเดือดร้อน โดยเฉพาะที่บ้านลำกุก หมู่ที่ 14 ตำบลบ่อปราสาท ชาวบ้านกว่า 230 หลังคาเรือน กำลังประสบปัญหาการกักตุนน้ำ เนื่องจากแหล่งน้ำดิบที่ใช้ผลิตประปาในหมู่บ้านแห่งนี้อุดน้ำไม่สามรถผลิตน้ำประปาได้ **INNEWS**
- ❖ พิษณุโลก** - สถานการณ์ภัยแล้งเริ่มรุนแรงอย่างหนัก ลำน้ำเข็กซึ่งเป็นต้นน้ำของระบบน้ำวังของแม่สอด บางช่วงไม่มีน้ำสามารถเดินผ่านไปมาได้ ทำให้นักท่องเที่ยวจาก อุทยานแห่งชาติภูหินร่องกล้าบางส่วน ออกรถไปรับน้ำดื่มที่แม่สอด แทนไม่มีน้ำ กลายเป็นภัยใกล้ถึงขนาดผู้ใหญ่ที่ชนกว่า 200 ม. กรมประมงยืนยัน **INNEWS**
- ❖ นครราชสีมา** - เกษตรกรผู้เลี้ยงโค ในพื้นที่ พะเยา อเมืองร่วมกันต่อสู้มีคอกไปบุกกินโคลนจากหมู่บ้านเพื่อหาเศษขี้ไก่ขี้หมูจืด ภายหลังจากแหล่งน้ำธรรมชาติ และคลองชลประทานแห้งขอด เนื่องจากกังหันเขื่อนและเขื่อนลำสนธิ อครบุรี จัดการส่งน้ำเพื่อทำการเกษตร ทำให้สำหรับบุคลากรวิสาหกิจน้ำส่งเสริมให้เกษตรกรผู้เลี้ยงโค ต้องประสบกับความเดือดร้อน **INNEWS**
- ❖ ปทุมธานี** - วิกฤติแล้งคุกคาม อหวนองเสีย อย่างต่อเนื่อง โดยเฉพาะ ด้ปลิง และปลิงช้ำอื้อ น้ำในคลองชลประทานแห้งขอดมานานกว่าสัปดาห์ ขณะเดียวกันยังมีเรือบรรทุกข้าวลงบนฝายคลองเป็นระยะ ทำให้ถนนทุกสายแห้งเหี่ยวเป็นขรุขระ ชาวบ้านบกรว่าน้ำแล้งสืบจากการฉะฉานกว่าปีก่อน ส่วน **ข่าวที่เกี่ยวข้อง**

ผู้จัดการ

ข่าวสายลุย 4 ข่าว ข่าวสั้นขบ - ข่าว

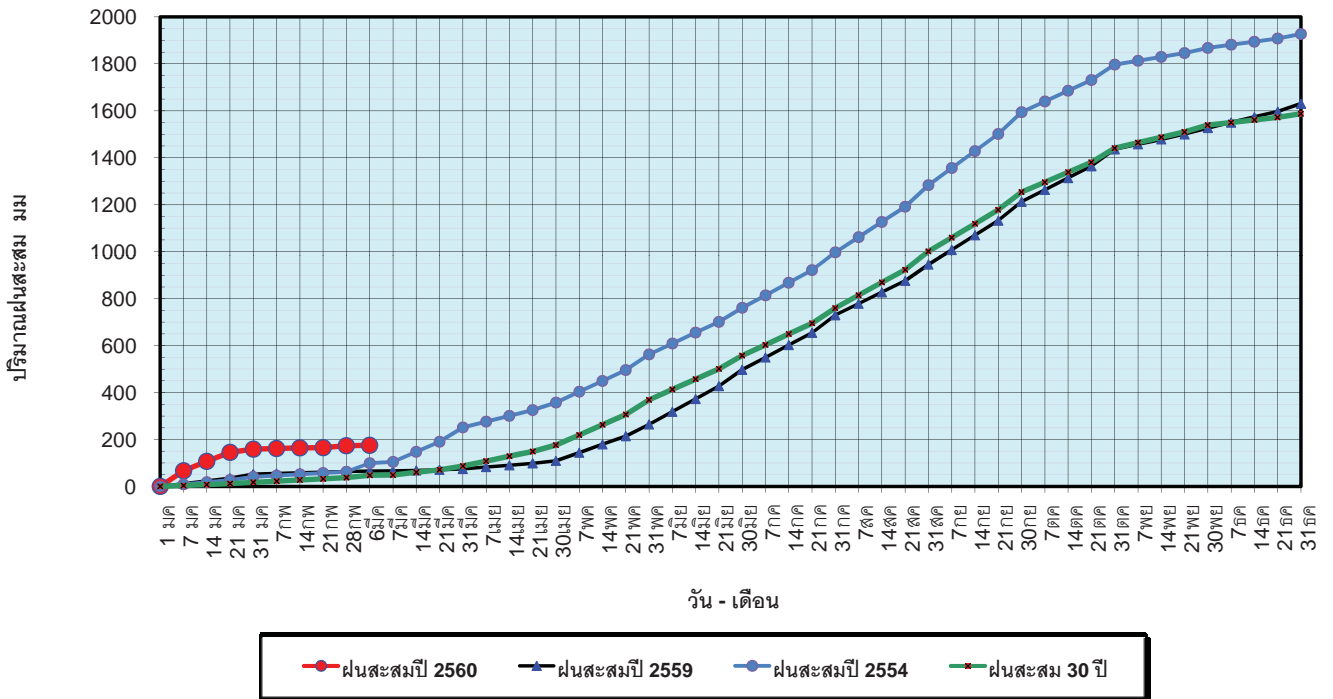
ปริมาณฝนสะสมปี

พ.ศ. ๒๕๕๙ และ ๒๕๖๐

เทียบค่าเฉลี่ย ๓๐ ปี

วันที่ 6 มีนาคม 2560
 ฝน30ปี = 46.98 มม. (สะสมทั้งปี = 1,587.50 มม.)
 ปี59 = 65.99 มม. (สะสมทั้งปี = 1,630.64 มม.)
 ปี60 = 175.45 มม.
 เปรียบเทียบกับ ปี 59 มีค่ามากกว่า 109.47 มม.
 เปรียบเทียบกับฝนเฉลี่ย 30 ปี มีค่ามากกว่า 128.47 มม.

ปริมาณฝนสะสมปี 2554-2559-2560 เทียบกับค่าเฉลี่ย 30 ปี

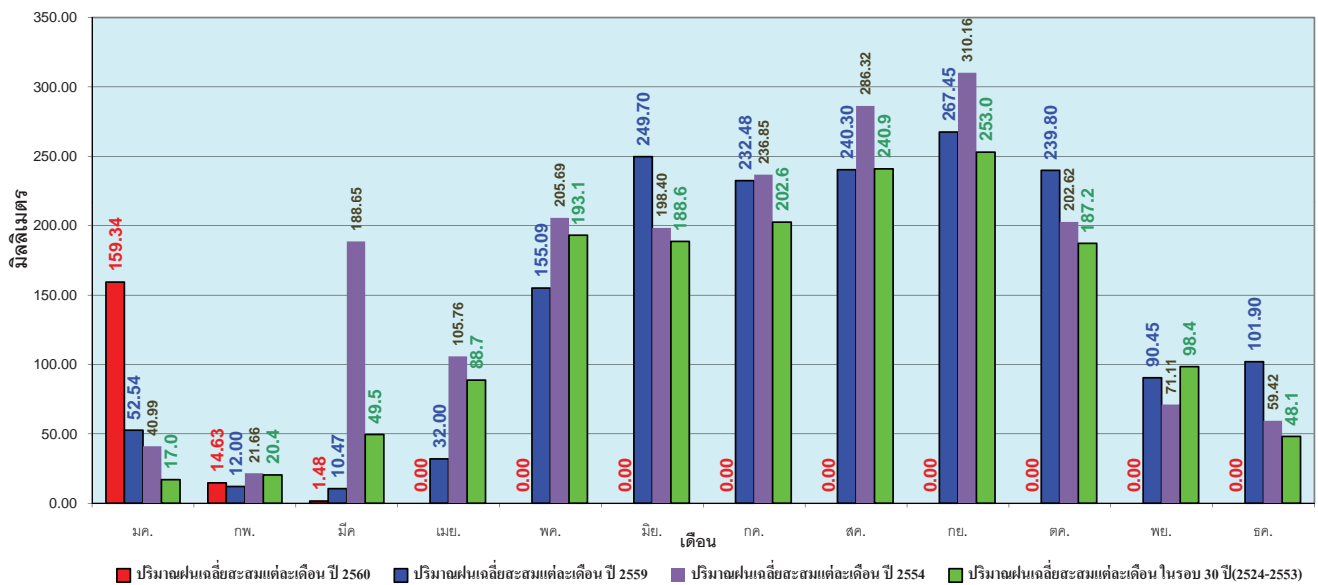


ข้อมูลจากกรมอุตุนิยมวิทยาจำนวน 122
 สถานีข้อมูลปริมาณฝนสะสมถึง วันที่
 6 มีนาคม 2560

ศูนย์เมขลา ศูนย์ป้องกันวิกฤติน้ำ กรมทรัพยากรน้ำ

วันที่ 6 มีนาคม 2560
 ฝน30ปี = 46.98 มม. (สะสมทั้งปี = 1,587.50 มม.)
 ปี59 = 65.99 มม. (สะสมทั้งปี = 1,630.64 มม.)
 ปี60 = 175.45 มม.
 เปรียบเทียบกับ ปี 59 มีค่ามากกว่า 109.47 มม.
 เปรียบเทียบกับฝนเฉลี่ย 30 ปี มีค่ามากกว่า 128.47 มม.

ปริมาณฝนเฉลี่ยรายเดือนของประเทศ

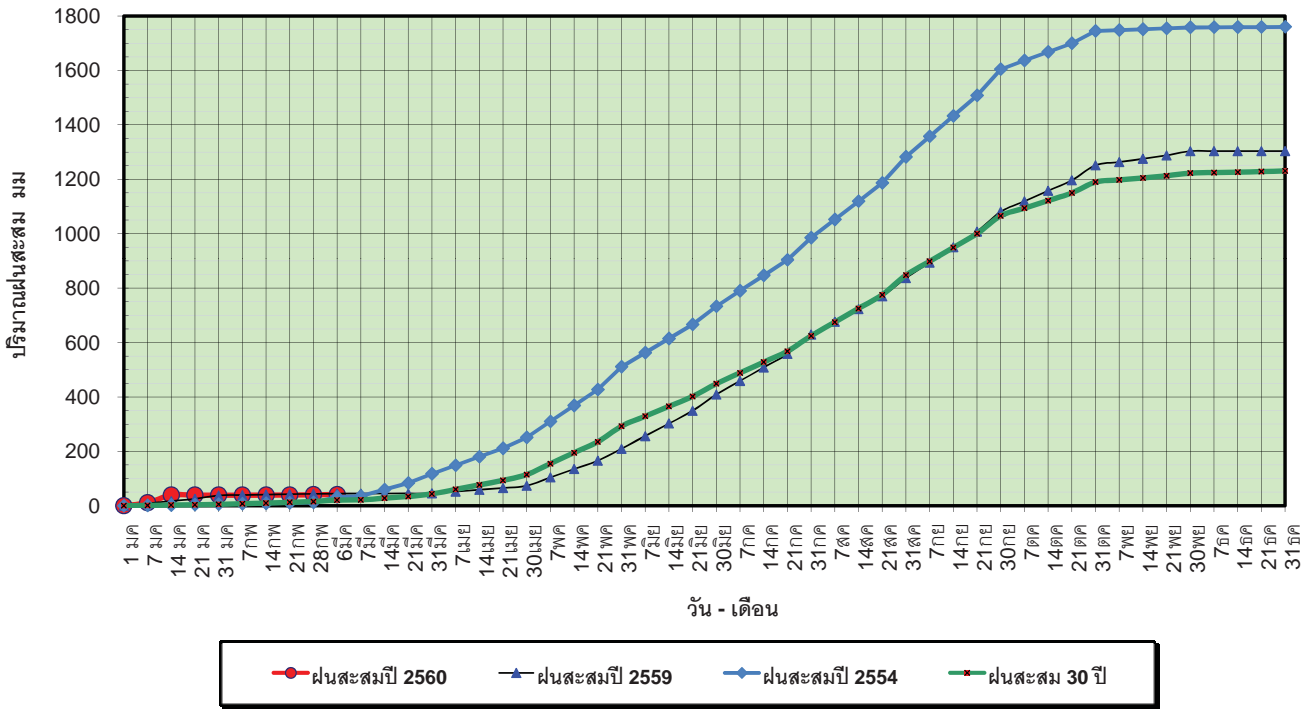


ข้อมูลจากกรมอุตุนิยมวิทยาจำนวน 122
 สถานีข้อมูลปริมาณฝนสะสมถึง วันที่
 6 มีนาคม 2560

ศูนย์เมขลา ศูนย์ป้องกันวิกฤติน้ำ กรมทรัพยากรน้ำ

วันที่ 6 มีนาคม 2560
 ฝน30ปี = 20.44 มม. (สะสมทั้งปี = 1,230.90 มม.)
 ปี59 = 44.47 มม. (สะสมทั้งปี = 1,303.93 มม.)
 ปี60 = 40.72 มม.
 เปรียบเทียบกับ ปี 59 **มีค่าน้อยกว่า** -3.75 มม.
 เปรียบเทียบกับฝนเฉลี่ย 30 ปี **มีค่ามากกว่า** 20.28 มม.

ปริมาณฝนสะสมภาคเหนือ

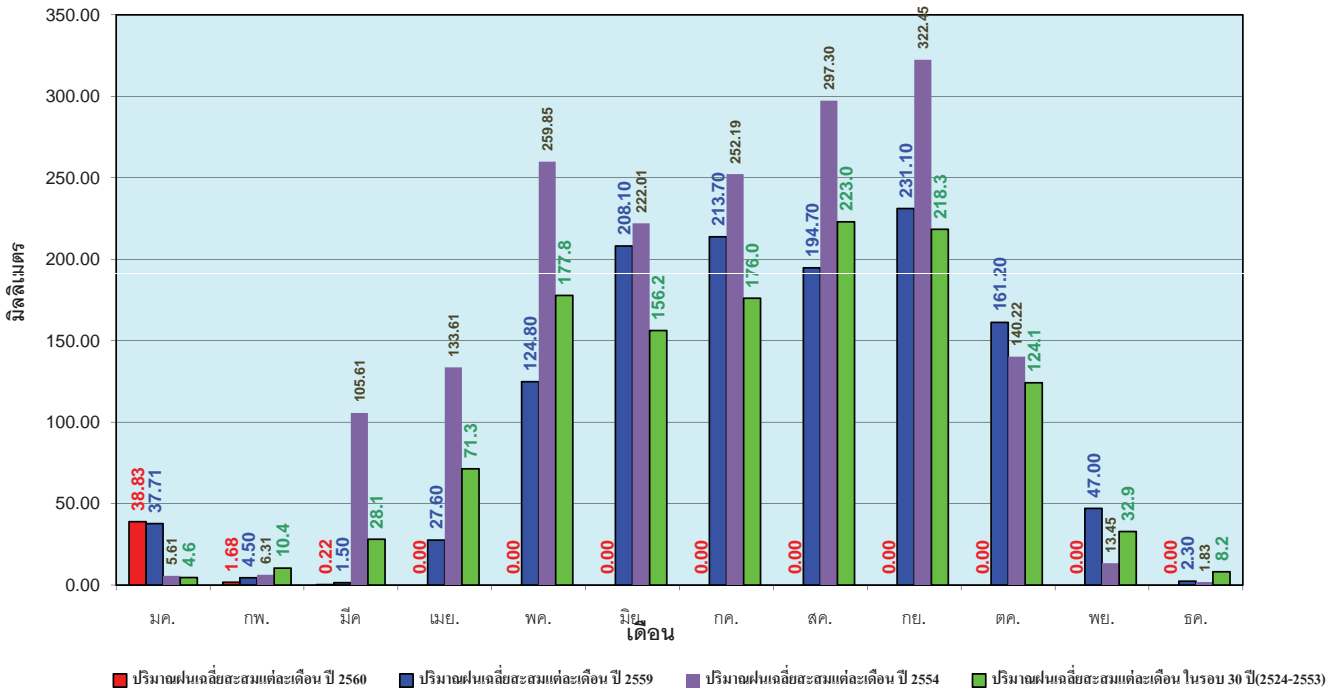


ข้อมูลจากกรมอุตุนิยมวิทยาจำนวน 32
 สถานีข้อมูลปริมาณฝนสะสมถึง วันที่
 6 มีนาคม 2560

ศูนย์เมขลา ศูนย์ป้องกันวิกฤตน้ำ กรมทรัพยากรน้ำ

วันที่ 6 มีนาคม 2560
 ฝน30ปี = 20.44 มม. (สะสมทั้งปี = 1,230.90 มม.)
 ปี59 = 44.47 มม. (สะสมทั้งปี = 1,303.93 มม.)
 ปี60 = 40.72 มม.
 เปรียบเทียบกับ ปี 59 **มีค่าน้อยกว่า** -3.75 มม.
 เปรียบเทียบกับฝนเฉลี่ย 30 ปี **มีค่ามากกว่า** 20.28 มม.

ปริมาณฝนเฉลี่ยสะสมรายเดือน ภาคเหนือ

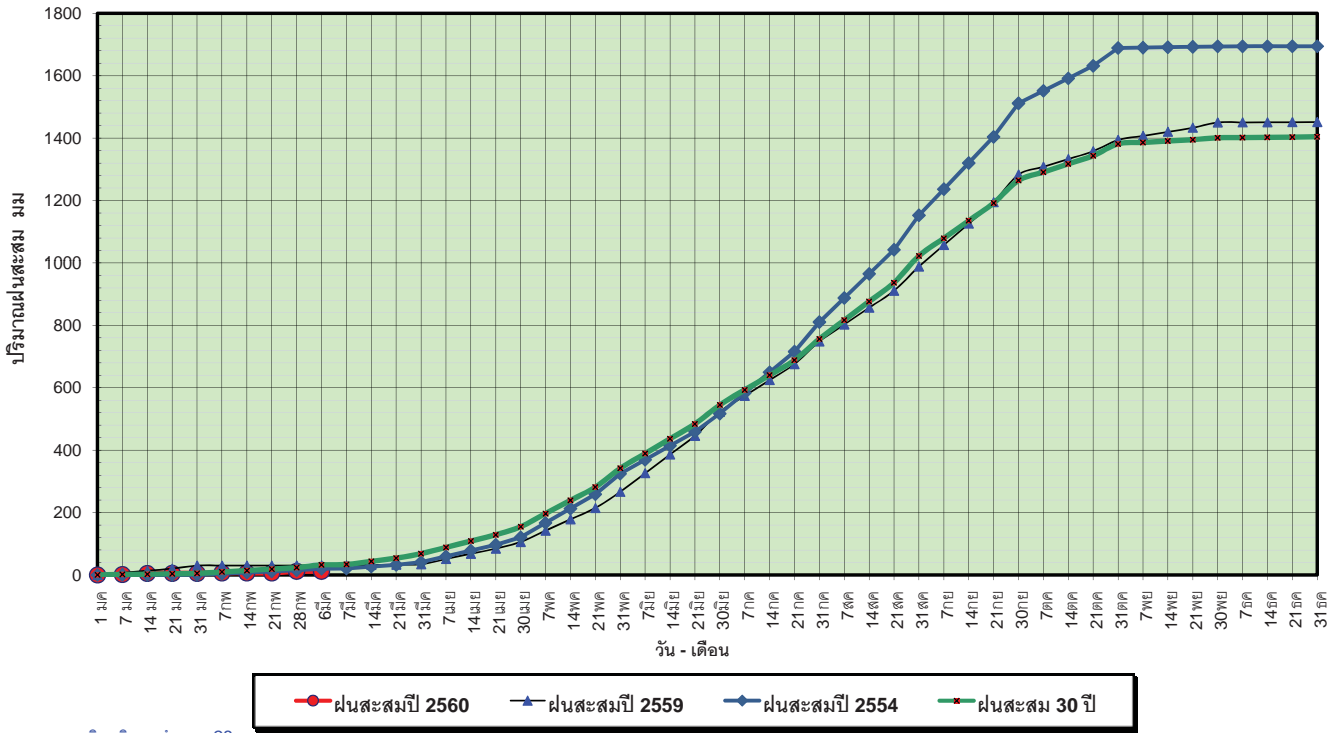


ข้อมูลจากกรมอุตุนิยมวิทยาจำนวน32
 สถานีข้อมูลปริมาณฝนสะสมถึง วันที่
 6 มีนาคม 2560

ศูนย์เมขลา ศูนย์ป้องกันวิกฤตน้ำ กรมทรัพยากรน้ำ

วันที่ 6 มีนาคม 2560
 ฝน30ปี = 31.95 มม. (สะสมทั้งปี = 1,404.50 มม.)
 ปี59 = 31.01 มม. (สะสมทั้งปี = 1,451.61 มม.)
 ปี60 = 11.46 มม.
 เปรียบเทียบกับ ปี 59 **มีค่าน้อยกว่า** -19.55 มม.
 เปรียบเทียบกับฝนเฉลี่ย 30 ปี **มีค่าน้อยกว่า** -20.49 มม.

ปริมาณฝนสะสมภาคตะวันออกเฉียงเหนือ

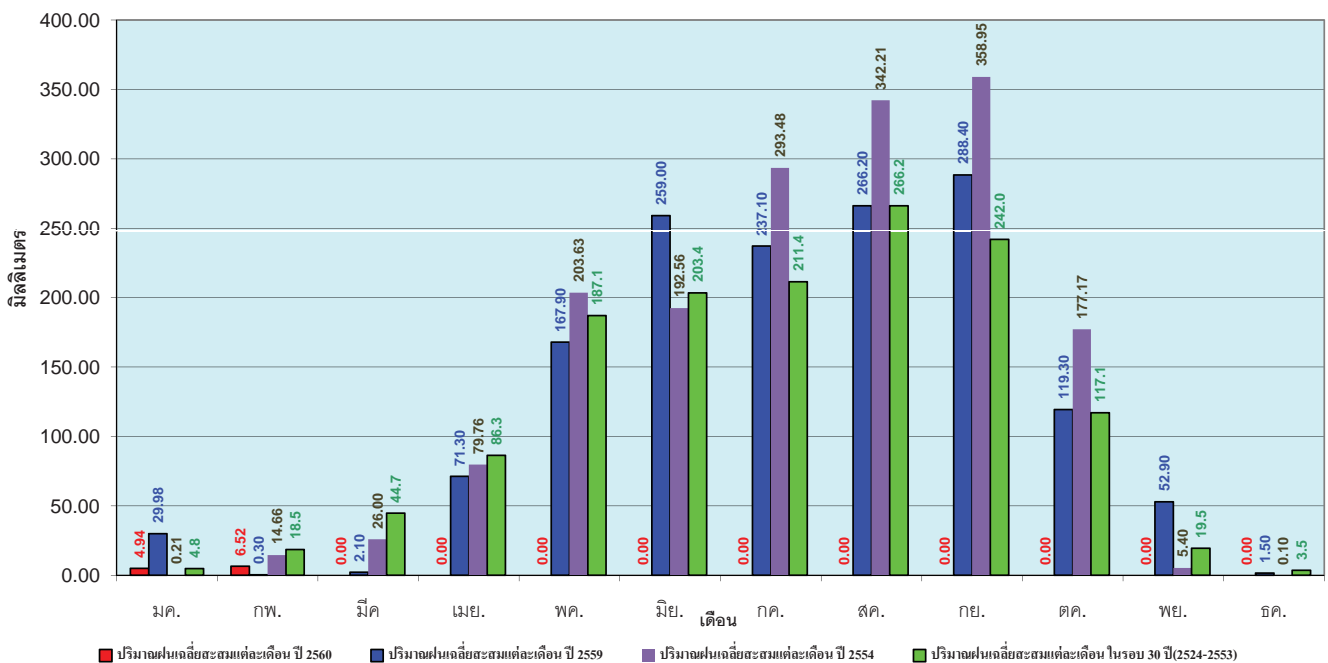


ข้อมูลจากกรมอุตุนิยมวิทยาจำนวน 28 สถานีข้อมูลปริมาณฝนสะสมถึง วันที่ 6 มีนาคม 2560

ศูนย์เมขลา ศูนย์ป้องกันวิกฤติน้ำ กรมทรัพยากรน้ำ

วันที่ 6 มีนาคม 2560
 ฝน30ปี = 31.95 มม. (สะสมทั้งปี = 1,404.50 มม.)
 ปี59 = 31.01 มม. (สะสมทั้งปี = 1,451.61 มม.)
 ปี60 = 11.46 มม.
 เปรียบเทียบกับ ปี 59 **มีค่าน้อยกว่า** -19.55 มม.
 เปรียบเทียบกับฝนเฉลี่ย 30 ปี **มีค่าน้อยกว่า** -20.49 มม.

ปริมาณฝนเฉลี่ยสะสมรายเดือน ภาคตะวันออกเฉียงเหนือ

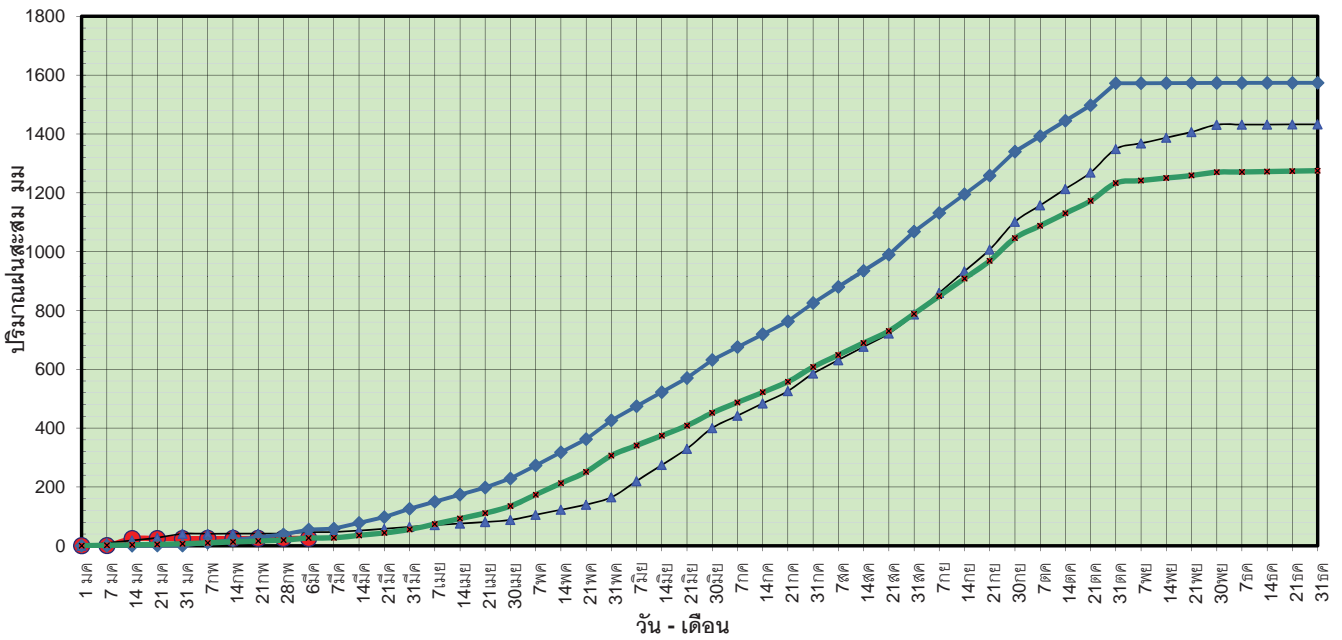


ข้อมูลจากกรมอุตุนิยมวิทยาจำนวน 28 สถานีข้อมูลปริมาณฝนสะสมถึง วันที่ 6 มีนาคม 2560

ศูนย์เมขลา ศูนย์ป้องกันวิกฤติน้ำ กรมทรัพยากรน้ำ

วันที่ 6 มีนาคม 2560
 ฝน30ปี = 25.97 มม. (สะสมทั้งปี = 1,275.20 มม.)
 ปี59 = 46.44 มม. (สะสมทั้งปี = 1,432.69 มม.)
 ปี60 = 24.85 มม.
 เปรียบเทียบกับ ปี 59 **มีค่าน้อยกว่า** -21.58 มม.
 เปรียบเทียบกับฝนเฉลี่ย 30 ปี **มีค่าน้อยกว่า** -1.11 มม.

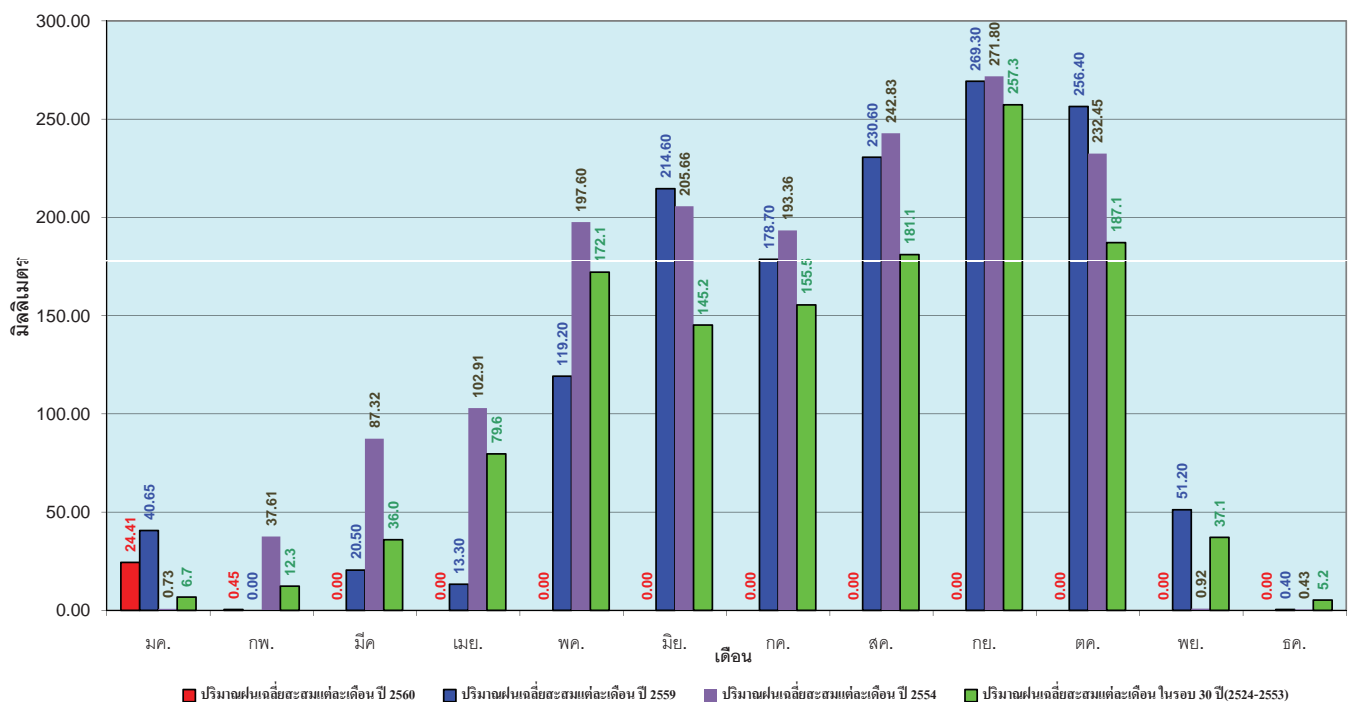
ปริมาณฝนสะสมภาคกลาง



ข้อมูลจากกรมอุตุนิยมวิทยาจำนวน 13
 สถานีข้อมูลปริมาณฝนสะสมถึง วันที่
 6 มีนาคม 2560

วันที่ 6 มีนาคม 2560
 ฝน30ปี = 25.97 มม. (สะสมทั้งปี = 1,275.20 มม.)
 ปี59 = 46.44 มม. (สะสมทั้งปี = 1,432.69 มม.)
 ปี60 = 24.85 มม.
 เปรียบเทียบกับ ปี 59 **มีค่าน้อยกว่า** -21.58 มม.
 เปรียบเทียบกับฝนเฉลี่ย 30 ปี **มีค่าน้อยกว่า** -1.11 มม.

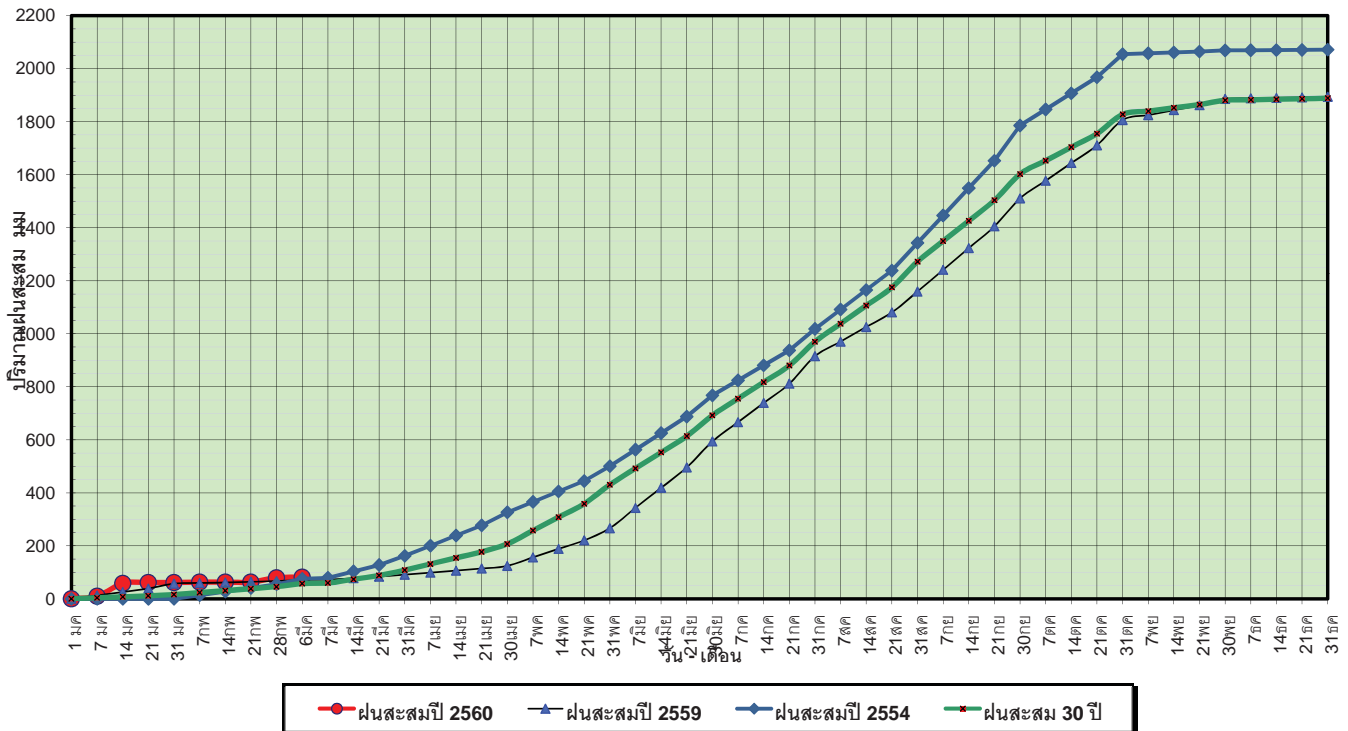
ปริมาณฝนเฉลี่ยสะสมรายเดือน ภาคกลาง



ข้อมูลจากกรมอุตุนิยมวิทยาจำนวน 13
 สถานีข้อมูลปริมาณฝนสะสมถึง วันที่
 6 มีนาคม 2560

วันที่ 6 มีนาคม 2560
 ฝน30ปี = 57.60 มม. (สะสมทั้งปี = 1,888.80 มม.)
 ปี59 = 71.78 มม. (สะสมทั้งปี = 1,746.74 มม.)
 ปี60 = 81.46 มม.
 เปรียบเทียบกับ ปี 59 มีค่ามากกว่า 9.68 มม.
 เปรียบเทียบกับฝนเฉลี่ย 30 ปี มีค่ามากกว่า 23.86 มม.

ปริมาณฝนสะสมภาคตะวันออก

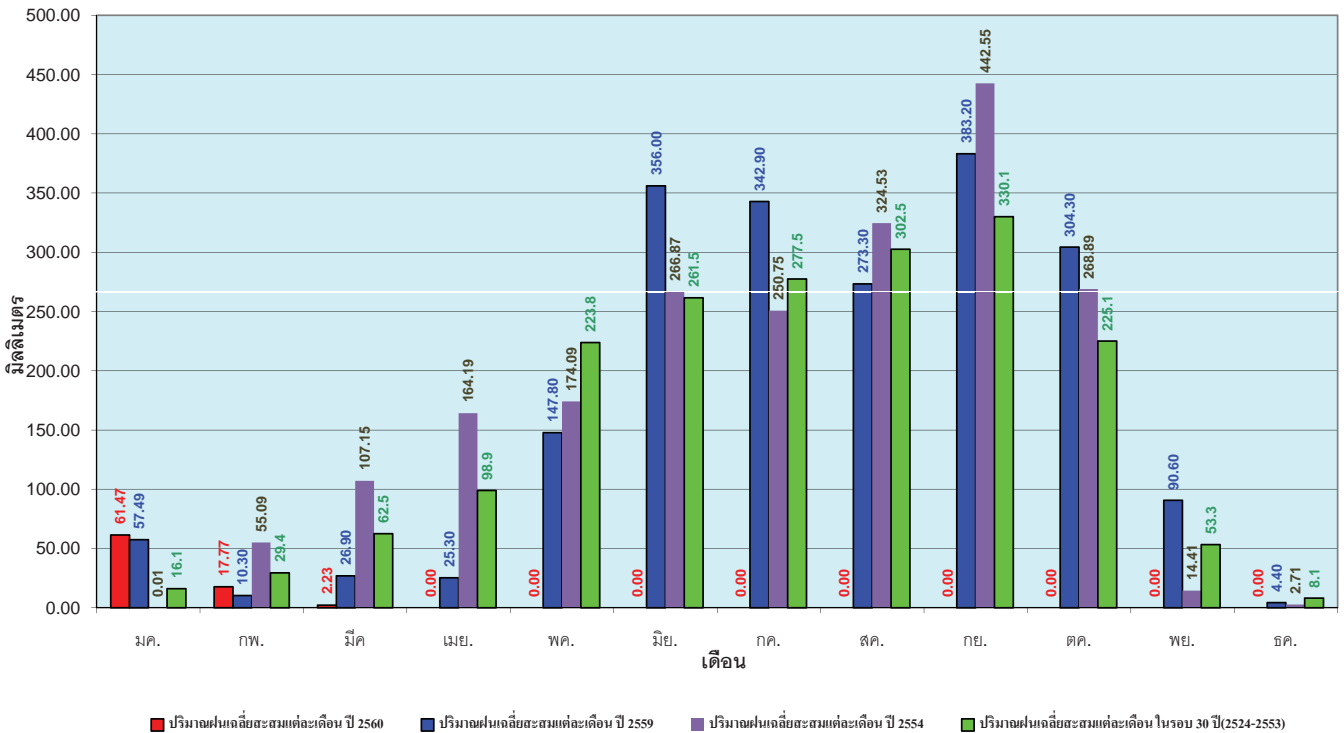


ข้อมูลจากกรมอุตุนิยมวิทยาจำนวน 15 สถานีข้อมูลปริมาณฝนสะสมถึง วันที่ 6 มีนาคม 2560

ศูนย์เมขลา ศูนย์ป้องกันวิกฤตน้ำ กรมทรัพยากรน้ำ

วันที่ 6 มีนาคม 2560
 ฝน30ปี = 57.60 มม. (สะสมทั้งปี = 1,888.80 มม.)
 ปี59 = 71.78 มม. (สะสมทั้งปี = 1,746.74 มม.)
 ปี60 = 81.46 มม.
 เปรียบเทียบกับ ปี 59 มีค่ามากกว่า 9.68 มม.
 เปรียบเทียบกับฝนเฉลี่ย 30 ปี มีค่ามากกว่า 23.86 มม.

ปริมาณฝนเฉลี่ยสะสมรายเดือน ภาคตะวันออก

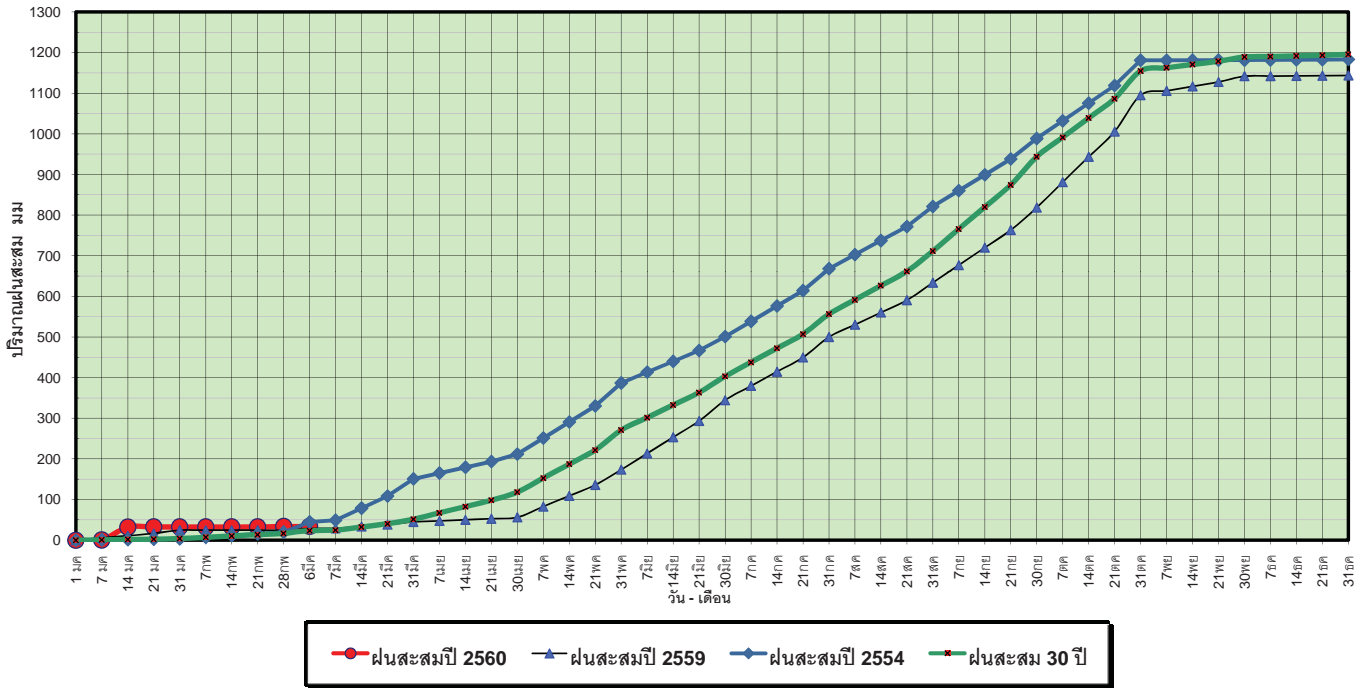


ข้อมูลจากกรมอุตุนิยมวิทยาจำนวน 15 สถานีข้อมูลปริมาณฝนสะสมถึง วันที่ 6 มีนาคม 2560

ศูนย์เมขลา ศูนย์ป้องกันวิกฤตน้ำ กรมทรัพยากรน้ำ

วันที่ 6 มีนาคม 2560
 ฝน30ปี = 23.81 มม. (สะสมทั้งปี = 1,195.72 มม.)
 ปี59 = 28.54 มม. (สะสมทั้งปี = 1,064.92 มม.)
 ปี60 = 33.82 มม.
 เปรียบเทียบกับ ปี 59 มีค่ามากกว่า 5.28 มม.
 เปรียบเทียบกับฝนเฉลี่ย 30 ปี มีค่ามากกว่า 10.01 มม.

ปริมาณฝนสะสมภาคตะวันตก



ข้อมูลจากกรมอุตุนิยมวิทยาจำนวน 5 สถานีข้อมูลปริมาณฝนสะสมถึง วันที่ 6 มีนาคม 2560



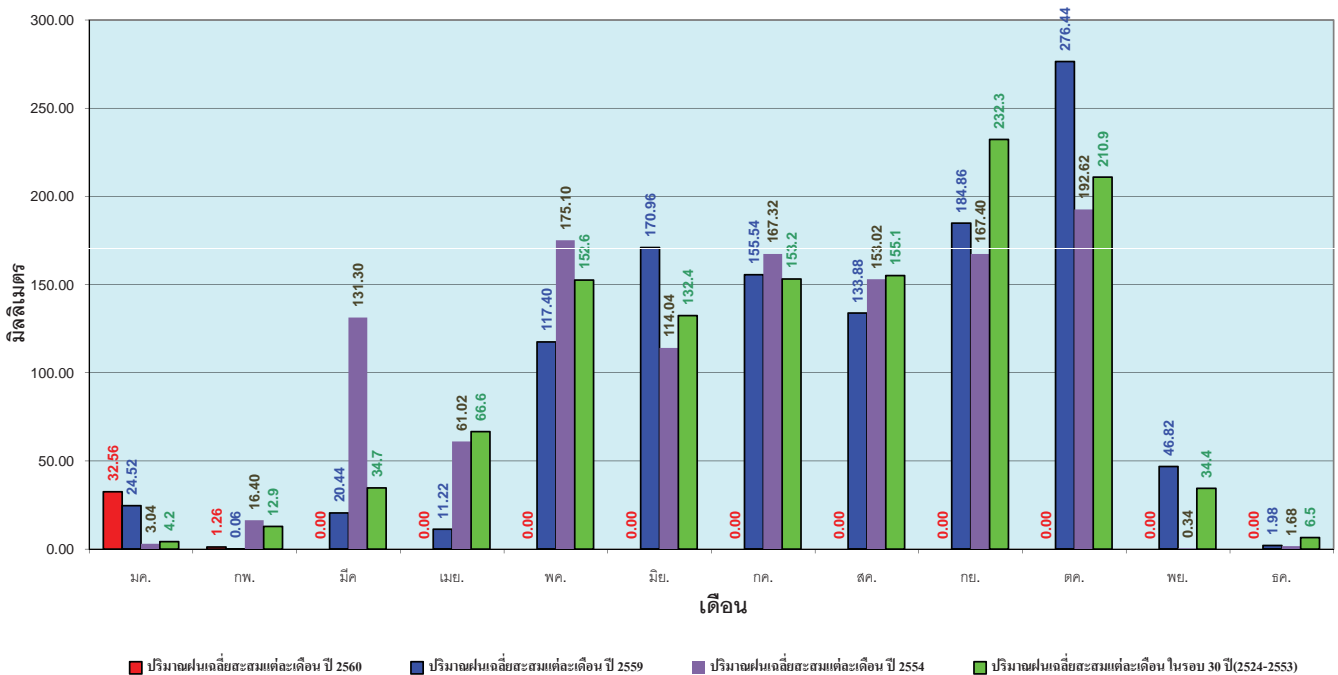
ศูนย์เมขลา



ศูนย์ป้องกันวิกฤติน้ำ กรมทรัพยากรน้ำ

วันที่ 6 มีนาคม 2560
 ฝน30ปี = 23.81 มม. (สะสมทั้งปี = 1,195.72 มม.)
 ปี59 = 28.54 มม. (สะสมทั้งปี = 1,064.92 มม.)
 ปี60 = 33.82 มม.
 เปรียบเทียบกับ ปี 59 มีค่ามากกว่า 5.28 มม.
 เปรียบเทียบกับฝนเฉลี่ย 30 ปี มีค่ามากกว่า 10.01 มม.

ปริมาณฝนเฉลี่ยสะสมรายเดือน ภาคตะวันตก



ข้อมูลจากกรมอุตุนิยมวิทยาจำนวน 5 สถานีข้อมูลปริมาณฝนสะสมถึง วันที่ 6 มีนาคม 2560



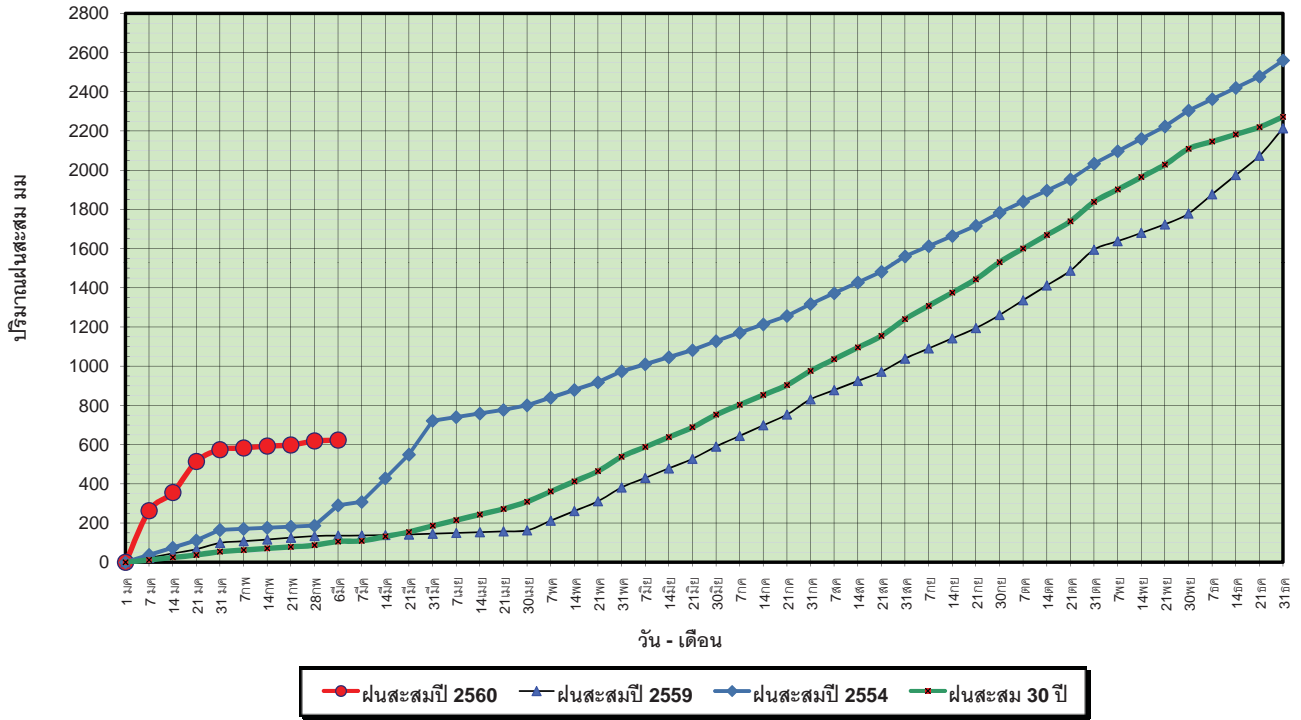
ศูนย์เมขลา



ศูนย์ป้องกันวิกฤติน้ำ กรมทรัพยากรน้ำ

วันที่ 6 มีนาคม 2560
 ฝน30ปี = 106.19 มม. (สะสมทั้งปี = 2,271.55 มม.)
 ปี59 = 135.72 มม. (สะสมทั้งปี = 2,058.2 มม.)
 ปี60 = 623.01 มม.
 เปรียบเทียบกับ ปี 59 มีค่ามากกว่า 487.29 มม.
 เปรียบเทียบกับฝนเฉลี่ย 30 ปี มีค่ามากกว่า 516.82 มม.

ปริมาณฝนสะสมภาคใต้



ข้อมูลจากกรมอุตุนิยมวิทยาจำนวน 29
 สถานีข้อมูลปริมาณฝนสะสมถึง วันที่
 6 มีนาคม 2560



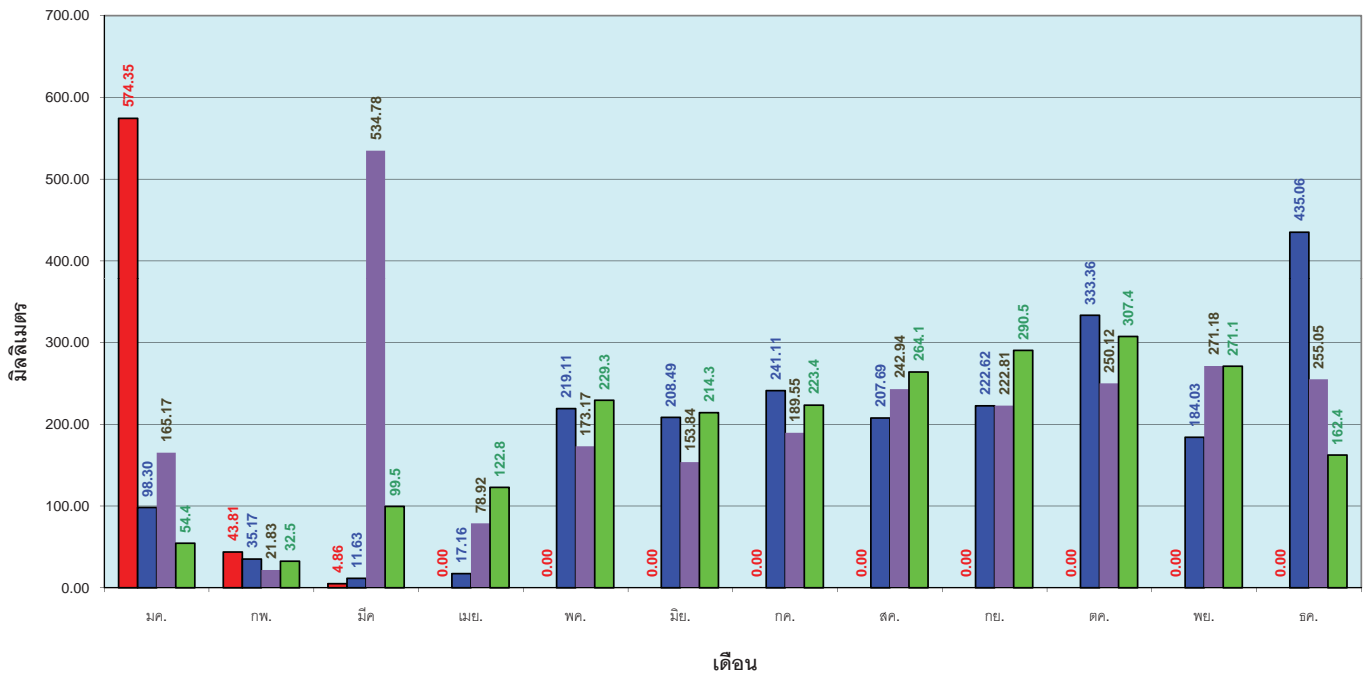
ศูนย์เมฆขลา



ศูนย์ป้องกันวิกฤติน้ำ กรมทรัพยากรน้ำ

วันที่ 6 มีนาคม 2560
 ฝน30ปี = 106.19 มม. (สะสมทั้งปี = 2,271.55 มม.)
 ปี59 = 135.72 มม. (สะสมทั้งปี = 2,058.2 มม.)
 ปี60 = 623.01 มม.
 เปรียบเทียบกับ ปี 59 มีค่ามากกว่า 487.29 มม.
 เปรียบเทียบกับฝนเฉลี่ย 30 ปี มีค่ามากกว่า 516.82 มม.

ปริมาณฝนเฉลี่ยสะสมรายเดือน ภาคใต้



ข้อมูลจากกรมอุตุนิยมวิทยาจำนวน 29
 สถานีข้อมูลปริมาณฝนสะสมถึง วันที่
 6 มีนาคม 2560



ศูนย์เมฆขลา

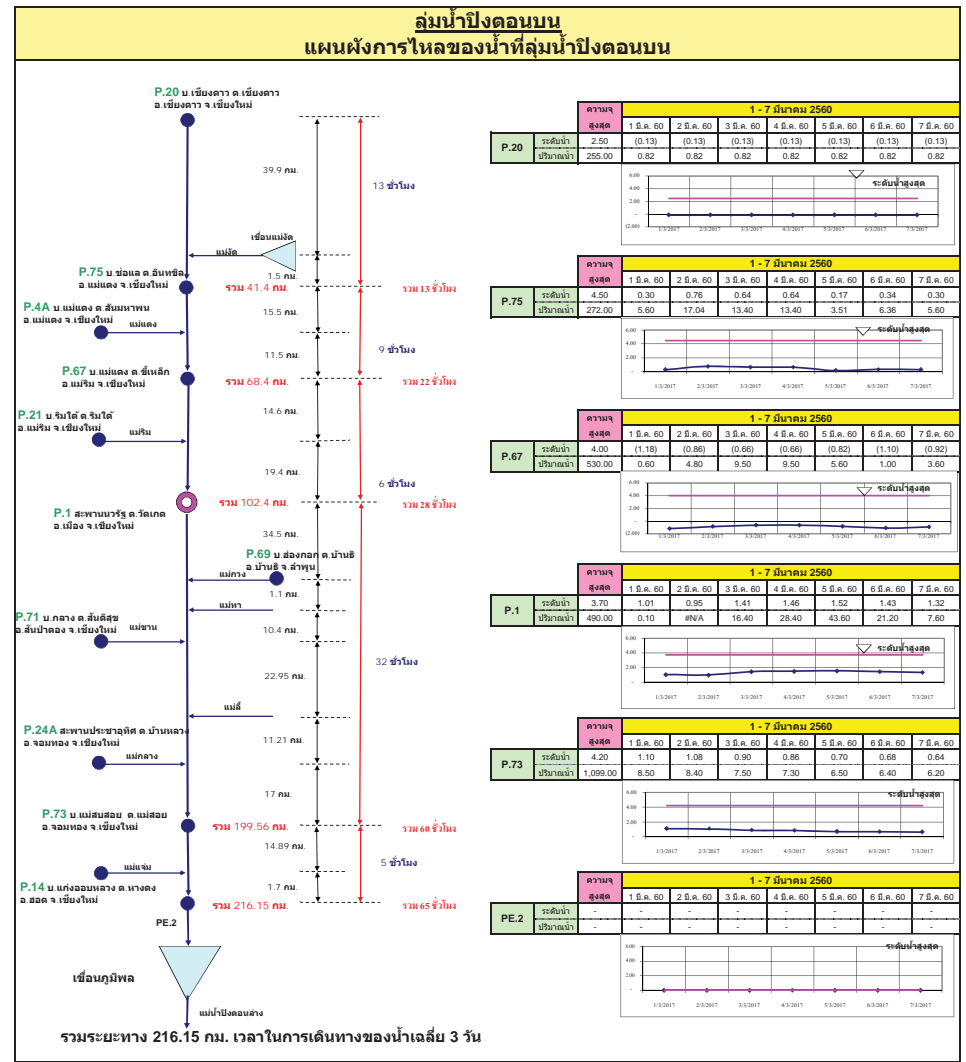
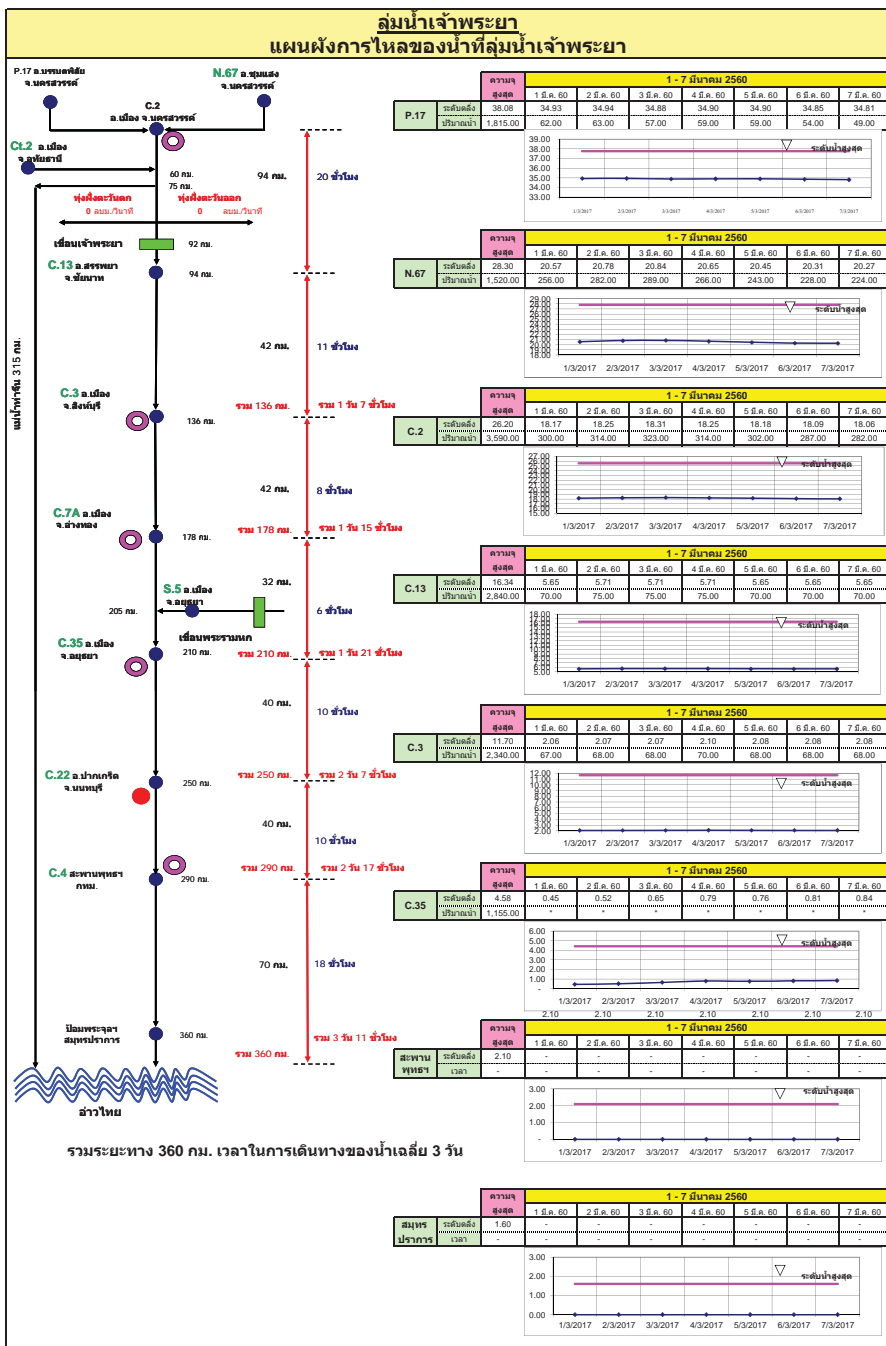


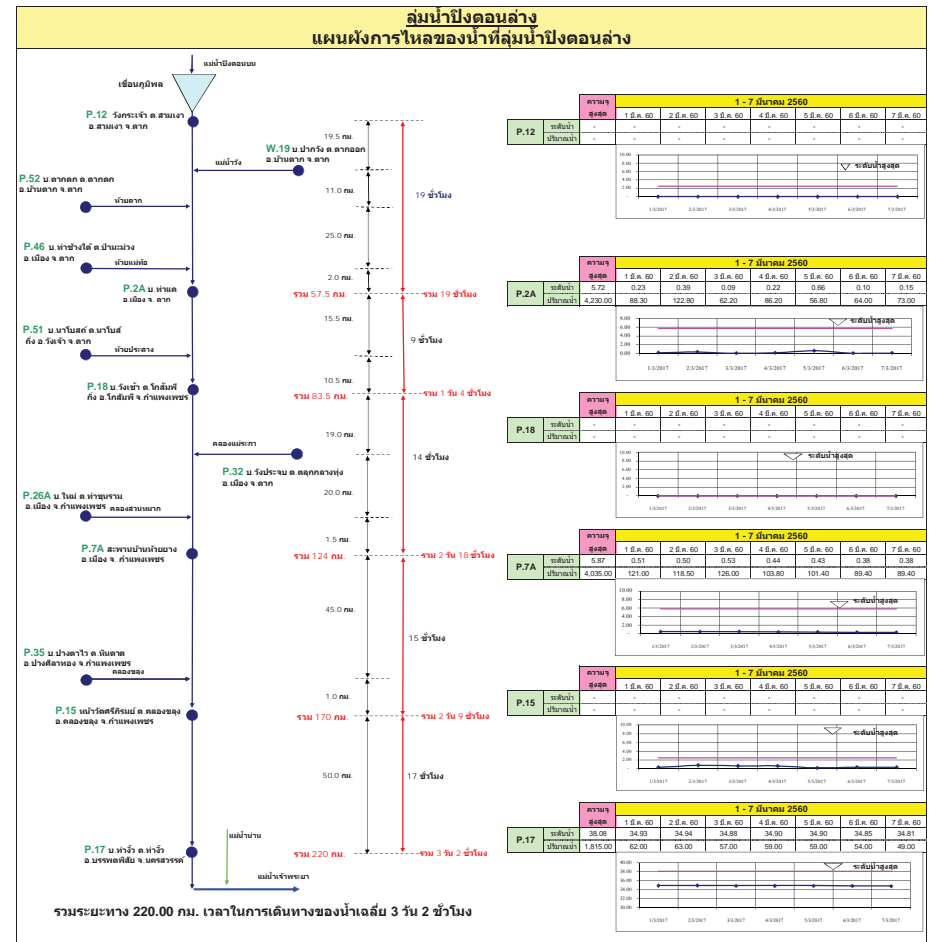
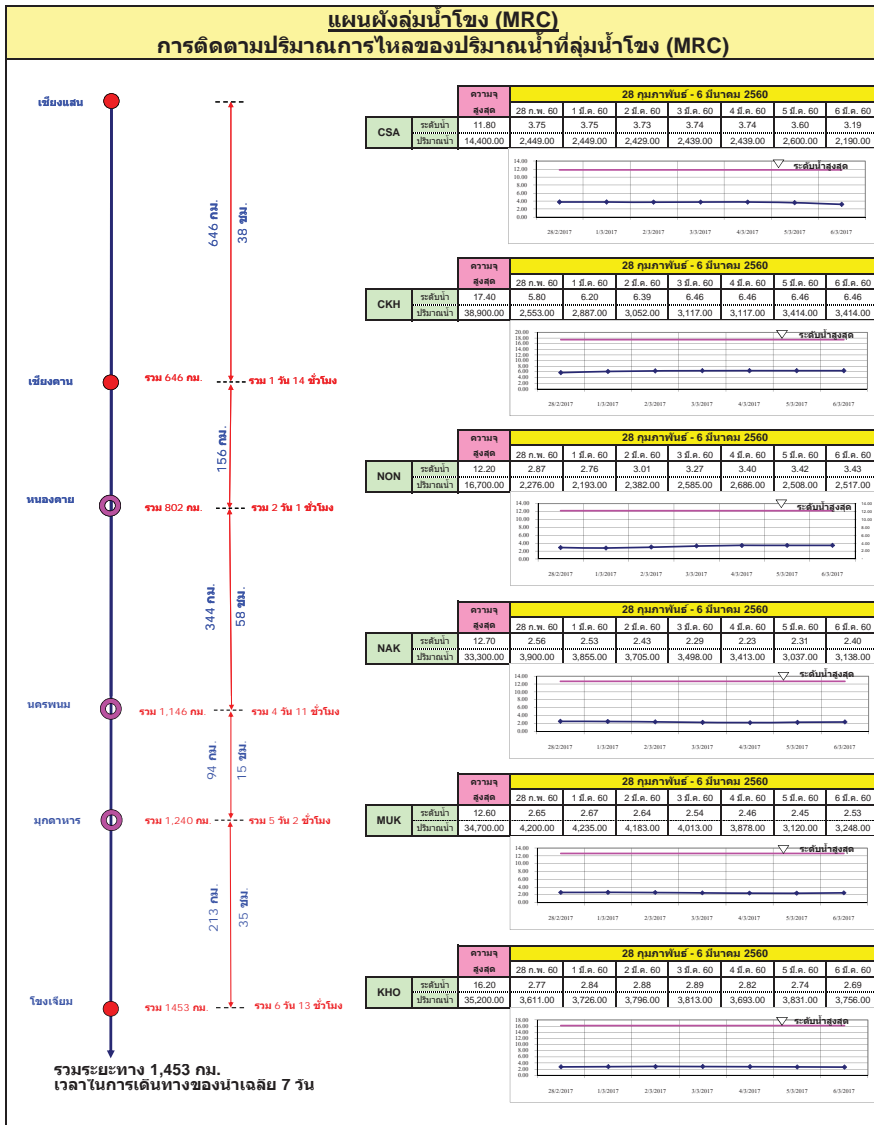
ศูนย์ป้องกันวิกฤติน้ำ กรมทรัพยากรน้ำ

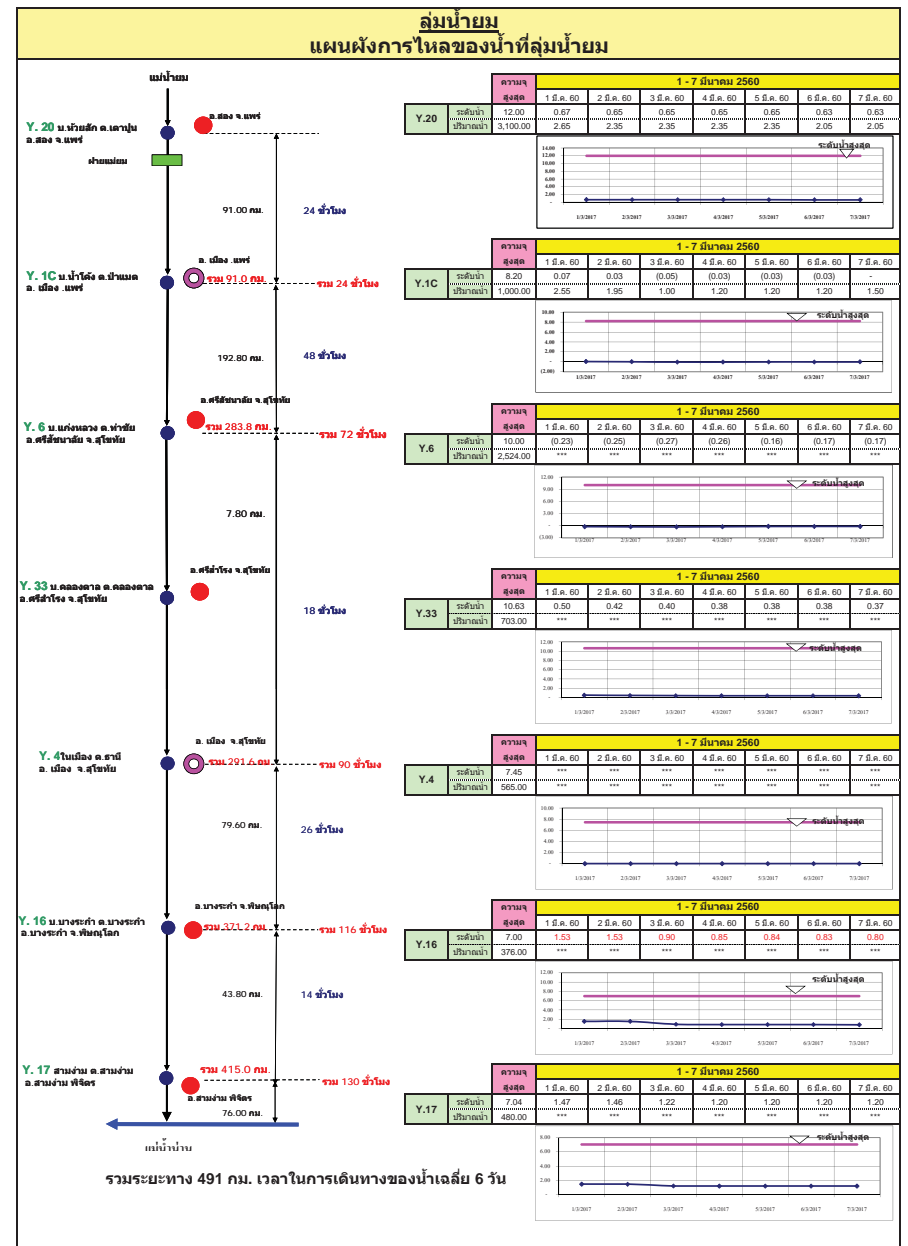
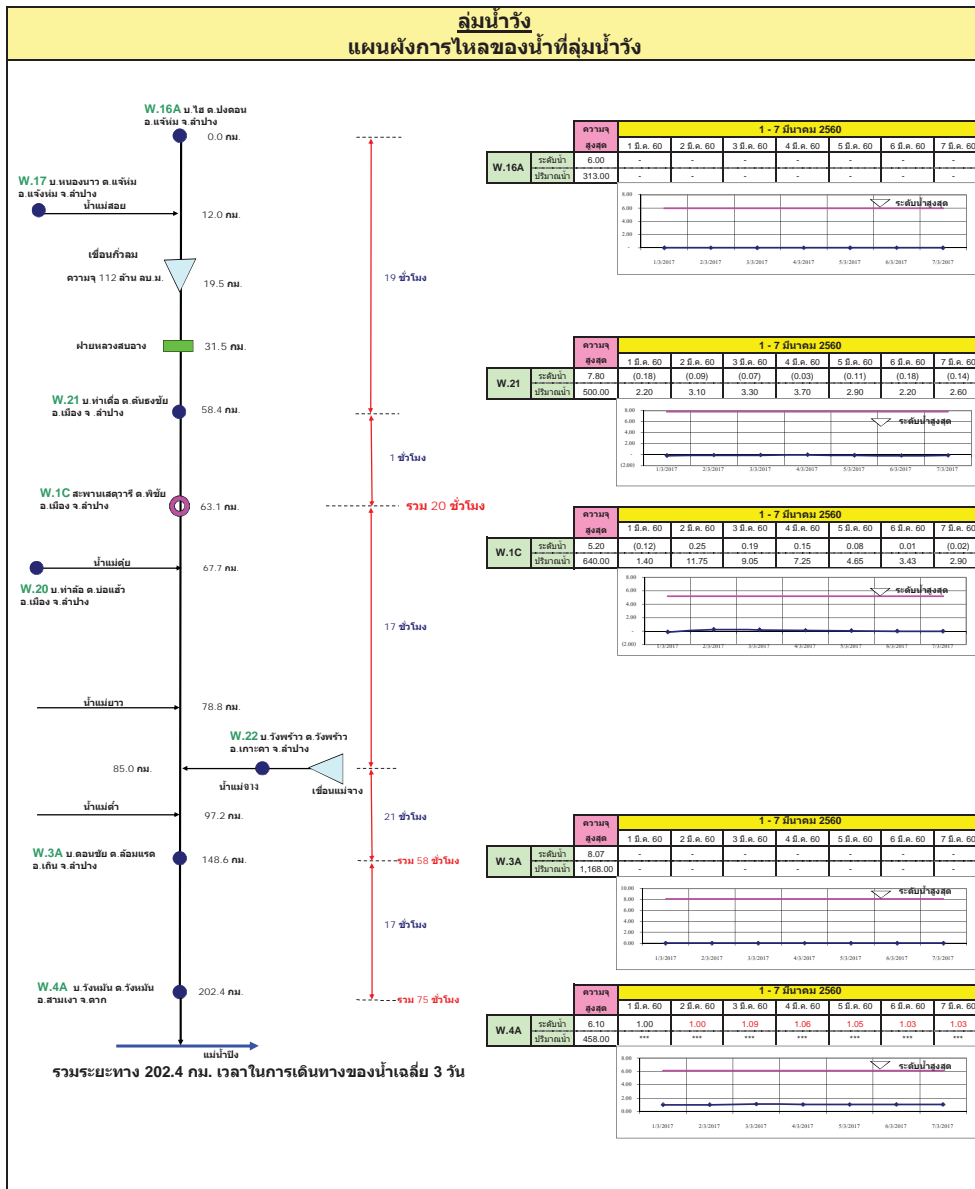
สถานการณ์น้ำในอ่างเก็บน้ำ ขนาดใหญ่ และขนาดกลาง

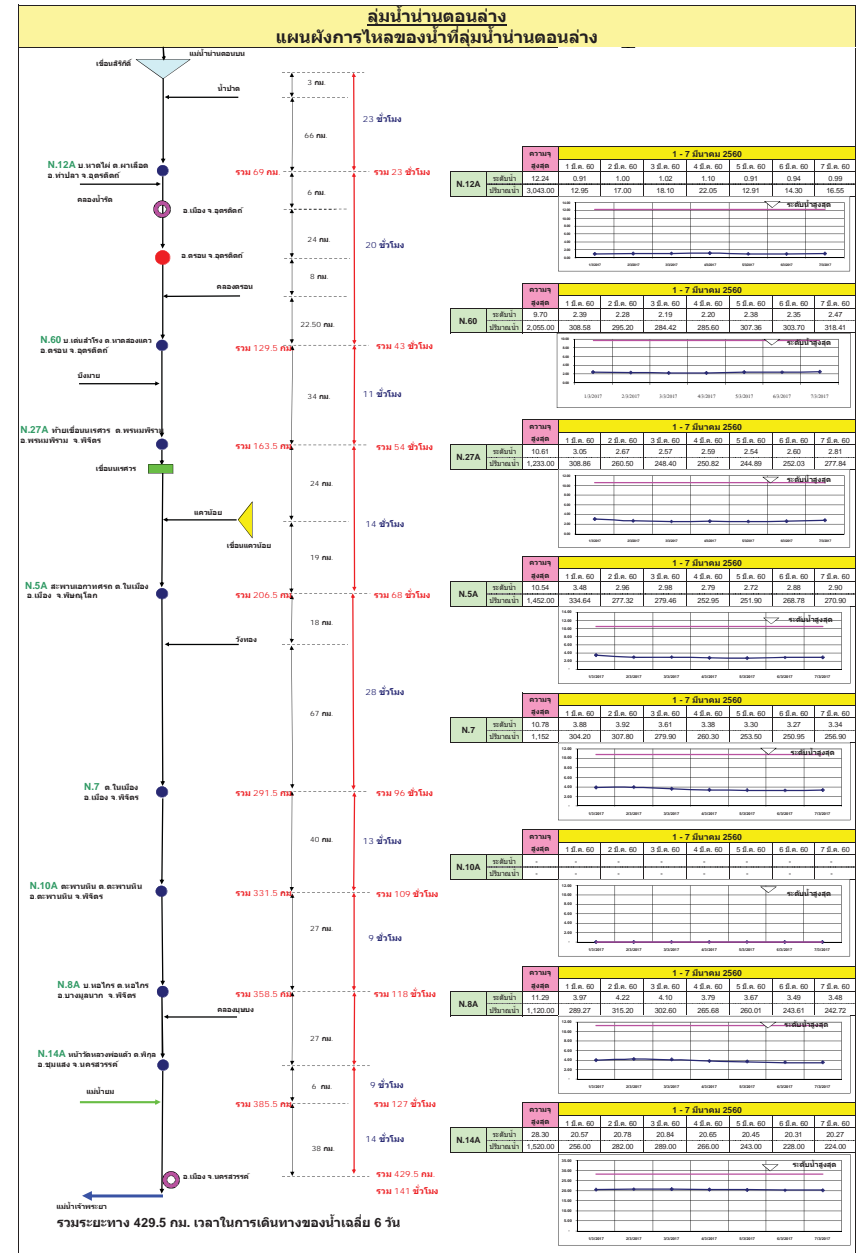
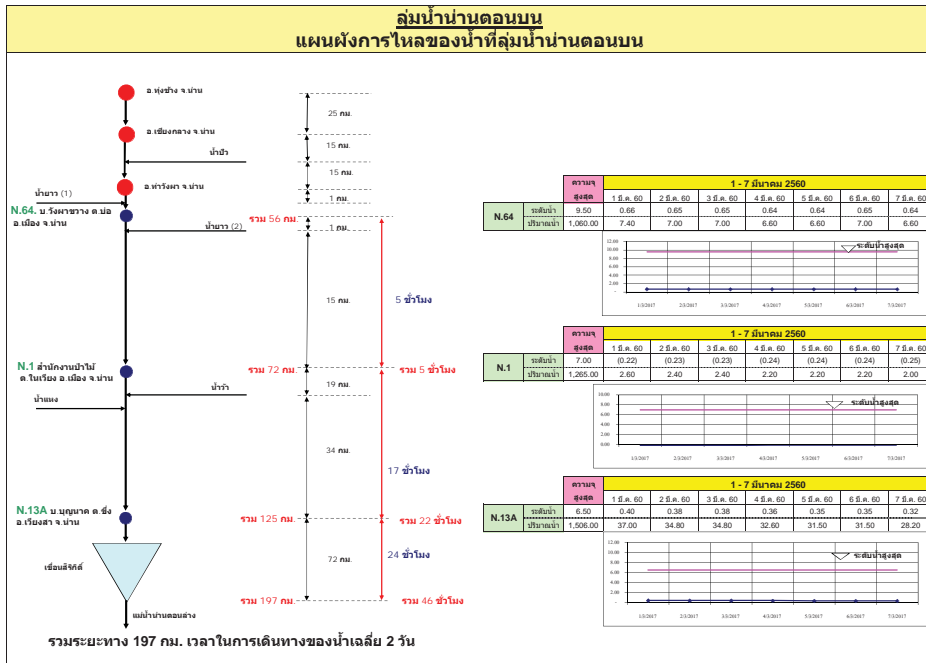
สถานการณ์น้ำในลำน้ำ



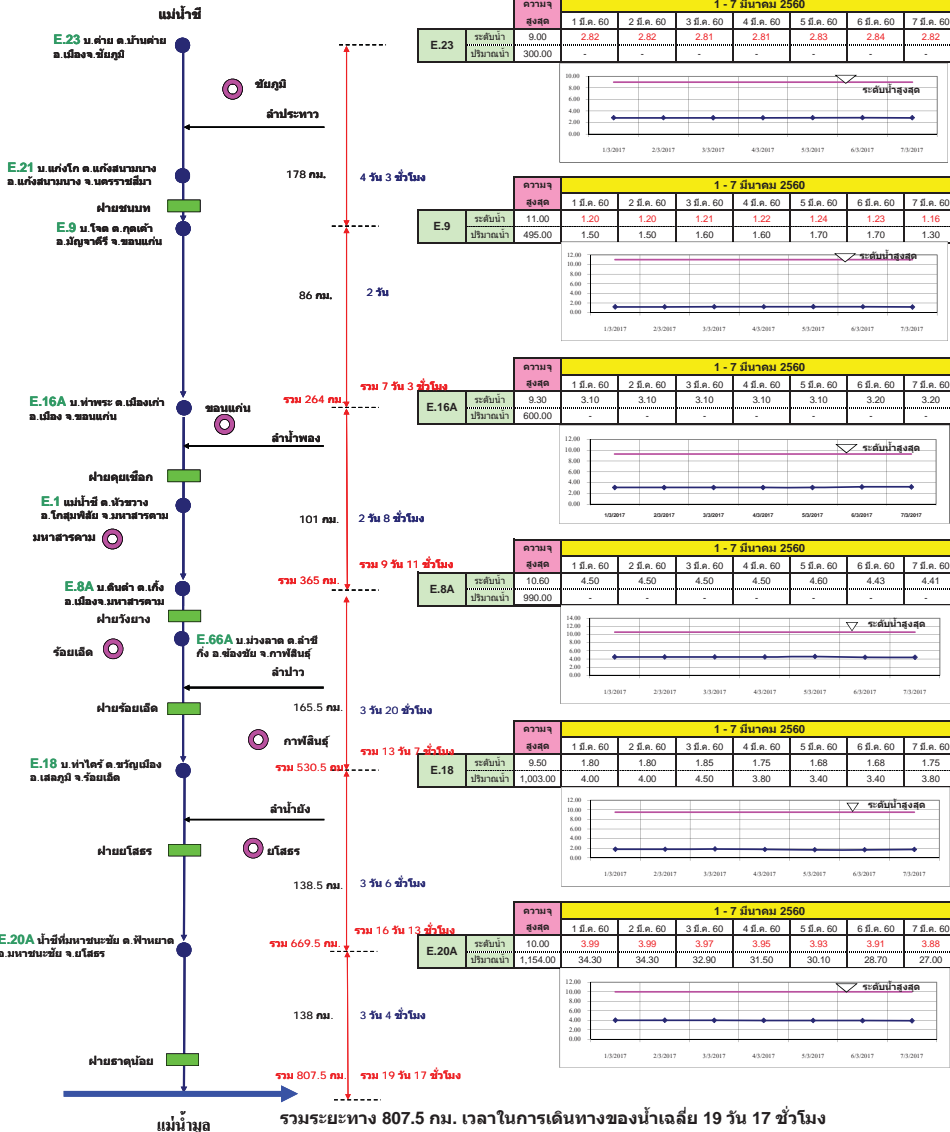






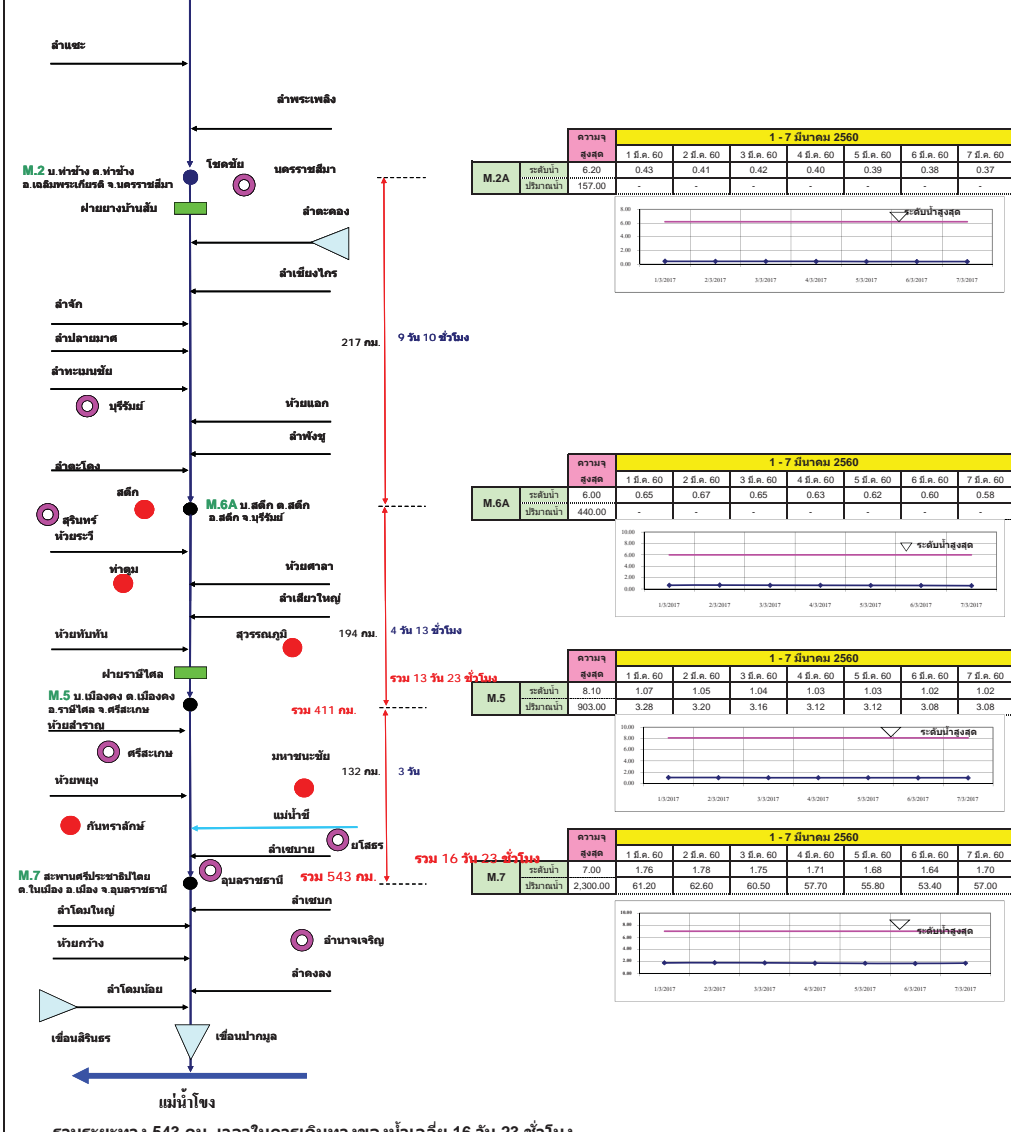


ลุ่มน้ำชี การติดตามปริมาณการไหลของปริมาณน้ำที่ลุ่มชี



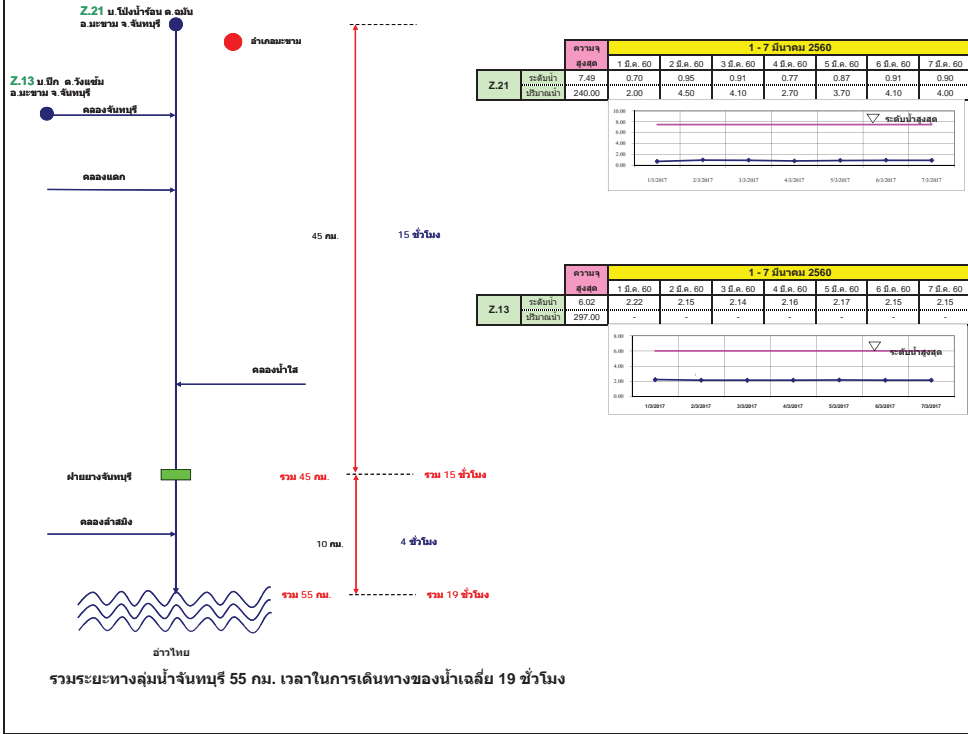
รวมระยะทาง 807.5 กม. เวลาในการเดินทางของน้ำเฉลี่ย 19 วัน 17 ชั่วโมง

ลุ่มน้ำมูล การติดตามปริมาณการไหลของปริมาณน้ำที่ลุ่มมูล

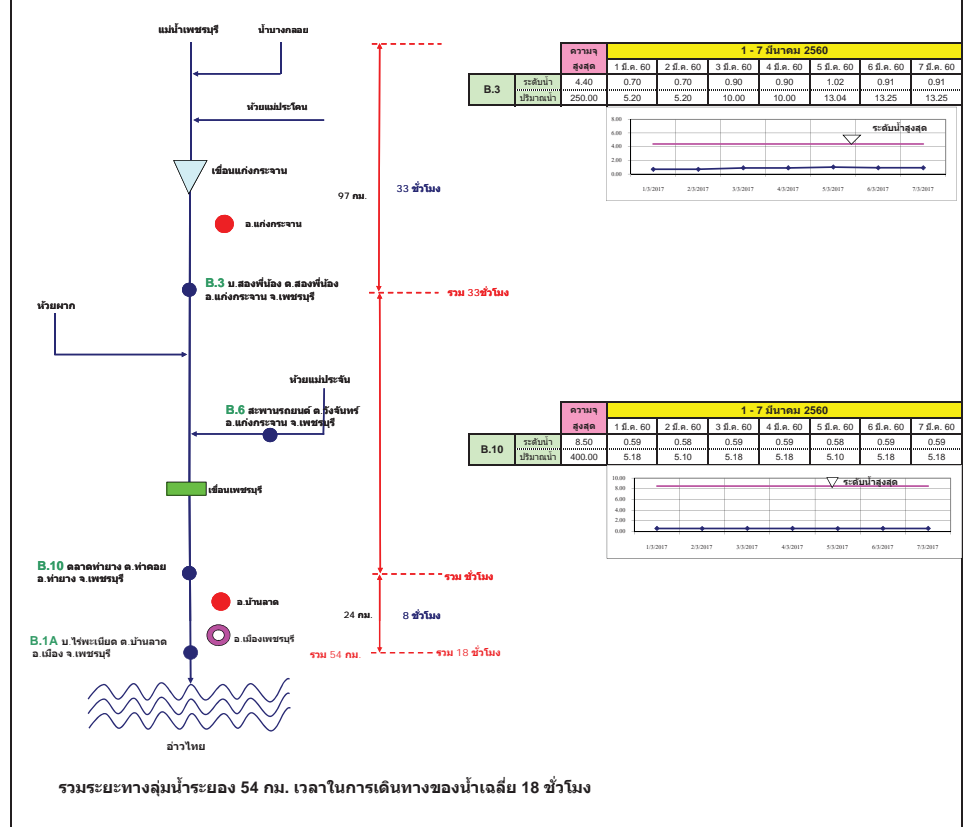


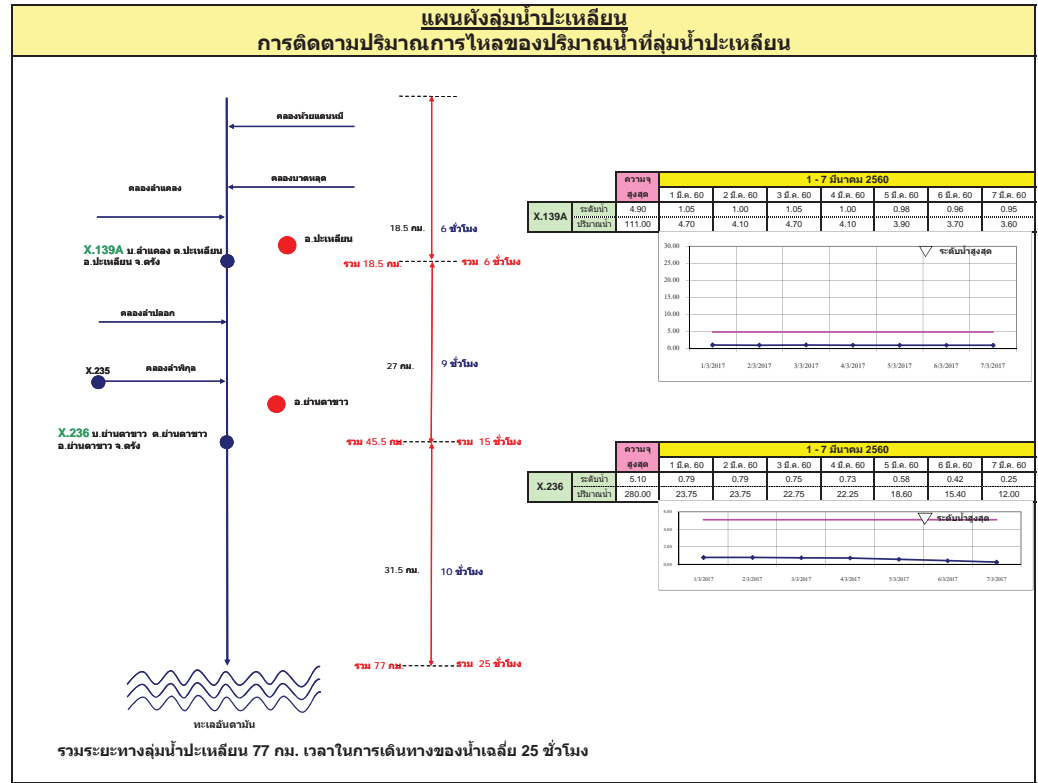
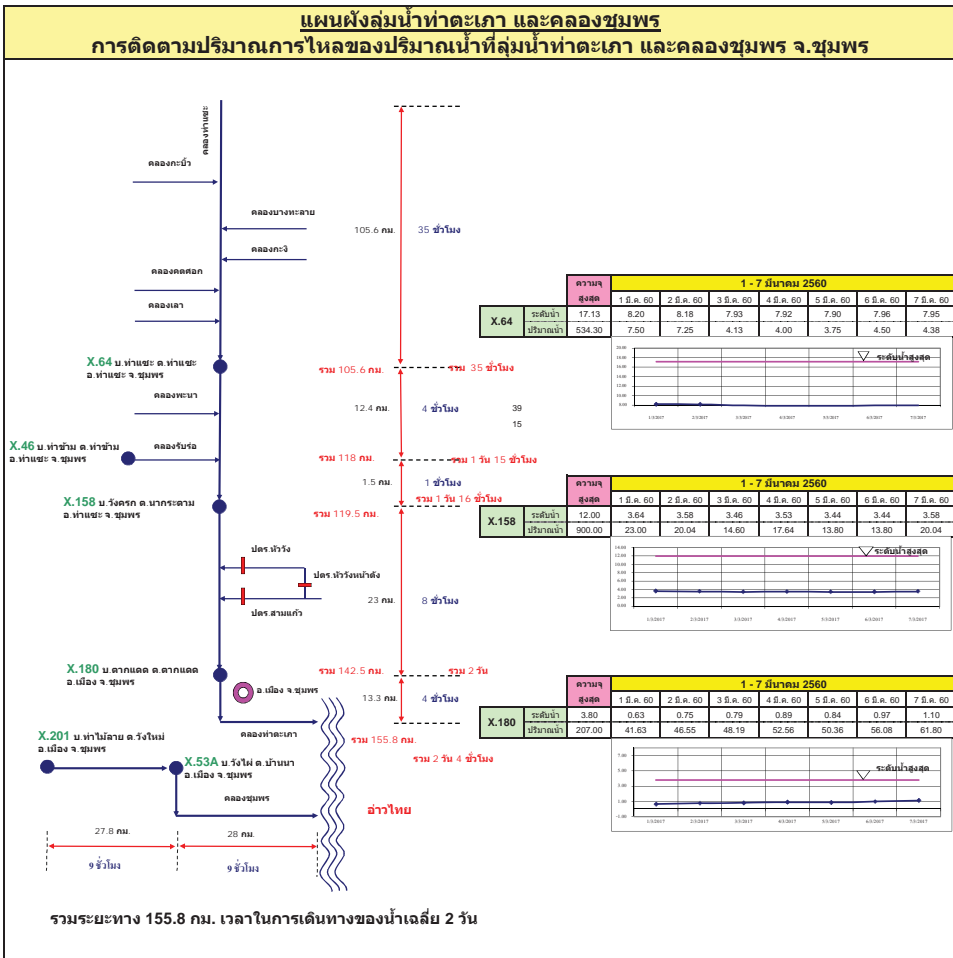
รวมระยะทาง 543 กม. เวลาในการเดินทางของน้ำเฉลี่ย 16 วัน 23 ชั่วโมง

แผนผังลุ่มน้ำจันทบุรี การติดตามปริมาณการไหลของปริมาณน้ำที่ลุ่มน้ำจันทบุรี

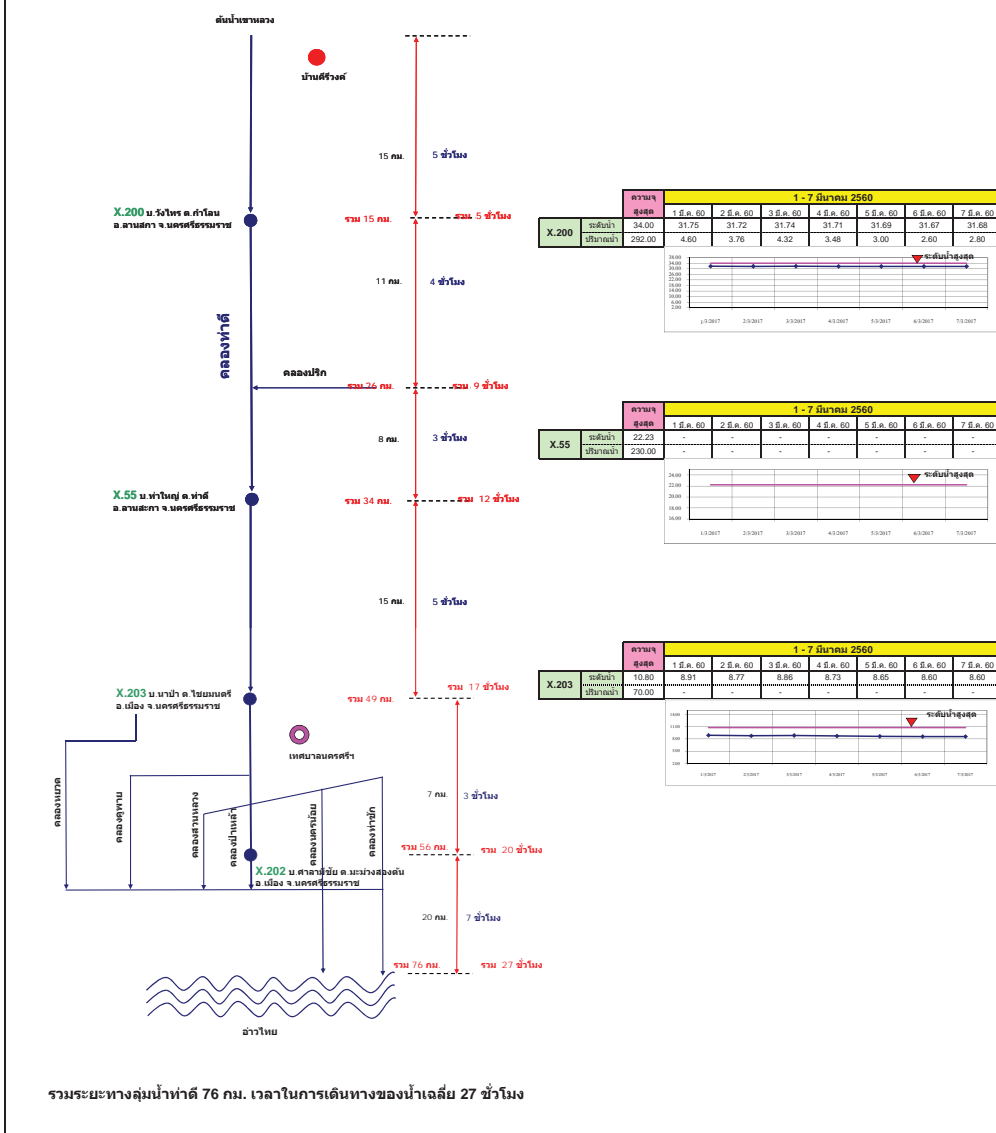


แผนผังลุ่มน้ำเพชรบุรี การติดตามปริมาณการไหลของปริมาณน้ำที่ลุ่มน้ำเพชรบุรี

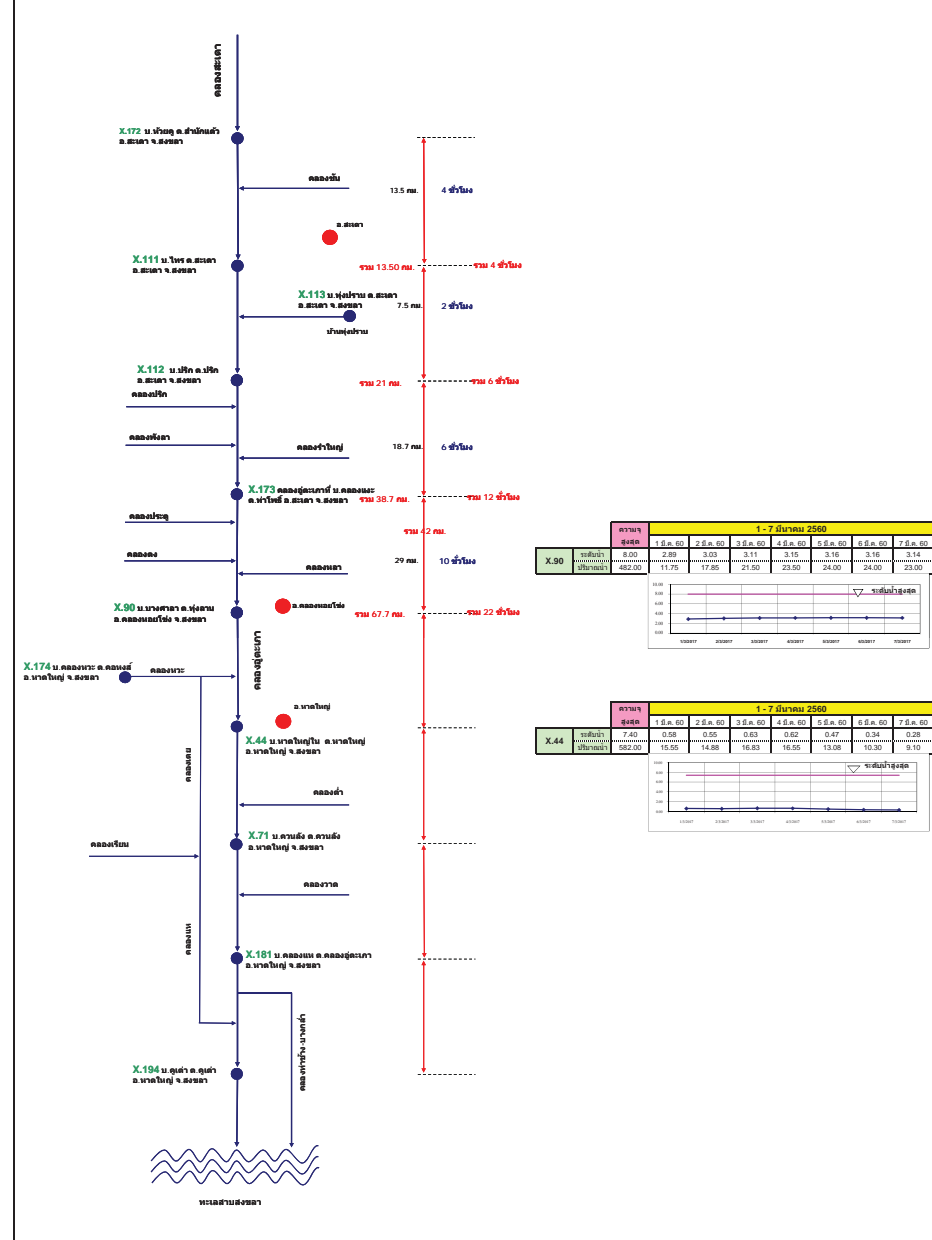




แผนผังลุ่มน้ำท่าดี (นครศรีธรรมราช)
การติดตามปริมาณการไหลของปริมาณน้ำที่ลุ่มน้ำท่าดี (นครศรีธรรมราช)



แผนผังลุ่มน้ำคลองจืดตะเภา
การติดตามปริมาณการไหลของปริมาณน้ำที่ลุ่มน้ำคลองจืดตะเภา



รายงานสถานการณ์น้ำ

รายลุ่มน้ำ



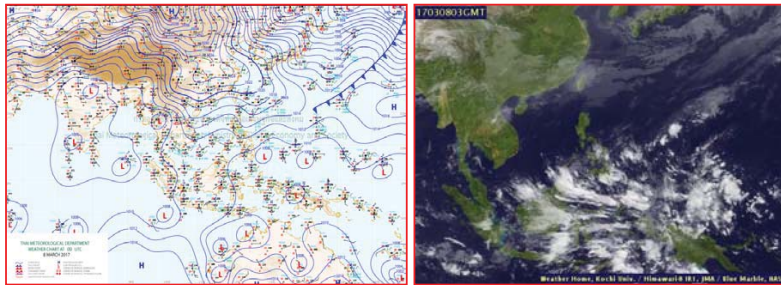
รายงานสถานการณ์น้ำลุ่มน้ำโขง ชี มูล วันที่ 8 มีนาคม 2560

1) สภาพภูมิอากาศ

ลักษณะอากาศทั่วไป (ที่มา: กรมอุตุนิยมวิทยา)

พยากรณ์อากาศ 24 ชั่วโมงข้างหน้า บริเวณประเทศไทยตอนบนมีอากาศร้อนในตอนกลางวัน โดยมีพายุฝนฟ้าคะนองและลมกระโชกแรงบริเวณภาคเหนือ ภาคตะวันออกเฉียงเหนือ ภาคตะวันออก และภาคกลาง ขอให้ประชาชนบริเวณดังกล่าวหลีกเลี่ยงการอยู่ในที่โล่งแจ้ง ใต้ต้นไม้ใหญ่ และใกล้ป้ายโฆษณาที่ไม่แข็งแรงไว้ด้วย

สภาพอากาศภาคตะวันออกเฉียงเหนือ ทางตอนบนของภาคอากาศเย็นและมีอากาศร้อนในตอนกลางวัน โดยมีพายุฝนฟ้าคะนอง ร้อยละ 30 ของพื้นที่ และลมกระโชกแรง ส่วนมากบริเวณจังหวัด นครราชสีมา ชัยภูมิ ขอนแก่น อุดรธานี มหาสารคาม กาฬสินธุ์ ร้อยเอ็ด มุกดาหาร และสกลนคร อุณหภูมิต่ำสุด 18-24 องศาเซลเซียส อุณหภูมิสูงสุด 35-37 องศาเซลเซียส ลมตะวันออกเฉียง ความเร็ว 10-25 กม./ชม.

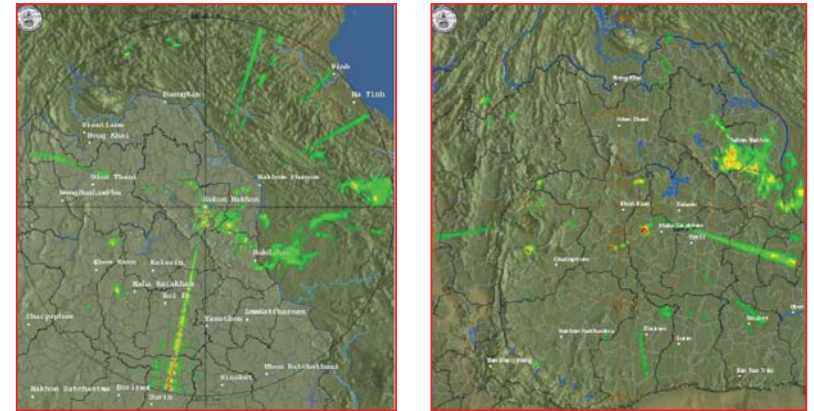


แผนที่อากาศ วันที่ 8 มี.ค. 2560 เวลา 07.00 น.

ภาพถ่ายจากดาวเทียม วันที่ 8 มี.ค. 2560

2) สถานการณ์ฝน

จากข้อมูลสถานการณ์ฝนในพื้นที่ลุ่มน้ำโขง ชี มูลของวันที่ 8 มีนาคม 2560 จากกรมทรัพยากรน้ำ กรมอุตุนิยมวิทยากรมชลประทาน และสถาบันสารสนเทศทรัพยากรน้ำและการเกษตร (องค์การมหาชน) พบว่าไม่มีฝนตก หรือฝนตกเล็กน้อย

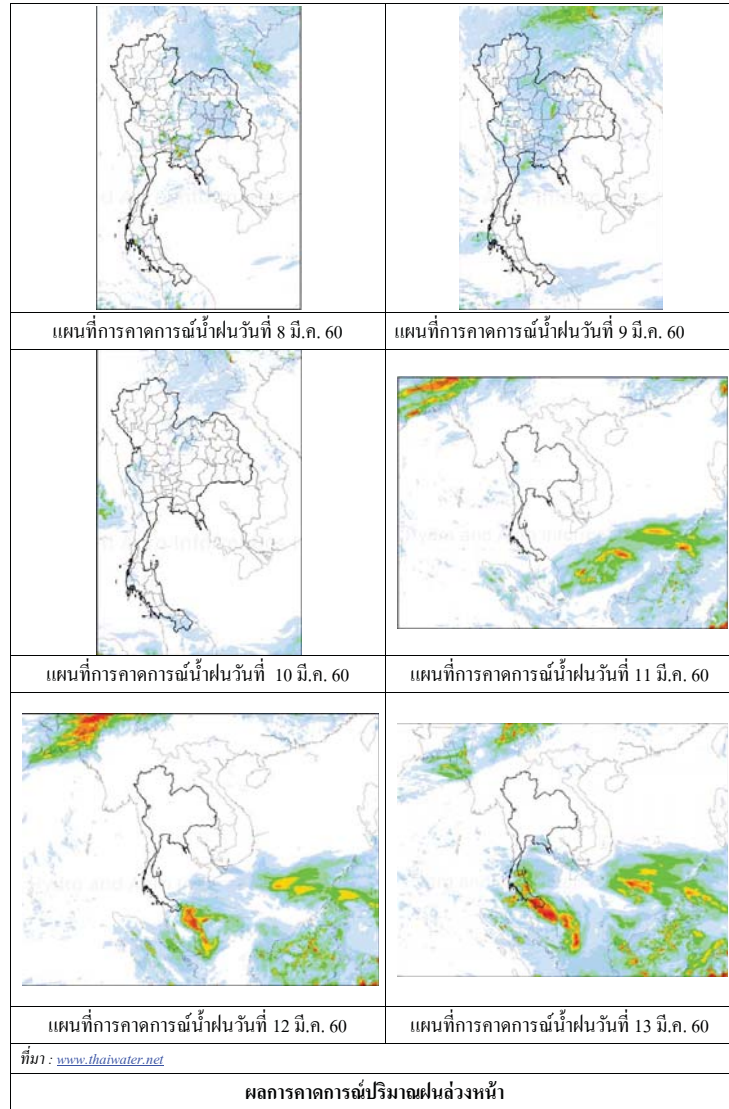


สถานีสกลนคร เวลา 13.30 น.

สถานีขอนแก่น เวลา 13.30 น.

ภาพเรดาร์ตรวจอากาศ ณ วันที่ 8 มีนาคม 2560 (ที่มา :กรมอุตุนิยมวิทยา)

สถานการณ์น้ำฝน



3) ข้อมูลปริมาณน้ำในลำน้ำ

ลุ่มน้ำโขง ชี มูล ปัจจุบันสถานการณ์น้ำในลำน้ำ โดยทั่วไปยังคงอยู่ในภาวะปกติ ระดับน้ำในลำน้ำส่วนใหญ่มีแนวโน้มเพิ่มขึ้น

สถานการณ์น้ำท่า (4 - 8 มี.ค. 2560 ที่มา: กรมชลประทาน)

สถานี	แม่น้ำ	อำเภอ	จังหวัด	ระดับตลิ่ง	เสาร์	อาทิตย์	จันทร์	อังคาร	พุธ
				ปริมาณน้ำ (ลบ.ม.วิ.)	4 มี.ค.	5 มี.ค.	6 มี.ค.	7 มี.ค.	8 มี.ค.
Kh.97	โขง-บน	เข็ช กัน	เดช	19.00 -	6.40 -	6.40 -	6.40 -	6.40 -	6.40 -
Kh.1	โขง-บน	เมือง	หนองคาย	13.00 -	3.56 -	3.58 -	3.58 -	3.58 -	3.58 -
Kh.100	โขง-ล่าง	เมือง	บึงกาฬ	14.00 -	3.81 -	3.93 -	4.01 -	4.01 -	4.01 -
Kh.16B	โขง-ล่าง	เมือง	นครพนม	13.00 -	2.28 -	2.25 -	2.20 -	2.42 -	2.56 -
Kh.104	โขง-ล่าง	เมือง	มุกดาหาร	13.00 -	2.51 -	2.54 -	2.66 -	2.71 -	2.76 -
E.23	ชี	เมือง	ชัยภูมิ	11.50 500	2.81 0.0	2.83 -	2.84 -	2.82 -	2.82 -
E.16A	ชี	เมือง	ขอนแก่น	9.30 600	3.10 -	3.10 -	3.20 -	3.20 -	3.20 -
E.8A	ชี	เมือง	มหาสารคาม	10.60 990	4.50 -	4.60 -	4.43 -	4.41 -	4.55 -
E.18	ชี	ทุ่งเขา หลวง	ร้อยเอ็ด	9.50 1,003	1.75 3.8	1.68 3.4	1.68 3.4	1.75 3.8	1.85 4.5
E.20A	ชี	มหาชัย ชนะ	ยโสธร	10.0 1,154	3.95 31.5	3.93 30.1	3.91 28.7	3.88 27.0	3.85 25.5
M.2A	มูล	เฉลิมพระ เกียรติ	นครราชสีมา	6.20 157	0.40 0.00	0.39 0.00	0.38 0.00	0.37 0.00	0.38 0.00
M.6A	มูล	สตึก	บุรีรัมย์	6.00 440	0.63 0.00	0.62 0.00	0.60 0.00	0.58 0.00	0.56 0.00
M.4	มูล	ท่าตูม	สุรินทร์	6.30 494	- -	- -	- -	- -	- -
M.5	มูล	ราษีไศล	ศรีสะเกษ	8.10 903	1.03 3.12	1.03 3.12	1.02 3.08	1.02 3.08	1.00 3.00
M.7	มูล	เมือง	อุบลราชธานี	7.00 2,300	1.71 57.70	1.68 55.80	1.64 53.40	1.70 57.00	1.70 57.00

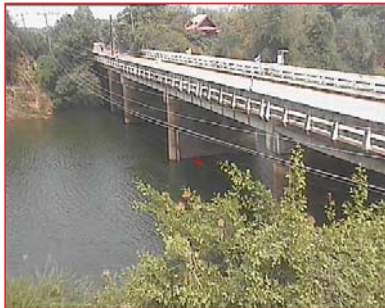
สถานีห้วยหลวง ต.หม่ม อ.เมือง
จ.อุดรธานี(ลุ่มน้ำโขง)



สถานีบ้านตลปักษ์น้ำ ต.ไชยบุรี อ.ท่าอุเทน
จ.นครพนม (ลุ่มน้ำโขง)



สถานีบ้านเหล่ากชุม ต.คอนหัน อ.เมือง
จ.ขอนแก่น(ลุ่มน้ำชี)



สถานีสตึก ต.สตึก อ.สตึก
จ.บุรีรัมย์ (ลุ่มน้ำมูล)





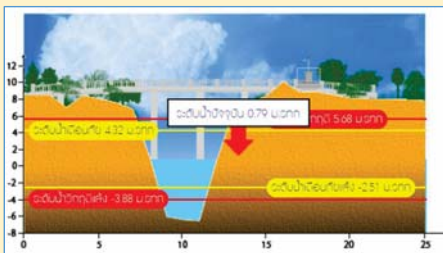
สถานการณ์น้ำ

- แม่น้ำเจ้าพระยาที่สถานีวัดระดับน้ำ C2 อ.เมือง จ.นครสวรรค์ มีปริมาณน้ำไหลผ่าน 278 ลบ.ม./วินาที ระดับน้ำ +18.04 ม.รทก. ต่ำกว่าตลิ่ง 8.03 เมตร
- เขื่อนเจ้าพระยามีปริมาณน้ำไหลผ่าน 70 ลบ.ม./วินาที ระดับน้ำเหนือเขื่อน + 14.80 ม.รทก. ระดับน้ำท้ายเขื่อน + 5.65 ม.รทก.

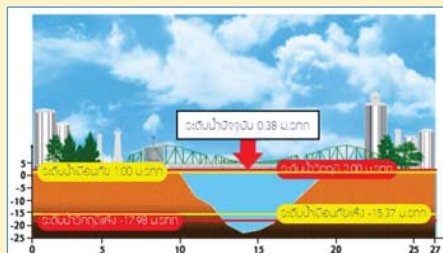


สถานีโทรมาตรในกลุ่มน้ำเจ้าพระยา ได้แก่

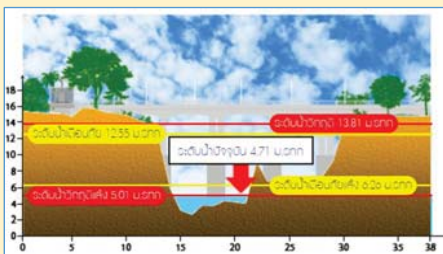
1. สถานีอ่างทอง อ.เมือง จ.อ่างทอง (เพิ่มขึ้น)



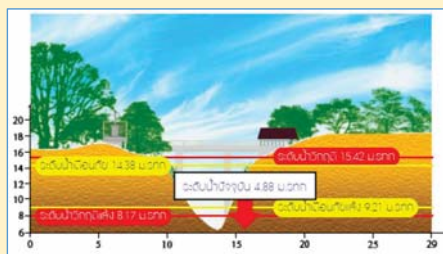
2. สถานีสะพานพุทธยอดฟ้า อ.ธัญบุรี กทม. (ลดลง)



3. สถานีวัดโคกรังจันทร์ อ.สรรพยา จ.ชัยนาท (ลดลง)



4. สถานีวัดทรงสวาย อ.วัดสิงห์ จ.ชัยนาท (ลดลง)



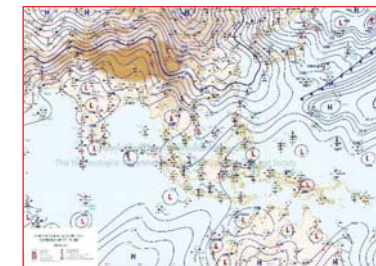
รายงานสถานการณ์น้ำกลุ่มน้ำเจ้าพระยา
วันที่ 8 มีนาคม 2560

1) สภาพภูมิอากาศ

ลักษณะอากาศทั่วไป (ที่มา: กรมอุตุนิยมวิทยา)

พยากรณ์อากาศ 24 ชั่วโมงข้างหน้า บริเวณประเทศไทยตอนบนมีอากาศร้อนในตอนกลางวัน โดยมีพายุฝนฟ้าคะนองและลมกระโชกแรงบริเวณภาคเหนือ ภาคตะวันออกเฉียงเหนือ ภาคตะวันออก และภาคกลาง ขอให้ประชาชนบริเวณดังกล่าวหลีกเลี่ยงการอยู่ในที่โล่งแจ้ง ใต้ต้นไม้ใหญ่ และใกล้ป้ายโฆษณาที่ไม่แข็งแรงไว้ด้วย

สภาพอากาศภาคกลาง มีเมฆบางส่วน กับมีอากาศร้อนในตอนกลางวัน และมีฝนฟ้าคะนองกับลมกระโชกแรงบางแห่ง ร้อยละ 10 ของพื้นที่ บริเวณจังหวัดลพบุรี และสระบุรี อุณหภูมิต่ำสุด 24-25 องศาเซลเซียส อุณหภูมิสูงสุด 36-38 องศาเซลเซียส ลมตะวันออกเฉียงใต้ ความเร็ว 10-30 กม./ชม. ในวันที่ 7-9 มี.ค.60 มีฝนฟ้าคะนองร้อยละ 20-30 ของพื้นที่และมีลมกระโชกแรงบางแห่ง ส่วนในช่วงวันที่ 10-13 มี.ค. มีหมอกในตอนเช้า กับมีอากาศร้อนในตอนกลางวัน อุณหภูมิต่ำสุด 21-26 องศาเซลเซียส อุณหภูมิสูงสุด 34-38 องศาเซลเซียส ลมตะวันออกเฉียงใต้ ความเร็ว 15-30 กม./ชม.



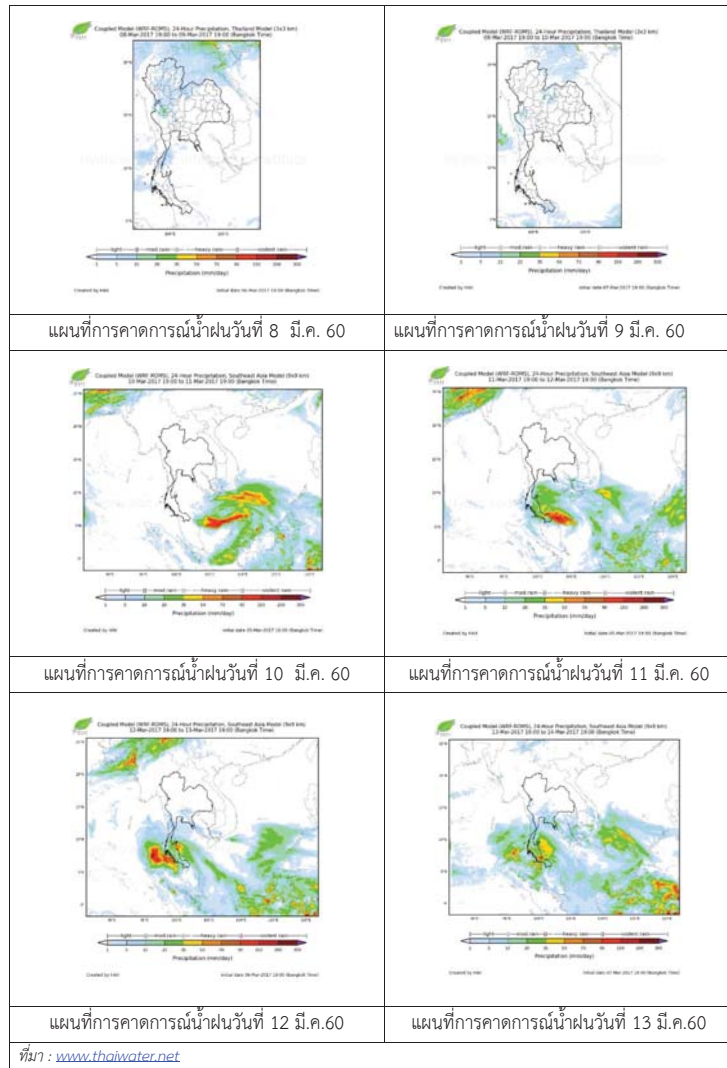
แผนที่อากาศ วันที่ 8 มี.ค. 2560 เวลา 07.00 น.

ภาพถ่ายจากดาวเทียม วันที่ 8 มี.ค. 2560

2) สถานการณ์ฝน

จากข้อมูลสถานการณ์ฝนในพื้นที่กลุ่มน้ำเจ้าพระยาของวันที่ 8 มีนาคม 2560 จากกรมทรัพยากรน้ำ กรมอุตุนิยมวิทยา กรมชลประทาน และสถาบันสารสนเทศทรัพยากรน้ำและการเกษตร (องค์การมหาชน) พบว่าไม่มีฝนตกในพื้นที่กลุ่มน้ำเจ้าพระยา

สถานการณ์น้ำฝน



3) ข้อมูลปริมาณน้ำในลำน้ำ

ลุ่มน้ำเจ้าพระยา ปัจจุบันสถานการณ์น้ำในลำน้ำโดยทั่วไปยังคงอยู่ในภาวะปกติ และในบางพื้นที่มีระดับน้ำลดลงกว่าเมื่อก่อน

สถานการณ์น้ำท่า (5 – 8 มี.ค. 2560 ที่มา: กรมชลประทาน)

สถานี	แม่น้ำ	อำเภอ	จังหวัด	ระดับตลิ่ง	อาทิตย์	จันทร์	อังคาร	พุธ
				ปริมาณน้ำ (ลบ. ม./ว.)	5 มี.ค.	6 มี.ค.	7 มี.ค.	8 มี.ค.
C.2	เจ้าพระยา	เมือง	นครสวรรค์	26.20	18.18	18.09	18.06	18.04
				3,590	302	287	282	278
C.13	เขื่อนเจ้าพระยา	สรรพยา	ชัยนาท	15.77	14.97	14.97	14.88	14.80
				2,840	70	70	70	70
C.3	เจ้าพระยา	เมือง	สิงห์บุรี	11.70	2.08	2.08	2.08	2.08
				2,340	68	68	68	68
C.35	เจ้าพระยา	พระนครศรีอยุธยา	พระนครศรีอยุธยา	4.58	0.76	0.81	0.75	0.79
				1,155	*	*	*	*
C.36	คลองบางหลวง	บางบาล	พระนครศรีอยุธยา	4.00	0.44	0.42	0.34	0.25
				404	*	*	*	*
C.37	คลองบางบาน	บางบาล	พระนครศรีอยุธยา	3.80	0.49	0.48	0.34	0.31
				134	*	*	*	*

ข้อมูลระดับน้ำ (8 มี.ค. 2560 ที่มา: กรมทรัพยากรน้ำ)

สถานี	ตำบล	อำเภอ	จังหวัด	ระดับตลิ่ง (ต่ำสุด)	จันทร์	อังคาร	พุธ	แนวโน้ม
					6 มี.ค.	7 มี.ค.	8 มี.ค.	
วัดทรงสวย	หนองน้อย	วัดสิงห์	ชัยนาท	16.45	5.04	4.95	4.88	ลดลง
วัดโคกจันทร์	โพนางคำ	สรรพยา	ชัยนาท	14.93	4.77	4.72	4.71	ลดลง
อ่างทอง	บางแก้ว	เมือง	อ่างทอง	8.46	0.72	0.62	0.76	เพิ่มขึ้น
สะพานพุทธยอดฟ้า	วัดกัลยาณ์	ธนบุรี	กทม.	2.90	-0.18	0.58	0.38	ลดลง

สถานีสะพานพระพุทธยอดฟ้า ต.วัดกัลยาณ์ อ.ธนบุรี
จ.กรุงเทพฯ (ลุ่มน้ำเจ้าพระยา)



สถานีสะพานปรีดี-อารัง ต.พัทลุง อ.พระนครศรีอยุธยา
จ.พระนครศรีอยุธยา (ลุ่มน้ำเจ้าพระยา)



สถานีโคกจันทร์ - ต.โพธิ์งามดํา อ.สรรพยา
จ.ชัยนาท (ลุ่มน้ำเจ้าพระยา)



สถานีบ้านยางมณี ต.องครักษ์ อ.โพธิ์ทอง
จ.อ่างทอง (ลุ่มน้ำเจ้าพระยา)



ปริมาณน้ำในลำน้ำของคลองต่างๆ ในพื้นที่ลุ่มน้ำเจ้าพระยา

4) สรุป

สถานการณ์ในลุ่มน้ำเจ้าพระยาส่วนใหญ่เข้าสู่ภาวะปกติ และในบางพื้นที่มีระดับน้ำลดลงกว่าเมื่อวานเล็กน้อย โดยระดับน้ำเขื่อนเจ้าพระยามีปริมาณน้ำไหลผ่าน 70 ลบ.ม./วินาที ระดับน้ำเหนือเขื่อน +14.80 ม.รทก. ระดับน้ำท้ายเขื่อน +5.65 ม.รทก.

วันที่ 8 มีนาคม 2560

สถานการณ์น้ำ

- ลุ่มน้ำบางปะกง ปัจจุบันสถานการณ์น้ำในลำน้ำ โดยทั่วไปยังคงอยู่ในภาวะปกติ (ระดับน้ำต่ำกว่าระดับตลิ่งต่ำสุด) ระดับน้ำในลำน้ำส่วนใหญ่มีแนวโน้มลดลง

พื้นที่ประสบอุทกภัยในพื้นที่ลุ่มน้ำบางปะกง

- ไม่มีพื้นที่ประสบอุทกภัย

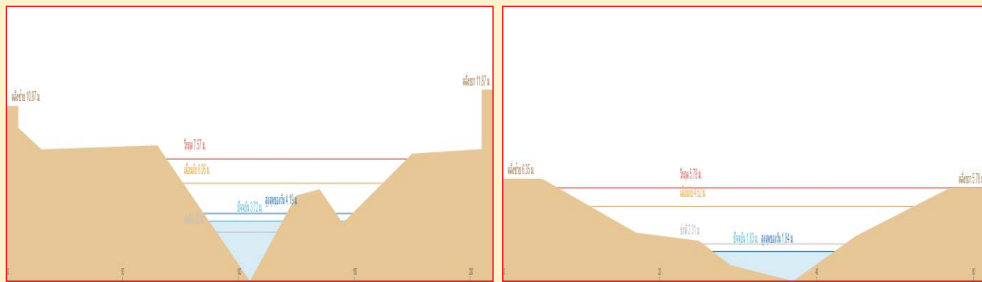


ระดับน้ำของสถานีโทรมาตรในพื้นที่

1. สถานีบ้านบางขนาก อ.บางน้ำเปรี้ยว จ.ฉะเชิงเทรา (ลดลง) 2. สถานีบ้านโยธะกา อ.บ้านสร้าง จ.ปราจีนบุรี (ลดลง)



3. สถานีบ้านใหม่ อ.เมือง จ.นครนายก (ลดลง) 4. สถานีบ้านทุ่งยายชี อ.ท่าตะเกียบ จ.ฉะเชิงเทรา (ลดลง)



รวดเร็ว มีคุณภาพ โปร่งใส มีคุณธรรม

**รายงานสถานการณ์น้ำลุ่มน้ำบางปะกง
วันที่ 8 มีนาคม 2560**

1) สภาพภูมิอากาศ (ที่มา: กรมอุตุนิยมวิทยา)

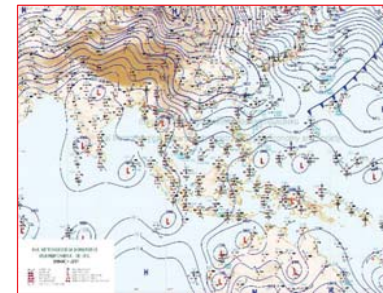
ประกาศกรมอุตุนิยมวิทยา "พายุฤดูร้อนบริเวณประเทศไทยตอนบน" ฉบับที่ 8 ลงวันที่ 08 มีนาคม 2560 ในช่วงวันที่ 8-10 มี.ค. 2560 บริเวณประเทศไทยตอนบนจะมีพายุฤดูร้อนเกิดขึ้น โดยมีลักษณะของพายุฝนฟ้าคะนองและลมกระโชกแรงบางพื้นที่ ซึ่งจะมีผลกระทบดังนี้

- ภาคเหนือ บริเวณจังหวัดน่าน อุตรดิตถ์ พิษณุโลก พิจิตร และเพชรบูรณ์
- ภาคตะวันออกเฉียงเหนือ บริเวณจังหวัดนครราชสีมา ชัยภูมิ ขอนแก่น อุตรดิตถ์ มหาสารคาม กาฬสินธุ์ ร้อยเอ็ด มุกดาหาร และสกลนคร
- ภาคกลางบริเวณจังหวัดลพบุรี และสระบุรี
- ภาคตะวันออกบริเวณจังหวัดปราจีนบุรี สระแก้ว ฉะเชิงเทรา ชลบุรี ระยอง จันทบุรี และตราด

ลักษณะอากาศทั่วไป

พยากรณ์อากาศ 24 ชั่วโมงข้างหน้า บริเวณประเทศไทยตอนบนมีอากาศร้อนในตอนกลางวัน โดยมีพายุฝนฟ้าคะนองและลมกระโชกแรงบริเวณภาคเหนือ ภาคตะวันออกเฉียงเหนือ ภาคตะวันออก และภาคกลาง

สภาพอากาศภาคตะวันออก มีเมฆบางส่วนกับมีอากาศร้อนในตอนกลางวัน โดยมีพายุฝนฟ้าคะนอง ร้อยละ 30 ของพื้นที่ ส่วนมากบริเวณจังหวัดปราจีนบุรี สระแก้ว ฉะเชิงเทรา จันทบุรี และตราด อุณหภูมิต่ำสุด 23-27 องศาเซลเซียส อุณหภูมิสูงสุด 32-38 องศาเซลเซียส ลมตะวันออกเฉียงใต้ ความเร็ว 10-30 กม./ชม. ทะเลมีคลื่นสูงประมาณ 1 เมตร

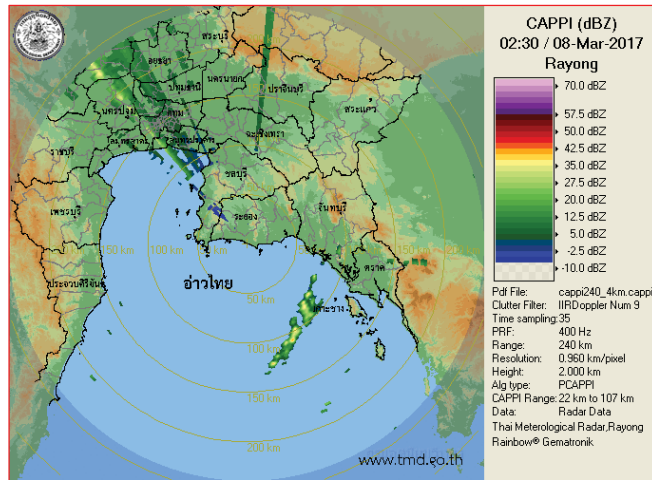


แผนที่อากาศ วันที่ 8 มี.ค. 2560
เวลา 07.00 น.

ภาพถ่ายจากดาวเทียม วันที่ 8 มี.ค. 2560
เวลา 07.00 น.

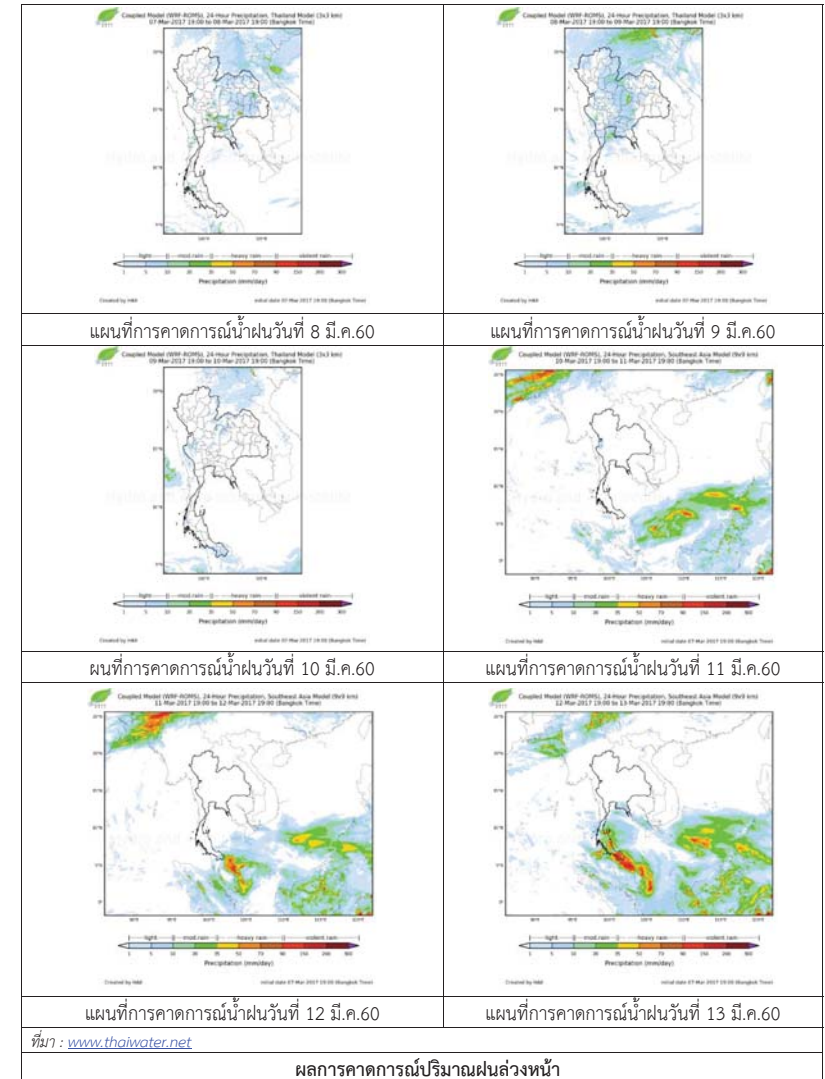
2) สถานการณ์ฝน

จากข้อมูลสถานการณ์ฝนในพื้นที่ลุ่มน้ำบางปะกงของวันที่ 8 มีนาคม 2560 จากกรมทรัพยากรน้ำ กรมอุตุนิยมวิทยา และสถาบันสารสนเทศทรัพยากรน้ำและการเกษตร (องค์การมหาชน) พบว่า ไม่มีฝนตกในพื้นที่



ภาพเรดาร์ตรวจอากาศ “สถานีระยอง” ณ วันที่ 8 มีนาคม 2560 (ที่มา : กรมอุตุนิยมวิทยา)

สถานการณ์น้ำฝน



3) ข้อมูลปริมาณน้ำในลำน้ำ

ลุ่มน้ำบางปะกง ปัจจุบันสถานการณ์น้ำในลำน้ำโดยทั่วไปยังคงอยู่ในภาวะปกติ (ระดับน้ำต่ำกว่าระดับตลิ่งต่ำสุด) ระดับน้ำในลำน้ำส่วนใหญ่มีแนวโน้มลดลง

สถานการณ์น้ำท่า (4 – 8 มี.ค. 2560 ที่มา: กรมชลประทาน)

สถานี	อำเภอ	จังหวัด	ระดับน้ำ (ม.)	เสาร์	อาทิตย์	จันทร์	อังคาร	พุธ	แนวโน้ม
			ปริมาณ น้ำ(ลบ. ม./วิ.)	4 มี.ค.	5 มี.ค.	6 มี.ค.	7 มี.ค.	8 มี.ค.	(เพิ่ม/ ลด)
Kgt.19A	พนัสนิคม	ชลบุรี	4.8	1.82	1.82	1.82	1.82	1.82	ทรงตัว
			*	*	*	*	*	*	
Kgt.30	เทศบาล เมือง	ฉะเชิงเทรา	1.70	0.24	0.00	0.13	0.40	1.00	เพิ่มขึ้น
			น้ำหนุน	*	*	*	*	*	
Ny.1B	เมือง	นครนายก	8.81	4.60	4.72	4.62	4.64	4.18	ลดลง
			206	19.0	22.6	19.6	20.2	7.60	
Ny.3	บ้านนา	นครนายก	6.26	1.33	1.29	1.29	1.27	1.25	ลดลง
			ติดฝาย	*	*	*	*	*	
Ny.4	เมือง	ปราจีนบุรี	3.37	0.23	0.23	0.23	0.23	0.23	ทรงตัว
			177	*	*	*	*	*	
Ny.7	เมือง	นครนายก	5.38	3.82	3.98	3.85	3.83	3.64	ลดลง
			*	*	*	*	*	*	

หมายเหตุ * ไม่มีข้อมูล

ข้อมูลระดับน้ำจากระบบตรวจวัดสภาพทางไกลอัตโนมัติลุ่มน้ำบางปะกง-ปราจีนบุรี กรมทรัพยากรน้ำ ประจำวันที่ 8 มีนาคม 2560

ข้อมูลระดับน้ำ (6 – 8 มี.ค. 2560 ที่มา: กรมทรัพยากรน้ำ เวลา 07.00 น.)

สถานี	ตำบล	อำเภอ	จังหวัด	ระดับ ตลิ่ง (ต่ำสุด)	จันทร์	อังคาร	พุธ	แนวโน้ม
					6 มี.ค.	7 มี.ค.	8 มี.ค.	(เพิ่ม/ ลด)
บ้านบางขนาก	บางขนาก	บางน้ำเปรี้ยว	ฉะเชิงเทรา	9.58	0.27	0.26	0.21	ลดลง
บ้านโยธะกา	บางเตย	บ้านสร้าง	ปราจีนบุรี	10.87	2.82	2.82	0.93	ลดลง
บ้านใหม่	ศรีนาวา	เมือง	นครนายก	7.57	4.17	4.19	3.82	ลดลง
บ้านทุ่งยายชี	ท่าตะเกียบ	ท่าตะเกียบ	ฉะเชิงเทรา	5.78	1.82	1.83	1.81	ลดลง

4) สรุป

สถานการณ์น้ำในลุ่มน้ำบางปะกงประจำวัน 8 มีนาคม 2560 อยู่ในภาวะปกติ และระดับน้ำในลำน้ำส่วนใหญ่มีแนวโน้มลดลง

รายงานสถานการณ์น้ำลุ่มน้ำทะเลสาบสงขลา
วันที่ 8 มีนาคม 2560

วันที่ 8 มีนาคม 2560

สถานการณ์น้ำ

- ลุ่มน้ำทะเลสาบสงขลา ปัจจุบันสถานการณ์น้ำในลำน้ำ โดยทั่วไปยังคงอยู่ในภาวะปกติ (ระดับน้ำต่ำกว่าระดับตลิ่งต่ำสุด) ระดับน้ำในลำน้ำส่วนใหญ่มีแนวโน้มลดลง/ทรงตัว

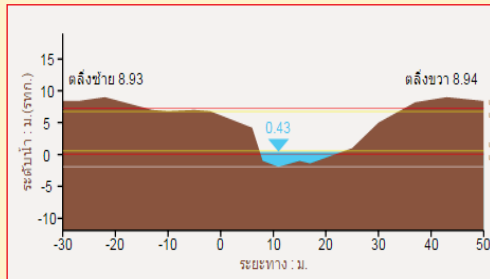
พื้นที่ประสบอุทกภัยในพื้นที่ลุ่มน้ำทะเลสาบสงขลา

- ไม่มีสถานการณ์น้ำท่วมในพื้นที่

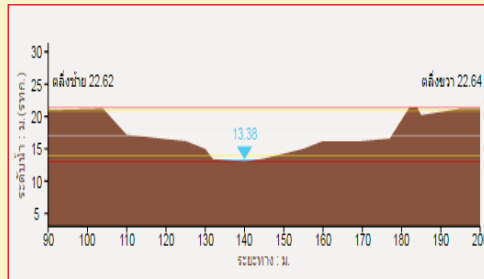


ระดับน้ำของสถานีโทรมาตรในพื้นที่

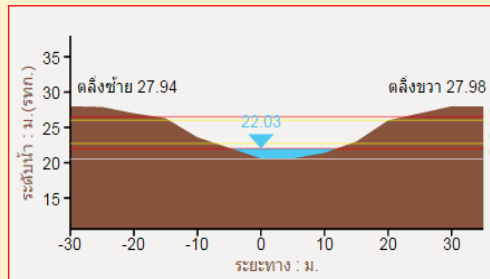
1. สถานีอุตตะเภาส่าง อ.หาดใหญ่ จ.สงขลา (ลดลง)



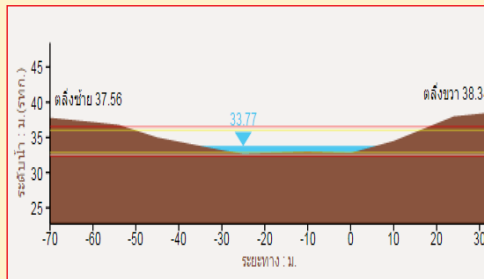
2. สถานีคลองรัตภูมิ อ.รัตภูมิ จ.สงขลา (ลดลง)



3. สถานีคลองตะโหมด(ท่าเขียด) อ.ตะโหมด จ.พัทลุง (ลดลง)



4. สถานีท่าแนะ อ.ศรีบรรพต จ.พัทลุง (ลดลง)



1) สภาพภูมิอากาศ

ประกาศกรมอุตุนิยมวิทยา "พายุฤดูร้อนบริเวณประเทศไทยตอนบน" ฉบับที่ 8 ลงวันที่ 08 มีนาคม 2560 ในช่วงวันที่ 8-10 มี.ค. 2560 บริเวณประเทศไทยตอนบนจะมีพายุฤดูร้อนเกิดขึ้นโดยมีลักษณะของพายุฝนฟ้าคะนองและลมกระโชกแรงบางพื้นที่ ซึ่งจะมีผลกระทบดังนี้

ภาคเหนือบริเวณจังหวัดน่าน อุดรดิตถ์ พิษณุโลก พิจิตร และเพชรบูรณ์ ภาคตะวันออกเฉียงเหนือ บริเวณจังหวัด นครราชสีมา ชัยภูมิ ขอนแก่น อุดรธานี มหาสารคาม กาฬสินธุ์ ร้อยเอ็ด มุกดาหาร และสกลนคร ภาคกลางบริเวณจังหวัดลพบุรี และสระบุรี และภาคตะวันออกบริเวณจังหวัดปราจีนบุรี สระแก้ว ฉะเชิงเทรา ชลบุรี ระยอง จันทบุรี และตราด

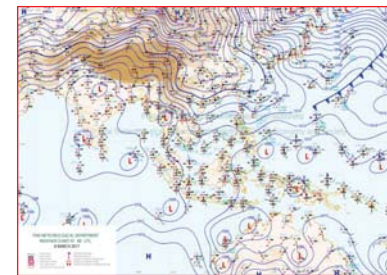
ขอให้ประชาชนบริเวณดังกล่าวหลีกเลี่ยงอยู่ในที่โล่งแจ้ง ใต้ต้นไม้ใหญ่ และใกล้ป้ายโฆษณาที่ไม่แข็งแรง ในขณะที่เกิดพายุฝนฟ้าคะนอง ลมกระโชกแรง ในช่วงวันและเวลาดังกล่าวไว้ด้วย

ทั้งนี้เนื่องจากบริเวณความกดอากาศสูงกำลังปานกลางจากประเทศจีนได้แผ่ลงมาปกคลุมภาคตะวันออกเฉียงเหนือตอนบนและทะเลจีนใต้แล้ว ในขณะที่ประเทศไทยตอนบนมีอากาศร้อนโดยทั่วไปทำให้เกิดพายุฤดูร้อนได้

ลักษณะอากาศทั่วไป (ที่มา: กรมอุตุนิยมวิทยา)

พยากรณ์อากาศ 24 ชั่วโมงข้างหน้า บริเวณประเทศไทยตอนบนมีอากาศร้อนในตอนกลางวัน โดยมีพายุฝนฟ้าคะนองและลมกระโชกแรงบริเวณภาคเหนือ ภาคตะวันออกเฉียงเหนือ ภาคตะวันออก และภาคกลาง ขอให้ประชาชนบริเวณดังกล่าวหลีกเลี่ยงการอยู่ในที่โล่งแจ้ง ใต้ต้นไม้ใหญ่ และใกล้ป้ายโฆษณาที่ไม่แข็งแรงไว้ด้วย

สภาพอากาศภาคใต้ฝั่งตะวันออก มีเมฆบางส่วน กับมีฝนฟ้าคะนอง ร้อยละ 10 ของพื้นที่ อุณหภูมิ ต่ำสุด 21-25 องศาเซลเซียส อุณหภูมิสูงสุด 31-35 องศาเซลเซียส ผลคาดการณ์ปริมาณน้ำฝนล่วงหน้า 1-7 วัน มีฝนฟ้าคะนองร้อยละ 10-20 ของพื้นที่ ตลอดช่วง อุณหภูมิต่ำสุด 21-26 องศาเซลเซียส อุณหภูมิสูงสุด 30-36 องศาเซลเซียส

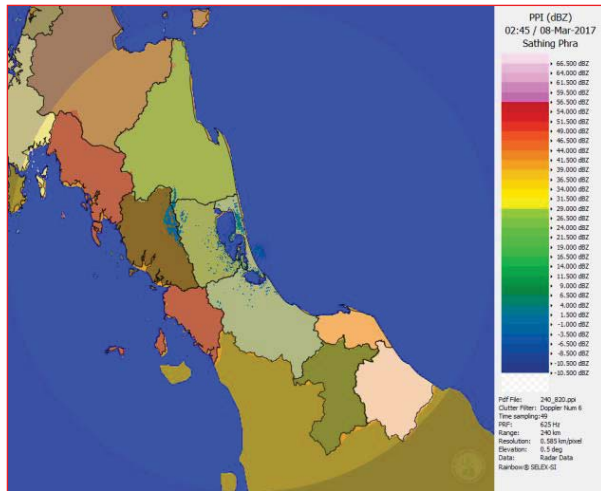


แผนที่อากาศ วันที่ 8 มี.ค. 2560 เวลา 07.00 น.

ภาพถ่ายจากดาวเทียม วันที่ 8 มี.ค. 2560

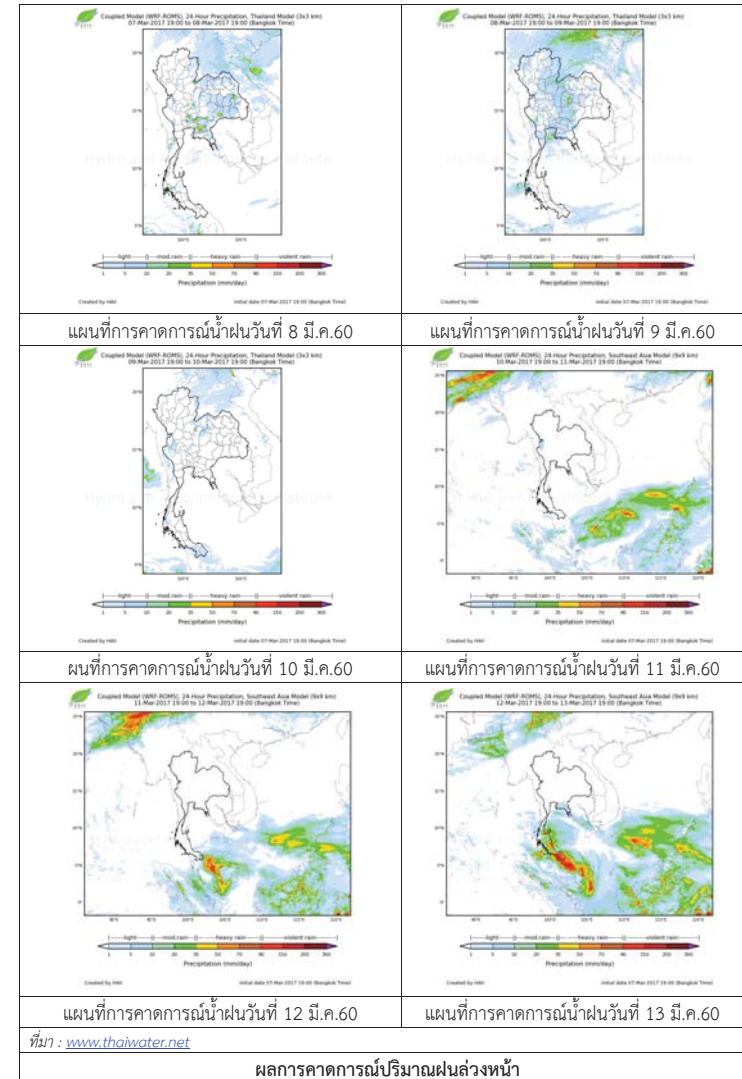
2) สถานการณ์ฝน

จากข้อมูลสถานการณ์ฝนในพื้นที่ลุ่มน้ำทะเลสาบสงขลาของวันที่ 8 มีนาคม 2560 จากกรมทรัพยากรน้ำ กรมอุตุนิยมวิทยา กรมชลประทาน และสถาบันสารสนเทศทรัพยากรน้ำและการเกษตร (องค์การมหาชน) พบว่า ไม่มีฝนตกในพื้นที่



ภาพเรดาร์ตรวจอากาศ “สทิงพระ” ณ วันที่ 8 มีนาคม 2560 (ที่มา : กรมอุตุนิยมวิทยา)

สถานการณ์น้ำฝน



ผลการคาดการณ์ปริมาณฝนล่วงหน้า

3) ข้อมูลปริมาณน้ำในลำน้ำ

ลุ่มน้ำทะเลสาบสงขลา ปัจจุบันสถานการณ์น้ำในลำน้ำโดยทั่วไปยังคงอยู่ในภาวะปกติ (ระดับน้ำต่ำกว่าระดับตลิ่งต่ำสุด) ระดับน้ำในลำน้ำส่วนใหญ่มีแนวโน้มลดลง/ทรงตัว

สถานการณ์น้ำท่า (4 - 8 มี.ค. 2560 ที่มา: กรมชลประทาน)

สถานี	แม่น้ำ	อำเภอ	จังหวัด	ระดับตลิ่ง	เสาร์	อาทิตย์	จันทร์	อังคาร	พุธ
				ปริมาณน้ำ(ลบ.ม./วิ.)	4 มี.ค.	5 มี.ค.	6 มี.ค.	7 มี.ค.	8 มี.ค.
X.170	คลองลำ	ศรีนครินทร์	พัทลุง	25.20	20.38	20.37	20.36	20.35	20.34
				580.00	6.70	6.45	6.20	5.95	5.70
X.265	คลองน่วย	เมือง	พัทลุง	8.00	7.52	7.52	7.52	7.50	7.50
				7.00	*	*	*	*	*
X.174	คลองหะ	หาดใหญ่	สงขลา	8.88	4.31	4.33	4.33	4.33	4.32
				388	0.00	0.00	0.00	0.00	0.00
X.173A	คลองอยู่ตะเภา	สะเดา	สงขลา	15.90	9.71	9.68	9.62	9.59	9.57
				258.00	5.10	4.80	4.20	3.90	3.70
X.90	คลองอยู่ตะเภา	คลองหอยโข่ง	สงขลา	8.00	3.15	3.16	3.16	3.14	3.11
				580.00	23.50	24.00	24.00	23.00	21.5
X.44	คลองอยู่ตะเภา	หาดใหญ่	สงขลา	7.40	0.62	0.47	0.34	0.28	0.24
				582.00	16.55	13.08	10.30	9.10	8.30

หมายเหตุ * หมายถึง ไม่มีข้อมูล

ข้อมูลระดับน้ำจากระบบตรวจวัดสภาพทางไกลอัตโนมัติลุ่มน้ำทะเลสาบสงขลา กรมทรัพยากรน้ำประจำวันที่ 8 มีนาคม 2560

ข้อมูลระดับน้ำ (6 - 8 มี.ค. 2560 ที่มา: กรมทรัพยากรน้ำ)

สถานี	ตำบล	อำเภอ	จังหวัด	ระดับตลิ่ง(ต่ำสุด)	จันทร์	อังคาร	พุธ	แนวโน้ม
					6 มี.ค.	7 มี.ค.	8 มี.ค.	(เพิ่ม/ลด)
คลองอู่ตะเภาตอนบน	พังงา	สะเดา	สงขลา	19.87	12.61	12.59	12.57	ลดลง
คลองอู่ตะเภาตอนล่าง	หาดใหญ่	หาดใหญ่	สงขลา	8.93	0.41	0.38	0.35	ลดลง
คลองรัตภูมิ	ควนรู	รัตภูมิ	สงขลา	22.62	13.48	13.47	13.45	ลดลง
คลองตะโหมด(ท่าเขียด)	แม่ขรี	ตะโหมด	พัทลุง	27.94	22.17	22.14	22.13	ลดลง
คลองท่าแนะ	เขาย่า	ศรีบรรพต	พัทลุง	37.56	33.78	33.78	33.77	ลดลง

ปริมาณน้ำในลำน้ำของคลองต่างๆ ในพื้นที่ลุ่มน้ำทะเลสาบสงขลา วันที่ 8 มีนาคม 2560



สถานีคลองตะโหมด (ท่าเขียด) - ต.แม่ขรี อ.ตะโหมด จ.พัทลุง (ลุ่มน้ำทะเลสาบสงขลา)



สถานีลำป่า - ตำบลลำป่า อ.เมือง จ.พัทลุง (ลุ่มน้ำทะเลสาบสงขลา)



สถานีคลองอู่ตะเภาตอนล่าง - ต.หาดใหญ่ อ.หาดใหญ่ จ.สงขลา (ลุ่มน้ำทะเลสาบสงขลา)



สถานีบ้านม่วงก้อง - อ.สะเดา จ.สงขลา (ลุ่มน้ำทะเลสาบสงขลา)

4) สรุป

สถานการณ์น้ำในลุ่มน้ำทะเลสาบสงขลาประจำวันที่ 8 มีนาคม 2560 อยู่ในภาวะปกติ และระดับน้ำในลำน้ำส่วนใหญ่มีแนวโน้มลดลง/ทรงตัว

รายงานระดับน้ำจากกล้อง CCTV





รายงานระดับน้ำจากกล้อง CCTV

ณ. วันที่ 8 มีนาคม พ.ศ. 2560

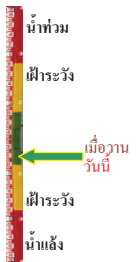
เวลา 08.30 น.



สรุปสถานการณ์น้ำในลำน้ำสายหลัก

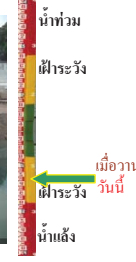
สะพานพระแม่ย่า - อ.เมือง จ.สุโขทัย (ลุ่มน้ำยม) สถานการณ์น้ำปกติ
 สะพานท่าเสา อ.เมือง จ.อุตรดิตถ์ (ลุ่มน้ำน่าน) สถานการณ์น้ำปกติ
 เทศบาล ต.นาแก - อ.นาแก จ.นครพนม (ห้วยน้ำก่ำ/โขงอีสาน) สถานการณ์น้ำปกติ
 บ้านเหล่านกขุม - อ.เมือง จ.ขอนแก่น (ลุ่มน้ำชี) สถานการณ์น้ำปกติ
 สตึก - อ.สตึก จ.บุรีรัมย์ (ลุ่มน้ำมูล) สถานการณ์น้ำปกติ
 เสนา อ.เสนา จ.พระนครศรีอยุธยา (ลุ่มน้ำเจ้าพระยา) สถานการณ์น้ำปกติ
 วัดพระรูป - อ.เมือง จ.สุพรรณบุรี (ลุ่มน้ำท่าจีน) สถานการณ์น้ำปกติ
 เทศบาลเมืองเพชรบุรี - อ.เมือง จ.เพชรบุรี (ลุ่มน้ำเพชรบุรี) สถานการณ์น้ำปกติ
 สถานีอุตตะภาคกลาง - อ.หาดใหญ่ จ.สงขลา (ลุ่มน้ำทะเลสาบสงขลา) สถานการณ์น้ำปกติ

สะพานศรีสังขาลย์ - อ.ศรีสังขาลย์ จ.สุโขทัย (ลุ่มน้ำยม)



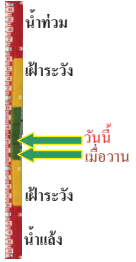
ระดับน้ำปัจจุบัน	60.50	ม.รทก.
ระดับตลิ่งต่ำสุด	71.78	ม.รทก.
ระดับท้องน้ำ	58.48	ม.รทก.

สะพานพระแม่ย่า - อ.เมือง จ.สุโขทัย (ลุ่มน้ำยม)



ระดับน้ำปัจจุบันต่ำกว่าสภาพ	ม.รทก.	
ระดับตลิ่งต่ำสุด	48.59	ม.รทก.
ระดับท้องน้ำ	41.13	ม.รทก.

สะพานท่าเสา - อ.เมือง จ.อุตรดิตถ์ (ลุ่มน้ำน่าน)



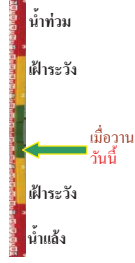
ระดับน้ำปัจจุบัน	55.60	ม.รทก.
ระดับตลิ่งต่ำสุด	56.91	ม.รทก.
ระดับท้องน้ำ	47.80	ม.รทก.

สะพานสุพรรณกัลยา - อ.เมือง จ.พิษณุโลก (ลุ่มน้ำน่าน)



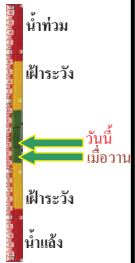
ระดับน้ำปัจจุบัน	37.40	ม.รทก.
ระดับตลิ่งต่ำสุด	44.52	ม.รทก.
ระดับท้องน้ำ	32.51	ม.รทก.

เทศบาล ต.นาแก - อ.นาแก จ.นครพนม (ห้วยน้ำก่ำ/โขงอีสาน)



ระดับน้ำปัจจุบัน	141.43	ม.รทก.
ระดับตลิ่งต่ำสุด	144.35	ม.รทก.
ระดับท้องน้ำ	138.09	ม.รทก.

บ้านเหล่านกขุม - อ.เมือง จ.ขอนแก่น (ลุ่มน้ำชี)



ระดับน้ำปัจจุบัน	145.40	ม.รทก.
ระดับตลิ่งต่ำสุด	149.71	ม.รทก.
ระดับท้องน้ำ	141.00	ม.รทก.

สตึก - อ.สตึก จ.บุรีรัมย์ (ลุ่มน้ำมูล)



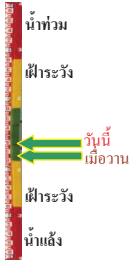
ระดับน้ำปัจจุบันต่ำกว่าสภาพ	ม.รทก.	
ระดับตลิ่งต่ำสุด	128.76	ม.รทก.
ระดับท้องน้ำ	121.50	ม.รทก.

เสนา - อ.เสนา จ.พระนครศรีอยุธยา (ลุ่มน้ำเจ้าพระยา)



ระดับน้ำปัจจุบัน	1.30	ม.รทก.
ระดับตลิ่งต่ำสุด	-	ม.รทก.
ระดับท้องน้ำ	-	ม.รทก.

วัดโคกจันทร์ - อ.สรรพยา จ.ชัยนาท (ลุ่มน้ำเจ้าพระยา)



ระดับน้ำปัจจุบัน	6.29	ม.รทก.
ระดับตลิ่งต่ำสุด	-	ม.รทก.
ระดับท้องน้ำ	-	ม.รทก.

บ้านป้อม - อ.พระนครศรีอยุธยา จ.พระนครศรีอยุธยา (ลุ่มน้ำเจ้าพระยา)

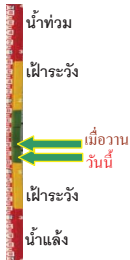


ระดับน้ำปัจจุบัน	0.60	ม.รทก.
ระดับตลิ่งต่ำสุด	-	ม.รทก.
ระดับท้องน้ำ	-	ม.รทก.

สะพานวัดพระรูป อ.เมือง จ.สุพรรณบุรี
(ลุ่มน้ำท่าจีน)



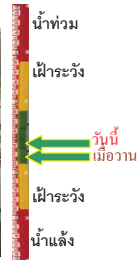
ระดับน้ำปัจจุบัน 0.45 ม.รทก.
ระดับตลิ่งต่ำสุด 3.32 ม.รทก.
ระดับท้องน้ำ -0.56 ม.รทก.



เทศบาลเมืองเพชรบุรี - อ.เมือง จ.เพชรบุรี
(ลุ่มน้ำเพชรบุรี)



ระดับน้ำปัจจุบัน 1.20 ม.รทก.
ระดับตลิ่งต่ำสุด 4.33 ม.รทก.
ระดับท้องน้ำ 0.01 ม.รทก.



ร.ร.อนุบาลบางสะพาน - อ.บางสะพาน จ.ประจวบคีรีขันธ์
(คลองบางสะพาน/ชายฝั่งทะเลตะวันตก)



ระดับน้ำปัจจุบัน 0.90 ม.รทก.
ระดับตลิ่งต่ำสุด 4.16 ม.รทก.
ระดับท้องน้ำ -0.14 ม.รทก.



สถานีอุตะภาคอนล่าง - อ.หาดใหญ่ จ.สงขลา
(ลุ่มน้ำทะเลสาบสงขลา)



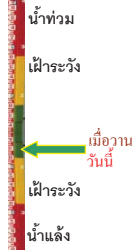
ระดับน้ำปัจจุบัน 0.40 ม.รทก.
ระดับตลิ่งต่ำสุด 8.93 ม.รทก.
ระดับท้องน้ำ -1.93 ม.รทก.



สถานีคลองตะโหมด - อ.ตะโหมด จ.พัทลุง
(ลุ่มน้ำทะเลสาบสงขลา)



ระดับน้ำปัจจุบัน 21.90 ม.รทก.
ระดับตลิ่งต่ำสุด 27.94 ม.รทก.
ระดับท้องน้ำ 20.52 ม.รทก.



สถานีลำปำ - อ.เมือง จ.พัทลุง
(ลุ่มน้ำทะเลสาบสงขลา)



ระดับน้ำปัจจุบัน -1.40 ม.รทก.
ระดับตลิ่งต่ำสุด 1.15 ม.รทก.
ระดับท้องน้ำ -2.86 ม.รทก.



จังหวัด	สถานที่ตั้งกล้อง	แม่น้ำ/ลุ่มน้ำ	วิกฤติน้ำแล้ง	วิกฤติน้ำท่วม	ระดับน้ำ (ม.รทก.) พ.ศ.2560			สถานการณ์
			ระดับน้อยกว่า	ระดับมากกว่า	6 มี.ค	7 มี.ค	8 มี.ค	
จ.สุโขทัย	สะพานศรีสังขาลัย อ.ศรีสังขาลัย	ยม	60.14	71.78	60.60	60.50	60.50	น้ำปกติ
จ.สุโขทัย	สะพานพระเมเย์ อ.เมือง	ยม	42.48	48.59	N/A	N/A	N/A	ฝักระวังน้ำแล้ง
จ.อุดรดิษฐ์	สะพานท่าเสา อ.เมือง	น่าน	49.22	56.91	55.70	55.40	55.60	น้ำปกติ
จ.พิษณุโลก	สะพานสุพรรณกัลยา อ.เมือง	น่าน	33.98	44.52	37.20	37.30	37.40	น้ำปกติ
จ.นครพนม	เทศบาล ต.นาแก อ.นาแก	หัวน้ำท่า/โขงอีสาน	139.05	142.42	141.43	141.43	141.43	น้ำปกติ
จ.ขอนแก่น	บ้านเหล่านกขุม อ.เมือง	ชี	142.78	149.71	145.40	145.35	145.40	น้ำปกติ
จ.บุรีรัมย์	สตึก อ.สตึก	มูล	123.13	128.76	N/A	N/A	N/A	น้ำปกติ
จ. พระนครศรีอยุธยา	อ.เสนา	น้อย/เจ้าพระยา	2.00	5.00	0.90	1.10	1.30	น้ำปกติ
จ.พระนครศรีอยุธยา	บ้านป้อม อ.พระนครศรีอยุธยา	เจ้าพระยา	-	-	0.15	0.40	0.60	น้ำปกติ
จ.สุพรรณบุรี	สะพานวัดพระรูป อ.เมือง	ท่าจีน	-1.26	2.75	0.50	0.50	0.45	น้ำปกติ
จ.เพชรบุรี	เทศบาลเมืองเพชรบุรี อ.เมือง	เพชรบุรี	-	3.18	1.10	1.10	1.20	น้ำปกติ
จ.ประจวบคีรีขันธ์	ร.ร.อนุบาลบางสะพาน อ.บางสะพาน	คลองบางสะพาน/ชายฝั่งทะเลตะวันตก	-	3.30	0.70	0.70	0.90	น้ำปกติ
จ.สงขลา	สถานีอุตะภาคอนล่าง อ.หาดใหญ่	ทะเลสาบสงขลา	-	-	0.40	0.40	0.40	น้ำปกติ
จ.พัทลุง	สถานีคลองตะโหมด อ.ตะโหมด	ทะเลสาบสงขลา	-	-	21.90	21.90	21.90	น้ำปกติ
จ.พัทลุง	สถานีลำปำ อ.เมือง	ทะเลสาบสงขลา	-	-	-1.30	-1.40	-1.40	น้ำปกติ

*N/A คือ อ่านค่าระดับจากไม้วัดระดับ (Staff) ไม่ได้ / ไม้วัดระดับ (Staff) ชำรุด

**ม.รทก. คือ เมตรเทียบกับระดับน้ำทะเลปานกลาง

** ระดับน้ำทะเลปานกลาง (Mean Sea Level) หรือ ร.ท.ก. เป็นค่าการวัด ระดับน้ำทะเลขึ้นสูงสุด (High Tide : HT) และลงต่ำสุด (Low Tide : LT) ของแต่ละวัน ในช่วงระยะเวลาที่กำหนด แล้วนำค่าเฉลี่ยเป็นระดับน้ำทะเลปานกลาง สำหรับระยะเวลาที่ทำการรังวัดโดยทั่วไปจะต้องวัดเป็นเวลา ๑๘.๖ ปี ตามกฎจักรของน้ำ ระดับน้ำทะเลปานกลางของแต่ละบริเวณทั่วโลกอาจจะมีค่าสูงไม่เท่ากัน

ในประเทศไทยใช้เวลาในการวัด ๕ ปี โดยเลือกที่ตำบลเกาะหลัก จังหวัดประจวบคีรีขันธ์ เป็นที่วัด แล้วนำมาหาค่าเฉลี่ย เพื่อใช้เป็นค่าระดับน้ำทะเลปานกลาง ให้มีค่า ๐.๐๐๐ เมตร ทำการถ่ายโอนมายังหมุด BM-A (ซึ่งถือว่าเป็นหมุดหลักฐานหมุดแรกของประเทศไทย) ซึ่งมีค่าระดับน้ำทะเลปานกลาง ๑.๔๔๗๗ เมตร