



รายงานสถานการณ์น้ำ ศูนย์ป้องกันวิกฤติน้ำ กรมทรัพยากรน้ำ วันเสาร์ที่ ๔ พฤศจิกายน ๒๕๖๐

สภาวะอากาศ สำหรับภาคใต้ยังมีฝนตกชุกหนาแน่นและมีฝนตกหนักถึงหนักมากบางแห่ง ขอให้ประชาชนบริเวณภาคใต้ระวังอันตรายจากฝนที่ตกหนักและฝนที่ตกสะสมไว้ด้วย ส่วนคลื่นลมบริเวณอ่าวไทยมีคลื่นสูง ๒-๓ เมตร ขอให้ชาวเรือเดินเรือด้วยความระมัดระวัง เรือเล็กควรงดออกจากฝั่ง และขอให้ประชาชนที่อาศัยอยู่ชายฝั่งภาคใต้ฝั่งตะวันออกระวังคลื่นซัดเข้าหาฝั่งไว้ด้วย สำหรับประเทศไทยตอนบนมีอากาศเย็นกับมีหมอกในตอนเช้า โดยมีฝนเล็กน้อยบางแห่งในภาคตะวันออกเฉียงเหนือตอนล่าง ภาคตะวันออก รวมทั้งกรุงเทพมหานครและปริมณฑล

สถานการณ์น้ำ

กรมอุตุนิยมวิทยา เผยภาคเหนือ-ภาคอีสาน-ภาคต่อ.-กทม.อากาศเย็น มีหมอกบางตอนเช้า

จ.นครสวรรค์ น้ำยังท่วมนครสวรรค์สูงสุด ๑ ม.ขณะรอ.เลื่อนเปิดเทอม

จ.อ่างทอง ชาวนาขาดทุนยับ ทหารช่วยเกี่ยวข้าวหนีน้ำท่วม
(หมายเหตุ ข้อมูลข่าวจาก ไอ เอ็น เอ็น เดลินิวส์ ผู้จัดการ)

สถานการณ์น้ำต่างประเทศ

การช่วยเหลือ

จ.ขอนแก่น อบจ.ขอนแก่นเร่งสูบน้ำออกจากเขตเมือง-เผื่อระวังต่อเนื่อง
จ.ชุมพร ชลประทานที่ ๑๔ ติดตั้งเครื่องผลักดันน้ำ อ.หลังสวน

สถานการณ์น้ำ

ระดับน้ำในแม่น้ำโขง : MRC: Mekong River Commission ณ วันที่ ๓ พฤศจิกายน ๒๕๖๐

สถานี	ระดับตลิ่ง	ระดับน้ำ ๒ พ.ย. ๖๐	ระดับน้ำ ๓ พ.ย.๖๐	+สูงกว่าตลิ่ง -ต่ำกว่าตลิ่ง
อ.เชียงแสน จ.เชียงราย	๑๒.๘๐	๔.๐๖	๔.๒๖	-๘.๕๔
อ.เชียงคาน จ.เลย	๑๖.๐๐	๙.๕๔	๙.๔๔	-๖.๕๖
อ.เมือง จ.หนองคาย	๑๒.๒๐	๗.๓๓	๗.๓๐	-๔.๙๐
อ.เมือง จ.นครพนม	๑๒.๐๐	๔.๙๓	๕.๒๕	-๖.๗๕
อ.เมือง จ.มุกดาหาร	๑๒.๕๐	๔.๔๗	๔.๗๐	-๗.๘๐
อ.โขงเจียม จ.อุบลราชธานี	๑๔.๕๐	๖.๐๖	๖.๑๑	-๘.๓๙

หมายเหตุ : ระดับ (รสม.) ข้อมูลจาก <http://www.dwr.go.th/>

ระดับน้ำ-ลุ่มน้ำเสาบสงขลา ลุ่มน้ำทะเลสาบสงขลา ปัจจุบันสถานการณ์น้ำในลำน้ำโดยทั่วไปยังคงอยู่ในภาวะปกติ (ระดับน้ำต่ำกว่าระดับตลิ่งต่ำสุด) ระดับน้ำในลำน้ำส่วนใหญ่มีแนวโน้มเพิ่มขึ้น (ข้อมูลวันที่ ๓ พ.ย.๒๕๖๐ ที่กรมทรัพยากรน้ำ) สถานีคลองอู่ตะเภาตอนบน อ.สะเดา จ.สงขลา สถานีคลองอู่ตะเภาตอนล่าง อ.หาดใหญ่ จ.สงขลา สถานีคลองรัตภูมิ อ.รัตภูมิ จ.สงขลา สถานีคลองตะโหมด อ. ตะโหมด จ.พัทลุง สถานีคลองนาท่อม อ.เมือง จ.พัทลุง สถานีคลองท่าแนะ อ.ศรีบรรพต จ.พัทลุงวัดปริมาณน้ำได้ ๑๒.๔๙ ๐.๖๘ ๑๓.๗๙ ๒๒.๐๙ ๒๐.๓๗ และ ๓๓.๘๖ ลบม/วินาที

สถานีตรวจวัดระดับน้ำ (CCTV) ณ วันที่ ๓ พฤศจิกายน ๒๕๖๐ การตรวจวัดระดับน้ำจากกล้อง (CCTV) ระดับน้ำส่วนใหญ่อยู่ในเกณฑ์ปกติ ยกเว้น สะพานโพทะเล อ.โพทะเล จ.พิจิตร และเชิงสะพานสิงห์บุรี อ.เมือง จ.สิงห์บุรี มีระดับฝ้าระวังน้ำท่วม

จังหวัด	สถานที่ตั้งกล้อง	แม่น้ำ/คูน้ำ	วิกฤติ	วิกฤติ	ระดับน้ำ (ม.รทก.)			สถานการณ์	หมายเหตุ
			น้ำแล้ง	น้ำท่วม	พ.ศ.2560	31 ต.ค.	1 พ.ย.		
			ระดับน้อยกว่า	ระดับมากกว่า					
จ.แพร่	สะพานมหาโพธิ์ อ.เมือง	ยม	143.87	151.33	150.00	150.00	150.00	น้ำปกติ	↔
จ.สุโขทัย	สะพานศรีสุชนาลัย อ.ศรีสุชนาลัย	ยม	60.14	71.78	64.70	64.70	64.70	น้ำปกติ	↔
จ.สุโขทัย	สะพานพระเมรุมาศ อ.เมือง	ยม	42.48	48.59	46.80	46.75	46.60	น้ำปกติ	↓
จ.พิจิตร	สะพานโพทะเล อ.โพทะเล	ยม	22.58	30.63	30.70	30.65	30.65	ฝ้าระวังน้ำท่วม	↔
จ.อุตรดิตถ์	สะพานท่าเสา อ.เมือง	น่าน	49.22	56.91	N/A	N/A	N/A	น้ำปกติ	↔
จ.น่าน	สะพานนครน่านพัฒนา อ.เมือง	น่าน	192.17	197.73	192.80	192.75	192.75	น้ำปกติ	↔
จ.พิษณุโลก	สะพานสุพรรณภูมิ อ.เมือง	น่าน	33.98	44.52	N/A	N/A	N/A	น้ำปกติ	↔
จ.เชียงราย	สถานีห้วยฝาย อ.แม่สาย	แม่สาย/ใจ	395.79	396.50	395.22	395.22	395.17	น้ำปกติ	↓
จ.หนองคาย	สถานีส่วนอุทกหนองคาย อ.เมือง	โขง	157.85	166.70	N/A	N/A	N/A	น้ำปกติ	↔
จ.นครพนม	นครพนม อ.เมือง	โขง	135.21	144.28	N/A	N/A	N/A	น้ำปกติ	↔
จ.หนองคาย	วัดทุ่งธาตุ อ.โพนพิสัย	ห้วยหลวง/โขงอีสาน	150.50	159.43	152.35	152.35	152.20	น้ำปกติ	↓
จ.หนองคาย	บ้านท่าสะอาด อ.เซกา	น้ำสงคราม/โขงอีสาน	136.33	143.85	N/A	N/A	N/A	น้ำปกติ	↔
จ.นครพนม	บ้านตลาดปากน้ำ อ.ท่าอุเทน	น้ำสงคราม/โขงอีสาน	133.42	141.02	N/A	N/A	N/A	น้ำปกติ	↔
จ.นครพนม	เทศบาล ต.นาแก อ.นาแก	ห้วยน้ำก่ำ/โขงอีสาน	139.05	142.42	143.18	143.08	143.03	น้ำปกติ	↓
จ.นครราชสีมา	ร.ร.เทศบาล 4 อ.เมือง	ลำตะคอง/มูล	174.60	178.00	176.60	176.60	176.60	น้ำปกติ	↔
จ.บุรีรัมย์	สี่ตึก อ.สตึก	มูล	123.13	128.76	131.05	131.00	130.95	น้ำปกติ	↓
จ.สิงห์บุรี	เชิงสะพานสิงห์บุรี อ.เมือง	เจ้าพระยา	3.45	11.50	12.40	12.30	12.20	ฝ้าระวังน้ำท่วม	↓
จ.พระนครศรีอยุธยา	อ.เสนา	น้อย/เจ้าพระยา	2.00	5.00	5.00	5.00	4.90	ฝ้าระวังน้ำท่วม	↓
จ.สมุทรสาคร	สะพานข้ามแม่น้ำท่าจีน3 อ.เมือง	ท่าจีน	-5.11	0.57	N/A	N/A	N/A	น้ำปกติ	↔
จ.นครปฐม	สะพานบุรีรัตนประชาวิวัฒน์ อ.สามพราน	ท่าจีน	-5.59	-0.30	0.48	0.38	0.58	น้ำปกติ	↑
จ.นครปฐม	สะพานหลวงพ่อเป็น อ.นครไชยศรี	ท่าจีน	-3.16	2.21	1.31	1.31	1.31	น้ำปกติ	↔
จ.นครปฐม	สะพานข้ามแม่น้ำท่าจีน ทางหลวง346 อ.บางเลน	ท่าจีน	-4.57	-0.47	0.96	0.96	0.96	น้ำปกติ	↔
จ.สุพรรณบุรี	สะพานวัดพระรูป อ.เมือง	ท่าจีน	-1.26	2.75	4.70	4.90	4.85	น้ำปกติ	↓
จ.สุพรรณบุรี	สะพานข้ามแม่น้ำท่าจีน อ.สามชุก	ท่าจีน	1.55	5.18	5.46	5.46	5.36	น้ำปกติ	↓
จ.ชัยนาท	สะพานสามงาม-ท่าโบสถ์ อ.หันคา	ท่าจีน	10.69	12.83	12.67	12.52	12.42	น้ำปกติ	↓
จ.จันทบุรี	ตรงข้ามวัดจันทวนาราม อ.เมือง	จันทบุรี/ชายฝั่งทะเลตะวันออก	0.20	3.73	N/A	N/A	N/A	น้ำปกติ	↔
จ.เพชรบุรี	เทศบาลเมืองเพชรบุรี อ.เมือง	เพชรบุรี	-	3.18	N/A	N/A	N/A	น้ำปกติ	↔
จ.ประจวบคีรีขันธ์	ร.ร.อนุบาลบางสะพาน อ.บางสะพาน	คลองบางสะพาน/ชายฝั่งทะเลตะวันตก	-	3.30	0.65	0.60	0.70	น้ำปกติ	↑
จ.สุราษฎร์ธานี	สุกจ.สุราษฎร์ธานี อ.เมือง	ตาปี	-	2.28	N/A	N/A	N/A	น้ำปกติ	↔
จ.สงขลา	สถานีคลองอู่ตะเภาตอนล่าง อ.หาดใหญ่	ทะเลสาบสงขลา	-	-	0.65	0.60	0.65	น้ำปกติ	↑
จ.พัทลุง	สถานีคลองตะโหมด อ.ตะโหมด	ทะเลสาบสงขลา	-	-	22.40	22.40	22.40	น้ำปกติ	↔
จ.พัทลุง	สถานีลำปำ อ.เมือง	ทะเลสาบสงขลา	-	-	-1.30	-1.35	-1.30	น้ำปกติ	↑

**ม.รทก. คือ เมตรเทียบกับระดับน้ำทะเลปานกลาง

*** ระดับน้ำทะเลปานกลาง (Mean Sea Level) หรือ ร.ท.ก. เป็นค่าการวัด ระดับน้ำทะเลขึ้นสูงสุด (High Tide : HT) และลงต่ำสุด (Low Tide : LT) ของแต่ละวัน ในช่วงระยะเวลาที่กำหนด แล้วนำค่ามาเฉลี่ยเป็นระดับน้ำทะเลปานกลาง สำหรับระยะเวลาที่ทำการวัดโดยทั่วไปจะต้องวัดเป็นเวลา ๑๘.๖ ปี ตามวัฏจักรของน้ำ ระดับน้ำทะเลปานกลางของแต่ละบริเวณทั่วโลกอาจมีความสูงไม่เท่ากัน

ในประเทศไทยใช้เวลาในการวัด ๕ ปี โดยเลือกที่ตำบลเกาะหลัก จังหวัดประจวบคีรีขันธ์ เป็นที่วัด แล้วนำมาหาค่าเฉลี่ย เพื่อใช้เป็นค่าระดับน้ำทะเลปานกลาง ให้มีค่า ๐.๐๐๐ เมตร ทำการถ่ายโยงมายังหมด BM-A (ซึ่งถือว่าเป็นหมุดหลักฐานหมุดแรกของประเทศไทย) ซึ่งมีค่าระดับน้ำทะเลปานกลาง ๑.๔๔๗๗ เมตร

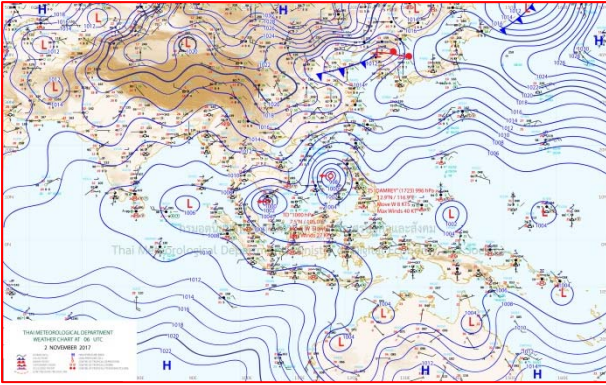
*N/A คือ อ่านค่าระดับจากไม้วัดระดับ (Staff) ไม่ได้ / ไม้วัดระดับ (Staff) ชำรุด

ปริมาณน้ำฝนสูงสุด (มม.)

จังหวัด	๑ พ.ย.๖๐	๒ พ.ย.๖๐	๓ พ.ย.๖๐	๔ พ.ย.๖๐	๕ พ.ย.๖๐
จ.นครนายก	-	-			
จ.ปราจีนบุรี	-	-			
จ.สระแก้ว	-	-			
จ.ฉะเชิงเทรา	-	-			
จ.ชลบุรี	-	-			
จ.ระยอง	-	-			
จ.จันทบุรี	-	-			
จ.ตราด	-	-			
จ.เพชรบุรี	-	-			
จ.ประจวบคีรีขันธ์	-	-			
จ.ชุมพร	๒๑.๗	๑๒๖.๕			
จ.สุราษฎร์ธานี	๕๖.๐	๒๑๑.๖			
จ.นครศรีธรรมราช	๑๗๗.๔	๑๑๖.๐			
จ.พัทลุง	๒๖.๕	๓๓.๖			
จ.สงขลา	๑๑๔.๐	๒๐๐.๐			
จ.ปัตตานี	๓๐.๐	๓๘.๐			
จ.ยะลา	๐.๙	๐.๖			
จ.นราธิวาส	๑๑.๖	๕๘.๖			
จ.ระนอง	-	๐.๔			
จ.พังงา	-	๘.๔			
จ.กระบี่	-	๑๒.๘			
จ.ภูเก็ต	-	๓๘.๗			
จ.ตรัง	-	๑.๔			
จ.สตูล	-	๒๒.๒			

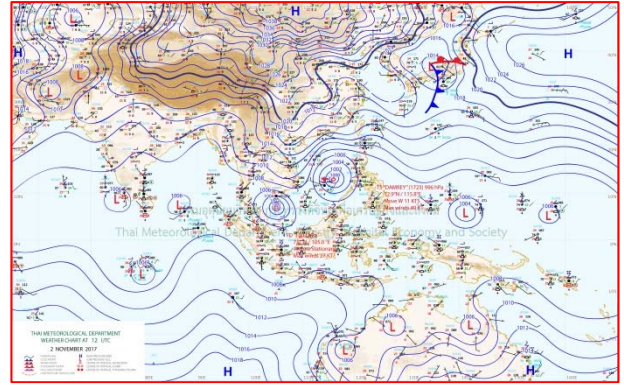


แผนที่อากาศ



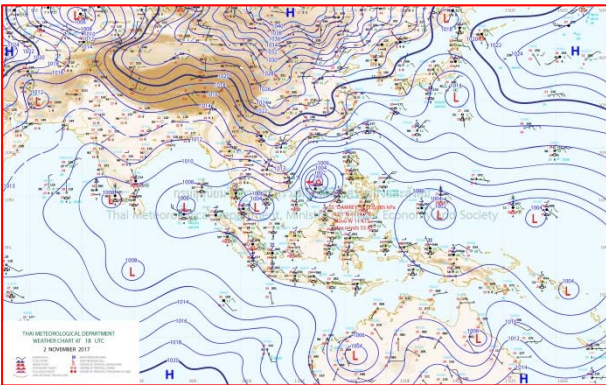
๒ พ.ย.๖๐ เวลา ๑๓:๐๐ น.

๑



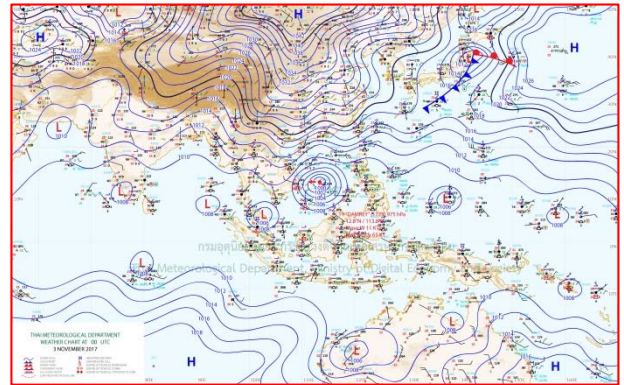
๒ พ.ย.๖๐ เวลา ๑๙:๐๐ น.

๒



๓ พ.ย.๖๐ เวลา ๑๓:๐๐ น.

๓



๓ พ.ย.๖๐ เวลา ๑๙:๐๐ น.

๔

รายงานปริมาณน้ำฝนจากกรมอุตุนิยมวิทยา

วันที่ 3 พฤศจิกายน 2560

รายงานฝน เวลา 07.00 น.ของวันที่ 2 พฤศจิกายน 2560

สถานีอุตุนิยมวิทยา					ปริมาณน้ำฝน24 ชม.(mm)	ปริมาณน้ำฝนสะสม(mm.)										
ภาคเหนือ					สูงสุด ของประเทศ	211.6	4,530.6	ภาคใต้ฝั่งตะวันออก								
สถานีอุตุนิยมวิทยา	ปริมาณน้ำฝน24 ชม.(mm)	ปริมาณน้ำฝนสะสม(mm.)	ปริมาณฝน พ.ย. ปัจจุบันเทียบกับค่าเฉลี่ย 30 ปี	สถานะฝนสะสม	สูงสุด ของภาคเหนือ	0.2	2,243.8	สถานีอุตุนิยมวิทยา	ปริมาณน้ำฝน24 ชม.(mm)	ปริมาณน้ำฝนสะสม(mm.)	ปริมาณฝน (mm.)	สถานะฝนสะสม	ปัจจุบันเทียบกับค่าเฉลี่ย 30 ปี			
					สูงสุด ของภาคกลาง	-	2,572.8							สูงสุด ของภาคตะวันออกเฉียงเหนือ	-	2,659.9
แม่ฮ่องสอน	ไม่มีฝน	1,212.5	44.9	ต่ำกว่า	สูงสุด ของภาคตะวันออก	-	4,103.1	เพชรบุรี	ไม่มีฝน	1,155.4	93.8	สูงกว่า				
ดอยอ่างขาง	ไม่มีฝน	2,243.8	***	***	สูงสุด ของภาคใต้ฝั่งตะวันออก	211.6	3,289.2	หนองพลับ สกษ.	ไม่มีฝน	947.8	125.0	สูงกว่า				
เชียงใหม่	ไม่มีฝน	2,108.8	59.2	สูงกว่า	สูงสุด ของภาคใต้ฝั่งตะวันตก	38.7	4,530.6	หัวหิน	ไม่มีฝน	1,038.9	101.2	สูงกว่า				
เชียงใหม่ สกษ.	ไม่มีฝน	2,028.6	56.8	สูงกว่า	ภาคตะวันออกเฉียงเหนือ			ประจวบคีรีขันธ์	ไม่มีฝน	1,241.4	154.5	ต่ำกว่า				
ทุ่งช้าง	ไม่มีฝน	1,818.6	20.5	สูงกว่า	สถานีอุตุนิยมวิทยา	ปริมาณน้ำฝน24 ชม.(mm)	ปริมาณน้ำฝนสะสม(mm.)	ปริมาณฝน (mm.)	สถานะฝนสะสม	ปัจจุบันเทียบกับค่าเฉลี่ย 30 ปี	ชุมพร	10.0	1,919.9	287.9	สูงกว่า	
พะเยา	ไม่มีฝน	1,237.1	37.3	สูงกว่า							สวี สกษ.	1.4	1,780.2	352.1	สูงกว่า	
หัวฝาง	ไม่มีฝน	1,384.2	27.6	สูงกว่า	เลย สกษ.	ไม่มีฝน	1,529.6	18.8	สูงกว่า	เกาะสมุย	211.6	2,074.5	506.6	สูงกว่า		
เด่น	ไม่มีฝน	1,626.6	34.9	สูงกว่า	หนองคาย	-	1,886.6	15.2	สูงกว่า	สุราษฎร์ธานี	32.0	1,262.3	329.9	ต่ำกว่า		
แม่สะเรียง	ไม่มีฝน	1,221.8	22.1	สูงกว่า	เลย	ไม่มีฝน	1,519.7	20.0	สูงกว่า	นครศรีธรรมราช	76.0	3,112.6	631.2	สูงกว่า		
แม่ใจ สกษ.	-	-	50.7	ต่ำกว่า	อุดรธานี	ไม่มีฝน	1,901.0	10.3	สูงกว่า	นครศรีธรรมราช สกษ.	66.8	3,289.2	623.5	สูงกว่า		
เชียงใหม่	ไม่มีฝน	1,380.3	53.9	สูงกว่า	สกลนคร สกษ.	-	2,292.2	5.4	สูงกว่า	สุราษฎร์ธานี สกษ.	29.1	1,982.3	526.1	สูงกว่า		
ลำปาง	-	1,292.1	29.5	สูงกว่า	สกลนคร	ไม่มีฝน	2,413.3	11.9	สูงกว่า	พระแสง สอท.	0.6	1,623.8	180.1	สูงกว่า		
ลำพูน	ไม่มีฝน	1,458.5	44.1	สูงกว่า	นครพนม	ไม่มีฝน	2,659.9	9.7	สูงกว่า	ลาวง	6.2	2,106.1	203.9	สูงกว่า		
แพร่	0.2	1,385.6	25.6	สูงกว่า	นครพนม สกษ.	ไม่มีฝน	2,256.0	17.4	สูงกว่า	พัทลุง สกษ.	12.4	2,268.7	465.8	สูงกว่า		
น่าน	ฝนเล็กน้อย	1,205.7	18.1	ต่ำกว่า	หนองบัวลำภู	ไม่มีฝน	1,588.7	***	***	สงขลา	27.1	1,907.7	545.9	สูงกว่า		
น่าน สกษ.	ไม่มีฝน	1,078.4	23.5	ต่ำกว่า	ขอนแก่น	ไม่มีฝน	1,419.4	15.9	สูงกว่า	หาดใหญ่	5.8	1,776.4	317.1	สูงกว่า		
ลำปาง สกษ.	ไม่มีฝน	1,588.9	45.1	สูงกว่า	มหาสารคาม	ไม่มีฝน	1,886.0	18.1	สูงกว่า	ดอนขันธ์ สกษ.	18.4	1,901.3	428.7	สูงกว่า		
อุดรดิตถ์	ไม่มีฝน	1,521.7	26.7	สูงกว่า	มุกดาหาร	ไม่มีฝน	2,050.8	13.3	สูงกว่า	สะเดา	2.0	1,321.1	242.1	สูงกว่า		
สุโขทัย	ไม่มีฝน	1,647.9	6.0	สูงกว่า	กาฬสินธุ์	ไม่มีฝน	1,690.0	12.1	สูงกว่า	ปัตตานี	9.1	1,886.5	406.6	สูงกว่า		
ศรีสะเกษ สกษ.	ไม่มีฝน	1,750.8	25.4	สูงกว่า	กาฬสินธุ์	ไม่มีฝน	1,728.8	21.1	สูงกว่า	ยะลา สกษ.	0.6	2,623.9	***	***		
นลัมสีก	ไม่มีฝน	1,288.6	13.9	สูงกว่า	ชัยภูมิ	ไม่มีฝน	1,232.4	19.0	สูงกว่า	นราธิวาส	5.4	3,166.2	554.9	สูงกว่า		
แม่สอด	ไม่มีฝน	1,074.9	23.7	ต่ำกว่า	ร้อยเอ็ด สกษ.	ไม่มีฝน	1,662.0	16.4	สูงกว่า	ภาคใต้ฝั่งตะวันตก						
ตาก	ไม่มีฝน	1,371.3	54.6	สูงกว่า	ร้อยเอ็ด	ไม่มีฝน	1,754.3	15.2	สูงกว่า	สถานีอุตุนิยมวิทยา	ปริมาณน้ำฝน24 ชม.(mm)	ปริมาณน้ำฝนสะสม(mm.)	ปริมาณฝน (mm.)	สถานะฝนสะสม	ปัจจุบันเทียบกับค่าเฉลี่ย 30 ปี	
เชียงใหม่	ไม่มีฝน	1,394.2	48.0	สูงกว่า	อุบลราชธานี (ศูนย์ฯ)	ไม่มีฝน	1,782.8	22.6	สูงกว่า							ระนอง
พิษณุโลก	ไม่มีฝน	1,588.0	33.4	สูงกว่า	อุบลราชธานี สกษ.	ไม่มีฝน	1,719.6	26.0	สูงกว่า	ตะกั่วป่า	8.4	4,247.30	250.20	สูงกว่า		
เพชรบูรณ์	-	1,355.4	11.6	สูงกว่า	ศรีสะเกษ	ไม่มีฝน	1,654.6	37.1	สูงกว่า	กระบี่	12.8	2,325.10	179.70	สูงกว่า		
กำแพงเพชร	ไม่มีฝน	1,823.3	42.0	สูงกว่า	ท่าอุเทน	-	1,149.5	21.0	ต่ำกว่า	ภูเก็ต	1.6	2,391.90	177.40	สูงกว่า		
อุ้มผาง	ไม่มีฝน	1,357.3	25.2	ต่ำกว่า	นครราชสีมา	ไม่มีฝน	1,787.8	23.9	สูงกว่า	ภูเก็ต (ศูนย์ฯ)	38.7	2,737.70	207.80	สูงกว่า		
พิจิตร สกษ.	ไม่มีฝน	1,496.2	23.1	สูงกว่า	สุรินทร์	ไม่มีฝน	1,487.5	28.7	สูงกว่า	เกาะลันตา	20.6	2,546.10	147.10	สูงกว่า		
ดอนเมฆเซอร์ สกษ.	ไม่มีฝน	1,270.1	54.0	สูงกว่า	สุรินทร์ สกษ.	-	1,391.4	22.1	สูงกว่า	ตรัง	1.4	2,573.00	203.90	สูงกว่า		
วิเชียรบุรี	ไม่มีฝน	1,379.9	20.3	สูงกว่า	ไซคชัย	ไม่มีฝน	1,058.5	29.4	สูงกว่า	สตูล	7.0	2,549.10	223.90	สูงกว่า		
ภาคกลาง					ปากช่อง สกษ.	ไม่มีฝน	1,378.8	31.3	สูงกว่า	สรุปปริมาณฝนมาก		สถานีอุตุนิยมวิทยา	ปริมาณน้ำฝน24 ชม.(mm)	ปริมาณน้ำฝนสะสม(mm.)		
สถานีอุตุนิยมวิทยา	ปริมาณน้ำฝน24 ชม.(mm)	ปริมาณน้ำฝนสะสม(mm.)	ปริมาณฝน พ.ย. ปัจจุบันเทียบกับค่าเฉลี่ย 30 ปี	สถานะฝนสะสม	นางรอง	ไม่มีฝน	1,221.3	37.2	สูงกว่า	1	เกาะสมุย	211.6	2,074.5			
นครสวรรค์	ไม่มีฝน	1,669.5	27.4	สูงกว่า	บุรีรัมย์	ไม่มีฝน	1,854.5	19.9	สูงกว่า	2	นครศรีธรรมราช	76.0	3,112.6			
ตากฟ้า สกษ.	ไม่มีฝน	1,516.8	32.6	สูงกว่า	ภาคตะวันออก					3	นครศรีธรรมราช สกษ.	66.8	3,289.2			
ชัยนาท สกษ.	ไม่มีฝน	1,123.6	37.9	สูงกว่า	สถานีอุตุนิยมวิทยา	ปริมาณน้ำฝน24 ชม.(mm)	ปริมาณน้ำฝนสะสม(mm.)	ปริมาณฝน (mm.)	สถานะฝนสะสม	4	ภูเก็ต (ศูนย์ฯ)	38.7	2,737.7			
อุทัยธานี	ไม่มีฝน	1,066.8	37.1	ต่ำกว่า	นครนายก	ไม่มีฝน	2,643.3	***	***	5	สุราษฎร์ธานี	32.0	1,262.3			
พระนครศรีอยุธยา	ไม่มีฝน	1,278.6	***	***	ปราจีนบุรี	ไม่มีฝน	1,873.4	31.7	สูงกว่า	ปริมาณฝนสูงสุด		เกาะสมุย	211.6	2,074.5		
บัวชุม	ไม่มีฝน	1,260.9	22.1	สูงกว่า	กบินทร์บุรี	ไม่มีฝน	1,992.4	29.1	สูงกว่า	ฝนสะสมสูงสุด		ระนอง	0.4	4,530.6		
ปทุมธานี สกษ.	ไม่มีฝน	1,544.4	33.1	สูงกว่า	สระแก้ว	ไม่มีฝน	1,406.5	26.5	สูงกว่า	สถานีอุตุนิยมวิทยา						
สมุทรปราการ สกษ.	ไม่มีฝน	1,580.4	***	***	ฉะเชิงเทรา	ไม่มีฝน	1,801.3	22.9	สูงกว่า	ศูนย์มืองค์ก้นวิกฤตุน้ำ กรมทรัพยากรน้ำ						
ทองผาภูมิ	ไม่มีฝน	1,643.5	25.6	ต่ำกว่า	ชลบุรี	ไม่มีฝน	1,409.2	48.8	สูงกว่า	ศูนย์มเขลลา						
สุพรรณบุรี	-	1,299.9	44.1	สูงกว่า	เกาะสีชัง	ไม่มีฝน	1,172.1	60.6	สูงกว่า							
ลพบุรี	ไม่มีฝน	1,236.7	33.1	สูงกว่า	พัทลุง	ไม่มีฝน	1,207.7	72.1	ต่ำกว่า							
สุโขทัย สกษ.	ไม่มีฝน	1,020.0	42.2	สูงกว่า	ฉะเชิงเทรา	ไม่มีฝน	1,454.6	35.5	สูงกว่า							
สนามบินสุวรรณภูมิ	ไม่มีฝน	930.9	27.6	ต่ำกว่า	แหลมฉบัง	ไม่มีฝน	1,213.5	33.6	สูงกว่า							
สมุทรสงคราม	ไม่มีฝน	1,078.4	***	***	สัตหีบ	ไม่มีฝน	1,508.9	76.1	สูงกว่า							
กาญจนบุรี	ไม่มีฝน	1,093.2	58.6	สูงกว่า	ระยอง	ไม่มีฝน	1,548.8	50.8	สูงกว่า							
นครปฐม	ไม่มีฝน	1,096.0	64.5	สูงกว่า	หัวหิน	ไม่มีฝน	1,446.4	97.9	ต่ำกว่า							
กรุงเทพฯ บางนา สกษ.	ไม่มีฝน	1,920.2	63.5	สูงกว่า	จันทบุรี	-	3,583.0	54.5	สูงกว่า							
กรุงเทพฯ ท่าเรือคลองเตย	-	1,667.6	44.0	สูงกว่า	พัลว สกษ.	-	3,640.3	66.9	ต่ำกว่า							
กรุงเทพฯ หนองจอก	ไม่มีฝน	2,572.8	49.5	สูงกว่า	ตราด	-	4,103.1	73.6	สูงกว่า							
สนามบินดอนเมือง	ไม่มีฝน	1,857.5	37.0	สูงกว่า												
ปาร์ก	ไม่มีฝน	987.7	44.1	สูงกว่า												
ราชบุรี	-	1,021.7	22.9	ต่ำกว่า												

สัญลักษณ์ ***ไม่มีข้อมูล - ยังไม่ได้รับรายงาน/ไม่มีข้อมูล/ไม่มีฝน

หมายเหตุ ได้รับรายงานเพิ่มเติมโดยกรมก้นตึกของเจ้าหน้าที่เป็นรายวัน ณ เวลา 07:00 น.

ปริมาณฝนสูงสุด - ไม่มี -

เหนือ-อีสาน-ตอ.-กทม.อากาศเย็น มีหมอกบางตอนเช้า

กรมอุตุนิยมวิทยา รายงานลักษณะอากาศทั่วไป พยากรณ์อากาศ ๒๔ ชั่วโมงข้างหน้า สำหรับภาคใต้ยังมีฝนตกหนาแน่น และมีฝนตกหนักถึงหนักมากบางแห่ง ขอให้ประชาชนบริเวณภาคใต้ระวังอันตรายจากฝนที่ตกหนักและฝนที่ตกสะสมไว้ด้วย ส่วนคลื่นลมบริเวณอ่าวไทยมีคลื่นสูง ๒-๓ เมตร ขอให้ชาวเรือเดินเรือด้วยความระมัดระวัง เรือเล็กควรงดออกจากฝั่ง และขอให้ประชาชนที่อาศัยอยู่ชายฝั่งภาคใต้ฝั่งตะวันออกระวังคลื่นซัดเข้าหาฝั่งไว้ด้วย สำหรับประเทศไทยตอนบนมีอากาศเย็นกับมีหมอกในตอนเช้า โดยมีฝนเล็กน้อยบางแห่งในภาคตะวันออกเฉียงเหนือตอนล่าง ภาคตะวันออก รวมทั้งกรุงเทพมหานครและปริมณฑล พยากรณ์อากาศสำหรับประเทศไทยตั้งแต่เวลา ๐๖:๐๐ วันนี้ ถึง ๐๖:๐๐ วันพรุ่งนี้.

ภาคเหนือ อากาศเย็น กับมีหมอกในตอนเช้า โดยมีฝนเล็กน้อยบางแห่ง บริเวณยอดดอยมีอากาศหนาว อุณหภูมิต่ำสุด ๗-๑๒ องศาเซลเซียส อุณหภูมิต่ำสุด ๑๖-๒๒ องศาเซลเซียส อุณหภูมิสูงสุด ๒๙-๓๒ องศาเซลเซียส ลมตะวันออกเฉียงเหนือ ความเร็ว ๑๕-๓๐ กม./ชม.

ภาคตะวันออกเฉียงเหนือ อากาศเย็น กับมีหมอกในตอนเช้า โดยมีฝนเล็กน้อยบางแห่ง บริเวณยอดดอยมีอากาศหนาว อุณหภูมิต่ำสุด ๑๐-๑๔ องศาเซลเซียส อุณหภูมิต่ำสุด ๒๑-๒๒ องศาเซลเซียส อุณหภูมิสูงสุด ๒๘-๓๐ องศาเซลเซียส ลมตะวันออกเฉียงเหนือ ความเร็ว ๑๕-๓๐ กม./ชม.

ภาคกลาง อากาศเย็น กับมีหมอกในตอนเช้า โดยมีฝนเล็กน้อยบางแห่ง อุณหภูมิต่ำสุด ๒๑-๒๓ องศาเซลเซียส อุณหภูมิสูงสุด ๒๘-๓๐ องศาเซลเซียส ลมตะวันออกเฉียงเหนือ ความเร็ว ๑๕-๓๐ กม./ชม.

ภาคตะวันออก มีเมฆบางส่วน โดยมีฝนเล็กน้อยบางแห่ง อุณหภูมิต่ำสุด ๒๓-๒๔ องศาเซลเซียส อุณหภูมิสูงสุด ๒๘-๓๐ องศาเซลเซียส ลมตะวันออกเฉียงเหนือ ความเร็ว ๒๐-๓๕ กม./ชม. ทะเลมีคลื่นสูงประมาณ ๒ เมตร ห่างฝั่งคลื่นสูงมากกว่า ๒ เมตร

ภาคใต้ (ฝั่งตะวันออก) มีเมฆมาก กับมีฝนฟ้าคะนอง ร้อยละ ๗๐ ของพื้นที่ และมีฝนตกหนักถึงหนักมากบางแห่ง บริเวณจังหวัดประจวบคีรีขันธ์ ชุมพร สุราษฎร์ธานี นครศรีธรรมราช พัทลุง และสงขลา อุณหภูมิต่ำสุด ๒๑-๒๕ องศาเซลเซียส อุณหภูมิสูงสุด ๒๖-๓๒ องศาเซลเซียส ลมตะวันออกเฉียงเหนือ ความเร็ว ๒๐-๔๐ กม./ชม. ทะเลมีคลื่นสูง ๒-๓ เมตร บริเวณที่มีฝนฟ้าคะนองคลื่นสูงมากกว่า ๓ เมตร

ภาคใต้ (ฝั่งตะวันตก) มีเมฆเป็นส่วนมาก กับมีฝนฟ้าคะนอง ร้อยละ ๓๐ ของพื้นที่ และมีฝนตกหนักบางแห่ง บริเวณจังหวัดระนอง พังงา ภูเก็ต และกระบี่ อุณหภูมิต่ำสุด ๒๐-๒๔ องศาเซลเซียส อุณหภูมิสูงสุด ๓๐-๓๒ องศาเซลเซียส ลมตะวันออกเฉียงเหนือ ความเร็ว ๒๐-๓๕ กม./ชม. ทะเลมีคลื่นสูงประมาณ ๒ เมตร ห่างฝั่งคลื่นสูงมากกว่า ๒ เมตร

กรุงเทพมหานครและปริมณฑล มีเมฆเป็นส่วนมาก กับมีหมอกบางในตอนเช้า โดยมีฝนเล็กน้อย ร้อยละ ๑๐ ของพื้นที่ อุณหภูมิต่ำสุด ๒๔-๒๕ องศาเซลเซียส อุณหภูมิสูงสุด ๓๐-๓๑ องศาเซลเซียส ลมตะวันออกเฉียงเหนือ ความเร็ว ๑๕-๓๐ กม./ชม.

น้ำยังท่วมนครสวรรค์สูงสุด ๑ ม.ขณะร.เลื่อนเปิดทอม

สถานการณ์น้ำยังท่วมนครสวรรค์ สูงสุด ๑ ม. พบแนวโน้มน้ำลดลงคาดสิ้นเดือนแห่ง ทำให้โรงเรียน ๒๙ แห่งในจังหวัดต้องเลื่อนการเปิดภาคเรียนออกไป จากเดิมคือเมื่อวานนี้ (๑พ.ย. ๒๕๖๐) เป็นช่วงกลางเดือนพฤศจิกายน แทน

นายธีรศักดิ์ ทรัพย์ศิริ หัวหน้าสำนักงานป้องกันและบรรเทาสาธารณภัยจังหวัดนครสวรรค์ เผยกับสำนักข่าว ไอ.เอ็น.เอ็น. ว่า ปัจจุบันพื้นที่ ๕ อำเภอ ในจ.นครสวรรค์ ยังคงประสบภาวะน้ำท่วม ประกอบด้วย อ.เมืองนครสวรรค์, โกรกพระ, พยุหะคีรี, ชุมแสง และ ท่าตะโก เบื้องต้นพบประชาชนประมาณ ๕,๐๐๐ครัวเรือน หรือคิดเป็น ๑๕,๐๐๐ คน ได้รับผลกระทบจากการตรวจสอบพบว่าระดับน้ำมีแนวโน้มลดลงอย่างต่อเนื่องเฉลี่ย ๕๐ ซม. ส่งผลให้ล่าสุด เหลือมวลน้ำที่ยังท่วมขังอยู่ในระดับตั้งแต่ ๕๐ ซม. - ๑ ม. ขึ้นอยู่กับสภาพภูมิประเทศ จากเดิมที่เคยท่วมสูงสุดกว่า ๑.๒๐ ม.

ทั้งนี้ทางกรมชลประทานคาดการณ์ว่าสถานการณ์ของทุกจุด จะกลับเข้าสู่ภาวะปกติในช่วงปลายเดือนพฤศจิกายนนี้ อย่างไรก็ตามแม้ระดับน้ำจะลดลง แต่ก็พบว่าบางจุดยังมีน้ำท่วมขังสูงอยู่ ทำให้โรงเรียน ๒๙ แห่งในจังหวัดต้องเลื่อนการเปิดภาคเรียนออกไป จากเดิมคือเมื่อวานนี้ (๑พ.ย. ๒๕๖๐) เป็นช่วงกลางเดือนพฤศจิกายน แทน (ไอ เอ็น เอ็น)

ชวานาขาดทุนยับ ทหารช่วยเกี่ยวข้าวหนีน้ำท่วม

ทหารลพบุรีสนธิกำลังเข้าช่วยเกษตรกรร่อางทองเก็บเกี่ยวข้าว ๑๒ ไร่ ถูกน้ำท่วมขังจากการระบายน้ำลงทุ่งส่งผลให้น้ำท่วมสูงจนรถเกี่ยวข้าวไม่สามารถลงไปเก็บเกี่ยวผลผลิตได้ หนี้นปล่อยเน่าเสียหายขาดทุนแน่นอน

เมื่อวันที่ ๒ พ.ย. เจ้าหน้าที่ทหารกำลังรักษาความสงบ จ.อ่างทอง ได้นำกำลังทหารในสังกัดมณฑลทหารบกที่ ๑๓ จ.ลพบุรีได้นำกำลังพลจำนวน ๒๐ นายเร่งเข้าช่วยเหลือเกษตรกรชวานาบริเวณ ต.ท่าช้าง อ.วิเศษชัยชาญ จ.อ่างทอง ที่ได้รับผลกระทบน้ำท่วมสูงขังในนาข้าวที่กำลังเก็บเกี่ยวผลผลิตส่งผลให้รถเกี่ยวข้าวไม่สามารถลงไปรับจ้างเก็บเกี่ยวผลผลิตได้ และหากปล่อยทิ้งไว้ข้าวก็จะเน่าเสียหายและขาดทุนทั้งหมดกำลังทหารจึงได้นำกำลังเร่งเข้าช่วยเหลือเพื่อเป็นการบรรเทาความเดือดร้อนให้แก่ประชาชนที่ได้รับความเดือดร้อน

พันตรีจิรพันธ์ แจ่มจ่าย รอง ผบ.กองกำลังรักษาความสงบ จ.อ่างทอง กล่าวว่า ชวานาได้ปลูกข้าวที่กำลังออกรวงเหลืองอร่ามรอการเก็บเกี่ยวในพื้นที่นาจำนวน๑๒ ไร่ แต่ต้องมาถูกน้ำท่วมขังจากการระบายน้ำลงทุ่งส่งผลให้น้ำท่วมสูงจนรถเกี่ยวข้าวไม่สามารถลงไปเก็บเกี่ยวผลผลิตได้จึงได้เข้าไปประสานขอความช่วยเหลือกำลังหน่วยทหาร เนื่องจากถึงเวลาเก็บเกี่ยวแล้ว (เดลินิวส์)

อบจ.ขอนแก่นเร่งสูบน้ำออกจากเขตเมือง-เฝ้าระวังต่อเนื่อง

อบจ.ขอนแก่น เร่งสูบน้ำออกจากเขตเมืองลงแม่น้ำพองและชี พร้อมมอบอุ้งยังชีพรวมกว่า ๑๕,๐๐๐ ถุง ช่วยเหลือผู้ประสบภัย

สถานการณ์น้ำท่วมในพื้นที่ท้ายเขื่อนของเขื่อนอุบลรัตน์ จ.ขอนแก่น ยังคงประสบปัญหาน้ำท่วมเข้าสู่สัปดาห์ที่ ๔ โดยเฉพาะในเขต อ.น้ำพองและ อ.เมืองขอนแก่น ซึ่งถึงแม้ว่าเขื่อนอุบลรัตน์จะลดระดับการระบายน้ำลงเหลือวันละ ๓๐ ล้าน ลบ.ม. แต่มวลน้ำที่ท่วมขังอยู่ยังคงไม่สามารถที่จะระบายออกได้ทัน ทำให้แม่น้ำพองยังมีปริมาณน้ำที่มีระดับเกินกว่าที่จะรับได้และไหลท่วมบ้านเรือนประชาชนและกระแสน้ำยังคงเชี่ยวกราก ล่าสุด อบจ.ขอนแก่น ได้ส่งเครื่องสูบน้ำขนาดใหญ่ ๒๐ เครื่องติดตั้งเพิ่มเติมในจุดที่เป็นประตูระบายน้ำและพื้นที่หมู่บ้านที่ติดกับแม่น้ำพองและแม่น้ำชี รวมทั้งที่บริเวณประตูระบายน้ำ D๘ ห้วยพระคือ เพื่อสูบน้ำจากเขตเมืองที่มีมวลน้ำจากน้ำที่ไหลผ่านจุดคันดินพังกัน คลอง ๓L ที่พังทะลายลงมาก่อนหน้านี้อีกกับมวลน้ำในเขตเมือง โดยสูบน้ำลงสู่อ่างน้ำชีตลอดทั้ง ๒๔ ชม. เพื่อลดระดับน้ำในเขตเมืองให้เร็วที่สุด รวมทั้งเป็นการบริหารจัดการน้ำตามแผนที่ทางคณะกรรมการบริหารจังหวัดได้กำหนดไว้ที่จะต้องลดระดับน้ำในเขตเมืองให้หมดไปภายใน ๑๔ วัน

ด้าน นายพงษ์ศักดิ์ ตั้งวานิชกพงษ์ นายก อบจ.ขอนแก่น กล่าวว่า สถานการณ์น้ำท่วมขอนแก่น ครอบคลุมพื้นที่ ๑๔ อำเภอของจังหวัดบางจุดสถานการณ์คลี่คลายลงและน้ำได้ลดระดับลง ส่วนใหญ่อยู่ในเขตพื้นที่ตามแม่น้ำชี ส่วนพื้นที่ตามแม่น้ำพอง ต้องติดตามสถานการณ์และเฝ้าระวังอย่างต่อเนื่อง โดยเฉพาะกับการจัดเจ้าหน้าที่และเรือท้องแบนประจำเพื่อให้บริการประชาชนตลอดทั้ง ๒๔ ชม. อีกทั้งการส่งมอบอุ้งยังชีพรวมกว่า ๑๕,๐๐๐ ถุง ส่งมอบให้ถึงมือผู้ที่ประสบภัยและผู้เดือดร้อน ตามแนวทางการให้ความช่วยเหลือ (ไอ เอ็น เอ็น)

ชลประทานที่๑๔ติดตั้งเครื่องผลักดันน้ำ.หลังสวน

ชลประทานที่ ๑๔ ตรวจสอบติดตั้งเครื่องผลักดันน้ำในจุดที่เหมาะสม อ.หลังสวน จังหวัดชุมพรเตรียมรับสถานการณ์ฝนตกหนัก ๒-๕ พ.ย. นี้

นายเกิดชัย ธีธวัฒน์กุล ผู้อำนวยการสำนักงานชลประทานที่ ๑๔ (ดูแลเพชรบุรี ประจวบคีรีขันธ์ ชุมพร ระนอง) พร้อมด้วย นายอุกฤษฏ์ ถาวรไกรกุล รองผู้อำนวยการสำนักงานชลประทานที่ ๑๔ นายบุญลือ คงชอบ ผู้อำนวยการส่วนบริหารจัดการน้ำและบำรุงรักษา และนายสายันท์ บุญญานุสนธิ ผู้อำนวยการโครงการก่อสร้าง สำนักงานชลประทานที่ ๑๔ ลงพื้นที่ตรวจสอบจุดติดตั้งเครื่องผลักดันน้ำ บริเวณสะพานข้ามแม่น้ำหลังสวน ถนนหมายเลข ๔๐๑๙ สะพานรถไฟข้ามแม่น้ำหลังสวน และสะพานข้ามแม่น้ำหลังสวน ถนนหมายเลข ๔๑ กม. ๖๕+๒๗๒ อำเภอหลังสวน จังหวัดชุมพร พร้อมมอบหมายให้นายศุภชัย วรรณะ ผู้อำนวยการโครงการชลประทานชุมพร ดำเนินการติดตั้งเครื่องผลักดันน้ำในจุดที่เหมาะสม เพื่อเตรียมรับสถานการณ์ฝนตกหนักที่จะเกิดขึ้นในช่วงวันที่ ๒-๕ พฤศจิกายน ๒๕๖๐ นี้ (ไอ เอ็น เอ็น)