



รายงานสถานการณ์น้ำรายวัน

เสนอโดย

ศูนย์เมขลา

ศูนย์ป้องกันวิกฤติน้ำ

กรมทรัพยากรน้ำ

ประจำวันที่ ๒๘ กุมภาพันธ์ ๒๕๖๑

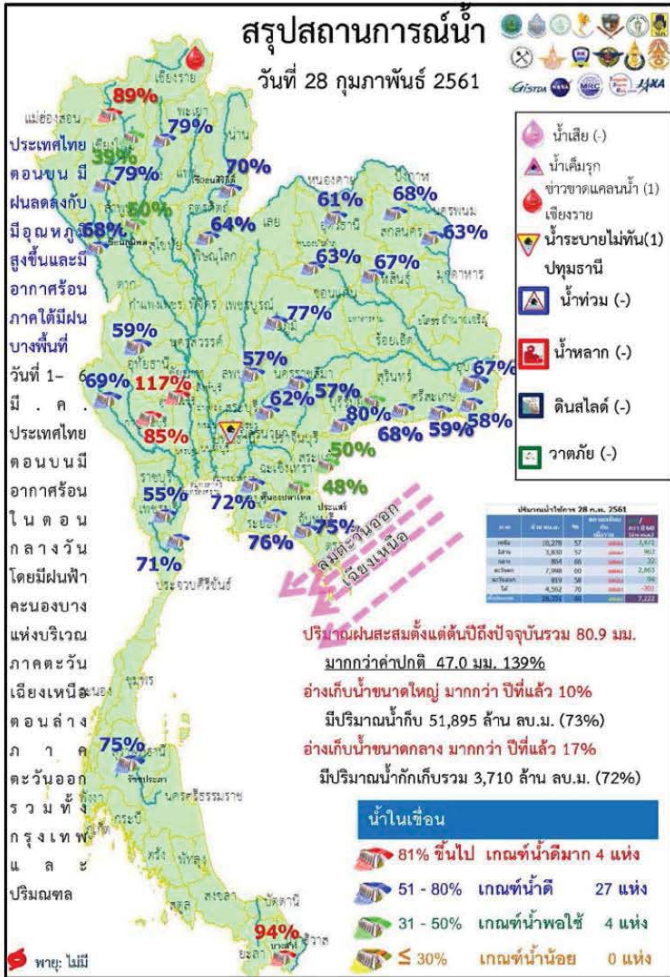
สารบัญ

- ๑) สรุปสถานการณ์น้ำ
- ๒) ปริมาณฝนสะสมปี พ.ศ. ๒๕๖๐ และ ๒๕๖๑ เทียบค่าเฉลี่ย ๓๐ ปี
- ๓) สถานการณ์น้ำในอ่างเก็บน้ำขนาดใหญ่ และขนาดกลาง
- ๔) สถานการณ์น้ำในลำน้ำ
- ๕) รายงานสถานการณ์น้ำรายลุ่มน้ำ
- ๖) รายงานระดับน้ำจากกล้อง CCTV

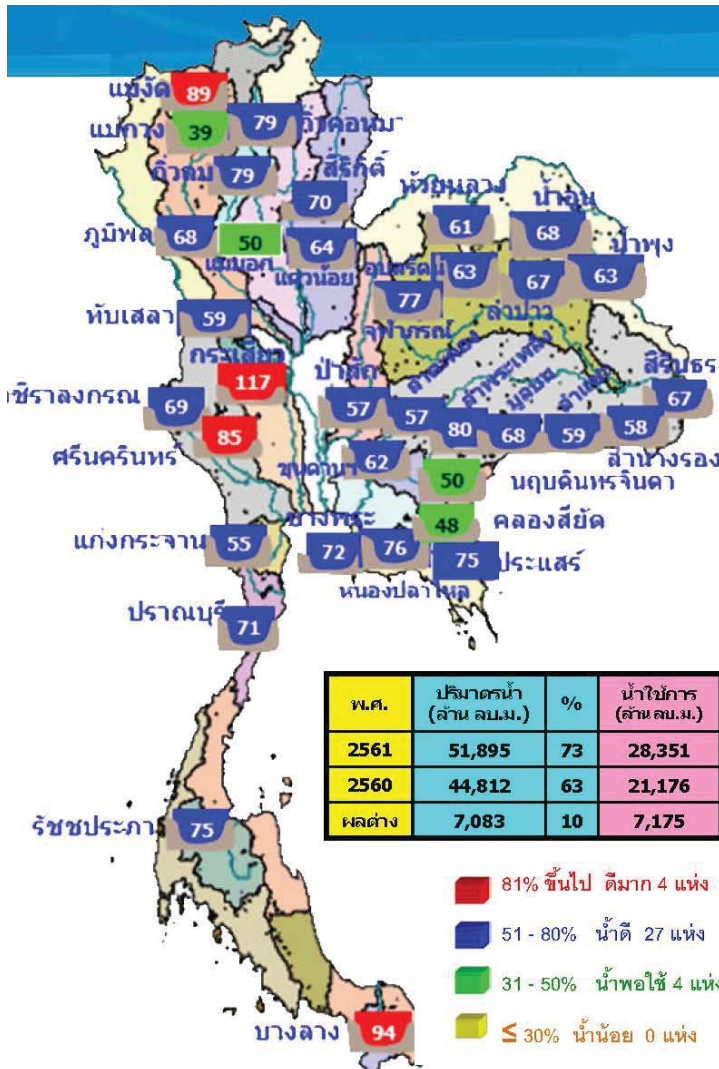
สรุปสถานการณ์น้ำ



นัยสำคัญ: 28 กุมภาพันธ์ 2561



- ปริมาณฝนสะสมตั้งแต่ต้นปี 2561 ถึง วันที่ 25 กุมภาพันธ์ 61 รวม 80.9 มม. มากกว่าค่าเฉลี่ย 47.0 มม. (139%)
- อ่างเก็บน้ำขนาดใหญ่มีปริมาณน้ำเก็บ 51,895 ล้าน ลบ.ม. (73%) มากกว่าปีที่แล้ว 10% (7,083 ล้าน ลบ.ม.)
- อ่างเก็บน้ำขนาดกลาง มีปริมาณน้ำเก็บกัก 3,710 ล้าน ลบ.ม. (72%) มากกว่าปีที่แล้ว 17% (884 ล้าน ลบ.ม.)
- พื้นที่ที่ต้องให้ความสนใจเรื่องน้ำ
 - พื้นที่น้ำท่วม - จังหวัด
 - พื้นที่ระบายไม่ทัน 1 จังหวัด ปทุมธานี
 - พื้นที่น้ำหลาก - จังหวัด
 - ขาดแคลนนํ้า
 - ขาดแคลนนํ้าอุปโภคบริโภค 1 จังหวัด เชียงราย
 - ขาดแคลนนํ้าเกษตร - จังหวัด
 - น้ำเค็มรุก - จังหวัด
 - คุณภาพน้ำ
 - น้ำเสียเนื่องจากสิ่งปฏิกูล - จังหวัด
 - น้ำเสียเนื่องจากน้ำท่วมขัง - จังหวัด



28 กุมภาพันธ์ 2561

สถานการณ์การเก็บกักน้ำในเขื่อนขนาดใหญ่

มีปริมาณน้ำสูงกว่าเกณฑ์กักเก็บน้ำสูงสุด 1 เขื่อน

1.กระเสียว	สุพรรณบุรี	117%
------------	------------	------

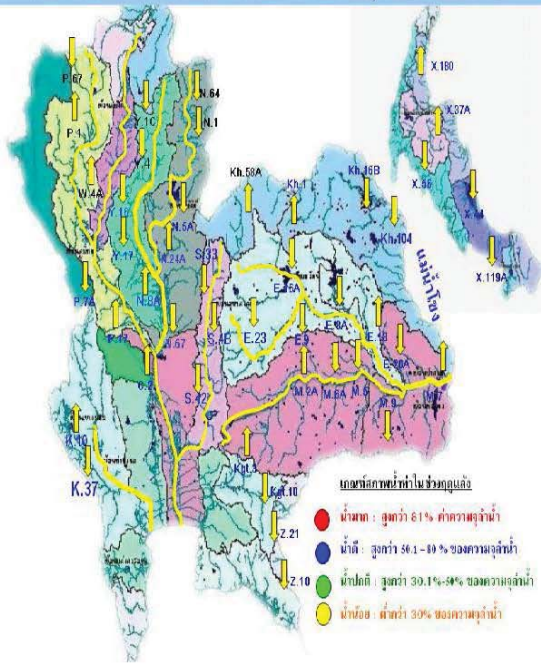
สภาพน้ำและการระบายน้ำ กพท

เขื่อน	รายงาน ณ วันที่ 28 กุมภาพันธ์ 2561					
	A	B	C	D	E	F
เขื่อนภูมิพล	1.74	25.00	26.26	5349.80	55.37	204
เขื่อนสิริกิติ์	10.78	27.00	28.07	3769.46	56.60	134
เขื่อนศรีนครินทร์	3.10	13.00	10.74	4867.75	66.03	453
เขื่อนวังสมบูรณ์	2.47	7.00	18.32	3106.56	53.12	172
เขื่อนรัชชประภา	1.38	3.00	2.96	2888.20	67.37	976
เขื่อนลพบุรี	2.64	4.00	4.17	1084.90	52.03	260
เขื่อนอุบลรัตน์	0.64	8.00	9.33	948.35	51.27	105
เขื่อนป่าสัก	0.04	0.10	0.15	95.19	60.71	501
เขื่อนสิรินธร	0.00	0.00	0.36	473.94	41.75	527
เขื่อนเจ้าพระยา	0.28	0.40	0.32	89.12	70.44	109
เขื่อนแม่สิริกิติ์	0.74	4.33	4.35	667.46	67.63	154
เขื่อนแควน้อยบำรุงแดน	0.73	4.32	3.96	558.47	62.33	140
รวม	78.37	92.82	108.96	12,456		

แหล่งข้อมูล : กรมชลประทาน

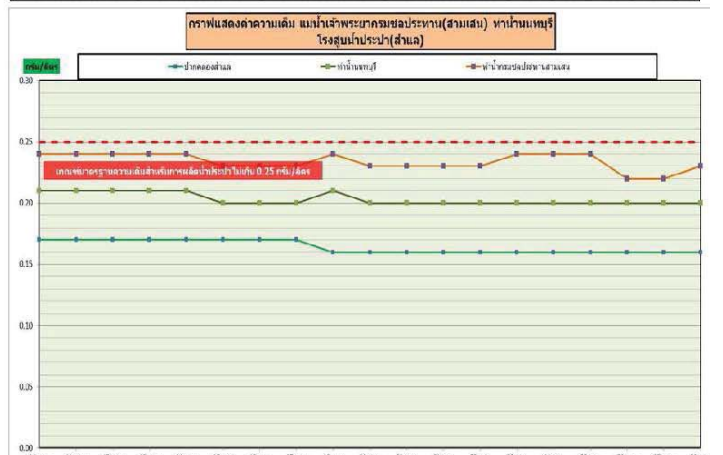
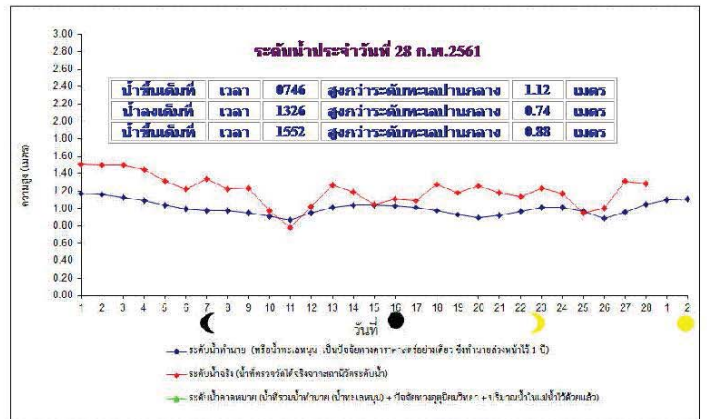
น้ำในลำน้ำสายหลักส่วนใหญ่อยู่ในสถานะน้ำน้อย

แนวโน้มสถานการณ์น้ำท่าในลำน้ำสายหลัก 28 กุมภาพันธ์ 2561



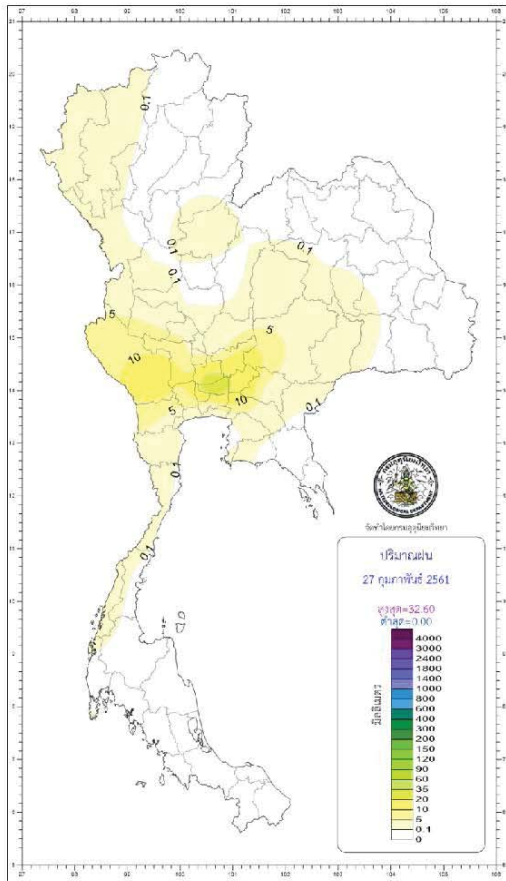
แม่น้ำ	สถานี	ชื่อสถานี	ที่ตั้ง	ความจุ	ระดับน้ำ	ปริมาณน้ำ		ค่า(-) สูง(+)	อยู่ใน	แนวโน้ม		
						รับ	ระบาย					
1. ปิง	P.1	สะพานวัว	อำเภอเมือง	จังหวัดเชียงใหม่	3.70	490	1.23	15	16	-2.47	น้อย	ลดลง
	P.7A	สะพานบ้านหัวยาง	อำเภอเมือง	จังหวัดกำแพงเพชร	5.87	4,035	1.13	354	384	-4.74	น้อย	ลดลง
	P.17	บ้านท่าเรือ	อำเภอบรรพตพิสัย	จังหวัดนครสวรรค์	38.08	1,815	35.32	277	281	-2.76	ปกติ	ลดลง
2. วัง	W.4A	บ้านวังหมื่น	อำเภอสามเงา	จังหวัดตาก	6.10	458	0.91	-	-	-5.19	N/A	N/A
	Y.1C	สะพานบ้านน้ำไค้	อำเภอเมือง	จังหวัดแพร่	8.20	1,000	0.27	5	3	-7.93	น้อย	เพิ่มขึ้น
3. ชม	Y.16	บ้านบะระก้า	อำเภอบะระก้า	จังหวัดชัยภูมิ	7.00	376	1.78	-	-	-5.22	N/A	N/A
	N.1	หน้าลำน้ำท่ามะไผ่	อำเภอเมือง	จังหวัดน่าน	7.00	1,265	-0.08	9	9	-7.08	น้อย	ทรงตัว
4. น่าน	N.5A	สะพานเอกราช	อำเภอเมือง	จังหวัดชัยภูมิ	10.54	1,452	2.97	277	264	-7.57	ปกติ	เพิ่มขึ้น
	N.67	สะพานบ้านกล้วย	อำเภอชุมแสง	จังหวัดนครสวรรค์	28.30	1,520	20.65	279	256	-7.65	ปกติ	เพิ่มขึ้น
5. มูล	M.6A	บ้านสะคึก	อำเภอสาคู	จังหวัดบุรีรัมย์	6.00	440	0.29	-	-	-5.71	N/A	N/A
	M.9	บ้านหนองหญ้าปล้อง	อำเภอเมือง	จังหวัดสระแก้ว	9.00	220	5.68	-	-	-3.32	N/A	N/A
	M.7	สะพานเสรีประชาธิปไตย	อำเภอเมือง	จังหวัดอุตรดิตถ์	7.00	2,300	1.82	27	27	-5.18	น้อย	ทรงตัว
6. พระสัพพิ	Kgt.10	บ้านสระขวัญ	อำเภอเมือง	จังหวัดสระแก้ว	11.00	300	5.67	-	-	-5.33	N/A	N/A
7. บางปะกง	Kgt.3	บ้านทับทิม	อำเภอบ้านทับทิม	จังหวัดปราจีนบุรี	10.20	658	0.81	18	18	-9.39	น้อย	เพิ่มขึ้น
8. ท่าตะพาน	X.15B	บ้านบ้านวัดกรก	อำเภอท่าตะพาน	จังหวัดอุบลราชธานี	12.00	930	3.25	10	10	-8.75	น้อย	ลดลง
9. สปป.ลาว	X.37A	บ้านย่านต้นเต	อำเภอพระแสง	จังหวัดสุราษฎร์ธานี	10.76	489	5.18	33	36	-5.58	น้อย	ลดลง
10. โขกละ	X.119A	บ้านป่ามะลิ	อำเภออุ้มผาง	จังหวัดน่าน	8.20	219	4.00	22	27	-4.20	น้อย	ลดลง

หมายเหตุ: เครื่องหมาย - หมายถึง ไม่ได้รายงาน



ข้อมูลจากเครื่องวัดคุณภาพน้ำ เป็นข้อมูลเพื่อใช้ในการเฝ้าระวังคุณภาพน้ำดิบสำหรับการผลิตน้ำประปาของโรงประปานครหลวง
 เกณฑ์สำเนา : ความเค็ม < 0.25 g/l, ความนำไฟฟ้า < 500 µS/cm, ออกซิเจนในน้ำ > 2 mg/l, กรด-ด่าง ระหว่าง 5-9
 เกณฑ์สหภาพพระรังเกล้า และ รพ.ศิริราช ความเค็ม < 1.80 g/l (อ้างอิงสายคุณภาพน้ำ)
 เกณฑ์สำหรับการเกษตร : ความเค็ม < 2 g/l, ความนำไฟฟ้า < 4,000 µS/cm

ปริมาณฝน 24 ชั่วโมง ที่ผ่านมา



กองพยากรณ์อากาศ กรมอุตุนิยมวิทยา กระทรวงดิจิทัลเพื่อเศรษฐกิจและสังคม		รายงานสรุปลักษณะอากาศ ประจำวันพุธที่ 28 กุมภาพันธ์ พ.ศ. 2561 ออกประกาศเวลา 0500 น.	
ภาค	เกณฑ์และปริมาณฝนเป็นมิลลิเมตร <small>ตั้งแต่เวลา 0100 น. ถึง 27 พ.ย. 61 ถึงเวลา 0100 น. วันที่ 28 พ.ย. 61</small>	ลุ่มภูมิภาคเป็นองศาเซลเซียส	
เหนือ	มีฝนร้อยละ 20 ของพื้นที่ มากที่สุด 7.5 มม. ที่ อ.ท่าวังผา จ.น่าน	ต่ำสุด	7.8 ยอดดอยอินทนนท์ อ.จางทอง จ.เชียงใหม่
		ต่ำสุด	14.7 อ.เมือง จ.แม่ฮ่องสอน
		สูงสุด	37.0 อ.แม่สะเรียง จ.แม่ฮ่องสอน
ตะวันออกเฉียงเหนือ	มีฝนร้อยละ 10 ของพื้นที่ มากที่สุด 14.0 มม. ที่ อ.ปากช่อง จ.นครราชสีมา	ต่ำสุด	13.0 เขตวิภาวดีรังสิต ร.บ.ปทุมธานี อ.ภูเรือ
		ต่ำสุด	18.6 ต.ขามเฒ่า อ.เมือง จ.นครพนม
		สูงสุด	36.0 ต.ท่าช้าง อ.สว่างวีระวงศ์ จ.อุบลราชธานี
กลาง	มีฝนร้อยละ 60 ของพื้นที่ มากที่สุด 52.7 มม. ที่ อ.เมือง จ.กาฬสินธุ์	ต่ำสุด	21.8 อ.ตากฟ้า จ.นครสวรรค์
		ต่ำสุด	348 อ.เมือง จ.กาฬสินธุ์
		สูงสุด	16.7 สถานีอุตุนิยมวิทยา (เขาชะอี) อ.เมือง จ.นครนายก
ตะวันออก	มีฝนร้อยละ 20 ของพื้นที่ มากที่สุด 18.3 มม. ที่ อ.เมือง จ.ปราจีนบุรี	ต่ำสุด	22.0 อ.สนามชัยเขต จ.ฉะเชิงเทรา
		ต่ำสุด	36.0 แหลมฉบัง อ.ศรีราชา จ.ชลบุรี
		สูงสุด	20.2 อ.พระแสง จ.สุราษฎร์ธานี และ อ.ฉวาง จ.นครศรีธรรมราช
ใต้ฝั่งตะวันออก	มีฝนร้อยละ 10 ของพื้นที่ ฝนน้อยมากวัดไม่ได้ ที่ อ.เมือง จ.เพชรบุรี	ต่ำสุด	35.3 อ.พระแสง จ.สุราษฎร์ธานี
		สูงสุด	34.1 อ.เหนือคลอง จ.กระบี่
ใต้ฝั่งตะวันตก	ไม่มีรายงานฝนตก	ต่ำสุด	19.5 อ.เหนือคลอง จ.กระบี่
		สูงสุด	34.1 อ.เหนือคลอง จ.กระบี่
กรุงเทพมหานคร และปริมณฑล	มีฝนร้อยละ 60 ของพื้นที่ มากที่สุด 56.1 มม. ที่ กรมอุตุนิยมวิทยา เขตบางนา กรุงเทพมหานคร	ต่ำสุด	23.2 กรมอุตุนิยมวิทยา เขตบางนา กรุงเทพมหานคร
		สูงสุด	34.1 อ.คลองหลวง จ.ปทุมธานี

พยากรณ์อากาศบริเวณอ่าวไทยและทะเลอันดามันเพื่อการท่องเที่ยว

อ่าวไทย
มีฝนบางส่วน กับมีฝนฟ้าคะนอง ร้อยละ 10 ของพื้นที่
ตั้งจังหวัดชุมพรขึ้นไป ทะเลมีคลื่นสูงประมาณ 1 เมตร
ตั้งจังหวัดสุราษฎร์ธานีลงไป ทะเลมีคลื่นสูง 1-2 เมตร

ทะเลอันดามัน
มีเมฆบางส่วน
ทะเลมีคลื่นสูงประมาณ 1 เมตร

วันนี้
กรุงเทพมหานคร ดวงอาทิตย์ตกเวลา 18.26 น.
ประกาศการกาญจนบุรีฯ และมทพรหมเทพ จ.ภูเก็ต ดวงอาทิตย์ตกเวลา 16.38 น.

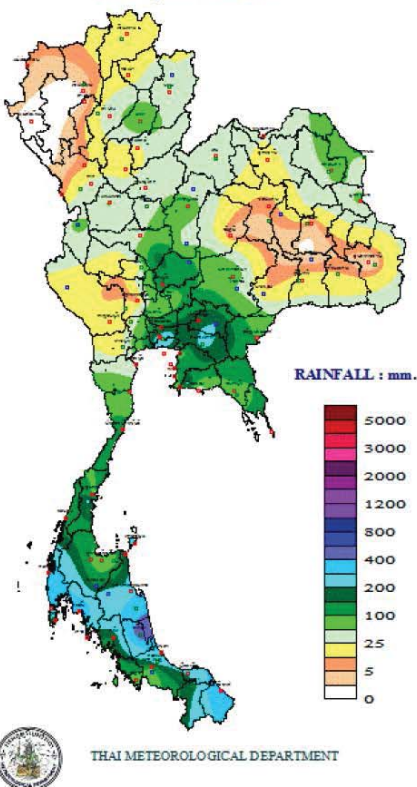
วันพรุ่งนี้
ผาชนะได อ.โขงเจียม จ.อุบลราชธานี ดวงอาทิตย์ขึ้นเวลา 06.15 น.
อุทยานแห่งชาติอ่าวภาค อ.ปัว จ.น่าน ดวงอาทิตย์ขึ้นเวลา 06.35 น.

สภาวะระดับน้ำในแม่น้ำเจ้าพระยา ที่หน้ากองบัญชาการกองทัพเรือสำนักงานเลขาธิการสภาการศึกษาเมื่อรวมน้ำทะเลหนุนและอิทธิพลต่างๆแล้ว

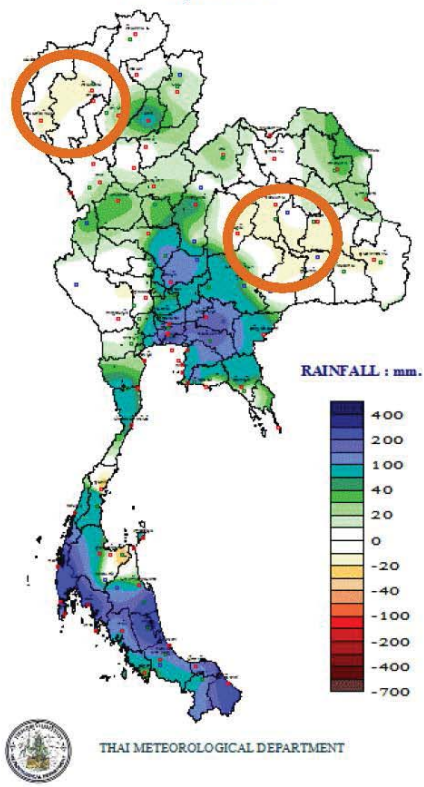
วันนี้
(28 ก.พ. 61)
น้ำขึ้นเต็มที่ เวลา 07.46 น. สูงกว่าระดับทะเลปานกลาง 1 เมตร 12 เซนติเมตร
และเวลา 15.52 น. - เมตร 88 เซนติเมตร
น้ำลงเต็มที่ เวลา 13.36 น. ต่ำกว่าระดับทะเลปานกลาง - เมตร 74 เซนติเมตร
และเวลา - น. - เมตร - เซนติเมตร

http://climate.tmd.go.th/gge/gge/dailyrain_sum_th.png

TOTAL RAINFALL FROM 1 JANUARY
TO 27 กุมภาพันธ์ 2018



DEPARTURE FROM NORMAL
TO 27 กุมภาพันธ์



จังหวัด	เหตุการณ์
อุทัยธานี	<p>กองบัญชาการกองทัพไทย แจกจ่ายน้ำอุปโภค - บริโภค ให้แก่ผู้ประสบภัยแล้ง / https://mgronline.com/local/detail/9610000020488</p> <p>28 ก.พ. 61 ผู้บัญชาการหน่วยบัญชาการทหารพัฒนา เป็นประธานในพิธีส่งมอบโครงการพัฒนาแหล่งน้ำ ตามแผนงานประจำปีงบประมาณ 2561 ในพื้นที่ อ.บ้านไร่ จ.อุทัยธานี โดยมีนายแมนรัตน์ รัตนสุคนธ์ ผู้ว่าฯ อุทัยธานี , พ.อ.เดชชัย บุญโสม ผู้บังคับหน่วยพัฒนาการเคลื่อนที่ 15 นำกำลังพลของหน่วยบัญชาการทหารพัฒนา ประชาชนจิตอาสา นักเรียน นักศึกษา และชาวบ้านในพื้นที่ร่วมพิธี หน่วยบัญชาการทหารพัฒนา ได้ดำเนินการ ประกอบด้วยโครงการขุดลอกลำคลองกระเสี้ยว ขนาดเดิมกว้าง 12 เมตร ยาว 6,400 เมตร ลึก 1 เมตร เป็นขนาดกว้าง 20 เมตร ยาว 6,400 เมตร ลึก 3 เมตร ที่บ้านสระ หมู่ 5 อ.ห้วยแห่ง อ.บ้านไร่ และโครงการขุดลอกลำน้ำจากขนาดเดิมกว้าง 30 เมตร ยาว 1,950 เมตร เป็นขนาด กว้าง 50 เมตร ยาว 1,950 เมตร ที่บ้านผาทั่ง หมู่ที่ 2 ต.ห้วยแห่ง อ.บ้านไร่ ...</p>



จังหวัด	เหตุการณ์
อุบลราชธานี	<p>สำนักงานชลประทานที่ 7 คาดภัยแล้งอีสานตอนล่างไม่รุนแรง เหตุปริมาณน้ำเก็บกักพอใช้ตลอดฤดูแล้ง/ https://mgronline.com/local/detail/9610000020140</p> <p>สำนักงานชลประทานที่ 7 จ.อุบลราชธานี คาดภัยแล้งอีสานตอนล่างไม่รุนแรง เหตุปริมาณน้ำเก็บกักพอใช้ตลอดฤดูแล้ง แนวเกษตรกรปลูกข้าวนาปรังไว้แต่พอกิน เน้นปลูกพืชอายุสั้นใช้น้ำน้อย มุ่งลดความเสี่ยงอากาศแปรปรวน ยันสงกรานต์ปีนี้แก่งสะพือมีน้ำให้นักท่องเที่ยวเล่นกันคึกคัก</p> <p>รองผู้อำนวยการสำนักงานชลประทานที่ 7 เปิดเผยถึงสถานการณ์น้ำช่วงหน้าแล้งปีนี้ว่า ในฐานะหน่วยงานที่บริหารจัดการน้ำเพื่อการอุปโภคบริโภค และน้ำใช้ทำเกษตรกรรมพื้นที่ 5 จังหวัดอีสานตอนล่าง ประกอบด้วย อุบลราชธานี ยโสธร อำนาจเจริญ มุกดาหาร และนครพนม ระดับน้ำตามอ่างเก็บน้ำของเขื่อนขนาดใหญ่ในภาพรวมของภาคอีสานทั้ง 12 แห่ง มีระดับน้ำเก็บกักไว้คิดเป็นร้อยละ 65.75 ของความจุ หรือกว่า 5,502 ล้านลูกบาศก์เมตร ซึ่งอยู่ในเกณฑ์ดีคือเฉลี่ยร้อยละ 50-80 มากกว่าช่วงเดียวกันของปีที่แล้ว ซึ่งมีน้ำเพียงร้อยละ 30-50 เท่านั้น ทำให้ฤดูแล้งปีนี้ภาคอีสานทั้งภาคมีน้ำใช้การได้ถึงร้อยละ 46 หรือมากกว่าปีที่แล้วกว่า 930 ล้านลูกบาศก์เมตร ด้านอ่างเก็บน้ำขนาดกลางในความดูแลของสำนักงานชลประทานที่ 7 จำนวน 60 อ่าง ปัจจุบันมีน้ำเก็บกักไว้รวมกัน 260.84 ล้านลูกบาศก์เมตร คิดเป็นร้อยละ 69 ของความจุ มากกว่าช่วงเดียวกันของปี 2560 ซึ่งมีปริมาณน้ำเพียง 189.12 ล้านลูกบาศก์เมตร ทำให้คาดการณ์ปีนี้พื้นที่ 5 จังหวัดอีสานตอนล่างจะไม่ประสบปัญหาขาดแคลนน้ำอุปโภค บริโภค และใช้ทำเกษตรกรรม</p> <p>ในปีนี้ออกประกาศห้ามทำนาปรังในพื้นที่นอกเขตชลประทาน และถูกน้ำท่วมปีที่ผ่านๆ มา เพราะเกษตรกรมีความจำเป็นต้องปลูกข้าวไว้กินเอง แต่ได้ให้คำแนะนำเกษตรกรเพื่อลดความเสี่ยงจากความไม่แน่นอนของสภาพอากาศ ควรปลูกข้าวไว้แต่พอกินให้หันไปปลูกพืชอายุสั้นและใช้น้ำน้อย แต่ให้ผลตอบแทนด้านเศรษฐกิจใกล้เคียงหรือมากกว่าการปลูกข้าว ซึ่งสำนักงานชลประทานที่ 7 จะเฝ้าติดตามสถานการณ์ไปจนกว่าจะถึงฤดูฝน แต่ยืนยันว่าพื้นที่ส่วนใหญ่ 5 จังหวัดอีสานตอนล่างปีนี้ไม่ประสบปัญหาภัยแล้งรุนแรงเหมือนปี 2558 และปี 2559 นอกจากนี้ สำนักงานชลประทานที่ 7 ยังร่วมกับการไฟฟ้าฝ่ายผลิตแห่งประเทศไทยได้เตรียมจัดสรรน้ำกว่า 15 ล้านลูกบาศก์เมตรใช้สนับสนุนแหล่งท่องเที่ยวทางน้ำช่วงเทศกาลวันสงกรานต์ปีนี้ โดยจะเปิดประตูเขื่อนปากมูลลดระดับน้ำในแม่น้ำมูลให้แก่งสะพือไหลพันน้ำ และจ่ายน้ำให้ประชาชนมีน้ำใช้อย่างเพียงพอด้วย</p>

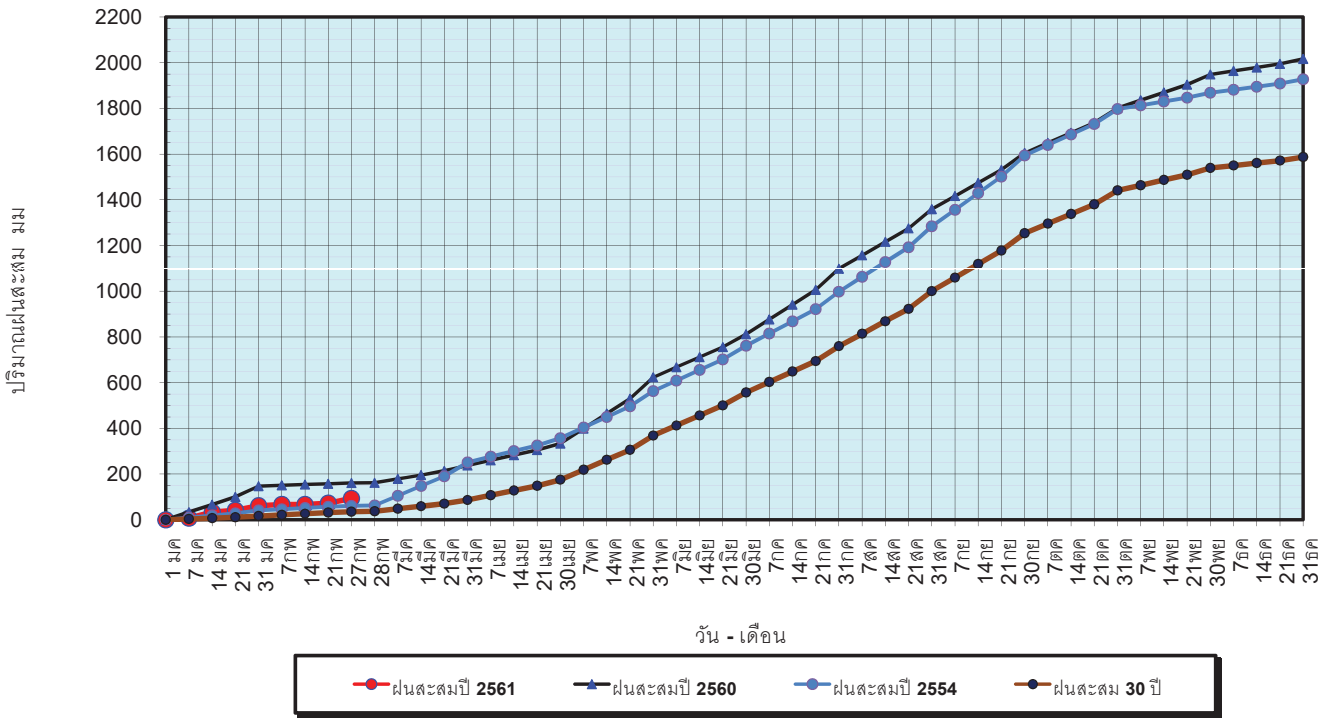
ปริมาณฝนสะสมปี

พ.ศ. ๒๕๖๐ และ ๒๕๖๑

เทียบค่าเฉลี่ย ๓๐ ปี

วันที่ 27 กุมภาพันธ์ 2561
 ฝน30ปี = 35.99 มม. (สะสมทั้งปี = 1,587.70 มม.)
 ปี60 = 160.66 มม. (สะสมทั้งปี = 2,016.75 มม.)
 ปี61 = 93.47 มม.
 เปรียบเทียบกับ ปี 60 **มีค่าน้อยกว่า** -67.20 มม.
 เปรียบเทียบกับฝนเฉลี่ย 30 ปี **มีค่ามากกว่า** 57.47 มม.

ปริมาณฝนสะสมปี 2554-2560-2561 เทียบกับค่าเฉลี่ย 30 ปี



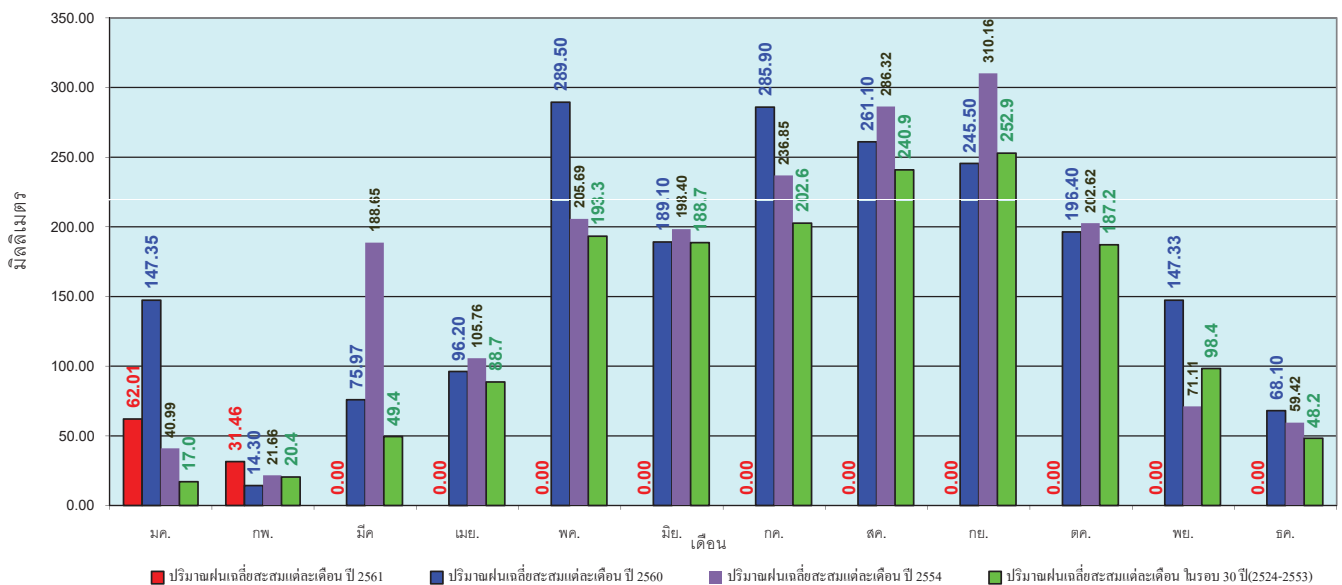
ข้อมูลจากกรมอุตุนิยมวิทยาจำนวน 122 สถานีข้อมูลปริมาณฝนสะสมถึง วันที่ 27 กุมภาพันธ์ 2561



ศูนย์เมขลา ศูนย์ป้องกันวิกฤตน้ำ กรมทรัพยากรน้ำ

วันที่ 27 กุมภาพันธ์ 2561
 ฝน30ปี = 35.99 มม. (สะสมทั้งปี = 1,587.50 มม.)
 ปี60 = 160.66 มม. (สะสมทั้งปี = 2,016.75 มม.)
 ปี61 = 93.47 มม.
 เปรียบเทียบกับ ปี 60 **มีค่าน้อยกว่า** -67.20 มม.
 เปรียบเทียบกับฝนเฉลี่ย 30 ปี **มีค่ามากกว่า** 57.47 มม.

ปริมาณฝนเฉลี่ยรายเดือนของประเทศ



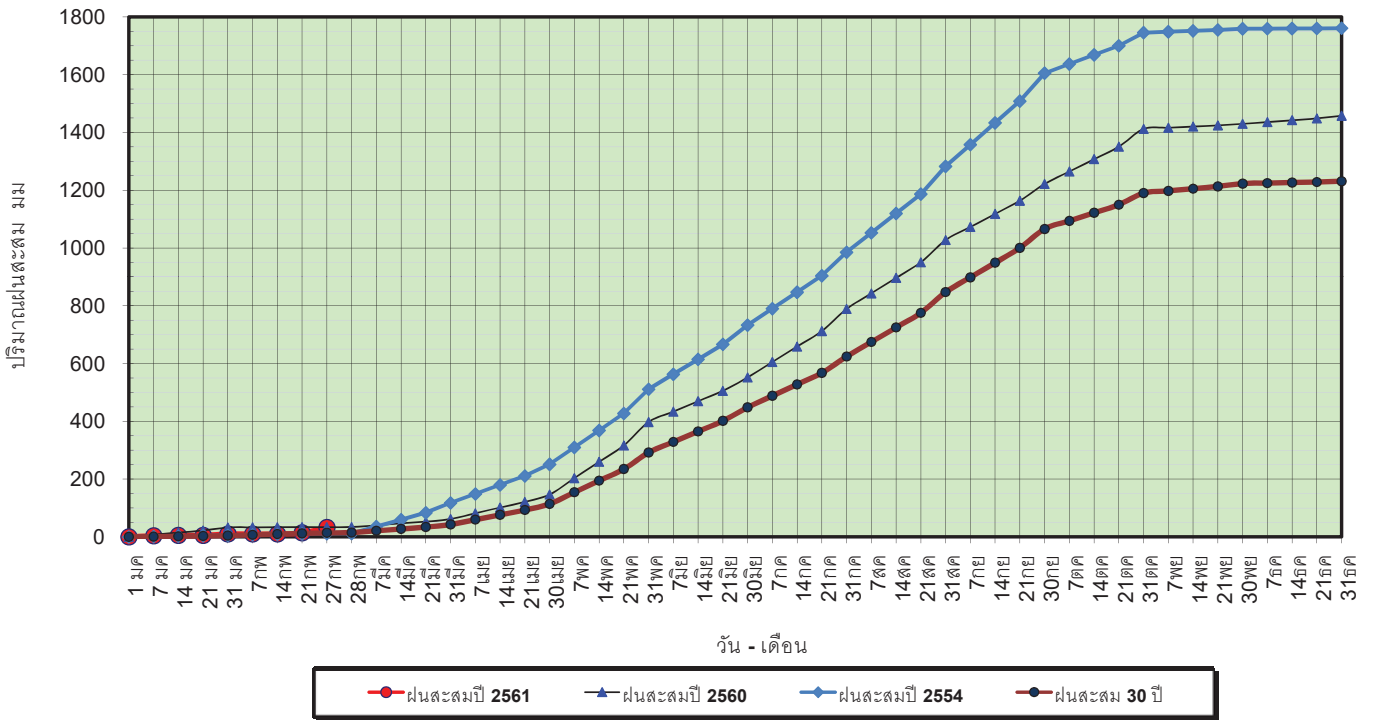
ข้อมูลจากกรมอุตุนิยมวิทยาจำนวน 122 สถานีข้อมูลปริมาณฝนสะสมถึง วันที่ 27 กุมภาพันธ์ 2561



ศูนย์เมขลา ศูนย์ป้องกันวิกฤตน้ำ กรมทรัพยากรน้ำ

วันที่ 27 กุมภาพันธ์ 2561
 ฝน30ปี = 14.28 มม. (สะสมทั้งปี = 1,230.90 มม.)
 ปี60 = 33.70 มม. (สะสมทั้งปี = 1,457.30 มม.)
 ปี61 = 32.85 มม.
 เปรียบเทียบกับ ปี 60 **มีค่าน้อยกว่า** -0.85 มม.
 เปรียบเทียบกับฝนเฉลี่ย 30 ปี **มีค่ามากกว่า** 18.56 มม.

ปริมาณฝนสะสมภาคเหนือ

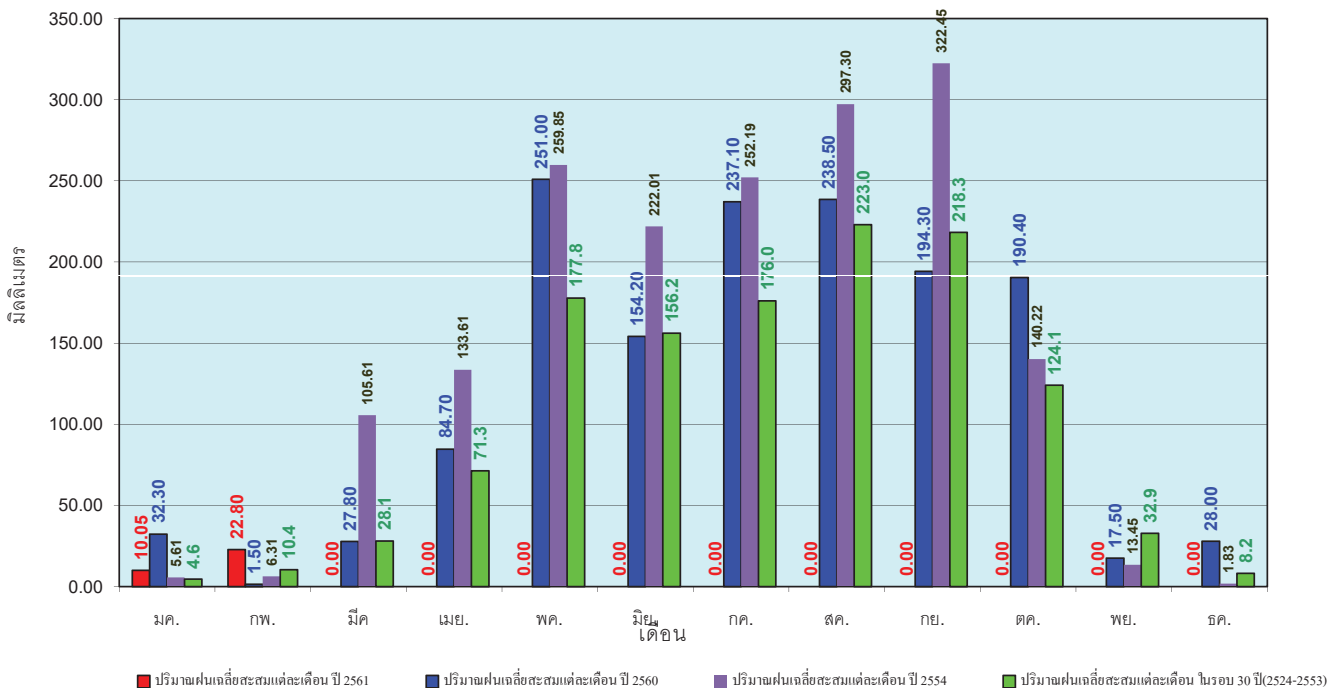


ข้อมูลจากกรมอุตุนิยมวิทยาจำนวน 32 สถานีข้อมูลปริมาณฝนสะสมถึง วันที่ 27 กุมภาพันธ์ 2561



วันที่ 27 กุมภาพันธ์ 2561
 ฝน30ปี = 14.28 มม. (สะสมทั้งปี = 1,230.90 มม.)
 ปี60 = 33.70 มม. (สะสมทั้งปี = 1,457.30 มม.)
 ปี61 = 32.85 มม.
 เปรียบเทียบกับ ปี 60 **มีค่าน้อยกว่า** -0.85 มม.
 เปรียบเทียบกับฝนเฉลี่ย 30 ปี **มีค่ามากกว่า** 18.56 มม.

ปริมาณฝนเฉลี่ยสะสมรายเดือน ภาคเหนือ

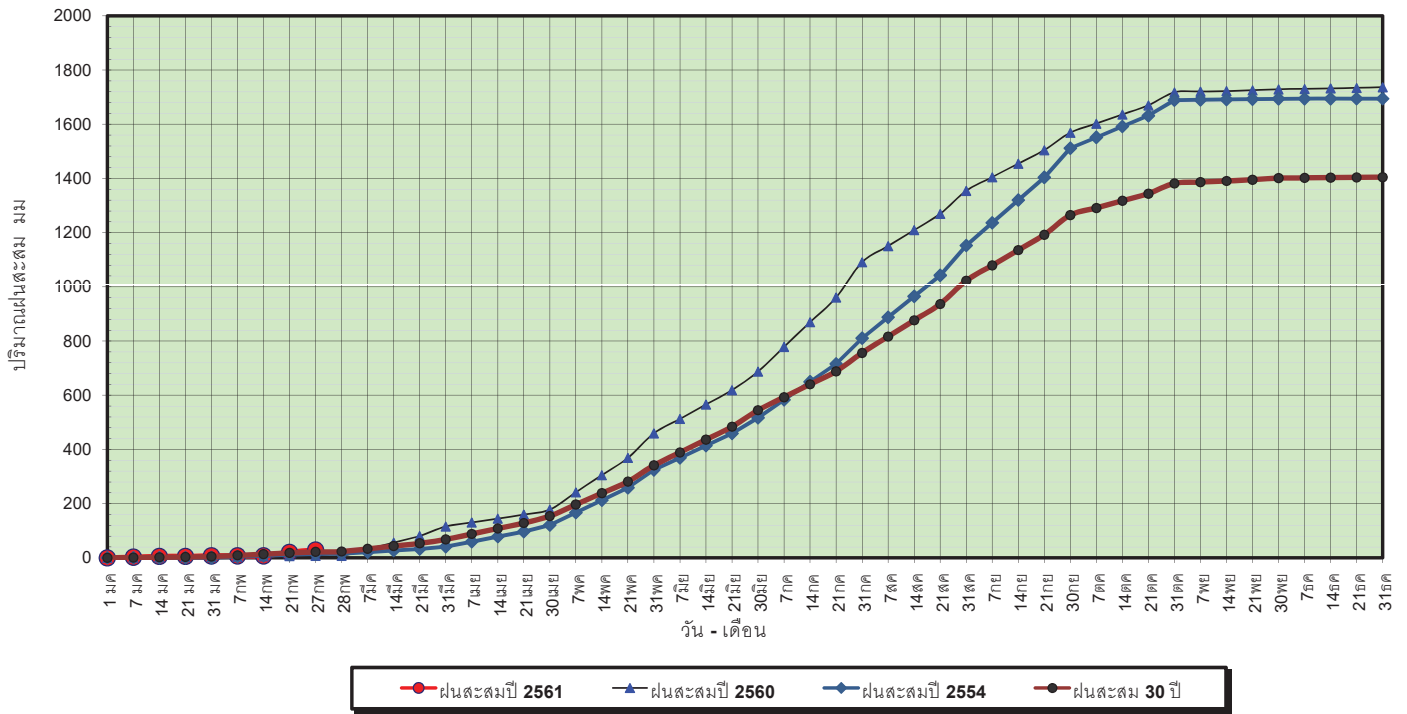


ข้อมูลจากกรมอุตุนิยมวิทยาจำนวน32 สถานีข้อมูลปริมาณฝนสะสมถึง วันที่ 27 กุมภาพันธ์ 2561

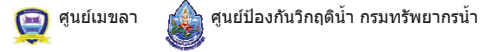


วันที่ 27 กุมภาพันธ์ 2561
 ฝน30ปี = 22.02 มม. (สะสมทั้งปี = 1,404.50 มม.)
 ปี60 = 7.10 มม. (สะสมทั้งปี = 1,736.60 มม.)
 ปี61 = 28.71 มม.
 เปรียบเทียบกับ ปี 60 มีค่ามากกว่า 21.60 มม.
 เปรียบเทียบกับฝนเฉลี่ย 30 ปี มีค่ามากกว่า 6.68 มม.

ปริมาณฝนสะสมภาคตะวันออกเฉียงเหนือ

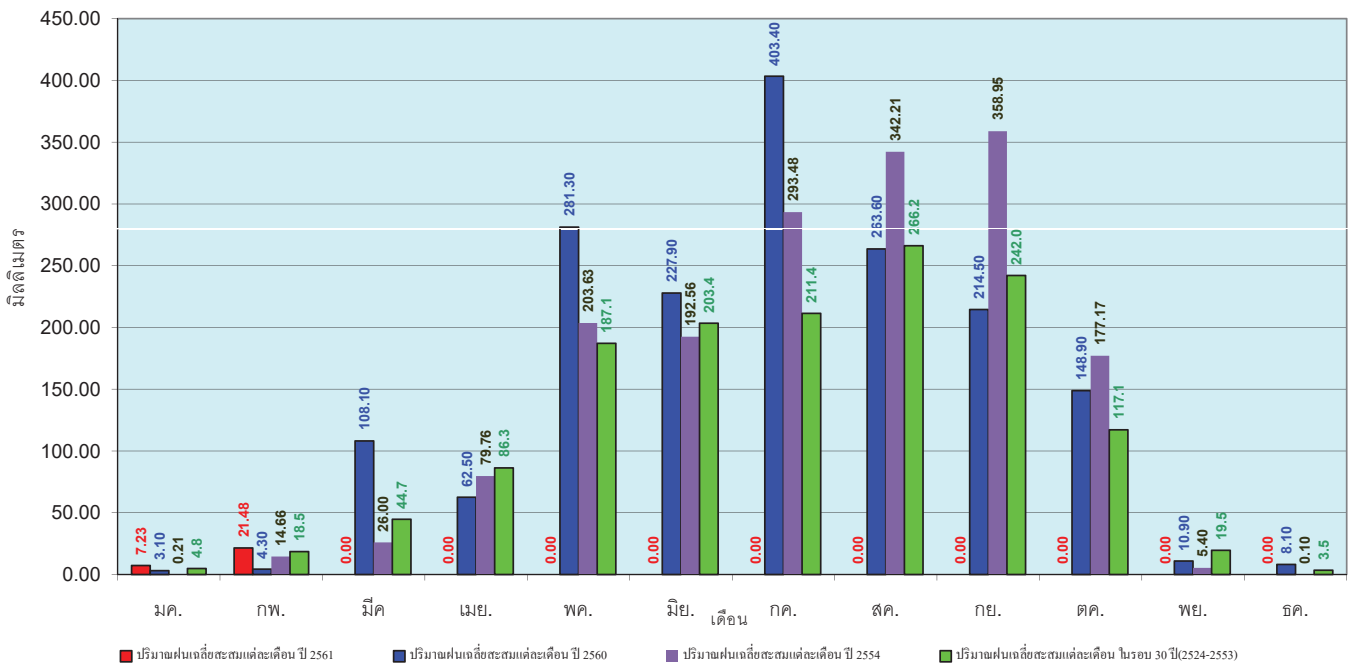


ข้อมูลจากกรมอุตุนิยมวิทยาจำนวน 28
 สถานีข้อมูลปริมาณฝนสะสมถึง วันที่
 27 กุมภาพันธ์ 2561



วันที่ 27 กุมภาพันธ์ 2561
 ฝน30ปี = 22.02 มม. (สะสมทั้งปี = 1,404.50 มม.)
 ปี60 = 7.10 มม. (สะสมทั้งปี = 1,736.60 มม.)
 ปี61 = 28.71 มม.
 เปรียบเทียบกับ ปี 60 มีค่ามากกว่า 21.60 มม.
 เปรียบเทียบกับฝนเฉลี่ย 30 ปี มีค่ามากกว่า 6.68 มม.

ปริมาณฝนเฉลี่ยสะสมรายเดือน ภาคตะวันออกเฉียงเหนือ

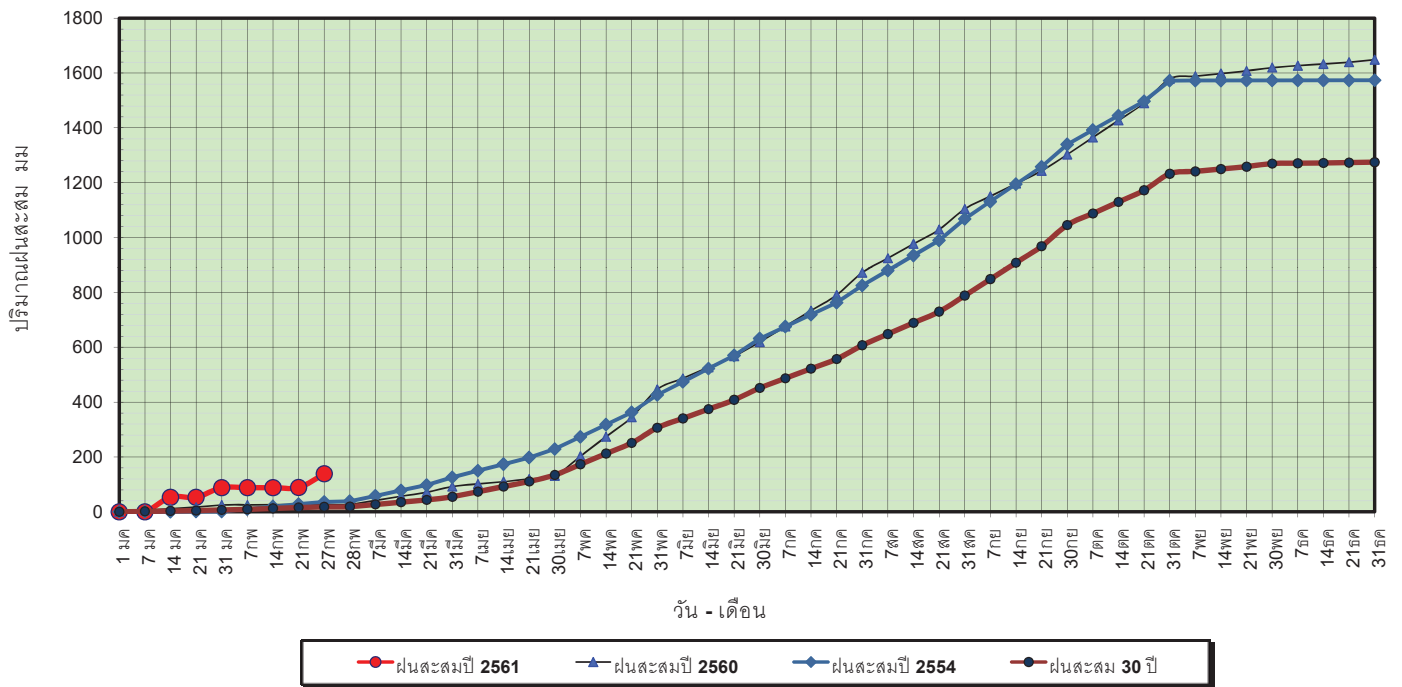


ข้อมูลจากกรมอุตุนิยมวิทยาจำนวน 28
 สถานีข้อมูลปริมาณฝนสะสมถึง วันที่
 27 กุมภาพันธ์ 2561



วันที่ 27 กุมภาพันธ์ 2561
 ฝน30ปี = 18.15 มม. (สะสมทั้งปี = 1,275.20 มม.)
 ปี60 = 26.84 มม. (สะสมทั้งปี = 1,649.10 มม.)
 ปี61 = 138.84 มม.
 เปรียบเทียบกับ ปี 60 มีค่ามากกว่า 112.00 มม.
 เปรียบเทียบกับฝนเฉลี่ย 30 ปี มีค่ามากกว่า 120.69 มม.

ปริมาณฝนสะสมภาคกลาง

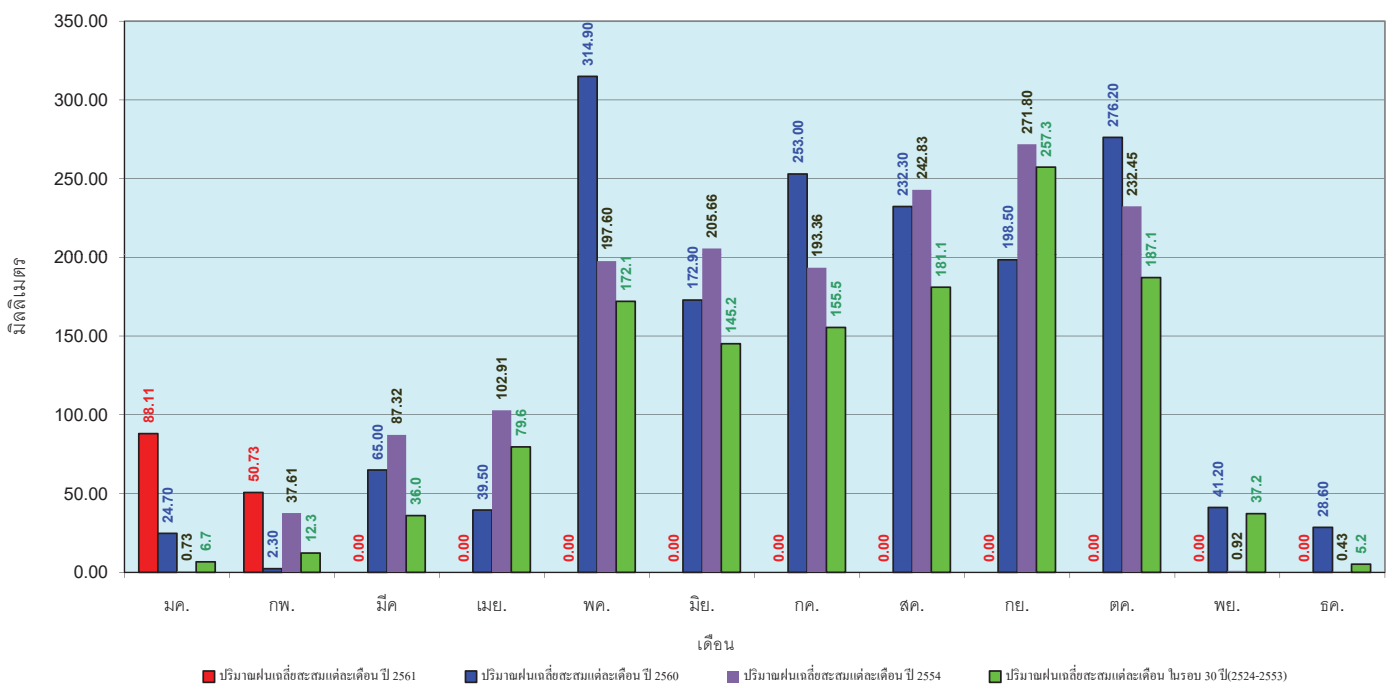


ข้อมูลจากกรมอุตุนิยมวิทยาจำนวน 13
 สถานีข้อมูลปริมาณฝนสะสมถึง วันที่
 27 กุมภาพันธ์ 2561



วันที่ 27 กุมภาพันธ์ 2561
 ฝน30ปี = 18.15 มม. (สะสมทั้งปี = 1,275.20 มม.)
 ปี60 = 26.84 มม. (สะสมทั้งปี = 1,649.10 มม.)
 ปี61 = 138.84 มม.
 เปรียบเทียบกับ ปี 60 มีค่ามากกว่า 112.00 มม.
 เปรียบเทียบกับฝนเฉลี่ย 30 ปี มีค่ามากกว่า 120.69 มม.

ปริมาณฝนเฉลี่ยสะสมรายเดือน ภาคกลาง

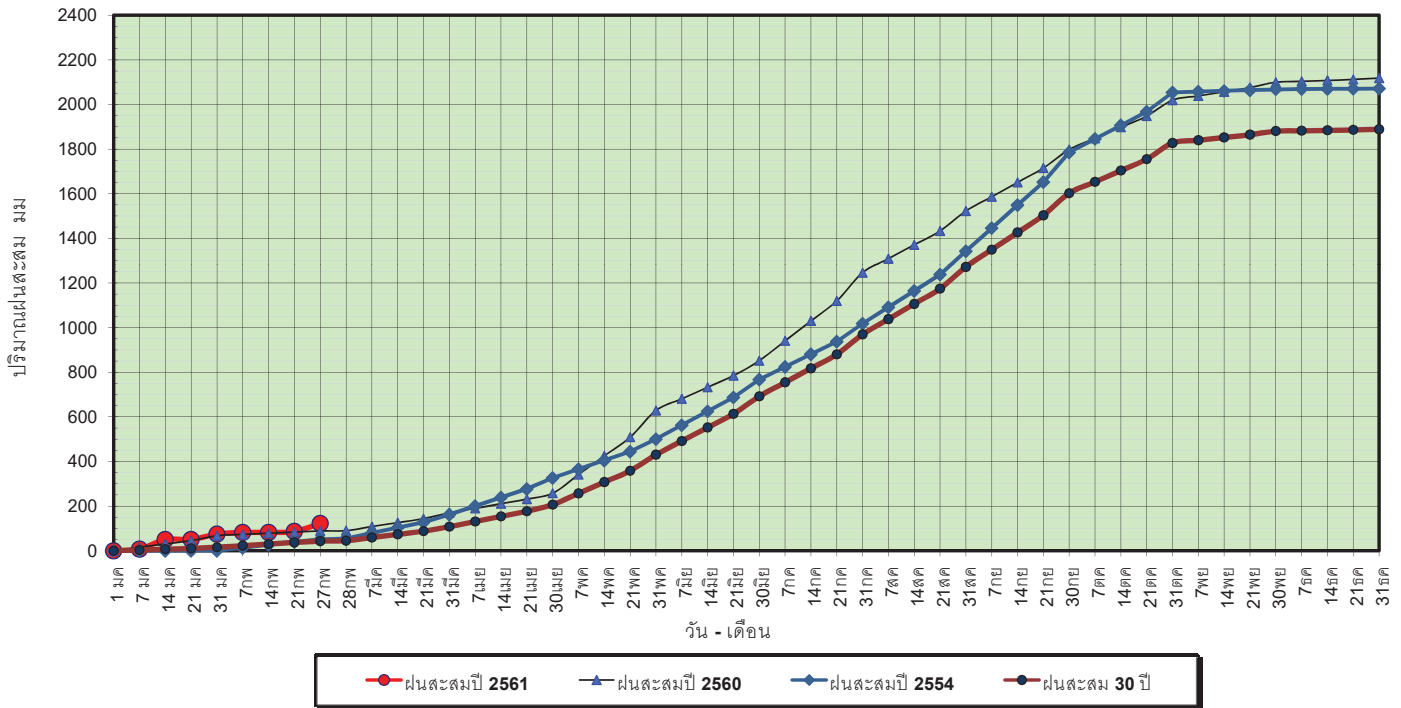


ข้อมูลจากกรมอุตุนิยมวิทยาจำนวน 13
 สถานีข้อมูลปริมาณฝนสะสมถึง วันที่
 27 กุมภาพันธ์ 2561



วันที่ 27 กุมภาพันธ์ 2561
 ฝน30ปี = 43.47 มม. (สะสมทั้งปี = 1,888.80 มม.)
 ปี60 = 88.51 มม. (สะสมทั้งปี = 2,118.10 มม.)
 ปี61 = 122.41 มม.
 เปรียบเทียบกับ ปี 60 มีค่ามากกว่า 33.89 มม.
 เปรียบเทียบกับฝนเฉลี่ย 30 ปี มีค่ามากกว่า 78.93 มม.

ปริมาณฝนสะสมภาคตะวันออกเฉียงเหนือ

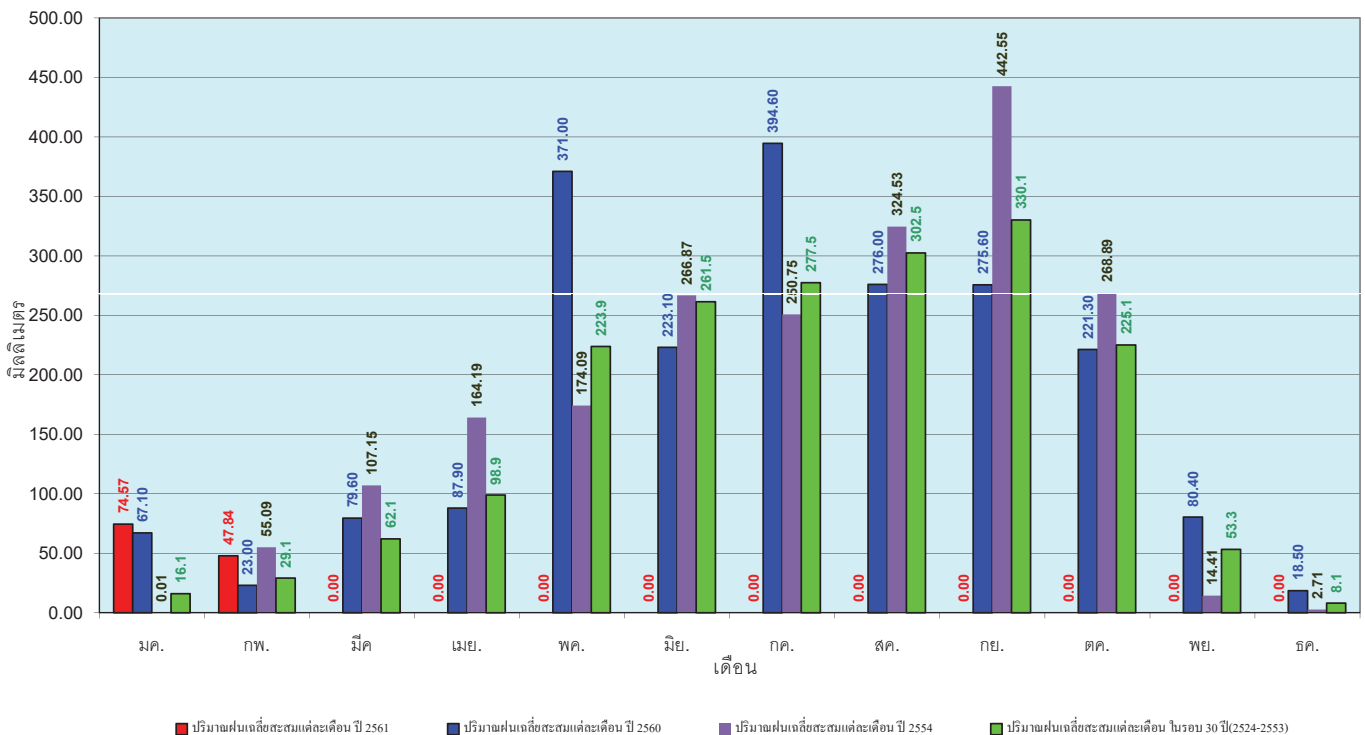


ข้อมูลจากกรมอุตุนิยมวิทยาจำนวน 15
 สถานีข้อมูลปริมาณฝนสะสมถึง วันที่
 27 กุมภาพันธ์ 2561



ปริมาณฝนเฉลี่ยสะสมรายเดือน ภาคตะวันออกเฉียงเหนือ

วันที่ 27 กุมภาพันธ์ 2561
 ฝน30ปี = 43.47 มม. (สะสมทั้งปี = 1,888.80 มม.)
 ปี60 = 88.51 มม. (สะสมทั้งปี = 2,118.10 มม.)
 ปี61 = 122.41 มม.
 เปรียบเทียบกับ ปี 60 มีค่ามากกว่า 33.89 มม.
 เปรียบเทียบกับฝนเฉลี่ย 30 ปี มีค่ามากกว่า 78.93 มม.

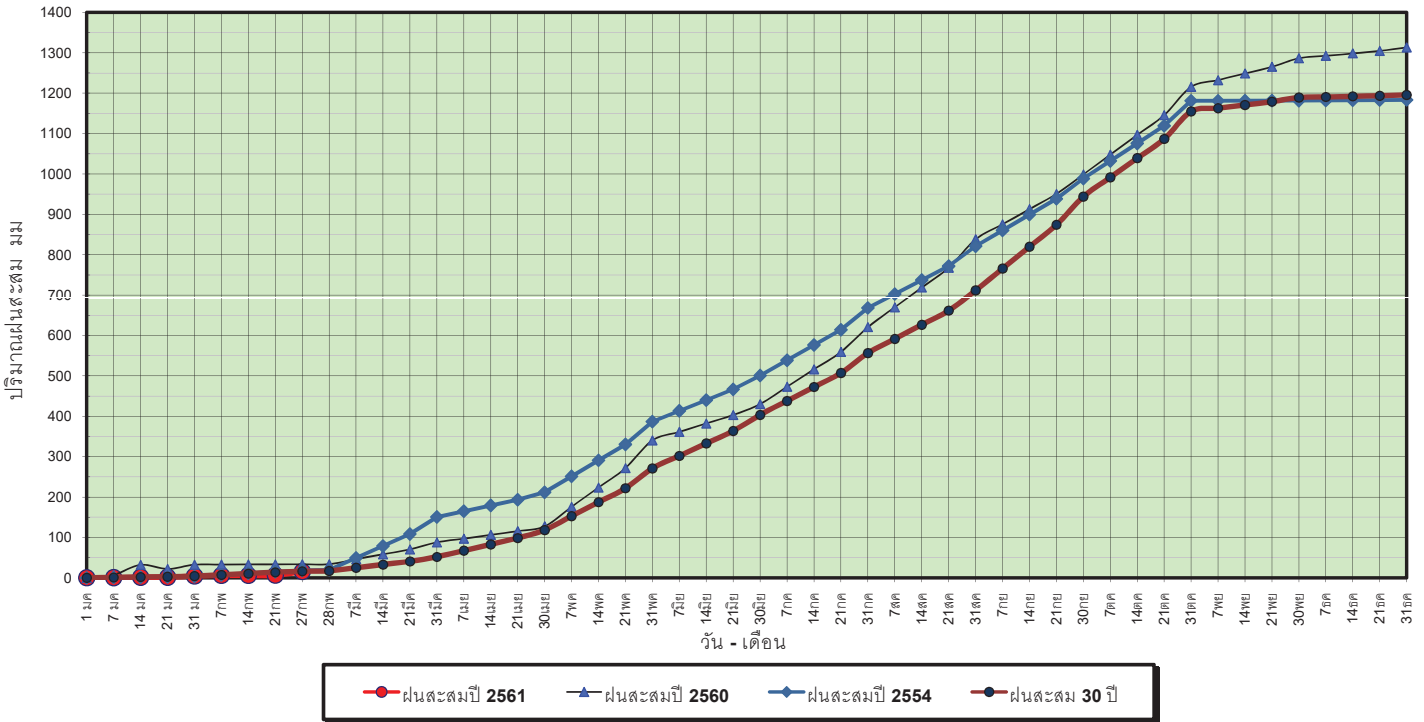


ข้อมูลจากกรมอุตุนิยมวิทยาจำนวน 15
 สถานีข้อมูลปริมาณฝนสะสมถึง วันที่
 27 กุมภาพันธ์ 2561



วันที่ 27 กุมภาพันธ์ 2561
 ฝน30ปี = 16.21 มม. (สะสมทั้งปี = 1,195.72 มม.)
 ปี60 = 33.73 มม. (สะสมทั้งปี = 1,313.32 มม.)
 ปี61 = 15.26 มม.
 เปรียบเทียบกับ ปี 60 **มีค่าน้อยกว่า** -18.47 มม.
 เปรียบเทียบกับฝนเฉลี่ย 30 ปี **มีค่าน้อยกว่า** -0.95 มม.

ปริมาณฝนสะสมภาคตะวันตก



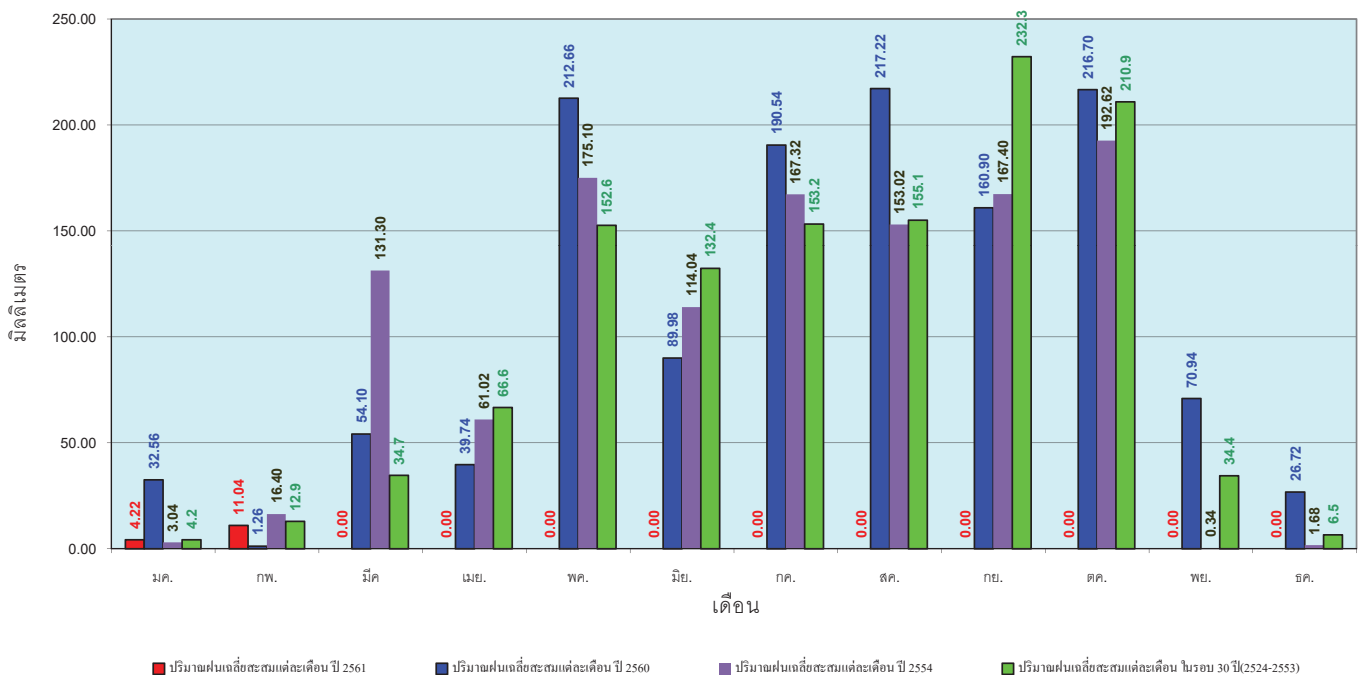
ข้อมูลจากกรมอุตุนิยมวิทยาจำนวน 5
 สถานีข้อมูลปริมาณฝนสะสมถึง วันที่
 27 กุมภาพันธ์ 2561



ศูนย์เมขลา ศูนย์ป้องกันวิกฤตน้ำ กรมทรัพยากรน้ำ

วันที่ 27 กุมภาพันธ์ 2561
 ฝน30ปี = 16.21 มม. (สะสมทั้งปี = 1,195.72 มม.)
 ปี60 = 33.73 มม. (สะสมทั้งปี = 1,313.32 มม.)
 ปี61 = 15.26 มม.
 เปรียบเทียบกับ ปี 60 **มีค่าน้อยกว่า** -18.47 มม.
 เปรียบเทียบกับฝนเฉลี่ย 30 ปี **มีค่าน้อยกว่า** -0.95 มม.

ปริมาณฝนเฉลี่ยสะสมรายเดือน ภาคตะวันตก



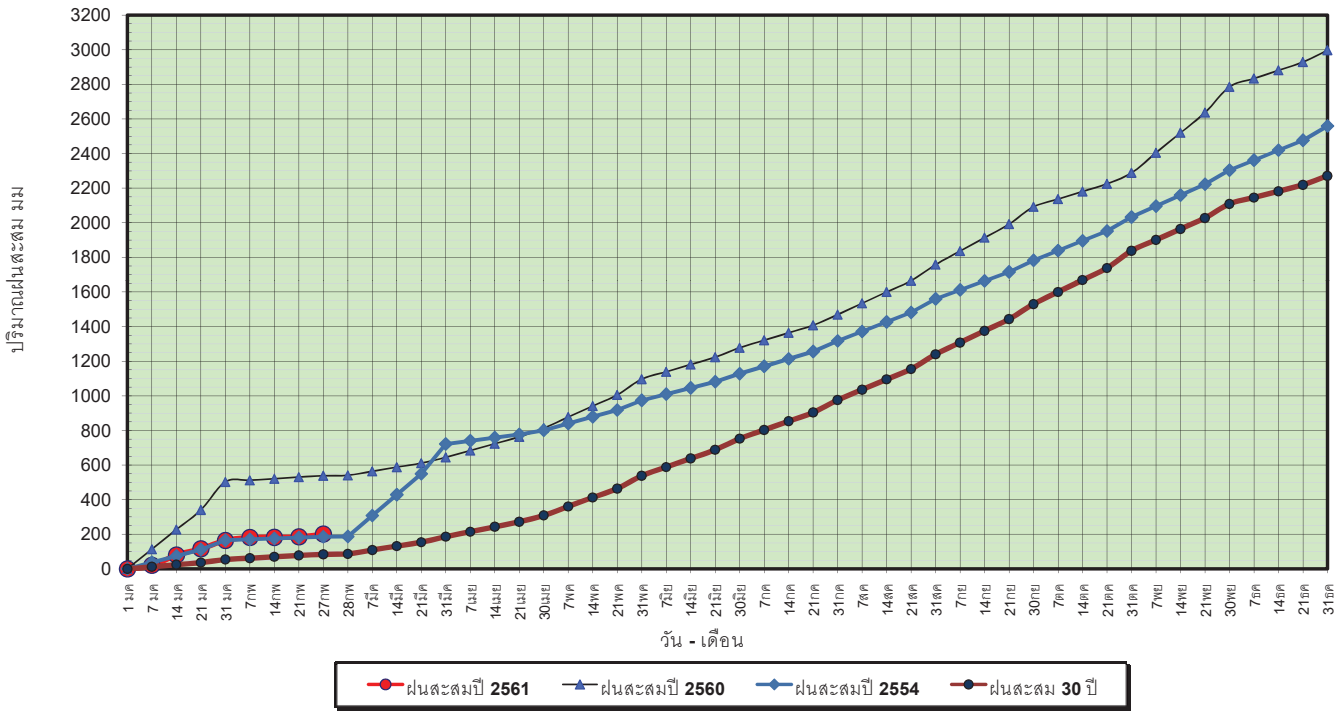
ข้อมูลจากกรมอุตุนิยมวิทยาจำนวน 5
 สถานีข้อมูลปริมาณฝนสะสมถึง วันที่
 27 กุมภาพันธ์ 2561



ศูนย์เมขลา ศูนย์ป้องกันวิกฤตน้ำ กรมทรัพยากรน้ำ

วันที่ 27 กุมภาพันธ์ 2561
 ฝน30ปี = 84.70 มม. (สะสมทั้งปี = 2,271.55 มม.)
 ปี60 = 537.91 มม. (สะสมทั้งปี = 2,997.15 มม.)
 ปี61 = 201.06 มม.
 เปรียบเทียบกับ ปี 60 **มีค่าน้อยกว่า** -336.85 มม.
 เปรียบเทียบกับฝนเฉลี่ย 30 ปี **มีค่ามากกว่า** 116.36 มม.

ปริมาณฝนสะสมภาคใต้

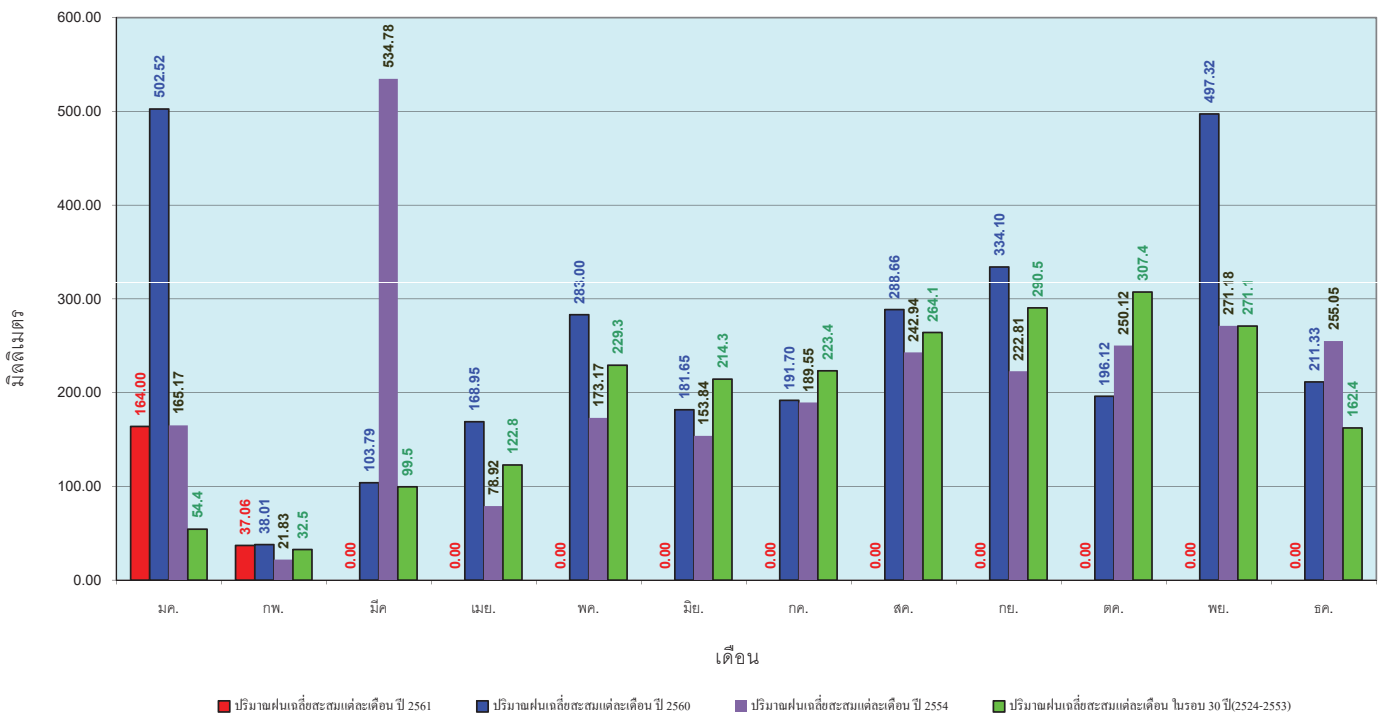


ข้อมูลจากกรมอุตุนิยมวิทยาจำนวน 29
 สถานีข้อมูลปริมาณฝนสะสมถึง วันที่
 27 กุมภาพันธ์ 2561



วันที่ 27 กุมภาพันธ์ 2561
 ฝน30ปี = 84.70 มม. (สะสมทั้งปี = 2,271.55 มม.)
 ปี60 = 537.91 มม. (สะสมทั้งปี = 2,997.15 มม.)
 ปี61 = 201.06 มม.
 เปรียบเทียบกับ ปี 60 **มีค่าน้อยกว่า** -336.85 มม.
 เปรียบเทียบกับฝนเฉลี่ย 30 ปี **มีค่ามากกว่า** 116.36 มม.

ปริมาณฝนเฉลี่ยสะสมรายเดือน ภาคใต้



ข้อมูลจากกรมอุตุนิยมวิทยาจำนวน 29
 สถานีข้อมูลปริมาณฝนสะสมถึง วันที่
 27 กุมภาพันธ์ 2561



สถานการณ์น้ำในอ่างเก็บน้ำ ขนาดใหญ่ และขนาดกลาง



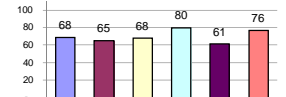
รายงานสรุปสภาพน้ำในอ่างเก็บน้ำขนาดใหญ่และขนาดกลาง

รายงานสถานการณ์ ณ วันที่ 28 กุมภาพันธ์ 2561

ปริมาณน้ำในอ่างที่ใช้การได้ในสัปดาห์นี้ + มากกว่า / - น้อยกว่า สัปดาห์ก่อน **694.48** ล้าน ลบ.ม.

สรุปสถานการณ์ปริมาณน้ำในอ่างเก็บน้ำที่ใช้ในทุกกิจกรรมทั่วประเทศ มากกว่าปริมาณน้ำที่ไหลเข้าอ่าง เมื่อเทียบกับสัปดาห์ก่อน จำนวนการใช้มีอ่างระยะประจักษ์

% ปริมาณน้ำรวมแต่ละภาคปัจจุบัน



เปรียบเทียบปริมาณน้ำรวม
ของประเทศไทย
ในปี 61 และ 60

วันที่ 28 กุมภาพันธ์ 2561 แห่งนี้

51,899 ล้าน ลบ.ม. หรือ เท่ากับ

73%

วันที่ 28 กุมภาพันธ์ 2560 แห่งนี้

44,814 ล้าน ลบ.ม. หรือ เท่ากับ

63%

ภาค	สถานการณ์ปริมาณน้ำในอ่าง				ปริมาณน้ำเปลี่ยนแปลง (ล้าน ม.³)	สถานะ
	ลดลง (แห่ง)	คงที่ (แห่ง)	เพิ่มขึ้น (แห่ง)	รวม (แห่ง)		
ภาคเหนือ	7	-	-	7	-339.00	ปริมาณน้ำในอ่างเก็บน้ำลดลง
ภาคตะวันออกเฉียงเหนือ	11	-	1	12	-118.00	ปริมาณน้ำในอ่างเก็บน้ำลดลง
ภาคกลาง	2	1	-	3	-23.00	ปริมาณน้ำในอ่างเก็บน้ำลดลง
ภาคตะวันตก	2	-	-	2	-146.00	ปริมาณน้ำในอ่างเก็บน้ำลดลง
ภาคตะวันออก	9	1	-	10	-28.48	ปริมาณน้ำในอ่างเก็บน้ำลดลง
ภาคใต้	3	1	-	4	-40.00	ปริมาณน้ำในอ่างเก็บน้ำลดลง
รวมทั้งประเทศ	34	3	1	38	-694.48	ปริมาณน้ำในอ่างเก็บน้ำลดลง



สรุปสถานการณ์ปริมาณน้ำในอ่างฯ

คงที่	3	อ่าง
ลดลง	34	อ่าง
เพิ่มขึ้น	1	อ่าง

ภาค อ่างเก็บน้ำ เชื่อม	ความจ ที่ รอก. (ล้าน ม.³)	ปริมาณน้ำ ที่ไม่ได้ (ล้าน ม.³)	ใช้การ ได้จริง (ล้าน ม.³)	ปริมาณน้ำรวม		ปัจจุบัน วันที่ 28 กุมภาพันธ์ 2561				สัปดาห์ก่อน วันที่ 22 กุมภาพันธ์ 2561				ปริมาณน้ำ + เพิ่มขึ้น - ลดลง (ล้าน ม.³)	สถานการณ์ ในอ่าง	
				วันที่ 28 กุมภาพันธ์ 2560	%	ปริมาณน้ำรวม		ปริมาณน้ำใช้การได้จริง		ปริมาณน้ำรวม		ปริมาณน้ำใช้การได้จริง				
						ปริมาณน้ำ (ล้าน ม.³)	%	ปริมาณน้ำ (ล้าน ม.³)	%	ปริมาณน้ำ (ล้าน ม.³)	%	ปริมาณน้ำ (ล้าน ม.³)	%			
ภาคเหนือ (7)																
1	ภูมิพล (2)	13,462	3,800	9,662	6,443	48%	9,150	68%	5,350	40%	9,324	69%	5,524	41%	-174.00	ลดลง
2	สิริกิติ์ (2)	9,510	2,850	6,660	6,038	63%	6,619	70%	3,769	40%	6,744	71%	3,894	41%	-125.00	ลดลง
3	แม่งัด เข้มงใหม่	265	12	253	160	60%	235	89%	223	84%	241	91%	229	86%	-6.00	ลดลง
4	แม่งาว เข้มงใหม่	263	14	249	91	35%	102	39%	88	33%	105	40%	91	35%	-3.00	ลดลง
5	กัวลม ลำปาง	106	3	103	78	74%	84	79%	81	76%	86	81%	83	78%	-2.00	ลดลง
6	กัวคองมา ลำปาง	170	6	164	151	89%	134	79%	128	75%	140	82%	134	79%	-6.00	ลดลง
7	ควนน้อย พิษณุโลก	939	43	896	576	61%	594	63%	551	59%	617	66%	574	61%	-23.00	ลดลง
	แม่มอก	110	16	94	55	50%	55	50%	39	35%	59	54%	43	39%	-4.00	ลดลง
	รวมภาคเหนือ 34.85%	24,825	6,744	18,081	13,592	55%	16,974	68%	10,190	41%	17,316	70%	10,529	42%	-339.00	ลดลง
ภาคตะวันออกเฉียงเหนือ (12)																
8	ห้วยหลวง อุดรธานี	136	7	129	78	57%	83	61%	76	56%	84	62%	77	57%	-1.00	ลดลง
9	น้ำจูง สกลนคร	520	45	475	214	41%	351	68%	306	59%	355	68%	310	60%	-4.00	ลดลง
10	น้ำพุง (2) สกลนคร	165	8	157	56	34%	104	63%	96	58%	101	61%	93	56%	3.00	เพิ่มขึ้น
11	จุฬารัตน (2) ชัยภูมิ	164	37	127	113	69%	126	77%	89	54%	130	79%	93	57%	-4.00	ลดลง
12	อุบลรัตน์ (2) ขอนแก่น	2,431	581	1,850	1,545	64%	1,530	63%	949	39%	1,577	65%	996	41%	-47.00	ลดลง
13	ลำปาว กาฬสินธุ์	1,980	100	1,880	785	40%	1,324	67%	1,224	62%	1,354	68%	1,254	63%	-30.00	ลดลง
14	ลำตะคอง นครราชสีมา	314	22	292	97	31%	180	57%	158	50%	181	58%	159	51%	-1.00	ลดลง
15	ลำพระเพลิง นครราชสีมา	155	1	154	67	43%	124	80%	123	79%	126	81%	125	81%	-2.00	ลดลง
16	มูลขม นครราชสีมา	141	7	134	64	45%	96	68%	89	63%	98	70%	91	65%	-2.00	ลดลง
17	ลำแพระ นครราชสีมา	275	7	268	109	40%	162	59%	155	56%	168	61%	161	59%	-6.00	ลดลง
18	ลำน้ำจ้อย บุรีรัมย์	121	3	118	59	49%	70	58%	67	55%	71	59%	68	56%	-1.00	ลดลง
19	สิรินธร (2) อุบลราชธานี	1,966	831	1,135	1,333	68%	1,305	66%	474	24%	1,328	68%	497	25%	-23.00	ลดลง
	รวมภาค ดอน. 11.80%	8,369	1,649	6,720	4,518	54%	5,456	65%	3,806	45%	5,573	67%	3,924	47%	-118.00	ลดลง
ภาคกลาง (3)																
20	ป่าสักชลสิทธิ์ ลพบุรี	960	3	957	572	60%	546	57%	543	57%	568	59%	565	59%	-22.00	ลดลง
21	พิจิตร อพิตธานี	160	17	143	93	58%	94	59%	77	48%	94	59%	77	48%	-	คงที่
22	กระเสียว สุพรรณบุรี	240	40	200	227	95%	280	117%	240	100%	281	117%	241	100%	-1.00	ลดลง
	รวมภาคกลาง 1.92%	1,360	60	1,300	892	66%	920	68%	860	63%	943	69%	883	65%	-23.00	ลดลง
ภาคตะวันตก (2)																
23	ศรีนครินทร์ (2) กาญจนบุรี	17,745	10,265	7,480	13,289	75%	15,133	85%	4,868	27%	15,182	86%	4,917	28%	-49.00	ลดลง
24	วชิราลงกรณ (2) กาญจนบุรี	8,860	3,012	5,848	5,122	58%	6,119	69%	3,107	35%	6,216	70%	3,204	36%	-97.00	ลดลง
	รวมภาคตะวันตก 37.51%	26,605	13,277	13,328	18,411	69%	21,251	80%	7,975	30%	21,398	80%	8,121	31%	-146.00	ลดลง
ภาคตะวันออก (6+4)																
25	ขุนด่าน นครนายก	224	5.00	219	127	57%	138	62%	133	59%	144	64%	139	62%	-6.00	ลดลง
26	คลองสี่ชัย ฉะเชิงเทรา	420	30.00	390	142	34%	201	48%	171	41%	208	50%	178	42%	-7.00	ลดลง
27	บางพระ (3) ชลบุรี	117	12.00	105	80	68%	84	72%	72	62%	85	73%	73	62%	-1.00	ลดลง
28	หนองปลาไหล(3) ระยอง	164	13.75	150	102	62%	125	76%	111	68%	125	76%	111	68%	-	คงที่
29	ประแสร์ (3) ระยอง	295	20.00	275	156	53%	220	75%	200	68%	225	76%	205	69%	-5.00	ลดลง
30	มาบประชัน (3) ระยอง	17	0.72	16	9	52%	11	65%	10	61%	11	66%	10.23	62%	-0.13	ลดลง
31	หนองค้อ (3) ระยอง	21	1.00	20	12	56%	11	53%	10	48%	12	57%	11.12	52%	-0.75	ลดลง
32	ดอกกราย (3) ระยอง	79	3.00	76	60	75%	63	79%	60	75%	63	80%	60.23	76%	-0.51	ลดลง
33	คลองใหญ่ (3) ระยอง	45	3.00	42	24	54%	31	68%	28	61%	31	68%	28.01	62%	-0.09	ลดลง
34	นวมินทร์จินดา ปราจีนบุรี	295	19.00	276	217	74%	147	50%	128	43%	155	53%	136.00	46%	-8.00	ลดลง
	รวมภาคตะวันออก 2.37%	1,678	107	1,570	928	55%	1,031	61%	923	55%	1,059	63%	952	57%	-28.48	ลดลง
ภาคใต้ (4)																
35	แก่งกระจาน เพชรบุรี	710	65	645	348	49%	391	55%	326	46%	402	57%	337	47%	-11.00	ลดลง
36	ปราณบุรี ประจวบคีรีขันธ์	391	18	373	195	50%	276	71%	258	66%	276	71%	258	66%	-	คงที่
37	รัชชประภา (2) สุราษฎร์ธานี	5,639	1,352	4,287	4,911	87%	4,240	75%	2,888	51%	4,266	76%	2,914	52%	-26.00	ลดลง
38	บางลง (2) มะลา	1,454	276	1,178	1,019	70%	1,361	94%	1,085	75%	1,364	94%	1,088	75%	-3.00	ลดลง
	รวมภาคใต้ 11.55%	8,194	1,711	6,483	6,473	79%	6,268	76%	4,557	56%	6,308	77%	4,597	56%	-40.00	ลดลง
	รวมทั้งประเทศ 100%(38)	71,031	23,548	47,482	44,814	63%	51,899	73%	28,311	40%	52,597	74%	29,006	41%	-694.48	ลดลง

ที่มาข้อมูล : ตารางสรุปสภาพน้ำในอ่างเก็บน้ำขนาดใหญ่ทั่วประเทศ และตารางสรุปสภาพน้ำในอ่างเก็บน้ำภาคตะวันออกเฉียงเหนือ กรมชลประทาน

หมายเหตุ :

- อ่างเก็บน้ำขนาดใหญ่ หมายถึง อ่างเก็บน้ำที่มีความจุตั้งแต่ 100 ล้าน ลบ.ม. ขึ้นไป
- เป็นอ่างเก็บน้ำอยู่ในความรับผิดชอบของการไฟฟ้าฝ่ายผลิตแห่งประเทศไทย(10) นอกนั้นอยู่ในความรับผิดชอบของกรมชลประทาน (28)
- เป็นอ่างเก็บน้ำขนาดกลางที่มีความสำคัญต่อการอุตสาหกรรมและการประปา ของลุ่มน้ำชายฝั่งทะเลตะวันออก
- ที่มา : กรมชลประทาน และการไฟฟ้าฝ่ายผลิตแห่งประเทศไทย
- จังหวัดที่มีอ่างเก็บน้ำขนาดใหญ่มีจำนวน 26 จังหวัด ไม่มี 50 จังหวัด

รศ. นายถึง ระดมเก็บกักของอ่าง



ศูนย์เขล



ศูนย์ป้องกันกักตุนน้ำ กรมทรัพยากรน้ำ

ลำดับของเขื่อนตามความจ

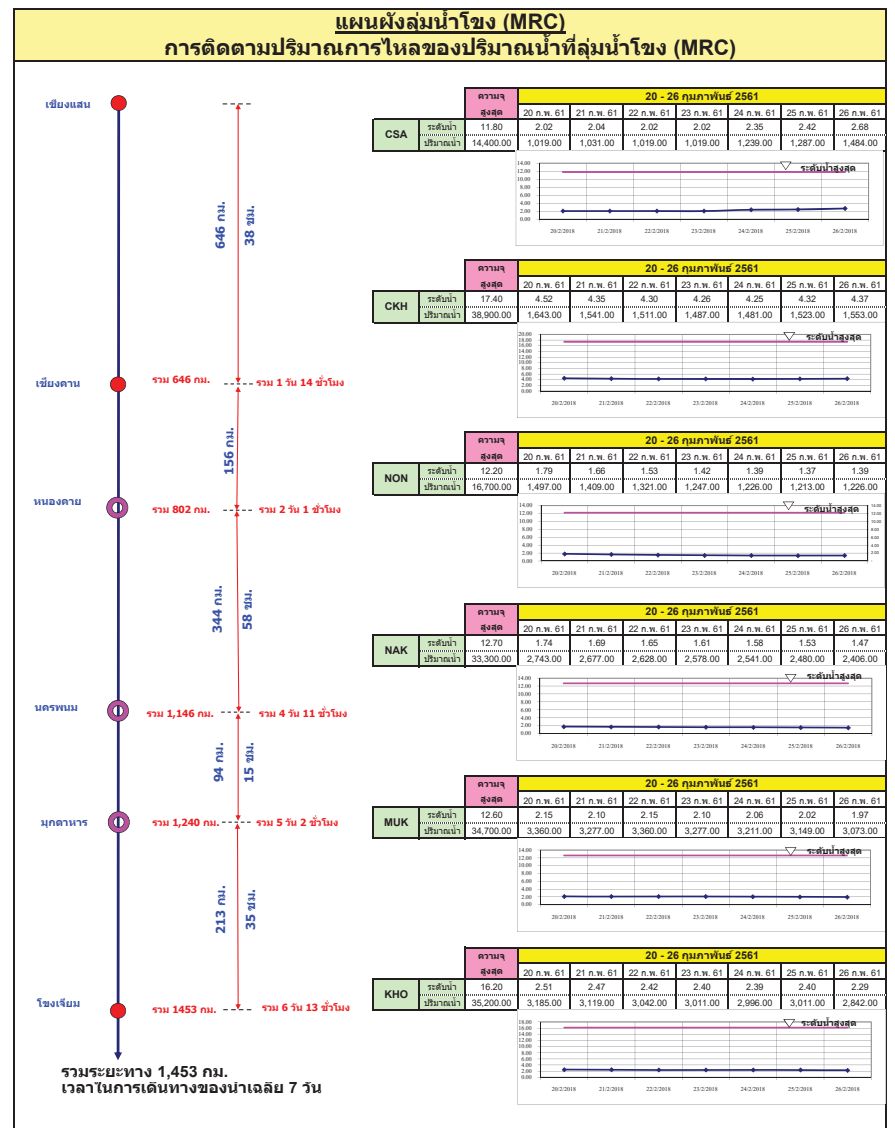
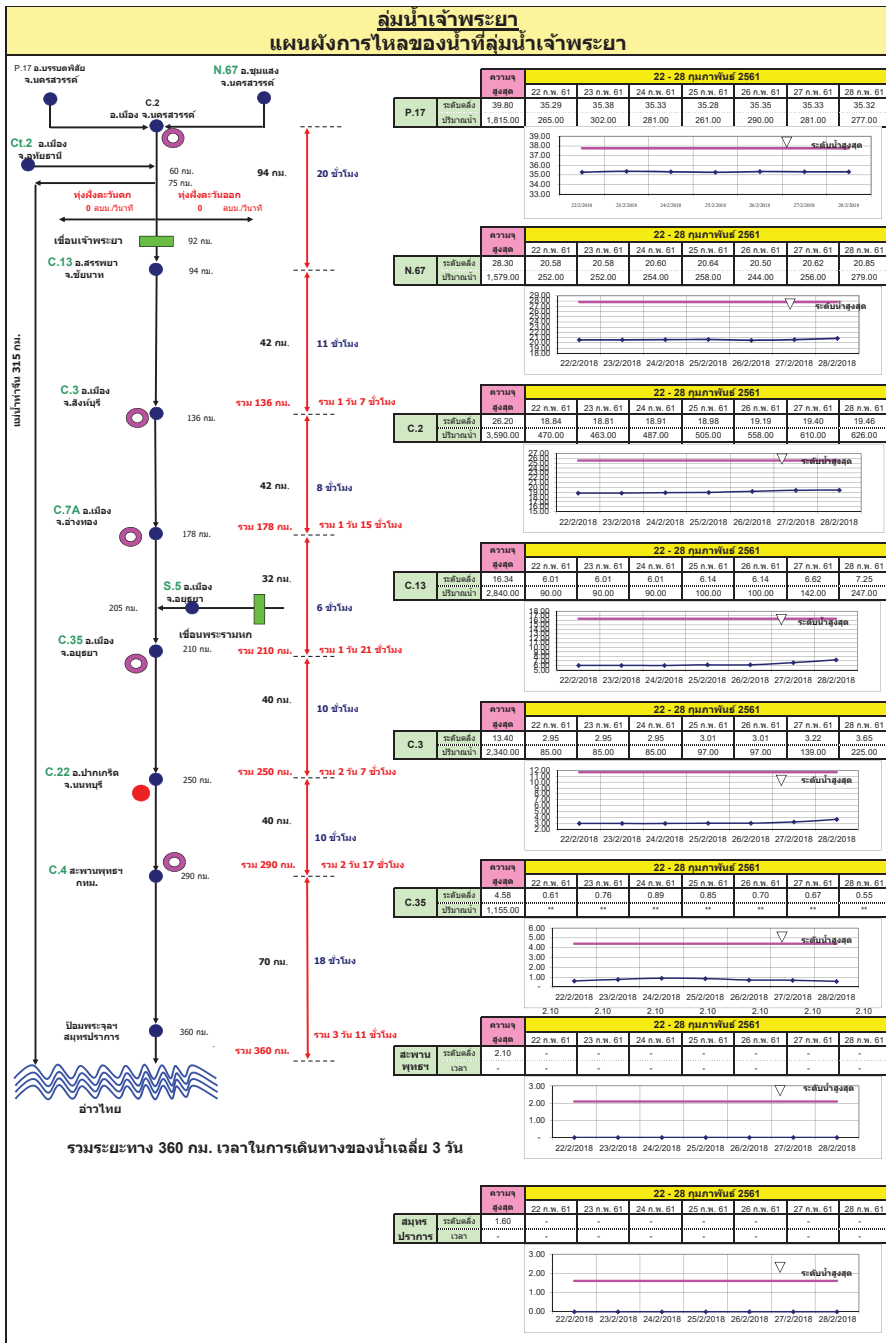
- ศรีนครินทร์ 2.ภูมิพล 3.สิริกิติ์ 4.วชิราลงกรณ 5.รัชชประภา
- อุบลรัตน์ 7.สิรินธร 8.บางลง 9.ลำปาว 10.ป่าสัก

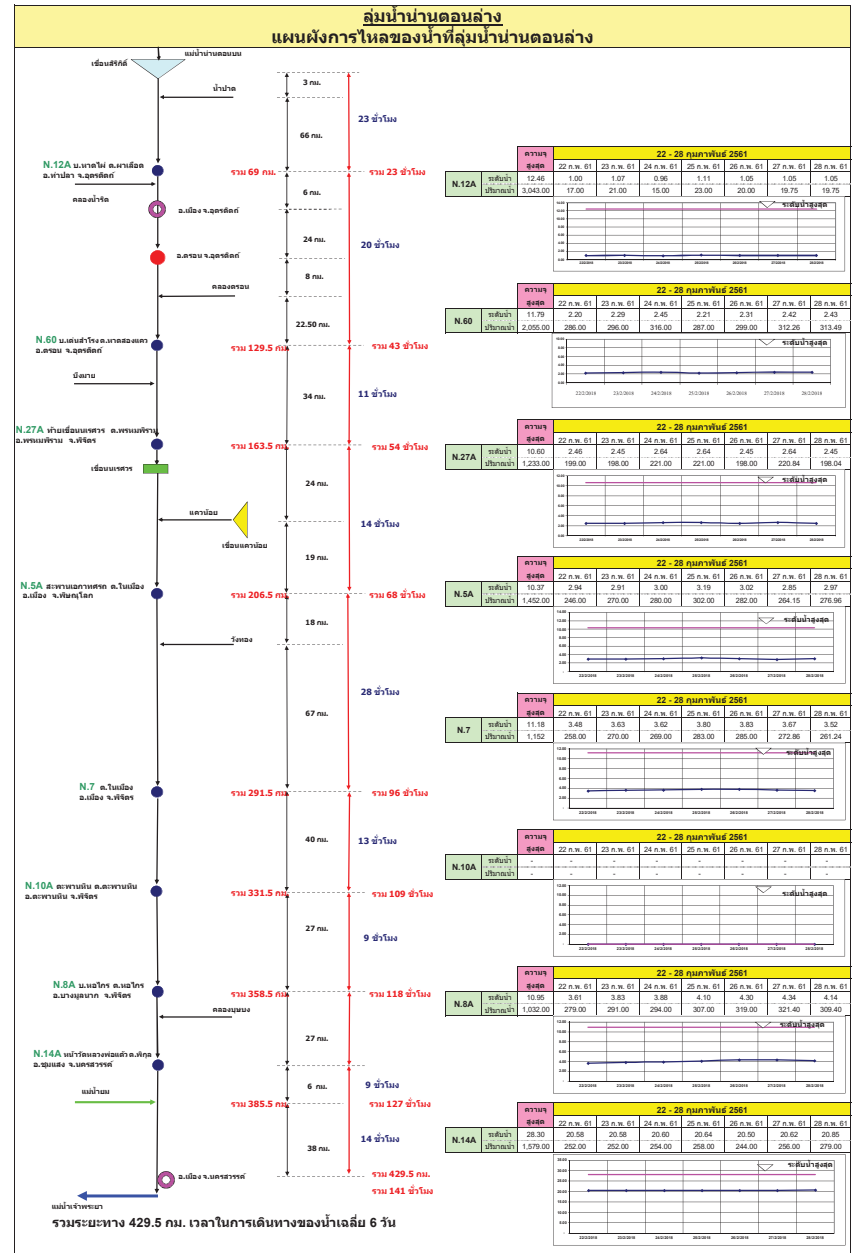
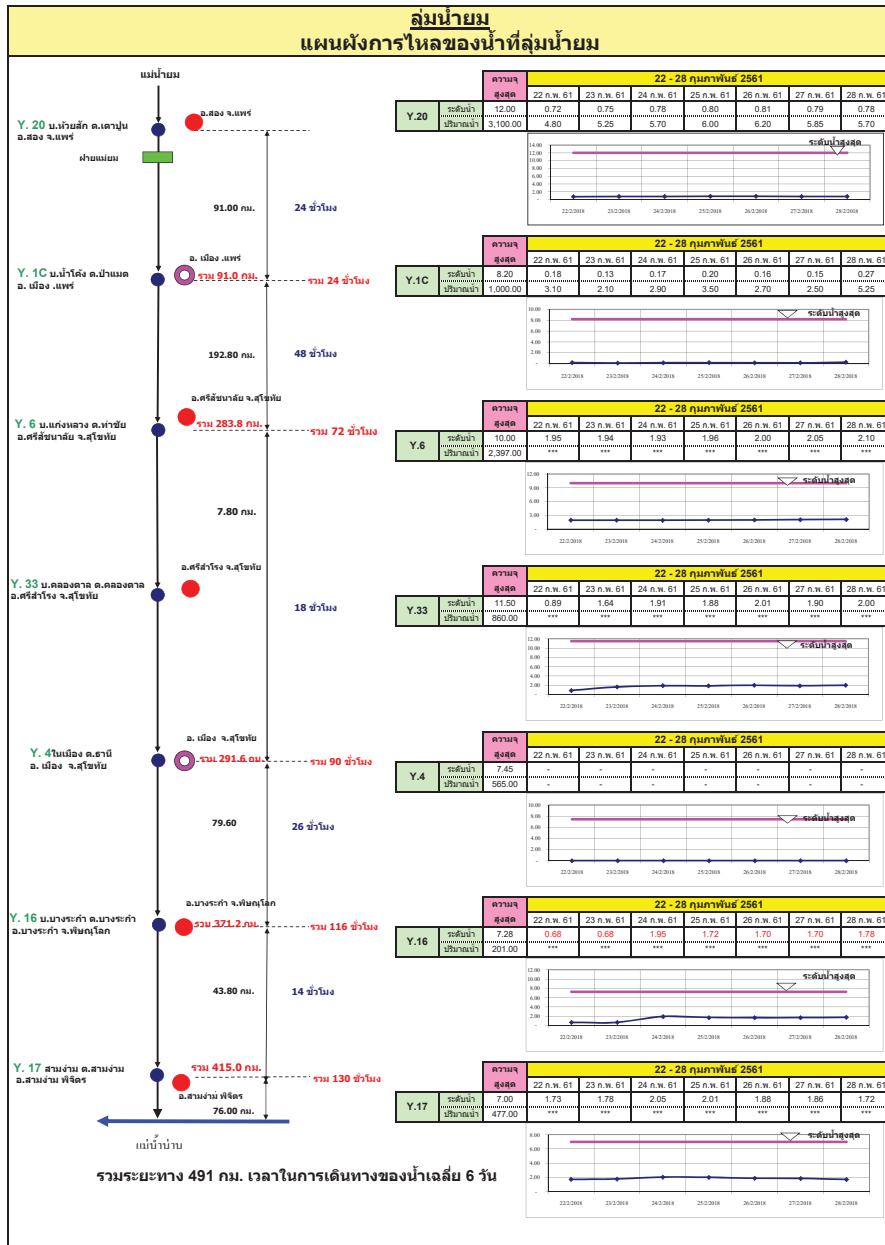
ลำดับของเขื่อนตามปริมาณน้ำใช้การได้

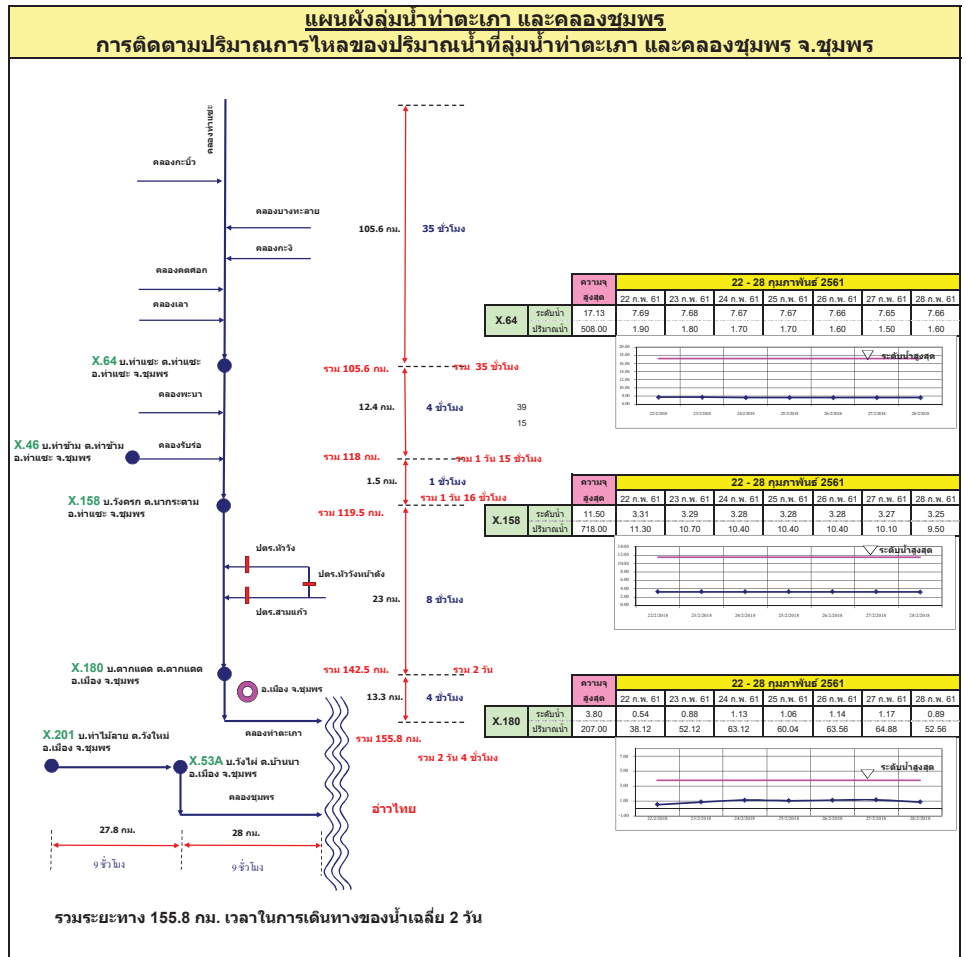
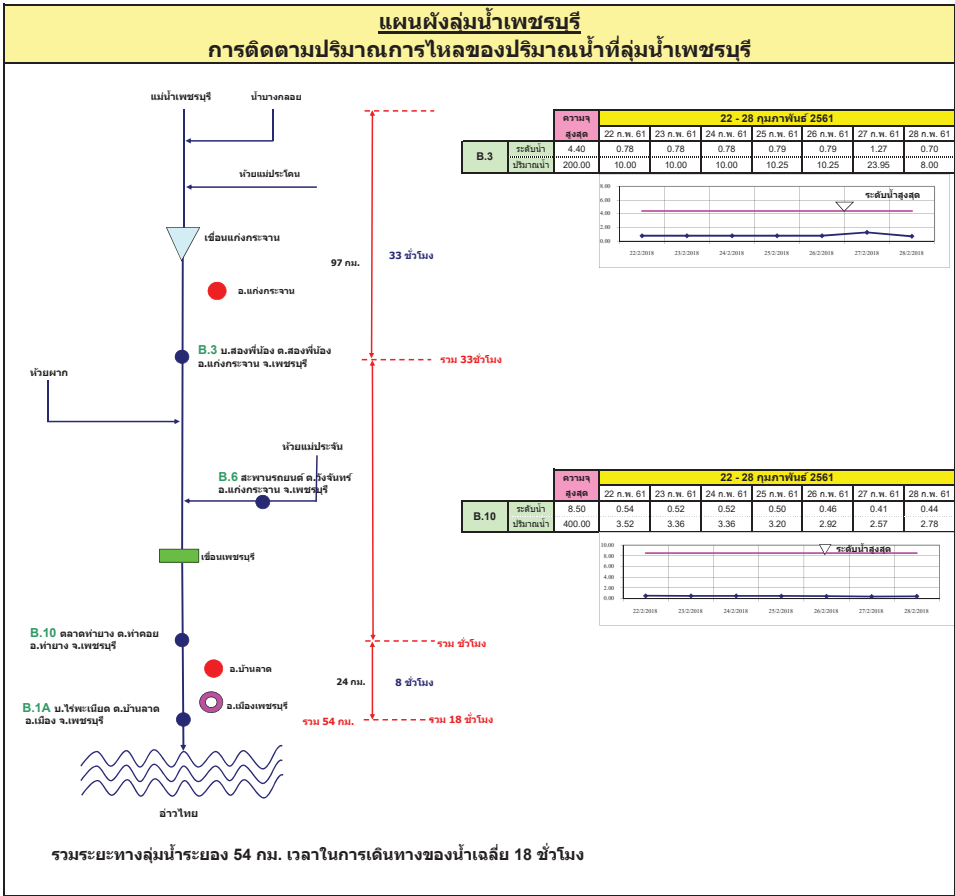
- ภูมิพล 2.ศรีนครินทร์ 3.สิริกิติ์ 4.วชิราลงกรณ 5.รัชชประภา
- ลำปาว 7.อุบลรัตน์ 8.บางลง 9.สิรินธร 10.ป่าสัก

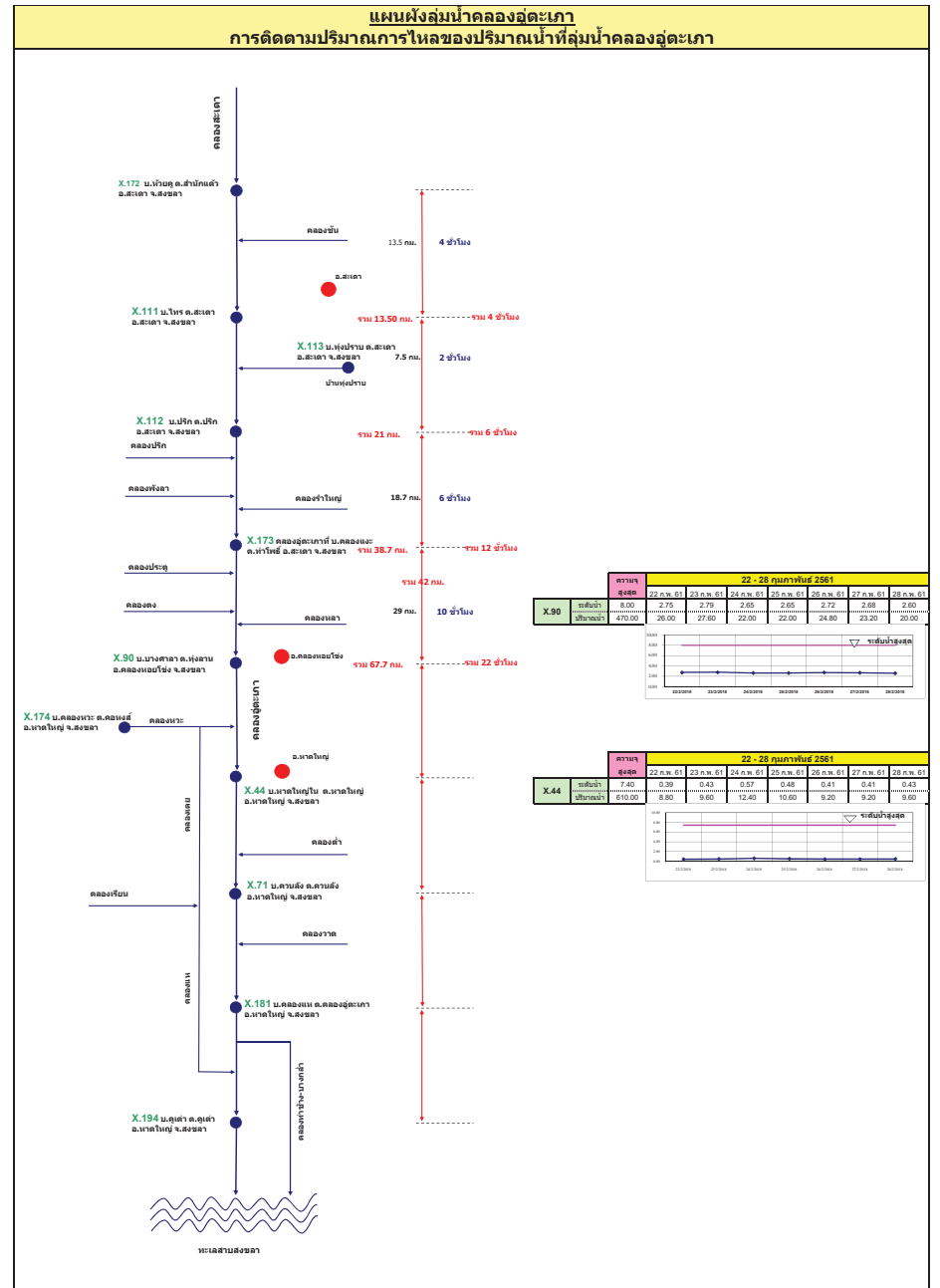
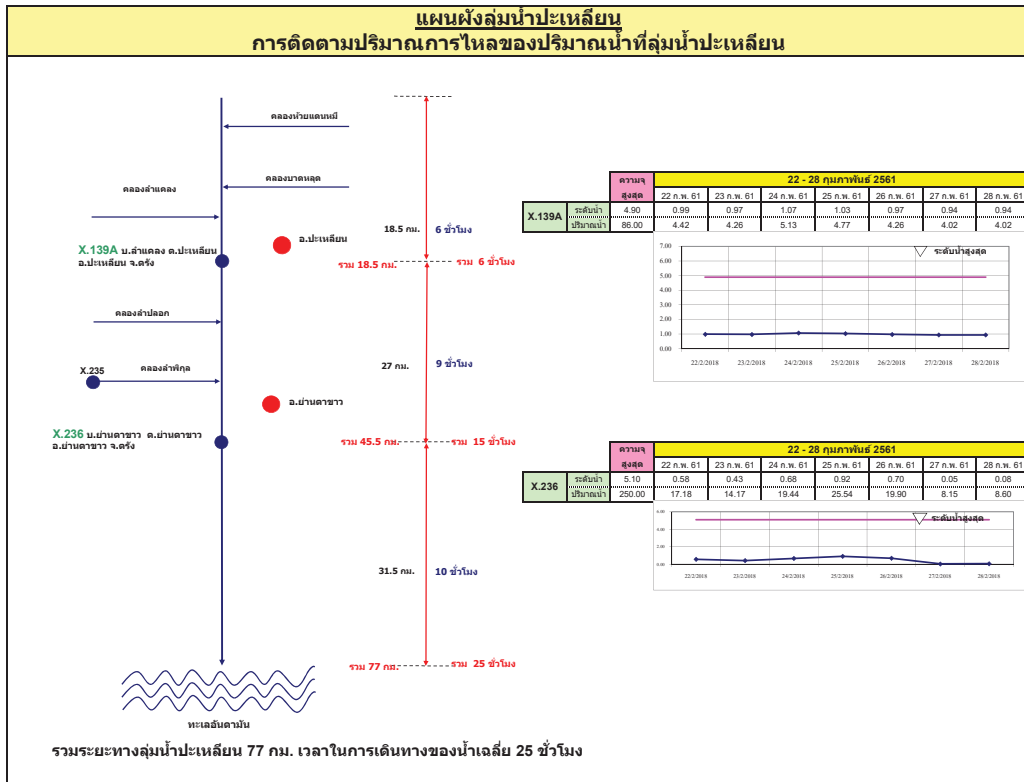
สถานการณ์น้ำในลำน้ำ











รายงานสถานการณ์น้ำ

รายลุ่มน้ำ





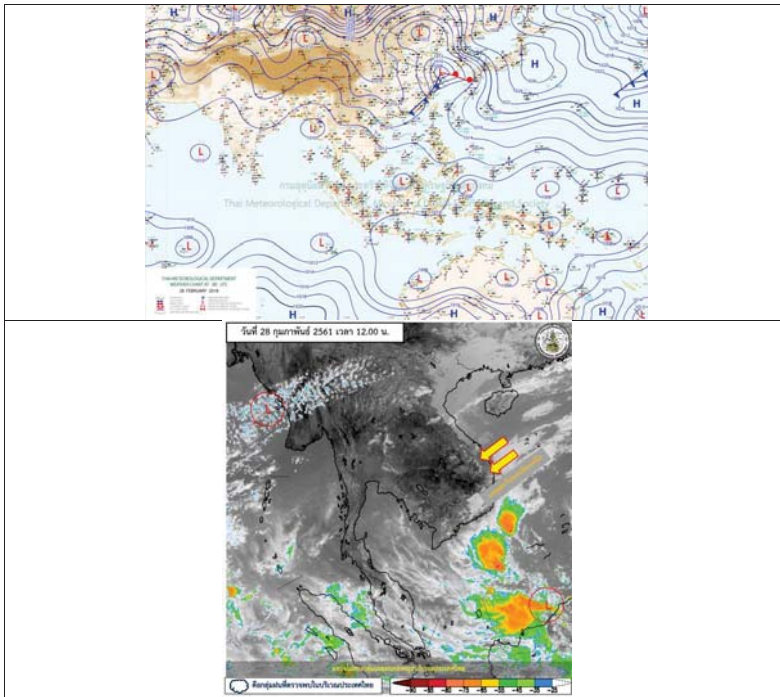
รายงานสถานการณ์น้ำและคาดการณ์น้ำในพื้นที่ ลุ่มน้ำโขง-ชี-มูล วันที่ 28 กุมภาพันธ์ 2561

1. พยากรณ์อากาศ

ตารางที่ 1 พยากรณ์อากาศ วันที่ 28 กุมภาพันธ์ 2561

ภาคตะวันออกเฉียงเหนือ	มีเมฆบางส่วน กับมีฝนฟ้าคะนอง ร้อยละ 20 ของพื้นที่ ส่วนมากบริเวณจังหวัดชัยภูมิ นครราชสีมา และบุรีรัมย์
	อุณหภูมิต่ำสุด 21-23 องศาเซลเซียส อุณหภูมิสูงสุด 32-36 องศาเซลเซียส
	ลมตะวันออกเฉียง ความเร็ว 15-35 กม./ชม.

ที่มา : https://www.tmd.go.th/daily_forecast.php



รูปที่ 1 พยากรณ์อากาศ วันที่ 28 ก.พ. 2561



2. สรุประดับน้ำรายวัน

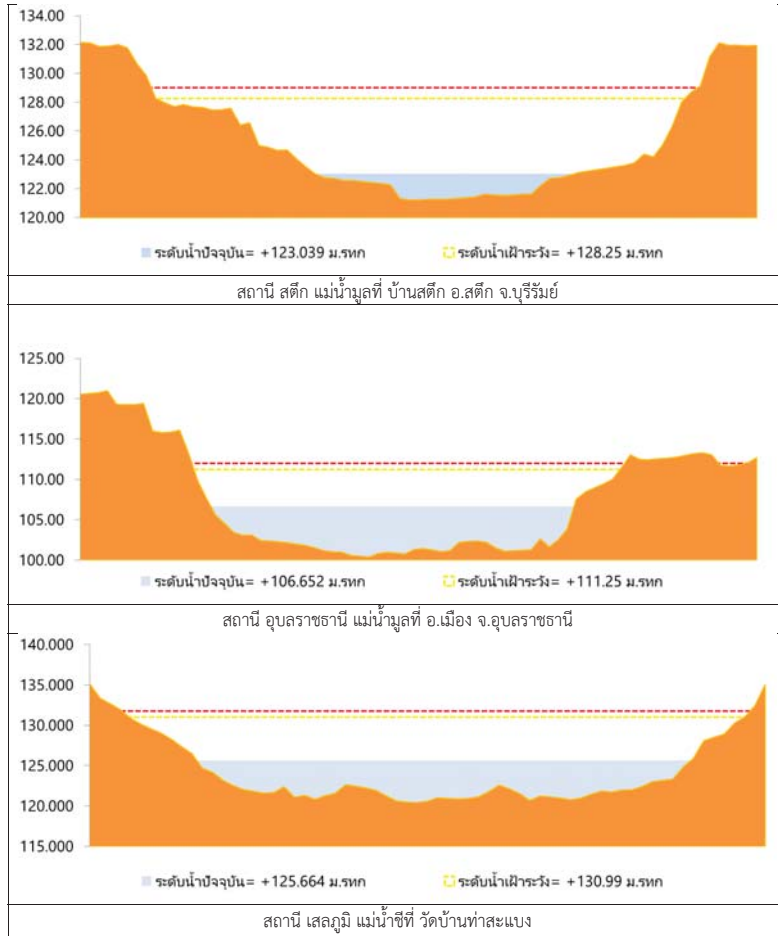
พยุหะเขมรเขื่อนลุ่มน้ำชีและลุ่มน้ำมูล

ลำดับ	ชื่อ	พื้นที่	ชนิดน้ำ (ม.ท.)		ระดับน้ำ (ม.ท.)						ชนิดน้ำ		
			ค้ำน้ำ	ค้ำน้ำ	28/2/61	29/2/61	30/2/61	1/3/61	2/3/61	3/3/61			
1	น้ำท่วมลุ่มน้ำชีตอนบน	ลุ่มน้ำชีตอนบน	137.65	138.00	137.65	138.00	138.35	138.70	139.05	139.40	139.75	140.10	น้ำท่วม
2	น้ำท่วมลุ่มน้ำชีตอนล่าง	ลุ่มน้ำชีตอนล่าง	122.25	122.00	122.25	122.00	121.75	121.50	121.25	121.00	120.75	120.50	น้ำท่วม
3	น้ำท่วมลุ่มน้ำชีตอนล่าง	ลุ่มน้ำชีตอนล่าง	133.99	133.74	133.99	133.74	133.49	133.24	132.99	132.74	132.49	132.24	น้ำท่วม
4	น้ำท่วมลุ่มน้ำชีตอนล่าง	ลุ่มน้ำชีตอนล่าง	140.15	140.00	140.15	140.00	139.85	139.70	139.55	139.40	139.25	139.10	น้ำท่วม
5	น้ำท่วมลุ่มน้ำชีตอนล่าง	ลุ่มน้ำชีตอนล่าง	128.25	128.00	128.25	128.00	127.75	127.50	127.25	127.00	126.75	126.50	น้ำท่วม
6	น้ำท่วมลุ่มน้ำชีตอนล่าง	ลุ่มน้ำชีตอนล่าง	111.25	111.00	111.25	111.00	110.75	110.50	110.25	110.00	109.75	109.50	น้ำท่วม

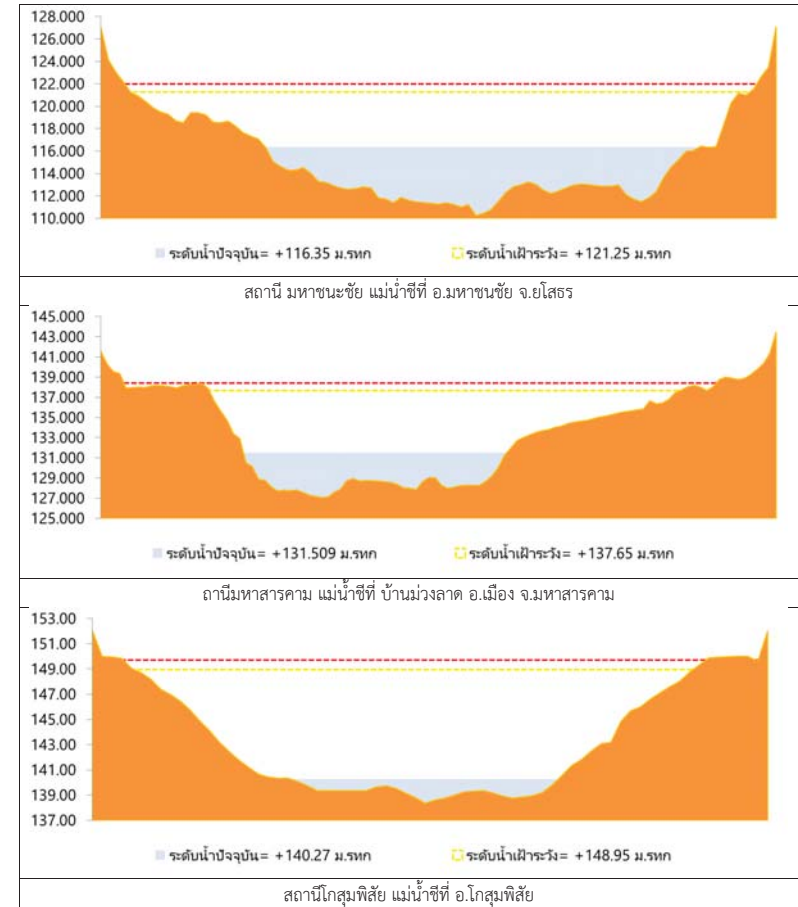
หมายเหตุ : - ระดับน้ำเขื่อนลุ่มน้ำชี
- ระดับน้ำเขื่อนลุ่มน้ำมูล



2.1 ระดับน้ำในลำน้ำ



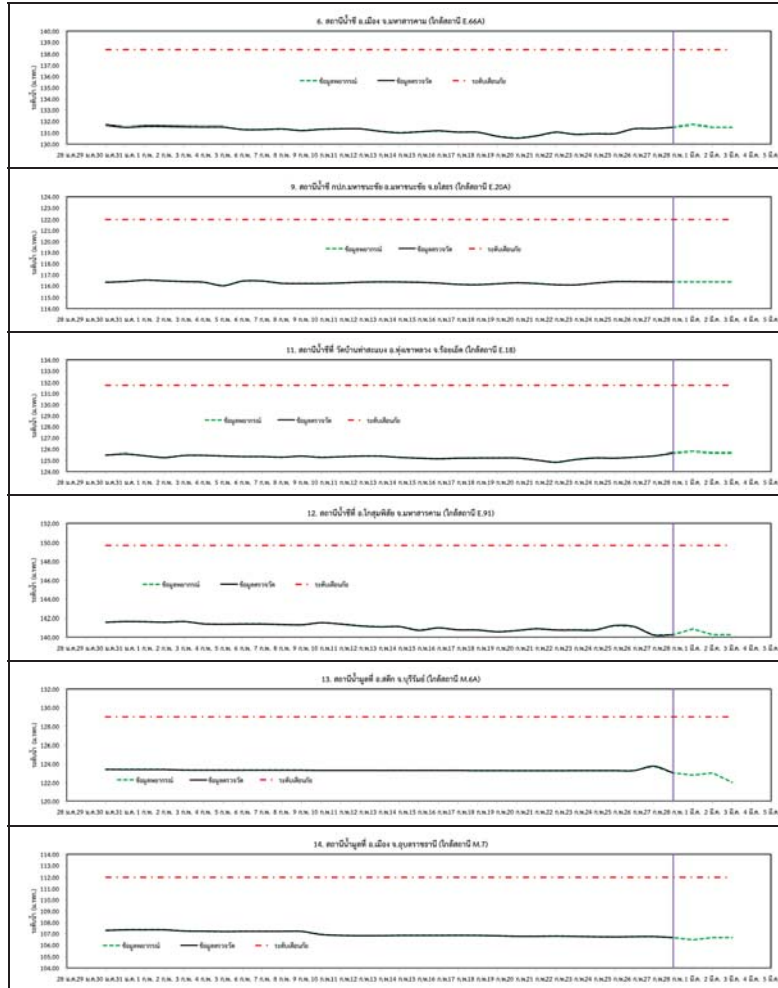
รูปที่ 2 กราฟระดับน้ำในลำน้ำ



รูปที่ 2 กราฟระดับน้ำในลำน้ำ (ต่อ)



3. ผลการวิเคราะห์สถานการณ์น้ำ



รูปที่ 3 กราฟระดับน้ำย้อนหลัง 30 วัน และค่าพยากรณ์



4. สรุปสถานการณ์ ระดับน้ำอยู่ในเกณฑ์ปกติ

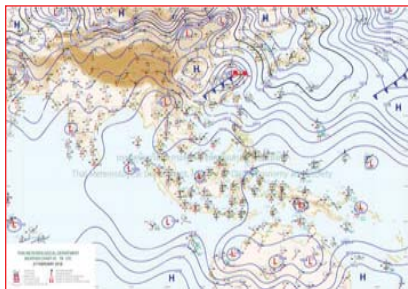
รายงานสถานการณ์น้ำลุ่มน้ำยมและน่าน วันที่ 28 กุมภาพันธ์ 2561

1) สภาพภูมิอากาศ

ลักษณะอากาศทั่วไป (ที่มา: กรมอุตุนิยมวิทยา)

พยากรณ์อากาศ 24 ชั่วโมงข้างหน้า บริเวณประเทศไทยตอนบน มีฝนลดลงกับมีอุณหภูมิสูงขึ้น สำหรับบริเวณภาคใต้ยังมีฝนน้อย

มีเมฆบางส่วน กับมีฝนฟ้าคะนอง ร้อยละ 10 ของพื้นที่ ส่วนมากบริเวณจังหวัดแพร่ และน่าน อุณหภูมิต่ำสุด 14-25 องศาเซลเซียส อุณหภูมิสูงสุด 32-36 องศาเซลเซียส ผลคาดการณ์ปริมาณน้ำฝนล่วงหน้า 1-7 วัน ในช่วงวันที่ 27-28 ก.พ. อากาศเย็นกับมีหมอกในตอนเช้า โดยมีอากาศร้อนในตอนกลางวัน และมีฝนฟ้าคะนองร้อยละ 10-20 ของพื้นที่ กับมีลมกระโชกแรงบางแห่ง อุณหภูมิต่ำสุด 15-25 องศาเซลเซียส อุณหภูมิสูงสุด 33-36 องศาเซลเซียส ลมใต้ ความเร็ว 10-25 กม./ชม. ส่วนในช่วงวันที่ 1- 5 มี.ค. มีอากาศเย็นกับมีหมอกในตอนเช้า โดยมีอากาศร้อนในตอนกลางวัน อุณหภูมิต่ำสุด 17-25 องศาเซลเซียส อุณหภูมิสูงสุด 34-38 องศาเซลเซียส



แผนที่อากาศ วันที่ 28 ก.พ. 2561 เวลา 07.00 น.

ภาพถ่ายจากดาวเทียม วันที่ 28 ก.พ. 2561

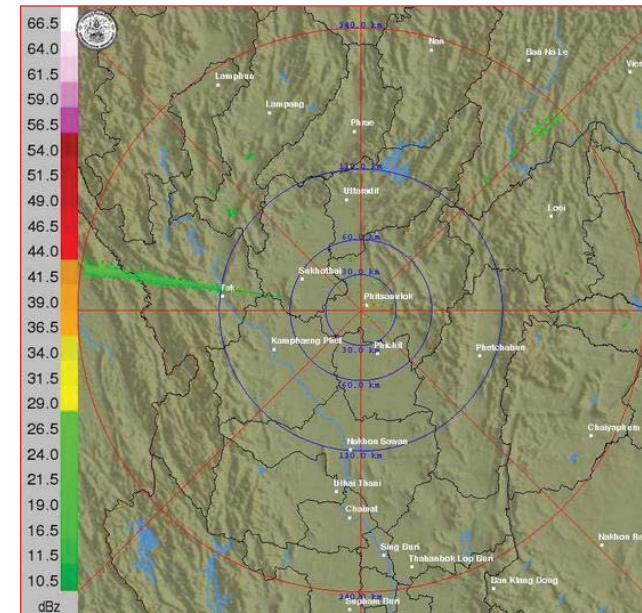
2) สถานการณ์ฝน

จากข้อมูลสถานการณ์ฝนในพื้นที่ลุ่มน้ำยมและน่านของวันที่ 28 กุมภาพันธ์ 2561 จากกรมทรัพยากรน้ำ กรมอุตุนิยมวิทยา กรมชลประทาน และสถาบันสารสนเทศทรัพยากรน้ำและการเกษตร (องค์การมหาชน) พบว่า มีปริมาณฝนเล็กน้อยถึงหนักในบริเวณพื้นที่ จ.แพร่ จ.น่าน จ.อุดรดิตถ์ จ.พิษณุโลก และจ.พิจิตร มีปริมาณฝน 0.3 – 33.0 มม.

ข้อมูลสถานการณ์ฝนในพื้นที่ลุ่มน้ำยมและน่าน ณ วันที่ 28 กุมภาพันธ์ 2561 เวลา 07.00 น.

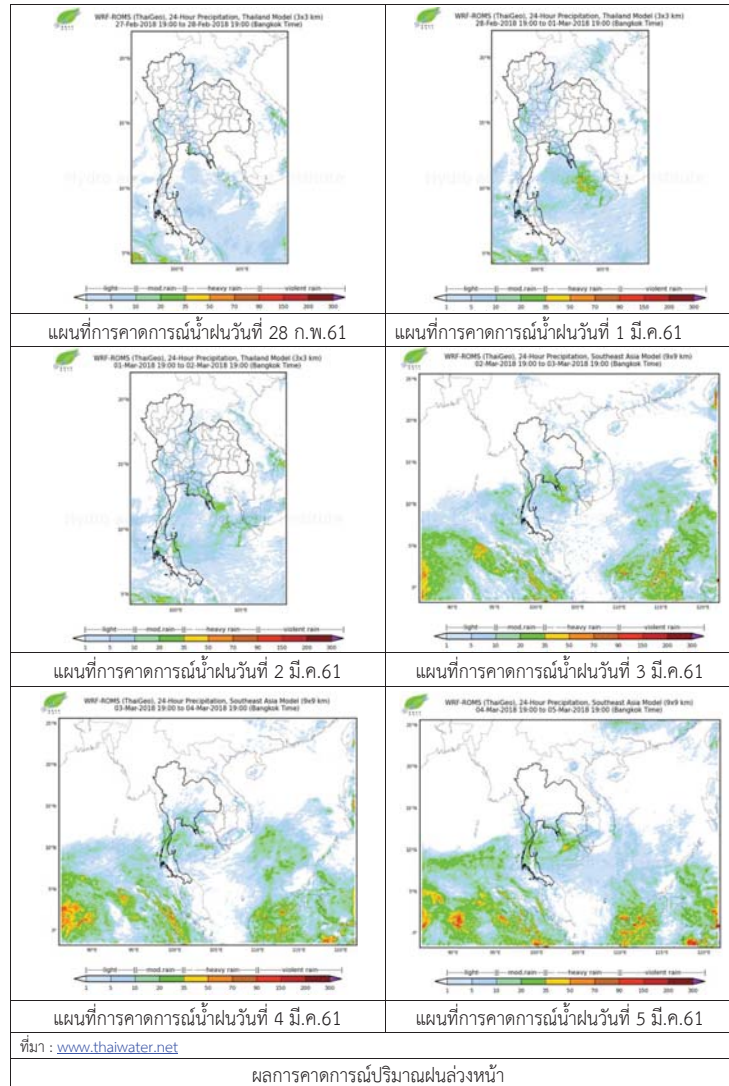
ลำดับ	สถานี	28 ก.พ. 2561
1	อ.เฉลิมพระเกียรติ จ.น่าน	14.4
2	อ.เมือง จ.พิษณุโลก	0.7
3	อ.วัดโบสถ์ จ.พิษณุโลก	18.7

หมายเหตุ “ฝน” คือ ฝนวัดปริมาณไม่ได้ (ต่ำกว่า 0.1 มิลลิเมตร)



ภาพเรดาร์ตรวจอากาศ “พิษณุโลก” ณ วันที่ 28 กุมภาพันธ์ 2561 (ที่มา : กรมอุตุนิยมวิทยา)

สถานการณ์น้ำฝน



3) ข้อมูลปริมาณน้ำในลำน้ำ

ปัจจุบันสถานการณ์น้ำในลำน้ำยมอยู่ในภาวะเฝ้าระวังน้ำแล้ง ระดับน้ำในลำน้ำส่วนใหญ่มีแนวโน้มทรงตัว และสถานการณ์น้ำในลำน้ำน่านอยู่ในภาวะปกติ ระดับน้ำในลำน้ำส่วนใหญ่มีแนวโน้มทรงตัว สถานการณ์น้ำท่า (24 - 28 ก.พ. 2561 ที่มา: กรมชลประทาน)

สถานี	แม่น้ำ	อำเภอ	จังหวัด	ระดับตลิ่ง	เสาร์	อาทิตย์	จันทร์	อังคาร	พุธ
				ปริมาณน้ำ (ลบ.ม./วิ.)	24 ก.พ.	25 ก.พ.	26 ก.พ.	27 ก.พ.	28 ก.พ.
Y.14	ยม	ศรีสะเกษ	สุโขทัย	12.00	1.00	1.01	1.03	***	***
				2,319	8	8	9	***	***
Y.16	ยม	บางระกำ	พิษณุโลก	7.00	1.95	1.72	1.70	***	***
				***	***	***	***	***	***
Y.5	ยม	โพทะเล	พิจิตร	8.25	4.26	3.70	4.63	***	***
				652	***	***	***	***	***
N.60	น่าน	ตรอน	อุดรดิตถ์	9.70	2.45	2.21	2.31	***	***
				2,055	316	287	299	***	***
N.27A	น่าน	พริมน	พิษณุโลก	9.17	2.64	2.64	2.45	***	***
				476	221	221	198	***	***
N.7A	น่าน	บางมูล	พิจิตร	10.78	3.62	3.80	3.83	***	***
				1,152	269	283	285	***	***

*** ยังไม่ได้รับรายงาน



สถานีสะพานพระเมรุ อ.เมือง จ.สุโขทัย (ลุ่มน้ำยม)



สถานีสะพานท่าเสา อ.อุตรดิตถ์ (ลุ่มน้ำน่าน)

ปริมาณน้ำในลำน้ำในพื้นที่ลุ่มน้ำยมและน่าน

4) สรุป

- สถานการณ์น้ำในลำน้ำยมอยู่ในภาวะเฝ้าระวังน้ำแล้ง ระดับน้ำในลำน้ำส่วนใหญ่มีแนวโน้มทรงตัว
- สถานการณ์น้ำในลำน้ำน่านอยู่ในภาวะปกติ (ระดับน้ำต่ำกว่าระดับตลิ่งต่ำสุด) ระดับน้ำในลำน้ำส่วนใหญ่มีแนวโน้มทรงตัว

รายงานสถานการณ์น้ำลุ่มน้ำบางปะกง-ปราจีนบุรี วันที่ 28 กุมภาพันธ์ 2561

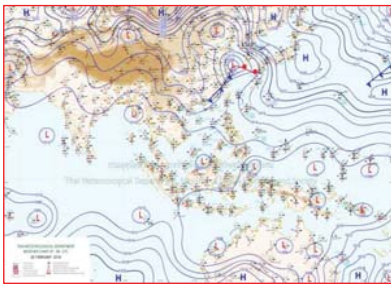
1) สภาพภูมิอากาศ (ที่มา: กรมอุตุนิยมวิทยา)

ลักษณะอากาศทั่วไป

พยากรณ์อากาศ 24 ชั่วโมงข้างหน้า บริเวณประเทศไทยตอนบน มีฝนลดลงกับมีอุณหภูมิสูงขึ้น สำหรับบริเวณภาคใต้ยังมีฝนน้อย

สภาพอากาศภาคตะวันออก

มีเมฆเป็นส่วนมาก กับมีฝนฟ้าคะนอง ร้อยละ 10 ของพื้นที่ ส่วนมากบริเวณจังหวัดจันทบุรี และตราด อุณหภูมิต่ำสุด 23-25 องศาเซลเซียส อุณหภูมิสูงสุด 31-34 องศาเซลเซียส ลมตะวันออกเฉียงใต้ ความเร็ว 15-30 กม./ชม. ทะเลมีคลื่นสูงประมาณ 1 เมตร



แผนที่อากาศ วันที่ 28 ก.พ. 61 เวลา 07.00 น.



ภาพถ่ายจากดาวเทียม วันที่ 28 ก.พ. 61 เวลา 07.00 น.

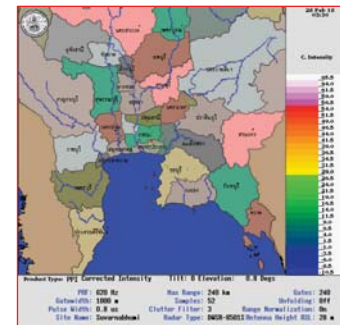
2) สถานการณ์ฝน

จากข้อมูลสถานการณ์ฝนในพื้นที่ลุ่มน้ำบางปะกง-ปราจีนบุรี ของวันที่ 28 กุมภาพันธ์ 2561 จากกรมทรัพยากรน้ำ กรมอุตุนิยมวิทยา และสถาบันสารสนเทศทรัพยากรน้ำและการเกษตร (องค์การมหาชน) พบว่ามีฝนตกเล็กน้อยถึงปานกลาง และมีฝนตกหนักถึงหนักมากบางพื้นที่ โดยบริเวณพื้นที่จังหวัดฉะเชิงเทรา ปราจีนบุรี และสระแก้ว มีปริมาณฝน 0.8 – 97.2 มม.

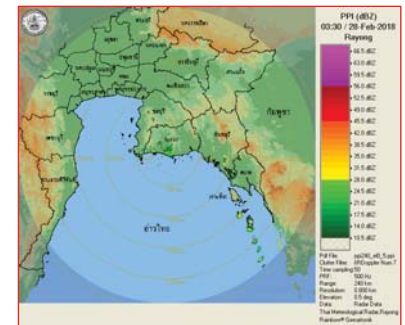
ข้อมูลสถานการณ์ฝนในพื้นที่ลุ่มน้ำบางปะกง-ปราจีนบุรี ณ วันที่ 28 กุมภาพันธ์ 2561
(ข้อมูลจากกรมอุตุนิยมวิทยา เวลา 07.00 น.)

ลำดับ	พื้นที่	ปริมาณฝน (มม.)
1	อ.ท่าตะเกียบ จ.ฉะเชิงเทรา	<u>97.2</u>
2	อ.เมือง จ.ปราจีนบุรี	14.0
3	อ.เมือง จ.สระแก้ว	0.8
4	อ.วังน้ำเย็น จ.สระแก้ว	22.6
5	อ.คลองหาด จ.สระแก้ว	5.5
6	อ.เขาฉกรรจ์ จ.สระแก้ว	54.8
7	อ.วังสมบูรณ์ จ.สระแก้ว	65.1

หมายเหตุ “ฝน” คือ ฝนวัดปริมาณไม่ได้ (ต่ำกว่า 0.1 มิลลิเมตร), “*” คือ ไม่ได้รับข้อมูล

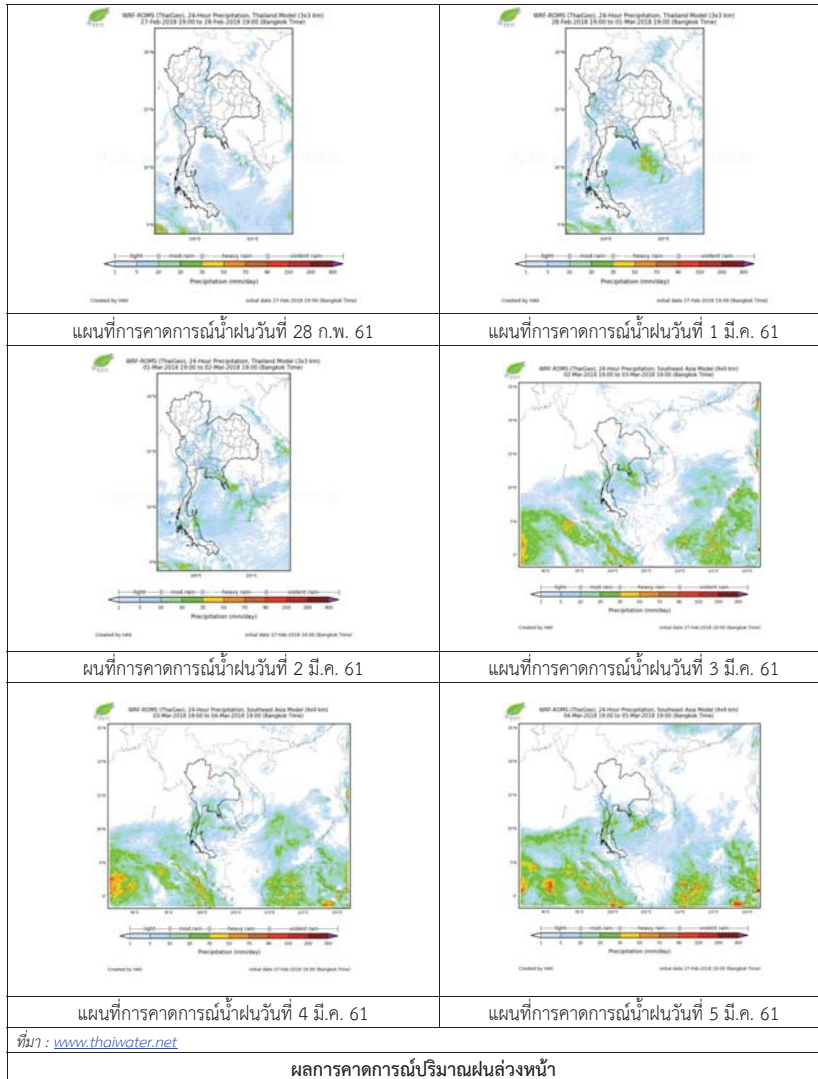


ภาพเรดาร์ตรวจอากาศ “สถานีสุวรรณภูมิ” ณ วันที่ 28 กุมภาพันธ์ 2561 เวลา 10.30 น.
(ที่มา : กรมอุตุนิยมวิทยา)



ภาพเรดาร์ตรวจอากาศ “สถานีระยอง” ณ วันที่ 28 กุมภาพันธ์ 2561 เวลา 10.30 น.
(ที่มา : กรมอุตุนิยมวิทยา)

สถานการณ์น้ำฝน



3) ข้อมูลปริมาณน้ำในลำน้ำ

สถานการณ์น้ำท่า (24 – 28 ก.พ. 2561 ที่มา: กรมชลประทาน เวลา 06.00 น.)

สถานี	อำเภอ	จังหวัด	ลุ่มน้ำ	ระดับน้ำ (ม.)	เสาร์	อาทิตย์	จันทร์	อังคาร	พุธ	แนวโน้ม (เพิ่ม/ลด)
				ปริมาณน้ำ (ลบ.ม./วิ.)	24 ก.พ.	25 ก.พ.	26 ก.พ.	27 ก.พ.	28 ก.พ.	
Kgt.19A	พนัสนิคม	ชลบุรี	บางปะกง	4.8	1.82	1.75	1.83	1.83	1.87	เพิ่มขึ้น
Kgt.30	เทศบาลเมือง	ฉะเชิงเทรา	บางปะกง	1.70	0.26	0.50	0.92	1.18	1.08	ลดลง
Ny.1B	เมือง	นครนายก	บางปะกง	8.81	4.85	4.90	4.91	4.76	4.64	ลดลง
Ny.3	บ้านนา	นครนายก	บางปะกง	206	34.50	36.00	36.30	31.80	28.20	เพิ่มขึ้น
Ny.4	เมือง	ปราจีนบุรี	บางปะกง	3.34	0.20	0.20	0.20	0.20	0.30	เพิ่มขึ้น
Ny.7	เมือง	นครนายก	บางปะกง	5.38	4.18	4.25	4.26	3.94	4.19	เพิ่มขึ้น
Kgt.1	เมือง	ปราจีนบุรี	ปราจีนบุรี	4.13	0.51	0.42	0.27	0.17	-0.08	ลดลง
Kgt.3	กบินทร์บุรี	ปราจีนบุรี	ปราจีนบุรี	10.20	0.75	0.77	0.80	0.80	0.81	เพิ่มขึ้น
Kgt.6	ศรีมหาโพธิ์	ปราจีนบุรี	ปราจีนบุรี	7.10	0.76	0.64	0.47	0.40	0.47	เพิ่มขึ้น
Kgt.9	เขาฉกรรจ์	สระแก้ว	ปราจีนบุรี	10.00	3.68	3.68	3.68	3.59	3.68	เพิ่มขึ้น
Kgt.10	เมือง	สระแก้ว	ปราจีนบุรี	11.00	5.66	5.66	5.66	5.63	5.67	เพิ่มขึ้น
Kgt.13A	กบินทร์บุรี	ปราจีนบุรี	ปราจีนบุรี	16.17	6.20	6.21	6.26	6.29	6.27	ลดลง
Kgt.14	นาดี	ปราจีนบุรี	ปราจีนบุรี	7.06	0.71	0.70	0.69	0.69	0.69	ทรงตัว

หมายเหตุ * ไม้ได้รับข้อมูล

ข้อมูลระดับน้ำจากระบบตรวจวัดสภาพทางไกลอัตโนมัติลุ่มน้ำบางปะกง-ปราจีนบุรี กรมทรัพยากรน้ำ

ข้อมูลระดับน้ำ (26 – 28 ก.พ. 2561 ที่มา: กรมทรัพยากรน้ำ เวลา 07.00 น.)

สถานี	ตำบล	อำเภอ	จังหวัด	ลุ่มน้ำ	ระดับ ตลิ่ง (ต่ำสุด)	จันทร์	อังคาร	พุธ	แนวโน้ม (เพิ่ม/ ลด)
						26 ก.พ.	27 ก.พ.	28 ก.พ.	
บ้านทุ่งยายชี	ท่าตะเกียบ	ท่าตะเกียบ	ฉะเชิงเทรา	บางปะกง	5.80	1.95	1.96	1.77	ลดลง
บ้านป่าชะ	ป่าชะ	บ้านนา	นครนายก	บางปะกง	5.50	0.77	0.78	0.79	เพิ่มขึ้น
บ้านโคกอุดม	หนองठी	กบินทร์บุรี	ปราจีนบุรี	ปราจีนบุรี	5.50	1.63	1.61	1.63	เพิ่มขึ้น
บ้านเก่าเขาอกรรจ์	หนองหว้า	เขาอกรรจ์	สระแก้ว	ปราจีนบุรี	8.60	1.87	1.84	1.87	เพิ่มขึ้น

4) สรุป

- สถานการณ์น้ำในลุ่มน้ำบางปะกง อยู่ในภาวะปกติ (ระดับน้ำต่ำกว่าระดับตลิ่งต่ำสุด) และระดับน้ำในลำน้ำส่วนใหญ่มีแนวโน้มเพิ่มขึ้น

- สถานการณ์น้ำในลุ่มน้ำปราจีนบุรี อยู่ในภาวะปกติ (ระดับน้ำต่ำกว่าระดับตลิ่งต่ำสุด) และระดับน้ำในลำน้ำส่วนใหญ่มีแนวโน้มเพิ่มขึ้น

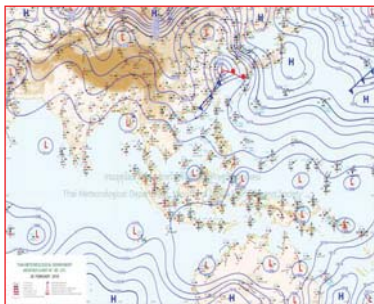
รายงานสถานการณ์น้ำลุ่มน้ำทะเลสาบสงขลา วันที่ 28 กุมภาพันธ์ 2561

1) สภาพภูมิอากาศ

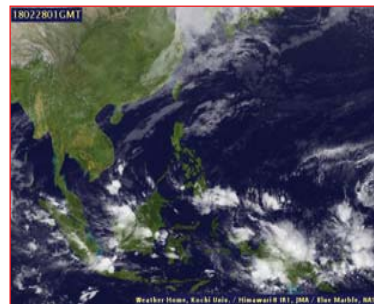
ลักษณะอากาศทั่วไป (ที่มา : กรมอุตุนิยมวิทยา)

พยากรณ์อากาศ 24 ชั่วโมงข้างหน้า บริเวณประเทศไทยตอนบน มีฝนลดลงกับมีอุณหภูมิสูงขึ้น สำหรับบริเวณภาคใต้ยังมีฝนน้อย

สภาพอากาศภาคใต้ฝั่งตะวันออก มีเมฆบางส่วน กับมีฝนฟ้าคะนอง ร้อยละ 10 ของพื้นที่ ส่วนมากบริเวณจังหวัดเพชรบุรี ประจวบคีรีขันธ์ และนครศรีธรรมราช อุณหภูมิต่ำสุด 21-26 องศาเซลเซียส อุณหภูมิสูงสุด 30-34 องศาเซลเซียส ผลคาดการณ์ปริมาณน้ำฝนล่วงหน้า 1-7 วัน มีฝนฟ้าคะนองร้อยละ 10-20 ของพื้นที่ ตลอดช่วง อุณหภูมิต่ำสุด 22-26 องศาเซลเซียส อุณหภูมิสูงสุด 31-34 องศาเซลเซียส ลมตะวันออกเฉียงใต้ ความเร็ว 15-30 กม/ชม. ทะเลมีคลื่นสูงประมาณ 1 เมตร



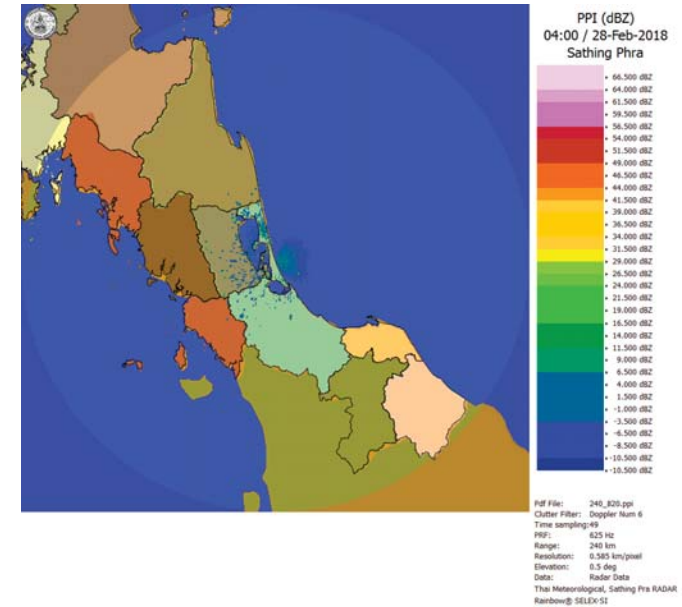
แผนที่อากาศ วันที่ 28 ก.พ. 2561 เวลา 07.00 น.



ภาพถ่ายจากดาวเทียม วันที่ 28 ก.พ. 2561

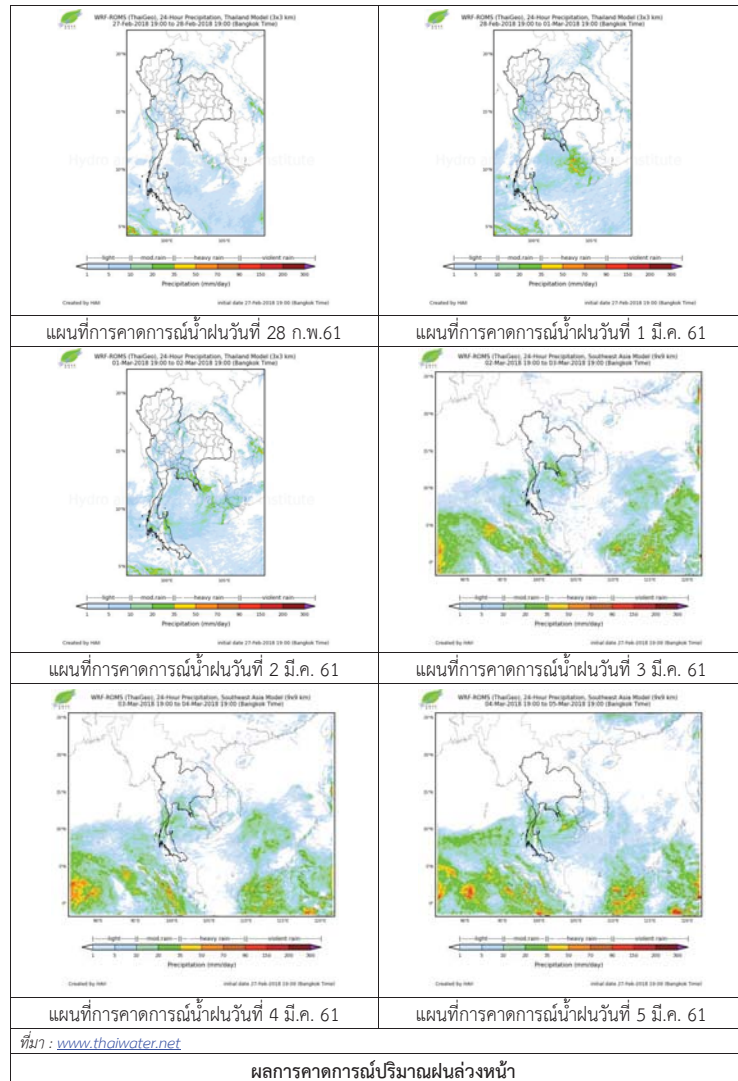
2) สถานการณ์ฝน

จากข้อมูลสถานการณ์ฝนในพื้นที่ลุ่มน้ำทะเลสาบสงขลาของวันที่ 28 กุมภาพันธ์ 2561 จากกรมทรัพยากรน้ำ กรมอุตุนิยมวิทยา กรมชลประทาน และสถาบันสารสนเทศทรัพยากรน้ำและการเกษตร (องค์การมหาชน) พบว่า ไม่มีฝนตกในพื้นที่



ภาพเรดาร์ตรวจอากาศ “สathing Phra” ณ วันที่ 28 กุมภาพันธ์ 2561 (ที่มา : กรมอุตุนิยมวิทยา)

สถานการณ์น้ำฝน



3) ข้อมูลปริมาณน้ำในลำน้ำ

ลุ่มน้ำทะเลสาบสงขลา ปัจจุบันสถานการณ์น้ำในลำน้ำโดยทั่วไปอยู่ในภาวะปกติ (ระดับน้ำต่ำกว่าระดับตลิ่งต่ำสุด) สถานการณ์น้ำในลำน้ำส่วนใหญ่มีแนวโน้มลดลงและเพิ่มขึ้นในบางพื้นที่

สถานการณ์น้ำท่า (24 – 28 ก.พ. 2561 ที่มา : กรมชลประทาน)

สถานี	แม่น้ำ	อำเภอ	จังหวัด	ระดับน้ำ-ม.	เสาร์	อาทิตย์	จันทร์	อังคาร	พุธ
				ปริมาณน้ำ-ลบ.ม./วิ. (ระดับเตือนภัย)	24 ก.พ.	25 ก.พ.	26 ก.พ.	27 ก.พ.	28 ก.พ.
X.170	คลองลำ	ศรีนครินทร์	พัทลุง	25.20	20.73	20.34	20.26	20.24	20.22
				580.00	18.90	7.20	5.12	4.68	4.24
X.265	คลองน่วย	เมือง	พัทลุง	8.00	6.91	7.17	6.89	6.78	6.52
				7.00	*	*	*	*	*
X.174	คลองหวัะ	หาดใหญ่	สงขลา	8.88	4.34	4.37	4.33	4.31	4.30
				388.00	0.00	0.08	0.00	0.00	0.00
X.173A	คลองอู่ตะเภา	สะเดา	สงขลา	15.90	10.27	10.38	10.32	10.26	10.23
				258.00	7.10	8.20	7.60	7.00	6.70
X.90	คลองอู่ตะเภา	คลองหอยโข่ง	สงขลา	8.00	2.65	2.65	2.72	2.68	2.60
				580.00	22.00	22.00	24.80	23.20	20.00
X.44	คลองอู่ตะเภา	หาดใหญ่	สงขลา	7.40	0.57	0.48	0.41	0.41	0.43
				582.00	12.40	10.60	9.20	9.20	9.60

หมายเหตุ * หมายถึง ไม่มีข้อมูล

ข้อมูลระดับน้ำจากระบบตรวจวัดสภาพทางไกลอัตโนมัติลุ่มน้ำทะเลสาบสงขลา กรมทรัพยากรน้ำ ประจำวันที่ 28 กุมภาพันธ์ 2561

ข้อมูลระดับน้ำ (26 - 28 ก.พ. 2561 ที่มา : กรมทรัพยากรน้ำ)

สถานี	ตำบล	อำเภอ	จังหวัด	ระดับน้ำ-วิกฤติ-ม.รทก.	จันทร์	อังคาร	พุธ	แนวโน้ม
					26 ก.พ.	27 ก.พ.	28 ก.พ.	(เพิ่ม/ลด)
คลองอู่ตะเภาตอนบน	พังงา	สะเดา	สงขลา	18.60	12.82	12.82	12.83	เพิ่มขึ้น
คลองอู่ตะเภาตอนล่าง	หาดใหญ่	หาดใหญ่	สงขลา	7.24	0.49	0.49	0.48	ลดลง
คลองรัตภูมิ	กำแพงเพชร	รัตภูมิ	สงขลา	21.38	13.75	13.50	13.65	เพิ่มขึ้น
คลองตะโหมด(ท่าเขียด)	แม่ขรี	ตะโหมด	พัทลุง	26.52	22.12	22.11	22.08	ลดลง
คลองนาท่อม	ร่มเมือง	เมือง	พัทลุง	27.00	20.35	20.33	20.32	ลดลง
คลองท่าแนะ	เขาย่า	ศรีบรรพต	พัทลุง	36.53	34.57	34.62	34.63	เพิ่มขึ้น

ปริมาณน้ำในลำน้ำของคลองต่างๆ ในพื้นที่ลุ่มน้ำทะเลสาบสงขลา วันที่ 28 กุมภาพันธ์ 2561

สถานีคลองอยู่ตะเภาตอนล่าง - ต.หาดใหญ่ อ.หาดใหญ่ จ.สงขลา
(ลุ่มน้ำทะเลสาบสงขลา)



สถานีคลองตะโหมด(ท่าเขียด) - ต.แม่ขี อ.ตะโหมด จ.พัทลุง
(ลุ่มน้ำทะเลสาบสงขลา)



สถานีลำป่า - ต.ลำป่า อ.เมือง จ.พัทลุง
(ลุ่มน้ำทะเลสาบสงขลา)



4) สรุป

สถานการณ์น้ำในลุ่มน้ำทะเลสาบสงขลาประจำวันี่ 28 กุมภาพันธ์ 2561 ปัจจุบันสถานการณ์น้ำในลำน้ำโดยทั่วไปอยู่ในภาวะปกติ (ระดับน้ำต่ำกว่าระดับตลิ่งต่ำสุด) สถานการณ์น้ำในลำน้ำส่วนใหญ่มีแนวโน้มลดลงและเพิ่มขึ้นในบางพื้นที่

รายงานระดับน้ำจากกล้อง CCTV

รายงานระดับน้ำจากกล้อง CCTV
 ณ. วันที่ 28 กุมภาพันธ์ พ.ศ. 2561



สรุปสถานการณ์น้ำในลำน้ำสายหลัก

- สะพานพระแม่ย่า - อ.เมือง จ.สุโขทัย (ลุ่มน้ำยม) สถานการณ์น้ำปกติ
- สะพานนครน่านพัฒนา อ.เมือง จ.น่าน (ลุ่มน่าน) สถานการณ์น้ำปกติ
- เทศบาล ต.นาแก - อ.นาแก จ.นครพนม (ห้วยน้ำก่ำ/โขงอีสาน) สถานการณ์น้ำปกติ
- สตึก - อ.สตึก จ.บุรีรัมย์ (ลุ่มน้ำมูล) สถานการณ์น้ำปกติ
- เสนา อ.เสนา จ.พระนครศรีอยุธยา (ลุ่มน้ำเจ้าพระยา) สถานการณ์น้ำปกติ
- วัดพระรูป - อ.เมือง จ.สุพรรณบุรี (ลุ่มน้ำท่าจีน) สถานการณ์น้ำปกติ
- สถานีอุตะเขาดอนล่าง - อ.หาดใหญ่ จ.สงขลา (ลุ่มน้ำทะเลสาบสงขลา) สถานการณ์น้ำปกติ

สะพานพระแม่ย่า - อ.เมือง จ.สุโขทัย (ลุ่มน้ำยม)



ระดับน้ำปัจจุบัน 43.00 ม.รทก.
 ระดับตลิ่งต่ำสุด 48.59 ม.รทก.
 ระดับท้องน้ำ 41.13 ม.รทก.

สะพานบ้านโพทะเล - อ.โพทะเล จ.พิจิตร (ลุ่มน้ำยม)



ระดับน้ำปัจจุบัน 26.40 ม.รทก.
 ระดับตลิ่งต่ำสุด 31.63 ม.รทก.
 ระดับท้องน้ำ 20.59 ม.รทก.

สะพานนครน่านพัฒนา อ.เมือง จ.น่าน (ลุ่มน่าน)



ระดับน้ำต่ำกว่าสตาฟ
 ระดับตลิ่งต่ำสุด 197.73 ม.รทก.
 ระดับท้องน้ำ 190.94 ม.รทก.

สถานีห้วยหลวง - อ.เมือง จ.อุดรธานี (ลุ่มน้ำโขง)

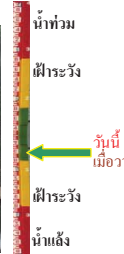


ระดับน้ำปัจจุบันต่ำกว่าสตาฟ
 ระดับตลิ่งต่ำสุด 169.93 ม.รทก.
 ระดับท้องน้ำ 166.69 ม.รทก.

สถานีแม่น้ำเลย - อ.เมือง จ.เลย (ลุ่มน้ำโขง)



ระดับน้ำปัจจุบัน 230.25 ม.รทก.
 ระดับตลิ่งต่ำสุด - ม.รทก.
 ระดับท้องน้ำ - ม.รทก.



สถานีหัวฝาย - อ.แม่สาย จ.เชียงราย (แม่สาย/โขง)



ระดับน้ำปัจจุบันต่ำกว่าสตาฟ
 ระดับตลิ่งต่ำสุด - ม.รทก.
 ระดับท้องน้ำ 394.87 ม.รทก.



สง.ส่วนอุทกหนองคาย - อ.เมือง จ.หนองคาย (ลุ่มน้ำโขง)



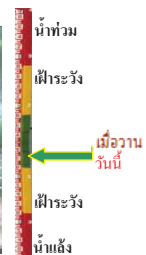
ระดับน้ำปัจจุบันต่ำกว่าสตาฟ
 ระดับตลิ่งต่ำสุด 166.65 ม.รทก.
 ระดับท้องน้ำ 149.20 ม.รทก.



วัดทุ่งระกู - อ.โพธิ์ชัย จ.หนองคาย (ห้วยหลวง/โขงอีสาน)



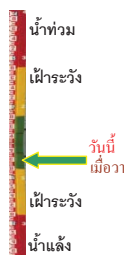
ระดับน้ำปัจจุบันต่ำกว่าสตาฟ
 ระดับตลิ่งต่ำสุด 159.43 ม.รทก.
 ระดับท้องน้ำ 147.95 ม.รทก.



บ้านศาลปากน้ำ - อ.ท่าอุเทน จ.นครพนม (แม่น้ำสงคราม/ลุ่มน้ำโขงอีสาน)



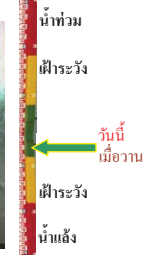
ระดับน้ำปัจจุบันต่ำกว่าสตาฟ
 ระดับตลิ่งต่ำสุด 142.11 ม.รทก.
 ระดับท้องน้ำ 131.25 ม.รทก.



เทศบาล ต.นาแก - อ.นาแก จ.นครพนม (ห้วยน้ำก่ำ/โขงอีสาน)



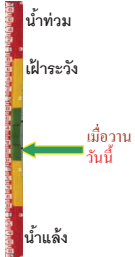
ระดับน้ำปัจจุบัน 142.98 ม.รทก.
 ระดับตลิ่งต่ำสุด 144.35 ม.รทก.
 ระดับท้องน้ำ 138.09 ม.รทก.



ร.ร.เทศบาล 4 - อ.เมือง จ.นครราชสีมา
(ลำตะคอง/มูล)



ระดับน้ำปัจจุบันต่ำกว่าสถาฟ
ระดับตลิ่งต่ำสุด 178.00 ม.รทก.
ระดับท้องน้ำ - ม.รทก.



สตึก - อ.สตึก จ.บุรีรัมย์
(ลุ่มน้ำมูล)



ระดับน้ำปัจจุบันต่ำกว่าสถาฟ
ระดับตลิ่งต่ำสุด 128.76 ม.รทก.
ระดับท้องน้ำ 121.50 ม.รทก.



เชิงสะพานลิงห์บุรี - อ.เมือง จ.สิงห์บุรี
(ลุ่มน้ำเจ้าพระยา)



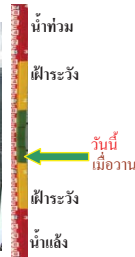
ระดับน้ำปัจจุบัน 3.70 ม.รทก.
ระดับตลิ่งต่ำสุด 11.50 ม.รทก.
ระดับท้องน้ำ -2.14 ม.รทก.



สะพานเดชาติวงศ์ - อ.เมือง จ.นครสวรรค์
(ลุ่มน้ำเจ้าพระยา)



ระดับน้ำปัจจุบัน 15.25 ม.รทก.
ระดับตลิ่งต่ำสุด 23.22 ม.รทก.
ระดับท้องน้ำ 11.15 ม.รทก.



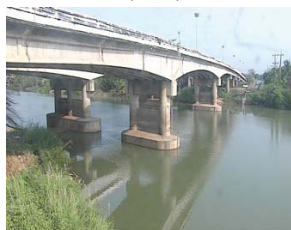
บ้านยางมี - อ.โพธิ์ทอง จ.อ่างทอง
(ลุ่มน้ำเจ้าพระยา)



ระดับน้ำปัจจุบันต่ำกว่าสถาฟ
ระดับตลิ่งต่ำสุด - ม.รทก.
ระดับท้องน้ำ - ม.รทก.



บ้านป้อม - อ.พระนครศรีอยุธยา
จ.พระนครศรีอยุธยา (ลุ่มน้ำเจ้าพระยา)



ระดับน้ำปัจจุบัน 8.20 ม.รทก.
ระดับตลิ่งต่ำสุด - ม.รทก.
ระดับท้องน้ำ - ม.รทก.



เสนา - อ.เสนา จ.พระนครศรีอยุธยา
(ลุ่มน้ำเจ้าพระยา)



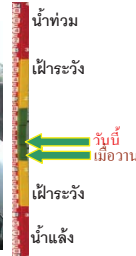
ระดับน้ำปัจจุบัน 1.40 ม.รทก.
ระดับตลิ่งต่ำสุด - ม.รทก.
ระดับท้องน้ำ - ม.รทก.



เชิงสะพานบริรักษ์ - อ.เมือง จ.อุทัยธานี
(ลุ่มน้ำสะแกกรัง)



ระดับน้ำปัจจุบัน 6.50 ม.รทก.
ระดับตลิ่งต่ำสุด 19.90 ม.รทก.
ระดับท้องน้ำ - ม.รทก.



อุทัยใหม่ - อ.เมือง จ.อุทัยธานี
(ลุ่มน้ำเจ้าพระยา)



ระดับน้ำปัจจุบัน 16.60 ม.รทก.
ระดับตลิ่งต่ำสุด - ม.รทก.
ระดับท้องน้ำ - ม.รทก.



สะพานปรีดี - อ.เมือง จ.พระนครศรีอยุธยา
(ลุ่มน้ำเจ้าพระยา)



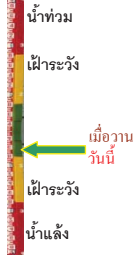
ระดับน้ำปัจจุบัน 0.05 ม.รทก.
ระดับตลิ่งต่ำสุด - ม.รทก.
ระดับท้องน้ำ - ม.รทก.



สะพานบุญรัตน์ประชานุวัฒน์ - อ.สามพราน
จ.นครปฐม (ลุ่มน้ำท่าจีน)



ระดับน้ำปัจจุบัน 0.78 ม.รทก.
ระดับตลิ่งต่ำสุด 1.46 ม.รทก.
ระดับท้องน้ำ -7.22 ม.รทก.



สะพานวัดพระรูป อ.เมือง จ.สุพรรณบุรี
(ลุ่มน้ำท่าจีน)

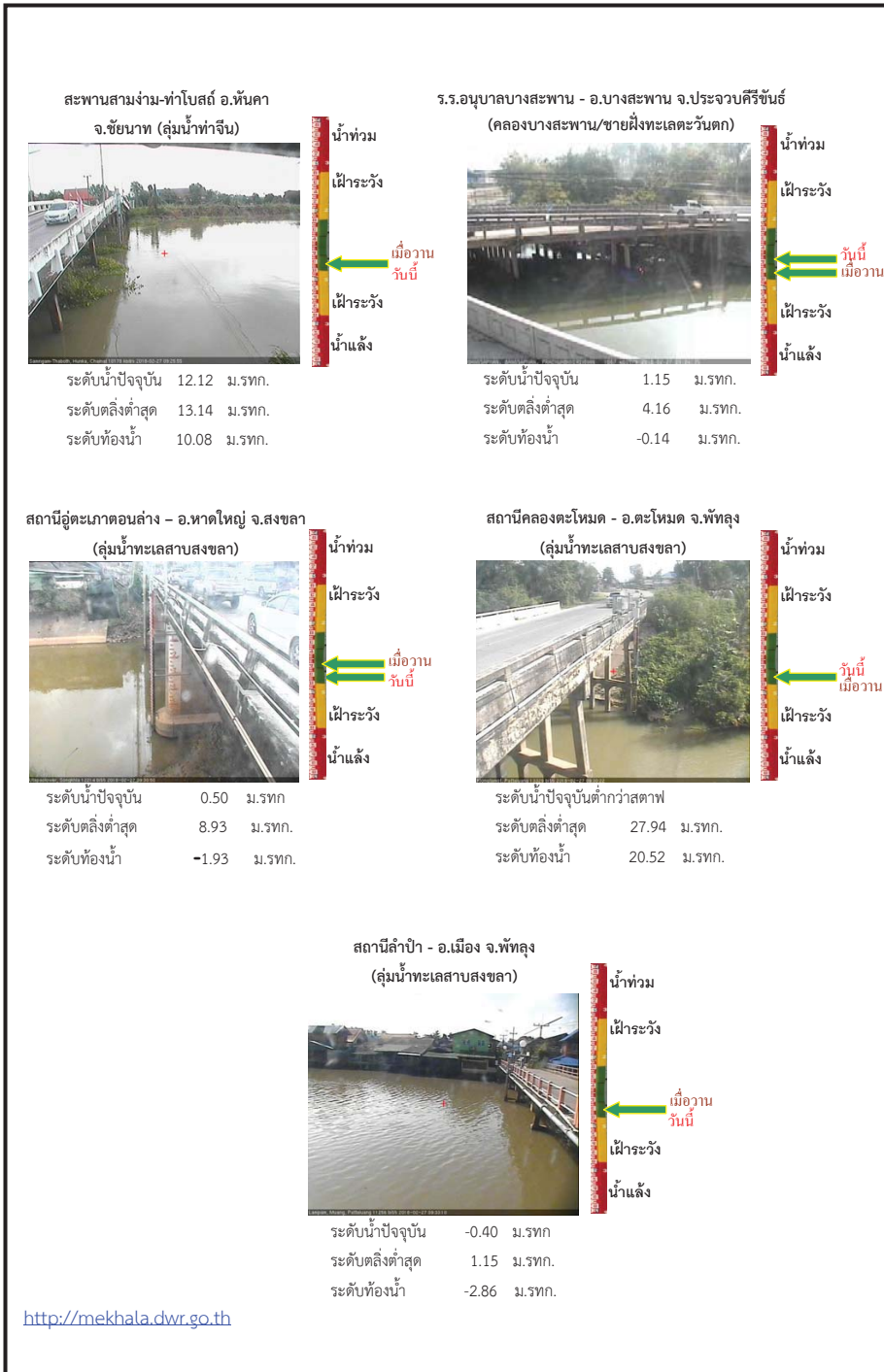


ระดับน้ำปัจจุบัน 2.70 ม.รทก.
ระดับตลิ่งต่ำสุด 3.32 ม.รทก.
ระดับท้องน้ำ -0.56 ม.รทก.



<http://mekhala.dwr.go.th>

<http://mekhala.dwr.go.th>



จังหวัด	สถานที่ตั้งกล้อง	แม่น้ำ/ลุ่มน้ำ	วิกฤติน้ำแล้ง	วิกฤติน้ำท่วม	ระดับน้ำ (ม.รทก.) พ.ศ.2561			สถานการณ์
			ระดับน้อยกว่า	ระดับมากกว่า	26 ก.พ.	27 ก.พ.	28 ก.พ.	
จ.สุโขทัย	สะพานพระเมรุ อ.เมือง	ยม	42.48	48.59	43.10	43.00	43.00	น้ำปกติ
จ.พิจิตร	สะพานโพทะเล อ.โพทะเล	ยม	22.58	30.63	26.65	26.35	26.40	น้ำปกติ
จ.น่าน	สะพานครน่านพัฒนา อ.เมือง	น่าน	192.17	197.73	N/A	N/A	N/A	น้ำปกติ
จ.อุดรธานี	สถานีห้วยหลวง อ.เมือง	โขง	-	-	N/A	N/A	N/A	น้ำปกติ
จ.เลย	สถานีแม่น้ำเลย อ.เมือง	โขง	-	-	230.25	230.25	230.25	น้ำปกติ
จ.เชียงราย	สถานีห้วยฝาย อ.แม่สาย	แม่สาย/โขง	395.79	396.50	N/A	N/A	N/A	น้ำปกติ
จ.หนองคาย	สง.ส่วนอุทกหนองคาย อ.เมือง	โขง	157.85	166.70	N/A	N/A	N/A	น้ำปกติ
จ.หนองคาย	วัดทุ่งธาตุ อ.โพนพิสัย	ห้วยหลวง/โขงอีสาน	150.50	159.43	N/A	N/A	N/A	น้ำปกติ
จ.นครพนม	บ้านตาลปากน้ำ อ.ท่าอุเทน	น้ำสงคราม/โขงอีสาน	133.42	141.02	N/A	N/A	N/A	น้ำปกติ
จ.นครพนม	เทศบาล ต.นาแก อ.นาแก	ห้วยน้ำท่า/โขงอีสาน	139.05	142.42	142.93	142.98	142.98	น้ำปกติ
จ.นครราชสีมา	ร.ร.เทศบาล 4 อ.เมือง	ลำตะคอง/มูล	174.60	178.00	N/A	N/A	N/A	น้ำปกติ
จ.บุรีรัมย์	สตึก อ.สตึก	มูล	123.13	128.76	N/A	N/A	N/A	น้ำปกติ
จ.สิงห์บุรี	เชิงสะพานสิงห์บุรี อ.เมือง	เจ้าพระยา	3.45	11.50	2.50	2.55	3.70	น้ำปกติ
จ.อ่างทอง	บ้านยางมณี อ.โพธิ์ทอง	เจ้าพระยา	-	9.11	N/A	N/A	N/A	น้ำปกติ
จ.พระนครศรีอยุธยา	บ้านป้อม อ.พระนครศรีอยุธยา	เจ้าพระยา	-	-	N/A	N/A	N/A	น้ำปกติ
จ.พระนครศรีอยุธยา	อ.เสนา	น้อย/เจ้าพระยา	2.00	5.00	1.30	1.35	1.40	น้ำปกติ
จ.พระนครศรีอยุธยา	สะพานปรีดี อ.พระนครศรีอยุธยา	เจ้าพระยา	-	-	-0.20	0.00	0.05	น้ำปกติ
จ.นครปฐม	สะพานบุรีดิถีประชานุวัฒน์ อ.สามพราน	ท่าจีน	-5.59	-0.30	0.78	0.78	0.78	น้ำปกติ
จ.สุพรรณบุรี	สะพานวัดพระรูป อ.เมือง	ท่าจีน	-1.26	2.75	1.00	1.50	2.70	น้ำปกติ
จ.สุพรรณบุรี	สะพานข้ามแม่น้ำท่าจีน อ.สามชุก	ท่าจีน	1.55	5.18	N/A	N/A	N/A	น้ำปกติ
จ.ชัยนาท	สะพานสามง่าม-ท่าโบสถ์ อ.หันคา	ท่าจีน	10.69	12.83	12.22	12.12	12.12	น้ำปกติ
จ.จันทบุรี	ตรงข้ามวัดจันทาราม อ.เมือง	จันทบุรี/อ่าวไทย	0.20	3.73	N/A	N/A	N/A	น้ำปกติ
จ.ประจวบคีรีขันธ์	ร.ร.อนุบาลบางสะพาน อ.บางสะพาน	คลองบางสะพาน/ชายฝั่งทะเลตะวันตก	-	3.30	0.95	1.20	1.15	น้ำปกติ
จ.สุราษฎร์ธานี	สภ.จ.สุราษฎร์ธานี อ.เมือง	ตาปี	-	2.28	N/A	N/A	N/A	น้ำปกติ
จ.สงขลา	สถานีอุทกอุทกอนล่าง อ.หาดใหญ่	ทะเลสาบสงขลา	-	-	0.50	0.55	0.50	น้ำปกติ
จ.พัทลุง	สถานีคลองตะโหมด อ.ตะโหมด	ทะเลสาบสงขลา	-	-	N/A	N/A	N/A	น้ำปกติ
จ.พัทลุง	สถานีลำปำ อ.เมือง	ทะเลสาบสงขลา	-	-	-0.40	-0.40	-0.40	น้ำปกติ

<http://mekhala.dwr.go.th>

****ม.รทก.** คือ เมตรเทียบกับระดับน้ำทะเลปานกลาง

****ระดับน้ำทะเลปานกลาง** (Mean Sea Level) หรือ ร.ท.ก. เป็นค่าการวัด ระดับน้ำทะเลขึ้นสูงสุด (High Tide : HT) และลงต่ำสุด (Low Tide : LT) ของแต่ละวันในช่วงระยะเวลาที่กำหนด แล้วนำค่ามาเฉลี่ยเป็นระดับน้ำทะเลปานกลาง สำหรับระยะเวลาที่ทำการรังวัดโดยทั่วไปจะต้องวัดเป็นเวลา ๑๘.๖ ปี ตามวงจักรของน้ำ ระดับน้ำทะเลปานกลางของแต่ละบริเวณทั่วโลกอาจจะมีค่าสูงไม่เท่ากัน

ในประเทศไทยใช้เวลาในการวัด ๕ ปี โดยเลือกที่ตำบลเกาะหลัก จังหวัดประจวบคีรีขันธ์ เป็นที่วัด แล้วนำมาหาค่าเฉลี่ย เพื่อใช้เป็นค่าระดับน้ำทะเลปานกลาง ใมีค่า ๐.๐๐๐ เมตร ทำการถ่ายโยงมายังหมุด BM-A (ซึ่งถือว่าเป็นหมุดหลักฐานหมุดแรกของประเทศไทย) ซึ่งมีค่าระดับน้ำทะเลปานกลาง ๑.๔๔๗๗ เมตร