



รายงานการเฝ้าระวังติดตามสถานการณ์น้ำ ๒๔ ชั่วโมง

ศูนย์ป้องกันวิกฤติน้ำ กรมทรัพยากรน้ำ กระทรวงทรัพยากรธรรมชาติและสิ่งแวดล้อม
โทรศัพท์ ๐ ๒๒๔๘ ๖๖๓๑ โทรสาร ๐ ๒๒๔๘ ๖๖๒๙ <http://www.dwr.go.th>

รายงานฉบับที่ ๑๒๘/๒๕๖๑

เวลา ๐๘.๐๐ น.

วันที่ ๖ มีนาคม ๒๕๖๑

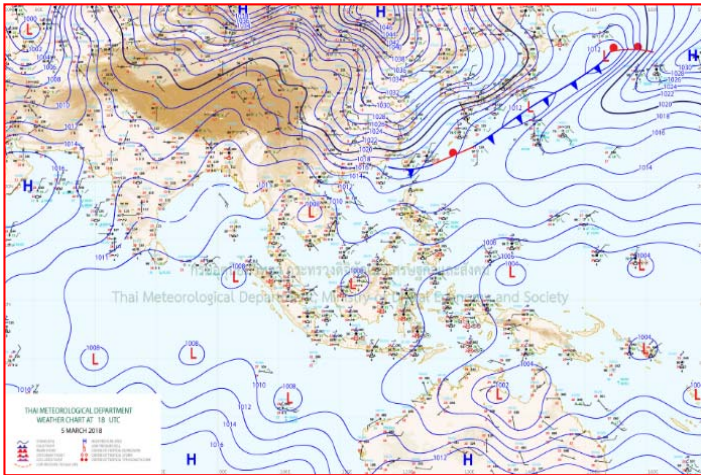
เรื่อง รายงานการเฝ้าระวังติดตามสถานการณ์น้ำ ๒๔ ชั่วโมง

เรียนรมว.ทส. เลขาธิการ รมว.ทส. ปกท.ทส. รอง ปกท.ทส. อทน. รอง อทน. และหน่วยงานที่เกี่ยวข้อง

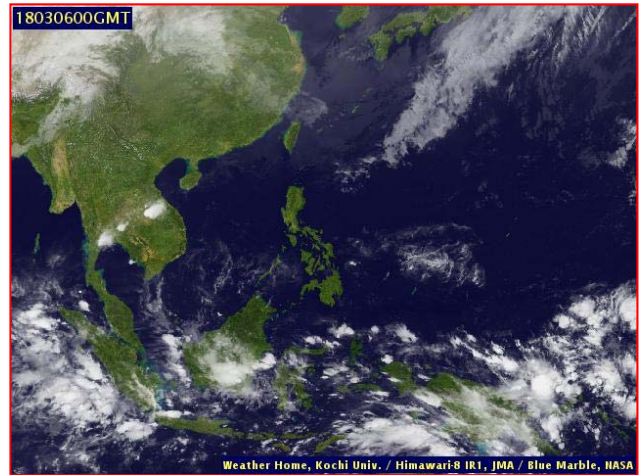
กรมทรัพยากรน้ำขอรายงานการเฝ้าระวังและติดตามสถานการณ์น้ำ ประจำวันที่ ๖ มีนาคม ๒๕๖๑ ดังนี้

๑. สภาพอากาศ เวลา ๐๖.๐๐ น. (ที่มา: กรมอุตุนิยมวิทยา)

พยากรณ์อากาศ ๒๔ ชั่วโมงข้างหน้า บริเวณประเทศไทยจะมีพายุฤดูร้อนเกิดขึ้น โดยมีพายุฝนฟ้าคะนองและลมกระโชกแรงกับมีลูกเห็บตกบางพื้นที่บริเวณภาคตะวันออกเฉียงเหนือ และภาคตะวันออก ขอให้ประชาชนบริเวณดังกล่าวหลีกเลี่ยงการอยู่ในที่โล่งแจ้ง ใต้ต้นไม้ใหญ่ และป้ายโฆษณาที่ไม่แข็งแรง ในขณะที่เกิดพายุฝนฟ้าคะนองและลมกระโชกแรงในช่วงวันและเวลาดังกล่าว สำหรับเกษตรกรควรระวังความเสียหายที่จะเกิดต่อผลผลิตทางการเกษตรไว้ด้วย

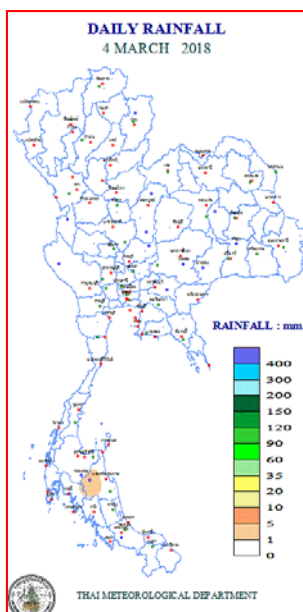


แผนที่อากาศ วันที่ ๖ มี.ค. ๒๕๖๑ เวลา ๐๖.๐๐ น.



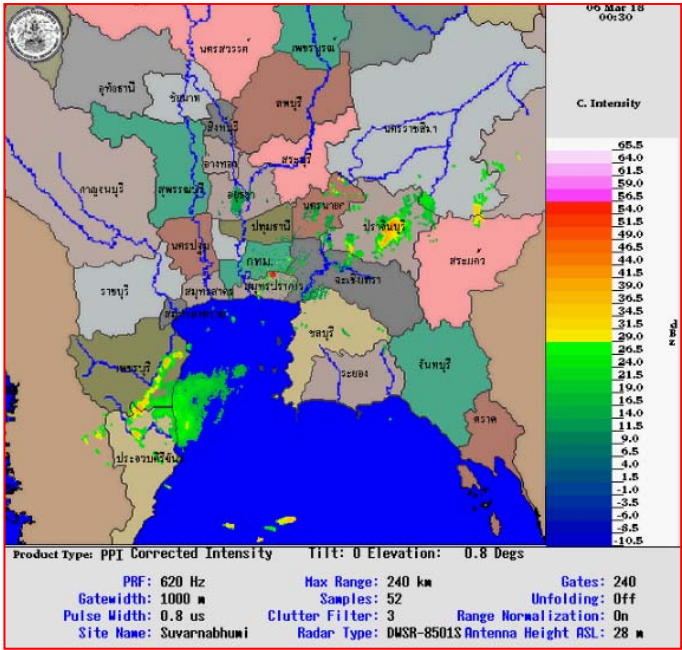
ภาพถ่ายจากดาวเทียม วันที่ ๖ มี.ค. ๒๕๖๑ เวลา ๐๗.๐๐ น.

๒. ปริมาณฝนสะสม ณ เวลา ๐๗.๐๐ น. (เมื่อวาน) - ๐๗.๐๐ น. (วันนี้) (ที่มา: กรมอุตุนิยมวิทยา)

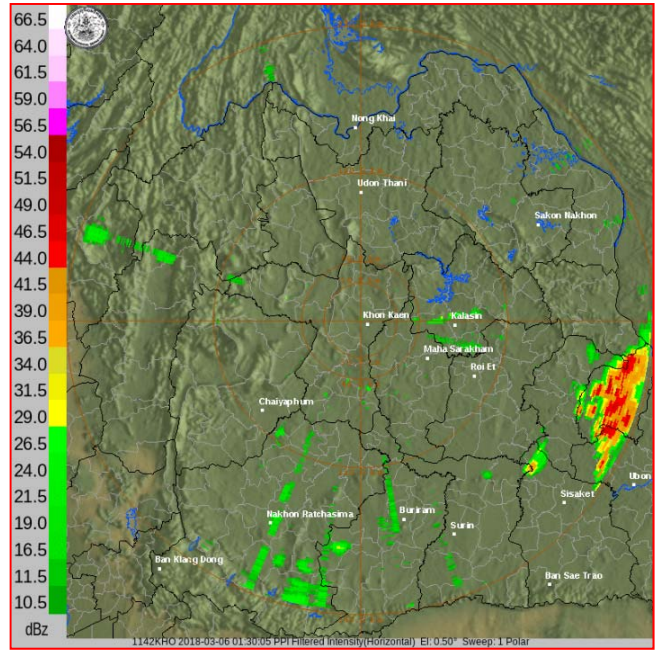


จุดตรวจวัด	ปริมาณฝน (มม.)
จ.ภูเก็ต (ศูนย์ฯ)	๒๔.๒
จ.พังงา (ตะกั่วป่า)	๑๗.๔
จ. (นางรอง)	๑๔.๒
จ.ระยอง	๑๒.๒
จ.ชลบุรี (สัตหีบ)	๘.๙
จ.จันทบุรี (พลี สกษ.)	๖.๓
จ.ปราจีนบุรี	๒.๙

๓.เรดาร์ตรวจอากาศ ณ วันที่ ๖ มีนาคม ๒๕๖๑(ที่มา: กรมอุตุนิยมวิทยา)



สถานีสุวรรณภูมิ เวลา ๐๗.๓๐ น.



สถานีขอนแก่น เวลา ๐๗.๓๐ น.

จากเรดาร์ตรวจอากาศจะพบว่ามีกลุ่มเมฆฝนกระจายบริเวณพื้นที่ภาคตะวันออกเฉียงเหนือ ภาคกลาง ภาคตะวันออก และภาคใต้ของประเทศไทย

๔.สถานการณ์น้ำในอ่างเก็บน้ำขนาดใหญ่ ณ วันที่ ๕ มีนาคม ๒๕๖๑(ที่มา: กรมชลประทาน)

สภาพน้ำในอ่างเก็บน้ำขนาดใหญ่ปริมาตรน้ำในอ่างฯ ๕๑,๑๕๒ ล้านลบ.ม.คิดเป็นร้อยละ ๗๒ (ปริมาตรน้ำใช้การได้ ๒๗,๖๐๘ ล้านลบ.ม. คิดเป็นร้อยละ ๕๘) ปริมาตรน้ำในอ่างฯ เทียบกับปี ๒๕๖๐ (๔๔,๑๔๕ ล้านลบ.ม. คิดเป็นร้อยละ ๖๒) มากกว่าปี ๒๕๖๐ จำนวน ๗,๐๐๗ ล้าน ลบ.ม. ปริมาณน้ำไหลลงอ่างฯ จำนวน ๒๖.๑๖ ล้าน ลบ.ม. ปริมาณน้ำระบาย จำนวน ๑๕๕.๙๔ ล้าน ลบ.ม. สามารถรับน้ำได้อีก ๑๙,๖๙๔ ล้านลบ.ม.

อ่างเก็บน้ำ	ปริมาตรน้ำในอ่าง		ปริมาตรน้ำใช้การได้		ปริมาตรน้ำไหลลงอ่าง		ปริมาตรน้ำระบาย		ปริมาตรน้ำรับได้อีก (ล้าน ม. ^๓) (ความจุที่ รนส- ปริมาตรน้ำ ปัจจุบัน)
	ปริมาตร (ล้าน ม. ^๓)	% น้ำเก็บกัก	ปริมาตร (ล้าน ม. ^๓)	% น้ำใช้การ	วันนี้ (ล้าน ม. ^๓)	เมื่อวาน (ล้าน ม. ^๓)	วันนี้ (ล้าน ม. ^๓)	เมื่อวาน (ล้าน ม. ^๓)	
๑.ภูมิพล	๙,๐๑๕	๖๗	๕,๒๑๕	๕๔	๐.๐๐	๐.๐๐	๒๕.๐๐	๒๕.๐๐	๔,๔๔๗
๒.สิริกิติ์	๖,๕๑๗	๖๙	๓,๖๖๗	๕๕	๔.๓๘	๖.๔๘	๒๗.๑๓	๒๗.๑๑	๓,๙๙๑
๓.จุฬารัตน์	๑๒๖	๗๗	๘๙	๗๐	๐.๑๒	๐.๒๑	๐.๐๐	๐.๐๐	๕๕
๔.อุบลรัตน์	๑,๔๘๖	๖๑	๙๐๕	๔๙	๐.๙๑	๐.๘๘	๘.๐๓	๘.๐๓	๓,๑๕๔
๕.ลำปาง	๑,๒๙๐	๖๕	๑,๑๙๐	๖๓	๐.๐๐	๐.๐๐	๖.๘๘	๖.๘๗	๑,๑๖๐
๖.สิรินธร	๑,๒๙๐	๖๖	๔๕๘	๔๐	๐.๙๕	๐.๙๕	๐.๐๐	๐.๐๐	๖๗๖
๗.ป่าสักชลสิทธิ์	๕๒๕	๕๕	๕๒๒	๕๕	๐.๔๙	๐.๐๐	๒.๖๓	๒.๖๔	๔๓๕
๘.ศรีนครินทร์	๑๕,๐๕๓	๘๕	๔,๗๘๘	๖๔	๒.๒๕	๐.๐๐	๑๖.๐๑	๑๕.๙๔	๓,๗๑๗
๙.วชิราลงกรณ	๖,๐๒๘	๖๘	๓,๐๑๖	๕๒	๐.๐๐	๐.๐๐	๑๗.๐๑	๑๗.๐๓	๔,๙๗๒
๑๐.ขุนด่านปราการชล	๑๓๓	๕๙	๑๒๘	๕๘	๐.๐๐	๐.๐๐	๑.๓๕	๑.๓๕	๙๒
๑๑.รัชชประภา	๔,๒๒๓	๗๕	๒,๘๗๒	๖๗	๓.๓๑	๓.๔๘	๕.๗๓	๕.๙๐	๑,๙๒๑
๑๒.บางบาล	๑,๓๕๕	๙๓	๑,๐๗๙	๙๒	๒.๖๔	๓.๑๗	๔.๐๐	๔.๐๑	๒๓๕

๕. สถานการณ์น้ำในประเทศ ณ วันที่ ๓ - ๖ มีนาคม ๒๕๖๑ (ที่มา: กรมชลประทาน)

สถานี	แม่น้ำ	อำเภอ	จังหวัด	ระดับตลิ่ง (ม.รทก.)	ระดับน้ำ (ม.รทก.)				แนวโน้ม	เปรียบเทียบระดับตลิ่ง
					เสาร์	อาทิตย์	จันทร์	อังคาร		
					๓ มี.ค.	๔ มี.ค.	๕ มี.ค.	๖ มี.ค.		
P.๑	ปิง	เมือง	เชียงใหม่	๓.๗๐	๑.๓๐	๑.๒๔	๑.๑๕	๑.๒๘	เพิ่มขึ้น	-๒.๔๒
W.๑C	วัง	เมือง	ลำปาง	๕.๒๐	-๐.๔๕	-๐.๓๘	-๐.๔๒	-๐.๔๔	ลดลง	-๕.๖๔
Y.๑๖	ยม	บางระกำ	พิษณุโลก	๗.๒๘	๑.๑๘	๑.๑๙	๒.๔๐	๒.๔๐	ทรงตัว	-๔.๘๘
N.๗A	น่าน	เมือง	พิจิตร	๑๑.๑๘	๓.๕๑	๓.๖๖	๓.๓๕	๓.๓๔	ลดลง	-๗.๘๔
C.๑๓	เจ้าพระยา	สรรพยา	ชัยนาท	๑๖.๓๔	๓.๘๔	๖.๗๑	๖.๔๕	๖.๓๑	ลดลง	-๑๐.๐๓
M.๖A	มูล	สตึก	บุรีรัมย์	๖.๐๐	๐.๒๘	๐.๒๘	๐.๒๘	๐.๒๗	ลดลง	-๕.๗๓
M.๗	มูล	เมือง	อุบลราชธานี	๗.๐๐	๑.๘๗	๑.๘๖	๑.๘๑	๑.๗๘	ลดลง	-๕.๒๒
M.๑๙๑	ลำตะคอง	เมือง	นครราชสีมา	๓.๐๐	๐.๗๔	๐.๔๗	๐.๖๖	๑.๐๔	เพิ่มขึ้น	-๑.๙๖
M.๒๖A	ลำชี	กระสัง	บุรีรัมย์	๙.๐๐	๑.๑๘	๑.๑๘	๑.๑๘	๑.๑๘	ทรงตัว	-๗.๘๒
M.๖๙	ลำเซบก	ตระการพืชผล	อุบลราชธานี	๗.๓๐	๔.๖๕	๔.๖๔	๔.๖๔	๔.๖๔	ทรงตัว	-๒.๖๖
X.๖๔	คลองท่าแซะ	ท่าแซะ	ชุมพร	๑๗.๑๓	๗.๖๗	๗.๖๕	๗.๖๕	๗.๖๕	ทรงตัว	-๙.๔๘
X.๑๔๙	คลองกลาย	นบพิตำ	นครศรีธรรมราช	๓๓.๙๖	๒๙.๐๕	๒๙.๐๖	๒๙.๐๕	๒๙.๐๔	ลดลง	-๔.๙๒
X.๒๗๔	แม่น้ำโก-ลก	แว้ง	นราธิวาส	๒๔.๑๘	๑๘.๖๐	๑๘.๖๐	๑๘.๖๐	๑๘.๕๘	ลดลง	-๕.๖
X.๓๗A	แม่น้ำตาปี	พระแสง	สุราษฎร์ธานี	๑๐.๗๖	๕.๐๗	๕.๐๖	๕.๐๔	๕.๐๔	ทรงตัว	-๕.๗๒

*** ยังไม่ได้รับรายงาน

๖. สถานการณ์น้ำในพื้นที่ลุ่มน้ำโขง ณ วันที่ ๒๖ กุมภาพันธ์ ๒๕๖๑ (ที่มา: Mekong River Commission (MRC))

สถานี	ปริมาณฝน ๒๔ ชม. (มม)	ระดับอ้างอิง (ม.รทก.)	ระดับตลิ่ง (ม.)	ระดับน้ำ (ม.) ๒๖ ก.พ.	เปรียบเทียบระดับตลิ่ง	ระดับน้ำคาดการณ์ (ม.)			แนวโน้ม
						๒๗ ก.พ.	๒๘ ก.พ.	๑ มี.ค.	
อ.เชียงแสน จ.เชียงราย	๐.๐	๓๕๗.๑๑๐	๑๒.๘๐	๒.๖๘	-๑๐.๑๒	๒.๘๒	๒.๖๘	๒.๔๕	เพิ่มขึ้น
อ.เชียงคาน จ.เลย	๐.๐	๑๙๔.๑๑๘	๑๖.๐๐	๔.๓๗	-๑๑.๖๓	๔.๔๒	๔.๔๙	๔.๔๕	เพิ่มขึ้น
อ.เมือง จ.หนองคาย	๐.๐	๑๕๓.๖๔๘	๑๒.๒๐	๑.๓๙	-๑๐.๘๑	๑.๓๓	๑.๑๐	๐.๙๕	ลดลง
อ.เมือง จ.นครพนม	๐.๐	๑๓๐.๙๖๑	๑๒.๐๐	๑.๔๗	-๑๐.๕๓	๑.๓๗	๑.๑๕	๑.๑๐	ลดลง
อ.เมือง จ.มุกดาหาร	๐.๐	๑๒๔.๒๑๙	๑๒.๕๐	๑.๙๗	-๑๐.๕๓	๑.๙๐	๑.๗๖	๑.๕๔	ลดลง
อ.โขงเจียม จ.อุบลราชธานี	๐.๐	๘๙.๐๓๐	๑๔.๕๐	๒.๒๙	-๑๒.๒๑	๒.๒๐	๒.๐๐	๑.๘๕	ลดลง

๖. สถานการณ์เตือนภัย Early Warning ณ วันที่ ๖ มีนาคม ๒๕๖๑ (ที่มา: สำนักวิจัย พัฒนาและอุทกวิทยา กรมทรัพยากรน้ำ) [เวลา ๑๕.๐๐ น.(เมื่อวาน) - ๐๘.๐๐ น.(วันนี้)]

การแจ้งเตือน	สถานี	การแจ้งเตือน
เตือนสีแดง (อพยพ)	-	-
เตือนสีเหลือง (เตือนภัย)	-	-
เตือนสีเขียว (เฝ้าระวัง)	-	-

๗. สถานการณ์ธรณีพิบัติภัย ณ วันที่ ๖ มีนาคม ๒๕๖๑ (ที่มา : กรมทรัพยากรธรณี)

ไม่มีสถานการณ์ธรณีพิบัติภัย

๘. เหตุการณ์วิกฤตน้ำปัจจุบัน ณ วันที่ ๖ มีนาคม ๒๕๖๑ [เวลา ๑๕.๐๐ น.(เมื่อวาน) - ๐๘.๐๐ น.(วันนี้)]

ไม่มีเหตุการณ์วิกฤตน้ำ

๙.สถานการณ์อุทกภัย ณ วันที่ ๖ มีนาคม ๒๕๖๑ (ที่มา :กรมป้องกันและบรรเทาสาธารณภัย)

ไม่มีสถานการณ์

๑๐. การคาดหมายลักษณะอากาศ ๗ วันข้างหน้า (ระหว่างวันที่ ๕ - ๑๑ มีนาคม ๒๕๖๑)

ในช่วงวันที่ ๕- ๖ มี.ค. บริเวณประเทศไทยมีอากาศร้อนในตอนกลางวัน โดยมีฝนฟ้าคะนองบางแห่งบริเวณภาคตะวันออกเฉียงเหนือตอนล่าง ภาคตะวันออก รวมทั้งกรุงเทพมหานครและปริมณฑล ส่วนในช่วงวันที่ ๗-๑๑ มี.ค. บริเวณประเทศไทยตอนบนจะมีพายุฤดูร้อนเกิดขึ้นได้บางพื้นที่ โดยมีลักษณะพายุฝนฟ้าคะนอง ลมกระโชกแรง และลูกเห็บตกได้บางพื้นที่สำหรับภาคใต้จะมีฝนเพิ่มขึ้น

ข้อควรระวัง ในช่วงวันที่ ๗-๙ มี.ค. ขอให้ประชาชนบริเวณประเทศไทยตอนบนหลีกเลี่ยงการอยู่ในที่โล่งแจ้ง ใต้ต้นไม้ใหญ่ และป้ายโฆษณาที่ไม่แข็งแรง ในขณะที่เกิดพายุฝนฟ้าคะนองและลมกระโชกแรง สำหรับเกษตรกรควรระวังความเสียหายที่จะเกิดต่อผลผลิตทางการเกษตรไว้ด้วย

๑๑.การช่วยเหลือเพื่อบรรเทาสถานการณ์อุทกภัย (กรมทรัพยากรน้ำ)

สรุปการสูบน้ำ และบริการน้ำดื่ม เพื่อช่วยเหลือสถานการณ์ภัยแล้งและอุทกภัยตั้งแต่ ๓ มกราคม - ๒๘ กุมภาพันธ์ พ.ศ. ๒๕๖๑

หน่วย งาน	จังหวัด	ปริมาณสูบน้ำ (ลบ.ม.)	ปริมาณแจกจ่าย น้ำ (ลิตร)	ประโยชน์ที่ได้รับ		
				อุปโภค-บริโภค		
				ครัวเรือน	ประชากร	พื้นที่
ภาค ๓	อุดรธานี	๑๓๙,๓๐๐	-	๕๕๐	๑,๕๐๐	๓๕๐
	สกลนคร	๔๒๖,๐๐๐	-	๑,๑๕๒	๔,๐๙๗	๑,๓๕๐
	นครพนม	๑๐๔,๗๐๐	-	๕๙๘	๓,๙๐๐	๒๕๙
ภาค ๔	มหาสารคาม	๔๔๕,๑๔๐	-	๑๓๕	๕๔๖	-
	ขอนแก่น	๗๔๓,๖๔๐	-	๘๓๘	๔,๐๘๖	-
ภาค ๖	ปราจีนบุรี	๑,๐๖๗,๒๐๐	-	๒,๒๕๑	๖,๘๒๐	๑,๖๕๐
		๒,๙๒๕,๙๘๐	-	๕,๕๒๔	๒๐,๙๔๙	๓,๖๐๙

จึงเรียนมาเพื่อโปรดทราบ

นายวรศาสน์ อภัยพงษ์
อธิบดีกรมทรัพยากรน้ำ