



รายงานสถานการณ์น้ำ ศูนย์ป้องกันวิกฤติน้ำ กรมทรัพยากรน้ำ วันพุธที่ ๗ มีนาคม ๒๕๖๑

สภาวะอากาศ บริเวณประเทศไทยจะมีพายุฤดูร้อนเกิดขึ้น โดยมีพายุฝนฟ้าคะนองและลมกระโชกแรงกับมีลูกเห็บตกบางพื้นที่ บริเวณภาคตะวันออกเฉียงเหนือ และภาคตะวันออก ขอให้ประชาชนบริเวณดังกล่าวหลีกเลี่ยงการอยู่ในที่โล่งแจ้ง ใต้ต้นไม้ใหญ่ และป้ายโฆษณาที่ไม่แข็งแรง ในขณะที่เกิดพายุฝนฟ้าคะนองและลมกระโชกแรงในช่วงวันและเวลาดังกล่าว สำหรับเกษตรกรควรระวังความเสียหายที่จะเกิดต่อผลผลิตทางการเกษตรไว้ด้วย



สถานการณ์น้ำ

กรมอุตุฯ เตือนระวัง'พายุฤดูร้อน' กทม.อุณหภูมิมิระอุสูง ๓๘ องศาฯ
จ.สงขลา อบต.สำนักแต้วเร่งแจกน้ำบริโภคอุปโภคให้ชาวบ้านที่ประสบภัยแล้งแล้ว
(หมายเหตุ ข้อมูลข่าวจาก เดลินิวส์ ผู้จัดการ)

สถานการณ์น้ำต่างประเทศ

การช่วยเหลือ

สถานการณ์น้ำ

ระดับน้ำในแม่น้ำโขง : MRC: Mekong River Commission ณ วันที่ ๒๖ กุมภาพันธ์ ๒๕๖๑

สถานี	ระดับตลิ่ง	ระดับน้ำ ๑๙ ก.พ. ๖๑	ระดับน้ำ ๒๖ ก.พ.๖๑	+สูงกว่าตลิ่ง -ต่ำกว่าตลิ่ง
อ.เชียงแสน จ.เชียงราย	๑๒.๘๐	๒.๐๕	๒.๖๘	-๑๐.๑๒
อ.เชียงคาน จ.เลย	๑๖.๐๐	๔.๗๐	๔.๓๗	-๑๑.๖๓
อ.เมือง จ.หนองคาย	๑๒.๒๐	๑.๘๖	๑.๓๙	-๑๐.๘๑
อ.เมือง จ.นครพนม	๑๒.๐๐	๑.๘๐	๑.๔๗	-๑๐.๕๓
อ.เมือง จ.มุกดาหาร	๑๒.๕๐	๒.๒๑	๑.๙๗	-๑๐.๕๓
อ.โขงเจียม จ.อุบลราชธานี	๑๔.๕๐	๒.๕๒	๒.๒๙	-๑๒.๒๑

หมายเหตุ : ระดับ (รสม.) ข้อมูลจาก <http://www.dwr.go.th/>

ระดับน้ำ-ลุ่มน้ำเสาบสงขลา ลุ่มน้ำทะเลสาบสงขลา ปัจจุบันสถานการณ์น้ำในลำน้ำส่วนใหญ่มีแนวโน้มลดลง/เพิ่มขึ้นในบางพื้นที่ (ข้อมูลวันที่ ๖ มี.ค.๒๕๖๑ ที่มา กรมทรัพยากรน้ำ) สถานีคลองอู่ตะเภาตอนบน อ.สะเดา จ.สงขลา สถานีคลองอู่ตะเภาตอนล่าง อ.หาดใหญ่ จ.สงขลา สถานีคลองรัตภูมิ อ.รัตภูมิ จ.สงขลา สถานีคลองตะโหมด อ.ตะโหมด จ.พัทลุง สถานีคลองนาท่อม อ.เมือง จ.พัทลุง สถานีคลองท่าแนะ อ.ศรีบรรพต จ.พัทลุง วัดปริมาณน้ำได้ ๑๒.๗๐ ๐.๓๓ ๑๓.๖๓ ๒๑.๙๙ ๒๐.๒๘ และ ๓๔.๓๙ ลบม./วินาที



จังหวัด	สถานที่ตั้งกล้อง	แม่น้ำ/ลำน้ำ	วิกฤติ	วิกฤติ	ระดับน้ำ (ม.รทก.)			สถานการณ์	หมายเหตุ
			น้ำแล้ง	น้ำท่วม	พ.ศ.2560	พ.ศ.2560	2 มี.ค.		
			ระดับน้อยกว่า	ระดับมากกว่า	27 ก.พ.	28 ก.พ.			
จ.สุโขทัย	สะพานพระเมย่า อ.เมือง	ยม	42.48	48.59	43.00	43.00	43.80	น้ำปกติ	↑
จ.พิจิตร	สะพานโพทะเล อ.โพทะเล	ยม	22.58	30.63	26.35	26.40	26.20	น้ำปกติ	↓
จ.น่าน	สะพานนครน่านพัฒนา อ.เมือง	น่าน	192.17	197.73	N/A	N/A	N/A	น้ำปกติ	↔
จ.อุดรธานี	สถานีห้วยหลวง อ.เมือง	โขง	-	-	N/A	N/A	N/A	น้ำปกติ	↔
จ.เลย	สถานีแม่น้ำเลย อ.เมือง	โขง	-	-	230.25	230.25	230.20	น้ำปกติ	↓
จ.เชียงราย	สถานีห้วยฝ้าย อ.แม่สาย	แม่สาย/โขง	395.79	396.50	N/A	N/A	N/A	น้ำปกติ	↔
จ.หนองคาย	ส่วนอุทกหนองคาย อ.เมือง	โขง	157.85	166.70	N/A	N/A	N/A	น้ำปกติ	↔
จ.หนองคาย	วัดทุ่งธาตุ อ.โพนพิสัย	ห้วยหลวง/โขงอีสาน	150.50	159.43	N/A	N/A	N/A	น้ำปกติ	↔
จ.นครพนม	บ้านตาลปากน้ำ อ.ท่าอุเทน	น้ำสงคราม/โขงอีสาน	133.42	141.02	N/A	N/A	N/A	น้ำปกติ	↔
จ.นครพนม	เทศบาล ต.นาแก อ.นาแก	ห้วยน้ำก่ำ/โขงอีสาน	139.05	142.42	142.98	142.98	142.98	น้ำปกติ	↔
จ.นครราชสีมา	ร.ร.เทศบาล 4 อ.เมือง	ลำตะคอง/มูล	174.60	178.00	N/A	N/A	N/A	น้ำปกติ	↔
จ.บุรีรัมย์	สตึก อ.สตึก	มูล	123.13	128.76	N/A	N/A	N/A	น้ำปกติ	↔
จ.สิงห์บุรี	เชิงสะพานสิงห์บุรี อ.เมือง	เจ้าพระยา	3.45	11.50	2.55	3.70	3.70	น้ำปกติ	↔
จ.อ่างทอง	บ้านยางมณี อ.โพธิ์ทอง	เจ้าพระยา	-	9.11	N/A	N/A	N/A	น้ำปกติ	↔
จ. พระนครศรีอยุธยา	บ้านป้อม อ.พระนครศรีอยุธยา	เจ้าพระยา	-	-	N/A	N/A	N/A	น้ำปกติ	↔
จ. พระนครศรีอยุธยา	อ.เสนา	น้อย/เจ้าพระยา	2.00	5.00	1.35	1.40	1.10	น้ำปกติ	↓
จ. พระนครศรีอยุธยา	สะพานปรีดี อ.พระนครศรีอยุธยา	เจ้าพระยา	-	-	0.00	0.05	-0.30	น้ำปกติ	↓
จ.นครปฐม	สะพานบุญรัตนประชานูวัฒน์ อ.สามพราน	ท่าจีน	-5.59	-0.30	0.78	0.78	0.98	น้ำปกติ	↑
จ.สุพรรณบุรี	สะพานวัดพระรูป อ.เมือง	ท่าจีน	-1.26	2.75	1.50	2.70	3.10	น้ำปกติ	↑
จ.สุพรรณบุรี	สะพานข้ามแม่น้ำท่าจีน อ.สามชุก	ท่าจีน	1.55	5.18	N/A	N/A	N/A	น้ำปกติ	↔
จ.ชัยนาท	สะพานสามง่ามท่าโบสถ์ อ.หันคา	ท่าจีน	10.69	12.83	12.12	12.12	12.12	น้ำปกติ	↔
จ.จันทบุรี	ตรงข้ามวัดสุนันทาราม อ.เมือง	จันทบุรี/อ่าวไทย	0.20	3.73	N/A	N/A	N/A	น้ำปกติ	↔
จ.ประจวบคีรีขันธ์	ร.ร.อนุบาลบางสะพาน อ.บางสะพาน	คลองบางสะพาน/ชายฝั่งทะเลตะวันตก	-	3.30	1.20	1.15	1.15	น้ำปกติ	↔
จ.สุราษฎร์ธานี	สถานีสุราษฎร์ธานี อ.เมือง	ตาปี	-	2.28	N/A	N/A	N/A	น้ำปกติ	↔
จ.สงขลา	สถานีคลองอู่ตะเภาตอนล่าง อ.หาดใหญ่	ทะเลสาบสงขลา	-	-	0.55	0.50	0.30	น้ำปกติ	↓
จ.พัทลุง	สถานีคลองตะโหมด อ.ตะโหมด	ทะเลสาบสงขลา	-	-	N/A	N/A	N/A	น้ำปกติ	↔
จ.พัทลุง	สถานีลำปำ อ.เมือง	ทะเลสาบสงขลา	-	-	-0.40	-0.40	-0.40	น้ำปกติ	↔

**ม.รทก. คือ เมตรเทียบกับระดับน้ำทะเลปานกลาง

** ระดับน้ำทะเลปานกลาง (Mean Sea Level) หรือ ร.ท.ก. เป็นค่าการวัด ระดับน้ำทะเลขึ้นสูงสุด (High Tide : HT) และลงต่ำสุด (Low Tide : LT) ของแต่ละวัน ในช่วงระยะเวลาที่กำหนด แล้วนำค่าเฉลี่ยเป็นระดับน้ำทะเลปานกลาง สำหรับระยะเวลาที่ทำการรังวัดโดยทั่วไปจะต้องวัดเป็นเวลา ๑๘.๖ ปี ตามบัญชีจักรของน้ำ ระดับน้ำทะเลปานกลางของแต่ละบริเวณทั่วโลกอาจจะมีค่าสูงไม่เท่ากัน

ในประเทศไทยใช้เวลาในการวัด ๕ ปี โดยเลือกที่ตำบลเกาะหลัก จังหวัดประจวบคีรีขันธ์ เป็นที่วัด แล้วนำมาหาค่าเฉลี่ย เพื่อใช้เป็นค่าระดับน้ำทะเลปานกลาง ให้มีค่า ๐.๐๐๐ เมตร ทำการถ่ายโยงมายังหมุด BM-A (ซึ่งถือว่าเป็นหมุดหลักฐานหมุดแรกของประเทศไทย) ซึ่งมีค่าระดับน้ำทะเลปานกลาง ๑.๔๔๗๗ เมตร

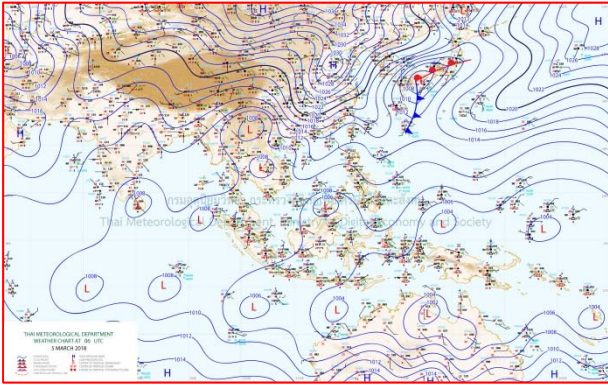
*N/A คือ อ่านค่าระดับจากไม้วัดระดับ (Staff) ไม่ได้ / ไม้วัดระดับ (Staff) ชำรุด

ปริมาณน้ำฝนสูงสุด (มม.)

จังหวัด	๑ มี.ค.๖๑	๒ มี.ค.๖๑	๓ มี.ค.๖๑	๔ มี.ค.๖๑	๕ มี.ค.๖๑
จ.แม่ฮ่องสอน	-	-	-	-	-
จ.เชียงราย	-	-	-	-	-
จ.เชียงใหม่	-	-	-	-	-
จ.พะเยา	-	-	-	-	-
จ.น่าน	-	-	-	-	-
จ.ลำพูน	-	-	-	-	-
จ.ลำปาง	-	-	-	-	-
จ.แพร่	-	-	-	-	-
จ.อุตรดิตถ์	-	-	-	-	-
จ.สุโขทัย	-	-	-	-	-
จ.ตาก	-	-	-	-	-
จ.พิษณุโลก	-	-	-	-	-
จ.เพชรบูรณ์	-	-	-	-	-
จ.กำแพงเพชร	-	-	-	-	-
จ.พิจิตร	-	-	-	-	-
จ.หนองคาย	-	-	-	-	-
จ.เลย	-	-	๐.๒	-	-
จ.อุดรธานี	-	-	-	-	-
จ.หนองบัวลำภู	-	-	๐.๓	-	-
จ.นครพนม.	๙.๙	-	๑๕.๑	-	-
จ.สกลนคร	๕.๐	-	-	-	-
จ.มุกดาหาร	-	-	๑๙.๐	-	-
จ.ขอนแก่น	๐.๒	-	-	-	-
จ.มหาสารคาม	-	-	-	-	-
จ.กาฬสินธุ์	๒.๔	-	-	-	-
จ.ร้อยเอ็ด	๐.๙	-	-	-	-
จ.ชัยภูมิ	-	-	๐.๗	-	-
จ.อุบลราชธานี	๘.๔	-	๑๘.๙	-	๘๑.๒
จ.อำนาจเจริญ	๑.๐	-	-	-	-
จ.ยโสธร	-	-	-	-	-
จ.สุรินทร์	-	-	-	-	-
จ.นครราชสีมา	๐.๖	-	-	-	-
จ.บุรีรัมย์	-	-	-	-	๑๔.๐
จ.ศรีสะเกษ	-	๑๒.๐	-	-	-

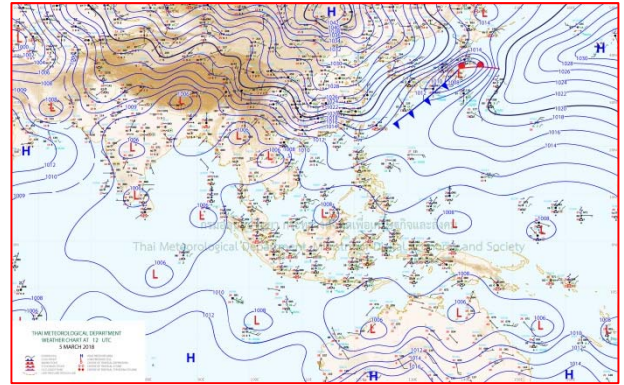


แผนที่อากาศ



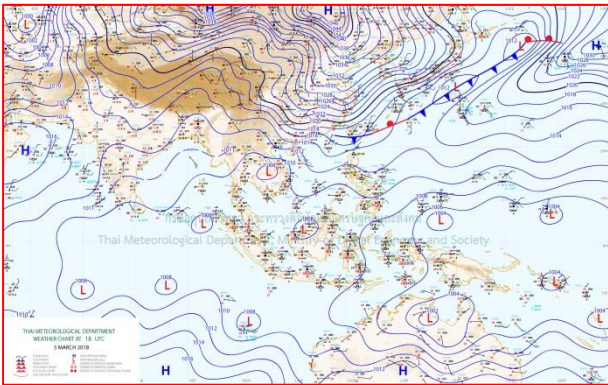
๕ มี.ค.๖๑ เวลา ๐๑:๐๐ น.

๑



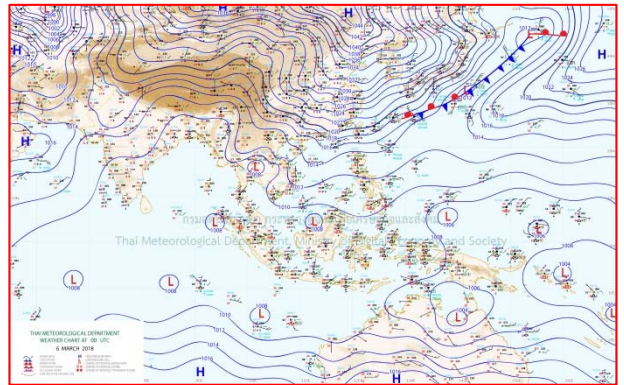
๕ มี.ค.๖๑ เวลา ๐๕:๐๐ น.

๒



๖ มี.ค.๖๑ เวลา ๐๙:๐๐ น.

๓




๖ มี.ค.๖๑ เวลา ๑๓:๐๐ น.

๔

รายงานปริมาณน้ำฝนจากกรมอุตุนิยมวิทยา

วันที่ 6 มีนาคม 2561

รายงานฝน เวลา 07.00 น.ของวันที่ 5 มีนาคม 2561

สถานีอุตุนิยมวิทยา					ปริมาณน้ำฝน24 ชม.(mm)	ปริมาณน้ำฝนสะสม(mm.)								
ภาคเหนือ					สูงสุด ของประเทศ	24.2	459.5	ภาคใต้ฝั่งตะวันออก						
สถานีอุตุนิยมวิทยา	ปริมาณน้ำฝน24 ชม.(mm)	ปริมาณน้ำฝนสะสม(mm.)	ปริมาณฝนมี.ค. (mm.)	สถานะฝนสะสมปัจจุบันเทียบกับค่าเฉลี่ย 30 ปี	สูงสุด ของภาคเหนือ	-	76.1	สถานีอุตุนิยมวิทยา	ปริมาณน้ำฝน24 ชม.(mm)	ปริมาณน้ำฝนสะสม(mm.)	ปริมาณฝนมี.ค. (mm.)	สถานะฝนสะสมปัจจุบันเทียบกับค่าเฉลี่ย 30 ปี		
					สูงสุด ของภาคกลาง	-	331.1							
แม่ฮ่องสอน	ไม่มีฝน	5.4	16.8	ต่ำกว่า	สูงสุด ของภาคตะวันออกเฉียงเหนือ	14.2	96.3	เพชรบุรี	ไม่มีฝน	34.0	33.1	สูงกว่า		
ดอยอ่างขาง	ไม่มีฝน	30.4	***	***	สูงสุด ของภาคใต้ฝั่งตะวันออก	0.5	459.5	หนองพลับ สกษ.	0.5	92.4	27.5	สูงกว่า		
เชียงใหม่	ไม่มีฝน	14.6	28.2	ต่ำกว่า	สูงสุด ของภาคใต้ฝั่งตะวันตก	24.2	403.6	หัวหิน	-	63.8	53.9	สูงกว่า		
เชียงใหม่ สกษ.	ไม่มีฝน	25.9	35.3	ต่ำกว่า	ภาคตะวันออกเฉียงเหนือ				ประจวบคีรีขันธ์	-	38.5	71.8	ต่ำกว่า	
ทุ่งช้าง	ไม่มีฝน	21.9	46.2	ต่ำกว่า	สถานีอุตุนิยมวิทยา	ปริมาณน้ำฝน24 ชม.(mm)	ปริมาณน้ำฝนสะสม(mm.)	ปริมาณฝนมี.ค. (mm.)	สถานะฝนสะสมปัจจุบันเทียบกับค่าเฉลี่ย 30 ปี	ชุมพร	-	9.8	97.2	ต่ำกว่า
พะเยา	-	7.9	30.2	ต่ำกว่า						สวี สกษ.	ไม่มีฝน	211.2	42.3	สูงกว่า
ห้วยฝาง	ไม่มีฝน	41.7	33.5	สูงกว่า	เลย สกษ.	ไม่มีฝน	51.2	35.6	สูงกว่า	สุราษฎร์ธานี	ไม่มีฝน	56.1	24.0	ต่ำกว่า
เด่น	ไม่มีฝน	27.1	18.8	สูงกว่า	หนองคาย	-	20.8	39.8	ต่ำกว่า	นครศรีธรรมราช	ไม่มีฝน	239.0	89.7	สูงกว่า
แม่สะเรียง	ไม่มีฝน	0.4	14.2	ต่ำกว่า	เลย	ไม่มีฝน	44.3	39.3	สูงกว่า	นครศรีธรรมราช สกษ.	ไม่มีฝน	333.5	35.5	สูงกว่า
แม่ใจ สกษ.	-	-	19.0	ต่ำกว่า	อุดรธานี	ไม่มีฝน	18.7	49.7	ต่ำกว่า	สุราษฎร์ธานี สกษ.	ไม่มีฝน	82.9	51.0	ต่ำกว่า
เชียงใหม่	ไม่มีฝน	0.3	17.8	ต่ำกว่า	สกลนคร สกษ.	ไม่มีฝน	49.0	44.1	สูงกว่า	พระแสง สอท.	-	129.3	102.7	สูงกว่า
ลำปาง	-	25.4	22.8	สูงกว่า	สกลนคร	ไม่มีฝน	71.6	57.5	สูงกว่า	ฉวาง	ไม่มีฝน	237.3	116.9	สูงกว่า
ลำพูน	ไม่มีฝน	0.4	13.1	ต่ำกว่า	นครพนม	ไม่มีฝน	43.9	60.1	สูงกว่า	พิทลุง สกษ.	ไม่มีฝน	459.5	79.7	สูงกว่า
แพร่	-	76.1	27.6	สูงกว่า	นครพนม สกษ.	ไม่มีฝน	90.2	43.1	สูงกว่า	สงขลา	-	293.7	59.7	สูงกว่า
น่าน	ไม่มีฝน	26.2	32.7	สูงกว่า	หนองบัวลำภู	ไม่มีฝน	62.6	***	***	หาดใหญ่	ไม่มีฝน	134.0	75.1	สูงกว่า
น่าน สกษ.	ไม่มีฝน	37.4	34.3	สูงกว่า	ขอนแก่น	ไม่มีฝน	6.4	42.1	ต่ำกว่า	ดอนงษ์ สกษ.	ไม่มีฝน	244.4	35.7	สูงกว่า
ลำปาง สกษ.	ไม่มีฝน	18.4	8.2	สูงกว่า	มหาสารคาม	-	9.2	51.8	ต่ำกว่า	สะเดา	-	70.9	91.2	ต่ำกว่า
อุดรดิตถ์	ไม่มีฝน	19.3	23.4	ต่ำกว่า	มุกดาหาร	ไม่มีฝน	54.3	38.8	สูงกว่า	ปัตตานี	ไม่มีฝน	210.3	49.4	สูงกว่า
สุโขทัย	ไม่มีฝน	45.4	16.6	สูงกว่า	ท่าพระ สกษ.	ไม่มีฝน	6.3	33.8	ต่ำกว่า	ยะลา สกษ.	ไม่มีฝน	187.1	***	***
ศรีสะเกษ สกษ.	-	16.3	24.9	สูงกว่า	กาฬสินธุ์	ไม่มีฝน	26.4	47.1	สูงกว่า	นราธิวาส	ไม่มีฝน	404.5	117.4	สูงกว่า
นลัมสิก	ไม่มีฝน	24.6	43.8	ต่ำกว่า	ชัยภูมิ	-	3.1	51.3	ต่ำกว่า	ภาคใต้ฝั่งตะวันตก				
แม่สอด	ไม่มีฝน	5.4	15.5	ต่ำกว่า	ร้อยเอ็ด สกษ.	ไม่มีฝน	9.9	42.0	ต่ำกว่า	สถานีอุตุนิยมวิทยา	ปริมาณน้ำฝน24 ชม.(mm)	ปริมาณน้ำฝนสะสม(mm.)	ปริมาณฝนมี.ค. (mm.)	สถานะฝนสะสมปัจจุบันเทียบกับค่าเฉลี่ย 30 ปี
ตาก	ไม่มีฝน	29.2	12.1	สูงกว่า	ร้อยเอ็ด	ไม่มีฝน	2.2	41.2	ต่ำกว่า					
เขื่อนภูมิพล	ไม่มีฝน	7.6	21.8	ต่ำกว่า	อุบลราชธานี (ศูนย์)	ไม่มีฝน	-	30.5	ต่ำกว่า	ระนอง	ไม่มีฝน	92.90	33.80	สูงกว่า
พิษณุโลก	ไม่มีฝน	39.3	26.7	สูงกว่า	อุบลราชธานี สกษ.	ฝนเล็กน้อย	1.5	26.5	ต่ำกว่า	ตะกั่วป่า	17.4	403.60	67.90	สูงกว่า
เพชรบูรณ์	ไม่มีฝน	75.7	47.9	สูงกว่า	ศรีสะเกษ	ไม่มีฝน	13.6	43.5	ต่ำกว่า	กระบี่	ไม่มีฝน	380.00	98.30	สูงกว่า
กำแพงเพชร	ไม่มีฝน	51.1	36.7	สูงกว่า	ท่าตูม	-	1.6	44.2	ต่ำกว่า	ภูเก็ต	ไม่มีฝน	171.00	73.50	สูงกว่า
อุ้มผาง	ไม่มีฝน	55.9	47.9	สูงกว่า	นครราชสีมา	-	21.3	37.1	ต่ำกว่า	ภูเก็ต (ศูนย์)	24.2	334.60	100.30	สูงกว่า
พิังจิม สกษ.	ไม่มีฝน	39.7	20.9	สูงกว่า	สุรินทร์	ไม่มีฝน	17.3	45.6	ต่ำกว่า	เกาะลันตา	ไม่มีฝน	276.80	60.30	สูงกว่า
ดอยมเขล สกษ.	ไม่มีฝน	22.4	15.2	สูงกว่า	สุรินทร์ สกษ.	ไม่มีฝน	13.5	30.4	ต่ำกว่า	ตรัง	ไม่มีฝน	152.00	83.40	สูงกว่า
วิเชียรบุรี	-	32.9	50.6	สูงกว่า	ไซคชัย	ไม่มีฝน	44.0	37.5	สูงกว่า	สตูล	ไม่มีฝน	85.00	122.00	สูงกว่า
ภาคกลาง					ปากช่อง สกษ.	ไม่มีฝน	96.3	69.3	สูงกว่า	สรุปปริมาณฝนมาก		สถานีอุตุนิยมวิทยา	ปริมาณน้ำฝน24 ชม.(mm)	ปริมาณน้ำฝนสะสม(mm.)
สถานีอุตุนิยมวิทยา	ปริมาณน้ำฝน24 ชม.(mm)	ปริมาณน้ำฝนสะสม(mm.)	ปริมาณฝนมี.ค. (mm.)	สถานะฝนสะสมปัจจุบันเทียบกับค่าเฉลี่ย 30 ปี	นางรอง	14.2	24.8	47.9	ต่ำกว่า	1	ภูเก็ต (ศูนย์)	24.2	334.6	
นครสวรรค์	ไม่มีฝน	37.3	33.1	สูงกว่า	บุรีรัมย์	0.5	0.5	44.6	ต่ำกว่า	2	นางรอง	14.2	24.8	
ตากฟ้า สกษ.	ไม่มีฝน	169.0	28.1	สูงกว่า	ภาคตะวันออก				3	ระนอง	12.2	34.4		
ชัยนาท สกษ.	ไม่มีฝน	24.7	22.5	สูงกว่า	สถานีอุตุนิยมวิทยา	ปริมาณน้ำฝน24 ชม.(mm)	ปริมาณน้ำฝนสะสม(mm.)	ปริมาณฝนมี.ค. (mm.)	สถานะฝนสะสมปัจจุบันเทียบกับค่าเฉลี่ย 30 ปี	4	สตูล	8.9	84.3	
อุทัยธานี	ไม่มีฝน	13.7	43.5	ต่ำกว่า	นครนายก	ไม่มีฝน	65.8	***	***	5	ปริมาณฝนสูงสุด	ภูเก็ต (ศูนย์)	24.2	334.6
พระนครศรีอยุธยา	ไม่มีฝน	42.2	***	***	ปราจีนบุรี	2.9	183.3	49.9	สูงกว่า	ฝนสะสมสูงสุด	พิทลุง สกษ.	ไม่มีฝน	459.5	
บัวชุม	ไม่มีฝน	112.6	45.8	สูงกว่า	กบินทร์บุรี	ไม่มีฝน	199.8	51.5	สูงกว่า					
ปทุมธานี สกษ.	ไม่มีฝน	101.8	64.0	สูงกว่า	สระแก้ว	ไม่มีฝน	162.6	55.7	สูงกว่า					
สมุทรปราการ สกษ.	ไม่มีฝน	179.8	***	***	ฉะเชิงเทรา	ไม่มีฝน	215.7	70.9	สูงกว่า					
ทองผาภูมิ	ไม่มีฝน	20.0	46.4	ต่ำกว่า	ชลบุรี	ไม่มีฝน	69.9	47.5	สูงกว่า					
สุพรรณบุรี	ไม่มีฝน	5.7	18.9	ต่ำกว่า	เกาะสีชัง	-	169.0	49.6	สูงกว่า					
ลพบุรี	ไม่มีฝน	154.6	32.1	สูงกว่า	พิทลุง	ไม่มีฝน	70.5	53.3	สูงกว่า					
สุโขล สกษ.	ไม่มีฝน	21.0	26.9	ต่ำกว่า	อรัญประเทศ	ไม่มีฝน	96.7	52.4	สูงกว่า					
สนามบินสุวรรณภูมิ	ไม่มีฝน	106.1	20.2	สูงกว่า	แหลมฉบัง	ไม่มีฝน	37.7	52.9	ต่ำกว่า					
สมุทรสงคราม	ไม่มีฝน	7.4	***	***	สัตหีบ	8.9	84.3	58.8	สูงกว่า					
กาญจนบุรี	ไม่มีฝน	17.1	29.0	ต่ำกว่า	ระยอง	12.2	34.4	70.3	ต่ำกว่า					
นครปฐม	ไม่มีฝน	17.5	10.6	สูงกว่า	หัวไผ่ สกษ.	ฝนเล็กน้อย	227.6	36.8	สูงกว่า					
กรุงเทพฯ บางนา สกษ.	ไม่มีฝน	331.1	25.0	สูงกว่า	จันทบุรี	ไม่มีฝน	93.5	71.9	ต่ำกว่า					
กรุงเทพฯ ท่าเรือคลองเตย	ไม่มีฝน	314.1	52.6	สูงกว่า	พลับ สกษ.	6.3	77.1	77.4	ต่ำกว่า					
กรุงเทพฯ หนองจอก	-	178.1	42.1	สูงกว่า	ตราด	0.6	187.7	115.3	สูงกว่า					
สนามบินดอนเมือง	ไม่มีฝน	150.7	40.4	สูงกว่า										
ปาร์ก	ไม่มีฝน	117.4	32.5	สูงกว่า										
ราชบุรี	-	19.3	70.9	ต่ำกว่า										

สัญลักษณ์ ***ไม่มีข้อมูล - ยังไม่ได้รับรายงาน/ไม่มีข้อมูล/ไม่มีฝน

หมายเหตุ ได้รับรายงานเพิ่มเติมโดยการบันทึกของเจ้าหน้าที่เป็นรายวัน ณ เวลา 07:00 น.

ปริมาณฝนสูงสุดเท่ากับ 81.2 มม. ที่ อ.ศาลาลม จ.อุบลราชธานี

เตือนระวัง'พายุฤดูร้อน' กทม.อุณหภูมิระอุสูง๓๘องศาฯ

กรมอุตุนิยมวิทยารายงานลักษณะอากาศทั่วไปพยากรณ์อากาศ ๒๔ ชั่วโมงข้างหน้า บริเวณประเทศไทยจะมีพายุฤดูร้อนเกิดขึ้น โดยมีพายุฝนฟ้าคะนองและลมกระโชกแรงกับมีลูกเห็บตกบางพื้นที่บริเวณภาคตะวันออกเฉียงเหนือ และภาคตะวันออก ขอให้ประชาชนบริเวณดังกล่าวหลีกเลี่ยงการอยู่ในที่โล่งแจ้ง ใต้ต้นไม้ใหญ่ และป้ายโฆษณาที่ไม่แข็งแรง ในขณะที่เกิดพายุฝนฟ้าคะนองและลมกระโชกแรงในช่วงวันและเวลาดังกล่าว สำหรับเกษตรกรควรระวังความเสียหายที่จะเกิดต่อผลผลิตทางการเกษตรไว้ด้วย

พยากรณ์อากาศสำหรับประเทศไทยตั้งแต่เวลา ๐๖:๐๐ วันนี้ ถึง ๐๖:๐๐ วันพรุ่งนี้.

ภาคเหนือ มีเมฆบางส่วนกับมีอากาศร้อนถึงร้อนจัด อุณหภูมิต่ำสุด ๑๔-๒๐ องศาเซลเซียส อุณหภูมิสูงสุด ๓๕-๔๐ องศาเซลเซียส ลมใต้ ความเร็ว ๑๐-๒๕ กม./ชม.

ภาคตะวันออกเฉียงเหนือ มีเมฆเป็นส่วนมาก กับมีอากาศร้อน โดยมีพายุฝนฟ้าคะนอง ร้อยละ ๒๐ ของพื้นที่ กับมีลมกระโชกแรงและลูกเห็บตก ส่วนมากบริเวณจังหวัดเลย หนองบัวลำภู หนองคาย บึงกาฬ อุดรธานี สกลนคร นครพนม ขอนแก่น กาฬสินธุ์ และมุกดาหาร อุณหภูมิต่ำสุด ๑๘-๒๗ องศาเซลเซียส อุณหภูมิสูงสุด ๓๘-๓๙ องศาเซลเซียส ลมตะวันออกเฉียงใต้ ความเร็ว ๑๐-๓๕ กม./ชม.

ภาคกลาง มีเมฆบางส่วน กับมีอากาศร้อน โดยมีพายุฝนฟ้าคะนอง ร้อยละ ๑๐ ของพื้นที่ ส่วนมากบริเวณจังหวัดนครสวรรค์ ลพบุรี สระบุรี และพระนครศรีอยุธยา อุณหภูมิต่ำสุด ๒๔-๒๖ องศาเซลเซียส อุณหภูมิสูงสุด ๓๖-๓๙ องศาเซลเซียส ลมใต้ ความเร็ว ๑๐-๒๕ กม./ชม.

ภาคตะวันออก มีเมฆเป็นส่วนมาก กับมีอากาศร้อน โดยมีพายุฝนฟ้าคะนอง ร้อยละ ๒๐ ของพื้นที่ ส่วนมากบริเวณจังหวัดปราจีนบุรี สระแก้ว ฉะเชิงเทรา ชลบุรี ระยอง จันทบุรี และตราด อุณหภูมิต่ำสุด ๒๕-๒๗ องศาเซลเซียส อุณหภูมิสูงสุด ๓๒-๓๘ องศาเซลเซียส ลมตะวันออกเฉียงใต้ ความเร็ว ๑๐-๓๐ กม./ชม. ทะเลมีคลื่นต่ำกว่า ๑ เมตร

ภาคใต้(ฝั่งตะวันออก) มีเมฆบางส่วนกับมีฝนฟ้าคะนอง ร้อยละ ๑๐ ของพื้นที่ อุณหภูมิต่ำสุด ๒๒-๒๗ องศาเซลเซียส อุณหภูมิสูงสุด ๓๑-๓๖ องศาเซลเซียส ลมตะวันออกเฉียงใต้ ความเร็ว ๑๕-๓๐ กม./ชม. ทะเลมีคลื่นสูงประมาณ ๑ เมตร

ภาคใต้(ฝั่งตะวันตก) มีเมฆบางส่วน กับมีอากาศร้อน โดยมีฝนฟ้าคะนอง ร้อยละ ๑๐ ของพื้นที่ อุณหภูมิต่ำสุด ๒๐-๒๗ องศาเซลเซียส อุณหภูมิสูงสุด ๓๓-๓๖ องศาเซลเซียส ลมตะวันออกเฉียงใต้ ความเร็ว ๑๐-๓๐ กม./ชม. ทะเลมีคลื่นต่ำกว่า ๑ เมตร

กรุงเทพมหานครและปริมณฑล มีเมฆบางส่วน กับมีอากาศร้อน และมีฝนฟ้าคะนอง ร้อยละ ๑๐ ของพื้นที่ อุณหภูมิต่ำสุด ๒๖-๒๗ องศาเซลเซียส อุณหภูมิสูงสุด ๓๓-๓๘ องศาเซลเซียส ลมใต้ ความเร็ว ๑๐-๓๐ กม./ชม.

อบต.สำนักแต้วเร่งแจกน้ำบริโภคอุปโภคให้ชาวบ้านที่ประสบภัยแล้งแล้ว

สະເຂດາກຢູ່ແລ້ງມາເລີຍ ເຂດພື້ນທີ່ສຳນັກແຕ້ວ ເລີຍຂາດແຄນນ້ຳ ສົ່ງຜົນກະທົບແລ້ວ ໒ ພູ່ບ້ານ ກວ່າ ໒໐ ຄຽງເຮືອນ ອບຕ.ເຣ່ງນຳຣລ ແຈກຈ່າຍນ້ຳວັນລະກວ່າ ໑ ຫມິນລີຕຣ ພ້ອມປະສານໜ່ວຍງານອື່ນທີ່ເຄີຍຂ້ອງຫາເກີນກຳລັງ

ຜູ້ສື່ຂາວຣາຍງານວ່າ ອຳເຄອສະເຕາ ເລີຍມີພື້ນທີ່ປະສບກຢູ່ແລ້ງຫລັງຈາກເຂົ້າສູ່ຮ່ວງຮ້າວນ້ຳ ປະຊາຊນເລີຍຂາດແຄນນ້ຳ ສຳລັບການອຸປະກອບຮີວິດໃນຊີວິດປະຈຳວັນ ສິ່ງໄດ້ແກ່ພື້ນທີ່ ມ.໒ ບ.ແປດຮ້າວໄຮ້ ແລະ ມ.໑ ສຳນັກແຕ້ວ ມີຜູ້ໄດ້ຮັບຜົນກະທົບແລ້ວ ກວ່າ ໒໐ ຄຽງເຮືອນ ຝັກຕ່າງໆ ແລະຕົ້ນກຳລັຍເລີຍຍືນຕົ້ນຕາຍ ສິ່ງເຈົ້າຮ້າທີ່ເຣ່ງດຳເນີນການຮ່ວຍເຫລືອໃນເບື້ອງຕົ້ນ ດ້ວຍການໃຮ້ຣຳນ້ຳ ໄປແຈກຈ່າຍ

ນາງສີຣັຣັດນ້ຳ ຣັຕນສີຣີ ຣັກຊາການາຍກ ອບຕ.ສຳນັກແຕ້ວ ເປີດເຜີຍວ່າ ປີນີ້ໃນອຳເຄອສະເຕາຮ້າວນ້ຳເລີຍມາເລີຍກວ່າທຸກປີທີ່ຜ່ານມາ ແລະມີແນວໂນ້ມທີ່ຈະແລ້ງຈັດ ເນື່ອງຈາກປີກ່ອນໆ ເດືອນມີນາຄມຍັງມີມີເຮືອເຕືອດຮ້າວນ້ຳ ສຳລັບປີນີ້ຫາງ ອບຕ.ໄດ້ຮັບການປະສານ ຈາກສມາຊິກ ອບຕ.ເພື່ອຂອຣັບກຮ່ວຍເຫລືອແລ້ວຫລາຍຣາຍໃນ ໒ ພູ່ບ້ານ ທີ່ມີຈຳນວນຄຽງເຮືອນກວ່າ ໒໐ ຄຽງເຮືອນ ສິ່ງຫາງ ອບຕ. ໄດ້ປະສານກັບການປະປາຣຸມິກາດ ອ.ສະເຕາ ເພື່ອນຳນ້ຳໄປແຈກຈ່າຍຮ່ວຍເຫລືອແກ່ຂາວບ້ານວັນລະ ໔ ເທີຍ ຈຳນວນກວ່າ ໑ ຫມິນລີຕຣ

ຫາກຂາວບ້ານຄນໄຫນເຕືອດຮ້າວນ້ຳມີນ້ຳກິນນ້ຳໃຮ້ຂອໃຫ້ຕິດຕໍ່ປະສານງານຜ່ານສມາຊິກ ອບຕ.ຫລືຜູ້ໃຫຍ່ບ້ານເພື່ອແຈ້ງຄວາມ ປະສົງໄດ້ຕໍ່ລອດເວລາ ສິ່ງຫາງ ອບຕ.ໄດ້ຈັດເວຣຍາມໄວ້ຄອຍຮ່ວຍເຫລືອຢ່າງເຕັມທີ່ ແລະຫາກກຢູ່ແລ້ງລຸກລາມເປັນວາງກວ້າງ ຫລືອາຈເຂົ້າສູ່

ภาวะรุนแรงเกินกำลัง ทาง อบต.ได้เตรียมการติดต่อประสานงานกับทางอำเภอเสเดา และทหารกองพลพัฒนาที่ ๔ ไว้แล้วในการช่วยเหลือ เชื่อว่าจะสามารถรับมือได้อย่างเต็มที่ (ผู้จัดการ)