



**รายงานสถานการณ์น้ำ  
ศูนย์ป้องกันวิกฤติน้ำ กรมทรัพยากรน้ำ  
วันพฤหัสบดีที่ ๘ มีนาคม ๒๕๖๑**

**สภาวะอากาศ** บริเวณประเทศไทยจะมีพายุฤดูร้อนเกิดขึ้นในช่วงวันที่ ๗-๙ มีนาคม ๒๕๖๑ โดยมีพายุฝนฟ้าคะนองและลมกระโชกแรงกับมีลูกเห็บตกบางพื้นที่บริเวณประเทศไทยตอนบน ขอให้ประชาชนบริเวณดังกล่าวหลีกเลี่ยงการอยู่ในที่โล่งแจ้ง ใต้ต้นไม้ใหญ่ และป้ายโฆษณาที่ไม่แข็งแรง ในขณะที่เกิดพายุฝนฟ้าคะนองและลมกระโชกแรงในช่วงวันและเวลาดังกล่าว สำหรับเกษตรกรควรระวังความเสียหายที่จะเกิดต่อผลผลิตทางการเกษตรไว้ด้วย



**สถานการณ์น้ำ**

**กรมอุตุนิยมวิทยา** เตือน'ภาคอีสาน-ภาคตอ.'ฝนตก ๖๐% 'ภาคเหนือ'อากาศร้อน  
**กรมป้องกันและบรรเทาสาธารณภัย** ทั่วภัยชัด ๖ จ.อ่วม เตือน ๗-๑๐ มี.ค.เสี่ยงอีก  
(หมายเหตุ ข้อมูลข่าวจาก เดลินิวส์ ผู้จัดการ)

**สถานการณ์น้ำต่างประเทศ**

**การช่วยเหลือ**

**สถานการณ์น้ำ**

**ระดับน้ำในแม่น้ำโขง** : MRC: Mekong River Commission ณ วันที่ ๒๖ กุมภาพันธ์ ๒๕๖๑

สถานี	ระดับตลิ่ง	ระดับน้ำ ๑๙ ก.พ. ๖๑	ระดับน้ำ ๒๖ ก.พ.๖๑	+สูงกว่าตลิ่ง -ต่ำกว่าตลิ่ง
อ.เชียงแสน จ.เชียงราย	๑๒.๘๐	๒.๐๕	๒.๖๘	-๑๐.๑๒
อ.เชียงคาน จ.เลย	๑๖.๐๐	๔.๗๐	๔.๓๗	-๑๑.๖๓
อ.เมือง จ.หนองคาย	๑๒.๒๐	๑.๘๖	๑.๓๙	-๑๐.๘๑
อ.เมือง จ.นครพนม	๑๒.๐๐	๑.๘๐	๑.๔๗	-๑๐.๕๓
อ.เมือง จ.มุกดาหาร	๑๒.๕๐	๒.๒๑	๑.๙๗	-๑๐.๕๓
อ.โขงเจียม จ.อุบลราชธานี	๑๔.๕๐	๒.๕๒	๒.๒๙	-๑๒.๒๑

หมายเหตุ : ระดับ (รสม.) ข้อมูลจาก <http://www.dwr.go.th/>

**ระดับน้ำ-ลุ่มน้ำเสาบสงขลา** ลุ่มน้ำทะเลสาบสงขลา ปัจจุบันสถานการณ์น้ำในลำน้ำส่วนใหญ่มีแนวโน้มลดลง/เพิ่มขึ้นในบางพื้นที่ (ข้อมูลวันที่ ๖ มี.ค.๒๕๖๑ ที่มา กรมทรัพยากรน้ำ) สถานีคลองอู่ตะเภาตอนบน อ.สะเดา จ.สงขลา สถานีคลองอู่ตะเภาตอนล่าง อ.หาดใหญ่ จ.สงขลา สถานีคลองรัตภูมิ อ.รัตภูมิ จ.สงขลา สถานีคลองตะโหมด อ.ตะโหมด จ.พัทลุง สถานีคลองนาท่อม อ.เมือง จ.พัทลุง สถานีคลองท่าแนะ อ.ศรีบรรพต จ.พัทลุง วัดปริมาณน้ำได้ ๑๒.๗๐ ๐.๓๓ ๑๓.๖๓ ๒๑.๙๙ ๒๐.๒๘ และ ๓๔.๓๙ ลบม./วินาที

จังหวัด	สถานที่ตั้งกล้อง	แม่น้ำ/ ลุ่มน้ำ	วิกฤติ	วิกฤติ	ระดับน้ำ (ม.รทก.)			สถานการณ์	หมายเหตุ
			น้ำแล้ง	น้ำท่วม	พ.ศ.2560	พ.ศ.2560	2 มี.ค.		
			ระดับน้อยกว่า	ระดับมากกว่า	27 ก.พ.	28 ก.พ.			
จ.สุโขทัย	สะพานพระเมเย่า อ.เมือง	ยม	42.48	48.59	43.00	43.00	43.80	น้ำปกติ	↑
จ.พิจิตร	สะพานโพทะเล อ.โพทะเล	ยม	22.58	30.63	26.35	26.40	26.20	น้ำปกติ	↓
จ.น่าน	สะพานนครน่านพัฒนา อ.เมือง	น่าน	192.17	197.73	N/A	N/A	N/A	น้ำปกติ	↔
จ.อุตรธานี	สถานีห้วยหลวง อ.เมือง	โขง	-	-	N/A	N/A	N/A	น้ำปกติ	↔
จ.เลย	สถานีแม่น้ำเลย อ.เมือง	โขง	-	-	230.25	230.25	230.20	น้ำปกติ	↓
จ.เชียงราย	สถานีห้วยฝาย อ.แม่สาย	แม่สาย/โขง	395.79	396.50	N/A	N/A	N/A	น้ำปกติ	↔
จ.หนองคาย	ส่วนอุทกหนองคาย อ.เมือง	โขง	157.85	166.70	N/A	N/A	N/A	น้ำปกติ	↔
จ.หนองคาย	วัดทุ่งธาตุ อ.โพนพิสัย	ห้วยหลวง/โขงอีสาน	150.50	159.43	N/A	N/A	N/A	น้ำปกติ	↔
จ.นครพนม	บ้านตาลปากน้ำ อ.ท่าอุเทน	น้ำสงคราม/โขงอีสาน	133.42	141.02	N/A	N/A	N/A	น้ำปกติ	↔
จ.นครพนม	เทศบาล ต.นาแก อ.นาแก	ห้วยน้ำก่ำ/โขงอีสาน	139.05	142.42	142.98	142.98	142.98	น้ำปกติ	↔
จ.นครราชสีมา	ร.ร.เทศบาล 4 อ.เมือง	ลำตะคอง/มูล	174.60	178.00	N/A	N/A	N/A	น้ำปกติ	↔
จ.บุรีรัมย์	สตึก อ.สตึก	มูล	123.13	128.76	N/A	N/A	N/A	น้ำปกติ	↔
จ.สิงห์บุรี	เชิงสะพานสิงห์บุรี อ.เมือง	เจ้าพระยา	3.45	11.50	2.55	3.70	3.70	น้ำปกติ	↔
จ.อ่างทอง	บ้านยางมณี อ.โพธิ์ทอง	เจ้าพระยา	-	9.11	N/A	N/A	N/A	น้ำปกติ	↔
จ. พระนครศรีอยุธยา	บ้านป้อม อ.พระนครศรีอยุธยา	เจ้าพระยา	-	-	N/A	N/A	N/A	น้ำปกติ	↔
จ. พระนครศรีอยุธยา	อ.เสนา	น้อย/เจ้าพระยา	2.00	5.00	1.35	1.40	1.10	น้ำปกติ	↓
จ. พระนครศรีอยุธยา	สะพานปรีดีอ. พระนครศรีอยุธยา	เจ้าพระยา	-	-	0.00	0.05	-0.30	น้ำปกติ	↓
จ.นครปฐม	สะพานบุญรัตนประชานูวัฒน์ อ.สามพราน	ท่าจีน	-5.59	-0.30	0.78	0.78	0.98	น้ำปกติ	↑
จ.สุพรรณบุรี	สะพานวัดพระรูป อ.เมือง	ท่าจีน	-1.26	2.75	1.50	2.70	3.10	น้ำปกติ	↑
จ.สุพรรณบุรี	สะพานข้ามแม่น้ำท่าจีน อ.สามชุก	ท่าจีน	1.55	5.18	N/A	N/A	N/A	น้ำปกติ	↔
จ.ชัยนาท	สะพานสามง่ามท่าโบสถ์ อ.หันคา	ท่าจีน	10.69	12.83	12.12	12.12	12.12	น้ำปกติ	↔
จ.จันทบุรี	ตรงข้ามวัดสุนันทาราม อ.เมือง	จันทบุรี/อ่าวไทย	0.20	3.73	N/A	N/A	N/A	น้ำปกติ	↔
จ.ประจวบคีรีขันธ์	ร.ร.อนุบาลสงขลา อ.บางสะพาน	คลองบางสะพาน/ ชายฝั่งทะเลตะวันตก	-	3.30	1.20	1.15	1.15	น้ำปกติ	↔
จ.สุราษฎร์ธานี	สถานีสุราษฎร์ธานี อ.เมือง	ตาปี	-	2.28	N/A	N/A	N/A	น้ำปกติ	↔
จ.สงขลา	สถานีคลองอู่ตะเภาตอนล่าง อ.หาดใหญ่	ทะเลสาบสงขลา	-	-	0.55	0.50	0.30	น้ำปกติ	↓
จ.พัทลุง	สถานีคลองตะโหมด อ.ตะโหมด	ทะเลสาบสงขลา	-	-	N/A	N/A	N/A	น้ำปกติ	↔
จ.พัทลุง	สถานีลำปำ อ.เมือง	ทะเลสาบสงขลา	-	-	-0.40	-0.40	-0.40	น้ำปกติ	↔

\*\*ม.รทก. คือ เมตรเทียบกับระดับน้ำทะเลปานกลาง

\*\* ระดับน้ำทะเลปานกลาง (Mean Sea Level) หรือ ร.ท.ก. เป็นค่าการวัด ระดับน้ำทะเลขึ้นสูงสุด (High Tide : HT) และลงต่ำสุด (Low Tide : LT) ของแต่ละวัน ในช่วงระยะเวลาที่กำหนด แล้วนำค่าเฉลี่ยเป็นระดับน้ำทะเลปานกลาง สำหรับระยะเวลาที่ทำการรังวัดโดยทั่วไปจะต้องวัดเป็นเวลา ๑๘.๖ ปี ตามบัญชีจักรของน้ำ ระดับน้ำทะเลปานกลางของแต่ละบริเวณทั่วโลกอาจจะมีค่าสูงไม่เท่ากัน

ในประเทศไทยใช้เวลาในการวัด ๕ ปี โดยเลือกที่ตำบลเกาะหลัก จังหวัดประจวบคีรีขันธ์ เป็นที่วัด แล้วนำมาหาค่าเฉลี่ย เพื่อใช้เป็นค่าระดับน้ำทะเลปานกลาง ให้มีค่า ๐.๐๐๐ เมตร ทำการถ่ายโยงมายังหมุด BM-A (ซึ่งถือว่าเป็นหมุดหลักฐานหมุดแรกของประเทศไทย) ซึ่งมีค่าระดับน้ำทะเลปานกลาง ๑.๔๔๗๗ เมตร

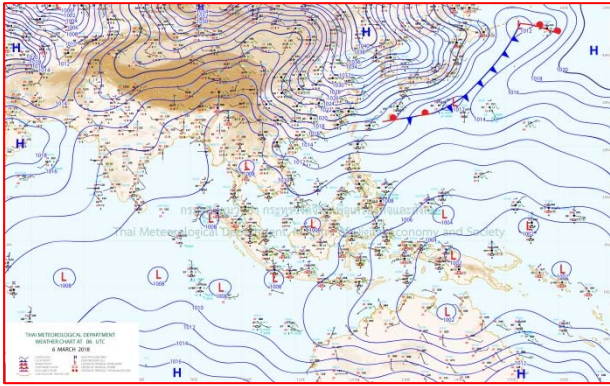
\*N/A คือ อ่านค่าระดับจากไม้วัดระดับ (Staff) ไม่ได้ / ไม้วัดระดับ (Staff) ชำรุด

ปริมาณน้ำฝนสูงสุด (มม.)

จังหวัด	๒ มี.ค.๖๑	๓ มี.ค.๖๑	๔ มี.ค.๖๑	๕ มี.ค.๖๑	๖ มี.ค.๖๑
จ.แม่ฮ่องสอน	-	-	-	-	-
จ.เชียงราย	-	-	-	-	-
จ.เชียงใหม่	-	-	-	-	-
จ.พะเยา	-	-	-	-	-
จ.น่าน	-	-	-	-	-
จ.ลำพูน	-	-	-	-	-
จ.ลำปาง	-	-	-	-	-
จ.แพร่	-	-	-	-	-
จ.อุตรดิตถ์	-	-	-	-	-
จ.สุโขทัย	-	-	-	-	-
จ.ตาก	-	-	-	-	-
จ.พิษณุโลก	-	-	-	-	-
จ.เพชรบูรณ์	-	-	-	-	-
จ.กำแพงเพชร	-	-	-	-	-
จ.พิจิตร	-	-	-	-	-
จ.หนองคาย	-	-	-	-	-
จ.เลย	-	๐.๒	-	-	-
จ.อุดรธานี	-	-	-	-	-
จ.หนองบัวลำภู	-	๐.๓	-	-	-
จ.นครพนม.	-	๑๕.๑	-	-	-
จ.สกลนคร	-	-	-	-	-
จ.มุกดาหาร	-	๑๙.๐	-	-	๐.๘
จ.ขอนแก่น	-	-	-	-	-
จ.มหาสารคาม	-	-	-	-	-
จ.กาฬสินธุ์	-	-	-	-	-
จ.ร้อยเอ็ด	-	-	-	-	-
จ.ชัยภูมิ	-	๐.๗	-	-	-
จ.อุบลราชธานี	-	๑๘.๙	-	๘๑.๒	๖๗.๐
จ.อำนาจเจริญ	-	-	-	-	๖๖.๘
จ.ยโสธร	-	-	-	-	๑๙.๐
จ.สุรินทร์	-	-	-	-	๐.๒
จ.นครราชสีมา	-	-	-	-	๑๐.๑
จ.บุรีรัมย์	-	-	-	๑๔.๐	๑.๐
จ.ศรีสะเกษ	๑๒.๐	-	-	-	๐.๓

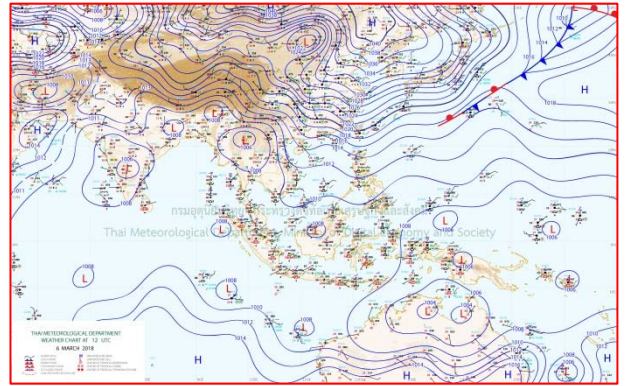


# แผนที่อากาศ



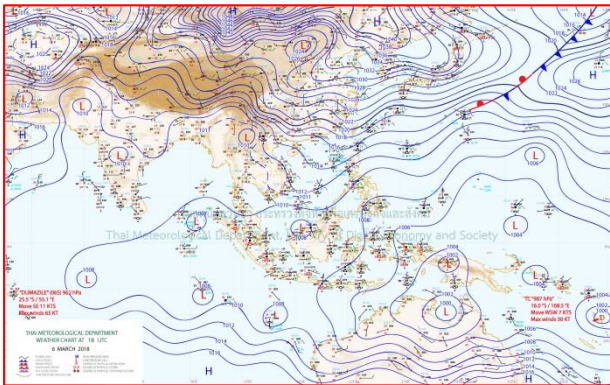
๖ มี.ค.๖๑ เวลา ๐๓:๐๐ น.

๑



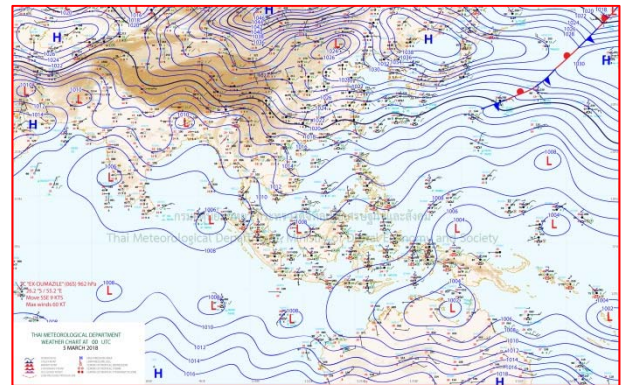
๖ มี.ค.๖๑ เวลา ๐๙:๐๐ น.

๒



๗ มี.ค.๖๑ เวลา ๑๕:๐๐ น.

๓




๗ มี.ค.๖๑ เวลา ๒๑:๐๐ น.

๔

รายงานปริมาณน้ำฝนจากกรมอุตุนิยมวิทยา

วันที่ 7 มีนาคม 2561

รายงานฝน เวลา 07.00 น. ของวันที่ 6 มีนาคม 2561

สถานีอุตุนิยมวิทยา					ปริมาณน้ำฝน24 ชม.(mm)	ปริมาณน้ำฝนสะสม(mm.)								
<b>ภาคเหนือ</b>					สูงสุด ของประเทศ	32.9	459.5	<b>ภาคใต้ฝั่งตะวันออก</b>						
สถานีอุตุนิยมวิทยา	ปริมาณน้ำฝน24 ชม.(mm)	ปริมาณน้ำฝนสะสม(mm.)	ปริมาณฝนมี.ค.(mm.)	สถานะฝนสะสมปัจจุบันเทียบกับค่าเฉลี่ย 30 ปี	สูงสุด ของภาคเหนือ	-	76.1	สถานีอุตุนิยมวิทยา	ปริมาณน้ำฝน24 ชม.(mm)	ปริมาณน้ำฝนสะสม(mm.)	ปริมาณฝนมี.ค.(mm.)	สถานะฝนสะสมปัจจุบันเทียบกับค่าเฉลี่ย 30 ปี		
					สูงสุด ของภาคกลาง	13.3	331.7							
แม่ฮ่องสอน	ไม่มีฝน	5.4	16.8	ต่ำกว่า	สูงสุด ของภาคตะวันออกเฉียงเหนือ	15.4	96.3	เพชรบุรี	1.7	35.7	33.1	สูงกว่า		
ดอยอ่างขาง	ไม่มีฝน	30.4	***	***	สูงสุด ของภาคใต้ฝั่งตะวันออก	2.2	459.5	หนองพลับ สกษ.	2.2	94.6	27.5	สูงกว่า		
เชียงใหม่	ไม่มีฝน	14.6	28.2	ต่ำกว่า	สูงสุด ของภาคใต้ฝั่งตะวันตก	5.6	403.6	หัวหิน	2.2	69.3	53.9	สูงกว่า		
เชียงใหม่ สกษ.	ไม่มีฝน	25.9	35.3	ต่ำกว่า	<b>ภาคตะวันออกเฉียงเหนือ</b>			ประจวบคีรีขันธ์	-	112.4	71.8	ต่ำกว่า		
ทุ่งช้าง	ไม่มีฝน	21.9	46.2	ต่ำกว่า	สถานีอุตุนิยมวิทยา	ปริมาณน้ำฝน24 ชม.(mm)	ปริมาณน้ำฝนสะสม(mm.)	ปริมาณฝนมี.ค.(mm.)	สถานะฝนสะสมปัจจุบันเทียบกับค่าเฉลี่ย 30 ปี	ชุมพร	-	95.1	97.2	ต่ำกว่า
พะเยา	-	10.1	30.2	ต่ำกว่า						สวี สกษ.	ไม่มีฝน	211.2	42.3	สูงกว่า
ห้วยฝาง	ไม่มีฝน	47.3	33.5	สูงกว่า	เลย สกษ.	ไม่มีฝน	51.2	35.6	สูงกว่า	เกาะสมุย	ไม่มีฝน	273.7	80.8	สูงกว่า
เด่น	ไม่มีฝน	27.1	18.8	สูงกว่า	หนองคาย	-	26.0	39.8	ต่ำกว่า	สุราษฎร์ธานี	ไม่มีฝน	56.1	24.0	ต่ำกว่า
แม่สะเรียง	ไม่มีฝน	0.4	14.2	ต่ำกว่า	เลย	ไม่มีฝน	44.3	39.3	สูงกว่า	นครศรีธรรมราช	ไม่มีฝน	239.0	89.7	สูงกว่า
แม่ใจ สกษ.	-	-	19.0	ต่ำกว่า	อุดรธานี	ไม่มีฝน	18.7	49.7	ต่ำกว่า	นครศรีธรรมราช สกษ.	ไม่มีฝน	333.5	35.5	สูงกว่า
เชียงใหม่	ไม่มีฝน	0.3	17.8	ต่ำกว่า	สกลนคร สกษ.	ไม่มีฝน	49.0	44.1	สูงกว่า	สุราษฎร์ธานี สกษ.	ไม่มีฝน	82.9	51.0	ต่ำกว่า
ลำปาง	ไม่มีฝน	38.4	22.8	สูงกว่า	สกลนคร	ไม่มีฝน	71.6	57.5	สูงกว่า	พระแสง สอท.	ไม่มีฝน	137.5	102.7	สูงกว่า
ลำปาง สกษ.	ไม่มีฝน	0.4	13.1	ต่ำกว่า	นครพนม	ไม่มีฝน	43.9	60.1	ต่ำกว่า	ฉวาง	ไม่มีฝน	237.3	116.9	สูงกว่า
แพร่	ไม่มีฝน	76.1	27.6	สูงกว่า	นครพนม สกษ.	ไม่มีฝน	90.2	43.1	สูงกว่า	พิทลุง สกษ.	ไม่มีฝน	459.5	79.7	สูงกว่า
น่าน	ไม่มีฝน	26.2	32.7	สูงกว่า	หนองบัวลำภู	ไม่มีฝน	62.6	***	***	สงขลา	ไม่มีฝน	293.7	59.7	สูงกว่า
น่าน สกษ.	ไม่มีฝน	37.4	34.3	สูงกว่า	ขอนแก่น	ไม่มีฝน	6.4	42.1	ต่ำกว่า	หาดใหญ่	ไม่มีฝน	134.0	75.1	สูงกว่า
ลำปาง สกษ.	ไม่มีฝน	18.4	8.2	สูงกว่า	มหาสารคาม	ไม่มีฝน	9.2	51.8	ต่ำกว่า	ดอนขันธ์ สกษ.	ไม่มีฝน	244.4	35.7	สูงกว่า
อุดรดิตถ์	ไม่มีฝน	19.3	23.4	ต่ำกว่า	มุกดาหาร	ไม่มีฝน	54.3	38.8	สูงกว่า	สะเดา	ไม่มีฝน	70.9	91.2	ต่ำกว่า
สุโขทัย	ไม่มีฝน	45.4	16.6	สูงกว่า	ท่าพระ สกษ.	ไม่มีฝน	6.3	33.8	ต่ำกว่า	ปัตตานี	ไม่มีฝน	210.3	49.4	สูงกว่า
ศรีสำโรง สกษ.	-	16.3	24.9	ต่ำกว่า	กาฬสินธุ์	ไม่มีฝน	26.4	47.1	สูงกว่า	ยะลา สกษ.	-	187.1	***	***
นลัมสีก	ไม่มีฝน	24.6	43.8	ต่ำกว่า	ชัยภูมิ	ไม่มีฝน	3.1	51.3	ต่ำกว่า	นราธิวาส	ไม่มีฝน	404.5	117.4	สูงกว่า
แม่สอด	ไม่มีฝน	5.4	15.5	ต่ำกว่า	ร้อยเอ็ด สกษ.	ไม่มีฝน	9.9	42.0	ต่ำกว่า	<b>ภาคใต้ฝั่งตะวันตก</b>				
ตาก	ไม่มีฝน	29.2	12.1	สูงกว่า	ร้อยเอ็ด	ไม่มีฝน	2.2	41.2	ต่ำกว่า	สถานีอุตุนิยมวิทยา	ปริมาณน้ำฝน24 ชม.(mm)	ปริมาณน้ำฝนสะสม(mm.)	ปริมาณฝนมี.ค.(mm.)	สถานะฝนสะสมปัจจุบันเทียบกับค่าเฉลี่ย 30 ปี
เชียงใหม่	ไม่มีฝน	7.6	21.8	ต่ำกว่า	อุบลราชธานี (ศูนย์ฯ)	15.4	15.4	30.5	ต่ำกว่า					
พิษณุโลก	ไม่มีฝน	39.3	26.7	สูงกว่า	อุบลราชธานี สกษ.	3.1	4.6	26.5	ต่ำกว่า	ระนอง	ไม่มีฝน	92.90	33.80	สูงกว่า
เพชรบูรณ์	-	75.7	47.9	สูงกว่า	ศรีสะเกษ	ไม่มีฝน	13.6	43.5	ต่ำกว่า	ตะกั่วป่า	ไม่มีฝน	403.60	67.90	สูงกว่า
กำแพงเพชร	ไม่มีฝน	51.1	36.7	สูงกว่า	ท่าอุเทน	-	1.6	44.2	ต่ำกว่า	กระบี่	ไม่มีฝน	380.00	98.30	สูงกว่า
อุ้มผาง	ไม่มีฝน	55.9	47.9	สูงกว่า	นครราชสีมา	-	81.1	37.1	สูงกว่า	ภูเก็ต	ไม่มีฝน	171.00	73.50	สูงกว่า
พิ่งจีน สกษ.	ไม่มีฝน	39.7	20.9	สูงกว่า	สุรินทร์	0.2	17.5	45.6	ต่ำกว่า	ภูเก็ต (ศูนย์ฯ)	ไม่มีฝน	334.60	100.30	สูงกว่า
ดอยมเขล สกษ.	ไม่มีฝน	22.4	15.2	สูงกว่า	สุรินทร์ สกษ.	ฝนเล็กน้อย	13.5	30.4	ต่ำกว่า	เกาะลันตา	ไม่มีฝน	178.20	60.30	สูงกว่า
วิเชียรบุรี	-	32.9	50.6	สูงกว่า	ไซคชัย	ไม่มีฝน	44.0	37.5	สูงกว่า	ตรัง	ไม่มีฝน	152.00	83.40	สูงกว่า
<b>ภาคกลาง</b>					ปากช่อง สกษ.	ไม่มีฝน	96.3	69.3	สูงกว่า	สตูล	5.6	90.60	122.00	สูงกว่า
สถานีอุตุนิยมวิทยา	ปริมาณน้ำฝน24 ชม.(mm)	ปริมาณน้ำฝนสะสม(mm.)	ปริมาณฝนมี.ค.(mm.)	สถานะฝนสะสมปัจจุบันเทียบกับค่าเฉลี่ย 30 ปี	นางรอง	1.0	25.8	47.9	ต่ำกว่า	สรุปปริมาณฝนมาก	สถานีอุตุนิยมวิทยา	ปริมาณน้ำฝน24 ชม.(mm)	ปริมาณน้ำฝนสะสม(mm.)	
					บุรีรัมย์	ฝนเล็กน้อย	0.5	44.6	ต่ำกว่า					
นครสวรรค์	ไม่มีฝน	37.3	33.1	สูงกว่า	<b>ภาคตะวันออก</b>				1	อรัญประเทศ	32.9	129.6		
ตากฟ้า สกษ.	ไม่มีฝน	169.0	28.1	สูงกว่า	สถานีอุตุนิยมวิทยา	ปริมาณน้ำฝน24 ชม.(mm)	ปริมาณน้ำฝนสะสม(mm.)	ปริมาณฝนมี.ค.(mm.)	สถานะฝนสะสมปัจจุบันเทียบกับค่าเฉลี่ย 30 ปี	2	กบินทร์บุรี	28.5	228.3	
ชัยนาท สกษ.	ไม่มีฝน	24.7	22.5	สูงกว่า						3	ฉะเชิงเทรา	23.6	239.3	
อุทัยธานี	ไม่มีฝน	36.4	43.5	สูงกว่า	นครนายก	ไม่มีฝน	136.0	***	***	4	อุบลราชธานี (ศูนย์ฯ)	15.4	15.4	
พระนครศรีอยุธยา	ไม่มีฝน	42.2	***	***	ปราจีนบุรี	1.6	184.9	49.9	สูงกว่า	5	สนามบินดอนเมือง	13.3	164.0	
บัวชุม	ไม่มีฝน	112.6	45.8	สูงกว่า	กบินทร์บุรี	28.5	228.3	51.5	สูงกว่า	ปริมาณฝนสูงสุด	อรัญประเทศ	32.9	129.6	
ปทุมธานี สกษ.	ไม่มีฝน	101.8	64.0	สูงกว่า	สระแก้ว	0.2	162.8	55.7	สูงกว่า	ฝนสะสมสูงสุด	พิทลุง สกษ.	ไม่มีฝน	459.5	
สมุทรปราการ สกษ.	ไม่มีฝน	179.8	***	***	ฉะเชิงเทรา	23.6	239.3	70.9	สูงกว่า					
ทองผาภูมิ	ไม่มีฝน	20.0	46.4	ต่ำกว่า	ชลบุรี	ไม่มีฝน	69.9	47.5	สูงกว่า					
สุพรรณบุรี	-	5.7	18.9	ต่ำกว่า	เกาะสีชัง	-	169.0	49.6	สูงกว่า					
ลพบุรี	ไม่มีฝน	154.6	32.1	สูงกว่า	พิทลุง	ไม่มีฝน	70.5	53.3	สูงกว่า					
สุโขทัย สกษ.	ไม่มีฝน	21.0	26.9	ต่ำกว่า	อัญญประเทศ	32.9	129.6	52.4	สูงกว่า					
สนามบินสุวรรณภูมิ	ไม่มีฝน	106.1	20.2	สูงกว่า	แหลมฉบัง	ไม่มีฝน	37.7	52.9	ต่ำกว่า					
สมุทรสงคราม	ไม่มีฝน	16.5	***	***	สัตหีบ	ไม่มีฝน	84.3	58.8	สูงกว่า					
กาญจนบุรี	ไม่มีฝน	17.1	29.0	ต่ำกว่า	ระยอง	ไม่มีฝน	34.4	70.3	ต่ำกว่า					
นครปฐม	ไม่มีฝน	17.5	10.6	สูงกว่า	หัวหิน สกษ.	ไม่มีฝน	227.6	36.8	สูงกว่า					
กรุงเทพฯ บางนา สกษ.	0.6	331.7	25.0	สูงกว่า	จันทบุรี	-	93.5	71.9	ต่ำกว่า					
กรุงเทพฯ ท่าเรือคลองเตย	-	314.1	52.6	สูงกว่า	พัลวัน สกษ.	-	77.1	77.4	ต่ำกว่า					
กรุงเทพฯ หนองจอก	-	178.1	42.1	สูงกว่า	ตราด	ไม่มีฝน	187.7	115.3	สูงกว่า					
สนามบินดอนเมือง	13.3	164.0	40.4	สูงกว่า										
ปาร์ก	0.3	117.7	32.5	สูงกว่า										
ราชบุรี	ไม่มีฝน	19.3	70.9	ต่ำกว่า										

สัญลักษณ์ \*\*\*ไม่มีข้อมูล - ยังไม่ได้รับรายงาน/ไม่มีข้อมูล/ไม่มีฝน

หมายเหตุ ได้รับรายงานเพิ่มเติมโดยการบันทึกของเจ้าหน้าที่เป็นรายวัน ณ เวลา 07:00 น.

ปริมาณฝนสูงสุดเท่ากับ 67.0 มม. ที่ อ.ตระการพืชผล จ.อุบลราชธานี



## อุตุฯเตือนอีสาน-ตอ.'ฝนตก๖๐% 'ภาคเหนือ'อากาศร้อน

กรมอุตุฯนิยามวิทยารายงานลักษณะอากาศทั่วไปว่า บริเวณประเทศไทยจะมีพายุฤดูร้อนเกิดขึ้น โดยมีพายุฝนฟ้าคะนอง และลมกระโชกแรงกับมีลูกเห็บตกบางพื้นที่บริเวณประเทศไทยตอนบน ขอให้ประชาชนบริเวณดังกล่าวหลีกเลี่ยงการอยู่ในที่โล่งแจ้ง ใต้ต้นไม้ใหญ่ และป้ายโฆษณาที่ไม่แข็งแรง ในขณะที่เกิดพายุฝนฟ้าคะนองและลมกระโชกแรงในช่วงวันและเวลาดังกล่าว สำหรับเกษตรกรควรระวังความเสียหายที่จะเกิดต่อผลผลิตทางการเกษตรไว้ด้วย พยากรณ์อากาศสำหรับประเทศไทยตั้งแต่เวลา ๐๖.๐๐ วันนี้ ถึง ๐๖.๐๐ วันพรุ่งนี้.

ภาคเหนือ มีเมฆบางส่วน กับมีอากาศร้อน โดยมีพายุฝนฟ้าคะนอง ร้อยละ ๑๐ ของพื้นที่ ส่วนมากบริเวณจังหวัดพิษณุโลก และเพชรบูรณ์ อุณหภูมิต่ำสุด ๑๖-๒๐ องศาเซลเซียส อุณหภูมิสูงสุด ๓๕-๓๘ องศาเซลเซียส ลมใต้ ความเร็ว ๑๐-๒๕ กม./ชม.

ภาคตะวันออกเฉียงเหนือ มีเมฆเป็นส่วนมาก กับมีอากาศร้อน โดยมีพายุฝนฟ้าคะนอง ร้อยละ ๖๐ ของพื้นที่ กับมีลมกระโชกแรงและลูกเห็บตก ส่วนมากบริเวณจังหวัดเลย หนองบัวลำภู หนองคาย อุดรธานี บึงกาฬ สกลนคร นครพนม มุกดาหาร ขอนแก่น ชัยภูมิ นครราชสีมา มหาสารคาม กาฬสินธุ์ ร้อยเอ็ด ยโสธร อำนาจเจริญ บุรีรัมย์ สุรินทร์ ศรีสะเกษ และอุบลราชธานี อุณหภูมิต่ำสุด ๑๘-๒๖ องศาเซลเซียส อุณหภูมิสูงสุด ๓๕-๓๗ องศาเซลเซียส ลมตะวันออกเฉียงใต้ ความเร็ว ๑๐-๓๕ กม./ชม.

ภาคกลาง มีเมฆบางส่วน กับมีอากาศร้อน โดยมีพายุฝนฟ้าคะนอง ร้อยละ ๓๐ ของพื้นที่ ส่วนมากบริเวณ จังหวัดนครสวรรค์ ลพบุรี สระบุรี และพระนครศรีอยุธยา อุณหภูมิต่ำสุด ๒๔-๒๖ องศาเซลเซียส อุณหภูมิสูงสุด ๓๖-๓๘ องศาเซลเซียส ลมใต้ ความเร็ว ๑๐-๒๕ กม./ชม.

ภาคตะวันออก มีเมฆเป็นส่วนมาก กับมีอากาศร้อน โดยมีพายุฝนฟ้าคะนอง ร้อยละ ๖๐ ของพื้นที่ ส่วนมากบริเวณ จังหวัดปราจีนบุรี สระแก้ว ฉะเชิงเทรา ชลบุรี ระยอง จันทบุรี และตราด อุณหภูมิต่ำสุด ๒๔-๒๖ องศาเซลเซียส อุณหภูมิสูงสุด ๓๒-๓๗ องศาเซลเซียส ลมตะวันออก ความเร็ว ๑๐-๓๐ กม./ชม. ทะเลมีคลื่นต่ำกว่า ๑ เมตร

ภาคใต้ (ฝั่งตะวันออก) มีเมฆบางส่วน กับมีฝนฟ้าคะนอง ร้อยละ ๑๐ ของพื้นที่ อุณหภูมิต่ำสุด ๒๑-๒๖ องศาเซลเซียส อุณหภูมิสูงสุด ๓๑-๓๖ องศาเซลเซียส ลมตะวันออก ความเร็ว ๑๕-๓๐ กม./ชม. ทะเลมีคลื่นสูงประมาณ ๑ เมตร

ภาคใต้ (ฝั่งตะวันตก) มีเมฆบางส่วน กับมีอากาศร้อน โดยมีฝนฟ้าคะนอง ร้อยละ ๑๐ ของพื้นที่ อุณหภูมิต่ำสุด ๒๐-๒๖ องศาเซลเซียส อุณหภูมิสูงสุด ๓๓-๓๖ องศาเซลเซียส ลมตะวันออก ความเร็ว ๑๐-๓๐ กม./ชม. ทะเลมีคลื่นต่ำกว่า ๑ เมตร

กรุงเทพมหานครและปริมณฑล มีเมฆบางส่วน กับมีอากาศร้อน และมีฝนฟ้าคะนอง ร้อยละ ๔๐ ของพื้นที่ อุณหภูมิต่ำสุด ๒๕-๒๖ องศาเซลเซียส อุณหภูมิสูงสุด ๓๓-๓๖ องศาเซลเซียส ลมใต้ ความเร็ว ๑๐-๓๐ กม./ชม.

## วาทภัยซัด ๖ จว.อ่วม เดือน ๗-๑๐ มี.ค.เสี่ยงอีก

“ปก.” เผยวาทภัยทำอ่วม ๖ จังหวัด! กระทบ ๒๔๙ คริวเรือน เดือนอีก ๖๓ จังหวัด ครอบคลุมภาคตะวันออกเฉียงเหนือ ภาคเหนือ ภาคกลาง ภาคตะวันออก และภาคใต้ เสี่ยงเตรียมรับมือ ๗ - ๑๐ มี.ค.นี้

นายชยพล ธิติศักดิ์ อธิบดีกรมป้องกันและบรรเทาสาธารณภัย (ปภ.) กล่าวว่า ช่วงวันที่ ๕ - ๗ มี.ค.๖๑ มีพื้นที่ได้รับผลกระทบจากวาทภัยรวม ๖ จังหวัด ๙ อำเภอ ๑๕ ตำบล ๓๗ หมู่บ้าน ประชาชนได้รับผลกระทบ รวม ๒๔๙ หลังคาเรือน แยกเป็นภาคตะวันออกเฉียงเหนือ ๔ จังหวัด ได้แก่ ศรีสะเกษ เกิดวาทภัยในพื้นที่ ๒ อำเภอ ได้แก่ อ.โนนคูณ และอ.วังหิน รวม ๔ ตำบล ๑๒ หมู่บ้าน บ้านเรือนประชาชนได้รับผลกระทบ ๑๑๔ หลังคาเรือน อำนาจเจริญ เกิดวาทภัยในพื้นที่ ๓ อำเภอ ได้แก่ อ.เมืองอำนาจเจริญ อ.ปทุมราชวงศา และอ.พนา รวม ๔ ตำบล ๑๒ หมู่บ้าน บ้านเรือนประชาชนได้รับผลกระทบ ๙๑ หลังคาเรือน สุรินทร์ เกิดเหตุวาทภัยในพื้นที่อ.โนนนารายณ์ บ้านเรือนได้รับผลกระทบรวม ๑๖ หลังคาเรือน อุบลราชธานี เกิดเหตุวาทภัยในพื้นที่อ.ตระการพิชผล รวม ๒ ตำบล ๒ หมู่บ้าน บ้านเรือนได้รับผลกระทบ ๑๐ หลังคาเรือน สถานีราชการ ๑ แห่ง

นายชยพล กล่าวอีกว่า ภาคกลาง ๑ จังหวัด ได้แก่ ลพบุรี เกิดวาทภัยในพื้นที่อ.ชัยบาดาล รวม ๒ ตำบล ๒ หมู่บ้าน บ้านเรือนได้รับผลกระทบ ๔ หลังคาเรือน ภาคใต้ ๑ จังหวัด ได้แก่ ภูเก็ต เกิดวาทภัยในพื้นที่อ.ถลาง รวม ๑ ตำบล ๓ หมู่บ้าน บ้านเรือนได้รับผลกระทบ ๑๔ หลังคาเรือน ทั้งนี้ปก.ได้ประสานจังหวัด หน่วยทหาร องค์การปกครองส่วนท้องถิ่น และหน่วยงาน

ที่เกี่ยวข้องเร่งให้การช่วยเหลือผู้ประสบภัยในเบื้องต้น โดยแจกจ่ายเครื่องอุปโภคบริโภค กระเบื้องมุงหลังคา และวัสดุอุปกรณ์ซ่อมแซมบ้านเรือนแก่ผู้ประสบภัยตามระเบียบกระทรวงการคลังฯ โดยด่วนแล้ว และจากการติดตามสภาพอากาศกับกรมอุตุนิยมวิทยาพบว่าบริเวณประเทศไทยตอนบนจะมีพายุฤดูร้อนเกิดขึ้น ในช่วงวันที่ ๗ - ๑๐ มี.ค. ทำให้มีพายุฝนฟ้าคะนองและลมกระโชกแรง กับมีลูกเห็บตกบางพื้นที่ รวม ๒๓ จังหวัด ครอบคลุมภาคตะวันออกเฉียงเหนือ ภาคเหนือ ภาคกลาง ภาคตะวันออก และภาคใต้

“ปก.จึงได้ประสานจังหวัด ศูนย์ปก.เขต และสำนักงานป้องกันและบรรเทาสาธารณภัยจังหวัดในพื้นที่เสี่ยงภัย จัดเจ้าหน้าที่ติดตามสภาพอากาศและเฝ้าระวังสถานการณ์ภัยอย่างใกล้ชิด อีกทั้งจัดเตรียมวัสดุอุปกรณ์ให้พร้อมปฏิบัติการเผชิญเหตุและช่วยเหลือผู้ประสบภัยอย่างทันที่ทั่วถึงที่ ตลอดจนแจ้งเตือนประชาชนให้ติดตามพยากรณ์อากาศ ระมัดระวังอันตรายจากพายุฝนฟ้าคะนองและลมกระโชกแรง อยู่ให้ห่างจากต้นไม้ใหญ่ ป้ายโฆษณาและสิ่งก่อสร้างที่ไม่แข็งแรงในช่วงที่เกิดพายุฝนฟ้าคะนอง ท้ายนี้ประชาชนที่ได้รับผลกระทบจากภาวะภัยสามารถติดต่อขอความช่วยเหลือได้ทางสายด่วนนิรภัย ๑๗๘๔ ตลอด ๒๔ ชั่วโมง เพื่อประสานให้การช่วยเหลือโดยด่วนต่อไป” นายชยพล กล่าว. (เดลินิวส์)

