



รายงานสถานการณ์น้ำ
ศูนย์ป้องกันวิกฤติน้ำ กรมทรัพยากรน้ำ
วันศุกร์ที่ ๙ มีนาคม ๒๕๖๑

สภาวะอากาศ บริเวณประเทศไทยจะมีพายุฤดูร้อนเกิดขึ้นในช่วงวันที่ ๘-๙ มีนาคม ๒๕๖๑ โดยมีพายุฝนฟ้าคะนองและลมกระโชกแรงกับมีลูกเห็บตกบางพื้นที่บริเวณประเทศไทยตอนบน ขอให้ประชาชนบริเวณดังกล่าวหลีกเลี่ยงการอยู่ในที่โล่งแจ้ง ใต้ต้นไม้ใหญ่ และป้ายโฆษณาที่ไม่แข็งแรง สำหรับเกษตรกรควรระวังความเสียหายที่จะเกิดต่อผลผลิตทางการเกษตรไว้ด้วย.



สถานการณ์น้ำ

กรมอุตุฯ กรมอุตุนิยมวิทยา เตือนระวังพายุฝนลูกเห็บตก-แล้งที่โล่ง กทม. ร้อนสุดแตะ ๓๕

(หมายเหตุ ข้อมูลข่าวจาก เดลินิวส์ ผู้จัดการ)

สถานการณ์น้ำต่างประเทศ

การช่วยเหลือ

จ.ปราจีนบุรี ปก.ศูนย์เขต ๓ เร่งขุดบ่อน้ำตื้นบรรเทาปัญหาภัยให้ประชาชน

สถานการณ์น้ำ

ระดับน้ำในแม่น้ำโขง : MRC: Mekong River Commission ณ วันที่ ๒๖ กุมภาพันธ์ ๒๕๖๑

สถานี	ระดับตลิ่ง	ระดับน้ำ ๑๙ ก.พ. ๖๑	ระดับน้ำ ๒๖ ก.พ.๖๑	+สูงกว่าตลิ่ง -ต่ำกว่าตลิ่ง
อ.เชียงแสน จ.เชียงราย	๑๒.๘๐	๒.๐๕	๒.๖๘	-๑๐.๑๒
อ.เชียงคาน จ.เลย	๑๖.๐๐	๔.๗๐	๔.๓๗	-๑๑.๖๓
อ.เมือง จ.หนองคาย	๑๒.๒๐	๑.๘๖	๑.๓๙	-๑๐.๘๑
อ.เมือง จ.นครพนม	๑๒.๐๐	๑.๘๐	๑.๔๗	-๑๐.๕๓
อ.เมือง จ.มุกดาหาร	๑๒.๕๐	๒.๒๑	๑.๙๗	-๑๐.๕๓
อ.โขงเจียม จ.อุบลราชธานี	๑๔.๕๐	๒.๕๒	๒.๒๙	-๑๒.๒๑

หมายเหตุ : ระดับ (รสม.) ข้อมูลจาก <http://www.dwr.go.th/>

ระดับน้ำ-ลุ่มน้ำเสาบสงขลา ลุ่มน้ำทะเลสาบสงขลา

(ข้อมูลวันที่ ๘ มี.ค.๒๕๖๑ ที่มา กรมทรัพยากรน้ำ)

คลองอู่ตะเภาตอนล่าง อ.หาดใหญ่ จ.สงขลา สถานีคลองรัตภูมิ อ.รัตภูมิ จ.สงขลา สถานีคลองตะโหมด อ. ตะโหมด จ.พัทลุง สถานีคลองนาท่อม อ.เมือง จ.พัทลุง สถานีคลองท่าแนะ อ.ศรีบรรพต จ.พัทลุง วัดปริมาณน้ำได้ ๑๒.๕๖ ๐.๔๒ ๑๓.๗๐ ๒๒.๐๒ ๒๐.๒๗ และ ๓๔.๖๐ ลบม./วินาที

ปัจจุบันสถานการณ์น้ำในลำน้ำส่วนใหญ่มีแนวโน้มเพิ่มขึ้น

สถานีคลองอู่ตะเภาตอนบน อ.สะเดา จ.สงขลา สถานี

จังหวัด	สถานที่ตั้งกล้อง	แม่น้ำ/ลำน้ำ	วิกฤติ	วิกฤติ	ระดับน้ำ (ม.รทก.)			สถานการณ์	หมายเหตุ
			น้ำแล้ง	น้ำท่วม	พ.ศ.2560	พ.ศ.2560	2 มี.ค.		
			ระดับน้อยกว่า	ระดับมากกว่า	27 ก.พ.	28 ก.พ.			
จ.สุโขทัย	สะพานพระเมเย่า อ.เมือง	ยม	42.48	48.59	43.00	43.00	43.80	น้ำปกติ	↑
จ.พิจิตร	สะพานโพทะเล อ.โพทะเล	ยม	22.58	30.63	26.35	26.40	26.20	น้ำปกติ	↓
จ.น่าน	สะพานนครน่านพัฒนา อ.เมือง	น่าน	192.17	197.73	N/A	N/A	N/A	น้ำปกติ	↔
จ.อุตรธานี	สถานีห้วยหลวง อ.เมือง	โขง	-	-	N/A	N/A	N/A	น้ำปกติ	↔
จ.เลย	สถานีแม่น้ำเลย อ.เมือง	โขง	-	-	230.25	230.25	230.20	น้ำปกติ	↓
จ.เชียงราย	สถานีห้วยฝ้าย อ.แม่สาย	แม่สาย/โขง	395.79	396.50	N/A	N/A	N/A	น้ำปกติ	↔
จ.หนองคาย	ส่วนอุทกหนองคาย อ.เมือง	โขง	157.85	166.70	N/A	N/A	N/A	น้ำปกติ	↔
จ.หนองคาย	วัดทุ่งธาตุ อ.โพนพิสัย	ห้วยหลวง/โขงอีสาน	150.50	159.43	N/A	N/A	N/A	น้ำปกติ	↔
จ.นครพนม	บ้านตาลปากน้ำ อ.ท่าอุเทน	น้ำสงคราม/โขงอีสาน	133.42	141.02	N/A	N/A	N/A	น้ำปกติ	↔
จ.นครพนม	เทศบาล ต.นาแก อ.นาแก	ห้วยน้ำก่ำ/โขงอีสาน	139.05	142.42	142.98	142.98	142.98	น้ำปกติ	↔
จ.นครราชสีมา	ร.ร.เทศบาล 4 อ.เมือง	ลำตะคอง/มูล	174.60	178.00	N/A	N/A	N/A	น้ำปกติ	↔
จ.บุรีรัมย์	สตึก อ.สตึก	มูล	123.13	128.76	N/A	N/A	N/A	น้ำปกติ	↔
จ.สิงห์บุรี	เชิงสะพานสิงห์บุรี อ.เมือง	เจ้าพระยา	3.45	11.50	2.55	3.70	3.70	น้ำปกติ	↔
จ.อ่างทอง	บ้านยางมณี อ.โพธิ์ทอง	เจ้าพระยา	-	9.11	N/A	N/A	N/A	น้ำปกติ	↔
จ. พระนครศรีอยุธยา	บ้านป้อม อ.พระนครศรีอยุธยา	เจ้าพระยา	-	-	N/A	N/A	N/A	น้ำปกติ	↔
จ. พระนครศรีอยุธยา	อ.เสนา	น้อย/เจ้าพระยา	2.00	5.00	1.35	1.40	1.10	น้ำปกติ	↓
จ. พระนครศรีอยุธยา	สะพานปรีดี อ.พระนครศรีอยุธยา	เจ้าพระยา	-	-	0.00	0.05	-0.30	น้ำปกติ	↓
จ.นครปฐม	สะพานบุญรัตนประชานูวัฒน์ อ.สามพราน	ท่าจีน	-5.59	-0.30	0.78	0.78	0.98	น้ำปกติ	↑
จ.สุพรรณบุรี	สะพานวัดพระรูป อ.เมือง	ท่าจีน	-1.26	2.75	1.50	2.70	3.10	น้ำปกติ	↑
จ.สุพรรณบุรี	สะพานข้ามแม่น้ำท่าจีน อ.สามชุก	ท่าจีน	1.55	5.18	N/A	N/A	N/A	น้ำปกติ	↔
จ.ชัยนาท	สะพานสามง่ามท่าโบสถ์ อ.หันคา	ท่าจีน	10.69	12.83	12.12	12.12	12.12	น้ำปกติ	↔
จ.จันทบุรี	ตรงข้ามวัดสุนันทาราม อ.เมือง	จันทบุรี/อ่าวไทย	0.20	3.73	N/A	N/A	N/A	น้ำปกติ	↔
จ.ประจวบคีรีขันธ์	ร.ร.อนุบาลสงขลา อ.บางสะพาน	คลองบางสะพาน/ชายฝั่งทะเลตะวันตก	-	3.30	1.20	1.15	1.15	น้ำปกติ	↔
จ.สุราษฎร์ธานี	สถานีสุราษฎร์ธานี อ.เมือง	ตาปี	-	2.28	N/A	N/A	N/A	น้ำปกติ	↔
จ.สงขลา	สถานีคลองอู่ตะเภาตอนล่าง อ.หาดใหญ่	ทะเลสาบสงขลา	-	-	0.55	0.50	0.30	น้ำปกติ	↓
จ.พัทลุง	สถานีคลองตะโหมด อ.ตะโหมด	ทะเลสาบสงขลา	-	-	N/A	N/A	N/A	น้ำปกติ	↔
จ.พัทลุง	สถานีลำปำ อ.เมือง	ทะเลสาบสงขลา	-	-	-0.40	-0.40	-0.40	น้ำปกติ	↔

**ม.รทก. คือ เมตรเทียบกับระดับน้ำทะเลปานกลาง

** ระดับน้ำทะเลปานกลาง (Mean Sea Level) หรือ ร.ท.ก. เป็นค่าการวัด ระดับน้ำทะเลขึ้นสูงสุด (High Tide : HT) และลงต่ำสุด (Low Tide : LT) ของแต่ละวัน ในช่วงระยะเวลาที่กำหนด แล้วนำค่าเฉลี่ยเป็นระดับน้ำทะเลปานกลาง สำหรับระยะเวลาที่ทำการรังวัดโดยทั่วไปจะต้องวัดเป็นเวลา ๑๘.๖ ปี ตามบัญชีจักรของน้ำ ระดับน้ำทะเลปานกลางของแต่ละบริเวณทั่วโลกอาจจะมีค่าสูงไม่เท่ากัน

ในประเทศไทยใช้เวลาในการวัด ๕ ปี โดยเลือกที่ตำบลเกาะหลัก จังหวัดประจวบคีรีขันธ์ เป็นที่วัด แล้วนำมาหาค่าเฉลี่ย เพื่อใช้เป็นค่าระดับน้ำทะเลปานกลาง ให้มีค่า ๐.๐๐๐ เมตร ทำการถ่ายโยงมายังหมุด BM-A (ซึ่งถือว่าเป็นหมุดหลักฐานหมุดแรกของประเทศไทย) ซึ่งมีค่าระดับน้ำทะเลปานกลาง ๑.๔๔๗๗ เมตร

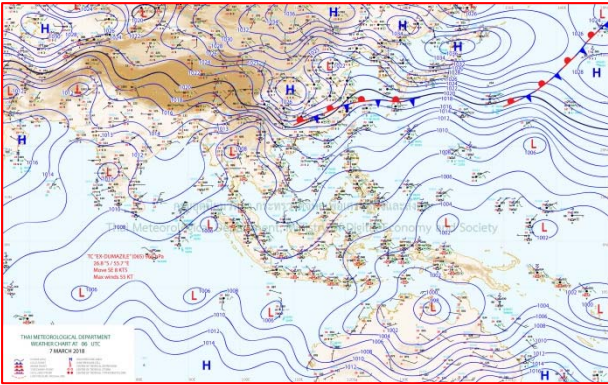
*N/A คือ อ่านค่าระดับจากไม้วัดระดับ (Staff) ไม่ได้ / ไม้วัดระดับ (Staff) ชำรุด

ปริมาณน้ำฝนสูงสุด (มม.)

จังหวัด	๓ มี.ค.๖๑	๔ มี.ค.๖๑	๕ มี.ค.๖๑	๖ มี.ค.๖๑	๗ มี.ค.๖๑
จ.แม่ฮ่องสอน	-	-	-	-	-
จ.เชียงราย	-	-	-	-	-
จ.เชียงใหม่	-	-	-	-	-
จ.พะเยา	-	-	-	-	-
จ.น่าน	-	-	-	-	-
จ.ลำพูน	-	-	-	-	-
จ.ลำปาง	-	-	-	-	-
จ.แพร่	-	-	-	-	-
จ.อุตรดิตถ์	-	-	-	-	-
จ.สุโขทัย	-	-	-	-	-
จ.ตาก	-	-	-	-	-
จ.พิษณุโลก	-	-	-	-	-
จ.เพชรบูรณ์	-	-	-	-	๒๘.๓
จ.กำแพงเพชร	-	-	-	-	-
จ.พิจิตร	-	-	-	-	-
จ.หนองคาย	-	-	-	-	-
จ.เลย	๐.๒	-	-	-	๖๒.๔
จ.อุดรธานี	-	-	-	-	๔.๒
จ.หนองบัวลำภู	๐.๓	-	-	-	๖๓.๐
จ.นครพนม.	๑๕.๑	-	-	-	-
จ.สกลนคร	-	-	-	-	-
จ.มุกดาหาร	๑๙.๐	-	-	๐.๘	-
จ.ขอนแก่น	-	-	-	-	-
จ.มหาสารคาม	-	-	-	-	-
จ.กาฬสินธุ์	-	-	-	-	-
จ.ร้อยเอ็ด	-	-	-	-	๙.๒
จ.ชัยภูมิ	๐.๗	-	-	-	๔.๔
จ.อุบลราชธานี	๑๘.๙	-	๘๑.๒	๖๗.๐	-
จ.อำนาจเจริญ	-	-	-	๖๖.๘	-
จ.ยโสธร	-	-	-	๑๙.๐	๙.๕
จ.สุรินทร์	-	-	-	๐.๒	๑๑.๘
จ.นครราชสีมา	-	-	-	๑๐.๑	๙.๓
จ.บุรีรัมย์	-	-	๑๔.๐	๑.๐	๒๑.๖
จ.ศรีสะเกษ	-	-	-	๐.๓	-

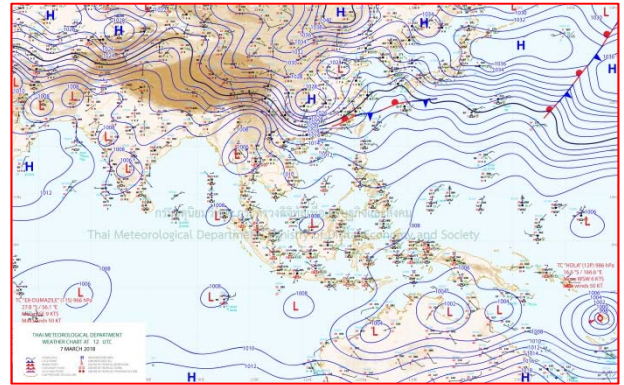


แผนที่อากาศ



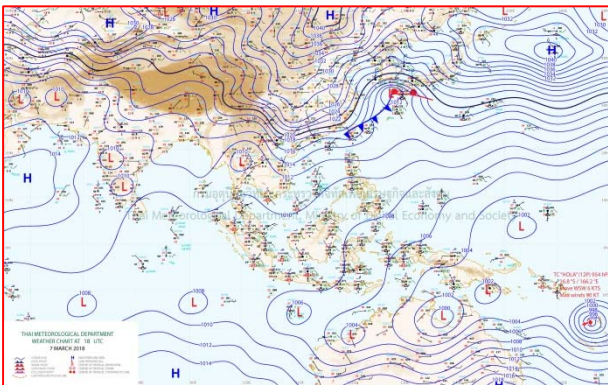
๗ มี.ค.๖๑ เวลา ๑๓:๐๐ น.

๑



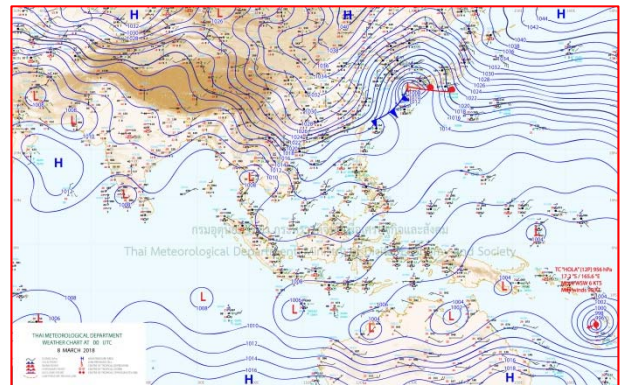
๗ มี.ค.๖๑ เวลา ๑๙:๐๐ น.

๒



๘ มี.ค.๖๑ เวลา ๑:๐๐ น.

๓



๘ มี.ค.๖๑ เวลา ๗:๐๐ น.

๔

รายงานปริมาณน้ำฝนจากกรมอุตุนิยมวิทยา

วันที่ 8 มีนาคม 2561

รายงานฝน เวลา 07.00 น. ของวันที่ 7 มีนาคม 2561

สถานีอุตุนิยมวิทยา					ปริมาณน้ำฝน24 ชม.(mm)	ปริมาณน้ำฝนสะสม(mm.)									
ภาคเหนือ					สูงสุด ของประเทศ	87.1	459.5	ภาคใต้ฝั่งตะวันออก							
สถานีอุตุนิยมวิทยา	ปริมาณน้ำฝน24 ชม.(mm)	ปริมาณน้ำฝนสะสม(mm.)	ปริมาณฝนมี.ค. (mm.)	สถานะฝนสะสมปัจจุบันเทียบกับค่าเฉลี่ย 30 ปี	สูงสุด ของภาคเหนือ	28.3	81.0	สถานีอุตุนิยมวิทยา	ปริมาณน้ำฝน24 ชม.(mm)	ปริมาณน้ำฝนสะสม(mm.)	ปริมาณฝนมี.ค. (mm.)	สถานะฝนสะสมปัจจุบันเทียบกับค่าเฉลี่ย 30 ปี			
แม่ฮ่องสอน	ไม่มีฝน	5.4	16.8	ต่ำกว่า	สูงสุด ของภาคตะวันออกเฉียงเหนือ	21.6	105.6	เพชรบุรี	ไม่มีฝน	35.7	33.1	สูงกว่า			
ดอยอ่างขาง	ไม่มีฝน	30.4	***	***	สูงสุด ของภาคใต้ฝั่งตะวันออก	31.6	459.5	หนองพลับ สกษ.	-	94.6	27.5	สูงกว่า			
เชียงใหม่	ไม่มีฝน	14.6	28.2	ต่ำกว่า	สูงสุด ของภาคใต้ฝั่งตะวันตก	31.4	410.2	หัวหิน	-	69.3	53.9	สูงกว่า			
เชียงใหม่ สกษ.	ไม่มีฝน	25.9	35.3	ต่ำกว่า	ภาคตะวันออกเฉียงเหนือ					ประจวบคีรีขันธ์	-	112.4	71.8	ต่ำกว่า	
ทุ่งช้าง	ไม่มีฝน	21.9	46.2	ต่ำกว่า	สถานีอุตุนิยมวิทยา	ปริมาณน้ำฝน24 ชม.(mm)	ปริมาณน้ำฝนสะสม(mm.)	ปริมาณฝนมี.ค. (mm.)	สถานะฝนสะสมปัจจุบันเทียบกับค่าเฉลี่ย 30 ปี	ชุมพร	ไม่มีฝน	95.1	97.2	ต่ำกว่า	
พะเยา	-	10.1	30.2	ต่ำกว่า						สวี สกษ.	ไม่มีฝน	211.2	42.3	สูงกว่า	
ห้วยฝาง	ไม่มีฝน	47.3	33.5	สูงกว่า						เกาะสมุย	ไม่มีฝน	273.7	80.8	สูงกว่า	
เด่น	ไม่มีฝน	27.1	18.8	สูงกว่า						สุราษฎร์ธานี	ไม่มีฝน	56.1	24.0	ต่ำกว่า	
แม่สะเรียง	ไม่มีฝน	0.4	14.2	ต่ำกว่า	เลย สกษ.	0.1	51.3	35.6	สูงกว่า	สุราษฎร์ธานี	ไม่มีฝน	239.0	89.7	สูงกว่า	
แม่ใจ สกษ.	-	-	19.0	ต่ำกว่า	หนองคาย	-	26.0	39.8	ต่ำกว่า	นครศรีธรรมราช	ไม่มีฝน	333.5	35.5	สูงกว่า	
เชียงใหม่	ไม่มีฝน	0.3	17.8	ต่ำกว่า	เลย	-	44.3	39.3	สูงกว่า	นครศรีธรรมราช สกษ.	ไม่มีฝน	82.9	51.0	ต่ำกว่า	
ลำปาง	-	38.4	22.8	สูงกว่า	อุตรธานี	ฝนเล็กน้อย	18.7	49.7	ต่ำกว่า	สุราษฎร์ธานี สกษ.	ไม่มีฝน	11.2	148.7	102.7	สูงกว่า
ลำพูน	ไม่มีฝน	0.4	13.1	ต่ำกว่า	สกลนคร สกษ.	-	49.0	44.1	สูงกว่า	พระแสง สอท.	ไม่มีฝน	237.3	116.9	สูงกว่า	
แพร่	-	76.1	27.6	สูงกว่า	สกลนคร	ไม่มีฝน	71.6	57.5	สูงกว่า	ฉวาง	ไม่มีฝน	237.3	116.9	สูงกว่า	
น่าน	ไม่มีฝน	26.2	32.7	สูงกว่า	นครพนม	ไม่มีฝน	43.9	60.1	ต่ำกว่า	พิทลุง สกษ.	ไม่มีฝน	459.5	79.7	สูงกว่า	
น่าน สกษ.	ไม่มีฝน	37.4	34.3	สูงกว่า	นครพนม สกษ.	ไม่มีฝน	90.2	43.1	สูงกว่า	สงขลา	-	293.7	59.7	สูงกว่า	
ลำปาง สกษ.	-	18.4	8.2	สูงกว่า	หนองบัวลำภู	2.4	65.0	***	***	หาดใหญ่	9.4	143.4	75.1	สูงกว่า	
อุตรดิตถ์	ไม่มีฝน	19.3	23.4	ต่ำกว่า	ขอนแก่น	ฝนเล็กน้อย	6.4	42.1	ต่ำกว่า	ดอนงษ์ สกษ.	31.6	276.0	35.7	สูงกว่า	
สุโขทัย	ไม่มีฝน	45.4	16.6	สูงกว่า	มหาสารคาม	ฝนเล็กน้อย	9.2	51.8	ต่ำกว่า	สะเดา	5.9	76.8	91.2	ต่ำกว่า	
ศรีสะเกษ สกษ.	-	16.3	24.9	สูงกว่า	มุกดาหาร	ไม่มีฝน	54.3	38.8	สูงกว่า	ปัตตานี	13.1	223.4	49.4	สูงกว่า	
นลัมสีก	28.3	52.9	43.8	สูงกว่า	พำพระ สกษ.	ฝนเล็กน้อย	6.3	33.8	ต่ำกว่า	ยะลา สกษ.	9.8	196.9	***	***	
แม่สอด	ไม่มีฝน	5.4	15.5	ต่ำกว่า	กาฬสินธุ์	ไม่มีฝน	26.4	47.1	ต่ำกว่า	นราธิวาส	-	404.5	117.4	สูงกว่า	
ตาก	ไม่มีฝน	29.2	12.1	สูงกว่า	ชัยภูมิ	-	3.1	51.3	ต่ำกว่า	ภาคใต้ฝั่งตะวันตก					
เขื่อนภูมิพล	-	7.6	21.8	ต่ำกว่า	ร้อยเอ็ด สกษ.	ไม่มีฝน	9.9	42.0	ต่ำกว่า	สถานีอุตุนิยมวิทยา	ปริมาณน้ำฝน24 ชม.(mm)	ปริมาณน้ำฝนสะสม(mm.)	ปริมาณฝนมี.ค. (mm.)	สถานะฝนสะสมปัจจุบันเทียบกับค่าเฉลี่ย 30 ปี	
พิษณุโลก	ไม่มีฝน	39.3	26.7	สูงกว่า	ร้อยเอ็ด	9.2	11.4	41.2	ต่ำกว่า						
เพชรบูรณ์	5.3	81.0	47.9	สูงกว่า	อุบลราชธานี (ศูนย์)	ไม่มีฝน	15.4	30.5	ต่ำกว่า						
กำแพงเพชร	ไม่มีฝน	51.1	36.7	สูงกว่า	อุบลราชธานี สกษ.	ไม่มีฝน	4.6	26.5	ต่ำกว่า						
อุ้มผาง	ไม่มีฝน	55.9	47.9	สูงกว่า	ศรีสะเกษ	ไม่มีฝน	13.6	43.5	ต่ำกว่า	ระนอง	ไม่มีฝน	92.90	33.80	สูงกว่า	
พิจิตร สกษ.	ไม่มีฝน	39.7	20.9	สูงกว่า	ท่าอุเทน	-	1.6	44.2	ต่ำกว่า	ตะกั่วป่า	6.6	410.20	67.90	สูงกว่า	
วัดเขารูปช้าง สกษ.	ไม่มีฝน	22.4	15.2	สูงกว่า	นครราชสีมา	-	81.1	37.1	สูงกว่า	กระบี่	4.4	384.40	98.30	สูงกว่า	
วิเชียรบุรี	18.6	51.5	50.6	สูงกว่า	สุรินทร์	11.8	29.3	45.6	สูงกว่า	ภูเก็ต	16.0	187.00	73.50	สูงกว่า	
ภาคกลาง					สุรินทร์ สกษ.	10.3	23.8	30.4	ต่ำกว่า	ภูเก็ต (ศูนย์)	31.4	366.00	100.30	สูงกว่า	
สถานีอุตุนิยมวิทยา	ปริมาณน้ำฝน24 ชม.(mm)	ปริมาณน้ำฝนสะสม(mm.)	ปริมาณฝนมี.ค. (mm.)	สถานะฝนสะสมปัจจุบันเทียบกับค่าเฉลี่ย 30 ปี	ไซคซัน	0.2	44.2	37.5	สูงกว่า	เกาะลันตา	-	178.20	60.30	สูงกว่า	
					ปากช่อง สกษ.	9.3	105.6	69.3	สูงกว่า	ตรัง	ไม่มีฝน	152.00	83.40	สูงกว่า	
					นางรอง	21.0	46.8	47.9	สูงกว่า	สตูล	ไม่มีฝน	90.60	122.00	สูงกว่า	
					บุรีรัมย์	21.6	22.1	44.6	ต่ำกว่า	สรุปปริมาณฝนมาก สถานีอุตุนิยมวิทยา					
นครสวรรค์	ไม่มีฝน	37.3	33.1	สูงกว่า	ภาคตะวันออก					ปริมาณน้ำฝน24 ชม.(mm)	ปริมาณน้ำฝนสะสม(mm.)				
ตากฟ้า สกษ.	-	169.0	28.1	สูงกว่า	สถานีอุตุนิยมวิทยา	ปริมาณน้ำฝน24 ชม.(mm)	ปริมาณน้ำฝนสะสม(mm.)	ปริมาณฝนมี.ค. (mm.)	สถานะฝนสะสมปัจจุบันเทียบกับค่าเฉลี่ย 30 ปี	1	กบินทร์บุรี	87.1	315.4		
ชัยนาท สกษ.	ไม่มีฝน	24.7	22.5	สูงกว่า						2	ปทุมธานี สกษ.	39.4	141.2		
อุทัยธานี	ไม่มีฝน	36.4	43.5	สูงกว่า						3	คลองขลุง สกษ.	31.6	276.0		
พระนครศรีอยุธยา	ไม่มีฝน	42.2	***	***						4	ภูเก็ต (ศูนย์)	31.4	366.0		
บัวชุม	23.6	136.2	45.8	สูงกว่า						5	หล่มสัก	28.3	52.9		
ปทุมธานี สกษ.	39.4	141.2	64.0	สูงกว่า	ปราจีนบุรี	5.3	190.2	49.9	สูงกว่า	ปริมาณฝนสูงสุด	กบินทร์บุรี	87.1	315.4		
สมุทรปราการ สกษ.	ไม่มีฝน	179.8	***	***	กบินทร์บุรี	87.1	315.4	51.5	สูงกว่า	ฝนสะสมสูงสุด	พิทลุง สกษ.	ไม่มีฝน	459.5		
ทองผาภูมิ	ไม่มีฝน	20.0	46.4	ต่ำกว่า	สระแก้ว	4.2	167.0	55.7	สูงกว่า	ศูนย์เมืองกันวิฤกตุน้ำ กรมทรัพยากรน้ำ ศูนย์เขมขลา					
สุพรรณบุรี	ไม่มีฝน	5.7	18.9	ต่ำกว่า	ฉะเชิงเทรา	ไม่มีฝน	239.3	70.9	สูงกว่า						
ลพบุรี	ไม่มีฝน	154.6	32.1	สูงกว่า	ชลบุรี	ไม่มีฝน	69.9	47.5	สูงกว่า						
สุโขทัย สกษ.	ไม่มีฝน	21.0	26.9	ต่ำกว่า	เกาะสีชัง	-	169.0	49.6	สูงกว่า						
สนามบินสุวรรณภูมิ	ไม่มีฝน	106.1	20.2	สูงกว่า	พิทลุง	7.4	77.9	53.3	สูงกว่า						
สมุทรสงคราม	ไม่มีฝน	16.5	***	***	อัญญประเทศ	ไม่มีฝน	129.6	52.4	สูงกว่า						
กาญจนบุรี	ฝนเล็กน้อย	17.1	29.0	ต่ำกว่า	แหลมฉบัง	0.8	38.5	52.9	ต่ำกว่า						
นครปฐม	ไม่มีฝน	17.5	10.6	สูงกว่า	ลัดหลิม	ไม่มีฝน	84.3	58.8	สูงกว่า						
กรุงเทพฯ บางนา สกษ.	ไม่มีฝน	331.7	25.0	สูงกว่า	ระยอง	2.1	36.5	70.3	ต่ำกว่า						
กรุงเทพฯ ท่าเรือคลองเตย	-	314.1	52.6	สูงกว่า	หัวไผ่ สกษ.	7.3	234.9	36.8	สูงกว่า						
กรุงเทพฯ หนองจอก	-	178.1	42.1	สูงกว่า	จีนบุรี	3.9	98.2	71.9	ต่ำกว่า						
สนามบินดอนเมือง	1.5	165.5	40.4	สูงกว่า	พลับ สกษ.	-	77.1	77.4	ต่ำกว่า						
ปาร่อง	ไม่มีฝน	117.7	32.5	สูงกว่า	ตราด	ไม่มีฝน	187.7	115.3	สูงกว่า						
ราชบุรี	ไม่มีฝน	19.3	70.9	ต่ำกว่า											

สัญลักษณ์ ***ไม่มีข้อมูล - ยังไม่ได้รับรายงาน/ไม่มีข้อมูล/ไม่มีฝน

หมายเหตุ ได้รับรายงานเพิ่มเติมโดยการบันทึกของเจ้าหน้าที่เป็นรายวัน ณ เวลา 07:00 น.

ปริมาณฝนสูงสุด - ไม่มี -

ระวางพายุฝนลูกเห็บตก-เสียงที่โล่ง กทม.ร้อนสุดแตะ๓๕

กรมอุตุนิยมวิทยา พยากรณ์อากาศ ๒๔ ชั่วโมงข้างหน้า บริเวณประเทศไทยจะมีพายุฤดูร้อนเกิดขึ้นในช่วงวันที่ ๗-๙ มีนาคม ๒๕๖๑ โดยมีพายุฝนฟ้าคะนองและลมกระโชกแรงกับมีลูกเห็บตกบางพื้นที่บริเวณประเทศไทยตอนบน ขอให้ประชาชนบริเวณดังกล่าวหลีกเลี่ยงการอยู่ในที่โล่งแจ้ง ใต้ต้นไม้ใหญ่ และป้ายโฆษณาที่ไม่แข็งแรง สำหรับเกษตรกรควรระมัดระวังความเสียหายที่จะเกิดต่อผลผลิตทางการเกษตรไว้ด้วย

พยากรณ์อากาศสำหรับประเทศไทย ตั้งแต่ ๖.๐๐ น.วันนี้ถึง ๖.๐๐ น.วันพรุ่งนี้

ภาคเหนือ อากาศร้อนกับมีพายุฝนฟ้าคะนอง ร้อยละ ๑๐ ของพื้นที่ และมีลมกระโชกแรงบางแห่ง ส่วนมากบริเวณจังหวัด กำแพงเพชร พิจิตร พิษณุโลก และเพชรบูรณ์ อุณหภูมิต่ำสุด ๑๖-๒๕ องศาเซลเซียส อุณหภูมิสูงสุด ๓๕-๓๙ องศาเซลเซียส ลมใต้ ความเร็ว ๑๐-๒๕ กม./ชม.

ภาคตะวันออกเฉียงเหนือ มีเมฆเป็นส่วนมาก กับมีอากาศร้อน โดยมีพายุฝนฟ้าคะนอง ร้อยละ ๔๐ ของพื้นที่ กับมีลมกระโชกแรงและลูกเห็บตกบางแห่ง ส่วนมากบริเวณจังหวัดเลย หนองบัวลำภู หนองคาย อุดรธานี ขอนแก่น ชัยภูมินครราชสีมา มหาสารคาม ร้อยเอ็ด บุรีรัมย์ สุรินทร์ และศรีสะเกษ อุณหภูมิต่ำสุด ๒๑-๒๖ องศาเซลเซียส อุณหภูมิสูงสุด ๓๔-๓๗ องศาเซลเซียส ลมตะวันออกเฉียงใต้ ความเร็ว ๑๐-๓๕ กม./ชม.

ภาคกลาง อากาศร้อน โดยมีพายุฝนฟ้าคะนอง ร้อยละ ๔๐ ของพื้นที่ กับมีลมกระโชกแรงและลูกเห็บตกบางแห่ง ส่วนมากบริเวณจังหวัดราชบุรี สุพรรณบุรี กาญจนบุรี อุทัยธานี ชัยนาท สิงห์บุรี อ่างทอง นครสวรรค์ ลพบุรี สระบุรี และพระนครศรีอยุธยา อุณหภูมิต่ำสุด ๒๔-๒๗ องศาเซลเซียส อุณหภูมิสูงสุด ๓๕-๓๘ องศาเซลเซียส ลมใต้ ความเร็ว ๑๐-๒๕ กม./ชม.

ภาคตะวันออก อากาศร้อน โดยมีพายุฝนฟ้าคะนอง ร้อยละ ๖๐ ของพื้นที่ กับมีลมกระโชกแรงบางแห่ง ส่วนมากบริเวณจังหวัดนครนายก ปราจีนบุรี สระแก้ว ฉะเชิงเทรา ชลบุรี ระยอง จันทบุรี และตราด อุณหภูมิต่ำสุด ๒๔-๒๘ องศาเซลเซียส อุณหภูมิสูงสุด ๓๒-๓๖ องศาเซลเซียส ลมตะวันออกเฉียงใต้ ความเร็ว ๑๐-๓๐ กม./ชม. ทะเลมีคลื่นต่ำกว่า ๑ เมตร

ภาคใต้(ฝั่งตะวันออก) มีเมฆบางส่วนกับมีฝนฟ้าคะนอง ร้อยละ ๑๐ ของพื้นที่ อุณหภูมิต่ำสุด ๒๒-๒๖ องศาเซลเซียส อุณหภูมิสูงสุด ๓๑-๓๔ องศาเซลเซียส ลมตะวันออกเฉียงใต้ ความเร็ว ๑๕-๓๐ กม./ชม. ทะเลมีคลื่นสูงประมาณ ๑ เมตร

ภาคใต้(ฝั่งตะวันตก) มีเมฆบางส่วน กับมีฝนฟ้าคะนอง ร้อยละ ๓๐ ของพื้นที่ ส่วนมากบริเวณจังหวัดภูเก็ต กระบี่ ตรัง และสตูล อุณหภูมิต่ำสุด ๒๑-๒๗ องศาเซลเซียส อุณหภูมิสูงสุด ๓๓-๓๖ องศาเซลเซียส ลมตะวันออกเฉียงใต้ ความเร็ว ๑๐-๓๐ กม./ชม. ทะเลมีคลื่นต่ำกว่า ๑ เมตร

กรุงเทพมหานครและปริมณฑล อากาศร้อน และมีพายุฝนฟ้าคะนอง ร้อยละ ๔๐ ของพื้นที่ กับมีลมกระโชกแรงบางแห่ง อุณหภูมิต่ำสุด ๒๕-๒๗ องศาเซลเซียส อุณหภูมิสูงสุด ๓๓-๓๕ องศาเซลเซียส ลมใต้ ความเร็ว ๑๐-๓๐ กม./ชม.

ปก.ศุนย์เขต ๓ ปราจีนบุรี เร่งชุดบ่อน้ำต้นบรรเทาปัญหาภัยให้ประชาชน

ปก.ศุนย์เขต ๓ ปราจีนบุรี เร่งส่งเจ้าหน้าที่ทำการชุดบ่อน้ำต้น บรรเทาปัญหาภัยแล้งที่จะมาถึงให้แก่ประชาชนในพื้นที่ โดยจะดำเนินการทั้งสิ้น จำนวน ๑๖๖ บ่อ

นางจรัส ยะเยื่อ ผู้อำนวยการศุนย์ป้องกันและบรรเทาสาธารณภัย เขต ๓ ปราจีนบุรี พร้อมด้วย นายสุธินันท์ ฮงฮวด รักษาการผู้อำนวยการส่วนสนับสนุนทรัพยากรภัย ได้ลงพื้นที่ตรวจติดตามการปฏิบัติงานการชุดเจาะบ่อน้ำต้น เพื่อแก้ไขปัญหาการขาดแคลนน้ำอุปโภคบริโภค และน้ำที่ใช้ในการเกษตร ในเขตพื้นที่รับผิดชอบขององค์การบริหารส่วนตำบลลาดตะเคียน อ.กบินทร์บุรี จ.ปราจีนบุรี

นายสมพงษ์ บุญเกิด รองนายกองค์การบริหารส่วนตำบลลาดตะเคียน กล่าวว่า พื้นที่ดังกล่าวชาวบ้านส่วนใหญ่มีอาชีพเกษตรกร ทำสวนขนาดเล็ก และอยู่ห่างไกลแหล่งน้ำ ทำให้เกิดความยากลำบากในการหาแหล่งน้ำ จึงมีการร้องขอการเจาะบ่อน้ำต้นไปที่ศุนย์ป้องกันและบรรเทาสาธารณภัยเขต ๓ ปราจีนบุรี ซึ่งได้สนับสนุนเครื่องจักรในการชุดบ่อน้ำต้น เพื่อบรรเทาความเดือดร้อน

โดยพื้นที่ที่ทำการขุดเจาะบ่อน้ำตื้นมีความลึกของบ่อประมาณ ๑๐-๑๒ เมตร ซึ่งในปีงบประมาณ ๒๕๖๑ ศูนย์ ปภ.เขต ๓ ปราจีนบุรี มีแผนการขุดเจาะบ่อน้ำตื้นใน จ.ปราจีนบุรี จำนวน ๑๖๖ บ่อ แบ่งเป็นองค์กรปกครองส่วนท้องถิ่น ขอรับการสนับสนุน ๑๖ บ่อ และขุดเจาะบ่อน้ำตื้น ตามโครงการคืนน้ำต้นทุนให้ชุมชนเข้มแข็งจังหวัดปราจีนบุรี ๑๕๐ บ่อ โดยขณะนี้ได้เริ่มลงมือให้การช่วยเหลือ และจะดำเนินการอย่างต่อเนื่องเพื่อบรรเทาความเดือดร้อนของชาวบ้าน (ผู้จัดการ)

