



รายงานสถานการณ์น้ำ
ศูนย์ป้องกันวิกฤติน้ำ กรมทรัพยากรน้ำ
วันที่ ๑๔ มีนาคม ๒๕๖๑

สภาวะอากาศ บริเวณประเทศไทยตอนบนจะมีอุณหภูมิสูงขึ้น และมีฝนฟ้าคะนองบางพื้นที่เกิดขึ้นในระยะนี้ สำหรับภาคใต้มีฝนฟ้าคะนองบางแห่ง ส่วนบริเวณอ่าวไทยและทะเลอันดามัน ทะเลมีคลื่นสูงประมาณ ๑ เมตร



สถานการณ์น้ำ

กรมอุตุนิยมวิทยา เผยฝนฉ่ำ'ภาคเหนือ-ภาคกลาง'หนักสุด 'กทม.'ตกเล็กน้อยบางพื้นที่
จ.นครราชสีมา แม่น้ำชีลดระดับต่อเนื่องชาวโคราชหวั่นขาดแคลน

สถานการณ์น้ำต่างประเทศ

การช่วยเหลือ

(หมายเหตุ ข้อมูลข่าวจาก เติลนิวัส โอ เอ็น เอ็น)

สถานการณ์น้ำ

ระดับน้ำในแม่น้ำโขง : MRC: Mekong River Commission ณ วันที่ ๔ มีนาคม ๒๕๖๑

สถานี	ระดับตลิ่ง	ระดับน้ำ ๔ มี.ค. ๖๑	ระดับน้ำ ๑๒ มี.ค.๖๑	+สูงกว่าตลิ่ง -ต่ำกว่าตลิ่ง	แนวโน้ม
อ.เชียงแสน จ.เชียงราย	๑๒.๘๐	๒.๖๐	๒.๐๑	-๑๐.๗๙	เพิ่มขึ้น
อ.เชียงคาน จ.เลย	๑๖.๐๐	๕.๑๖	๔.๔๔	-๑๑.๕๖	ลดลง
อ.เมือง จ.หนองคาย	๑๒.๒๐	๑.๘๒	๑.๗๐	-๑๐.๕๐	ลดลง
อ.เมือง จ.นครพนม	๑๒.๐๐	๑.๔๕	๑.๗๘	-๑๐.๒๒	ลดลง
อ.เมือง จ.มุกดาหาร	๑๒.๕๐	๑.๙๐	๒.๑๑	-๑๐.๓๙	ลดลง
อ.โขงเจียม จ.อุบลราชธานี	๑๔.๕๐	๒.๑๑	๒.๓๙	-๑๒.๑๑	ลดลง

หมายเหตุ : ระดับ (รสม.) ข้อมูลจาก <http://www.dwr.go.th/>

ระดับน้ำ-ลุ่มน้ำเสสาบสงขลา ลุ่มน้ำทะเลสาบสงขลา ปัจจุบันสถานการณ์น้ำในลำน้ำส่วนใหญ่มีแนวโน้มลดลง(ข้อมูลวันที่ ๑๓ มี.ค.๒๕๖๑) ที่ท่า กรมทรัพยากรน้ำ) สถานีคลองอู่ตะเภาตอนบน อ.สะเดา จ.สงขลา สถานีคลองอู่ตะเภาตอนล่าง อ.หาดใหญ่ จ.สงขลา สถานีคลองรัตภูมิ อ.รัตภูมิ จ.สงขลา สถานีคลองตะโหมด อ. ตะโหมด จ.พัทลุง สถานีคลองนาท่อม อ.เมือง จ.พัทลุง สถานีคลองท่าแนะ อ.ศรีบรรพต จ.พัทลุง วัดปริมาณน้ำได้ ๑๒.๘๔ ๐.๔๒ ๑๓.๕๔ ๒๒.๐๑ ๒๐.๒๖ และ ๓๔.๒๖ ลบม./วินาที

สถานีตรวจวัดระดับน้ำ (CCTV) ณ วันที่ ๑๓ มีนาคม ๒๕๖๑ การตรวจวัดระดับน้ำจากกล้อง (CCTV) ระดับน้ำส่วนใหญ่อยู่ในเกณฑ์ปกติ

จังหวัด	สถานที่ตั้งกล้อง	แม่น้ำ/คูน้ำ	วิกฤติ	วิกฤติ	ระดับน้ำ (ม.รทก.)			สถานการณ์	หมายเหตุ
			น้ำแล้ง	น้ำท่วม	พ.ศ.2560				
			ระดับน้อยกว่า	ระดับมากกว่า	11 มี.ค.	12 มี.ค.	13 มี.ค.		
จ.สุโขทัย	สะพานพระแม่ย่า อ.เมือง	ยม	42.48	48.59	43.20	43.00	43.00	น้ำปกติ	↔
จ.พิจิตร	สะพานโพทะเล อ.โพทะเล	ยม	22.58	30.63	25.80	25.95	25.90	น้ำปกติ	↓
จ.น่าน	สะพานนครน่านพัฒนา อ.เมือง	น่าน	192.17	197.73	N/A	N/A	N/A	น้ำปกติ	↔
จ.อุตรธานี	สถานีห้วยหลวง อ.เมือง	โขง	-	-	N/A	N/A	N/A	น้ำปกติ	↔
จ.เลย	สถานีแม่น้ำเลย อ.เมือง	โขง	-	-	230.25	230.25	230.20	น้ำปกติ	↓
จ.เชียงราย	สถานีห้วยฝ้าย อ.แม่สาย	แม่สาย/โขง	395.79	396.50	N/A	N/A	N/A	น้ำปกติ	↔
จ.หนองคาย	สูงส่วนอุทกหนองคาย อ.เมือง	โขง	157.85	166.70	N/A	N/A	N/A	น้ำปกติ	↔
จ.หนองคาย	วัดทุ่งธาตุ อ.โพนพิสัย	ห้วยหลวง/โขงอีสาน	150.50	159.43	N/A	N/A	N/A	น้ำปกติ	↔
จ.นครพนม	บ้านตาลปากน้ำ อ.ท่าอุเทน	น้ำสงคราม/โขงอีสาน	133.42	141.02	N/A	N/A	N/A	น้ำปกติ	↔
จ.นครพนม	เทศบาล ต.นาแก อ.นาแก	ห้วยน้ำก่ำ/โขงอีสาน	139.05	142.42	142.83	142.73	142.33	น้ำปกติ	↓
จ.นครราชสีมา	ร.ร.เทศบาล 4 อ.เมือง	ลำตะคอง/มูล	174.60	178.00	N/A	N/A	N/A	น้ำปกติ	↔
จ.บุรีรัมย์	สตึก อ.สตึก	มูล	123.13	128.76	N/A	124.60	124.60	น้ำปกติ	↔
จ.สิงห์บุรี	เชิงสะพานสิงห์บุรี อ.เมือง	เจ้าพระยา	3.45	11.50	2.65	2.70	2.70	น้ำปกติ	↔
จ.อ่างทอง	บ้านยางมณี อ.โพธิ์ทอง	เจ้าพระยา	-	9.11	N/A	N/A	N/A	น้ำปกติ	↔
จ.พระนครศรีอยุธยา	บ้านป้อม อ.พระนครศรีอยุธยา	เจ้าพระยา	-	-	N/A	N/A	N/A	น้ำปกติ	↔
จ.พระนครศรีอยุธยา	อ.เสนา	น้อย/เจ้าพระยา	2.00	5.00	1.60	1.50	1.30	น้ำปกติ	↓
จ.พระนครศรีอยุธยา	สะพานปู่สี อ.พระนครศรีอยุธยา	เจ้าพระยา	-	-	0.10	0.10	-0.05	น้ำปกติ	↓
จ.นครปฐม	สะพานบุญรัตน์ประชานาถ อ.สามพราน	ท่าจีน	-5.59	-0.30	0.88	0.78	0.78	น้ำปกติ	↔
จ.สุพรรณบุรี	สะพานวัดพระรูป อ.เมือง	ท่าจีน	-1.26	2.75	2.00	2.00	1.80	น้ำปกติ	↓
จ.สุพรรณบุรี	สะพานข้ามแม่น้ำท่าจีน อ.สามชุก	ท่าจีน	1.55	5.18	N/A	N/A	N/A	น้ำปกติ	↔
จ.ชัยนาท	สะพานสามง่าม-ท่าโสม อ.หันคา	ท่าจีน	10.69	12.83	12.27	12.27	12.27	น้ำปกติ	↔
จ.ฉะเชิงเทรา	เชิงสะพานฉะเชิงเทรา อ.เมือง	บางปะกง	-0.01	1.90	1.00	1.00	1.00	น้ำปกติ	↔
จ.จันทบุรี	ตรงข้ามวัดจันทาราม อ.เมือง	จันทบุรี/ทะเลสาบตราสาร	0.20	3.73	N/A	N/A	N/A	น้ำปกติ	↔
จ.ประจวบคีรีขันธ์	ร.ร.อนุบาลสะพาน อ.บางสะพาน	คลองบางสะพาน/ชายฝั่งทะเลตะวันตก	-	3.30	1.15	1.15	1.15	น้ำปกติ	↔
จ.สุราษฎร์ธานี	สุราษฎร์ธานี อ.เมือง	ตาปี	-	2.28	N/A	N/A	N/A	น้ำปกติ	↔
จ.สงขลา	สถานีคลองตะกอน อ.หาดใหญ่	ทะเลสาบสงขลา	-	-	0.60	0.50	0.45	น้ำปกติ	↓
จ.พัทลุง	สถานีคลองตะโหมด อ.ตะโหมด	ทะเลสาบสงขลา	-	-	N/A	N/A	N/A	น้ำปกติ	↔
จ.พัทลุง	สถานีลำปำ อ.เมือง	ทะเลสาบสงขลา	-	-	-0.40	-0.40	-0.40	น้ำปกติ	↔

**ม.รทก. คือ เมตรเทียบกับระดับน้ำทะเลปานกลาง

*** ระดับน้ำทะเลปานกลาง (Mean Sea Level) หรือ ร.ทก. เป็นค่าการวัด ระดับน้ำทะเลขึ้นสูงสุด (High Tide : HT) และลงต่ำสุด (Low Tide : LT) ของแต่ละวัน ในช่วงระยะเวลาที่กำหนด แล้วนำมาเฉลี่ยเป็นระดับน้ำทะเลปานกลาง สำหรับระยะเวลาที่ทำการรังวัดโดยทั่วไปจะต้องวัดเป็นเวลา ๑๘.๖ ปี ตามวัฏจักรของน้ำ ระดับน้ำทะเลปานกลางของแต่ละบริเวณทั่วโลกอาจมีความสูงไม่เท่ากัน

ในประเทศไทยใช้เวลาในการวัด ๕ ปี โดยเลือกที่ตำบลเกาะหลัก จังหวัดประจวบคีรีขันธ์ เป็นที่วัด แล้วนำมาหาค่าเฉลี่ย เพื่อใช้เป็นค่าระดับน้ำทะเลปานกลาง ให้มีค่า ๐.๐๐๐ เมตร ทำการถ่ายโยงมายังหมุด BM-A (ซึ่งถือว่าเป็นหมุดหลักฐานหมุดแรกของประเทศไทย) ซึ่งมีค่าระดับน้ำทะเลปานกลาง ๑.๔๔๗๗ เมตร

*N/A คือ อ่านค่าระดับจากไม้วัดระดับ (Staff) ไม่ได้ / ไม้วัดระดับ (Staff) ชำรุด

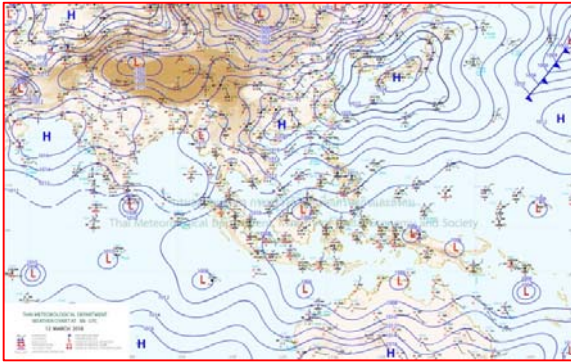


ปริมาณน้ำฝนสูงสุด (มม.)

จังหวัด	๘ มี.ค.๖๑	๙ มี.ค.๖๑	๑๐ มี.ค.๖๑	๑๑ มี.ค.๖๑	๑๒ มี.ค.๖๑
จ.แม่ฮ่องสอน	-			๐.๑	-
จ.เชียงราย	-			-	๐.๑
จ.เชียงใหม่	๑.๙			๑๓.๐	๐.๖
จ.พะเยา	๓๐.๒			๑๒.๘	๒.๐
จ.น่าน	๒๕.๕			๓.๕	๒๒.๖
จ.ลำพูน	-			-	-
จ.ลำปาง	๑.๖-			๐.๑	-
จ.แพร่	๒๔.๙			-	-
จ.อุตรดิตถ์	๑๕.๘			-	-
จ.สุโขทัย	๕.๙			-	-
จ.ตาก	๓.๖			-	๐.๕
จ.พิษณุโลก	-			-	-
จ.เพชรบูรณ์	๗.๓			-	-
จ.กำแพงเพชร	-			-	๕๑.๑
จ.พิจิตร	-			-	๑.๔
จ.หนองคาย	-			-	-
จ.เลย	๓๒.๒			-	-
จ.อุดรธานี	-			-	-
จ.หนองบัวลำภู	-			-	-
จ.นครพนม.	-			-	-
จ.สกลนคร	๓๐.๕			-	-
จ.มุกดาหาร	๓๒.๐			-	-
จ.ขอนแก่น	-			-	-
จ.มหาสารคาม	-			-	-
จ.กาฬสินธุ์	-			-	-
จ.ร้อยเอ็ด	-			-	-
จ.ชัยภูมิ	-			-	-
จ.อุบลราชธานี	๔.๓			-	-
จ.อำนาจเจริญ	๕.๘			-	-
จ.ยโสธร	๗.๓			-	-
จ.สุรินทร์	๑๑.๑			-	-
จ.นครราชสีมา	๐.๑			-	-
จ.บุรีรัมย์	-			-	-
จ.ศรีสะเกษ	๑.๑			-	-

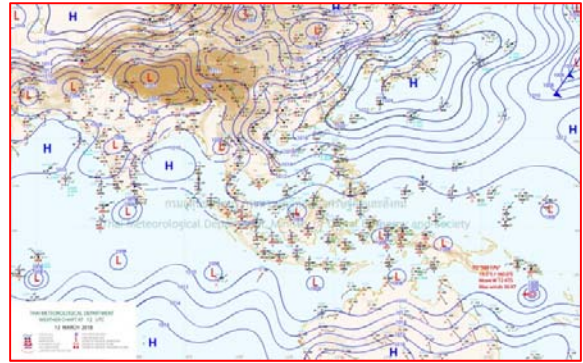


แผนที่อากาศ



๑๒ มี.ค.๖๑ เวลา ๐๓:๐๐ น.

๑



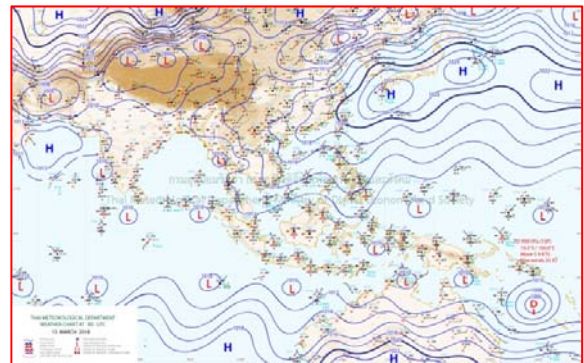
๑๒ มี.ค.๖๑ เวลา ๐๙:๐๐ น.

๒



๑๓ มี.ค.๖๑ เวลา ๐๑:๐๐ น.

๓



๑๓ มี.ค.๖๑ เวลา ๐๗:๐๐ น.

๔

รายงานปริมาณน้ำฝนจากกรมอุตุนิยมวิทยา

วันที่ 13 มีนาคม 2561

รายงานฝน เวลา 07.00 น.ของวันที่ 12 มีนาคม 2561

สถานีอุตุนิยมวิทยา					ปริมาณน้ำฝน24 ชม.(mm)	ปริมาณน้ำฝนสะสม(mm.)									
ภาคเหนือ					สูงสุด ของประเทศ	31.3	459.5	ภาคใต้ฝั่งตะวันออก							
สถานีอุตุนิยมวิทยา	ปริมาณน้ำฝน24 ชม.(mm)	ปริมาณน้ำฝนสะสม(mm.)	ปริมาณฝนมี.ค.(mm.)	สถานะฝนสะสมปัจจุบันเทียบกับค่าเฉลี่ย 30 ปี	สูงสุด ของภาคเหนือ	31.3	101.0	สถานีอุตุนิยมวิทยา	ปริมาณน้ำฝน24 ชม.(mm)	ปริมาณน้ำฝนสะสม(mm.)	ปริมาณฝนมี.ค.(mm.)	สถานะฝนสะสมปัจจุบันเทียบกับค่าเฉลี่ย 30 ปี			
แม่ฮ่องสอน	-	6.5	16.8	ต่ำกว่า	สูงสุด ของภาคตะวันออกเฉียงเหนือ	-	105.7	เพชรบุรี	ไม่มีฝน	93.3	33.1	สูงกว่า			
ดอยอ่างขาง	ไม่มีฝน	30.4	***	***	สูงสุด ของภาคกลาง	-	386.4	หนองพลับ สกษ.	ไม่มีฝน	100.6	27.5	สูงกว่า			
เชียงใหม่	0.1	15.5	28.2	ต่ำกว่า	สูงสุด ของภาคใต้ฝั่งตะวันตก	13.2	423.8	หัวหิน	ไม่มีฝน	91.1	53.9	สูงกว่า			
เชียงใหม่ สกษ.	-	25.9	35.3	ต่ำกว่า	ภาคตะวันออกเฉียงเหนือ			ประจวบคีรีขันธ์	-	125.7	71.8	ต่ำกว่า			
ทุ่งช้าง	4.9	53.5	46.2	ต่ำกว่า	สถานีอุตุนิยมวิทยา	ปริมาณน้ำฝน24 ชม.(mm)	ปริมาณน้ำฝนสะสม(mm.)	ปริมาณฝนมี.ค.(mm.)	สถานะฝนสะสมปัจจุบันเทียบกับค่าเฉลี่ย 30 ปี	ชุมพร	ไม่มีฝน	159.0	97.2	ต่ำกว่า	
พะเยา	-	10.1	30.2	ต่ำกว่า	สถานีอุตุนิยมวิทยา	ปริมาณน้ำฝน24 ชม.(mm)	ปริมาณน้ำฝนสะสม(mm.)	ปริมาณฝนมี.ค.(mm.)	สถานะฝนสะสมปัจจุบันเทียบกับค่าเฉลี่ย 30 ปี	สวี สกษ.	ไม่มีฝน	262.6	42.3	สูงกว่า	
ห้วยฝาง	1.8	60.5	33.5	สูงกว่า	เลย สกษ.	ไม่มีฝน	51.3	35.6	สูงกว่า	เกาะสมุย	ฝนเล็กน้อย	309.1	80.8	สูงกว่า	
เด่น	ไม่มีฝน	27.1	18.8	สูงกว่า	หนองคาย	-	26.0	39.8	ต่ำกว่า	สุราษฎร์ธานี	ไม่มีฝน	56.1	24.0	ต่ำกว่า	
แม่สะเรียง	ไม่มีฝน	0.4	14.2	ต่ำกว่า	เลย	ไม่มีฝน	46.2	39.3	สูงกว่า	นครศรีธรรมราช	ไม่มีฝน	255.5	89.7	สูงกว่า	
แม่ใจ สกษ.	-	-	19.0	ต่ำกว่า	อุดรธานี	ไม่มีฝน	18.7	49.7	ต่ำกว่า	นครศรีธรรมราช สกษ.	ไม่มีฝน	346.8	35.5	สูงกว่า	
เชียงใหม่	ไม่มีฝน	8.7	17.8	ต่ำกว่า	สกลนคร สกษ.	ไม่มีฝน	49.0	44.1	สูงกว่า	สุราษฎร์ธานี สกษ.	ไม่มีฝน	96.2	51.0	ต่ำกว่า	
ลำปาง	ไม่มีฝน	39.0	22.8	สูงกว่า	สกลนคร	ไม่มีฝน	71.6	57.5	สูงกว่า	พระแสง สอท.	ไม่มีฝน	148.7	102.7	สูงกว่า	
ลำปาง สกษ.	ไม่มีฝน	0.4	13.1	ต่ำกว่า	นครพนม	ไม่มีฝน	43.9	60.1	ต่ำกว่า	ฉวาง	ไม่มีฝน	237.3	116.9	สูงกว่า	
แพร่	ฝนเล็กน้อย	101.0	27.6	สูงกว่า	นครพนม สกษ.	ไม่มีฝน	90.2	43.1	สูงกว่า	พิทลุง สกษ.	ไม่มีฝน	459.5	79.7	สูงกว่า	
น่าน	4.8	33.4	32.7	สูงกว่า	หนองบัวลำภู	ไม่มีฝน	65.0	***	***	สงขลา	ไม่มีฝน	295.1	59.7	สูงกว่า	
น่าน สกษ.	2.2	45.4	34.3	สูงกว่า	ขอนแก่น	ไม่มีฝน	6.4	42.1	ต่ำกว่า	หาดใหญ่	ไม่มีฝน	143.4	75.1	ต่ำกว่า	
ลำปาง สกษ.	ไม่มีฝน	20.0	8.2	สูงกว่า	มหาสารคาม	ไม่มีฝน	9.2	51.8	ต่ำกว่า	ดอนขันธ์ สกษ.	ไม่มีฝน	276.0	35.7	สูงกว่า	
อุดรดิตถ์	ไม่มีฝน	19.3	23.4	ต่ำกว่า	มุกดาหาร	ไม่มีฝน	58.8	38.8	สูงกว่า	สะเดา	-	77.7	91.2	ต่ำกว่า	
สุโขทัย	ไม่มีฝน	48.3	16.6	สูงกว่า	ท่าพระ สกษ.	ไม่มีฝน	6.3	33.8	ต่ำกว่า	ปัตตานี	ไม่มีฝน	233.2	49.4	สูงกว่า	
ศรีสำโรง สกษ.	ไม่มีฝน	34.6	24.9	สูงกว่า	กาฬสินธุ์	ไม่มีฝน	26.4	47.1	ต่ำกว่า	ยะลา สกษ.	ไม่มีฝน	210.3	***	***	
นลัมสีก	ไม่มีฝน	60.2	43.8	สูงกว่า	ชัยภูมิ	-	3.1	51.3	ต่ำกว่า	นราธิวาส	-	441.8	117.4	สูงกว่า	
แม่สอด	ไม่มีฝน	5.4	15.5	ต่ำกว่า	ร้อยเอ็ด สกษ.	ไม่มีฝน	9.9	42.0	ต่ำกว่า	ภาคใต้ฝั่งตะวันตก					
ตาก	ไม่มีฝน	29.2	12.1	สูงกว่า	ร้อยเอ็ด	ไม่มีฝน	11.4	41.2	ต่ำกว่า	สถานีอุตุนิยมวิทยา	ปริมาณน้ำฝน24 ชม.(mm)	ปริมาณน้ำฝนสะสม(mm.)	ปริมาณฝนมี.ค.(mm.)	สถานะฝนสะสมปัจจุบันเทียบกับค่าเฉลี่ย 30 ปี	
เชียงใหม่	-	9.6	21.8	ต่ำกว่า	อุบลราชธานี (ศูนย์)	ไม่มีฝน	15.4	30.5	ต่ำกว่า	ระนอง	ไม่มีฝน	92.90	33.80	สูงกว่า	
พิษณุโลก	ฝนเล็กน้อย	39.3	26.7	สูงกว่า	อุบลราชธานี สกษ.	ไม่มีฝน	4.6	26.5	ต่ำกว่า	ตะกั่วป่า	13.2	423.80	67.90	สูงกว่า	
เพชรบูรณ์	-	75.7	47.9	สูงกว่า	ศรีสะเกษ	ไม่มีฝน	13.6	43.5	ต่ำกว่า	กระบี่	ไม่มีฝน	384.40	98.30	สูงกว่า	
กำแพงเพชร	31.3	82.5	36.7	สูงกว่า	ท่าอุเทน	-	11.4	44.2	ต่ำกว่า	ภูเก็ต	ไม่มีฝน	187.00	73.50	สูงกว่า	
อุ้มผาง	0.5	65.4	47.9	สูงกว่า	นครราชสีมา	-	81.1	37.1	สูงกว่า	ภูเก็ต (ศูนย์)	ไม่มีฝน	366.00	100.30	สูงกว่า	
พิจิตร สกษ.	-	39.7	20.9	สูงกว่า	สุรินทร์	ไม่มีฝน	40.4	45.6	สูงกว่า	เกาะลันตา	ไม่มีฝน	178.20	60.30	สูงกว่า	
ดอยเมฆ สกษ.	ไม่มีฝน	22.4	15.2	สูงกว่า	สุรินทร์ สกษ.	ไม่มีฝน	24.0	30.4	ต่ำกว่า	ตรัง	ไม่มีฝน	152.00	83.40	สูงกว่า	
วิเชียรบุรี	ไม่มีฝน	51.5	50.6	สูงกว่า	ไซคชัย	ไม่มีฝน	44.2	37.5	สูงกว่า	สตูล	ไม่มีฝน	92.50	122.00	สูงกว่า	
ภาคกลาง					ปากช่อง สกษ.	ไม่มีฝน	105.7	69.3	สูงกว่า	สรุปปริมาณฝนมาก สถานีอุตุนิยมวิทยา ปริมาณน้ำฝน24 ชม.(mm) ปริมาณน้ำฝนสะสม(mm.)					
สถานีอุตุนิยมวิทยา	ปริมาณน้ำฝน24 ชม.(mm)	ปริมาณน้ำฝนสะสม(mm.)	ปริมาณฝนมี.ค.(mm.)	สถานะฝนสะสมปัจจุบันเทียบกับค่าเฉลี่ย 30 ปี	นางรอง	ไม่มีฝน	46.8	47.9	สูงกว่า	1	กำแพงเพชร	31.3	82.5		
นครสวรรค์	ฝนเล็กน้อย	44.2	33.1	สูงกว่า	บุรีรัมย์	-	0.5	44.6	ต่ำกว่า	2	ตราด	13.2	423.8		
ตากฟ้า สกษ.	ไม่มีฝน	169.0	28.1	สูงกว่า	ภาคตะวันออก					3	ตราด	12.5	215.4		
ชัยนาท สกษ.	ไม่มีฝน	24.7	22.5	ต่ำกว่า	สถานีอุตุนิยมวิทยา	ปริมาณน้ำฝน24 ชม.(mm)	ปริมาณน้ำฝนสะสม(mm.)	ปริมาณฝนมี.ค.(mm.)	สถานะฝนสะสมปัจจุบันเทียบกับค่าเฉลี่ย 30 ปี	4	ทุ่งช้าง	4.9	53.5		
อุทัยธานี	ไม่มีฝน	36.4	43.5	ต่ำกว่า	นครนายก	ไม่มีฝน	136.0	***	***	5	น่าน	4.8	33.4		
พระนครศรีอยุธยา	ไม่มีฝน	47.1	***	***	ปราจีนบุรี	ไม่มีฝน	190.2	49.9	สูงกว่า	ปริมาณฝนสูงสุด	กำแพงเพชร	31.3	82.5		
บัวชุม	ไม่มีฝน	136.2	45.8	สูงกว่า	กบินทร์บุรี	ไม่มีฝน	321.3	51.5	สูงกว่า	ฝนสะสมสูงสุด	พิทลุง สกษ.	ไม่มีฝน	459.5		
ปทุมธานี สกษ.	ไม่มีฝน	174.0	64.0	สูงกว่า	สระแก้ว	ไม่มีฝน	171.6	55.7	สูงกว่า	ศูนย์ป้องกันวิกฤตการณ์ทรัพยากรน้ำ ศูนย์เขมขลา					
สมุทรปราการ สกษ.	ไม่มีฝน	195.8	***	***	ฉะเชิงเทรา	ไม่มีฝน	257.0	70.9	สูงกว่า	1	ชลบุรี	ไม่มีฝน	79.7	47.5	สูงกว่า
ทองผาภูมิ	ไม่มีฝน	20.0	46.4	ต่ำกว่า	ชลบุรี	ไม่มีฝน	79.7	47.5	สูงกว่า	2	เกาะสีชัง	ไม่มีฝน	214.4	49.6	สูงกว่า
สุพรรณบุรี	-	27.9	18.9	สูงกว่า	เกาะสีชัง	ไม่มีฝน	214.4	49.6	สูงกว่า	3	พิทลุง สกษ.	ไม่มีฝน	459.5		
ลพบุรี	ไม่มีฝน	160.0	32.1	สูงกว่า	พิทลุง สกษ.	ไม่มีฝน	118.3	53.3	สูงกว่า	4	พิจิตร	ไม่มีฝน	118.3	53.3	สูงกว่า
สุโขทัย สกษ.	ไม่มีฝน	32.1	26.9	สูงกว่า	อรัญประเทศ	ไม่มีฝน	130.2	52.4	สูงกว่า	5	สมุทรสาคร	ไม่มีฝน	16.5	***	***
สนมมณีนสุพรรณภูมิ	ไม่มีฝน	110.8	20.2	สูงกว่า	แหลมฉบัง	-	47.6	52.9	ต่ำกว่า	กาญจนบุรี	ไม่มีฝน	36.3	29.0	สูงกว่า	
สมุทรสงคราม	ไม่มีฝน	16.5	***	***	สัตหีบ	-	124.1	58.8	สูงกว่า	นครปฐม	ไม่มีฝน	57.3	10.6	สูงกว่า	
กาญจนบุรี	ไม่มีฝน	36.3	29.0	สูงกว่า	ระยอง	3.1	86.3	70.3	ต่ำกว่า	กรุงเทพฯ บางนา สกษ.	ไม่มีฝน	386.4	25.0	สูงกว่า	
นครปฐม	ไม่มีฝน	57.3	10.6	สูงกว่า	หัวไผ่ สกษ.	ไม่มีฝน	259.4	36.8	สูงกว่า	กรุงเทพฯ ท่าเรือคลองเตย	-	314.1	52.6	สูงกว่า	
กรุงเทพฯ บางนา สกษ.	ไม่มีฝน	386.4	25.0	สูงกว่า	จันทบุรี	ไม่มีฝน	106.1	71.9	ต่ำกว่า	กรุงเทพฯ เหนือ	-	178.1	42.1	สูงกว่า	
กรุงเทพฯ ท่าเรือคลองเตย	-	314.1	52.6	สูงกว่า	พัลวัน สกษ.	ไม่มีฝน	124.9	77.4	ต่ำกว่า	สนามบินดอนเมือง	ไม่มีฝน	179.0	40.4	สูงกว่า	
กรุงเทพฯ เหนือ	-	178.1	42.1	สูงกว่า	ตราด	12.5	215.4	115.3	สูงกว่า	ปาร์อิง	ไม่มีฝน	123.6	32.5	สูงกว่า	
สนามบินดอนเมือง	ไม่มีฝน	179.0	40.4	สูงกว่า						ราชบุรี	ไม่มีฝน	75.8	70.9	สูงกว่า	
ปาร์อิง	ไม่มีฝน	123.6	32.5	สูงกว่า											
ราชบุรี	ไม่มีฝน	75.8	70.9	สูงกว่า											

สัญลักษณ์ ***ไม่มีข้อมูล - ยังไม่ได้รับรายงาน/ไม่มีข้อมูล/ไม่มีฝน

หมายเหตุ ได้รับรายงานเพิ่มเติมโดยการบันทึกของเจ้าหน้าที่เป็นรายวัน ณ เวลา 07:00 น.

ปริมาณฝนสูงสุดเท่ากับ 51.1 มม. ที่ นิคมสร้างตนเองทุ่งโพธิ์ทะเล อ.เมือง จ.กำแพงเพชร



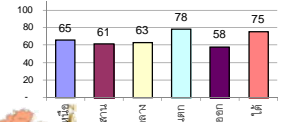
รายงานสรุปสภาพน้ำในอ่างเก็บน้ำขนาดใหญ่และขนาดกลาง

รายงานสถานการณ์ ณ วันที่ 13 มีนาคม 2561

ปริมาณน้ำในอ่างที่ใช้การได้ในสัปดาห์นี้ + มากกว่า / - น้อยกว่า สัปดาห์ก่อน **817.32** ล้าน ลบ.ม.

สรุปสถานการณ์ปริมาณน้ำในอ่างเก็บน้ำที่ใช้ในทุกกิจกรรมทั่วประเทศ มากกว่าปริมาณน้ำที่ไหลเข้าอ่าง เมื่อเทียบกับสัปดาห์ที่ผ่านมา การใช้น้ำอย่างระมัดระวัง

% ปริมาณน้ำรวมแต่ละภาคปัจจุบัน



เปรียบเทียบปริมาณน้ำรวม
ของประเทศไทย
ใน ปี 61 และ ปี 60

วันที่ 13 มีนาคม 2561 เท่ากับ

50,180 ล้าน ลบ.ม. หรือ เท่ากับ

71%

วันที่ 13 มีนาคม 2560 เท่ากับ

43,289 ล้าน ลบ.ม. หรือ เท่ากับ

61%

ภาค	สถานการณ์ปริมาณน้ำในอ่าง				ปริมาณน้ำเปลี่ยนแปลง (ล้าน ม.)	สถานะ
	ล่อง (แห่ง)	คงที่ (แห่ง)	เพิ่มขึ้น (แห่ง)	รวม (แห่ง)		
ภาคเหนือ	7	-	-	7	-357.00	ปริมาณน้ำในอ่างเก็บน้ำลดลง
ภาคตะวันออกเฉียงเหนือ	10	2	-	12	-154.00	ปริมาณน้ำในอ่างเก็บน้ำลดลง
ภาคกลาง	3	-	-	3	-31.00	ปริมาณน้ำในอ่างเก็บน้ำลดลง
ภาคตะวันตก	2	-	-	2	-208.00	ปริมาณน้ำในอ่างเก็บน้ำลดลง
ภาคตะวันออก	8	-	2	10	-27.32	ปริมาณน้ำในอ่างเก็บน้ำลดลง
ภาคใต้	3	1	-	4	-40.00	ปริมาณน้ำในอ่างเก็บน้ำลดลง
รวมทั้งประเทศ	33	3	2	38	-817.32	ปริมาณน้ำในอ่างเก็บน้ำลดลง

สรุปสถานการณ์ปริมาณน้ำในอ่างฯ

คงที่	3	อ่าง
ลดลง	33	อ่าง
เพิ่มขึ้น	2	อ่าง

ภาค อ่างเก็บน้ำ เชื่อม	ความจ ที่ รอก. (ล้าน ม.)	ปริมาณน้ำ ที่ไม่ได้ (ล้าน ม.)	ใช้การ ได้จริง (ล้าน ม.)	ปริมาณน้ำรวม วันที่ 13 มีนาคม 2560		ปัจจุบัน วันที่ 13 มีนาคม 2561				สัปดาห์ก่อน วันที่ 7 มีนาคม 2561				ปริมาณน้ำ + เพิ่มขึ้น - ลดลง (ล้าน ม.)	สถานการณ์ ในอ่าง	
				%	%	ปริมาณน้ำรวม		ปริมาณน้ำใช้การได้จริง		ปริมาณน้ำรวม		ปริมาณน้ำใช้การได้จริง				
						(ล้าน ม.)	%	(ล้าน ม.)	%	(ล้าน ม.)	%	(ล้าน ม.)	%			
ภาคเหนือ (7)																
1	ภูมิพล (2)	13,462	3,800	9,662	6,290	47%	8,786	65%	4,986	37%	8,956	67%	5,156	38%	-170.00	ลดลง
2	สิริกิติ์ (2)	9,510	2,850	6,660	5,689	60%	6,335	67%	3,485	37%	6,474	68%	3,624	38%	-139.00	ลดลง
3	แม่จัน เชียงใหม่	265	12	253	148	56%	221	83%	209	79%	228	86%	216	82%	-7.00	ลดลง
4	แมกวง เชียงใหม่	263	14	249	80	30%	96	37%	82	31%	100	38%	86	33%	-4.00	ลดลง
5	ก๊วยหล่ม ลำปาง	106	3	103	65	61%	81	76%	78	74%	89	84%	86	81%	-8.00	ลดลง
6	ก๊วยหล่ม ลำปาง	170	6	164	147	86%	126	74%	120	71%	127	75%	121	71%	-1.00	ลดลง
7	แควน้อย พิษณุโลก	939	43	896	501	53%	538	57%	495	53%	566	60%	523	56%	-28.00	ลดลง
	แม่มอก	110	16	94	46	42%	48	44%	32	29%	51	46%	35	32%	-3.00	ลดลง
	รวมภาคเหนือ 34.85%	24,825	6,744	18,081	12,965	52%	16,232	65%	9,455	38%	16,591	67%	9,812	40%	-357.00	ลดลง
ภาคตะวันออกเฉียงเหนือ (12)																
8	ห้วยหลวง อุดรธานี	136	7	129	74	54%	79	58%	72	53%	81	60%	74	54%	-2.00	ลดลง
9	น้ำจูน สกลนคร	520	45	475	202	39%	326	63%	281	54%	340	65%	295	57%	-14.00	ลดลง
10	น้ำพอง (2) สกลนคร	165	8	157	56	34%	98	59%	90	55%	103	62%	95	58%	-5.00	ลดลง
11	จุฬารัตน์ (2) ชัยภูมิ	164	37	127	86	52%	122	74%	85	52%	124	76%	87	53%	-2.00	ลดลง
12	อุบลรัตน์ (2) ขอนแก่น	2,431	581	1,850	1,421	58%	1,413	58%	832	34%	1,466	60%	885	36%	-53.00	ลดลง
13	ลำปาว กาฬสินธุ์	1,980	100	1,880	708	36%	1,232	62%	1,132	57%	1,276	64%	1,176	50%	-44.00	ลดลง
14	ลำตะคอง นครราชสีมา	314	22	292	90	29%	176	56%	154	49%	178	57%	156	50%	-2.00	ลดลง
15	ลำพระเพลิง นครราชสีมา	155	1	154	65	42%	124	80%	123	79%	124	80%	123	79%	-	คงที่
16	มูลขม นครราชสีมา	141	7	134	62	44%	92	65%	85	60%	94	67%	87	62%	-2.00	ลดลง
17	ลำแพระ นครราชสีมา	275	7	268	101	37%	149	54%	142	52%	155	56%	148	54%	-6.00	ลดลง
18	ลำน้ำรองบุรีรัมย์	121	3	118	57	47%	68	56%	65	54%	68	56%	65	54%	-	คงที่
19	สิรินธร (2) อุบลราชธานี	1,966	831	1,135	1,285	65%	1,261	64%	430	22%	1,285	65%	454	23%	-24.00	ลดลง
	รวมภาค ดอน. 11.80%	8,369	1,649	6,720	4,208	50%	5,139	61%	3,491	42%	5,294	63%	3,645	44%	-154.00	ลดลง
ภาคกลาง (3)																
20	ป่าสักชลสิทธิ์ ลพบุรี	960	3	957	479	50%	502	52%	499	52%	521	54%	518	54%	-19.00	ลดลง
21	น้ำเสลา อุทัยธานี	160	17	143	85	53%	92	58%	75	47%	93	58%	76	48%	-1.00	ลดลง
22	กระเสียว สุพรรณบุรี	240	40	200	202	84%	261	109%	221	92%	272	113%	232	97%	-11.00	ลดลง
	รวมภาคกลาง 1.92%	1,360	60	1,300	766	56%	855	63%	795	58%	886	65%	826	61%	-31.00	ลดลง
ภาคตะวันตก (2)																
23	ศรีนครินทร์ (2) กาญจนบุรี	17,745	10,265	7,480	13,164	74%	14,951	84%	4,686	26%	15,027	85%	4,762	27%	-76.00	ลดลง
24	วชิราลงกรณ (2) กาญจนบุรี	8,860	3,012	5,848	4,950	56%	5,859	66%	2,847	32%	5,991	68%	2,979	34%	-132.00	ลดลง
	รวมภาคตะวันตก 37.51%	26,605	13,277	13,328	18,114	68%	20,810	78%	7,533	28%	21,018	79%	7,741	29%	-208.00	ลดลง
ภาคตะวันออก (6+4)																
25	ขุนด่าน นครนายก	224	5.00	219	115	51%	122	54%	117	52%	131	58%	126	56%	-9.00	ลดลง
26	คลองสี่ชัย ฉะเชิงเทรา	420	30.00	390	125	30%	189	45%	159	38%	194	46%	164	39%	-5.00	ลดลง
27	บางพระ (3) ชลบุรี	117	12.00	105	76	65%	81	69%	69	59%	82	70%	70	60%	-1.00	ลดลง
28	หนองปลาไหล(3) ระยอง	164	13.75	150	98	60%	128	78%	114	70%	126	77%	112	69%	2.00	เพิ่มขึ้น
29	ประแสร์ (3) ระยอง	295	20.00	275	141	48%	213	72%	193	65%	216	73%	196	66%	-3.00	ลดลง
30	มาบประชัน (3) ระยอง	17	0.72	16	8	49%	11	63%	10	59%	10	63%	9.70	58%	0.08	เพิ่มขึ้น
31	หนองค้อ (3) ระยอง	21	1.00	20	12	54%	10	48%	9	43%	11	50%	9.65	45%	-0.37	ลดลง
32	ดอกกราย (3) ระยอง	79	3.00	76	54	68%	58	73%	55	70%	61	77%	58.01	73%	-2.75	ลดลง
33	คลองใหญ่ (3) ระยอง	45	3.00	42	24	53%	31	67%	28	61%	31	68%	27.82	61%	-0.28	ลดลง
34	เขื่อนดินหรงจินดา ปราจีนบุรี	295	19.00	276	194	66%	129	44%	110	37%	137	46%	118.00	40%	-8.00	ลดลง
	รวมภาคตะวันออก 2.37%	1,678	107	1,570	847	50%	972	58%	864	52%	999	60%	891	53%	-27.32	ลดลง
ภาคใต้ (4)																
35	แก่งกระจาน เพชรบุรี	710	65	645	335	47%	361	51%	296	42%	374	53%	309	44%	-13.00	ลดลง
36	ปราณบุรี ประจวบคีรีขันธ์	391	18	373	190	49%	266	68%	248	63%	273	70%	255	65%	-7.00	ลดลง
37	รัชชประภา (2) สุราษฎร์ธานี	5,639	1,352	4,287	4,821	85%	4,193	74%	2,841	50%	4,213	75%	2,861	51%	-20.00	ลดลง
38	บางลง (2) ยะลา	1,454	276	1,178	1,043	72%	1,354	93%	1,078	74%	1,354	93%	1,078	74%	-	คงที่
	รวมภาคใต้ 11.55%	8,194	1,711	6,483	6,389	78%	6,173	75%	4,463	54%	6,214	76%	4,503	55%	-40.00	ลดลง
	รวมทั้งประเทศ 100%(38)	71,031	23,548	47,482	43,289	61%	50,180	71%	26,601	37%	51,002	72%	27,418	39%	-817.32	ลดลง

ที่มาข้อมูล : ตารางสรุปสภาพน้ำในอ่างเก็บน้ำขนาดใหญ่ทั่วประเทศ และตารางสรุปสภาพน้ำในอ่างเก็บน้ำภาคตะวันออกเฉียงเหนือ กรมชลประทาน

หมายเหตุ :

- อ่างเก็บน้ำขนาดใหญ่ หมายถึง อ่างเก็บน้ำที่มีความจุตั้งแต่ 100 ล้าน ลบ.ม. ขึ้นไป
- เป็นอ่างเก็บน้ำอยู่ในความรับผิดชอบของการไฟฟ้าฝ่ายผลิตแห่งประเทศไทย(10) นอกนั้นอยู่ในความรับผิดชอบของกรมชลประทาน (28)
- เป็นอ่างเก็บน้ำขนาดกลางที่มีความสำคัญต่อการอุตสาหกรรมและการประปา ของลุ่มน้ำชายฝั่งทะเลตะวันออก
- ที่มา : กรมชลประทาน และการไฟฟ้าฝ่ายผลิตแห่งประเทศไทย
- จังหวัดที่มีอ่างเก็บน้ำขนาดใหญ่มีจำนวน 26 จังหวัด ไม่มี 50 จังหวัด

รศ. หมายถึง ระดับเก็บกักของอ่าง



ศูนย์เขื่อนฯ



ศูนย์ป้องกันอุทกภัย กรมทรัพยากรน้ำ

ลำดับของเขื่อนตามความจุ

- ศรีนครินทร์ 2.ภูมิพล 3.สิริกิติ์ 4.วชิราลงกรณ 5.รัชชประภา
- อุบลรัตน์ 7.สิรินธร 8.บางลง 9.ลำปาว 10.ป่าสัก

ลำดับของเขื่อนตามปริมาณน้ำใช้การได้

- ภูมิพล 2.ศรีนครินทร์ 3.สิริกิติ์ 4.วชิราลงกรณ 5.รัชชประภา
- ลำปาว 7.อุบลรัตน์ 8.บางลง 9.สิรินธร 10.ป่าสัก

ฝนฉ่ำเหนือ-กลาง'หนักสุด 'กทม.'ตกเล็กน้อยบางพื้นที่

กรมอุตุนิยมวิทยารายงานลักษณะอากาศทั่วไปว่า บริเวณประเทศไทยตอนบนจะมีอุณหภูมิสูงขึ้น และมีฝนฟ้าคะนอง บางพื้นที่เกิดขึ้นในระยะนี้ สำหรับภาคใต้มีฝนฟ้าคะนองบางแห่ง ส่วนบริเวณอ่าวไทยและทะเลอันดามัน ทะเลมีคลื่นสูง ประมาณ ๑ เมตร

พยากรณ์อากาศสำหรับประเทศไทยตั้งแต่เวลา ๐๖:๐๐ วันนี้ ถึง ๐๖:๐๐ วันพรุ่งนี้.

ภาคเหนือ มีเมฆบางส่วน กับมีฝนฟ้าคะนอง ร้อยละ ๓๐ ของพื้นที่ ส่วนมากบริเวณจังหวัดน่าน แพร่ อุตรดิตถ์ ลำปาง ตาก กำแพงเพชร สุโขทัย พิษณุโลก พิจิตร และเพชรบูรณ์ อุณหภูมิต่ำสุด ๑๙-๒๔ องศาเซลเซียส อุณหภูมิสูงสุด ๓๒-๓๖ องศาเซลเซียส ลมตะวันออกเฉียงใต้ ความเร็ว ๑๐-๒๕ กม./ชม.

ภาคตะวันออกเฉียงเหนือ มีเมฆบางส่วน กับมีฝนฟ้าคะนอง ร้อยละ ๑๐ ของพื้นที่ ส่วนมากบริเวณจังหวัดเลย หนองบัวลำภู อุดรธานี หนองคาย ชัยภูมิ และขอนแก่น อุณหภูมิต่ำสุด ๒๐-๒๓ องศาเซลเซียส อุณหภูมิสูงสุด ๓๓-๓๕ องศาเซลเซียส ลมตะวันออกเฉียงใต้ ความเร็ว ๑๐-๒๕ กม./ชม.

ภาคกลาง มีเมฆบางส่วน กับมีฝนฟ้าคะนอง ร้อยละ ๒๐ ของพื้นที่ ส่วนมากบริเวณจังหวัดกาญจนบุรี สุพรรณบุรี อุทัยธานี ชัยนาท และนครสวรรค์ อุณหภูมิต่ำสุด ๒๒-๒๕ องศาเซลเซียส อุณหภูมิสูงสุด ๓๕-๓๖ องศาเซลเซียส ลมตะวันออกเฉียงใต้ ความเร็ว ๑๐-๒๕ กม./ชม.

ภาคตะวันออก มีเมฆบางส่วน กับมีฝนฟ้าคะนอง ร้อยละ ๑๐ ของพื้นที่ ส่วนมากบริเวณจังหวัดชลบุรี ระยอง จันทบุรี และตราด อุณหภูมิต่ำสุด ๒๓-๒๔ องศาเซลเซียส อุณหภูมิสูงสุด ๓๓-๓๕ องศาเซลเซียส ลมตะวันออกเฉียงใต้ ความเร็ว ๑๕-๓๐ กม./ชม. ทะเลมีคลื่นสูงประมาณ ๑ เมตร

ภาคใต้ (ฝั่งตะวันออก) มีเมฆเป็นส่วนมาก กับมีฝนฟ้าคะนอง ร้อยละ ๑๐ ของพื้นที่ ส่วนมากบริเวณจังหวัดชุมพร สุราษฎร์ธานี และนครศรีธรรมราช อุณหภูมิต่ำสุด ๒๑-๒๖ องศาเซลเซียส อุณหภูมิสูงสุด ๓๒-๓๔ องศาเซลเซียส ลมตะวันออกเฉียงใต้ ความเร็ว ๑๕-๓๐ กม./ชม. ทะเลมีคลื่นประมาณ ๑ เมตร

ภาคใต้ (ฝั่งตะวันตก) มีเมฆบางส่วน กับมีฝนฟ้าคะนอง ร้อยละ ๑๐ ของพื้นที่ ส่วนมากบริเวณจังหวัดระนอง พังงา และภูเก็ต อุณหภูมิต่ำสุด ๒๑-๒๕ องศาเซลเซียส อุณหภูมิสูงสุด ๓๓-๓๕ องศาเซลเซียส ลมตะวันออกเฉียงใต้ ความเร็ว ๑๕-๓๐ กม./ชม. ทะเลมีคลื่นสูงประมาณ ๑ เมตร

กรุงเทพมหานครและปริมณฑล มีเมฆบางส่วน กับมีฝนเล็กน้อยบางแห่ง อุณหภูมิต่ำสุด ๒๔-๒๖ องศาเซลเซียส อุณหภูมิสูงสุด ๓๔-๓๖ องศาเซลเซียส ลมตะวันออกเฉียงใต้ ความเร็ว ๑๐-๒๕ กม./ชม.

แม่น้ำชีลดระดับต่อเนื่องชาวโคราชหวั่นขาดแคลน

ระดับน้ำ ในแม่น้ำชี ลดลงอย่างต่อเนื่องจนเห็นเนินทรายโผล่ขึ้นมาในบางจุด โดยปริมาณน้ำที่ลดลงได้เริ่มส่งผลกระทบต่อ การสูบน้ำดิบเพื่อผลิตประปา ชาวโคราชหวั่นน้ำไม่เพียงพอใช้ช่วงหน้าแล้ง

หลังจากเข้าสู่หน้าแล้ง สถานการณ์ภัยแล้งยังคงขยายวงกว้างออกไปในหลายพื้นที่ ล่าสุดจากการลงพื้นที่ตรวจสอบแม่น้ำชี ช่วงไหลผ่านบริเวณหมู่บ้านแก้งโก หมู่ ๕ ตำบลแก้งสนามนาง อำเภอแก้งสนามนาง จังหวัดนครราชสีมา ระดับน้ำได้ลดลงอย่างต่อเนื่องจนเห็นเนินทรายโผล่ขึ้นมาในบางจุด โดยปริมาณน้ำที่ลดลงได้เริ่มส่งผลกระทบต่อ การสูบน้ำดิบเพื่อผลิตประปา ประจำหมู่บ้านและการอุปโภคบริโภคของชาวบ้าน เป็นผลมาจากการที่ฝนตกทิ้งช่วงและการทำการเกษตรของเกษตรกรในพื้นที่ จากการสอบถามนายแหล่ กิจนอก อายุ ๔๒ ปี ชาวบ้านซึ่งอาศัยอยู่บริเวณริมแม่น้ำสายดังกล่าว เปิดเผยว่า ตนมีอาชีพทำงาน พนักงานฝ่ายผลิตโรงงานแห่งหนึ่ง ซึ่งจะใช้เวลาว่างหลังเลิกงานออกหาปลาเพื่อเป็นรายได้เสริมให้กับครอบครัว ตนรู้สึกกังวลกับปริมาณน้ำในแม่น้ำชีที่ลดลงอย่างต่อเนื่อง และเกรงว่าจะไม่มีน้ำใช้อุปโภคบริโภคจนถึงสิ้นฤดูแล้งนี้ ซึ่งสาเหตุคาดว่าเกิดจาก ฝนที่ตกทิ้งช่วงและอากาศร้อนจัดทำให้น้ำในแม่น้ำระเหย รวมไปถึงเขื่อนต่างๆ ไม่ปล่อยน้ำทำให้น้ำในแม่น้ำลดลง อีกทั้งเกษตรกร สูบน้ำจากแม่น้ำเพื่อนำไปเลี้ยงพืชผลทางการเกษตรในไร่ของตนจำนวนมาก จึงเป็นเหตุให้ปริมาณน้ำไม่เพียงพอ ส่วนปลาที่ตนหาได้ในแต่ละวันนั้น ก็มีปริมาณลดลงอย่างเห็นได้ชัด ส่งผลให้ชาวบ้านที่ประกอบอาชีพหาปลาในบริเวณแม่น้ำชีสายนี้ จอดเรือทิ้ง และหยุดหาปลาไปแล้วหลายราย (ไอ เอ็น เอ็น)

