



รายงานการเฝ้าระวังติดตามสถานการณ์น้ำ ๒๔ ชั่วโมง

ศูนย์ป้องกันวิกฤติน้ำ กรมทรัพยากรน้ำ กระทรวงทรัพยากรธรรมชาติและสิ่งแวดล้อม
โทรศัพท์ ๐ ๒๒๙๘ ๖๖๓๑ โทรสาร ๐ ๒๒๙๘ ๖๖๒๙ <http://www.dwr.go.th>

รายงานฉบับที่ ๑๕๗/๒๕๖๑ เวลา ๐๘.๐๐ น. วันที่ ๒๐ มีนาคม ๒๕๖๑

เรื่อง รายงานการเฝ้าระวังติดตามสถานการณ์น้ำ ๒๔ ชั่วโมง

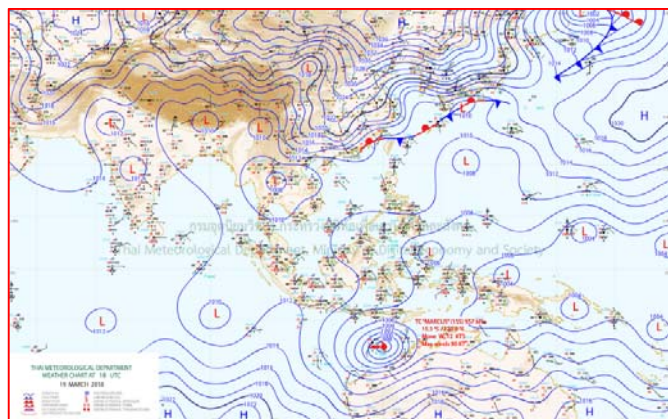
เรียนร.มว.ทส. เลขานุการ ร.มว.ทส.ปท.ทส. รอง ปท.ทส. อท.น. รอง อท.น. และหน่วยงานที่เกี่ยวข้อง

กรมทรัพยากรน้ำขอรายงานการเฝ้าระวังและติดตามสถานการณ์น้ำ ประจำวันที่ ๒๐ มีนาคม ๒๕๖๑ ดังนี้

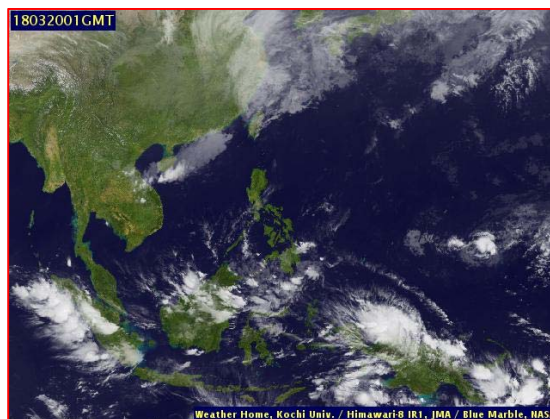
๑. สภาวะอากาศ เวลา ๐๖.๐๐ น. (ที่มา: กรมอุตุนิยมวิทยา)

พยากรณ์อากาศ ๒๔ ชั่วโมงข้างหน้า ประเทศไทยตอนบนมีอากาศร้อนโดยทั่วไป และมีฝนฟ้าคะนองเกิดขึ้นบางพื้นที่บริเวณภาคเหนือ ภาคตะวันออกเฉียงเหนือ ภาคตะวันออก และภาคใต้

อนึ่ง บริเวณความกดอากาศสูงจากประเทศจีนได้แผ่ลงมาปกคลุมถึงประเทศเวียดนาม ลาว และทะเลจีนใต้ตอนบนแล้ว คาดว่าในช่วงวันที่ ๒๐-๒๓ มีนาคม ๒๕๖๑ จะแผ่ลงมาปกคลุมประเทศไทยตอนบนและทะเลจีนใต้ ในขณะที่ประเทศไทยมีอากาศร้อน ทำให้บริเวณดังกล่าวมีพายุฤดูร้อนเกิดขึ้น โดยมีลักษณะของพายุฝนฟ้าคะนอง ลมกระโชกแรง กับมีลูกเห็บตกบางพื้นที่ รวมถึงฟ้าผ่า โดยภาคตะวันออกเฉียงเหนือและภาคตะวันออกจะได้รับผลกระทบในวันที่ ๒๐ มีนาคม ๒๕๖๑ ส่วนภาคเหนือ ภาคกลาง รวมทั้งกรุงเทพมหานครและปริมณฑล จะได้รับผลกระทบในวันถัดไป (๒๑ มีนาคม ๒๕๖๑)

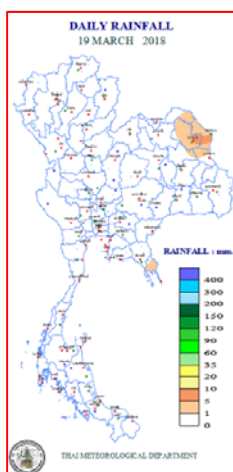


แผนที่อากาศ วันที่ ๒๐ มี.ค. ๒๕๖๑ เวลา ๐๖.๐๐ น.



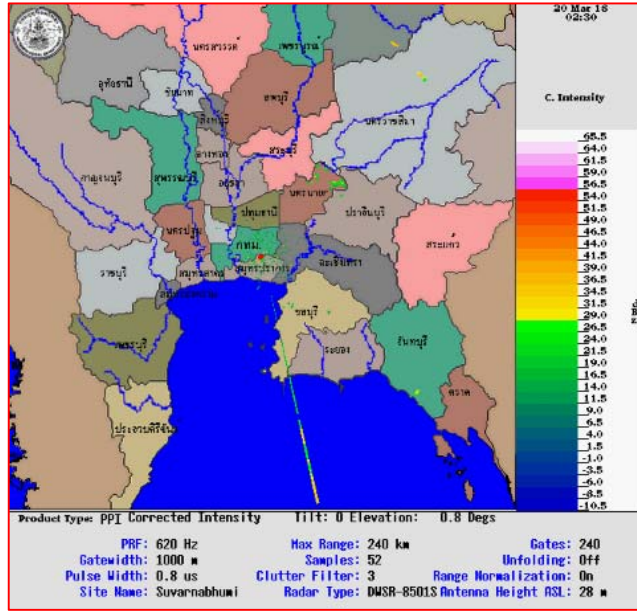
ภาพถ่ายจากดาวเทียม วันที่ ๒๐ มี.ค. ๒๕๖๑ เวลา ๐๘.๐๐ น.

๒. ปริมาณฝนสะสม ณ เวลา ๐๗.๐๐ น. (เมื่อวาน) - ๐๗.๐๐ น. (วันนี้) (ที่มา: กรมอุตุนิยมวิทยา)

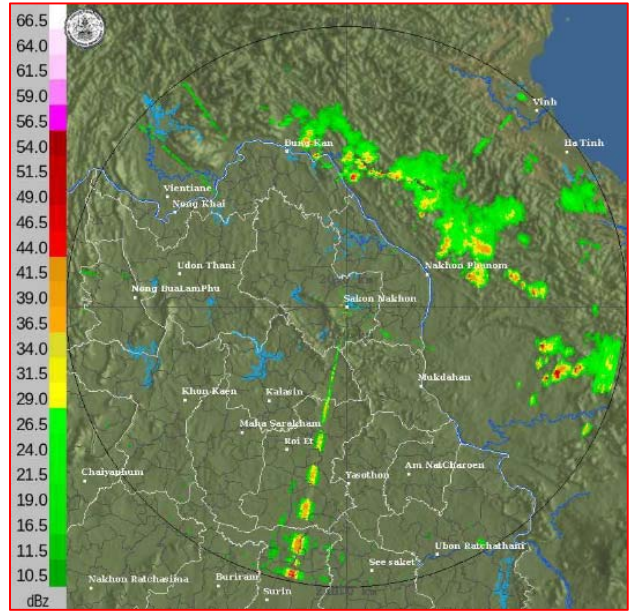


จุดตรวจวัด	ปริมาณฝน (มม.)
จ.สกลนคร	๗.๑
จ.นครพนม	๖.๖
จ.สกลนคร (สภข.)	๑.๙

๓.เรดาร์ตรวจอากาศ ณ วันที่ ๒๐ มีนาคม ๒๕๖๑ (ที่มา: กรมอุตุนิยมวิทยา)



สถานีสุวรรณภูมิ เวลา ๐๙.๓๐ น.



สถานีสกลนคร เวลา ๐๙.๓๐ น.

จากเรดาร์ตรวจอากาศจะพบว่ามีกุ่มเมฆฝนกระจายบริเวณพื้นที่ภาคตะวันออกเฉียงเหนือ ภาคกลาง ภาคตะวันออก และภาคใต้ของประเทศไทย

๔.สถานการณ์น้ำในอ่างเก็บน้ำขนาดใหญ่ ณ วันที่ ๑๙ มีนาคม ๒๕๖๑ (ที่มา: กรมชลประทาน)

สภาพน้ำในอ่างเก็บน้ำขนาดใหญ่ปริมาตรน้ำในอ่างฯ ๔๙,๒๗๕ ล้าน ลบ.ม. คิดเป็นร้อยละ ๗๐ (ปริมาตรน้ำใช้การได้ ๒๕,๗๓๑ ล้าน ลบ.ม. คิดเป็นร้อยละ ๕๔) ปริมาตรน้ำในอ่างฯ เทียบกับปี ๒๕๖๐ (๔๒,๔๙๙ ล้าน ลบ.ม.คิดเป็นร้อยละ ๖๐) มากกว่าปี ๒๕๖๐ จำนวน ๖,๗๗๖ ล้าน ลบ.ม. ปริมาณน้ำไหลลงอ่างฯ จำนวน ๑๕.๖๑ ล้าน ลบ.ม. ปริมาณน้ำระบาย จำนวน ๑๓๘.๙๒ ล้าน ลบ.ม. สามารถรับน้ำได้อีก ๒๑,๕๙๒ ล้านลบ.ม.

อ่างเก็บน้ำ	ปริมาตรน้ำในอ่าง		ปริมาตรน้ำใช้การได้		ปริมาตรน้ำไหลลงอ่าง		ปริมาตรน้ำระบาย		ปริมาตรน้ำรับได้อีก (ล้าน ม. ^๓) (ความจุที่ รนส. ปริมาตรน้ำ ปัจจุบัน)
	ปริมาตร (ล้าน ม. ^๓)	% น้ำเก็บกัก	ปริมาตร (ล้าน ม. ^๓)	% น้ำใช้การ	วันนี้ (ล้าน ม. ^๓)	เมื่อวาน (ล้าน ม. ^๓)	วันนี้ (ล้าน ม. ^๓)	เมื่อวาน (ล้าน ม. ^๓)	
๑.ภูมิพล	๘,๖๑๘	๖๔	๔,๘๑๘	๕๐	๐.๙๓	๐.๐๐	๒๕.๐๐	๒๕.๐๐	๔,๘๔๔
๒.สิริกิติ์	๖,๒๑๒	๖๕	๓,๓๖๒	๕๐	๕.๑๗	๕.๐๔	๒๓.๑๗	๒๓.๐๗	๔,๒๙๖
๓.จุฬารัตน์	๑๑๗	๗๑	๘๐	๖๓	๐.๐๓	๐.๐๓	๐.๐๐	๐.๐๐	๖๔
๔.อุบลรัตน์	๑,๓๖๐	๕๖	๗๗๙	๔๒	๑.๓๖	๑.๓๕	๘.๐๗	๘.๐๘	๓,๒๘๐
๕.ลำปาว	๑,๑๘๕	๖๐	๑,๐๘๕	๕๘	๐.๐๐	๐.๐๐	๗.๙๗	๗.๙๙	๑,๒๖๕
๖.สิรินธร	๑,๒๓๙	๖๓	๘๐๘	๓๖	๐.๒๔	๐.๑๗	๑.๖๓	๑.๕๗	๗๒๗
๗.ป่าสักชลสิทธิ์	๔๘๒	๕๐	๔๗๙	๕๐	๐.๐๐	๐.๐๐	๒.๖๓	๒.๖๐	๔๗๘
๘.ศรีนครินทร์	๑๔,๘๗๖	๘๔	๔,๖๑๑	๖๒	๐.๘๘	๒.๐๘	๑๒.๙๘	๑๓.๐๓	๓,๘๙๔
๙.วีราลงกรณ์	๕,๗๔๑	๖๕	๒,๗๒๙	๔๗	๐.๐๐	๐.๐๐	๑๘.๐๙	๑๘.๑๐	๕,๒๕๙
๑๐.ขุนด่านปราการชล	๑๑๗	๕๒	๑๑๓	๕๑	๐.๐๐	๐.๐๐	๑.๓๕	๑.๓๕	๑๐๘
๑๑.รัชชประภา	๔,๑๖๒	๗๔	๒,๘๑๐	๖๖	๑.๑๓	๑๔.๕๒	๕.๐๓	๘.๔๓	๑,๙๘๒
๑๒.บางบาล	๑,๓๕๐	๙๓	๑,๐๗๔	๙๑	๑.๖๔	๓.๓๕	๒.๙๙	๓.๑๕	๒๔๐

๕. สถานการณ์น้ำในประเทศ ณ วันที่ ๑๗ - ๒๐ มีนาคม ๒๕๖๑ (ที่มา: กรมชลประทาน)

สถานี	แม่น้ำ	อำเภอ	จังหวัด	ระดับตลิ่ง (ม.รทก.)	ระดับน้ำ (ม.รทก.)				แนวโน้ม	เปรียบเทียบระดับตลิ่ง
					เสาร์	อาทิตย์	จันทร์	อังคาร		
					๑๗ มี.ค.	๑๘ มี.ค.	๑๙ มี.ค.	๒๐ มี.ค.		
P.๑	ปิง	เมือง	เชียงใหม่	๓.๗๐	๑.๕๒	๑.๓๗	๑.๔๖	๑.๓๐	ลดลง	-๒.๔๐
W.๑C	วัง	เมือง	ลำปาง	๕.๒๐	๐.๒๒	๐.๑๔	๐.๐๖	-๐.๐๖	ลดลง	-๕.๒๖
Y.๑๖	ยม	บางระกำ	พิษณุโลก	๗.๒๘	๑.๓๓	๑.๓๓	๑.๓๓	๑.๓๓	ทรงตัว	-๕.๙๕
N.๗A	น่าน	เมือง	พิจิตร	๑๑.๑๘	๒.๙๙	๓.๐๖	๒.๘๐	๒.๘๗	เพิ่มขึ้น	-๘.๓๑
C.๑๓	เจ้าพระยา	สรรพยา	ชัยนาท	๑๖.๓๔	๖.๐๐	๖.๐๐	๖.๐๐	๖.๐๐	ทรงตัว	-๑๐.๓๔
M.๖A	มูล	สตึก	บุรีรัมย์	๖.๐๐	๐.๓๒	๐.๓๑	๐.๓๐	๐.๒๙	ลดลง	-๕.๗๑
M.๗	มูล	เมือง	อุบลราชธานี	๗.๐๐	๑.๗๒	๑.๙๔	๑.๙๐	๑.๙๐	ทรงตัว	-๕.๑๐
M.๑๙๑	ลำตะคอง	เมือง	นครราชสีมา	๓.๐๐	๐.๗๒	๐.๗๕	๑.๒๑	๑.๐๕	ลดลง	-๑.๙๕
M.๒๖A	ลำชี	กระสัง	บุรีรัมย์	๙.๐๐	๑.๑๘	๑.๑๘	๑.๑๘	๑.๑๘	ทรงตัว	-๗.๘๒
M.๖๙	ลำเซบก	ตระการพืชผล	อุบลราชธานี	๗.๓๐	๔.๖๑	๔.๖๑	๔.๕๔	๔.๕๕	เพิ่มขึ้น	-๒.๗๕
X.๖๔	คลองท่าแซะ	ท่าแซะ	ชุมพร	๑๗.๑๓	๗.๖๗	๗.๗๖	๗.๖๗	๗.๖๗	ทรงตัว	-๙.๔๖
X.๑๔๙	คลองกลาย	นบพิตำ	นครศรีธรรมราช	๓๓.๙๖	๒๙.๐๓	๒๙.๐๓	๒๙.๐๒	๒๙.๐๒	ทรงตัว	-๔.๙๔
X.๒๗๔	แม่น้ำโก-ลก	แว้ง	นราธิวาส	๒๔.๑๘	๑๘.๗๐	๑๘.๕๘	๑๘.๕๕	๑๘.๕๔	ลดลง	-๕.๖๔
X.๓๗A	แม่น้ำตาปี	พระแสง	สุราษฎร์ธานี	๑๐.๗๖	๕.๐๐	๕.๐๕	๕.๑๐	๔.๙๙	ลดลง	-๕.๗๗

*** ยังไม่ได้รับรายงาน

สถานการณ์น้ำในพื้นที่ลุ่มน้ำโขง ณ วันที่ ๑๙ มีนาคม ๒๕๖๑ (ที่มา: Mekong River Commission (MRC))

สถานี	ปริมาณฝน ๒๔ ชม. (มม)	ระดับอ้างอิง (ม.รทก.)	ระดับตลิ่ง (ม.)	ระดับน้ำ (ม.) ๑๙ มี.ค.	เปรียบเทียบระดับตลิ่ง	ระดับน้ำคาดการณ์ (ม.)			แนวโน้ม
						๒๐ มี.ค.	๒๑ มี.ค.	๒๒ มี.ค.	
อ.เชียงแสน จ.เชียงราย	๐.๐	๓๕๗.๑๑๐	๑๒.๘๐	๒.๖๖	-๑๐.๑๔	๒.๖๖	๒.๖๘	๒.๗๐	ทรงตัว
อ.เชียงคาน จ.เลย	๐.๐	๑๙๔.๑๑๘	๑๖.๐๐	๔.๑๒	-๑๑.๘๘	๔.๒๐	๔.๒๕	๔.๒๘	เพิ่มขึ้น
อ.เมือง จ.หนองคาย	๐.๐	๑๕๓.๖๔๘	๑๒.๒๐	๑.๒๑	-๑๐.๙๙	๑.๓๓	๑.๕๓	๑.๕๕	เพิ่มขึ้น
อ.เมือง จ.นครพนม	๐.๐	๑๓๐.๙๖๑	๑๒.๐๐	๑.๓๘	-๑๐.๖๒	๑.๓๓	๑.๒๗	๑.๓๓	ลดลง
อ.เมือง จ.มุกดาหาร	๐.๐	๑๒๔.๒๑๙	๑๒.๕๐	๑.๘๘	-๑๐.๖๒	๑.๘๙	๑.๙๐	๑.๙๐	เพิ่มขึ้น
อ.โขงเจียม จ.อุบลราชธานี	๐.๐	๘๙.๐๓๐	๑๔.๕๐	๒.๒๕	-๑๒.๒๕	๒.๐๔	๑.๘๒	๑.๗๙	ลดลง

๖. สถานการณ์เตือนภัย Early Warning ณ วันที่ ๒๐ มีนาคม ๒๕๖๑ (ที่มา: สำนักวิจัย พัฒนาและอุทกวิทยา กรมทรัพยากรน้ำ)

[เวลา ๑๕.๐๐ น.(เมื่อวาน) - ๐๘.๐๐ น. (วันนี้)]

การแจ้งเตือน	สถานี	การแจ้งเตือน
เตือนสีแดง (อพยพ)	-	-
เตือนสีเหลือง (เตือนภัย)	-	-
เตือนสีเขียว (เฝ้าระวัง)	-	-

๗. สถานการณ์ธรณีพิบัติภัย ณ วันที่ ๑๙ มีนาคม ๒๕๖๑ (ที่มา : กรมทรัพยากรธรณี)

ไม่มีสถานการณ์ธรณีพิบัติภัย

๘. เหตุการณ์วิกฤตน้ำปัจจุบัน ณ วันที่ ๒๐ มีนาคม ๒๕๖๑ [เวลา ๑๕.๐๐ น.(เมื่อวาน) - ๐๘.๐๐ น. (วันนี้)]

ไม่มีเหตุการณ์วิกฤตน้ำ

๙.สถานการณ์อุทกภัย ณ วันที่ ๒๐ มีนาคม ๒๕๖๑(ที่มา :กรมป้องกันและบรรเทาสาธารณภัย)

ไม่มีสถานการณ์

๑๐. การคาดหมายลักษณะอากาศ ๗ วันข้างหน้า (ระหว่างวันที่ ๑๙ - ๒๕ มีนาคม ๒๕๖๑)

ในช่วงวันที่ ๒๐ - ๒๓ มี.ค. ประเทศไทยตอนบนจะมีพายุฤดูร้อนเกิดขึ้น โดยมีพายุฝนฟ้าคะนอง ลมกระโชกแรง และมีลูกเห็บตกบางพื้นที่ หลังจากนั้นในวันที่ ๒๔ - ๒๕ มี.ค. บริเวณประเทศไทยตอนบนจะฝนลดลง และมีอากาศร้อน

ในช่วงวันที่ ๒๒ - ๒๕ มี.ค. ภาคใต้จะมีฝนเพิ่มมากขึ้น ส่วนคลื่นลมบริเวณอ่าวไทยและทะเลอันดามันจะมีกำลังแรงขึ้น โดยมีคลื่นสูง ๑-๒ เมตร

๑๑.การช่วยเหลือเพื่อบรรเทาสถานการณ์อุทกภัย (กรมทรัพยากรน้ำ)

สรุปการสูบน้ำ และบริการน้ำดื่ม เพื่อช่วยเหลือสถานการณ์ภัยแล้งและอุทกภัยตั้งแต่ ๓ มกราคม - ๑๙ มีนาคม พ.ศ. ๒๕๖๑

หน่วยงาน	จังหวัด	ปริมาณสูบน้ำ (ลบ.ม.)	ปริมาณ แจกจ่ายน้ำ (ลิตร)	ประโยชน์ที่ได้รับ		
				อุปโภค-บริโภค		
				ครัวเรือน	ประชากร	พื้นที่
ภาค ๒	นครสวรรค์	๒๕๙,๒๐๐	-	๔๐๐	๑,๒๐๐	๗๐๐
ภาค ๓	อุดรธานี	๑๗๖,๑๐๐	-	๕๕๐	๑,๕๐๐	๓๕๐
	สกลนคร	๕๒๐,๘๔๐	-	๑,๑๕๒	๔,๐๙๗	๑,๓๕๐
	นครพนม	๑๘๙,๗๐๐	-	๕๙๘	๓,๙๐๐	๒๕๙
ภาค ๔	มหาสารคาม	๔๔๕,๑๔๐	-	๑๓๕	๕๔๖	-
	ขอนแก่น	๑,๙๗๙,๗๐๐	-	๑,๔๕๖	๗,๑๗๖	-
	ชัยภูมิ	๑๔๔,๐๐๐	-	๙๐	๔๕๐	-
ภาค ๕	นครราชสีมา	๕๘๕,๔๐๐	-	๑,๙๒๗	๗,๘๕๐	-
ภาค ๖	ปราจีนบุรี	๑,๐๖๗,๒๐๐	-	๒,๒๕๑	๖,๘๒๐	๑,๖๕๐
		๕,๓๖๗,๒๘๐	-	๘,๕๕๙	๓๓,๕๓๙	๔,๓๐๙

จึงเรียนมาเพื่อโปรดทราบ

นายวรศาสน์ อภัยพงษ์
อธิบดีกรมทรัพยากรน้ำ