



รายงานสถานการณ์น้ำรายวัน

เสนอโดย

ศูนย์เมขลา

ศูนย์ป้องกันวิกฤติน้ำ

กรมทรัพยากรน้ำ

ประจำวันที่ ๒๖ มีนาคม ๒๕๖๑

สารบัญ

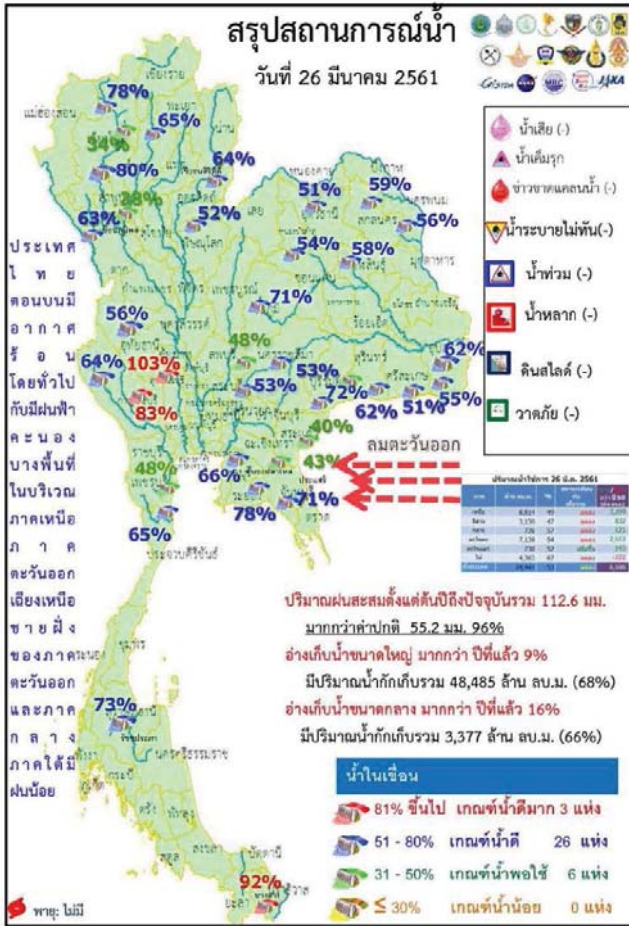
- ๑) สรุปสถานการณ์น้ำ
- ๒) ปริมาณฝนสะสมปี พ.ศ. ๒๕๖๐ และ ๒๕๖๑ เทียบค่าเฉลี่ย ๓๐ ปี
- ๓) สถานการณ์น้ำในอ่างเก็บน้ำขนาดใหญ่ และขนาดกลาง
- ๔) สถานการณ์น้ำในลำน้ำ
- ๕) รายงานสถานการณ์น้ำรายลุ่มน้ำ
- ๖) รายงานระดับน้ำจากกล้อง CCTV



สรุปสถานการณ์น้ำ



นัยสำคัญ: 26 มีนาคม 2561



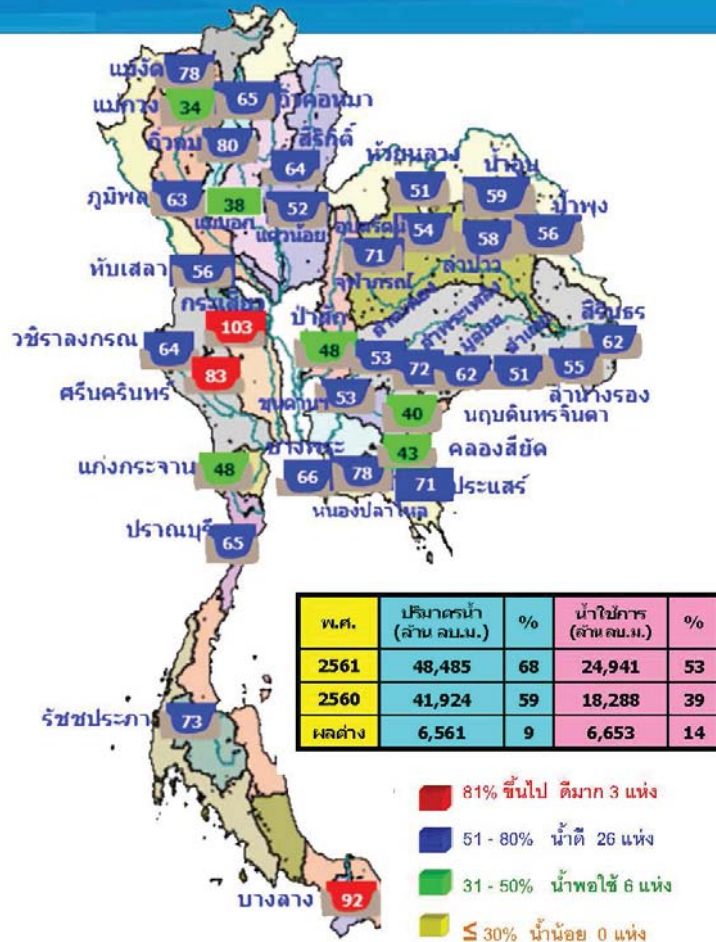
- ปริมาณฝนสะสมตั้งแต่ต้นปี 2561 18 มีนาคม 61 รวม 112.6 มม. มากกว่าค่าเฉลี่ย 55.2 มม. (96%)
- อ่างเก็บน้ำขนาดใหญ่มีปริมาณน้ำเก็บ 48,485 ล้าน ลบ.ม. (68%) มากกว่าปีที่แล้ว 9% (6,561 ล้าน ลบ.ม.)
- อ่างเก็บน้ำขนาดกลาง มีปริมาณน้ำเก็บกัก 3,377 ล้าน ลบ.ม. (66%) มากกว่าปีที่แล้ว 16% (804 ล้าน ลบ.ม.)
- พื้นที่ที่ต้องให้ความสนใจเรื่องน้ำ
 - พื้นที่น้ำท่วม - จังหวัด
 - พื้นที่ระบายไม่ทัน - จังหวัด
 - พื้นที่น้ำหลาก - จังหวัด
 - ขาดแคลนน้ำ
 - ขาดแคลนน้ำอุปโภคบริโภค - จังหวัด
 - ขาดแคลนน้ำเกษตร - จังหวัด
 - น้ำเค็มรุก - จังหวัด
 - คุณภาพน้ำ
 - น้ำเสียเนื่องจากสิ่งปฏิกูล - จังหวัด
 - น้ำเสียเนื่องจากน้ำท่วมขัง - จังหวัด

26 มีนาคม 2561

สถานการณ์การเก็บกักน้ำในเขื่อนขนาดใหญ่

มีปริมาณน้ำสูงกว่าเกณฑ์กักเก็บน้ำสูงสุด 1 เขื่อน

1.กระเสี้ยว	สุพรรณบุรี	103%
-------------	------------	------



สภาพน้ำและการระบายน้ำ กฟผ

รายงาน ณ วันที่ 26 มีนาคม 2561

ชื่อเขื่อน	ปริมาณน้ำ		ปริมาณน้ำที่ระบาย		ปริมาณน้ำที่เก็บกัก (ล้าน ลบ.ม.)	ปริมาณน้ำที่เก็บกัก (%)	ปริมาณน้ำที่เก็บกัก (ล้าน ลบ.ม.)	ปริมาณน้ำที่เก็บกัก (%)
	(ล้าน ลบ.ม.)	(ล้าน ลบ.ม.)	(ล้าน ลบ.ม.)	(ล้าน ลบ.ม.)				
1) เขื่อนป่าสักชลสิทธิ์	0.72	22.00	23.10	4633.73	47.93	200	11 ต.ค. 51	
2) เขื่อนศรีนครินทร์	1.15	23.00	24.03	3214.73	43.27	134	6 ต.ค. 61	
3) เขื่อนศรีนครินทร์	1.59	13.00	12.81	4029.98	62.29	352	12 ต.ค. 52	
4) เขื่อนศรีนครินทร์	0.89	17.00	18.09	2647.36	11.11	144	16 ต.ค. 51	
5) เขื่อนศรีนครินทร์	1.27	5.00	5.76	2782.67	64.96	483	21 ต.ค. 52	
6) เขื่อนศรีนครินทร์	2.17	3.00	3.16	1055.72	93.65	339	27 ต.ค. 52	
7) เขื่อนศรีนครินทร์	1.54	8.00	9.01	711.77	38.8	79	12 ต.ค. 51	
8) เขื่อนศรีนครินทร์	0.29	0.30	0.43	82.97	62.92	193	4 ต.ค. 61	
9) เขื่อนศรีนครินทร์	0.00	1.50	2.46	377.24	33.73	154	26 ต.ค. 51	
10) เขื่อนศรีนครินทร์	0.00	0.30	0.33	78.12	81.74	237	17 ต.ค. 51	
11) เขื่อนศรีนครินทร์	0.00	3.92	3.92	657.46	47.65	170	11 ต.ค. 51	
12) เขื่อนศรีนครินทร์	0.25	4.32	4.33	441.36	49.26	102	5 ต.ค. 61	
รวม	78.37	92.82	106.98	12,106				

แหล่งข้อมูล: การไฟฟ้าฝ่ายผลิตแห่งประเทศไทย

น้ำในลำน้ำสายหลักส่วนใหญ่อยู่ในสถานะน้ำน้อย

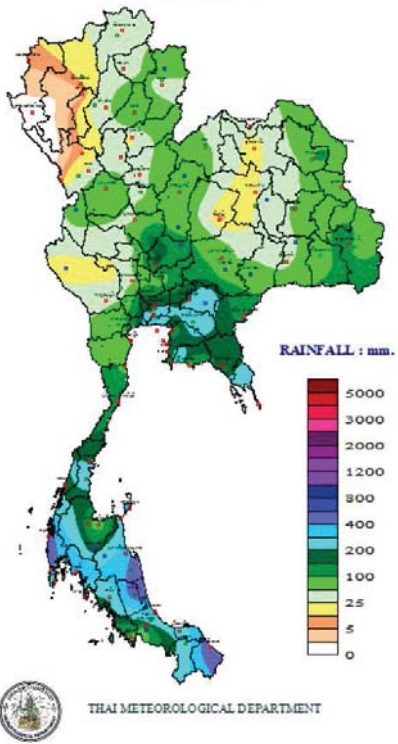


แม่น้ำ	สถานี	พื้ชสถานี	คั้ง	ความจุ	ระดับน้ำ	ปริมาณน้ำ		ค่า(-) สูง(+) กว่าคั้ง	อยู่ใน เกณฑ์	แนวโน้ม		
						วัน	เดือน					
			ม.	ม. ³ /%	ม.	ม. ³ /%	ม. ³ /%					
1. นิง	P.1	สะพานทวีรุ	อำนาจเมือง	จังหวัดเชียงใหม่	3.70	490	1.16	10	15	-2.54	น้อย	ลดลง
นิง	P.7A	สะพานบ้านหัวฮาย	อำนาจเมือง	จังหวัดกำแพงเพชร	5.87	4,035	1.01	304	273	-4.86	น้อย	เพิ่มขึ้น
นิง	P.17	บ้านท่าวี	อำนาจบรรพตคีโย	จังหวัดนครสวรรค์	38.08	1,815	35.01	159	170	-3.07	น้อย	ลดลง
2. จี	W.4A	บ้านวัดต้น	อำนาจสามแฉก	จังหวัดตาก	6.10	458	0.98	-	-	-5.12	N/A	N/A
3. ฮน	Y.1C	สะพานบ้านวัดโคก	อำนาจเมือง	จังหวัดแพร่	8.20	1,000	0.15	3	3	-8.05	น้อย	ลดลง
ฮน	Y.16	บ้านกระบก	อำนาจกระบก	จังหวัดพิษณุโลก	7.00	376	1.93	-	-	-5.07	N/A	N/A
4. น่าน	N.1	หน้าสำนักงานป่าไม้	อำนาจเมือง	จังหวัดน่าน	7.00	1,265	-0.27	2	2	-7.27	น้อย	ลดลง
น่าน	N.5A	สะพานอากพวง	อำนาจเมือง	จังหวัดพิษณุโลก	10.54	1,452	2.20	203	192	-8.34	น้อย	เพิ่มขึ้น
น่าน	N.67	สะพานบ้านก้อขย	อำนาจชุมแสง	จังหวัดนครสวรรค์	28.30	1,520	20.26	222	238	-8.04	น้อย	ลดลง
5. มูล	M.6A	บ้านเสด็จ	อำนาจอศิก	จังหวัดบุรีรัมย์	6.00	440	0.26	-	-	-5.74	N/A	N/A
มูล	M.9	บ้านหนองหญ้าปล้อง	อำนาจเมือง	จังหวัดศรีสะเกษ	9.00	220	5.75	-	-	-3.25	N/A	N/A
มูล	M.7	สะพานศรีประจักษ์โดย	อำนาจเมือง	จังหวัดสุราษฎร์ธานี	7.00	2,300	1.98	115	115	-5.02	น้อย	ทรงตัว
6. พรหมคี	Ky.10	บ้านสระขวัญ	อำนาจเมือง	จังหวัดระนอง	11.00	300	5.63	-	-	-5.37	N/A	N/A
7. บางพระภ	Ky.3	บ้านท่าบ่อบุรี	อำนาจกบตันบุรี	จังหวัดปราจีนบุรี	10.20	658	0.40	8	10	-9.80	น้อย	ลดลง
8. ท่าตะเภา	X.15B	สะพานบ้านวังจอก	อำนาจท่ามะ	จังหวัดสมุทร	12.00	930	3.31	11	10	-8.69	น้อย	เพิ่มขึ้น
9. ตาปี	X.37A	บ้านบ้านแตง	อำนาจพระแสง	จังหวัดสุราษฎร์ธานี	10.76	489	4.96	27	23	-5.80	น้อย	เพิ่มขึ้น
10. โข-สก	X.119A	บ้านบ้านแตง	อำนาจอุบลราชธานี	จังหวัดมหาสารคาม	8.20	219	3.56	11	11	-4.64	น้อย	ทรงตัว

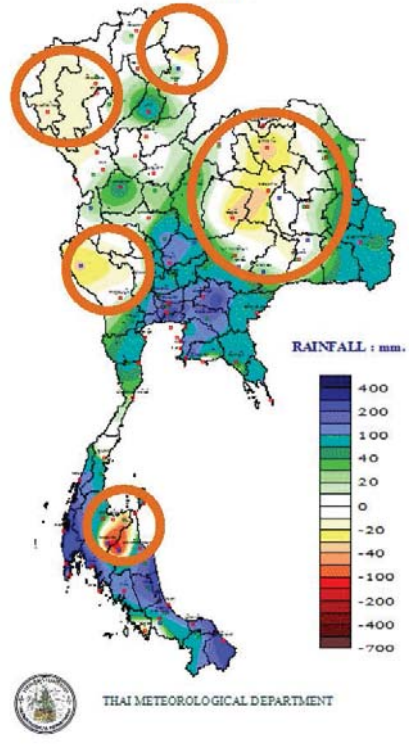
หมายเหตุ : เครื่องหมาย - หมายถึง ไม่ได้มีรายงาน



TOTAL RAINFALL FROM 1 JANUARY
TO 25 มีนาคม 2018



DEPARTURE FROM NORMAL
TO 25 มีนาคม



ปริมาณฝนสะสมปี

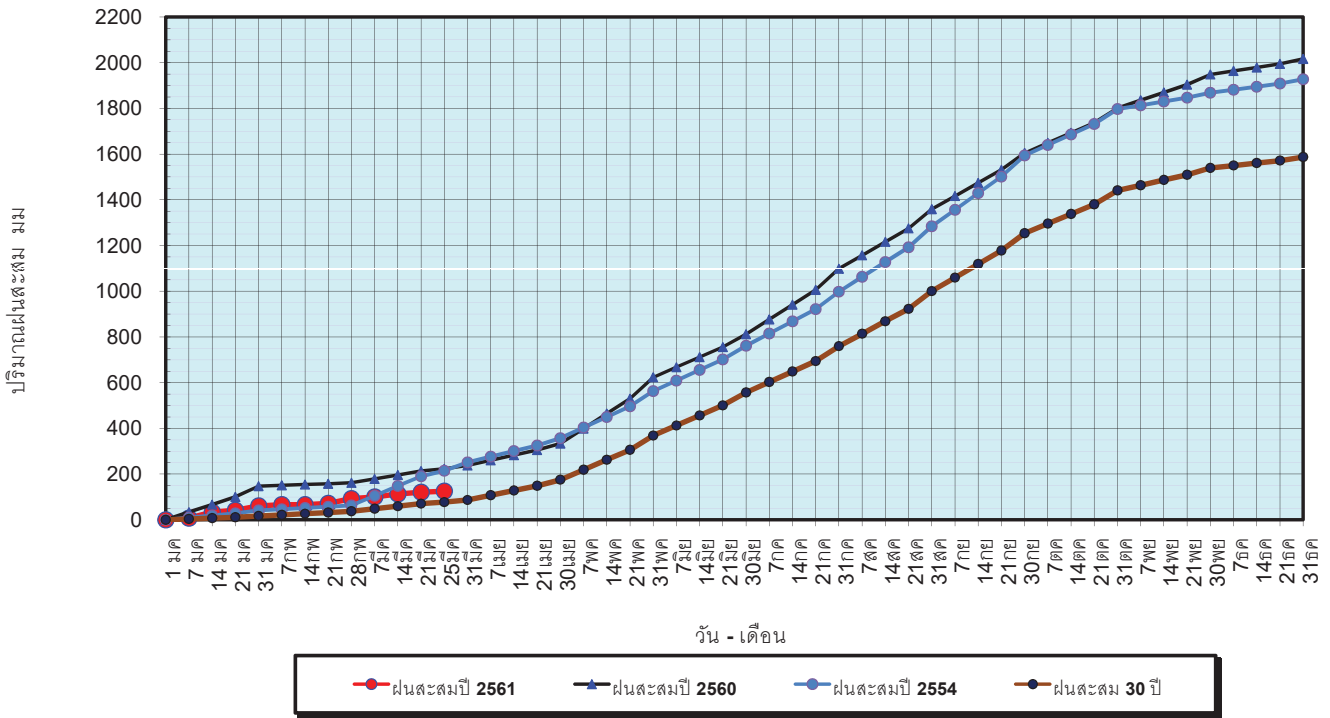
พ.ศ. ๒๕๖๐ และ ๒๕๖๑

เทียบค่าเฉลี่ย ๓๐ ปี



วันที่ 25 มีนาคม 2561
 ฝน30ปี = 77.32 มม. (สะสมทั้งปี = 1,587.70 มม.)
 ปี60 = 222.92 มม. (สะสมทั้งปี = 2,016.75 มม.)
 ปี61 = 125.22 มม.
 เปรียบเทียบกับ ปี 60 **มีค่าน้อยกว่า** -97.69 มม.
 เปรียบเทียบกับฝนเฉลี่ย 30 ปี **มีค่ามากกว่า** 47.90 มม.

ปริมาณฝนสะสมปี 2554-2560-2561 เทียบกับค่าเฉลี่ย 30 ปี



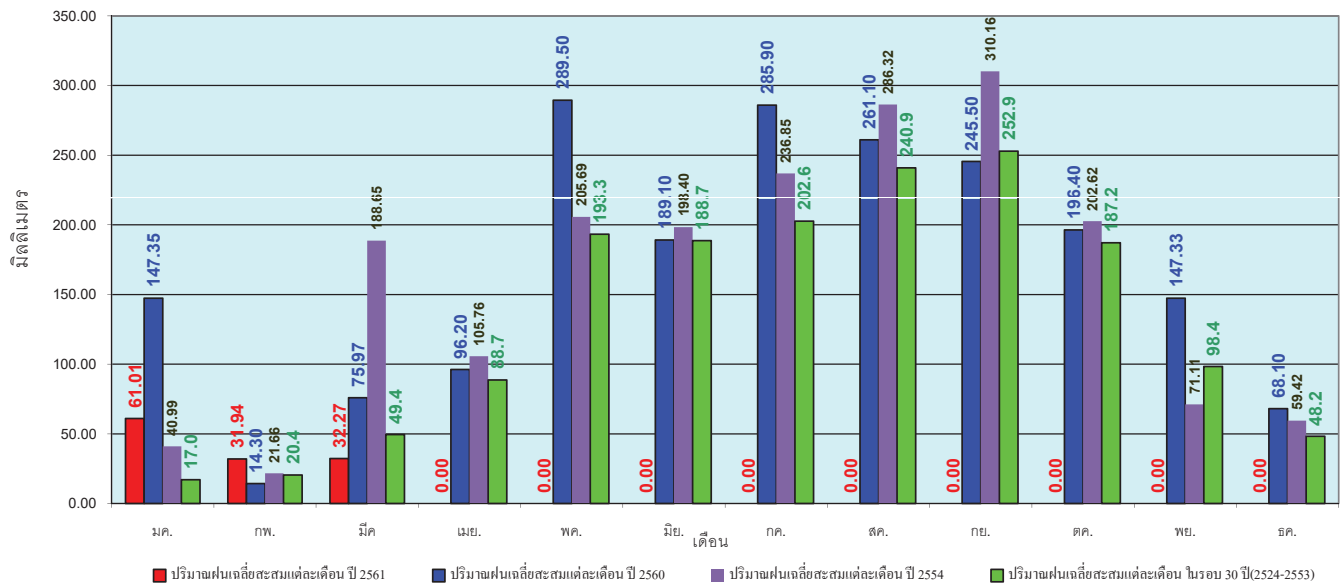
ข้อมูลจากกรมอุตุนิยมวิทยาจำนวน 122 สถานีข้อมูลปริมาณฝนสะสมถึง วันที่ 25 มีนาคม 2561



ศูนย์เมฆขลา ศูนย์ป้องกันวิกฤตน้ำ กรมทรัพยากรน้ำ

วันที่ 25 มีนาคม 2561
 ฝน30ปี = 77.32 มม. (สะสมทั้งปี = 1,587.50 มม.)
 ปี60 = 222.92 มม. (สะสมทั้งปี = 2,016.75 มม.)
 ปี61 = 125.22 มม.
 เปรียบเทียบกับ ปี 60 **มีค่าน้อยกว่า** -97.69 มม.
 เปรียบเทียบกับฝนเฉลี่ย 30 ปี **มีค่ามากกว่า** 47.90 มม.

ปริมาณฝนเฉลี่ยรายเดือนของประเทศ



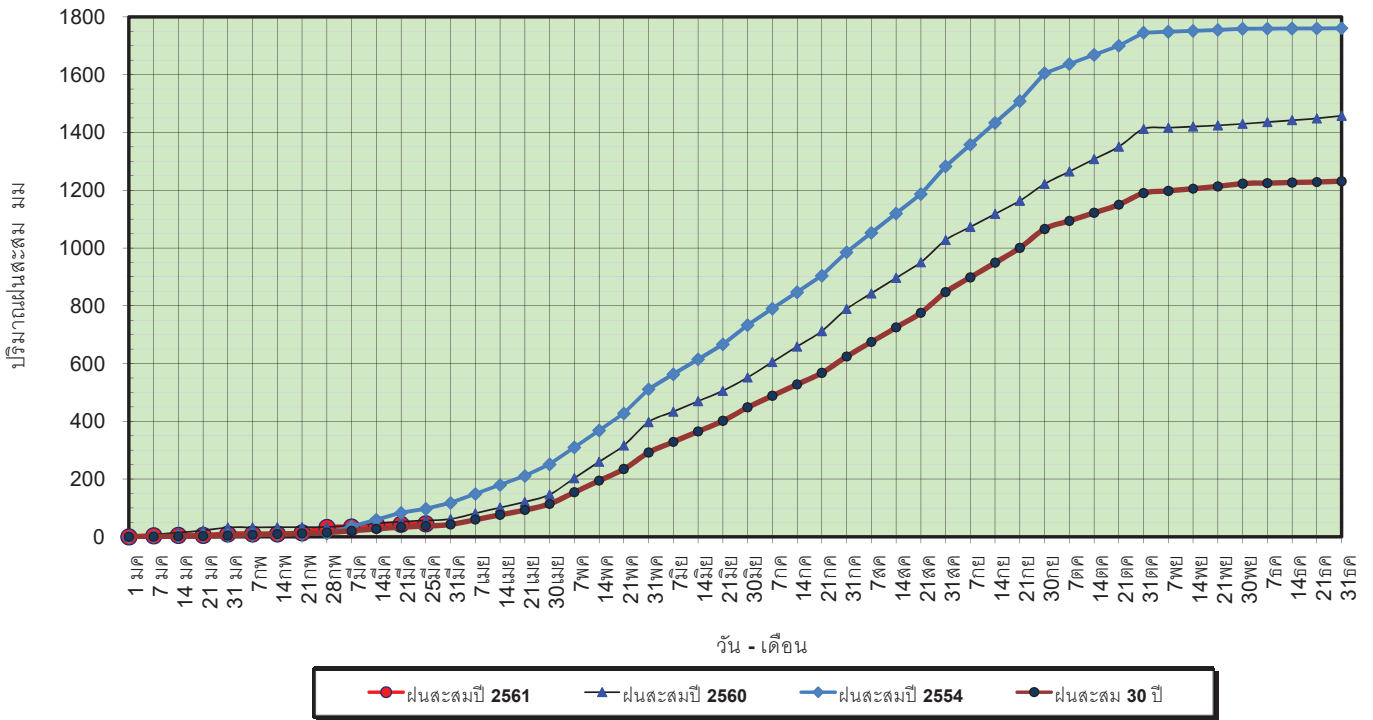
ข้อมูลจากกรมอุตุนิยมวิทยาจำนวน 122 สถานีข้อมูลปริมาณฝนสะสมถึง วันที่ 25 มีนาคม 2561



ศูนย์เมฆขลา ศูนย์ป้องกันวิกฤตน้ำ กรมทรัพยากรน้ำ

วันที่ 25 มีนาคม 2561
 ฝน30ปี = 37.66 มม. (สะสมทั้งปี = 1,230.90 มม.)
 ปี60 = 56.22 มม. (สะสมทั้งปี = 1,457.30 มม.)
 ปี61 = 45.40 มม.
 เปรียบเทียบกับ ปี 60 **มีค่าน้อยกว่า** -10.82 มม.
 เปรียบเทียบกับฝนเฉลี่ย 30 ปี **มีค่ามากกว่า** 7.74 มม.

ปริมาณฝนสะสมภาคเหนือ

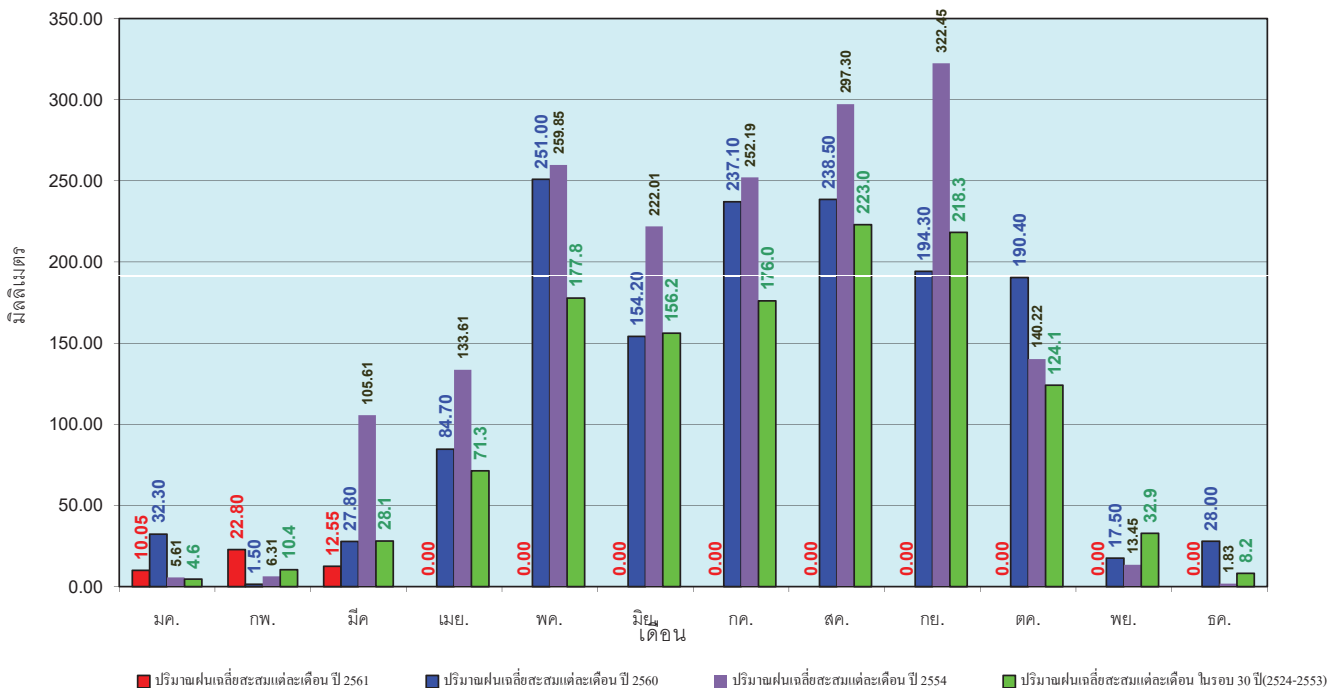


ข้อมูลจากกรมอุตุนิยมวิทยาจำนวน 32 สถานีข้อมูลปริมาณฝนสะสมถึง วันที่ 25 มีนาคม 2561



วันที่ 25 มีนาคม 2561
 ฝน30ปี = 37.66 มม. (สะสมทั้งปี = 1,230.90 มม.)
 ปี60 = 56.22 มม. (สะสมทั้งปี = 1,457.30 มม.)
 ปี61 = 45.40 มม.
 เปรียบเทียบกับ ปี 60 **มีค่าน้อยกว่า** -10.82 มม.
 เปรียบเทียบกับฝนเฉลี่ย 30 ปี **มีค่ามากกว่า** 7.74 มม.

ปริมาณฝนเฉลี่ยสะสมรายเดือน ภาคเหนือ

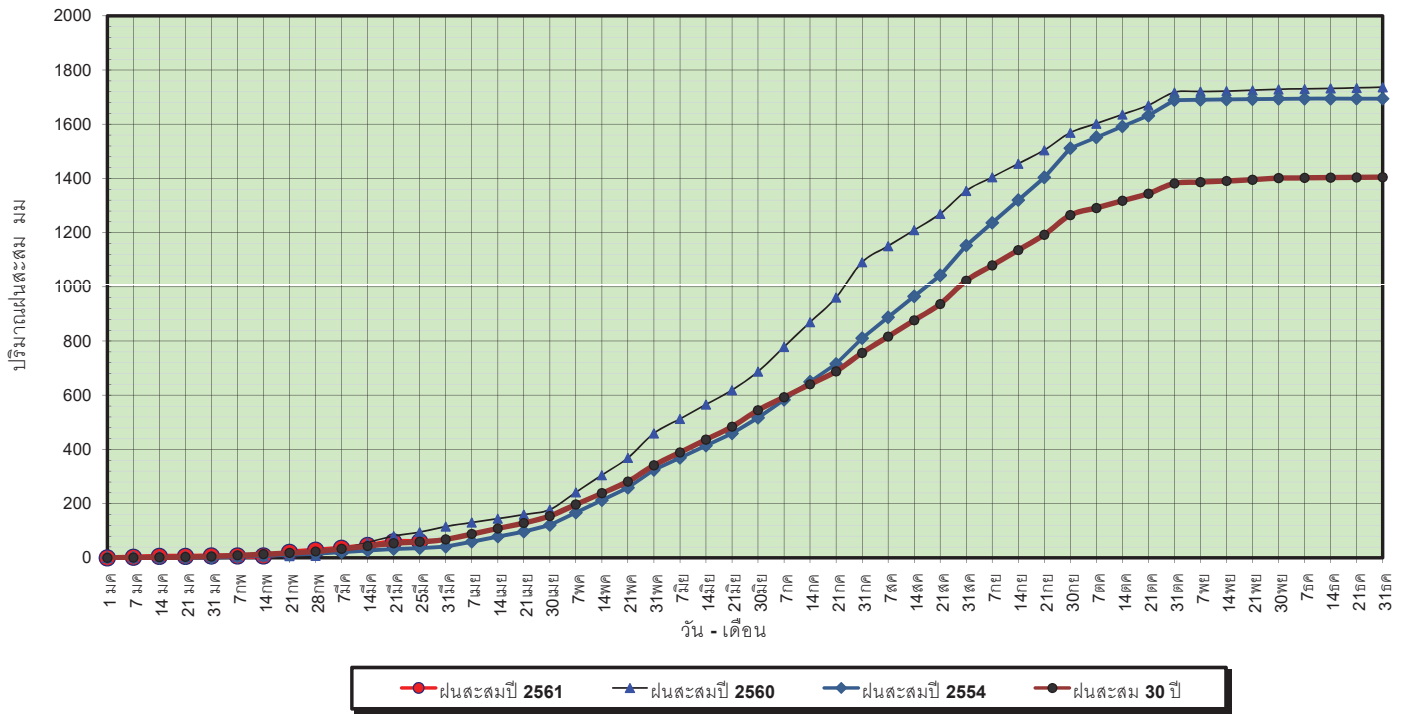


ข้อมูลจากกรมอุตุนิยมวิทยาจำนวน32 สถานีข้อมูลปริมาณฝนสะสมถึง วันที่ 25 มีนาคม 2561



วันที่ 25 มีนาคม 2561
 ฝน30ปี = 59.35 มม. (สะสมทั้งปี = 1,404.50 มม.)
 ปี60 = 94.58 มม. (สะสมทั้งปี = 1,736.60 มม.)
 ปี61 = 59.90 มม.
 เปรียบเทียบกับ ปี 60 **มีค่าน้อยกว่า** -34.68 มม.
 เปรียบเทียบกับฝนเฉลี่ย 30 ปี **มีค่ามากกว่า** 0.55 มม.

ปริมาณฝนสะสมภาคตะวันออกเฉียงเหนือ

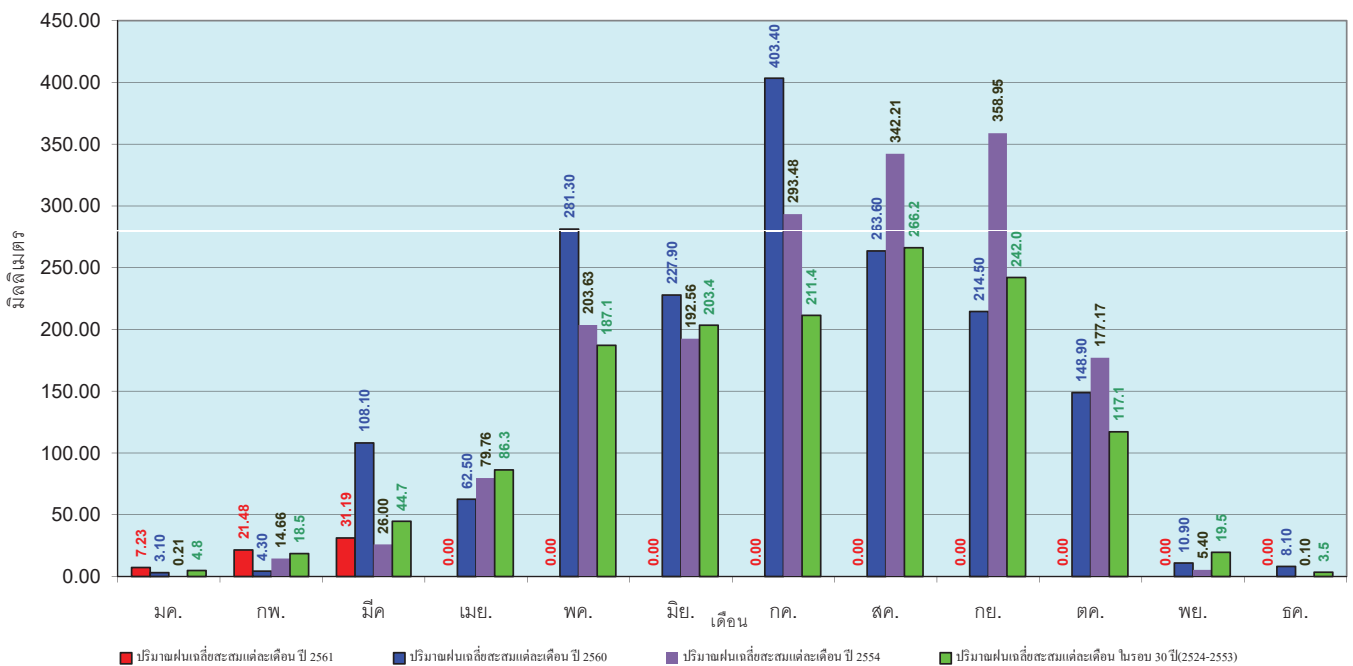


ข้อมูลจากกรมอุตุนิยมวิทยาจำนวน 28
 สถานีข้อมูลปริมาณฝนสะสมถึง วันที่
 25 มีนาคม 2561



วันที่ 25 มีนาคม 2561
 ฝน30ปี = 59.35 มม. (สะสมทั้งปี = 1,404.50 มม.)
 ปี60 = 94.58 มม. (สะสมทั้งปี = 1,736.60 มม.)
 ปี61 = 59.90 มม.
 เปรียบเทียบกับ ปี 60 **มีค่าน้อยกว่า** -34.68 มม.
 เปรียบเทียบกับฝนเฉลี่ย 30 ปี **มีค่ามากกว่า** 0.55 มม.

ปริมาณฝนเฉลี่ยสะสมรายเดือน ภาคตะวันออกเฉียงเหนือ

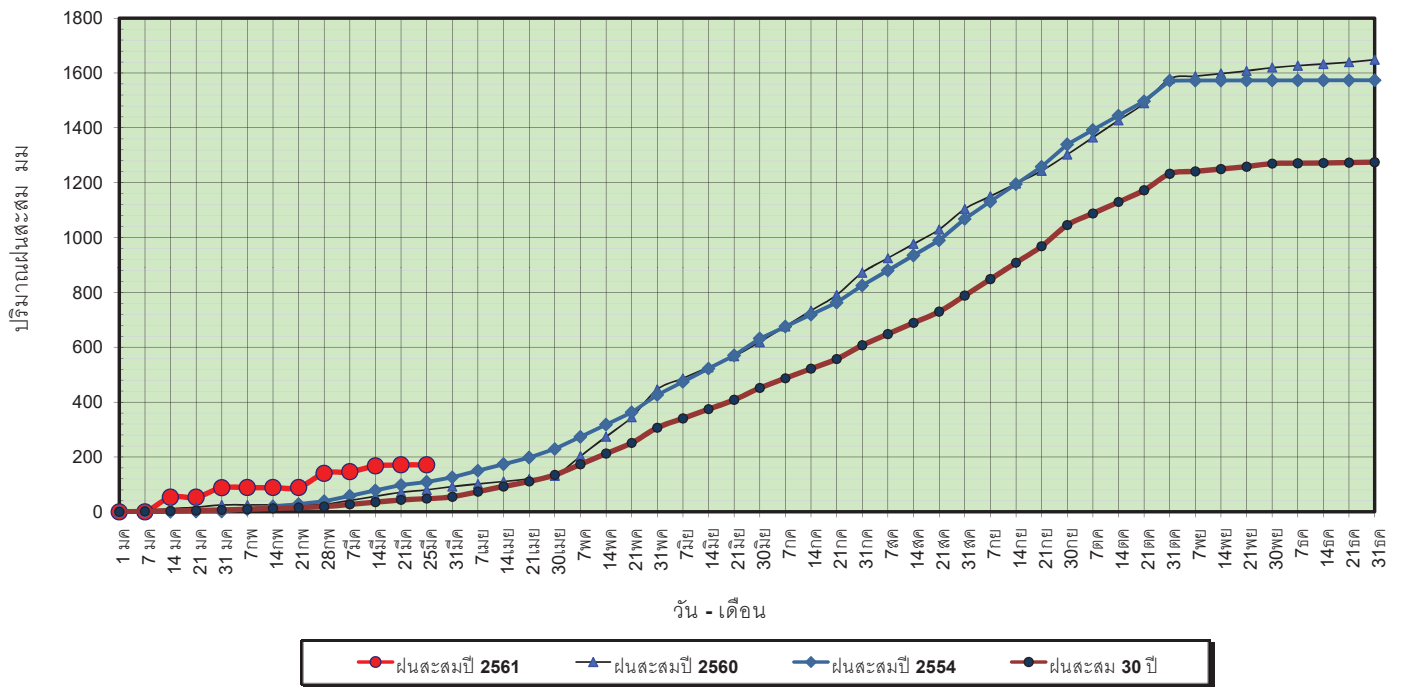


ข้อมูลจากกรมอุตุนิยมวิทยาจำนวน 28
 สถานีข้อมูลปริมาณฝนสะสมถึง วันที่
 25 มีนาคม 2561



วันที่ 25 มีนาคม 2561
 ฝน30ปี = 48.03 มม. (สะสมทั้งปี = 1,275.20 มม.)
 ปี60 = 79.42 มม. (สะสมทั้งปี = 1,649.10 มม.)
 ปี61 = 171.39 มม.
 เปรียบเทียบกับ ปี 60 มีค่ามากกว่า 91.97 มม.
 เปรียบเทียบกับฝนเฉลี่ย 30 ปี มีค่ามากกว่า 123.36 มม.

ปริมาณฝนสะสมภาคกลาง

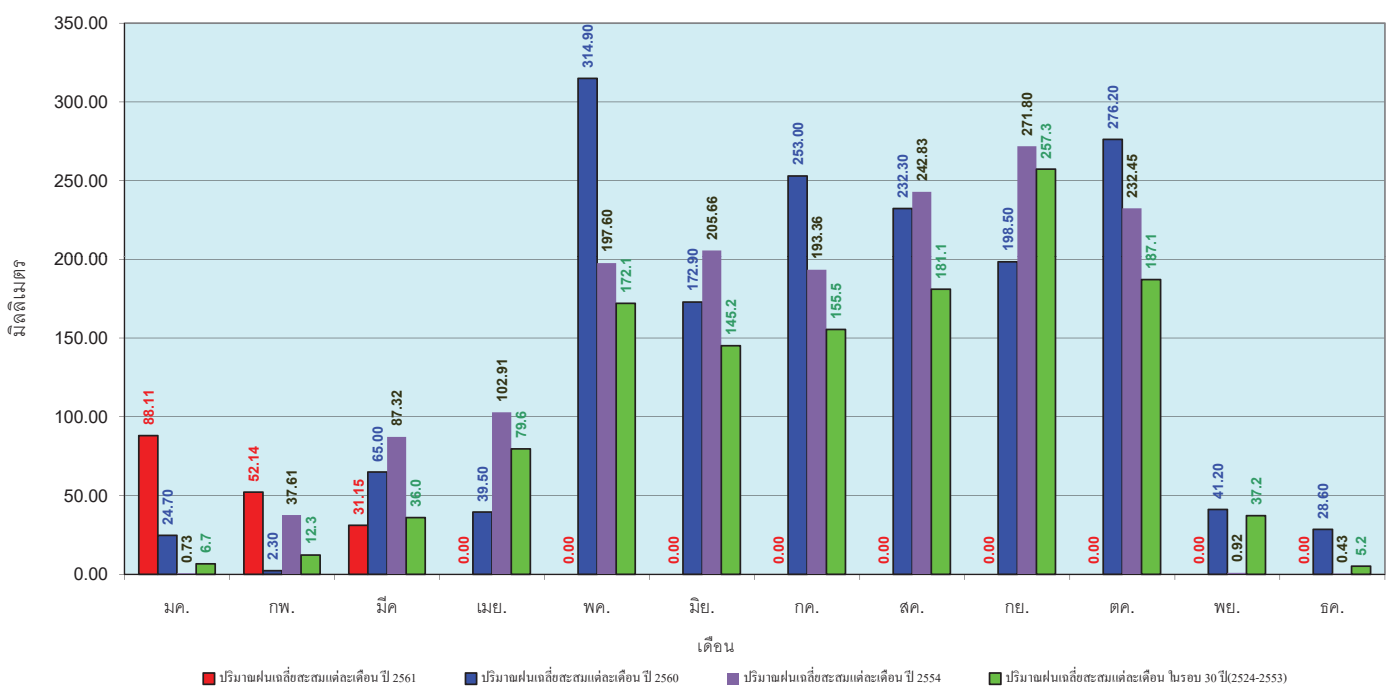


ข้อมูลจากกรมอุตุนิยมวิทยาจำนวน 13 สถานีข้อมูลปริมาณฝนสะสมถึง วันที่ 25 มีนาคม 2561

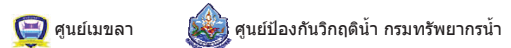


วันที่ 25 มีนาคม 2561
 ฝน30ปี = 48.03 มม. (สะสมทั้งปี = 1,275.20 มม.)
 ปี60 = 79.42 มม. (สะสมทั้งปี = 1,649.10 มม.)
 ปี61 = 171.39 มม.
 เปรียบเทียบกับ ปี 60 มีค่ามากกว่า 91.97 มม.
 เปรียบเทียบกับฝนเฉลี่ย 30 ปี มีค่ามากกว่า 123.36 มม.

ปริมาณฝนเฉลี่ยสะสมรายเดือน ภาคกลาง

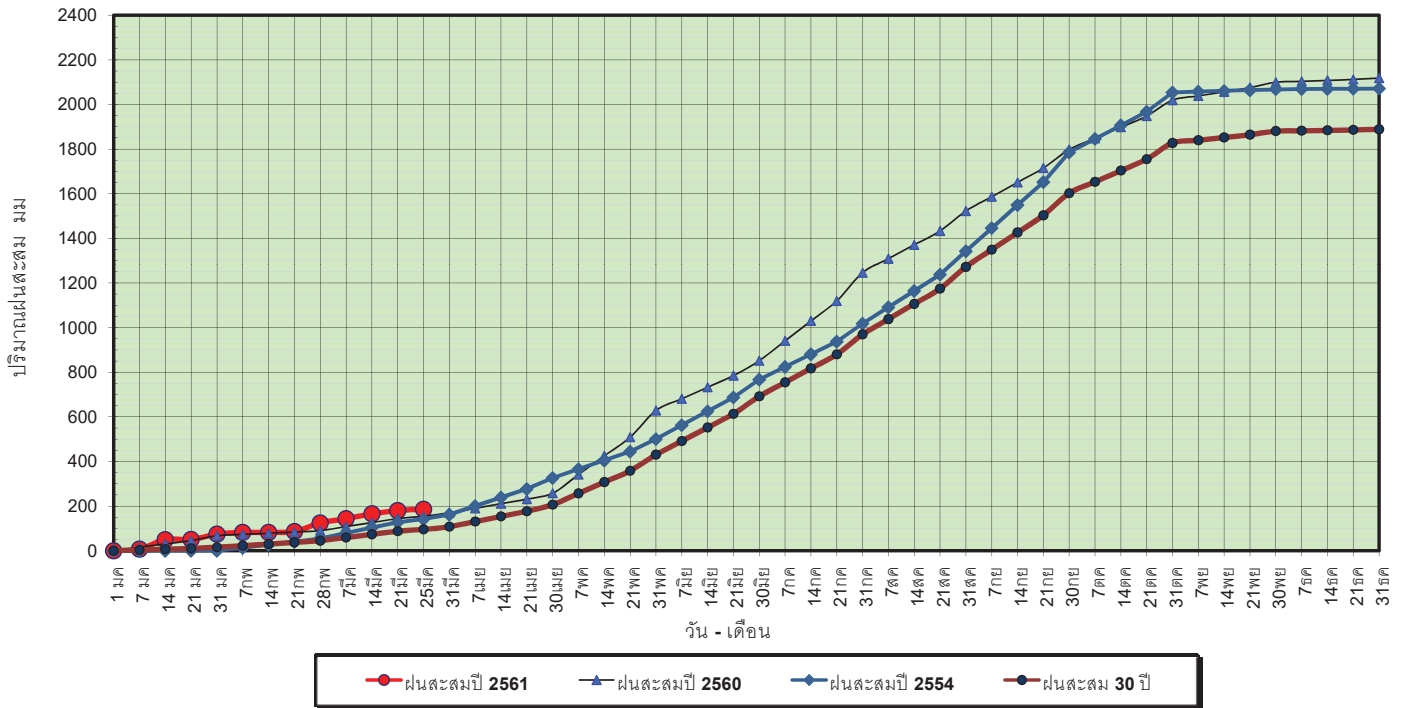


ข้อมูลจากกรมอุตุนิยมวิทยาจำนวน 13 สถานีข้อมูลปริมาณฝนสะสมถึง วันที่ 25 มีนาคม 2561



วันที่ 25 มีนาคม 2561
 ฝน30ปี = 95.90 มม. (สะสมทั้งปี = 1,888.80 มม.)
 ปี60 = 154.29 มม. (สะสมทั้งปี = 2,118.10 มม.)
 ปี61 = 186.09 มม.
 เปรียบเทียบกับ ปี 60 **มีค่ามากกว่า** 31.80 มม.
 เปรียบเทียบกับฝนเฉลี่ย 30 ปี **มีค่ามากกว่า** 90.19 มม.

ปริมาณฝนสะสมภาคตะวันออกเฉียงเหนือ

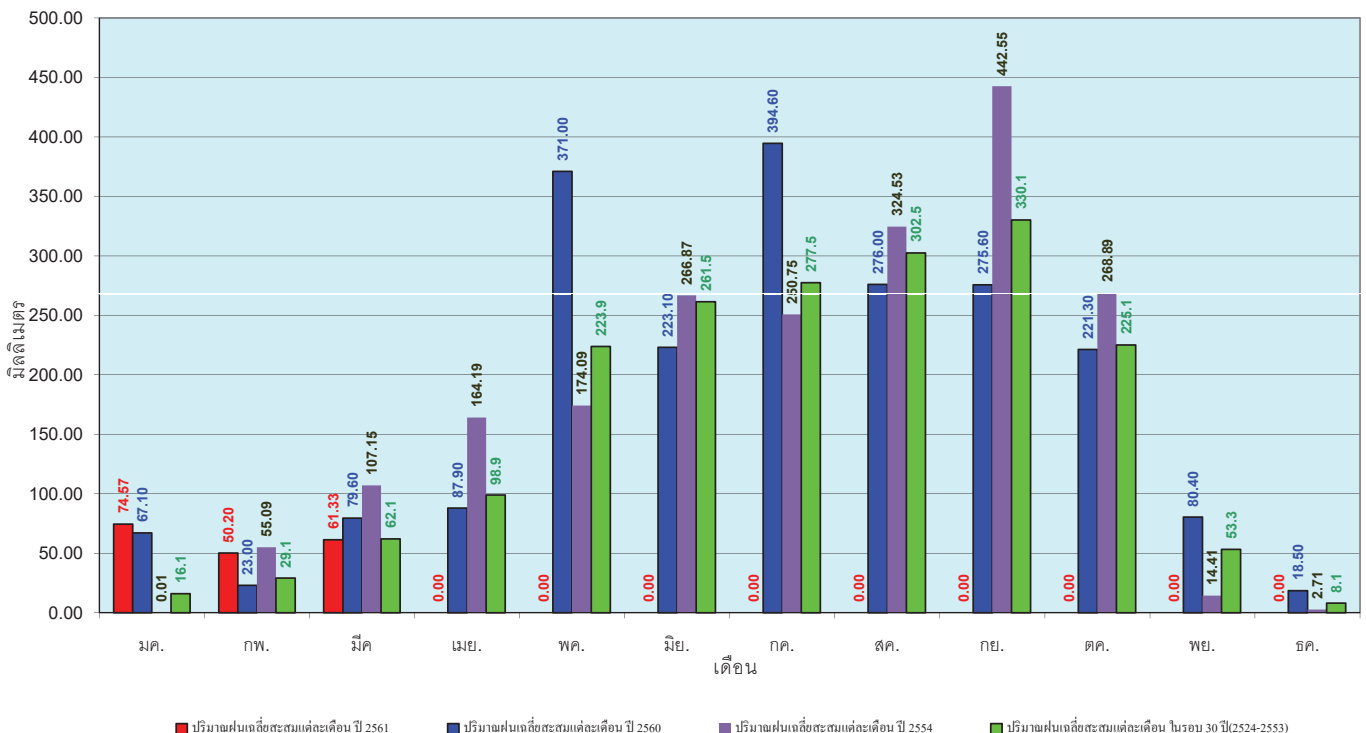


ข้อมูลจากกรมอุตุนิยมวิทยาจำนวน 15 สถานีข้อมูลปริมาณฝนสะสมถึง วันที่ 25 มีนาคม 2561



วันที่ 25 มีนาคม 2561
 ฝน30ปี = 95.90 มม. (สะสมทั้งปี = 1,888.80 มม.)
 ปี60 = 154.29 มม. (สะสมทั้งปี = 2,118.10 มม.)
 ปี61 = 186.09 มม.
 เปรียบเทียบกับ ปี 60 **มีค่ามากกว่า** 31.80 มม.
 เปรียบเทียบกับฝนเฉลี่ย 30 ปี **มีค่ามากกว่า** 90.19 มม.

ปริมาณฝนเฉลี่ยสะสมรายเดือน ภาคตะวันออกเฉียงเหนือ

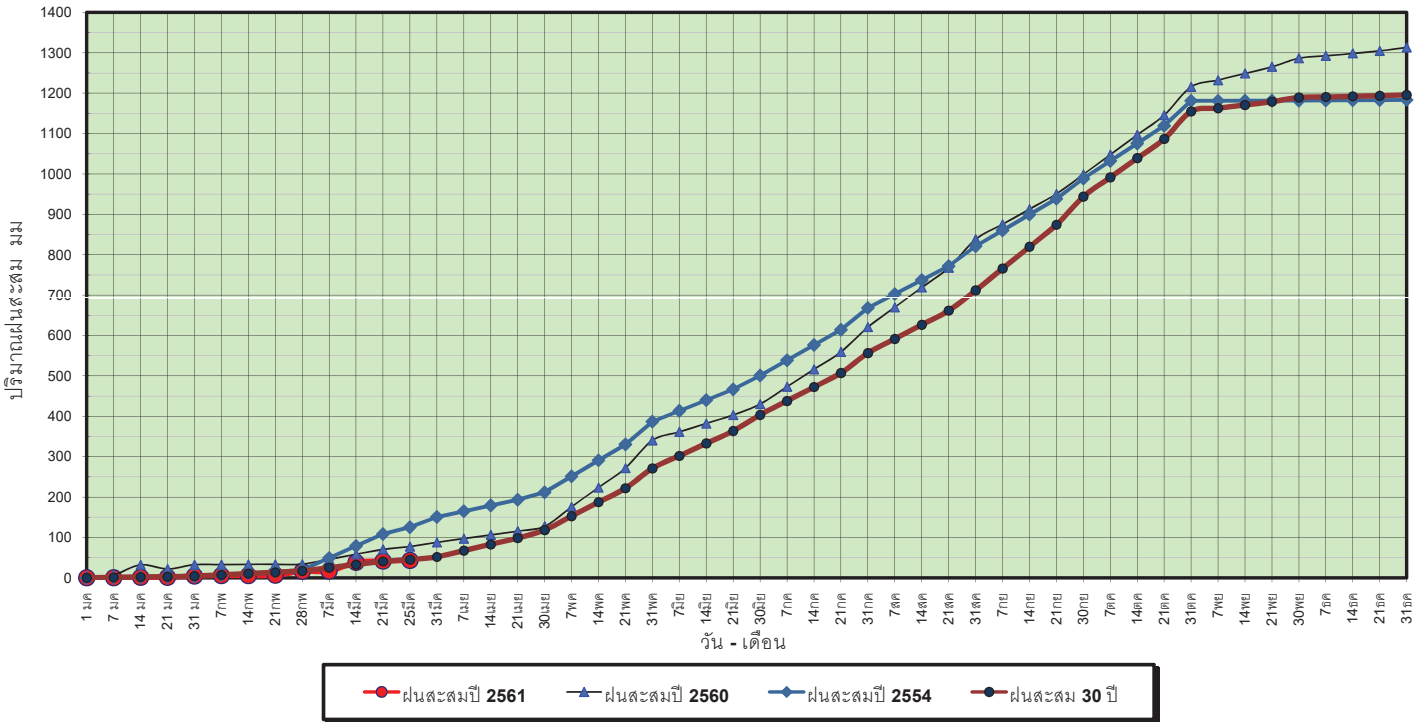


ข้อมูลจากกรมอุตุนิยมวิทยาจำนวน 15 สถานีข้อมูลปริมาณฝนสะสมถึง วันที่ 25 มีนาคม 2561



วันที่ 25 มีนาคม 2561
 ฝน30ปี = 45.07 มม. (สะสมทั้งปี = 1,195.72 มม.)
 ปี60 = 77.45 มม. (สะสมทั้งปี = 1,313.32 มม.)
 ปี61 = 43.08 มม.
 เปรียบเทียบกับ ปี 60 **มีค่าน้อยกว่า** -34.37 มม.
 เปรียบเทียบกับฝนเฉลี่ย 30 ปี **มีค่าน้อยกว่า** -1.99 มม.

ปริมาณฝนสะสมภาคตะวันตก



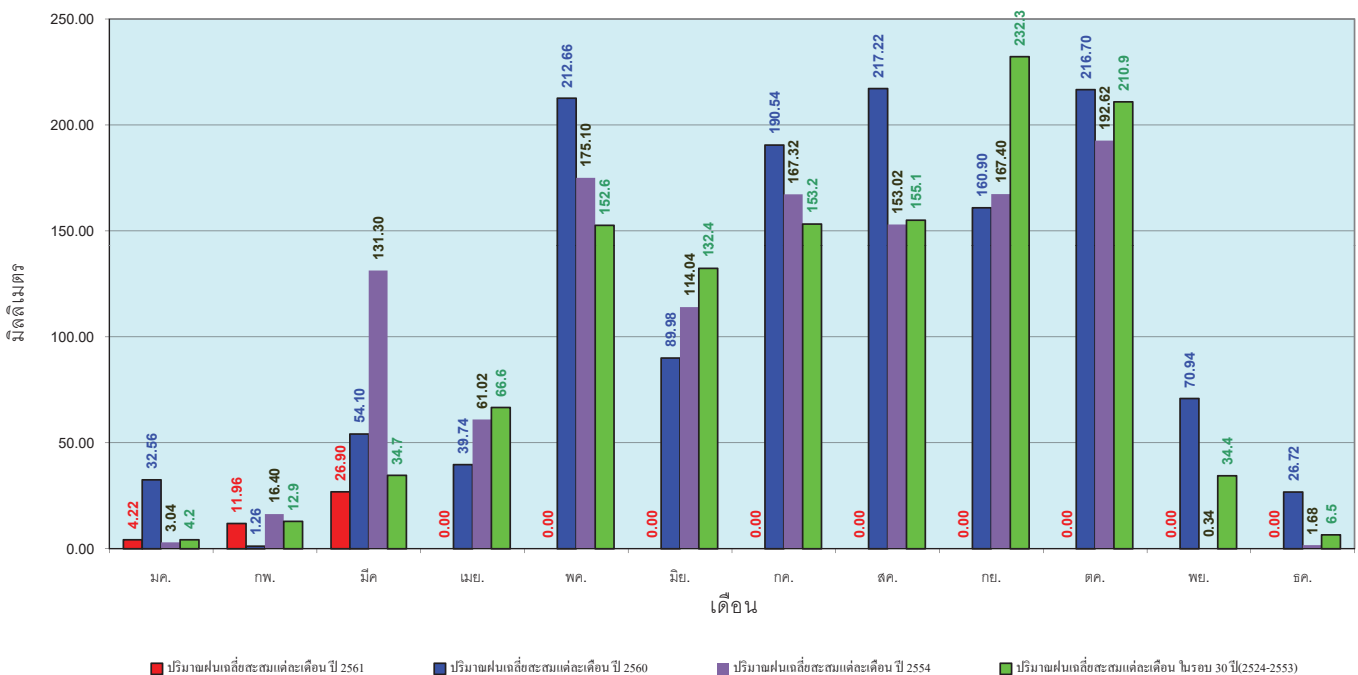
ข้อมูลจากกรมอุตุนิยมวิทยาจำนวน 5
 สถานีข้อมูลปริมาณฝนสะสมถึง วันที่
 25 มีนาคม 2561



ศูนย์เมขลา ศูนย์ป้องกันวิกฤตน้ำ กรมทรัพยากรน้ำ

วันที่ 25 มีนาคม 2561
 ฝน30ปี = 45.07 มม. (สะสมทั้งปี = 1,195.72 มม.)
 ปี60 = 77.45 มม. (สะสมทั้งปี = 1,313.32 มม.)
 ปี61 = 43.08 มม.
 เปรียบเทียบกับ ปี 60 **มีค่าน้อยกว่า** -34.37 มม.
 เปรียบเทียบกับฝนเฉลี่ย 30 ปี **มีค่าน้อยกว่า** -1.99 มม.

ปริมาณฝนเฉลี่ยสะสมรายเดือน ภาคตะวันตก



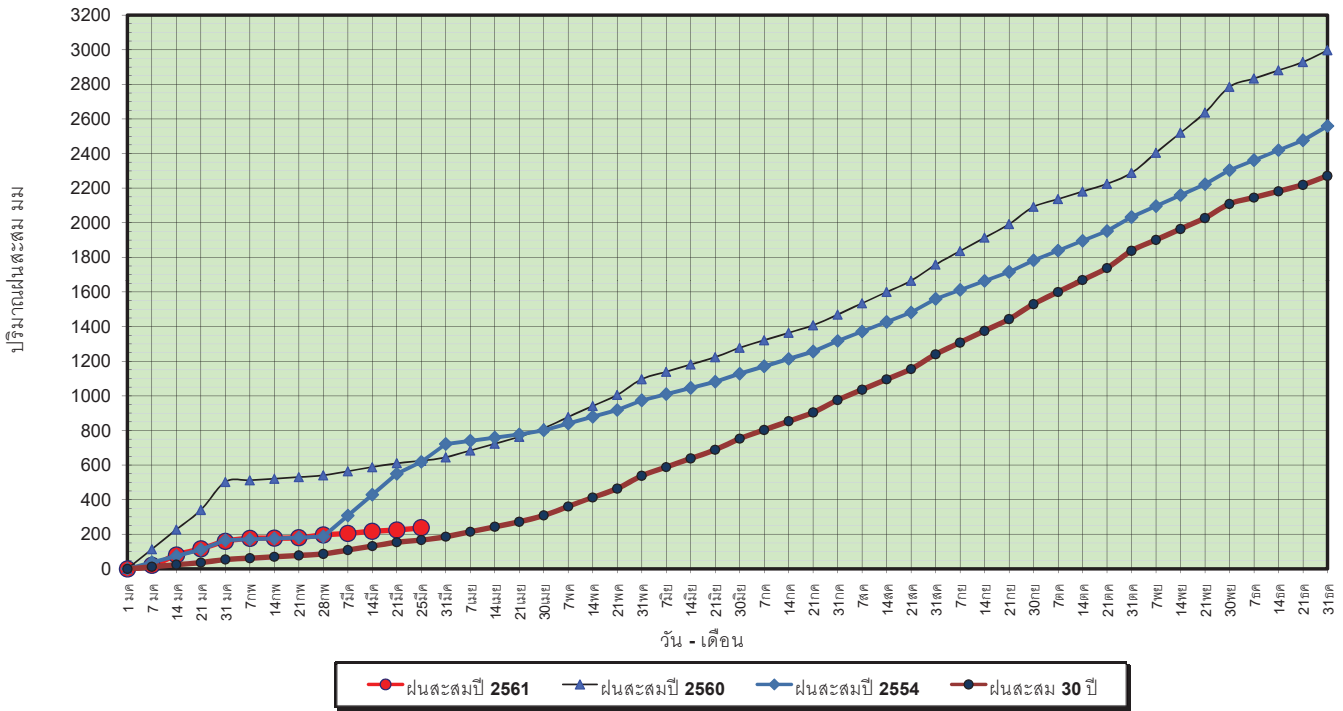
ข้อมูลจากกรมอุตุนิยมวิทยาจำนวน 5
 สถานีข้อมูลปริมาณฝนสะสมถึง วันที่
 25 มีนาคม 2561



ศูนย์เมขลา ศูนย์ป้องกันวิกฤตน้ำ กรมทรัพยากรน้ำ

วันที่ 25 มีนาคม 2561
 ฝน30ปี = 167.15 มม. (สะสมทั้งปี = 2,271.55 มม.)
 ปี60 = 624.23 มม. (สะสมทั้งปี = 2,997.15 มม.)
 ปี61 = 238.36 มม.
 เปรียบเทียบกับ ปี 60 **มีค่าน้อยกว่า** -385.88 มม.
 เปรียบเทียบกับฝนเฉลี่ย 30 ปี **มีค่ามากกว่า** 71.21 มม.

ปริมาณฝนสะสมภาคใต้

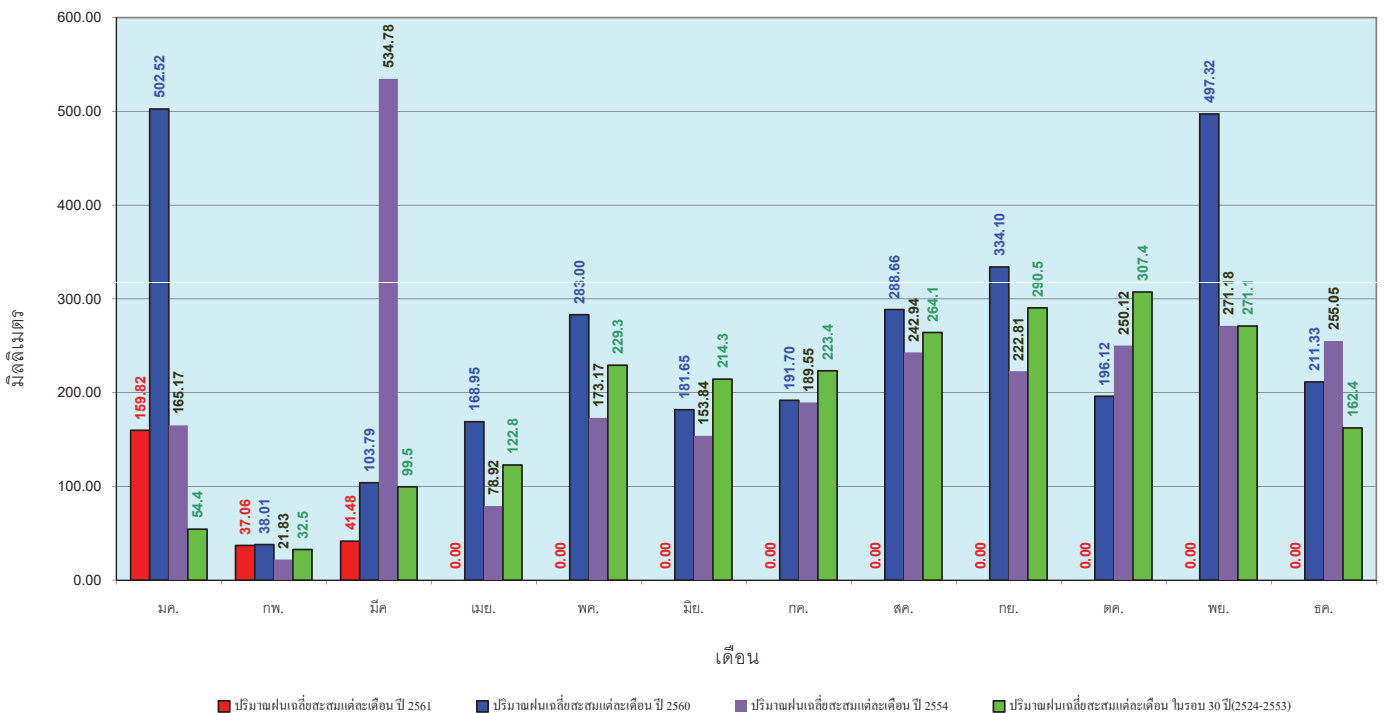


ข้อมูลจากกรมอุตุนิยมวิทยาจำนวน 29 สถานีข้อมูลปริมาณฝนสะสมถึง วันที่ 25 มีนาคม 2561



วันที่ 25 มีนาคม 2561
 ฝน30ปี = 167.15 มม. (สะสมทั้งปี = 2,271.55 มม.)
 ปี60 = 624.23 มม. (สะสมทั้งปี = 2,997.15 มม.)
 ปี61 = 238.36 มม.
 เปรียบเทียบกับ ปี 60 **มีค่าน้อยกว่า** -385.88 มม.
 เปรียบเทียบกับฝนเฉลี่ย 30 ปี **มีค่ามากกว่า** 71.21 มม.

ปริมาณฝนเฉลี่ยสะสมรายเดือน ภาคใต้

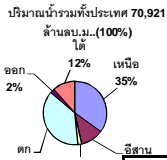


ข้อมูลจากกรมอุตุนิยมวิทยาจำนวน 29 สถานีข้อมูลปริมาณฝนสะสมถึง วันที่ 25 มีนาคม 2561



สถานการณ์น้ำในอ่างเก็บน้ำ
ขนาดใหญ่ และขนาดกลาง





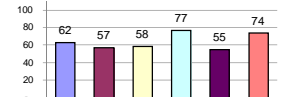
รายงานสรุปสภาพน้ำในอ่างเก็บน้ำขนาดใหญ่และขนาดกลาง

รายงานสถานการณ์ ณ วันที่ 26 มีนาคม 2561

ปริมาณน้ำในอ่างที่ใช้การได้ในสัปดาห์นี้ + มากกว่า / - น้อยกว่า สัปดาห์ก่อน **795.71** ล้าน ลบ.ม.

สรุปสถานการณ์ปริมาณน้ำในอ่างเก็บน้ำที่ใช้ในทุกกิจกรรมทั่วประเทศ มากกว่าปริมาณน้ำที่ไหลเข้าอ่าง เมื่อเทียบกับสัปดาห์ที่ผ่านมา การใช้น้ำอย่างระมัดระวัง

% ปริมาณน้ำรวมแต่ละภาคปัจจุบัน



เปรียบเทียบปริมาณน้ำรวม
ของประเทศไทย
ใน ปี 61 และ ปี 60

วันที่ 26 มีนาคม 2561 เท่ากับ

48,444 ล้าน ลบ.ม. หรือ เท่ากับ

69%

วันที่ 26 มีนาคม 2560 เท่ากับ

41,901 ล้าน ลบ.ม. หรือ เท่ากับ

59%

ภาค	สถานการณ์ปริมาณน้ำในอ่าง				ปริมาณน้ำเปลี่ยนแปลง (ล้าน ม.)	สถานะ
	ล้น (แห่ง)	คงที่ (แห่ง)	เพิ่มขึ้น (แห่ง)	รวม (แห่ง)		
ภาคเหนือ	6	-	1	7	-325.00	ปริมาณน้ำในอ่างเก็บน้ำลดลง
ภาคตะวันออกเฉียงเหนือ	12	-	-	12	-173.00	ปริมาณน้ำในอ่างเก็บน้ำลดลง
ภาคกลาง	3	-	-	3	-32.00	ปริมาณน้ำในอ่างเก็บน้ำลดลง
ภาคตะวันตก	2	-	-	2	-196.00	ปริมาณน้ำในอ่างเก็บน้ำลดลง
ภาคตะวันออก	10	-	-	10	-25.71	ปริมาณน้ำในอ่างเก็บน้ำลดลง
ภาคใต้	4	-	-	4	-44.00	ปริมาณน้ำในอ่างเก็บน้ำลดลง
รวมทั้งประเทศ	37	-	1	38	-795.71	ปริมาณน้ำในอ่างเก็บน้ำลดลง



สรุปสถานการณ์ปริมาณน้ำในอ่าง

คงที่	-	อ่าง
ลดลง	37	อ่าง
เพิ่มขึ้น	1	อ่าง

ภาค	อ่างเก็บน้ำ	ความจุที่ (ล้าน ม.)	ปริมาณน้ำที่ใช้งานได้ (ล้าน ม.)	ใช้การได้จริง (ล้าน ม.)	ปริมาณน้ำรวม วันที่ 26 มีนาคม 2560		ปัจจุบัน วันที่ 26 มีนาคม 2561				สัปดาห์ก่อน วันที่ 20 มีนาคม 2561				ปริมาณน้ำ + เพิ่มขึ้น (ล้าน ม.)	สถานการณ์ในอ่าง
					%	%	ปริมาณน้ำรวม		ปริมาณน้ำใช้การได้จริง		ปริมาณน้ำรวม		ปริมาณน้ำใช้การได้จริง			
							ปริมาณน้ำ (ล้าน ม.)	%	ปริมาณน้ำ (ล้าน ม.)	%	ปริมาณน้ำ (ล้าน ม.)	%	ปริมาณน้ำ (ล้าน ม.)	%		
ภาคเหนือ (7)																
1	ภูมิพล (2)	13,462	3,800	9,662	6,127	46%	8,431	63%	4,631	34%	8,588	64%	4,788	36%	-157.00	ลดลง
2	สิริกิติ์ (2)	9,510	2,850	6,660	5,386	57%	6,065	64%	3,215	34%	6,193	65%	3,343	35%	-128.00	ลดลง
3	แม่งัด	265	12	253	131	49%	205	77%	193	73%	212	80%	200	75%	-7.00	ลดลง
4	แม่งาว	263	14	249	65	25%	88	33%	74	28%	94	36%	80	30%	-6.00	ลดลง
5	คำมอ	106	3	103	55	52%	85	80%	82	77%	78	74%	75	71%	7.00	เพิ่มขึ้น
6	ทิวคอง	170	6	164	135	79%	110	65%	104	61%	118	69%	112	66%	-8.00	ลดลง
7	แควน้อย	939	43	896	434	46%	480	51%	437	47%	506	54%	463	49%	-26.00	ลดลง
	แม่เม็ก	110	16	94	37	34%	42	38%	26	24%	44	40%	28	25%	-2.00	ลดลง
รวมภาคเหนือ		34.85%	24,825	6,744	18,081	50%	15,506	62%	8,736	35%	15,833	64%	9,061	36%	-325.00	ลดลง
ภาคตะวันออกเฉียงเหนือ (12)																
8	ห้วยหลวง	136	7	129	69	51%	69	51%	62	46%	74	54%	67	49%	-5.00	ลดลง
9	น้ำจืด	520	45	475	196	38%	304	58%	259	50%	315	61%	270	52%	-11.00	ลดลง
10	น้ำพอง (2)	165	8	157	56	34%	92	56%	84	51%	93	56%	85	52%	-1.00	ลดลง
11	จุฬารัตน์ (2)	164	37	127	80	49%	115	70%	78	48%	117	71%	80	49%	-2.00	ลดลง
12	อุบลรัตน์ (2)	2,431	581	1,850	1,328	55%	1,293	53%	712	29%	1,350	56%	769	32%	-57.00	ลดลง
13	ลำปาว	1,980	100	1,880	678	34%	1,131	57%	1,031	52%	1,177	59%	1,077	54%	-46.00	ลดลง
14	ลำตะคอง	314	22	292	86	27%	166	53%	144	46%	173	55%	151	48%	-7.00	ลดลง
15	ลำพระเพลิง	155	1	154	66	43%	111	72%	110	71%	118	76%	117	75%	-7.00	ลดลง
16	มูลขม	141	7	134	60	43%	86	61%	79	56%	89	63%	82	58%	-3.00	ลดลง
17	ลำแซะ	275	7	268	91	33%	139	51%	132	48%	142	52%	135	49%	-3.00	ลดลง
18	ลำน้ำพอง	121	3	118	56	46%	66	55%	63	52%	67	55%	64	53%	-1.00	ลดลง
19	สิรินธร (2)	1,966	831	1,135	1,211	62%	1,209	61%	378	19%	1,239	63%	408	21%	-30.00	ลดลง
รวมภาคตะวันออกเฉียงเหนือ		11.80%	8,369	1,649	6,720	48%	4,782	57%	3,132	37%	4,954	59%	3,305	39%	-173.00	ลดลง
ภาคกลาง (3)																
20	ป่าสักชลสิทธิ์	960	3	957	409	43%	456	48%	453	47%	478	50%	475	49%	-22.00	ลดลง
21	น้ำเสลา	160	17	143	85	53%	89	56%	72	45%	91	57%	74	46%	-2.00	ลดลง
22	กระเสียว	240	40	200	180	75%	245	102%	205	85%	253	105%	213	89%	-8.00	ลดลง
รวมภาคกลาง		1.92%	1,360	60	1,300	50%	790	58%	730	54%	822	60%	762	56%	-32.00	ลดลง
ภาคตะวันตก (2)																
23	ศรีนครินทร์ (2)	17,745	10,265	7,480	13,047	74%	14,775	83%	4,510	25%	14,857	84%	4,592	26%	-82.00	ลดลง
24	วชิราลงกรณ (2)	8,860	3,012	5,848	4,758	54%	5,609	63%	2,597	29%	5,723	65%	2,711	31%	-114.00	ลดลง
รวมภาคตะวันตก		37.51%	26,605	13,277	13,328	67%	20,384	77%	7,107	27%	20,580	77%	7,303	27%	-196.00	ลดลง
ภาคตะวันออก (6+4)																
25	ขุนด่าน	224	5.00	219	103	46%	110	49%	105	47%	116	52%	111	50%	-6.00	ลดลง
26	คลองสิียด	420	30.00	390	119	28%	179	43%	149	35%	184	44%	154	37%	-5.00	ลดลง
27	บางพระ (3)	117	12.00	105	76	65%	77	66%	65	56%	79	68%	67	57%	-2.00	ลดลง
28	หนองปลาไหล (3)	164	13.75	150	93	57%	127	78%	113	69%	129	79%	115	70%	-2.00	ลดลง
29	ประแสร์ (3)	295	20.00	275	128	43%	207	70%	187	63%	211	72%	191	65%	-4.00	ลดลง
30	มาบประชัน (3)	17	0.72	16	7	45%	10	61%	9	57%	10	62%	9.62	58%	-0.17	ลดลง
31	หนองค้อ (3)	21	1.00	20	11	52%	10	45%	9	40%	10	45%	8.73	41%	-0.17	ลดลง
32	ดอกกราย (3)	79	3.00	76	50	63%	52	65%	49	62%	55	69%	51.56	65%	-2.65	ลดลง
33	คลองใหญ่ (3)	45	3.00	42	22	49%	30	65%	27	59%	30	67%	27.45	60%	-0.72	ลดลง
34	เขื่อนดินทรนิจลา	295	19.00	276	168	57%	118	40%	99	34%	121	41%	102.00	35%	-3.00	ลดลง
รวมภาคตะวันออก		2.37%	1,678	107	1,570	46%	919	55%	812	48%	945	56%	838	50%	-25.71	ลดลง
ภาคใต้ (4)																
35	แก่งกระจาน	710	65	645	325	46%	336	47%	271	38%	346	49%	281	40%	-10.00	ลดลง
36	ปราณบุรี	391	18	373	188	48%	251	64%	233	60%	257	66%	239	61%	-6.00	ลดลง
37	รัชชประภา (2)	5,639	1,352	4,287	4,742	84%	4,135	73%	2,783	49%	4,156	74%	2,804	50%	-21.00	ลดลง
38	บางลา (2)	1,454	276	1,178	1,040	72%	1,343	92%	1,067	73%	1,350	93%	1,074	74%	-7.00	ลดลง
รวมภาคใต้		11.55%	8,194	1,711	6,483	77%	6,064	74%	4,354	53%	6,109	75%	4,398	54%	-44.00	ลดลง
รวมทั้งประเทศ		100%(38)	71,031	23,548	47,482	59%	48,444	68%	24,871	35%	49,243	69%	25,667	36%	-795.71	ลดลง

ที่มาข้อมูล : ตารางสรุปสภาพน้ำในอ่างเก็บน้ำขนาดใหญ่ทั่วประเทศ และตารางสรุปสภาพน้ำในอ่างเก็บน้ำภาคตะวันออกเฉียงเหนือ กรมชลประทาน

หมายเหตุ :

- อ่างเก็บน้ำขนาดใหญ่ หมายถึง อ่างเก็บน้ำที่มีความจุตั้งแต่ 100 ล้าน ลบ.ม. ขึ้นไป
- เป็นอ่างเก็บน้ำที่อยู่ในความรับผิดชอบของการไฟฟ้าฝ่ายผลิตแห่งประเทศไทย(10) นอกนั้นอยู่ในความรับผิดชอบของกรมชลประทาน (28)
- เป็นอ่างเก็บน้ำขนาดกลางที่มีความสำคัญต่อการอุตสาหกรรมและการประปา ของลุ่มน้ำชายฝั่งทะเลตะวันออก
- ที่มา : กรมชลประทาน และการไฟฟ้าฝ่ายผลิตแห่งประเทศไทย
- จังหวัดที่มีอ่างเก็บน้ำขนาดใหญ่มีจำนวน 26 จังหวัด ไม่มี 50 จังหวัด

รศ. หมายถึง ระดับเก็บกักของอ่าง



ศูนย์เขื่อน



ศูนย์ป้องกันกักตุนน้ำ กรมทรัพยากรน้ำ

ลำดับของเขื่อนตามความจุ

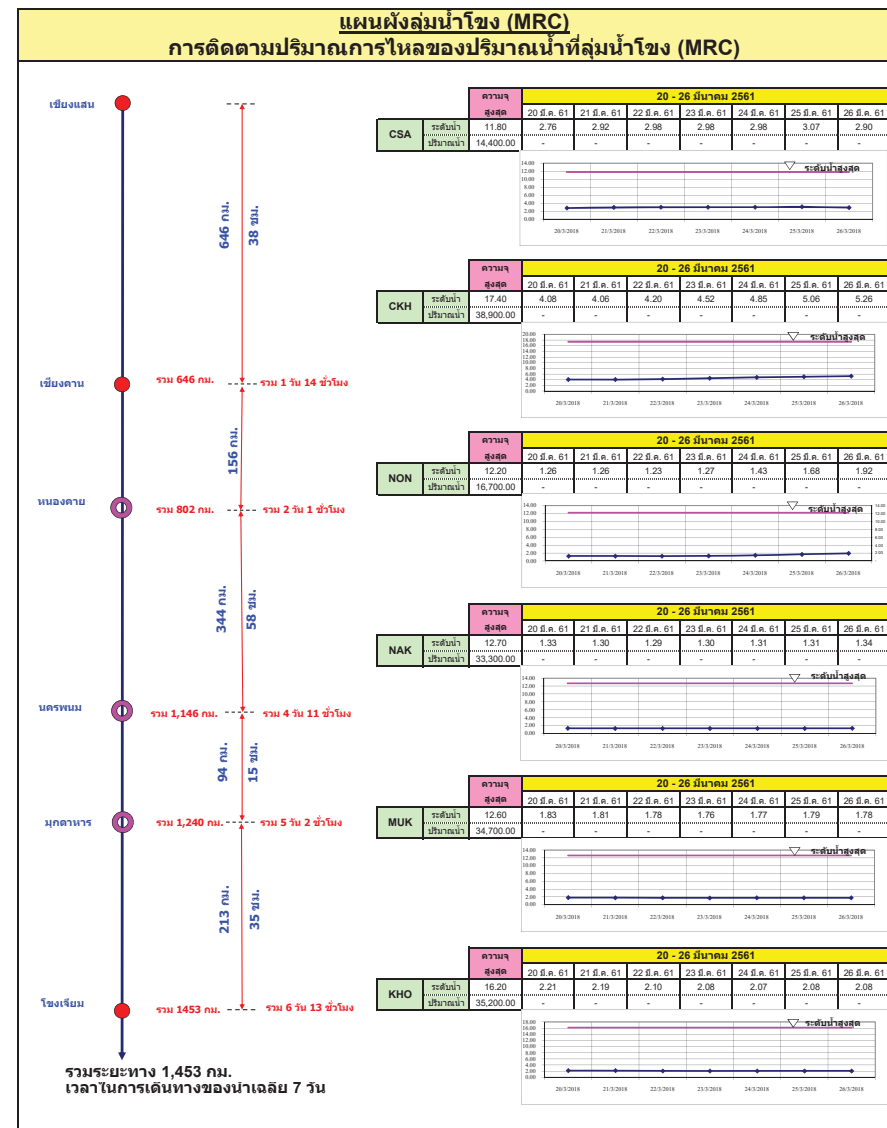
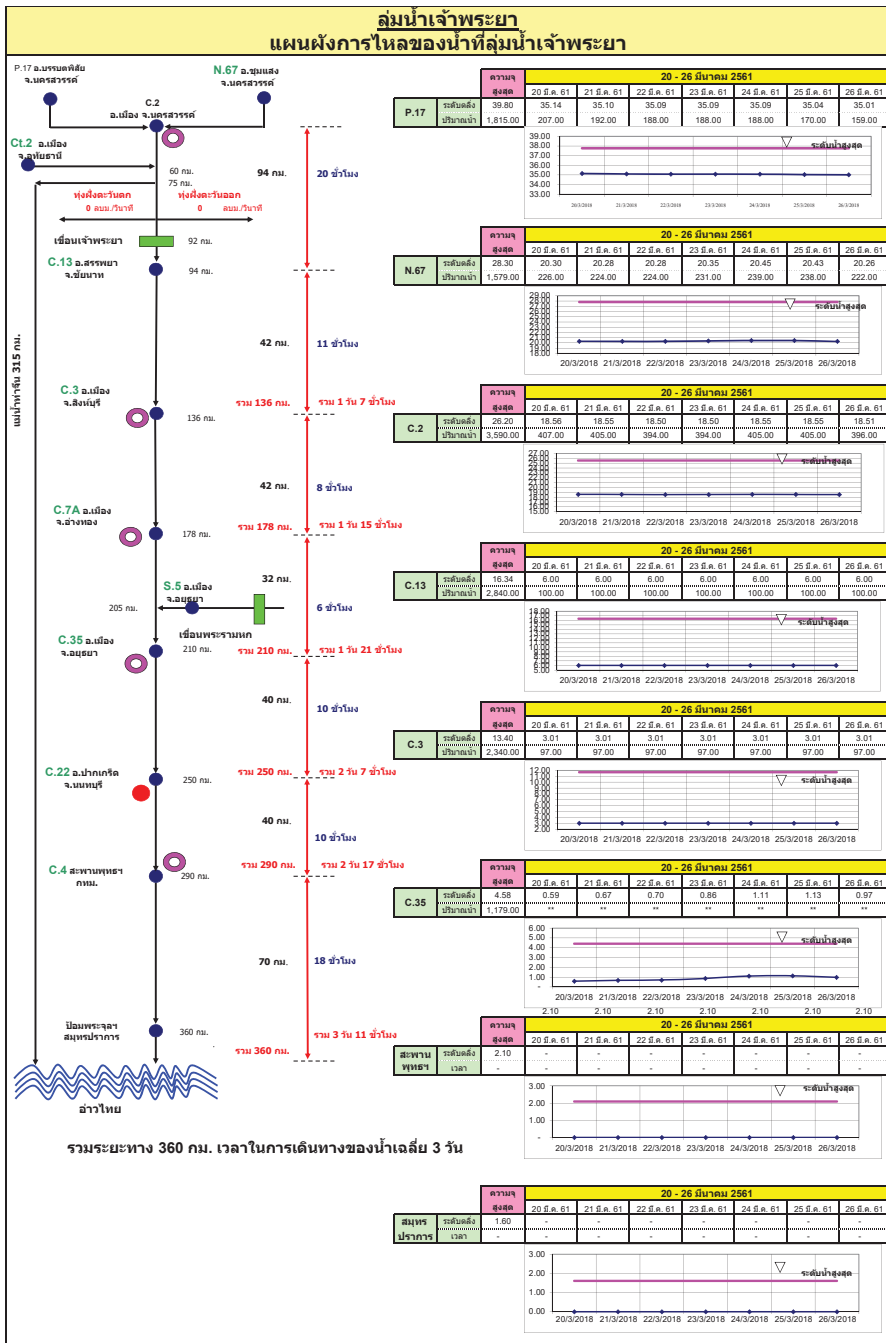
- ศรีนครินทร์ 2.ภูมิพล 3.สิริกิติ์ 4.วชิราลงกรณ 5.รัชชประภา
- อุบลรัตน์ 7.สิรินธร 8.บางลา 9.ลำปาว 10.ป่าสัก

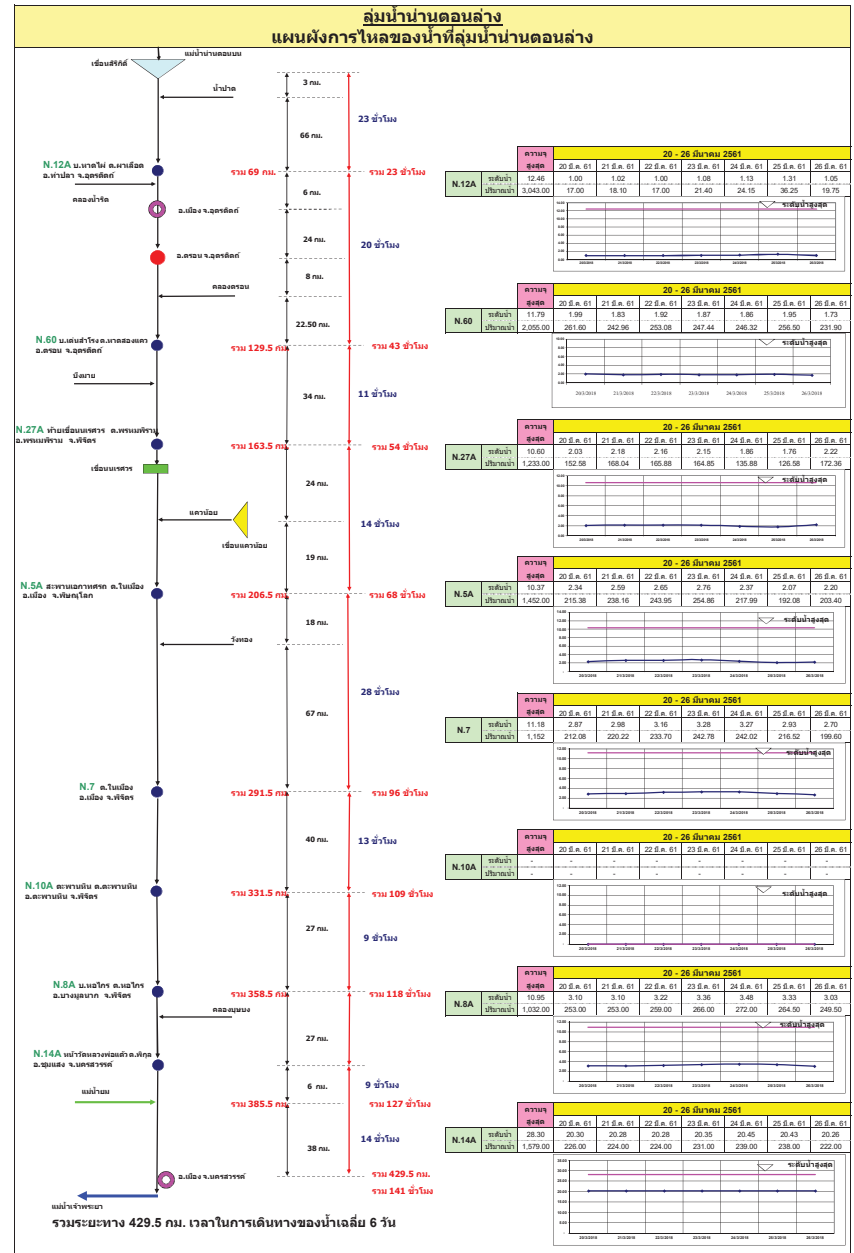
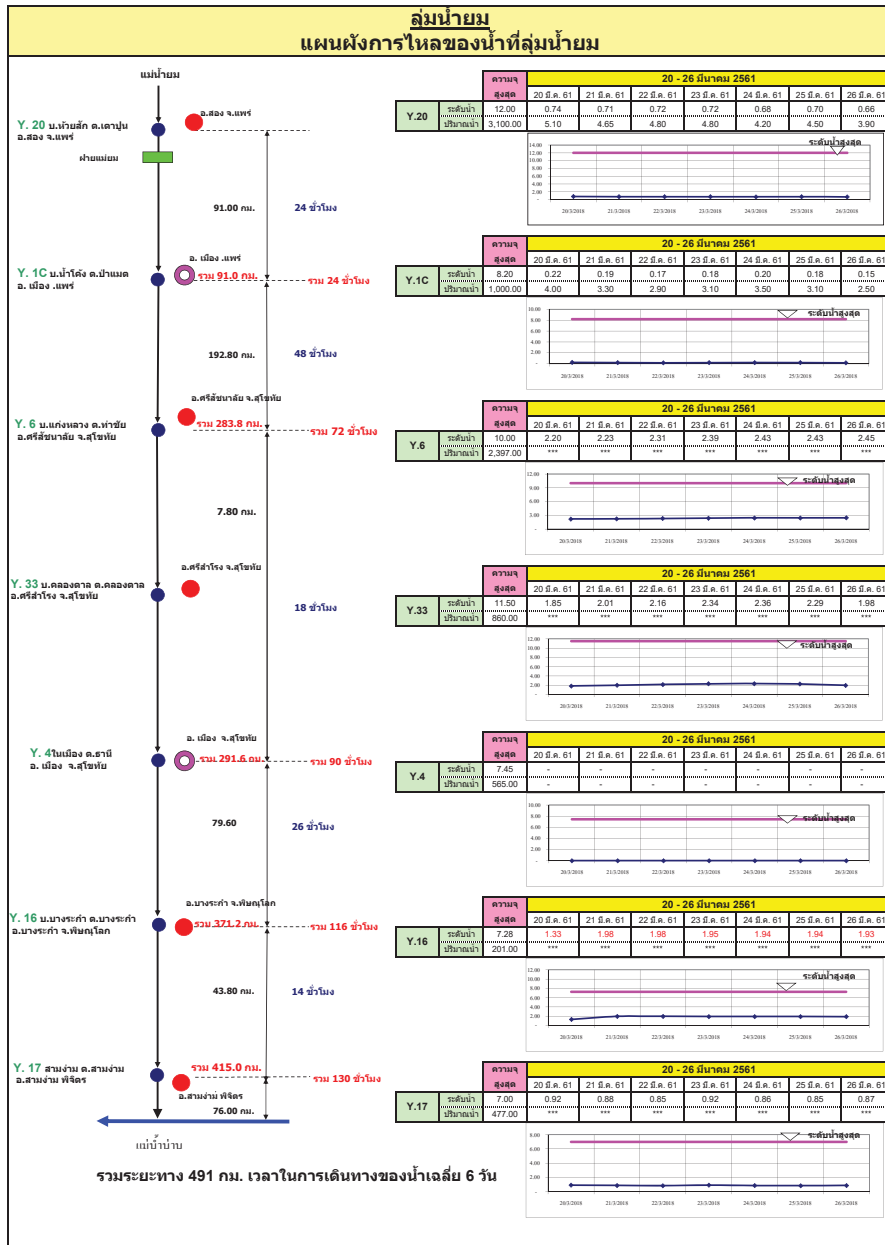
ลำดับของเขื่อนตามปริมาณน้ำใช้การได้

- ภูมิพล 2.ศรีนครินทร์ 3.สิริกิติ์ 4.วชิราลงกรณ 5.รัชชประภา
- ลำปาว 7.อุบลรัตน์ 8.บางลา 9.สิรินธร 10.ป่าสัก

สถานการณ์น้ำในลำน้ำ

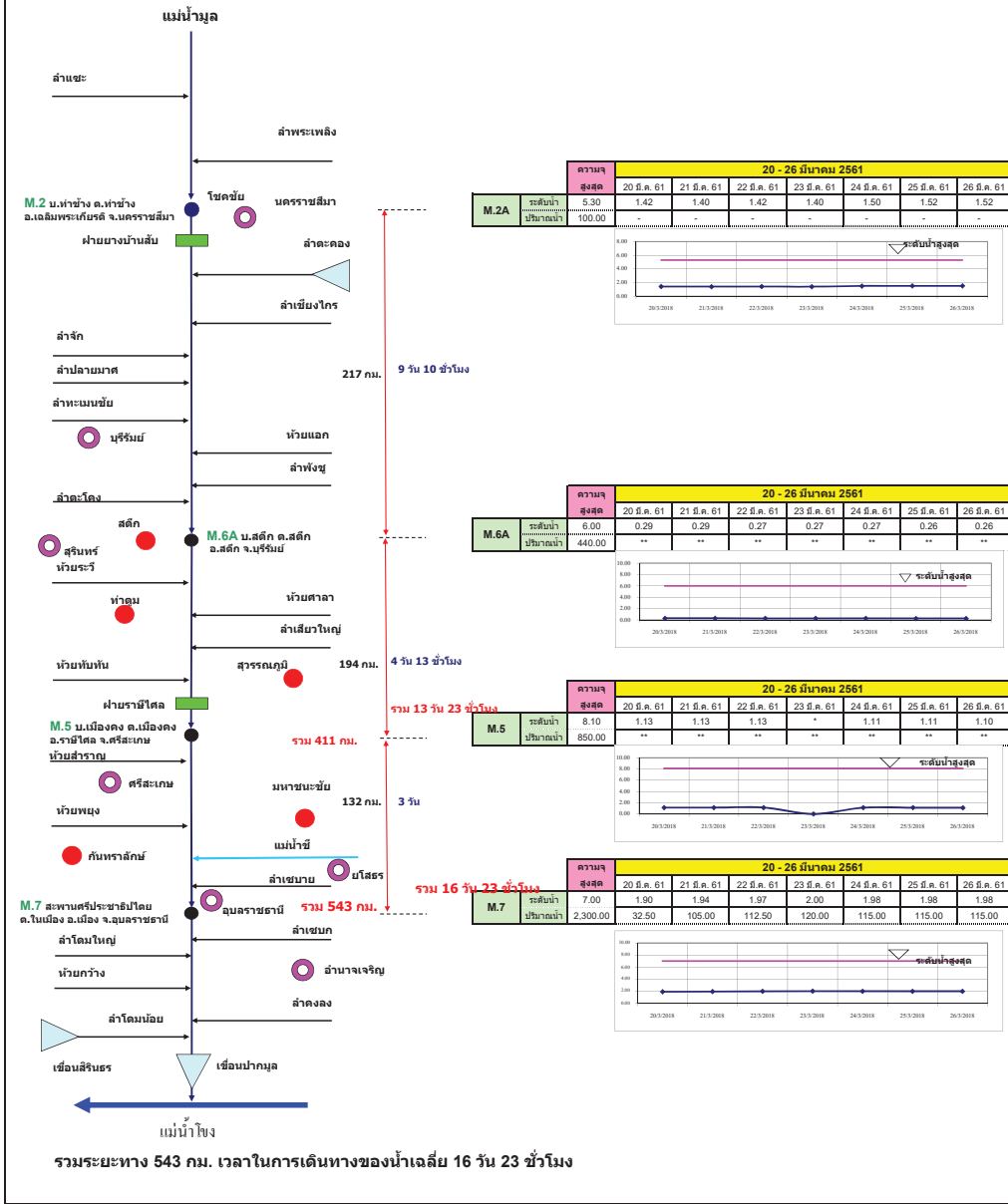




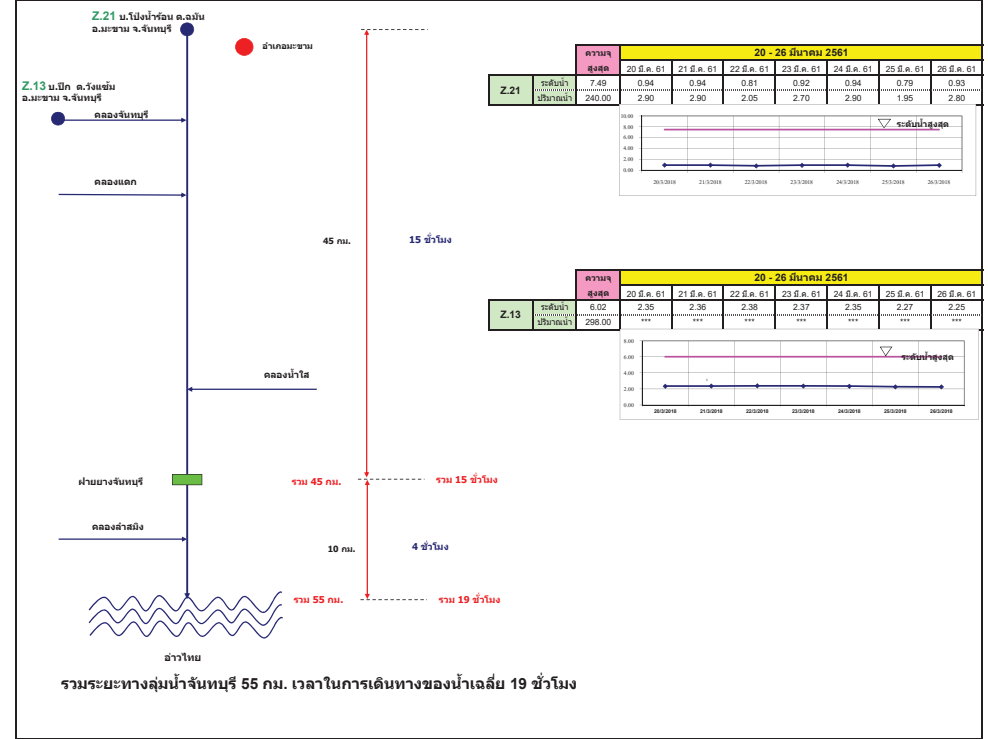


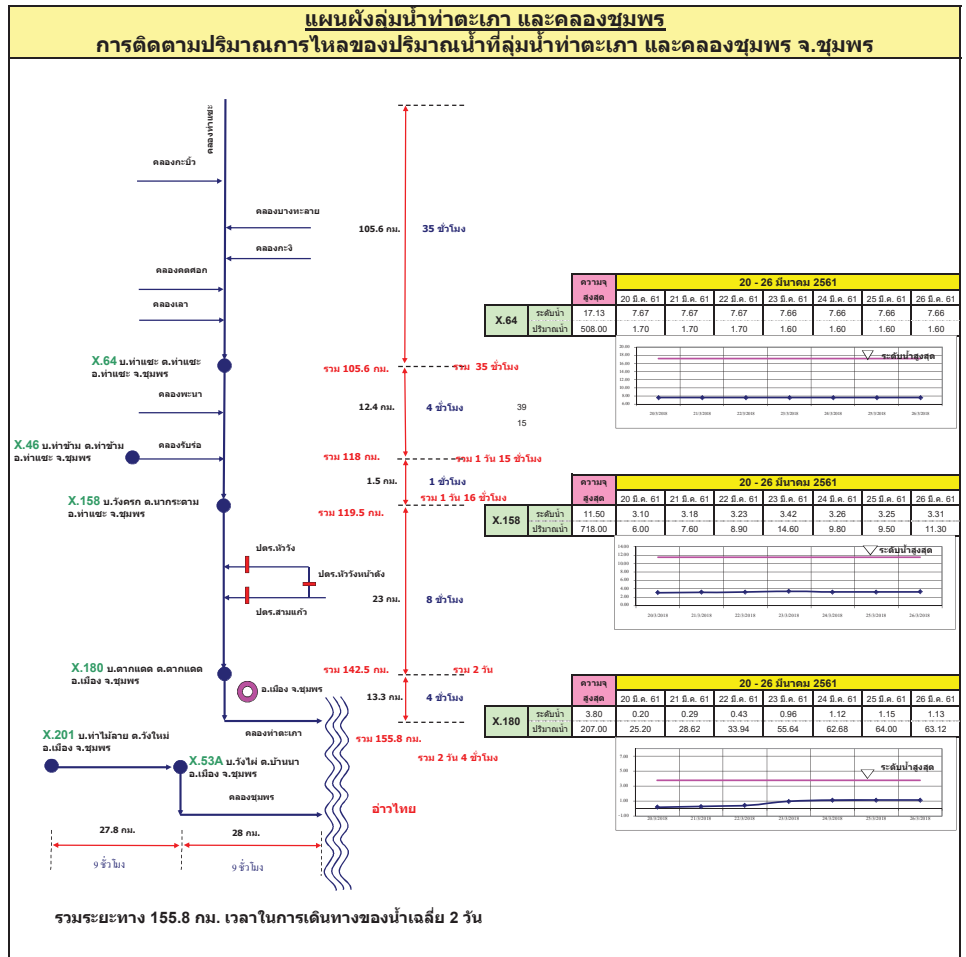
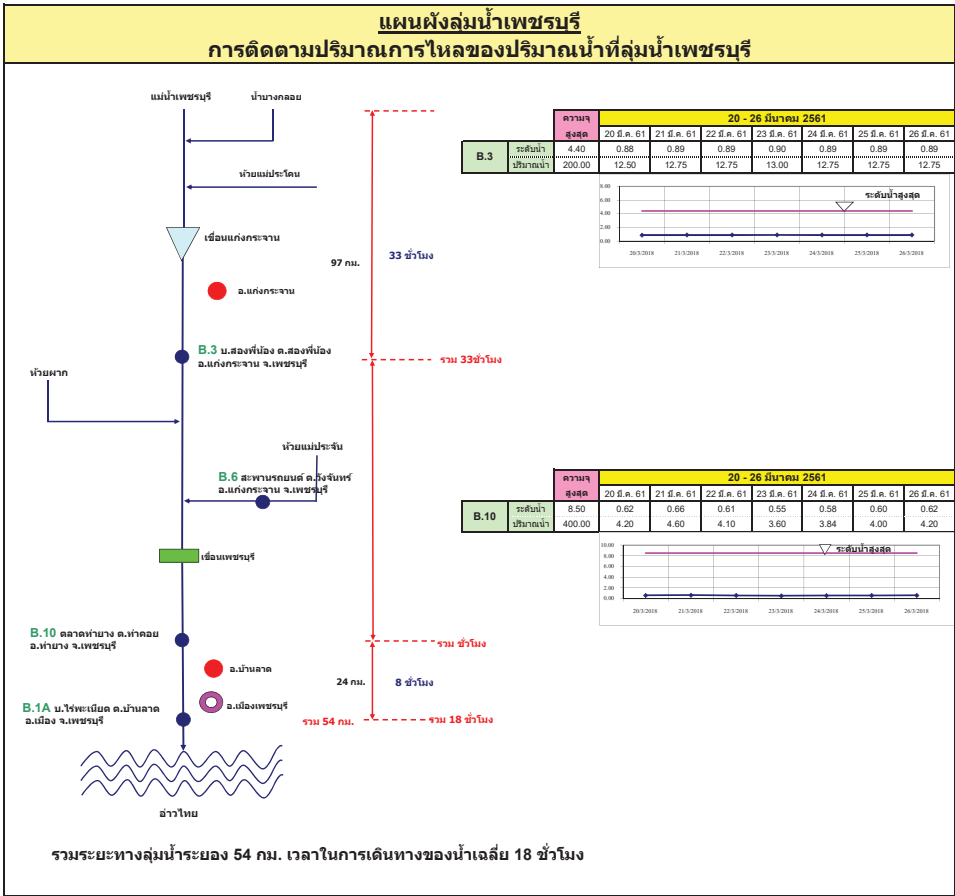
ลุ่มน้ำมูล

การติดตามปริมาณการไหลของปริมาณน้ำที่ลุ่มน้ำมูล



แผนผังลุ่มน้ำจันทบุรี





รายงานสถานการณ์น้ำ
รายลุ่มน้ำ





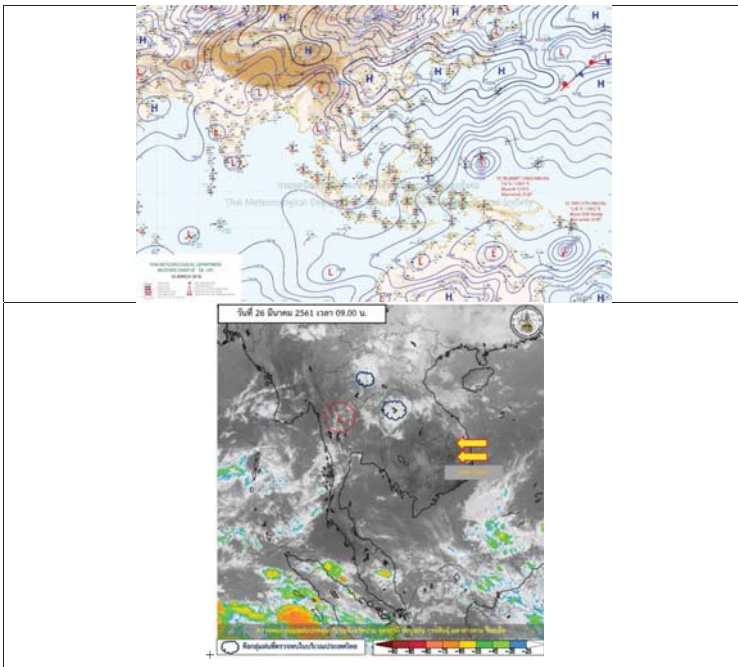
รายงานสถานการณ์น้ำและคาดการณ์น้ำในพื้นที่ ลุ่มน้ำโขง-ชี-มูล วันที่ 26 มีนาคม 2561

1. พยากรณ์อากาศ

ตารางที่ 1 พยากรณ์อากาศ วันที่ 26 มีนาคม 2561

ภาคตะวันออกเฉียงเหนือ	มีเมฆบางส่วน กับมีฝนฟ้าคะนอง ร้อยละ 10 ของพื้นที่
	ส่วนมากบริเวณจังหวัดเลย และชัยภูมิ
	อุณหภูมิค่าสุด 20-23 องศาเซลเซียส
	อุณหภูมิสูงสุด 33-36 องศาเซลเซียส ลมตะวันออกเฉียงใต้ ความเร็ว 10-30 กม./ชม.

ที่มา : https://www.tmd.go.th/daily_forecast.php



รูปที่ 1 พยากรณ์อากาศ วันที่ 26 มี.ค. 2561



2. สรุประดับน้ำรายวัน

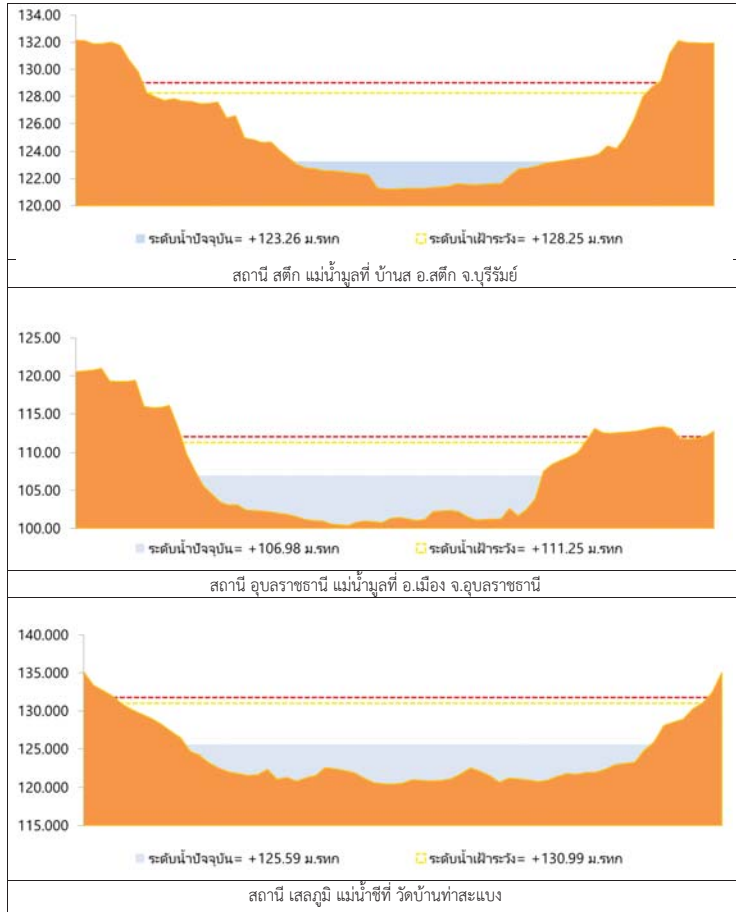
ข้อมูล ระดับน้ำที่สถานีวัดน้ำและระดับน้ำในลุ่มน้ำชีมูลรายวัน

สถานี	วันที่	ค่า	ระดับน้ำ (มทก)		ค่า	วันที่	ระดับน้ำ (มทก)		ค่า	วันที่	หน่วย
			26 มี.ค.	25 มี.ค.			26 มี.ค.	25 มี.ค.			
1	วัดน้ำท่าหลวง อ.เมือง จ.มหาสารคาม	137.05	136.40	137.07	137.05	26 มี.ค.	137.09	137.38	137.00	26 มี.ค.	ตลิ่งน้ำท่าหลวง
2	วัดน้ำท่าหลวง อ.เมือง จ.มหาสารคาม	137.25	137.00	136.40	137.25	26 มี.ค.	136.94	137.24	137.25	26 มี.ค.	ตลิ่งน้ำท่าหลวง
3	วัดน้ำท่าหลวง อ.เมือง จ.มหาสารคาม	137.99	137.74	137.67	137.99	26 มี.ค.	137.64	137.94	137.99	26 มี.ค.	ตลิ่งน้ำท่าหลวง
4	วัดน้ำท่าหลวง อ.เมือง จ.มหาสารคาม	138.05	137.79	137.67	138.05	26 มี.ค.	137.64	137.94	138.05	26 มี.ค.	ตลิ่งน้ำท่าหลวง
5	วัดน้ำท่าหลวง อ.เมือง จ.มหาสารคาม	138.25	138.00	137.67	138.25	26 มี.ค.	137.64	137.94	138.25	26 มี.ค.	ตลิ่งน้ำท่าหลวง
6	วัดน้ำท่าหลวง อ.เมือง จ.มหาสารคาม	111.25	112.00	110.90	111.25	26 มี.ค.	110.88	110.72	110.88	26 มี.ค.	ตลิ่งน้ำท่าหลวง

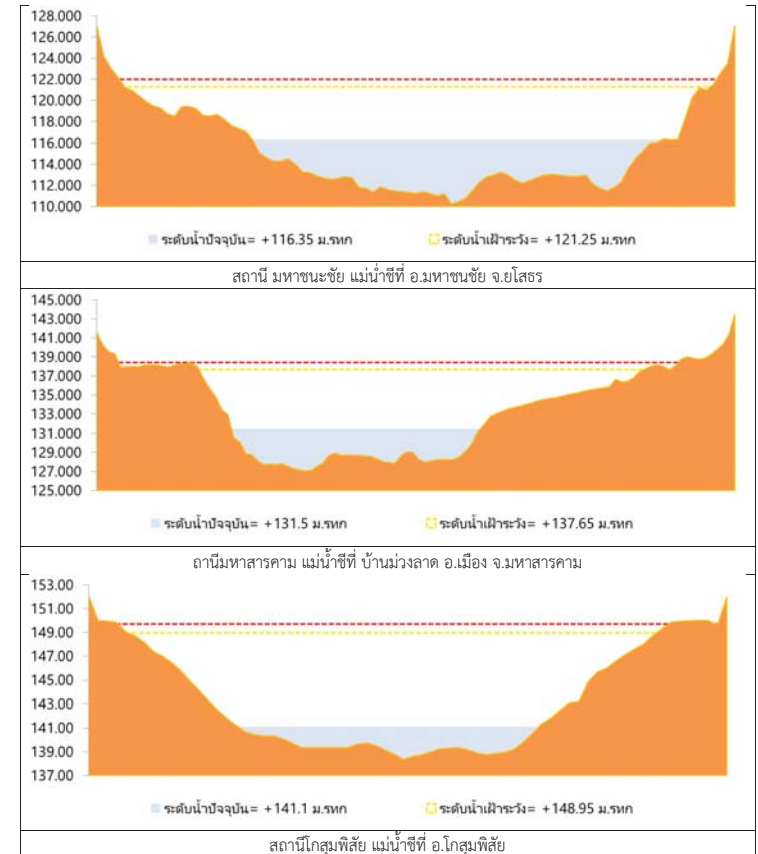
หมายเหตุ : - ระดับน้ำในหน่วยมทก
 - หน่วยข้อมูลเป็นค่าที่



2.1 ระดับน้ำในลำน้ำ



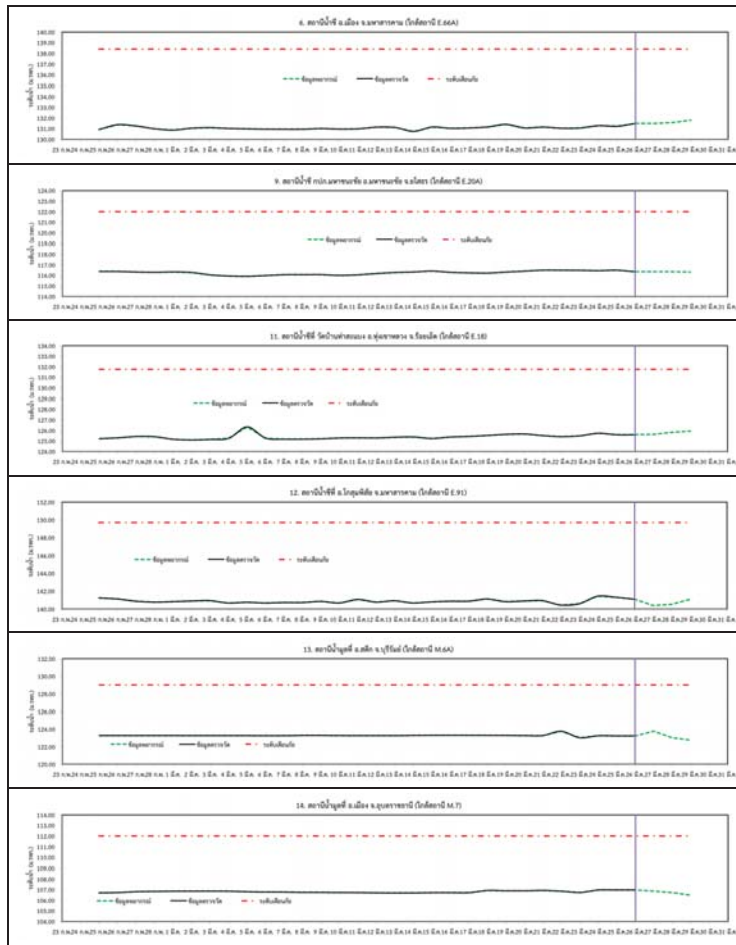
รูปที่ 2 กราฟระดับน้ำในลำน้ำ



รูปที่ 2 กราฟระดับน้ำในลำน้ำ (ต่อ)



3. ผลการวิเคราะห์สถานการณ์น้ำ



รูปที่ 3 กราฟระดับน้ำย้อนหลัง 30 วัน และค่าพยากรณ์



4. สรุปสถานการณ์ ระดับน้ำอยู่ในเกณฑ์ปกติ

รายงานสถานการณ์น้ำลุ่มน้ำยมและน่าน วันที่ 26 มีนาคม 2561

1) สภาพภูมิอากาศ

ลักษณะอากาศทั่วไป (ที่มา: กรมอุตุนิยมวิทยา)

พยากรณ์อากาศ 24 ชั่วโมงข้างหน้า ประเทศไทยตอนบนมีอากาศร้อนโดยทั่วไป กับมีฝนฟ้าคะนองบางพื้นที่ในบริเวณภาคเหนือ ภาคตะวันออกเฉียงเหนือ ชายฝั่งของภาคตะวันออก และภาคกลาง ส่วนภาคใต้มีฝนน้อย

อากาศร้อน กับมีฝนฟ้าคะนอง ร้อยละ 10 ของพื้นที่ ส่วนมากบริเวณจังหวัดตาก กำแพงเพชร น่าน และอุตรดิตถ์ อุณหภูมิต่ำสุด 18-26 องศาเซลเซียส อุณหภูมิสูงสุด 34-38 องศาเซลเซียส **ผลคาดการณ์ปริมาณน้ำฝนล่วงหน้า 1-7 วัน** ในช่วงวันที่ 25-26 มี.ค. อากาศร้อนกับมีฟ้าหลัวในตอนกลางวัน ส่วนในช่วงวันที่ 27-31 มี.ค. อากาศร้อน กับมีฝนฟ้าคะนองร้อยละ 10-20 ของพื้นที่ อุณหภูมิต่ำสุด 17-26 องศาเซลเซียส อุณหภูมิสูงสุด 34-39 องศาเซลเซียส



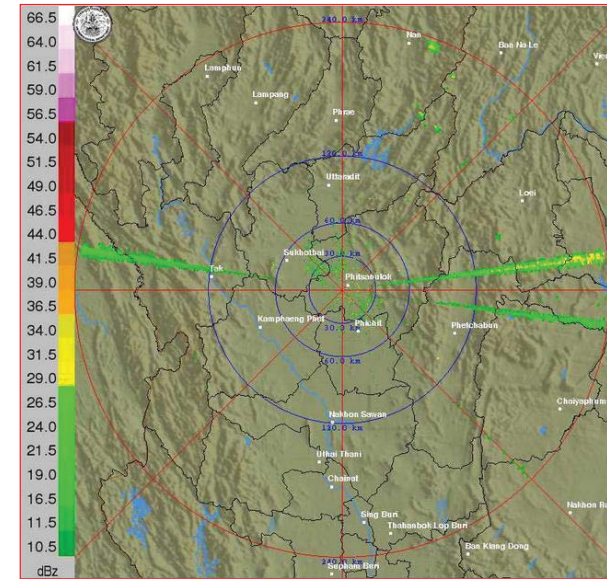
แผนที่อากาศ วันที่ 26 มี.ค. 2561 เวลา 07.00 น.



ภาพถ่ายจากดาวเทียม วันที่ 26 มี.ค. 2561

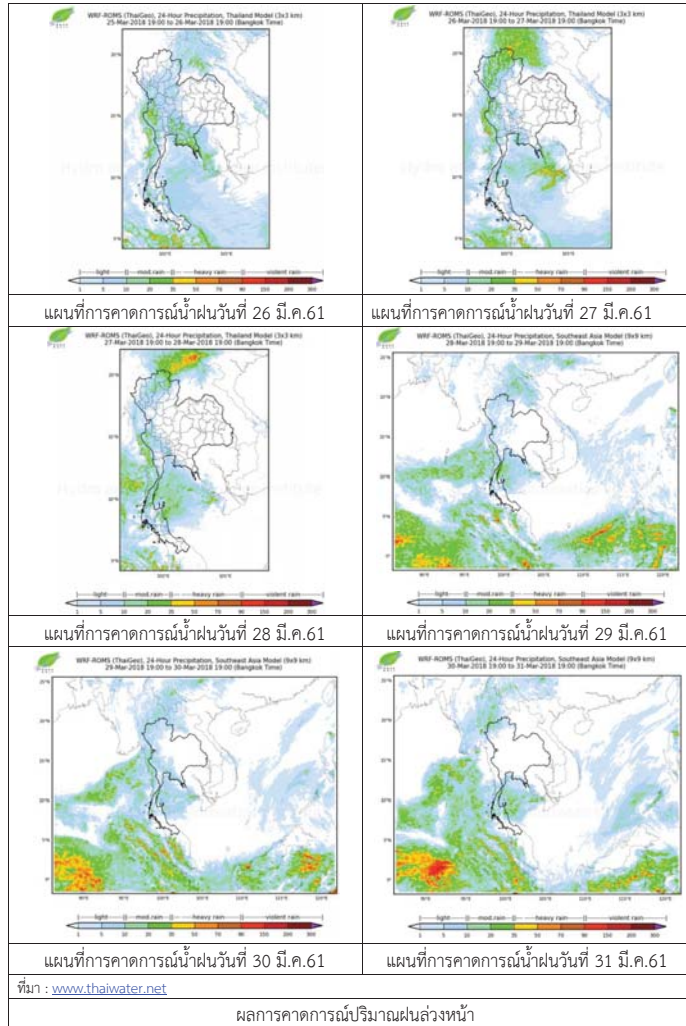
2) สถานการณ์ฝน

จากข้อมูลสถานการณ์ฝนในพื้นที่ลุ่มน้ำยมและน่านของวันที่ 26 มีนาคม 2561 จากกรมทรัพยากรน้ำ กรมอุตุนิยมวิทยา กรมชลประทาน และสถาบันสารสนเทศทรัพยากรน้ำและการเกษตร (องค์การมหาชน) พบว่า ไม่มีฝนตกในพื้นที่ลุ่มน้ำยมและน่าน



ภาพเรดาร์ตรวจอากาศ “พิฆณโลก” ณ วันที่ 26 มีนาคม 2561 (ที่มา : กรมอุตุนิยมวิทยา)

สถานการณ์น้ำฝน



3) ข้อมูลปริมาณน้ำในลำน้ำ

ปัจจุบันสถานการณ์น้ำในลำน้ำยมอยู่ในภาวะเฝ้าระวังน้ำแล้ง ระดับน้ำในลำน้ำส่วนใหญ่มีแนวโน้มทรงตัว และสถานการณ์น้ำในลำน้ำน่านอยู่ในภาวะปกติ ระดับน้ำในลำน้ำส่วนใหญ่มีแนวโน้มทรงตัว

สถานการณ์น้ำท่า (22 – 26 มี.ค. 2561 ที่มา: กรมชลประทาน)

สถานี	แม่น้ำ	อำเภอ	จังหวัด	ระดับตลิ่ง	พายุสปีด	ศุกร์	เสาร์	อาทิตย์	จันทร์
				ปริมาณน้ำ (ลบ.ม./วิ.)	22 มี.ค.	23 มี.ค.	24 มี.ค.	25 มี.ค.	26 มี.ค.
Y.14	ยม	ศรีสะเกษ ลือ	สุโขทัย	12.00	1.03	0.97	0.95	0.94	0.94
				2,319	8.90	7.10	6.50	6.20	6.20
Y.16	ยม	บางระกำ	พิษณุโลก	7.00	1.98	1.95	1.94	1.94	1.93
				***	***	***	***	***	***
Y.5	ยม	โพทะเล	พิจิตร	8.25	3.62	3.62	3.56	3.58	3.59
				652	***	***	***	***	***
N.60	น่าน	ตรอน	อุดรดิตถ์	9.70	1.92	1.87	1.86	1.95	1.73
				2,055	253.08	247.44	246.32	256.50	231.90
N.27A	น่าน	พรหม พิราม	พิษณุโลก	9.17	2.16	2.15	1.86	1.76	2.22
				476	165.88	164.85	135.88	126.58	172.36
N.7A	น่าน	บางมูล นาก	พิจิตร	10.78	3.16	3.28	3.27	2.93	2.70
				1,152	233.70	242.78	242.02	216.52	199.60

*** ยังไม่ได้รับรายงาน



สถานีสะพานพระแม่ย่า อ.เมือง จ.สุโขทัย
(ลุ่มน้ำยม)



สถานีสะพานท่าเสา อ.เมือง จ.อุดรดิตถ์
(ลุ่มน่าน)

ปริมาณน้ำในลำน้ำในพื้นที่ลุ่มน้ำยมและน่าน

4) สรุป

- สถานการณ์น้ำในลำน้ำยมอยู่ในภาวะเฝ้าระวังน้ำแล้ง ระดับน้ำในลำน้ำส่วนใหญ่มีแนวโน้มทรงตัว
- สถานการณ์น้ำในลุ่มน้ำน่านอยู่ในภาวะปกติ (ระดับน้ำต่ำกว่าระดับตลิ่งต่ำสุด) ระดับน้ำในลำน้ำส่วนใหญ่มีแนวโน้มทรงตัว

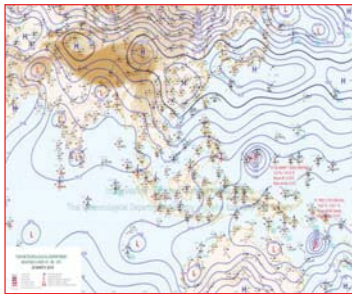
รายงานสถานการณ์น้ำลุ่มน้ำทะเลสาบสงขลา วันที่ 26 มีนาคม 2561

1) สภาพภูมิอากาศ

ลักษณะอากาศทั่วไป (ที่มา: กรมอุตุนิยมวิทยา)

พยากรณ์อากาศ 24 ชั่วโมงข้างหน้า ประเทศไทยตอนบนมีอากาศร้อนโดยทั่วไป กับมีฝนฟ้าคะนองบางพื้นที่ในบริเวณภาคเหนือ ภาคตะวันออกเฉียงเหนือ ชายฝั่งของภาคตะวันออก และภาคกลาง ส่วนภาคใต้มีฝนน้อย

สภาพอากาศภาคใต้ฝั่งตะวันออก มีเมฆมาก กับมีฝนฟ้าคะนอง ร้อยละ 10 ของพื้นที่ ส่วนมากบริเวณจังหวัดสุราษฎร์ธานี นครศรีธรรมราช และนราธิวาส อุณหภูมิต่ำสุด 22-26 องศาเซลเซียส อุณหภูมิสูงสุด 31-35 องศาเซลเซียส ผลคาดการณ์ปริมาณน้ำฝนล่วงหน้า 1-7 วัน ในช่วงวันที่ 26-31 มี.ค. มีฝนฟ้าคะนองร้อยละ 10-20 ของพื้นที่ ลมตะวันออกเฉียงใต้ ความเร็ว 15-30 กม./ชม. ทะเลมีคลื่นสูงประมาณ 1 เมตร อุณหภูมิต่ำสุด 22-26 องศาเซลเซียส อุณหภูมิสูงสุด 33-37 องศาเซลเซียส



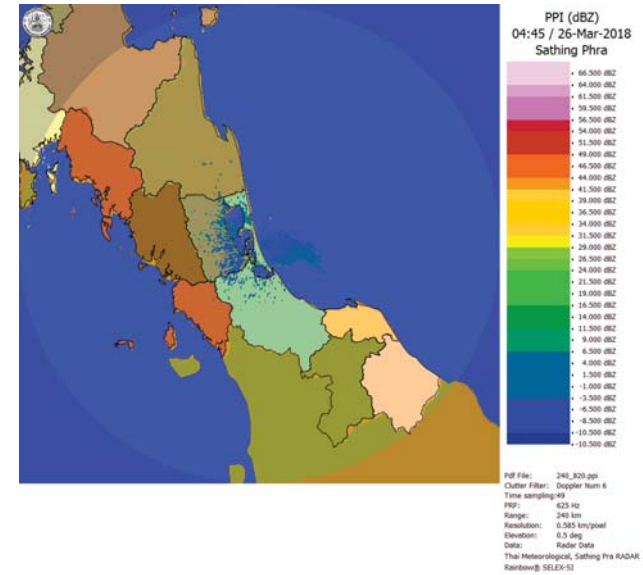
แผนที่อากาศ วันที่ 26 มี.ค. 2561 เวลา 07.00 น.



ภาพถ่ายจากดาวเทียม วันที่ 26 มี.ค. 2561

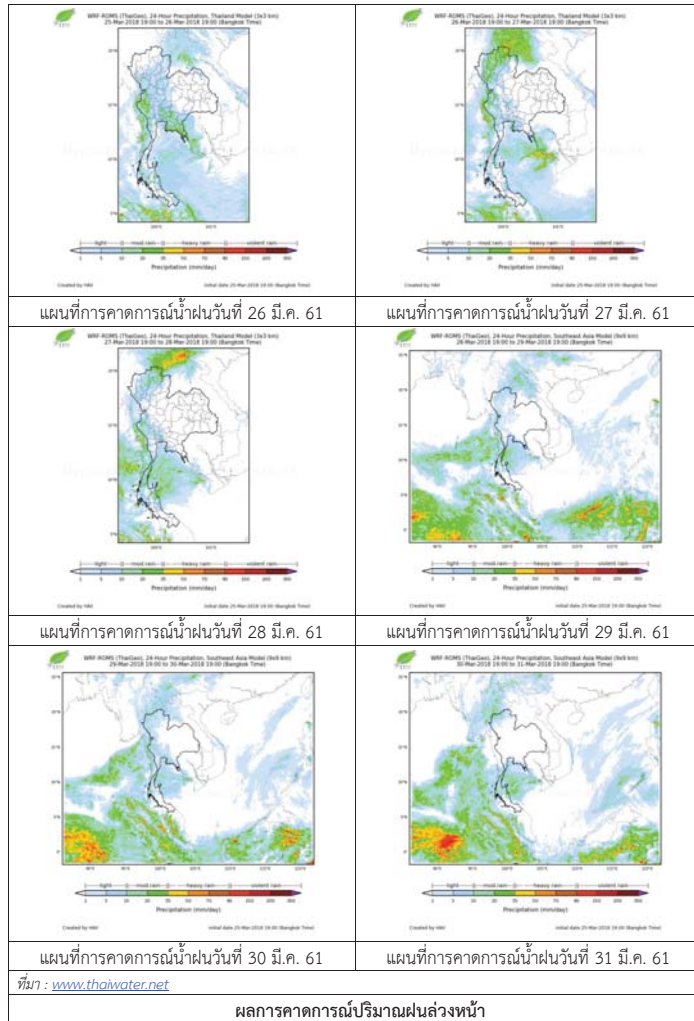
2) สถานการณ์ฝน

จากข้อมูลสถานการณ์ฝนในพื้นที่ลุ่มน้ำทะเลสาบสงขลาของวันที่ 26 มีนาคม 2561 จากกรมทรัพยากรน้ำ กรมอุตุนิยมวิทยา กรมชลประทาน และสถาบันสารสนเทศทรัพยากรน้ำและการเกษตร (องค์การมหาชน) พบว่า ไม่มีฝนตกในพื้นที่



ภาพเรดาร์ตรวจอากาศ “สathing” ณ วันที่ 26 มีนาคม 2561 (ที่มา : กรมอุตุนิยมวิทยา)

สถานการณ์น้ำฝน



3) ข้อมูลปริมาณน้ำในลำน้ำ

ลุ่มน้ำทะเลสาบสงขลา ปัจจุบันสถานการณ์น้ำในลำน้ำโดยทั่วไปอยู่ในภาวะปกติ (ระดับน้ำต่ำกว่าระดับตลิ่งต่ำสุด) สถานการณ์น้ำในลำน้ำส่วนใหญ่มีแนวโน้มลดลงและเพิ่มขึ้นในบางพื้นที่

สถานการณ์น้ำท่า (22 – 26 มี.ค. 2561 ที่มา : กรมชลประทาน)

สถานี	แม่น้ำ	อำเภอ	จังหวัด	ระดับน้ำ- ม.	พฤษภาคม	ศุกร์	เสาร์	อาทิตย์	จันทร์
				ปริมาณน้ำ- ลบ.ม./วิ. (ระดับเดือนกย)	22 มี.ค.	23 มี.ค.	24 มี.ค.	25 มี.ค.	26 มี.ค.
X.170	คลองลำ	ศรีนครินทร์	พัทลุง	25.20	20.14	20.13	20.14	20.14	20.13
				580.00	2.60	2.40	2.60	2.60	2.40
X.265	คลองน่วย	เมือง	พัทลุง	8.00	6.44	7.30	7.05	6.94	6.98
				7.00	*	*	*	*	*
X.174	คลองหะ หวะ	หาดใหญ่	สงขลา	8.88	4.19	4.21	4.18	4.17	4.17
				388.00	0.00	0.00	0.00	0.00	0.00
X.173A	คลองอู ตะเกา	สะเดา	สงขลา	15.90	9.94	9.91	9.90	9.90	9.90
				258.00	4.38	4.17	4.10	4.10	4.10
X.90	คลองอู ตะเกา	คลองหอย โข่ง	สงขลา	8.00	2.65	2.65	2.74	2.78	2.80
				580.00	22.00	22.00	25.60	27.20	28.00
X.44	คลองอู ตะเกา	หาดใหญ่	สงขลา	7.40	0.22	0.20	0.50	0.38	0.29
				582.00	6.20	6.00	11.00	8.60	6.90

หมายเหตุ * หมายถึง ไม่มีข้อมูล

ข้อมูลระดับน้ำจากระบบตรวจวัดสภาพทางไกลอัตโนมัติลุ่มน้ำทะเลสาบสงขลา กรมทรัพยากรน้ำ ประจำวันที่ 26 มีนาคม 2561

ข้อมูลระดับน้ำ (24 – 26 มี.ค. 2561 ที่มา : กรมทรัพยากรน้ำ)

สถานี	ตำบล	อำเภอ	จังหวัด	ระดับน้ำ วิกฤติ- ม.รทก.	เสาร์	อาทิตย์	จันทร์	แนวโน้ม (เพิ่ม/ ลด)
					24 มี.ค.	25 มี.ค.	26 มี.ค.	
คลองอูตะเกาตอนบน	พังงา	สะเดา	สงขลา	18.60	12.75	12.75	12.70	ลดลง
คลองอูตะเกาตอนล่าง	หาดใหญ่	หาดใหญ่	สงขลา	7.24	0.55	0.45	0.36	ลดลง
คลองรัศมี	กำแพงเพชร	รัศมี	สงขลา	21.38	13.28	13.20	13.14	ลดลง
คลองตะโหมด(ท่าเขียด)	แม่ขรี	ตะโหมด	พัทลุง	26.52	21.97	21.98	21.99	เพิ่มขึ้น
คลองนาท่อม	ร่มเมือง	เมือง	พัทลุง	27.00	20.23	20.23	20.23	ทรงตัว
คลองท่าแนะ	เขาย่า	ศรีบรรพต	พัทลุง	36.53	34.25	34.15	34.10	ลดลง

ปริมาณน้ำในลำน้ำของคลองต่างๆ ในพื้นที่ลุ่มน้ำทะเลสาบสงขลา วันที่ 26 มีนาคม 2561

สถานีคลองอู่ตะเภาตอนล่าง - ต.หาดใหญ่ อ.หาดใหญ่ จ.สงขลา
(ลุ่มน้ำทะเลสาบสงขลา)



สถานีคลองตะหมอก(ท่าเขียด) - ต.แม่ขรี อ.ตะหมอก จ.พัทลุง
(ลุ่มน้ำทะเลสาบสงขลา)



สถานีลำป่า - ต.ลำป่า อ.เมือง จ.พัทลุง
(ลุ่มน้ำทะเลสาบสงขลา)



4) สรุป

สถานการณ์น้ำในลุ่มน้ำทะเลสาบสงขลาประจำวันที่ 26 มีนาคม 2561 ปัจจุบันสถานการณ์น้ำในลำน้ำ โดยทั่วไปอยู่ในภาวะปกติ (ระดับน้ำต่ำกว่าระดับตลิ่งต่ำสุด) สถานการณ์น้ำในลำน้ำส่วนใหญ่มีแนวโน้มลดลง และเพิ่มขึ้นในบางพื้นที่

รายงานระดับน้ำจากกล้อง
CCTV



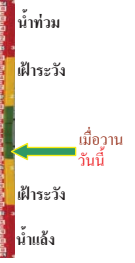
รายงานระดับน้ำจากกล้อง CCTV
ณ. วันที่ 26 มีนาคม พ.ศ. 2561



สรุปสถานการณ์น้ำในลำน้ำสายหลัก

สะพานพระแม่ย่า - อ.เมือง จ.สุโขทัย (ลุ่มน้ำยม) สถานการณ์น้ำปกติ
 สะพานนครน่านพัฒนา อ.เมือง จ.น่าน (ลุ่มน่าน) สถานการณ์น้ำปกติ
 เทศบาล ต.นาแก - อ.นาแก จ.นครพนม (ห้วยน้ำก่ำ/โขงอีสาน) สถานการณ์น้ำปกติ
 สติก - อ.สติก จ.บุรีรัมย์ (ลุ่มน้ำมูล) สถานการณ์น้ำปกติ
 เสนา อ.เสนา จ.พระนครศรีอยุธยา (ลุ่มน้ำเจ้าพระยา) สถานการณ์น้ำปกติ
 วัดพระรูป - อ.เมือง จ.สุพรรณบุรี (ลุ่มน้ำท่าจีน) สถานการณ์น้ำปกติ
 สถานีอุตะเขตอนล่าง - อ.หาดใหญ่ จ.สงขลา (ลุ่มน้ำทะเลสาบสงขลา) สถานการณ์น้ำปกติ

สะพานพระแม่ย่า - อ.เมือง จ.สุโขทัย (ลุ่มน้ำยม)



ระดับน้ำปัจจุบัน 42.80 ม.รทก.
 ระดับตลิ่งต่ำสุด 48.59 ม.รทก.
 ระดับท้องน้ำ 41.13 ม.รทก.

สะพานบ้านโพทะเล - อ.โพทะเล จ.พิจิตร (ลุ่มน้ำยม)



ระดับน้ำปัจจุบัน 26.00 ม.รทก.
 ระดับตลิ่งต่ำสุด 31.63 ม.รทก.
 ระดับท้องน้ำ 20.59 ม.รทก.

สถานีห้วยหลวง - อ.เมือง จ.อุดรธานี (ลุ่มน้ำโขง)



ระดับน้ำปัจจุบันต่ำกว่าสภาพ
 ระดับตลิ่งต่ำสุด 169.93 ม.รทก.
 ระดับท้องน้ำ 166.69 ม.รทก.

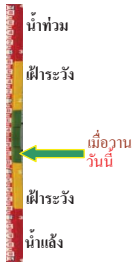
<http://mekhala.dwr.go.th>

สถานีแม่น้ำเลย - อ.เมือง จ.เลย (ลุ่มน้ำโขง)



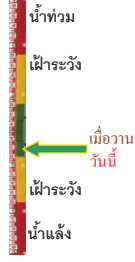
ระดับน้ำปัจจุบัน 230.25 ม.รทก.
 ระดับตลิ่งต่ำสุด - ม.รทก.
 ระดับท้องน้ำ - ม.รทก.

สถานีหัวฝาย - อ.แม่สาย จ.เชียงราย (แม่สาย/โขง)



ระดับน้ำปัจจุบันต่ำกว่าสภาพ
 ระดับตลิ่งต่ำสุด - ม.รทก.
 ระดับท้องน้ำ 394.87 ม.รทก.

สงวนส่วนอุทกหนองคาย - อ.เมือง จ.หนองคาย (ลุ่มน้ำโขง)



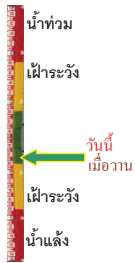
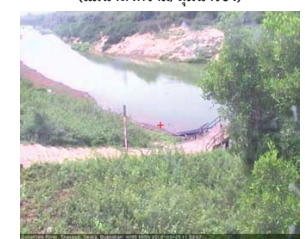
ระดับน้ำปัจจุบันต่ำกว่าสภาพ
 ระดับตลิ่งต่ำสุด 166.65 ม.รทก.
 ระดับท้องน้ำ 149.20 ม.รทก.

วัดทุ่งธาตุ - อ.โพนพิสัย จ.หนองคาย (ห้วยหลวง/โขงอีสาน)



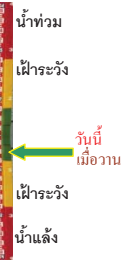
ระดับน้ำปัจจุบันต่ำกว่าสภาพ
 ระดับตลิ่งต่ำสุด 159.43 ม.รทก.
 ระดับท้องน้ำ 147.95 ม.รทก.

บ้านท่าสะอาด - อ.เขกา จ.บึงกาฬ (แม่น้ำสงคราม/ลุ่มน้ำโขง)



ระดับน้ำปัจจุบันต่ำกว่าสภาพ
 ระดับตลิ่งต่ำสุด 144.92 ม.รทก.
 ระดับท้องน้ำ 134.18 ม.รทก.

บ้านศาลปากน้ำ - อ.ท่าอุเทน จ.นครพนม (แม่น้ำสงคราม/ลุ่มน้ำโขงอีสาน)



ระดับน้ำปัจจุบันต่ำกว่าสภาพ
 ระดับตลิ่งต่ำสุด 142.11 ม.รทก.
 ระดับท้องน้ำ 131.25 ม.รทก.

ร.ร.เทศบาล 4 - อ.เมือง จ.นครราชสีมา (ลำตะคอง/มูล)



ระดับน้ำปัจจุบันต่ำกว่าสภาพ
 ระดับตลิ่งต่ำสุด 178.00 ม.รทก.
 ระดับท้องน้ำ - ม.รทก.

สตึก - อ.สตึก จ.บุรีรัมย์
(ลุ่มน้ำมูล)



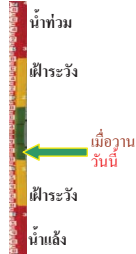
ระดับน้ำปัจจุบัน 124.60 ม.รทก.
ระดับตลิ่งต่ำสุด 128.76 ม.รทก.
ระดับท้องน้ำ 121.50 ม.รทก.



เชิงสะพานสิงห์บุรี - อ.เมือง จ.สิงห์บุรี
(ลุ่มน้ำเจ้าพระยา)



ระดับน้ำปัจจุบัน 2.40 ม.รทก.
ระดับตลิ่งต่ำสุด 11.50 ม.รทก.
ระดับท้องน้ำ -2.14 ม.รทก.



บ้านยางมณี - อ.โพธิ์ทอง จ.อ่างทอง
(ลุ่มน้ำเจ้าพระยา)



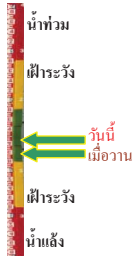
ระดับน้ำปัจจุบันต่ำกว่าสภาพ
ระดับตลิ่งต่ำสุด - ม.รทก.
ระดับท้องน้ำ - ม.รทก.



บ้านป้อม - อ.พระนครศรีอยุธยา
จ.พระนครศรีอยุธยา (ลุ่มน้ำเจ้าพระยา)



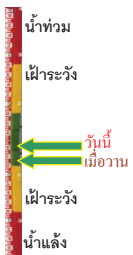
ระดับน้ำปัจจุบัน 8.10 ม.รทก.
ระดับตลิ่งต่ำสุด - ม.รทก.
ระดับท้องน้ำ - ม.รทก.



เสนา - อ.เสนา จ.พระนครศรีอยุธยา
(ลุ่มน้ำเจ้าพระยา)



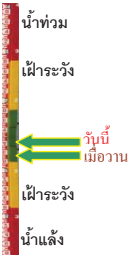
ระดับน้ำปัจจุบัน 1.30 ม.รทก.
ระดับตลิ่งต่ำสุด - ม.รทก.
ระดับท้องน้ำ - ม.รทก.



เชิงสะพานบริรักษ์ - อ.เมือง จ.อุทัยธานี
(ลุ่มน้ำแคววัง)



ระดับน้ำปัจจุบัน 6.30 ม.รทก.
ระดับตลิ่งต่ำสุด 19.90 ม.รทก.
ระดับท้องน้ำ - ม.รทก.



อุทัยใหม่ - อ.เมือง จ.อุทัยธานี
(ลุ่มน้ำเจ้าพระยา)



ระดับน้ำปัจจุบัน 16.40 ม.รทก.
ระดับตลิ่งต่ำสุด - ม.รทก.
ระดับท้องน้ำ - ม.รทก.



สะพานปรีดีชัย - อ.เมือง จ.พระนครศรีอยุธยา
(ลุ่มน้ำเจ้าพระยา)



ระดับน้ำปัจจุบัน -0.40 ม.รทก.
ระดับตลิ่งต่ำสุด - ม.รทก.
ระดับท้องน้ำ - ม.รทก.



สะพานข้ามแม่น้ำท่าจีน 3 - อ.เมือง
จ.สมุทรสาคร (ลุ่มน้ำท่าจีน)



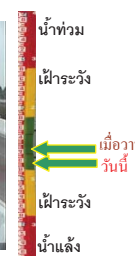
ระดับน้ำปัจจุบัน -0.29 ม.รทก.
ระดับตลิ่งต่ำสุด 1.37 ม.รทก.
ระดับท้องน้ำ -6.73 ม.รทก.



สะพานบูรรัตนประชาชนวัฒน์ - อ.สามพราน
จ.นครปฐม (ลุ่มน้ำท่าจีน)



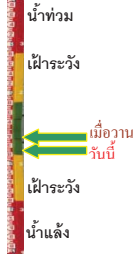
ระดับน้ำปัจจุบัน 0.68 ม.รทก.
ระดับตลิ่งต่ำสุด 1.46 ม.รทก.
ระดับท้องน้ำ -7.22 ม.รทก.



สะพานข้ามแม่น้ำท่าจีน ทางหลวง346
อ.บางเลน จ.นครปฐม (ลุ่มน้ำท่าจีน)



ระดับน้ำปัจจุบัน -0.54 ม.รทก.
ระดับตลิ่งต่ำสุด 0.89 ม.รทก.
ระดับท้องน้ำ -5.93 ม.รทก.



สะพานข้ามแม่น้ำท่าจีน ทางหลวง3365
อ.สามชุก จ.สุพรรณบุรี (ลุ่มน้ำท่าจีน)



ระดับน้ำปัจจุบัน 3.96 ม.รทก.
ระดับตลิ่งต่ำสุด 5.70 ม.รทก.
ระดับท้องน้ำ 0.46 ม.รทก.



สะพานสามก้ามท่าโบสถ์ อ.หันคา จ.ชัยนาท (ลุ่มน้ำท่าจีน)



ระดับน้ำปัจจุบัน 12.32 ม.รทก.
ระดับตลิ่งต่ำสุด 13.14 ม.รทก.
ระดับท้องน้ำ 10.08 ม.รทก.

ร.ร.อนุบาลบางสะพาน - อ.บางสะพาน จ.ประจวบคีรีขันธ์ (คลองบางสะพาน/ชายฝั่งทะเลตะวันตก)



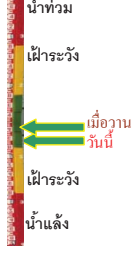
ระดับน้ำปัจจุบัน 0.40 ม.รทก.
ระดับตลิ่งต่ำสุด 4.16 ม.รทก.
ระดับท้องน้ำ -0.14 ม.รทก.

เขิงสะพานฉะเชิงเทรา - อ.เมือง จ.ฉะเชิงเทรา (ลุ่มน้ำบางปะกง)



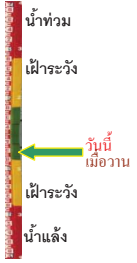
ระดับน้ำปัจจุบัน 1.00 ม.รทก.
ระดับตลิ่งต่ำสุด 1.90 ม.รทก.
ระดับท้องน้ำ - ม.รทก.

สถานีอุตะภาคอนล่าง - อ.หาดใหญ่ จ.สงขลา (ลุ่มน้ำทะเลสาบสงขลา)



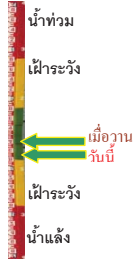
ระดับน้ำปัจจุบัน 0.30 ม.รทก.
ระดับตลิ่งต่ำสุด 8.93 ม.รทก.
ระดับท้องน้ำ -1.93 ม.รทก.

สถานีคลองตะโหมด - อ.ตะโหมด จ.พัทลุง (ลุ่มน้ำทะเลสาบสงขลา)



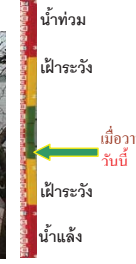
ระดับน้ำปัจจุบันต่ำกว่าสถาพ
ระดับตลิ่งต่ำสุด 27.94 ม.รทก.
ระดับท้องน้ำ 20.52 ม.รทก.

สถานีลำปำ - อ.เมือง จ.พัทลุง (ลุ่มน้ำทะเลสาบสงขลา)



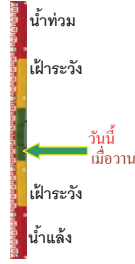
ระดับน้ำปัจจุบัน -0.45 ม.รทก.
ระดับตลิ่งต่ำสุด 1.15 ม.รทก.
ระดับท้องน้ำ -2.86 ม.รทก.

อุทกวิทยาเชียงแสน - อ.เชียงแสน จ.เชียงราย (ลุ่มน้ำโขงเหนือ)



ระดับน้ำปัจจุบัน 3.00 ม.รทก.
ระดับตลิ่งต่ำสุด - ม.รทก.
ระดับท้องน้ำ - ม.รทก.

สถานีวัดแม่น้ำโขง (MRC) - อ.เชียงคาน จ.เลย (ลุ่มน้ำโขงอีสาน)



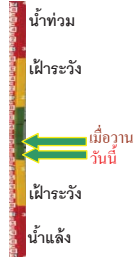
ระดับน้ำปัจจุบัน 5.00 ม.รทก.
ระดับตลิ่งต่ำสุด - ม.รทก.
ระดับท้องน้ำ - ม.รทก.

สถานีวัดแม่น้ำโขง (MRC) - อ.โขงเจียม จ.อุบลราชธานี (ลุ่มน้ำโขงอีสาน)



ระดับน้ำปัจจุบันต่ำกว่าสถาพ
ระดับตลิ่งต่ำสุด - ม.รทก.
ระดับท้องน้ำ - ม.รทก.

สถานีบ้านบางแก้ว - อ.บรรพตพิสัย จ.นครสวรรค์ (ลุ่มน้ำปิง-วัง-สะแกกรัง-ป่าสัก)



ระดับน้ำปัจจุบัน 2.15 ม.รทก.
ระดับตลิ่งต่ำสุด - ม.รทก.
ระดับท้องน้ำ - ม.รทก.

สถานีบ้านปากร่องห้วยจี - อ.บ้านตาก จ.ตาก (ลุ่มน้ำปิง-วัง-สะแกกรัง-ป่าสัก)



ระดับน้ำปัจจุบัน 3.00 ม.รทก.
ระดับตลิ่งต่ำสุด - ม.รทก.
ระดับท้องน้ำ - ม.รทก.

สถานีบ้านจางวาง - อ.หล่มสัก จ.เพชรบูรณ์ (ลุ่มน้ำปิง-วัง-สะแกกรัง-ป่าสัก)



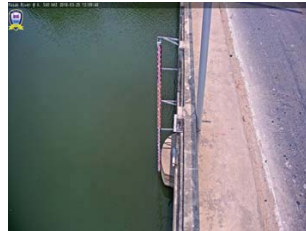
ระดับน้ำปัจจุบัน 1.40 ม.รทก.
ระดับตลิ่งต่ำสุด - ม.รทก.
ระดับท้องน้ำ - ม.รทก.

สถานีแม่น้ำป่าสัก - อ.เมือง จ.เพชรบูรณ์
(ลุ่มน้ำป่าสัก-วัง-สะแกกรัง-ป่าสัก)



ระดับน้ำปัจจุบัน 1.50 ม.รทก.
ระดับตลิ่งต่ำสุด - ม.รทก.
ระดับท้องน้ำ - ม.รทก.

สถานีแม่น้ำป่าสัก - อ.เสาไห้ จ.สระบุรี
(ลุ่มน้ำป่าสัก-วัง-สะแกกรัง-ป่าสัก)

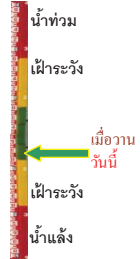


ระดับน้ำปัจจุบัน 3.50 ม.รทก.
ระดับตลิ่งต่ำสุด - ม.รทก.
ระดับท้องน้ำ - ม.รทก.

สถานีแม่น้ำป่าสัก - อ.แก่งคอย จ.สระบุรี
(ลุ่มน้ำป่าสัก-วัง-สะแกกรัง-ป่าสัก)



ระดับน้ำปัจจุบัน 1.65 ม.รทก.
ระดับตลิ่งต่ำสุด - ม.รทก.
ระดับท้องน้ำ - ม.รทก.



จังหวัด	สถานที่ตั้งกล้อง	แม่น้ำ/ลุ่มน้ำ	วิกฤติน้ำแล้ง		ระดับน้ำ (ม.รทก.) พ.ศ.2561			สถานการณ์
			ระดับน้อยกว่า	ระดับมากกว่า	14 มี.ค.	15 มี.ค.	26 มี.ค.	
จ.สุโขทัย	สะพานพระเมรุ อ.เมือง	ยม	42.48	48.59	42.80	42.80	42.80	น้ำปกติ
จ.พิษณุโลก	สะพานบางระกำ อ.บางระกำ	ยม	31.73	37.23	N/A	N/A	N/A	น้ำปกติ
จ.พิจิตร	สะพานโพทะเล อ.โพทะเล	ยม	22.58	30.63	26.00	26.00	26.00	น้ำปกติ
จ.พิษณุโลก	โนนท่าซาร์ อ.เมือง	น่าน	37.33	45.04	N/A	N/A	N/A	น้ำปกติ
จ.นครสวรรค์	วัดเกยไชยเหนือ อ.ชุมแสง	น่าน	18.73	25.60	N/A	N/A	N/A	น้ำปกติ
จ.นครสวรรค์	บ้านทับกฤช อ.ชุมแสง (ทับกฤชใต้)	น่าน	-	26.16	N/A	N/A	N/A	น้ำปกติ
จ.อุดรดิตถ์	สะพานท่าเสา อ.เมือง	น่าน	49.22	56.91	55.50	55.10	54.95	น้ำปกติ
จ.พิจิตร	สะพานเฉลิมพระเกียรติ ร.9 72 พระยา อ.บางมูลนาก	น่าน	18.19	27.23	N/A	N/A	N/A	น้ำปกติ
จ.พิษณุโลก	สะพานสุพรรณกัลยา อ.เมือง	น่าน	33.98	44.52	N/A	N/A	N/A	น้ำปกติ
จ.อุดรธานี	สถานีห้วยหลวง อ.เมือง	โขง	-	-	N/A	N/A	N/A	น้ำปกติ
จ.เลย	สถานีแม่น้ำเลย อ.เมือง	โขง	-	-	230.20	230.20	230.25	น้ำปกติ
จ.เชียงราย	สถานีห้วยฝาย อ.แม่สาย	แม่สาย/โขง	395.79	396.50	N/A	N/A	N/A	น้ำปกติ
จ.หนองคาย	สง.ส่วนอุทกหนองคาย อ.เมือง	โขง	157.85	166.70	N/A	N/A	N/A	น้ำปกติ
จ.หนองคาย	วัดทุ่งธาตุ อ.โนนพิสัย	ห้วยหลวง/โขงอีสาน	150.50	159.43	N/A	N/A	N/A	น้ำปกติ
จ.นครพนม	บ้านตาสปากน้ำ อ.ท่าอุเทน	น้ำสงคราม/โขงอีสาน	133.42	141.02	142.33	142.33	N/A	น้ำปกติ
จ.นครราชสีมา	ร.จ.เทศบาล 4 อ.เมือง	ลำตะคอง/มูล	174.60	178.00	N/A	176.60	176.50	น้ำปกติ
จ.บุรีรัมย์	สตึก อ.สตึก	มูล	123.13	128.76	124.60	124.60	124.60	น้ำปกติ
จ.สิงห์บุรี	เชิงสะพานสิงห์บุรี อ.เมือง	เจ้าพระยา	3.45	11.50	2.45	2.40	2.40	น้ำปกติ
จ.อ่างทอง	บ้านยางมณี อ.โพธิ์ทอง	เจ้าพระยา	-	9.11	N/A	N/A	N/A	น้ำปกติ
จ. พระนครศรีอยุธยา	บ้านป้อม อ.พระนครศรีอยุธยา	เจ้าพระยา	-	-	N/A	N/A	8.10	น้ำปกติ
จ. พระนครศรีอยุธยา	อ.เสนา	น้อย/เจ้าพระยา	2.00	5.00	1.40	1.00	1.30	น้ำปกติ
จ.อุทัยธานี	เชิงสะพานบริรักษ์ อ.เมือง	สะแกกรัง	15.16	19.90	6.30	6.00	6.30	น้ำปกติ
จ.อุทัยธานี	อุทัยใหม่ อ.เมือง	สะแกกรัง	-	-	16.50	16.50	16.40	น้ำปกติ
จ. พระนครศรีอยุธยา	สะพานปรีดี อ.พระนครศรีอยุธยา	เจ้าพระยา	-	-	0.00	-0.40	-0.40	น้ำปกติ
จ.นครปฐม	สะพานบุรีรัตน์ประชานุวัตร อ.สามพราน	ท่าจีน	-5.59	-0.30	0.78	0.88	0.68	น้ำปกติ
จ.สุพรรณบุรี	สะพานวัดพระรูป อ.เมือง	ท่าจีน	-1.26	2.75	1.50	1.45	1.45	น้ำปกติ
จ.ชัยนาท	สะพานสามง่าม-ท่าโบสถ์ อ.หันคา	ท่าจีน	10.69	12.83	12.22	12.22	12.32	น้ำปกติ
จ.ฉะเชิงเทรา	เชิงสะพานฉะเชิงเทรา อ.เมือง	บางปะกง	-0.01	1.90	1.00	1.20	1.00	น้ำปกติ
จ.จันทบุรี	ตรงข้ามวัดจันทาราม อ.เมือง	จันทบุรี/โขง	0.20	3.73	N/A	N/A	N/A	น้ำปกติ
จ.ประจวบคีรีขันธ์	ร.ร.อนุบาลบางสะพาน อ.บางสะพาน	คลองบางสะพาน/ชายฝั่งทะเลตะวันตก	-	3.30	1.15	1.15	1.00	น้ำปกติ
จ.สงขลา	สถานีคลองอู่ตะเภาตอนล่าง อ.หาดใหญ่	ทะเลสาบสงขลา	-	-	0.35	0.20	0.40	น้ำปกติ
จ.พัทลุง	สถานีคลองตะโหมด อ.ตะโหมด	ทะเลสาบสงขลา	-	-	N/A	N/A	N/A	น้ำปกติ
จ.พัทลุง	สถานีลำปำ อ.เมือง	ทะเลสาบสงขลา	-	-	-0.40	-0.45	-0.45	น้ำปกติ
จ.เชียงราย	อุทกวิทยาเชียงแสน อ.เชียงแสน	-	-	-	N/A	3.00	3.00	น้ำปกติ
จ.เลย	สถานีวัดแม่น้ำโขง (MRC) เชียงคาน อ.เชียงคาน	โขง	-	-	4.00	5.00	5.00	น้ำปกติ

จ.อุบลราชธานี	สถานีวัดแม่น้ำโขง (MRC) เชียงคาน อ.โขงเจียม	-	-	-	N/A	N/A	N/A	น้ำปกติ
จ.นครสวรรค์	บ้านบางแก้ว อ.บรรพตพิสัย	ปีง-วังสะแกกรัง-ป่าสัก	-	-	2.30	2.30	2.15	น้ำปกติ
จ.ตาก	บ้านป่าร้องห้วยจี่ อ.บ้านตาก	ปีง-วังสะแกกรัง-ป่าสัก	-	-	3.30	N/A	3.00	น้ำปกติ
จ.เพชรบูรณ์	บ้านจางวาง อ.หล่มสัก	ปีง-วังสะแกกรัง-ป่าสัก	-	-	1.55	1.55	1.40	น้ำปกติ
จ.เพชรบูรณ์	แม่น้ำป่าสักที่ อ.เมืองเพชรบูรณ์	ปีง-วังสะแกกรัง-ป่าสัก	-	-	3.00	3.00	N/A	น้ำปกติ
จ.สระบุรี	แม่น้ำป่าสักที่ อ.เสาไห้	ปีง-วังสะแกกรัง-ป่าสัก	-	-	3.45	3.40	3.50	น้ำปกติ
จ.สระบุรี	แม่น้ำป่าสักที่ อ.แก่งคอย	ปีง-วังสะแกกรัง-ป่าสัก	-	-	1.40	1.40	1.65	น้ำปกติ

<http://mekhala.dwr.go.th>

****ม.รทก.** คือ เมตรเทียบกับระดับน้ำทะเลปานกลาง

**** ระดับน้ำทะเลปานกลาง (Mean Sea Level) หรือ ร.ท.ก.** เป็นค่าการวัด ระดับน้ำทะเลขึ้นสูงสุด (High Tide : HT) และลงต่ำสุด (Low Tide : LT) ของแต่ละวันในช่วงระยะเวลาที่กำหนด แล้วนำค่ามาเฉลี่ยเป็นระดับน้ำทะเลปานกลาง สำหรับระยะเวลาที่ทำการรังวัดโดยทั่วไปจะต้องวัดเป็นเวลา ๑๘.๖ ปี ตามวัฏจักรของน้ำ ระดับน้ำทะเลปานกลางของแต่ละบริเวณทั่วโลกอาจมีความสูงไม่เท่ากัน

ในประเทศไทยใช้เวลาในการวัด ๕ ปี โดยเลือกที่ตำบลเกาะหลัก จังหวัดประจวบคีรีขันธ์ เป็นที่วัด แล้วนำมาหาค่าเฉลี่ย เพื่อใช้เป็นค่าระดับน้ำทะเลปานกลาง ให้มีค่า ๐.๐๐๐ เมตร ทำการถ่ายโยงมายังหมุด BM-A (ซึ่งถือว่าเป็นหมุดหลักฐานหมุดแรกของประเทศไทย) ซึ่งมีค่าระดับน้ำทะเลปานกลาง ๑.๔๔๗๗ เมตร