



รายงานการเฝ้าระวังติดตามสถานการณ์น้ำ ๒๔ ชั่วโมง

ศูนย์ป้องกันวิกฤติน้ำ กรมทรัพยากรน้ำ กระทรวงทรัพยากรธรรมชาติและสิ่งแวดล้อม
โทรศัพท์ ๐ ๒๒๘๘ ๖๖๓๑ โทรสาร ๐ ๒๒๘๘ ๖๖๒๙ <http://www.dwr.go.th>

รายงานฉบับที่ ๑๘๓/๒๕๖๑

เวลา ๐๘.๐๐น.

วันที่ ๒ เมษายน ๒๕๖๑

เรื่อง รายงานการเฝ้าระวังติดตามสถานการณ์น้ำ ๒๔ ชั่วโมง

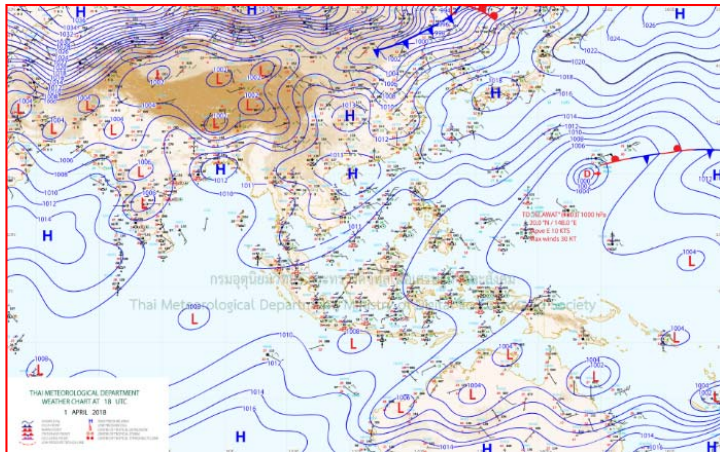
เรียน รมว.ทส. เลขานุการ รมว.ทส. ปกท.ทส. รอง ปกท.ทส. อทน. รอง อทน. และหน่วยงานที่เกี่ยวข้อง

กรมทรัพยากรน้ำขอรายงานการเฝ้าระวังและติดตามสถานการณ์น้ำ ประจำวันที่ ๒ เมษายน ๒๕๖๑ ดังนี้

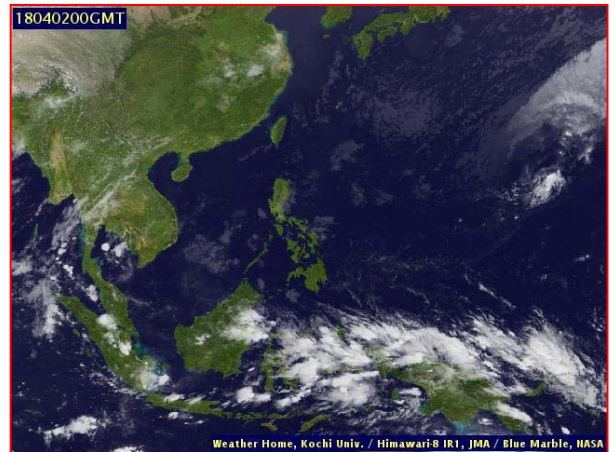
๑. สภาวะอากาศ เวลา ๐๖.๐๐ น. (ที่มา: กรมอุตุนิยมวิทยา)

พยากรณ์อากาศ ๒๔ ชั่วโมงข้างหน้า ประเทศไทยตอนบนยังคงมีฝนฟ้าคะนองเกิดขึ้นได้ในระยะนี้ โดยบริเวณภาคเหนือและภาคกลางมีฝนฟ้าคะนองและลมกระโชกแรง ขอให้ประชาชนบริเวณภาคเหนือและภาคกลาง ระวังอันตรายจากฝนฟ้าคะนองและลมกระโชกแรงไว้ด้วย สำหรับภาคใต้มีฝนฟ้าคะนองหลายพื้นที่ และมีฝนตกหนักบางแห่ง ขอให้ประชาชนบริเวณภาคใต้ระวังอันตรายจากฝนตกหนักในระยะนี้

อนึ่ง ในช่วงวันที่ ๕-๗ เมษายน ๒๕๖๑ บริเวณความกดอากาศสูงจากประเทศจีนแผ่ลงมาปกคลุมประเทศไทยตอนบนและทะเลจีนใต้ ในขณะที่ประเทศไทยมีอากาศร้อน ทำให้บริเวณดังกล่าวมีพายุฤดูร้อนเกิดขึ้น โดยจะเริ่มมีผลกระทบในภาคตะวันออกเฉียงเหนือและภาคตะวันออกก่อน ส่วนภาคอื่นๆ จะได้รับผลกระทบในวันถัดไป จึงขอให้ประชาชนในบริเวณดังกล่าวระวังอันตรายจากพายุฤดูร้อนที่จะเกิดขึ้น โดยหลีกเลี่ยงการอยู่ในที่โล่งแจ้ง ใต้ต้นไม้ใหญ่ และป้ายโฆษณาที่ไม่แข็งแรง รวมถึงระวังอันตรายจากฟ้าผ่า สำหรับเกษตรกรควรเตรียมการป้องกันและระวังความเสียหายที่จะเกิดต่อผลผลิตทางการเกษตรไว้ด้วย

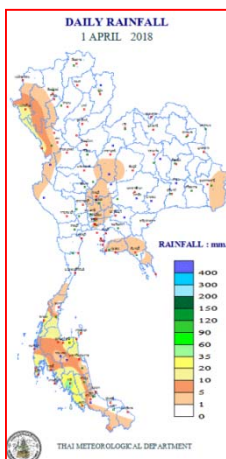


แผนที่อากาศ วันที่ ๒ เม.ย. ๒๕๖๑ เวลา ๐๑.๐๐ น.



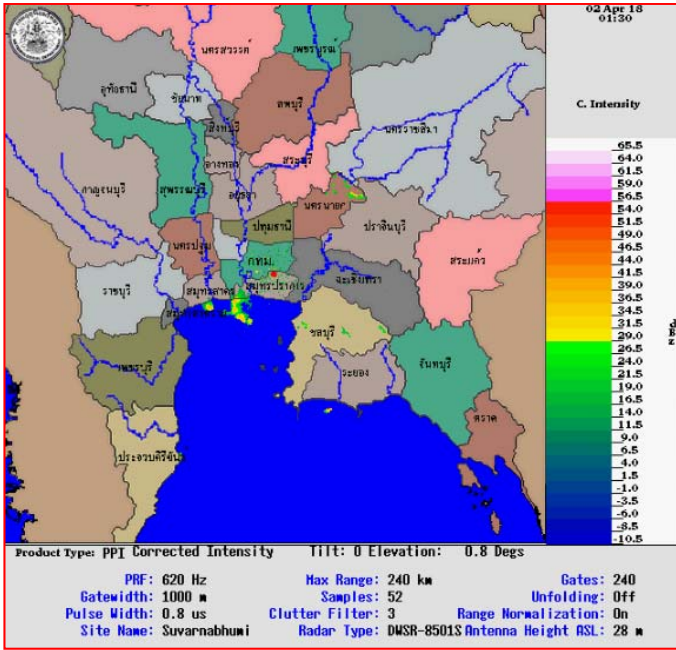
ภาพถ่ายจากดาวเทียม วันที่ ๒ เม.ย. ๒๕๖๑ เวลา ๐๗.๐๐ น.

๒. ปริมาณฝนสะสม ณ เวลา ๐๗.๐๐ น. (เมื่อวาน) - ๐๗.๐๐ น. (วันนี้) (ที่มา: กรมอุตุนิยมวิทยา)

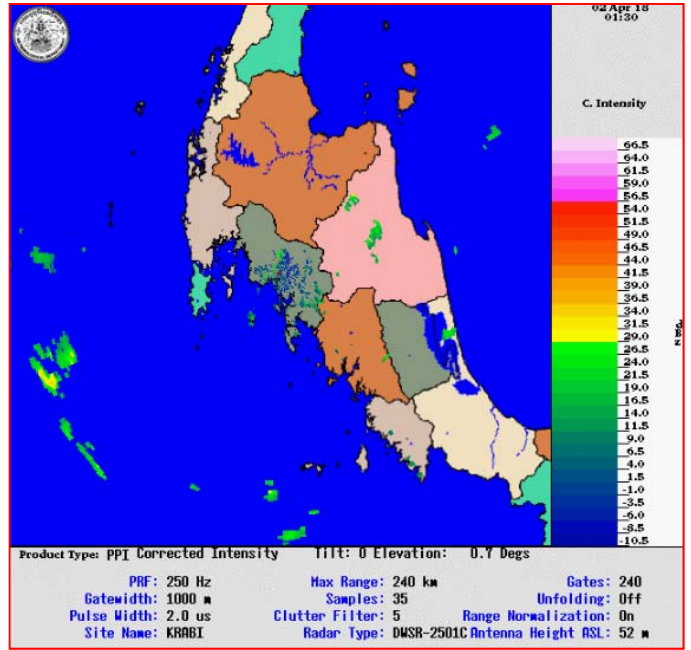


| จุดตรวจวัด | ปริมาณฝน (มม.) |
|---------------------------|----------------|
| จ.ตรัง | ๔๕.๗ |
| จ.ภูเก็ต (ศูนย์ฯ) | ๓๕.๙ |
| จ.สุราษฎร์ธานี (สภช.) | ๒๗.๙ |
| จ.สุราษฎร์ธานี (เกาะสมุย) | ๒๕.๐ |
| จ.ระนอง | ๒๔.๙ |
| จ.สตูล | ๒๒.๕ |
| จ.เชียงใหม่ (ดอยอ่างขาง) | ๒๐.๗ |

๓.เรดาร์ตรวจอากาศ ณ วันที่ ๒ เมษายน ๒๕๖๑ (ที่มา: กรมอุตุนิยมวิทยา)



สถานีสุวรรณภูมิ เวลา ๐๘.๓๐ น.



สถานีกระบี่ เวลา ๐๘.๓๐ น.

จากเรดาร์ตรวจอากาศจะพบว่ามีกุ่มเมฆฝนกระจายบริเวณพื้นที่ภาคเหนือ ภาคกลาง ภาคตะวันออก และภาคใต้ของประเทศไทย

๔.สถานการณ์น้ำในอ่างเก็บน้ำขนาดใหญ่ ณ วันที่ ๑ เมษายน ๒๕๖๑ (ที่มา: กรมชลประทาน)

สภาพน้ำในอ่างเก็บน้ำขนาดใหญ่ปริมาณน้ำในอ่างฯ ๔๗,๖๒๘ ล้านลบ.ม.คิดเป็นร้อยละ ๖๗ (ปริมาณน้ำใช้การได้ ๒๔,๐๘๔ ล้านลบ.ม. คิดเป็นร้อยละ ๕๑) ปริมาณน้ำในอ่างฯ เทียบกับปี ๒๕๖๐ (๔๑,๒๐๑ ล้านลบ.ม. คิดเป็นร้อยละ ๕๘) มากกว่าปี ๒๕๖๐ จำนวน ๖,๔๒๖ ล้านลบ.ม. ปริมาณน้ำไหลลงอ่างฯ จำนวน ๒๔.๔๓ ล้านลบ.ม.ปริมาณน้ำระบายจำนวน ๑๒๕.๘๓ ล้านลบ.ม. สามารถรับน้ำได้อีก ๒๓,๑๗๐ ล้านลบ.ม.

| อ่างเก็บน้ำ | ปริมาณน้ำในอ่าง | | ปริมาณน้ำใช้การได้ | | ปริมาณน้ำไหลลงอ่าง | | ปริมาณน้ำระบาย | | ปริมาณน้ำรับได้อีก (ล้าน ม.³) (ความจุที่ รนส.- ปริมาณน้ำปัจจุบัน) |
|--------------------|-------------------|--------------|--------------------|-------------|--------------------|---------------------|-------------------|---------------------|---|
| | ปริมาณ (ล้าน ม.³) | % น้ำเก็บกัก | ปริมาณ (ล้าน ม.³) | % น้ำใช้การ | วันนี้ (ล้าน ม.³) | เมื่อวาน (ล้าน ม.³) | วันนี้ (ล้าน ม.³) | เมื่อวาน (ล้าน ม.³) | |
| ๑.ภูมิพล | ๘,๓๐๙ | ๖๒ | ๔,๕๐๙ | ๔๗ | ๔.๑๐ | ๐.๐๐ | ๑๘.๐๐ | ๓.๔๖ | ๕,๑๕๓ |
| ๒.สิริกิติ์ | ๕,๙๕๓ | ๖๓ | ๓,๑๐๓ | ๔๗ | ๔.๓๗ | ๔.๓๕ | ๒๒.๐๐ | ๗.๔๗ | ๔,๕๕๕ |
| ๓.จุฬารัตน์ | ๑๑๔ | ๗๐ | ๗๗ | ๖๑ | ๐.๐๓ | ๐.๑๑ | ๐.๐๐ | ๐.๐๐ | ๖๗ |
| ๔.อุบลรัตน์ | ๑,๒๓๖ | ๕๑ | ๖๕๕ | ๓๕ | ๐.๐๐ | ๑.๗๒ | ๘.๐๑ | ๘.๐๒ | ๓,๔๐๔ |
| ๕.ลำปาว | ๑,๐๙๓ | ๕๕ | ๙๙๓ | ๕๓ | ๐.๐๐ | ๓.๔๕ | ๗.๗๑ | ๗.๖๕ | ๑,๓๕๗ |
| ๖.สิรินธร | ๑,๑๘๑ | ๖๐ | ๓๕๐ | ๓๑ | ๐.๐๐ | ๐.๐๐ | ๓.๐๒ | ๓.๐๐ | ๗๘๕ |
| ๗.ป่าสักชลสิทธิ์ | ๔๒๖ | ๔๔ | ๔๒๓ | ๔๔ | ๐.๐๐ | ๐.๐๐ | ๓.๙๒ | ๓.๔๙ | ๕๓๔ |
| ๘.ศรีนครินทร์ | ๑๔,๗๐๔ | ๘๓ | ๔,๔๓๙ | ๕๙ | ๐.๖๒ | ๐.๙๒ | ๑๓.๐๒ | ๗.๐๑ | ๔,๐๖๖ |
| ๙.วชิราลงกรณ์ | ๕,๔๙๗ | ๖๒ | ๒,๔๘๕ | ๔๒ | ๐.๐๐ | ๓.๕๗ | ๑๗.๐๗ | ๒.๔๑ | ๕,๕๐๓ |
| ๑๐.ขุนด่านปราการชล | ๑๐๕ | ๔๗ | ๑๐๐ | ๔๖ | ๐.๐๐ | ๐.๐๐ | ๑.๕๒ | ๑.๕๒ | ๑๒๐ |
| ๑๑.รัชชประภา | ๔,๑๐๓ | ๗๓ | ๒,๗๕๒ | ๖๔ | ๒.๓๗ | ๐.๘๘ | ๖.๒๓ | ๖.๒๔ | ๒,๐๔๑ |
| ๑๒.บางบาล | ๑,๓๔๑ | ๙๒ | ๑,๐๖๕ | ๙๐ | ๕.๕๐ | ๕.๓๑ | ๕.๒๙ | ๓.๐๔ | ๒๔๙ |

๕. สถานการณ์น้ำในประเทศ ณ วันที่ ๓๐ มีนาคม - ๒ เมษายน ๒๕๖๑ (ที่มา: กรมชลประทาน)

| สถานี | แม่น้ำ | อำเภอ | จังหวัด | ระดับตลิ่ง (ม.รทก.) | ระดับน้ำ (ม.รทก.) | | | | แนวโน้ม | เปรียบเทียบ ระดับตลิ่ง |
|-------|-------------|-------------|---------------|------------------------|-------------------|-------------|------------|------------|-----------|---------------------------|
| | | | | | ศุกร์ | เสาร์ | อาทิตย์ | จันทร์ | | |
| | | | | | ๓๐ มี.ค. | ๓๑ มี.ค. | ๑ เม.ย. | ๒ เม.ย. | | |
| P.๑ | ปิง | เมือง | เชียงใหม่ | ๓.๗๐ | ๑.๒๐ | ๑.๓๑ | ๑.๓๓ | ๑.๒๔ | ลดลง | -๒.๔๖ |
| W.๑C | วัง | เมือง | ลำปาง | ๕.๒๐ | ๐.๐๐ | -๐.๐๕ | ๐.๐๒ | -๐.๐๓ | ลดลง | -๕.๒๓ |
| Y.๑๖ | ยม | บางระกำ | พิษณุโลก | ๗.๒๘ | ๐.๙๙ | ๐.๙๙ | ๐.๙๙ | ๐.๙๙ | ทรงตัว | -๖.๒๙ |
| N.๗A | น่าน | เมือง | พิจิตร | ๑๑.๑๘ | ๓.๑๓ | ๓.๑๓ | ๓.๓๐ | ๓.๓๓ | เพิ่มขึ้น | -๗.๘๕ |
| C.๑๓ | เจ้าพระยา | สรรพยา | ชัยนาท | ๑๖.๓๔ | ๖.๐๐ | ๖.๐๐ | ๖.๐๐ | ๖.๐๐ | ทรงตัว | -๑๐.๓๔ |
| M.๖A | มูล | สตึก | บุรีรัมย์ | ๖.๐๐ | ๐.๒๖ | ๐.๒๘ | ๐.๒๖ | ๐.๒๖ | ทรงตัว | -๕.๗๔ |
| M.๗ | มูล | เมือง | อุบลราชธานี | ๗.๐๐ | ๑.๙๘ | ๑.๙๓ | ๑.๙๘ | ๑.๙๘ | ทรงตัว | -๕.๐๒ |
| M.๑๙๑ | ลำตะคอง | เมือง | นครราชสีมา | ๓.๐๐ | ๐.๗๖ | ๐.๘๑ | ๐.๗๖ | ๐.๗๖ | ลดลง | -๒.๒๔ |
| M.๒๖A | ลำชี | กระสัง | บุรีรัมย์ | ๙.๐๐ | ๑.๑๘ | ๑.๑๘ | ๑.๑๘ | ๑.๑๘ | ทรงตัว | -๗.๘๒ |
| M.๖๙ | ลำเซบก | ตระการพืชผล | อุบลราชธานี | ๗.๓๐ | ๔.๖๑ | ๕.๐๙ | ๔.๖๑ | ๔.๖๑ | ทรงตัว | -๒.๖๙ |
| X.๖๔ | คลองท่าแซะ | ท่าแซะ | ชุมพร | ๑๗.๑๓ | ๗.๖๖ | ๗.๖๙ | ๗.๖๙ | ๗.๗๐ | เพิ่มขึ้น | -๙.๔๓ |
| X.๑๔๙ | คลองกลาย | นบพิตำ | นครศรีธรรมราช | ๓๓.๙๖ | ๒๙.๑๐ | ๒๙.๑๐ | ๒๙.๑๕ | ๒๙.๒๐ | เพิ่มขึ้น | -๔.๗๖ |
| X.๒๗๔ | แม่น้ำโก-ลก | แว้ง | นราธิวาส | ๒๔.๑๘ | ๑๘.๕๐ | ๑๘.๕๐ | ๑๘.๕๐ | ๑๘.๕๐ | ทรงตัว | -๕.๖๘ |
| X.๓๗A | แม่น้ำตาปี | พระแสง | สุราษฎร์ธานี | ๑๐.๗๖ | ๕.๑๖ | ๔.๙๐ | ๔.๘๖ | ๕.๒๓ | เพิ่มขึ้น | -๕.๕๓ |

*** ยังไม่ได้รับรายงาน

สถานการณ์น้ำในพื้นที่ลุ่มน้ำโขง ณ วันที่ ๑๙ มีนาคม ๒๕๖๑ (ที่มา: Mekong River Commission (MRC))

| สถานี | ปริมาณฝน ๒๔ ชม. (มม) | ระดับอ้างอิง (ม.รทก.) | ระดับตลิ่ง (ม.) | ระดับน้ำ (ม.) ๑๙มี.ค. | เปรียบเทียบ ระดับตลิ่ง | ระดับน้ำคาดการณ์ (ม.) | | | แนวโน้ม |
|--------------------------|----------------------------|--------------------------|--------------------|-----------------------------|---------------------------|-----------------------|----------|----------|-----------|
| | | | | | | ๒๐ มี.ค. | ๒๑ มี.ค. | ๒๒ มี.ค. | |
| อ.เชียงแสน จ.เชียงราย | ๐.๐ | ๓๕๗.๑๑๐ | ๑๒.๘๐ | ๒.๖๖ | -๑๐.๑๔ | ๒.๖๖ | ๒.๖๘ | ๒.๗๐ | ทรงตัว |
| อ.เชียงคาน จ.เลย | ๐.๐ | ๑๙๔.๑๑๘ | ๑๖.๐๐ | ๔.๑๒ | -๑๑.๘๘ | ๔.๒๐ | ๔.๒๕ | ๔.๒๘ | เพิ่มขึ้น |
| อ.เมือง จ.หนองคาย | ๐.๐ | ๑๕๓.๖๔๘ | ๑๒.๒๐ | ๑.๒๑ | -๑๐.๙๙ | ๑.๓๓ | ๑.๕๓ | ๑.๕๕ | เพิ่มขึ้น |
| อ.เมือง จ.นครพนม | ๐.๐ | ๑๓๐.๙๖๑ | ๑๒.๐๐ | ๑.๓๘ | -๑๐.๖๒ | ๑.๓๓ | ๑.๒๗ | ๑.๓๓ | ลดลง |
| อ.เมือง จ.มุกดาหาร | ๐.๐ | ๑๒๔.๒๑๙ | ๑๒.๕๐ | ๑.๘๘ | -๑๐.๖๒ | ๑.๘๙ | ๑.๙๐ | ๑.๙๐ | เพิ่มขึ้น |
| อ.โขงเจียม จ.อุบลราชธานี | ๐.๐ | ๘๙.๐๓๐ | ๑๔.๕๐ | ๒.๒๕ | -๑๒.๒๕ | ๒.๐๔ | ๑.๘๒ | ๑.๗๙ | ลดลง |

๖. สถานการณ์เตือนภัย Early Warning ณ วันที่ ๒ เมษายน ๒๕๖๑ (ที่มา: สำนักวิจัย พัฒนาและอุทกวิทยา กรมทรัพยากรน้ำ)

[เวลา ๑๕.๐๐ น.(เมื่อวาน) - ๐๘.๐๐ น. (วันนี้)]

| การแจ้งเตือน | สถานี | การแจ้งเตือน |
|--------------------------|-------|--------------|
| เตือนสีแดง (อพยพ) | - | - |
| เตือนสีเหลือง (เตือนภัย) | - | - |
| เตือนสีเขียว (เฝ้าระวัง) | - | - |

๗. สถานการณ์ธรณีพิบัติภัย ณ วันที่ ๓๑ มีนาคม ๒๕๖๑ (ที่มา : กรมทรัพยากรธรณี)

ไม่มีสถานการณ์ธรณีพิบัติภัย

๘. เหตุการณ์วิกฤตน้ำปัจจุบัน ณ วันที่ ๒ เมษายน ๒๕๖๑ [เวลา ๑๕.๐๐ น.(เมื่อวาน) - ๐๘.๐๐ น. (วันนี้)]

ไม่มีเหตุการณ์วิกฤตน้ำ

๙.สถานการณ์อุทกภัย ณ วันที่ ๒ เมษายน ๒๕๖๑ (ที่มา :กรมป้องกันและบรรเทาสาธารณภัย)

ไม่มีสถานการณ์

๑๐. การคาดหมายลักษณะอากาศ ๗ วันข้างหน้า (ระหว่างวันที่ ๑ - ๗ เมษายน ๒๕๖๑)

การคาดหมายลักษณะอากาศ ในช่วงวันที่ ๒ - ๔ เม.ย. บริเวณประเทศไทยตอนบนมีฝนฟ้าคะนองลดลง เว้นแต่บริเวณภาคเหนือที่ยังคงมีฝนฟ้าคะนองบางพื้นที่ หลังจากนั้นในช่วงวันที่ ๕ - ๗ เม.ย. บริเวณประเทศไทยตอนบนจะมีพายุฤดูร้อนเกิดขึ้น โดยมีพายุฝนฟ้าคะนองและลมกระโชกแรงเกิดขึ้น

๑๑.การช่วยเหลือเพื่อบรรเทาสถานการณ์อุทกภัย (กรมทรัพยากรน้ำ)

สรุปการสูบน้ำ และบริการน้ำดื่ม เพื่อช่วยเหลือสถานการณ์ภัยแล้งและอุทกภัยตั้งแต่ ๓ มกราคม-๑๙มีนาคม พ.ศ. ๒๕๖๑

| หน่วย งาน | จังหวัด | ปริมาณสูบน้ำ (ลบ.ม.) | ปริมาณ แจกจ่ายน้ำ (ลิตร) | ประโยชน์ที่ได้รับ | | |
|--------------|------------|-------------------------|--------------------------------|-------------------|---------|---------|
| | | | | อุปโภค-บริโภค | | |
| | | | | ครัวเรือน | ประชากร | พื้นที่ |
| ภาค ๒ | นครสวรรค์ | ๒๕๙,๒๐๐ | - | ๔๐๐ | ๑,๒๐๐ | ๗๐๐ |
| ภาค ๓ | อุดรธานี | ๑๗๖,๑๐๐ | - | ๕๕๐ | ๑,๕๐๐ | ๓๕๐ |
| | สกลนคร | ๕๒๐,๘๔๐ | - | ๑,๑๕๒ | ๔,๐๙๗ | ๑,๓๕๐ |
| | นครพนม | ๑๘๙,๗๐๐ | - | ๕๙๘ | ๓,๙๐๐ | ๒๕๙ |
| ภาค ๔ | มหาสารคาม | ๔๔๕,๑๔๐ | - | ๑๓๕ | ๕๕๖ | - |
| | ขอนแก่น | ๑,๙๗๙,๗๐๐ | - | ๑,๔๕๖ | ๗,๑๗๖ | - |
| | ชัยภูมิ | ๑๔๔,๐๐๐ | - | ๙๐ | ๔๕๐ | - |
| ภาค ๕ | นครราชสีมา | ๕๘๕,๔๐๐ | - | ๑,๙๒๗ | ๗,๘๕๐ | - |
| ภาค ๖ | ปราจีนบุรี | ๑,๐๖๗,๒๐๐ | - | ๒,๒๕๑ | ๖,๘๒๐ | ๑,๖๕๐ |
| | | ๕,๓๖๗,๒๘๐ | - | ๘,๕๕๙ | ๓๓,๕๓๙ | ๔,๓๐๙ |

จึงเรียนมาเพื่อโปรดทราบ

นายวรศาสตร์ อภัยพงษ์
อธิบดีกรมทรัพยากรน้ำ