



รายงานการเฝ้าระวังติดตามสถานการณ์น้ำ ๒๔ ชั่วโมง

ศูนย์ป้องกันวิกฤติน้ำ กรมทรัพยากรน้ำ กระทรวงทรัพยากรธรรมชาติและสิ่งแวดล้อม
โทรศัพท์ ๐ ๒๒๙๘ ๖๖๓๑ โทรสาร ๐ ๒๒๙๘ ๖๖๒๙ <http://www.dwr.go.th>

รายงานฉบับที่ ๒๗๗/๒๕๖๑

เวลา ๐๘.๐๐ น.

วันที่ ๑๙ พฤษภาคม ๒๕๖๑

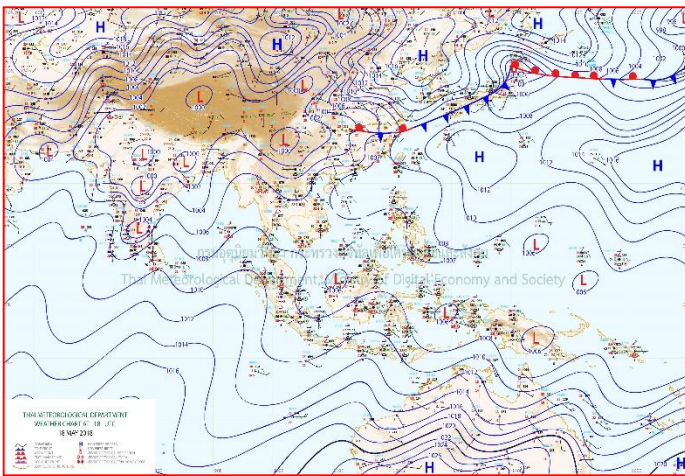
เรื่อง รายงานการเฝ้าระวังติดตามสถานการณ์น้ำ ๒๔ ชั่วโมง

เรียนรมว.ทส. เลขาธิการ รมว.ทส.ปท.ทส. รอง ปท.ทส. อทน. รอง อทน. และหน่วยงานที่เกี่ยวข้อง

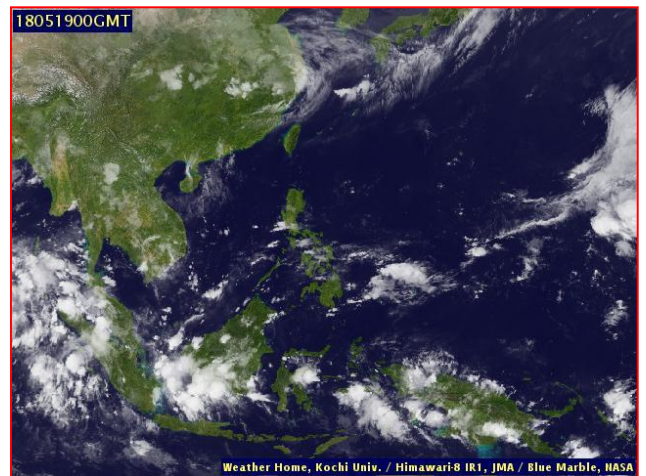
กรมทรัพยากรน้ำขอรายงานการเฝ้าระวังและติดตามสถานการณ์น้ำ ประจำวันที่ ๑๙ พฤษภาคม ๒๕๖๑ ดังนี้

๑. สภาพอากาศ เวลา ๐๖.๐๐ น. (ที่มา: กรมอุตุนิยมวิทยา)

พยากรณ์อากาศ ๒๔ ชั่วโมงข้างหน้า ประเทศไทยตอนบนมีฝนฟ้าคะนองบางพื้นที่ กับมีฝนตกหนักบางแห่งบริเวณภาคตะวันออกเฉียงเหนือและภาคตะวันออก สำหรับภาคใต้มีฝนฟ้าคะนองหลายพื้นที่

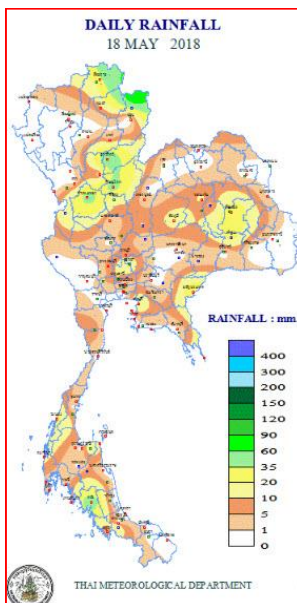


แผนที่อากาศ วันที่ ๑๙ พ.ค. ๒๕๖๑ เวลา ๐๑.๐๐ น.



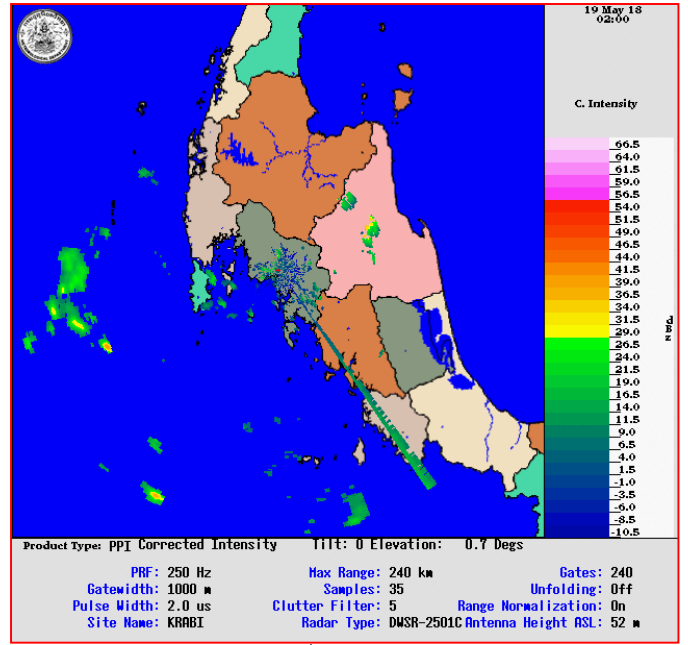
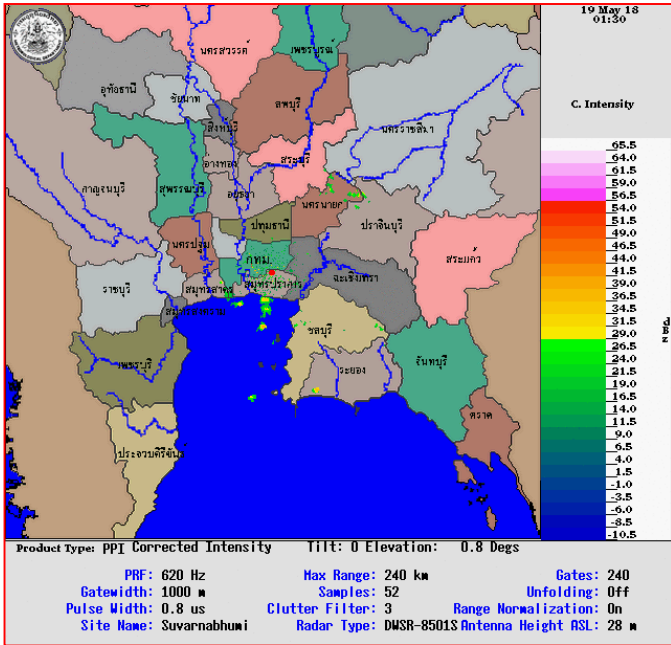
ภาพถ่ายจากดาวเทียม วันที่ ๑๙ พ.ค. ๒๕๖๑ เวลา ๐๗.๐๐ น.

๒. ปริมาณฝนสะสม ณ เวลา ๐๗.๐๐ น. (เมื่อวาน) - ๐๗.๐๐ น. (วันนี้) (ที่มา: กรมอุตุนิยมวิทยา)



จุดตรวจวัด	ปริมาณฝน (มม.)
จ.น่าน (อ.ทุ่งช้าง)	๘๕.๘
จ.อุดรธานี	๕๖.๑
จ.ตรัง	๕๔.๓
จ.นครนายก	๕๐.๘
จ.พิษณุโลก	๔๕.๔
จ.กำแพงเพชร	๔๕.๒
จ.เชียงใหม่ (ดอยอ่างขาง)	๔๓.๘

๓.เรดาร์ตรวจอากาศ ณ วันที่ ๑๙ พฤษภาคม ๒๕๖๑ (ที่มา: กรมอุตุนิยมวิทยา)



สถานีสุวรรณภูมิ เวลา ๐๘.๓๐ น.

สถานีกระบี่ เวลา ๐๙.๐๐ น.

จากเรดาร์ตรวจอากาศจะพบว่ามียกลุ่มเมฆฝนกระจายบริเวณภาคกลางและภาคใต้ของประเทศไทย

๔.สถานการณ์น้ำในอ่างเก็บน้ำขนาดใหญ่ ณ วันที่ ๑๘ พฤษภาคม ๒๕๖๑ (ที่มา: กรมชลประทาน)

สภาพน้ำในอ่างเก็บน้ำขนาดใหญ่ปริมาณน้ำในอ่างฯ ๔๓,๕๒๔ ล้าน ลบ.ม. คิดเป็นร้อยละ ๖๑ (ปริมาณน้ำใช้การได้ ๑๙,๙๘๑ ล้าน ลบ.ม. คิดเป็นร้อยละ ๔๖) ปริมาณน้ำในอ่างฯ เทียบกับปี ๒๕๖๐ (๓๗,๔๑๗ ล้าน ลบ.ม. คิดเป็นร้อยละ ๕๓) มากกว่าปี ๒๕๖๐ จำนวน ๖,๑๐๘ ล้าน ลบ.ม. ปริมาณน้ำไหลลงอ่างฯ จำนวน ๕๑.๗๐ ล้าน ลบ.ม. ปริมาณน้ำระบาย จำนวน ๑๒๓.๒๘ ล้าน ลบ.ม. สามารถรับน้ำได้อีก ๒๗,๒๗๖ ล้าน ลบ.ม.

อ่างเก็บน้ำ	ปริมาณน้ำในอ่าง		ปริมาณน้ำใช้การได้		ปริมาณน้ำไหลลงอ่าง		ปริมาณน้ำระบาย		ปริมาณน้ำรับได้อีก (ล้าน ม.³) (ความจุที่ รนส.- ปริมาณน้ำ ปัจจุบัน)
	ปริมาณ (ล้าน ม.³)	% น้ำเก็บกัก	ปริมาณ (ล้าน ม.³)	% น้ำใช้การ	วันนี้ (ล้าน ม.³)	เมื่อวาน (ล้าน ม.³)	วันนี้ (ล้าน ม.³)	เมื่อวาน (ล้าน ม.³)	
๑.ภูมิพล	๗,๕๓๖	๕๖	๓,๗๓๖	๓๙	๐.๘๖	๕.๓๐	๒๔.๐๐	๒๐.๑๐	๕,๙๒๖
๒.สิริกิติ์	๕,๒๕๖	๕๕	๒,๔๐๖	๓๖	๒.๘๔	๗.๖๐	๒๓.๑๐	๒๐.๑๐	๕,๒๕๒
๓.จุฬารัตน์	๑๐๕	๖๔	๖๘	๕๓	๐.๐๙	๐.๒๑	๐.๕๒	๐.๕๐	๗๖
๔.อุบลรัตน์	๙๙๓	๔๑	๔๑๒	๒๒	๔.๐๙	๘.๕๑	๕.๐๐	๕.๐๑	๓,๖๔๗
๕.ลำปาว	๘๗๒	๔๔	๗๗๒	๔๑	๐.๒๗	๐.๐๐	๔.๐๗	๓.๖๑	๑,๕๗๘
๖.สิรินธร	๑,๐๐๒	๕๑	๑๗๑	๑๕	๑.๒๓	๐.๔๐	๘.๐๓	๗.๓๓	๙๖๔
๗.ป่าสักชลสิทธิ์	๒๘๗	๓๐	๒๘๔	๓๐	๐.๐๐	๐.๐๐	๕.๒๔	๕.๒๐	๖๗๓
๘.ศรีนครินทร์	๑๔,๓๑๖	๘๑	๔,๐๕๑	๕๔	๘.๗๕	๗.๖๘	๑๐.๐๒	๑๐.๐๗	๔,๕๕๔
๙.วชิราลงกรณ	๔,๗๕๕	๕๔	๑,๗๔๓	๓๐	๐.๐๐	๐.๒๔	๑๐.๐๘	๑๐.๐๗	๖,๒๔๕
๑๐.ขุนด่านปราการชล	๖๒	๒๘	๕๘	๒๖	๐.๐๔	๐.๐๔	๑.๐๘	๑.๙๘	๑๖๓
๑๑.รัชชประภา	๓,๘๘๒	๖๙	๒,๕๓๑	๕๙	๕.๙๔	๓.๙๑	๘.๓๘	๑๐.๖๗	๒,๒๖๒
๑๒.บางบาล	๑,๒๔๙	๘๖	๙๗๓	๘๓	๑๐.๒๙	๙.๗๖	๗.๑๑	๗.๐๘	๓๔๑

๕. สถานการณ์น้ำในประเทศ ณ วันที่ ๑๖ -๑๙ พฤษภาคม ๒๕๖๑ (ที่มา: กรมชลประทาน)

สถานี	แม่น้ำ	อำเภอ	จังหวัด	ระดับตลิ่ง (ม.รทก.)	ระดับน้ำ (ม.รทก.)				แนวโน้ม	เปรียบเทียบระดับตลิ่ง
					พุธ	พฤหัสบดี	ศุกร์	เสาร์		
					๑๖ พ.ค.	๑๗ พ.ค.	๑๘ พ.ค.	๑๙ พ.ค.		
P.๑	ปิง	เมือง	เชียงใหม่	๓.๗๐	๑.๓๕	๑.๒๕	๑.๓๑	๑.๓๓	เพิ่มขึ้น	-๒.๓๗
W.๑C	วัง	เมือง	ลำปาง	๕.๒๐	๐.๓๐	๐.๒๓	๐.๓๓	๐.๑๗	ลดลง	-๕.๐๓
Y.๑๖	ยม	บางระกำ	พิษณุโลก	๗.๒๘	๑.๔๘	๒.๔๒	๑.๙๒	๑.๑๖	ลดลง	-๖.๑๒
N.๗A	น่าน	เมือง	พิจิตร	๑๑.๑๘	๒.๕๔	๒.๗๕	๓.๐๖	๓.๖๖	เพิ่มขึ้น	-๗.๕๒
C.๑๓	เจ้าพระยา	สรรพยา	ชัยนาท	๑๖.๓๔	๕.๘๘	๕.๗๖	๕.๗๖	๕.๗๖	ทรงตัว	-๑๐.๕๘
M.๖A	มูล	สตึก	บุรีรัมย์	๖.๐๐	๑.๙๙	๒.๐๖	๒.๑๗	๒.๑๐	ลดลง	-๓.๙๐
M.๗	มูล	เมือง	อุบลราชธานี	๗.๐๐	๒.๐๙	๒.๐๗	๒.๒๕	๒.๓๖	เพิ่มขึ้น	-๔.๖๔
M.๑๙๑	ลำตะคอง	เมือง	นครราชสีมา	๓.๐๐	๑.๓๑	๑.๑๙	๑.๓๐	๑.๓๓	เพิ่มขึ้น	-๑.๖๗
M.๒๖A	ลำชี	กระสัง	บุรีรัมย์	๙.๐๐	๒.๓๑	๑.๒๔	๑.๓๐	๑.๕๕	เพิ่มขึ้น	-๗.๔๕
M.๖๙	ลำเซบก	โครงการพิเศษ	อุบลราชธานี	๗.๓๐	๔.๘๐	๔.๘๐	๔.๙๐	๔.๙๕	เพิ่มขึ้น	-๒.๓๕
X.๖๔	คลองท่าแซะ	ท่าแซะ	ชุมพร	๑๗.๑๓	๗.๙๙	๗.๗๕	๘.๓๐	๘.๘๒	เพิ่มขึ้น	-๘.๓๑
X.๑๔๙	คลองกลาย	นบพิตำ	นครศรีธรรมราช	๓๓.๙๖	๒๙.๑๙	๒๙.๒๐	๒๙.๓๓	๒๙.๒๖	ลดลง	-๔.๗๐
X.๒๗๔	แม่น้ำโก-ลก	แว้ง	นราธิวาส	๒๔.๑๘	๑๘.๖๑	๑๘.๔๘	๑๘.๔๗	๑๘.๔๗	ทรงตัว	-๕.๗๑
X.๓๗A	แม่น้ำตาปี	พระแสง	สุราษฎร์ธานี	๑๐.๗๖	๖.๕๐	๖.๕๙	๗.๒๙	๗.๘๐	เพิ่มขึ้น	-๒.๙๖

*** ยังไม่ได้รับรายงาน

๖. สถานการณ์น้ำในพื้นที่ลุ่มน้ำโขง ณ วันที่ ๑๔ พฤษภาคม ๒๕๖๑ (ที่มา: Mekong River Commission (MRC))

สถานี	ปริมาณฝน ๒๔ ชม. (มม)	ระดับอ้างอิง (ม.รทก.)	ระดับตลิ่ง (ม.)	ระดับน้ำ (ม.) ๑๔ พ.ค.	เปรียบเทียบระดับตลิ่ง	ระดับน้ำคาดการณ์ (ม.)			แนวโน้ม
						๑๕ พ.ค.	๑๖ พ.ค.	๑๗ พ.ค.	
อ.เชียงแสน จ.เชียงราย	๐.๐	๓๕๗.๑๑๐	๑๒.๘๐	๓.๗๖	-๙.๐๔	๓.๗๒	๓.๖๘	๓.๕๘	ลดลง
อ.เชียงคาน จ.เลย	๒.๖	๑๙๔.๑๑๘	๑๖.๐๐	๗.๒๘	-๘.๗๒	๗.๓๐	๗.๒๙	๗.๒๓	เพิ่มขึ้น
อ.เมือง จ.หนองคาย	๑.๑	๑๕๓.๖๔๘	๑๒.๒๐	๔.๓๓	-๗.๘๗	๔.๒๐	๔.๑๘	๔.๒๑	ลดลง
อ.เมือง จ.นครพนม	๐.๐	๑๓๐.๙๖๑	๑๒.๐๐	๓.๕๔	-๘.๔๖	๓.๖๐	๓.๖๐	๓.๕๖	เพิ่มขึ้น
อ.เมือง จ.มุกดาหาร	๐.๐	๑๒๔.๒๑๙	๑๒.๕๐	๓.๕๔	-๘.๙๖	๓.๖๐	๓.๖๔	๓.๕๙	เพิ่มขึ้น
อ.โขงเจียม จ.อุบลราชธานี	๐.๐	๘๙.๐๓๐	๑๔.๕๐	๓.๗๔	-๑๐.๗๖	๓.๗๕	๓.๗๙	๓.๘๒	เพิ่มขึ้น

๖. สถานการณ์เตือนภัย Early Warning ณ วันที่ ๑๙ พฤษภาคม ๒๕๖๑ (ที่มา: สำนักวิจัย พัฒนาและอุทกวิทยา กรมทรัพยากรน้ำ) [เวลา ๑๕.๐๐ น. (เมื่อวาน) - ๐๘.๐๐ น. (วันนี้)]

การแจ้งเตือน	สถานี	การแจ้งเตือน
เตือนสีแดง (อพยพ)	-	-
เตือนสีเหลือง (เตือนภัย)	บ้านน้ำป่าน ตำบลชนแดน อำเภอสองแคว จังหวัดน่าน	ปริมาณฝนสะสม ๑๒ ชั่วโมง ๑๐๐.๐ มิลลิเมตร
เตือนสีเขียว (เฝ้าระวัง)	บ้านห้วยเลา ตำบลชนแดน อำเภอสองแคว จังหวัดน่าน	ปริมาณฝนสะสม ๑๒ ชั่วโมง ๘๒.๕ มิลลิเมตร
	บ้านหนองปลา ตำบลพระธาตุ อำเภอเชียงกลาง จังหวัดน่าน	ปริมาณฝนสะสม ๑๒ ชั่วโมง ๘๕.๕ มิลลิเมตร
	บ้านบางหยด ตำบลอู้อ้น อำเภอพระแสง จังหวัดสุราษฎร์ธานี	ระดับน้ำ ๕.๑๒ เมตร ระดับวิกฤต ๖.๕๐ เมตร
	บ้านแม่จอก ตำบลแม่ป้าก อำเภอวังชิ้น จังหวัดแพร่	ปริมาณฝนสะสม ๑๒ ชั่วโมง ๙๒.๕ มิลลิเมตร

๗. สถานการณ์ธรณีพิบัติภัย ณ วันที่ ๑๙ พฤษภาคม ๒๕๖๑ (ที่มา : กรมทรัพยากรธรณี)

ไม่มีสถานการณ์ธรณีพิบัติภัย

๘.เหตุการณ์วิกฤตน้ำปัจจุบัน ณ วันที่ ๑๙ พฤษภาคม ๒๕๖๑ [เวลา ๑๕.๐๐ น. (เมื่อวาน) - ๐๘.๐๐ น. (วันนี้)]

ไม่มีสถานการณ์

๙.สถานการณ์อุทกภัย ณ วันที่ ๑๙ พฤษภาคม ๒๕๖๑ (ที่มา :กรมป้องกันและบรรเทาสาธารณภัย)

ไม่มีสถานการณ์

๑๐.การคาดหมายลักษณะอากาศ ๗ วันข้างหน้า (ระหว่างวันที่ ๑๙ - ๒๔ พฤษภาคม ๒๕๖๑)

ในช่วงวันที่ ๑๙ - ๒๐ พ.ค. ประเทศไทยจะมีฝนฟ้าคะนองบางพื้นที่ ส่วนในช่วงวันที่ ๒๑ - ๒๔ พ.ค.ประเทศไทยมีฝนฟ้าคะนองเพิ่มขึ้น และมีฝนตกหนักบางแห่ง

๑๑.การช่วยเหลือเพื่อบรรเทาสถานการณ์อุทกภัย (กรมทรัพยากรน้ำ)

สรุปการสูบน้ำ และบริการน้ำดื่ม เพื่อช่วยเหลือสถานการณ์ภัยแล้งและอุทกภัยตั้งแต่ ๓ มกราคม - ๑๗ พฤษภาคม พ.ศ. ๒๕๖๑

หน่วย งาน	จังหวัด	ปริมาณสูบน้ำ (ลบ.ม.)	ปริมาณ แจกจ่ายน้ำ (ลิตร)	ประโยชน์ที่ได้รับ		
				อุปโภค-บริโภค		
				ครัวเรือน	ประชากร	พื้นที่
ภาค ๒	นครสวรรค์	๒,๒๕๓,๔๒๐	๓๖,๐๐๐	๑,๑๖๑	๓,๙๒๖	๓,๐๐๐
ภาค ๓	อุดรธานี	๒๐๕,๙๑๐	๓๐,๐๐๐	๒,๕๓๓	๖,๕๔๐	๓๕๐
	สกลนคร	๕๐๗,๕๕๐	-	๑,๑๕๒	๔,๐๙๗	๑,๓๕๐
	นครพนม	๒๐๒,๙๕๐	-	๕๙๘	๓,๙๐๐	๒๕๙
ภาค ๔	มหาสารคาม	๔๔๕,๑๔๐	-	๑๓๕	๕๔๖	-
	ขอนแก่น	๒,๔๒๙,๔๖๐	-	๑,๗๗๖	๘,๗๗๖	-
	ชัยภูมิ	๑๔๔,๐๐๐	-	๙๐	๔๕๐	-
ภาค ๕	นครราชสีมา	๕๘๕,๔๐๐	-	๑,๙๒๗	๗,๘๕๐	-
ภาค ๖	ปราจีนบุรี	๑,๒๔๔,๘๐๐	-	๒,๒๕๑	๖,๘๒๐	๑,๖๕๐
ภาค ๗	เพชรบุรี	๗,๖๘๐	-	๓๔๑	๗๕๔	-
	ราชบุรี	๖,๔๘๐	-	๖๐	๒๒๐	๘๐๐
ภาค ๘	นครศรีธรรมราช	๑๘๔,๖๘๐	-	๙๑๕	๒,๗๔๕	๗,๙๐๐
ภาค ๙	แพร่	๓๑,๖๐๐	-	-	-	๗๐๐
ภาค ๑๑	ยโสธร	๙๖,๐๐๐	-	๘๘๑	๓,๓๘๑	-
	อุบลราชธานี	๓๐,๐๐๐	-	๑๕๒	๖๓๙	-
		๘,๓๗๕,๐๗๐	๖๖,๐๐๐	๑๓,๙๗๒	๕๐,๖๔๔	๑๖,๐๐๙

จึงเรียนมาเพื่อโปรดทราบ

นายวรศาสน์ อภัยพงษ์
อธิบดีกรมทรัพยากรน้ำ