

รายงานสถานการณ์น้ำลุ่มน้ำเจ้าพระยา

วันที่ 20 พฤษภาคม 2561

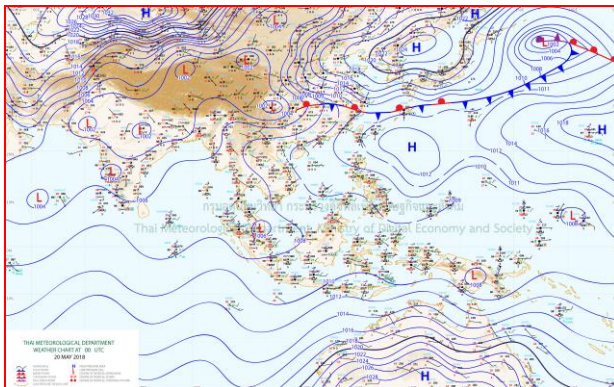
1) สภาพภูมิอากาศ

ลักษณะอากาศทั่วไป (ที่มา: กรมอุตุนิยมวิทยา)

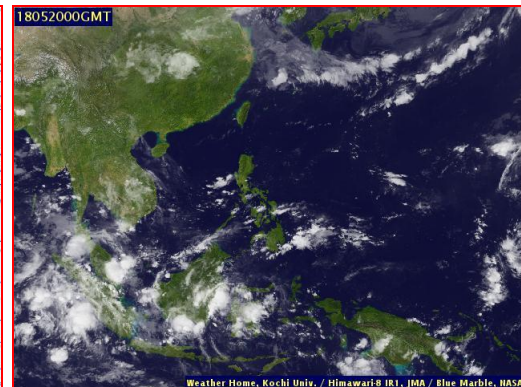
พยากรณ์อากาศ 24 ชั่วโมง ประเทศไทยตอนบนมีฝนฟ้าคะนองบางพื้นที่ กับมีฝนตกหนักบางแห่ง บริเวณภาคตะวันออกเฉียงเหนือและภาคตะวันออก สำหรับภาคใต้มีฝนฟ้าคะนองหลายพื้นที่ ขอให้ประชาชนระวังอันตรายจากฝนตกหนักและฝนที่ตกสะสมไว้ด้วย ในช่วงวันที่ 21-25 พ.ค.61 ประเทศไทยจะมีฝนฟ้าคะนองเพิ่มขึ้น และมีฝนตกหนักบางแห่ง ขอให้ประชาชนบริเวณประเทศไทยระวังอันตรายจากฝนตกหนักและฝนที่ตกสะสมไว้ด้วย สำหรับชาวเรือบริเวณอ่าวไทยและทะเลอันดามันควรเดินเรือด้วยความระมัดระวังในขณะที่มีฝนฟ้าคะนอง

ลมใต้และลมตะวันออกเฉียงใต้พัดนำความชื้นจากอ่าวไทยเข้ามาปกคลุมภาคตะวันออกเฉียงเหนือ ภาคตะวันออก ภาคกลาง และภาคใต้ ทำให้ประเทศไทยยังคงมีฝนฟ้าคะนองกับมีฝนตกหนักบางแห่ง ในช่วงวันที่ 21-25 พ.ค. 61 ลมตะวันตกเฉียงใต้พัดปกคลุมทะเลอันดามันและภาคใต้ ประกอบกับมีลมตะวันออกเฉียงใต้ที่พัดปกคลุมประเทศไทยจะมีกำลังแรงขึ้น ทำให้ประเทศไทยมีฝนฟ้าคะนองเพิ่มขึ้นและมีฝนตกหนักบางแห่งกับมีลมกระโชกแรง

สภาพอากาศภาคกลาง มีเมฆเป็นส่วนมากกับมีฝนฟ้าคะนอง ร้อยละ 40 ของพื้นที่ ส่วนมากบริเวณจังหวัดราชบุรี กาญจนบุรี สุพรรณบุรี สิงห์บุรี อ่างทอง พระนครศรีอยุธยา ลพบุรี และสระบุรี อุณหภูมิต่ำสุด 24-26 องศาเซลเซียส อุณหภูมิสูงสุด 35-37 องศาเซลเซียส ลมใต้ความเร็ว 10-25 กม./ชม.



แผนที่อากาศ วันที่ 20 พ.ค. 2561 เวลา 07.00 น.

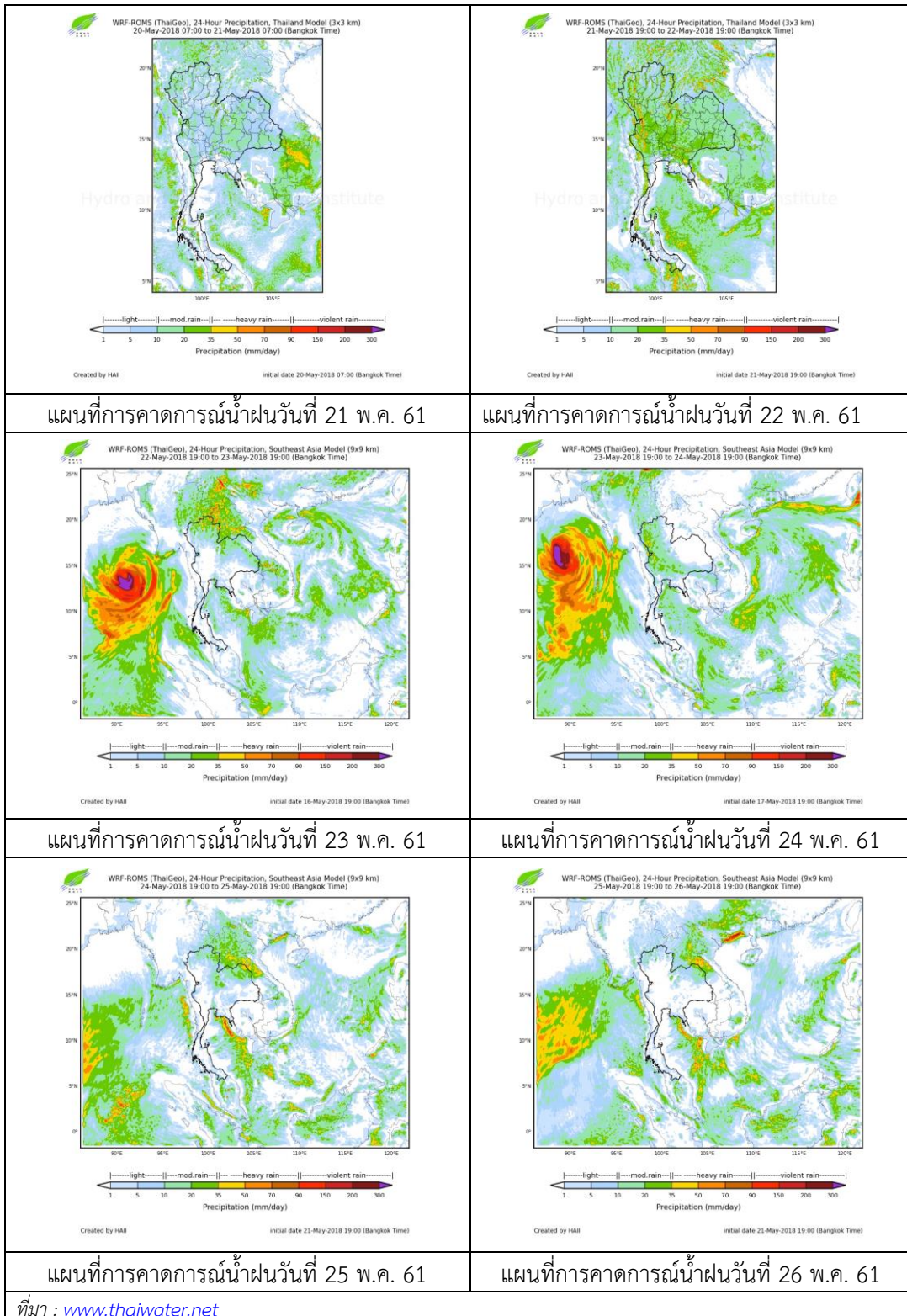


ภาพถ่ายจากดาวเทียม วันที่ 20 พ.ค. 2561

2) สถานการณ์ฝน

จากข้อมูลสถานการณ์ฝนในพื้นที่ลุ่มน้ำเจ้าพระยาของวันที่ วันที่ 20 พฤษภาคม 2561 จากกรมทรัพยากรน้ำ กรมอุตุนิยมวิทยา กรมชลประทาน และสถาบันสารสนเทศทรัพยากรน้ำและการเกษตร (องค์การมหาชน) พบว่ามีฝนตกบางพื้นที่ในพื้นที่ลุ่มน้ำเจ้าพระยา

สถานการณ์น้ำฝน



3) ข้อมูลปริมาณน้ำในลำน้ำ

ลุ่มน้ำเจ้าพระยา ระดับน้ำอยู่ในเกณฑ์ปกติ โดยระดับน้ำยังคงทรงตัว

สถานการณ์น้ำท่า (20 พ.ค. – 22 พ.ค. 2561 ที่มา: กรมชลประทาน)

สถานี	แม่น้ำ	อำเภอ	จังหวัด	ระดับตลิ่ง	อาทิตย์	จันทร์	อังคาร
				ปริมาณน้ำ (ลบ.ม./วิ.)	20 พ.ค.	21 พ.ค.	22 พ.ค.
C.2	เจ้าพระยา	เมือง	นครสวรรค์	26.20	18.80	18.92	19.05
				3,590	460	490	523
C.13	เขื่อน เจ้าพระยา	สรรพยา	ชัยนาท	17.21	15.71	16.01	16.22
				2,840	80	80	90
C.3	เจ้าพระยา	เมือง	สิงห์บุรี	11.70	2.91	2.91	2.95
				2,340	77	77	85
C.35	เจ้าพระยา	พระนครศรีอยุธยา	พระนครศรีอยุธยา	4.58	0.91	0.40	0.40
				1,155	**	**	**
C.36	คลองบาง หลวง	บางบาล	พระนครศรีอยุธยา	4.00	0.54	0.54	0.50
				404	**	**	**
C.37	คลอง บางบาน	บางบาล	พระนครศรีอยุธยา	3.80	0.60	0.44	0.62
				134	**	**	**

สถานีหาดเสลา ต.หัวดง อ.เก้าเลี้ยว
จ.นครสวรรค์ (ลุ่มน้ำเจ้าพระยา)



สถานีบ้านยางมณี ต.องครักษ์ อ.โพธิ์ทอง
จ.อ่างทอง (ลุ่มน้ำเจ้าพระยา)



สถานีบ้านป้อม ต.บ้านป้อม อ.พระนครศรีอยุธยา
จ.พระนครศรีอยุธยา (ลุ่มน้ำเจ้าพระยา)



สถานีบ้านทับกฤช ต.ทับกฤชใต้ อ.ชุมแสง
จ.นครสวรรค์ (ลุ่มน้ำเจ้าพระยา)



ปริมาณน้ำในลำน้ำของคลองต่างๆ ในพื้นที่ลุ่มน้ำเจ้าพระยา

4) สรุป

สถานการณ์ในลุ่มน้ำเจ้าพระยาอยู่ในเกณฑ์ปกติ โดยระดับน้ำเขื่อนเจ้าพระยามีปริมาณน้ำไหลผ่าน 80 ลบ.ม./วินาที ระดับน้ำเหนือเขื่อน + 15.71 ม.รทก. ระดับน้ำท้ายเขื่อน + 5.76 ม.รทก.