



รายงานการเฝ้าระวังติดตามสถานการณ์น้ำ ๒๔ ชั่วโมง

ศูนย์ป้องกันวิกฤติน้ำ กรมทรัพยากรน้ำ กระทรวงทรัพยากรธรรมชาติและสิ่งแวดล้อม
โทรศัพท์ ๐ ๒๒๔๘ ๖๖๓๑ โทรสาร ๐ ๒๒๔๘ ๖๖๒๙ <http://www.dwr.go.th>

รายงานฉบับที่ ๓๒๗/๒๕๖๑

เวลา ๐๘.๐๐ น.

วันที่ ๑๓ มิถุนายน ๒๕๖๑

เรื่อง รายงานการเฝ้าระวังติดตามสถานการณ์น้ำ ๒๔ ชั่วโมง

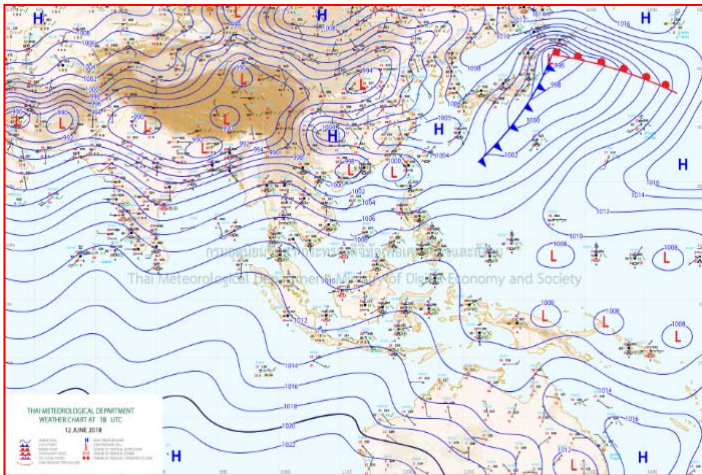
เรียนรมว.ทส. เลขาธิการ รมว.ทส.ปท.ทส. รอง ปท.ทส. อทน. รอง อทน. และหน่วยงานที่เกี่ยวข้อง

กรมทรัพยากรน้ำขอรายงานการเฝ้าระวังและติดตามสถานการณ์น้ำ ประจำวันที่ ๑๓ มิถุนายน ๒๕๖๑ ดังนี้

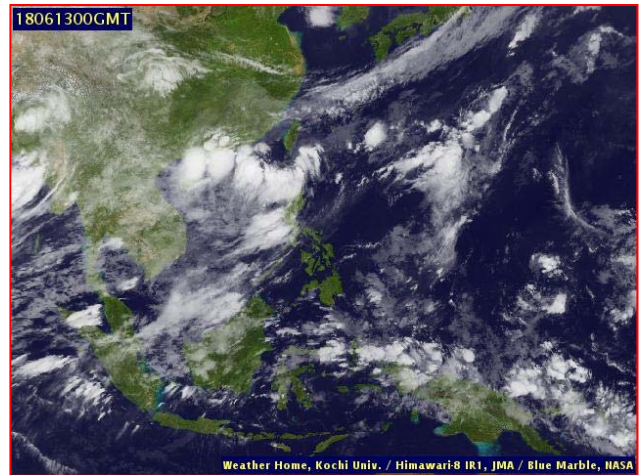
๑. สภาพอากาศ เวลา ๐๖.๐๐ น. (ที่มา: กรมอุตุนิยมวิทยา)

พยากรณ์อากาศ ๒๔ ชั่วโมงข้างหน้า ประเทศไทยมีปริมาณฝนลดลง แต่ยังคงมีฝนตกหนักบางแห่งบริเวณภาคเหนือ ขอให้ประชาชนบริเวณดังกล่าวที่อาศัยอยู่ในพื้นที่เสี่ยงภัย ระวังอันตรายจากฝนที่ตกหนักและฝนที่ตกสะสม ซึ่งอาจทำให้เกิดน้ำท่วมฉับพลัน น้ำป่าไหลหลากไว้ด้วย

ส่วนบริเวณทะเลอันดามันมีคลื่นสูง ๒-๓ เมตร และบริเวณอ่าวไทยตอนบนตั้งแต่จังหวัดสุราษฎร์ธานีขึ้นมามีคลื่นสูงประมาณ ๒ เมตร ขอให้ชาวเรือเดินเรือด้วยความระมัดระวังและเรือเล็กบริเวณทะเลอันดามันควรงดออกจากฝั่งตลอดช่วง

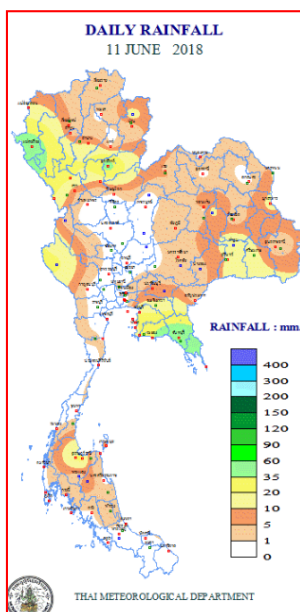


แผนที่อากาศ วันที่ ๑๓ มิ.ย. ๒๕๖๑ เวลา ๐๑.๐๐ น.



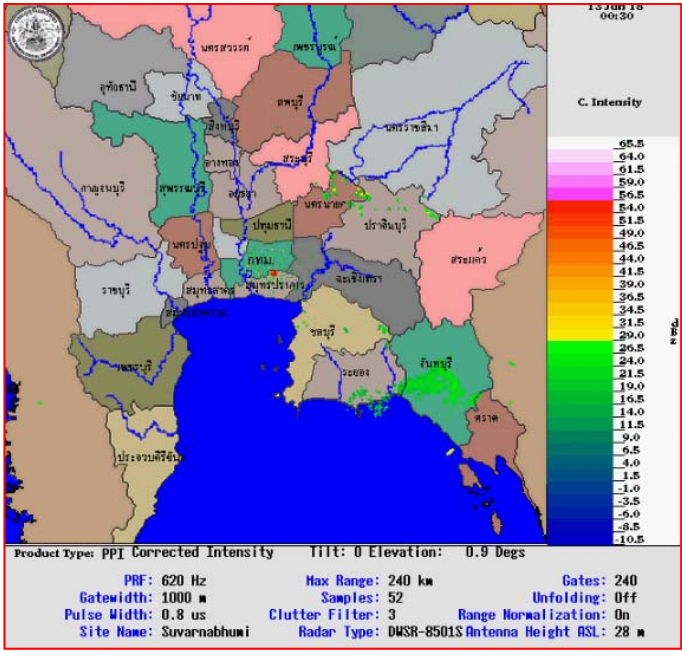
ภาพถ่ายจากดาวเทียม วันที่ ๑๓ มิ.ย. ๒๕๖๑ เวลา ๐๗.๐๐ น.

๒. ปริมาณฝนสะสม ณ เวลา ๐๗.๐๐ น. (เมื่อวาน) - ๐๗.๐๐ น. (วันนี้) (ที่มา: กรมอุตุนิยมวิทยา)

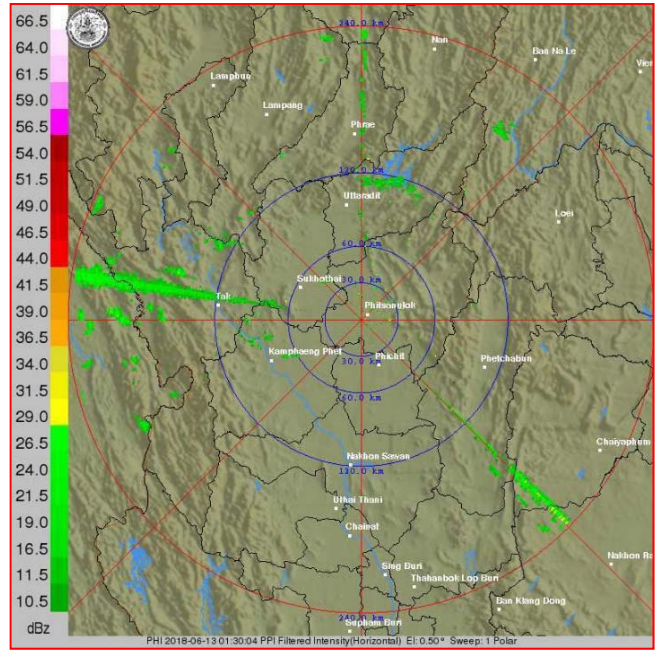


จุดตรวจวัด	ปริมาณฝน (มม.)
จ.แม่ฮ่องสอน (แม่สะเรียง)	๔๖.๗
จ.ชลบุรี (พัทยา)	๓๐.๔
จ.แพร่	๑๕.๒
จ.น่าน	๑๓.๕
จ.สุราษฎร์ธานี	๑๓.๕
จ.สุโขทัย (ศรีสำโรง สกษ.)	๑๓.๔
จ.ตาก (แม่สอด)	๑๐.๒

๓.เรดาร์ตรวจอากาศ ณ วันที่ ๑๓ มิถุนายน ๒๕๖๑ (ที่มา: กรมอุตุนิยมวิทยา)



สถานีสุวรรณภูมิ เวลา ๐๗.๓๐ น.



สถานีพิชัยภูมิ เวลา ๐๘.๓๐ น.

จากเรดาร์ตรวจอากาศจะพบว่ามียี่กลุ่มเมฆฝนกระจายภาคเหนือ ภาคกลาง ภาคตะวันออก และภาคใต้ของประเทศไทย

๔.สถานการณ์น้ำในอ่างเก็บน้ำขนาดใหญ่ ณ วันที่ ๑๒ มิถุนายน ๒๕๖๑ (ที่มา: กรมชลประทาน)

สภาพน้ำในอ่างเก็บน้ำขนาดใหญ่ปริมาณน้ำในอ่างฯ ๔๒,๔๘๘ ล้าน ลบ.ม. คิดเป็นร้อยละ ๖๐ (ปริมาณน้ำใช้การได้ ๑๘,๙๔๕ ล้าน ลบ.ม. คิดเป็นร้อยละ ๔๐) ปริมาณน้ำในอ่างฯ เทียบกับปี ๒๕๖๐ (๓๘,๗๘๓ ล้าน ลบ.ม. คิดเป็นร้อยละ ๕๕) มากกว่าปี ๒๕๖๐ จำนวน ๓,๗๐๖ ล้าน ลบ.ม. ปริมาณน้ำไหลลงอ่างฯ จำนวน ๑๖๒.๙๒ ล้าน ลบ.ม. ปริมาณน้ำระบาย จำนวน ๑๒๖.๕๙ ล้าน ลบ.ม. สามารถรับน้ำได้อีก ๒๘,๓๘๐ ล้าน ลบ.ม.

อ่างเก็บน้ำ	ปริมาณน้ำในอ่าง		ปริมาณน้ำใช้การได้		ปริมาณน้ำไหลลงอ่าง		ปริมาณน้ำระบาย		ปริมาณน้ำรับได้อีก (ล้าน ม. ^๓) (ความจุที่ รน.ส.- ปริมาณน้ำ ปัจจุบัน)
	ปริมาณ (ล้าน ม. ^๓)	% น้ำเก็บกัก	ปริมาณ (ล้าน ม. ^๓)	% น้ำใช้การ	วันนี้ (ล้าน ม. ^๓)	เมื่อวาน (ล้าน ม. ^๓)	วันนี้ (ล้าน ม. ^๓)	เมื่อวาน (ล้าน ม. ^๓)	
๑.ภูมิพล	๗,๓๘๔	๕๕	๓,๕๘๔	๓๗	๓๒.๖๑	๑๐.๙๔	๒๐.๐๐	๑๖.๐๐	๖,๐๗๘
๒.สิริกิติ์	๔,๙๖๖	๕๒	๒,๑๑๖	๓๒	๒๒.๗๗	๑๑.๓๐	๒๐.๑๐	๑๘.๐๓	๕,๕๕๒
๓.จุฬารัตน์	๑๐๗	๖๕	๗๐	๕๕	๐.๘๖	๐.๓๗	๑.๐๖	๑.๐๖	๗๔
๔.อุบลรัตน์	๙๘๒	๔๐	๔๐๑	๒๒	๑.๕๓	๖.๑๖	๑๑.๒๗	๑๑.๕๓	๓,๖๕๘
๕.ลำปาว	๗๘๑	๓๙	๑๗๕	๓๖	๐.๐๐	๐.๐๐	๖.๑๐	๖.๑๕	๑,๖๖๙
๖.สิรินธร	๘๙๕	๔๖	๖๓	๖	๐.๐๐	๒๕.๗๙	๖.๙๘	๓.๘๘	๑,๐๗๑
๗.ป่าสักชลสิทธิ์	๒๑๘	๒๓	๒๑๕	๒๓	๐.๓๑	๑.๘๕	๒.๖๒	๒.๖๒	๗๔๒
๘.ศรีนครินทร์	๑๔,๒๘๓	๘๐	๔,๐๑๘	๕๔	๒๓.๑๕	๑๓.๙๐	๑๐.๐๕	๑๐.๐๔	๔,๔๘๗
๙.วชิราลงกรณ	๔,๖๗๓	๕๓	๑,๖๖๑	๒๘	๕๘.๑๓	๓๖.๙๒	๑๐.๑๑	๑๐.๐๔	๖,๓๒๗
๑๐.ขุนด่านปราการชล	๕๓	๒๔	๔๙	๒๒	๑.๖๖	๐.๙๑	๐.๓๘	๐.๓๗	๑๗๒
๑๑.รัชชประภา	๓,๗๘๗	๖๗	๒,๔๓๕	๕๗	๔.๕๑	๔.๒๖	๘.๓๖	๘.๑๒	๒,๓๕๗
๑๒.บางกลาง	๑,๑๕๐	๗๙	๘๗๔	๗๔	๒.๔๘	๑.๔๙	๑๐.๑๐	๑๐.๑๑	๔๔๐

๕. สถานการณ์น้ำในประเทศ ณ วันที่ ๑๐ - ๑๓ มิถุนายน ๒๕๖๑ (ที่มา: กรมชลประทาน)

สถานี	แม่น้ำ	อำเภอ	จังหวัด	ระดับตลิ่ง (ม.รทก.)	ระดับน้ำ (ม.รทก.)				แนวโน้ม	เปรียบเทียบระดับตลิ่ง
					อาทิตย์	จันทร์	อังคาร	พุธ		
					๑๐ มิ.ย.	๑๑ มิ.ย.	๑๒ มิ.ย.	๑๓ มิ.ย.		
P.๑	ปิง	เมือง	เชียงใหม่	๓.๗๐	๑.๔๙	๑.๔๙	๑.๔๙	๑.๕๒	เพิ่มขึ้น	-๒.๑๘
W.๑C	วัง	เมือง	ลำปาง	๕.๒๐	๐.๑๓	๐.๐๕	-๐.๓๗	-๐.๒๐	เพิ่มขึ้น	-๕.๔
Y.๑๖	ยม	บางระกำ	พิษณุโลก	๗.๒๘	๑.๓๕	๑.๓๐	๒.๑๐	***	***	***
N.๗A	น่าน	เมือง	พิจิตร	๑๑.๑๘	๓.๐๘	๓.๒๕	๓.๓๙	๓.๕๑	เพิ่มขึ้น	-๗.๖๗
C.๑๓	เจ้าพระยา	สรรพยา	ชัยนาท	๑๖.๓๔	๖.๐๐	๕.๗๖	๕.๗๖	๕.๗๖	ทรงตัว	-๑๐.๕๘
M.๖A	มูล	สตึก	บุรีรัมย์	๖.๐๐	๒.๐๕	๒.๐๙	๒.๑๖	๒.๒๒	เพิ่มขึ้น	-๓.๗๘
M.๗	มูล	เมือง	อุบลราชธานี	๗.๐๐	๒.๕๘	๒.๕๗	๒.๖๑	๒.๗๒	เพิ่มขึ้น	-๔.๒๘
M.๑๙๑	ลำตะคอง	เมือง	นครราชสีมา	๓.๐๐	๑.๐๔	๑.๑๔	๑.๐๒	๑.๐๖	เพิ่มขึ้น	-๑.๙๔
M.๒๖A	ลำชี	กระสัง	บุรีรัมย์	๙.๐๐	๑.๒๐	๑.๖๖	๑.๗๐	๑.๖๖	ลดลง	-๗.๓๔
M.๖๙	ลำเซบก	ตระการพืชผล	อุบลราชธานี	๗.๓๐	๔.๘๐	๔.๘๘	๔.๙๐	๕.๐๐	เพิ่มขึ้น	-๒.๓
X.๖๔	คลองท่าชะ	ท่าชะ	ชุมพร	๑๗.๑๓	๙.๐๔	๘.๘๖	๗.๘๐	๗.๘๐	ทรงตัว	-๙.๓๓
X.๑๔๙	คลองกลาย	นบพิตำ	นครศรีธรรมราช	๓๓.๙๖	๒๙.๑๕	๒๙.๑๓	๒๙.๑๑	๒๙.๑๐	ลดลง	-๔.๘๖
X.๒๗๔	แม่น้ำโก-ลก	แว้ง	นราธิวาส	๒๔.๑๘	๑๘.๕๑	๑๘.๖๕	๑๘.๕๐	๑๘.๔๖	ลดลง	-๕.๗๒
X.๓๗A	แม่น้ำตาปี	พระแสง	สุราษฎร์ธานี	๑๐.๗๖	๖.๖๙	๗.๐๗	๖.๙๑	๖.๕๘	ลดลง	-๔.๑๘

*** ยังไม่ได้รับรายงาน

๖. สถานการณ์น้ำในพื้นที่ลุ่มน้ำโขง ณ วันที่ ๑๒ มิถุนายน ๒๕๖๑ (ที่มา: Mekong River Commission (MRC))

สถานี	ปริมาณฝน ๒๔ ชม. (มม)	ระดับอ้างอิง (ม.รทก.)	ระดับตลิ่ง (ม.)	ระดับน้ำ (ม.) ๑๒ มิ.ย.	เปรียบเทียบระดับตลิ่ง	ระดับน้ำคาดการณ์ (ม.)			แนวโน้ม
						๑๓ มิ.ย.	๑๔ มิ.ย.	๑๕ มิ.ย.	
อ.เชียงแสน จ.เชียงราย	๔.๐	๓๕๗.๑๑๐	๑๒.๘๐	๓.๒๗	-๙.๕๓	๓.๐๑	๒.๗๕	๓.๐๐	ลดลง
อ.เชียงคาน จ.เลย	๔.๘	๑๙๔.๑๑๘	๑๖.๐๐	๗.๔๔	-๘.๕๖	๗.๓๔	๗.๓๖	๗.๓๐	ลดลง
อ.เมือง จ.หนองคาย	๓.๑	๑๕๓.๖๔๘	๑๒.๒๐	๔.๖๘	-๗.๕๒	๔.๕๗	๔.๔๕	๔.๔๘	ลดลง
อ.เมือง จ.นครพนม	๑๐.๕	๑๓๐.๙๖๑	๑๒.๐๐	๔.๕๗	-๗.๔๓	๔.๖๓	๔.๖๕	๔.๖๘	เพิ่มขึ้น
อ.เมือง จ.มุกดาหาร	๑๖.๕	๑๒๔.๒๑๙	๑๒.๕๐	๔.๔๔	-๘.๐๖	๔.๔๘	๔.๕๓	๔.๕๘	เพิ่มขึ้น
อ.โขงเจียม จ.อุบลราชธานี	๔.๒	๘๙.๐๓๐	๑๔.๕๐	๔.๙๕	-๙.๕๕	๔.๙๘	๕.๐๓	๕.๑๕	เพิ่มขึ้น

๖. สถานการณ์เตือนภัย Early Warning ณ วันที่ ๑๓ มิถุนายน ๒๕๖๑ (ที่มา: สำนักวิจัย พัฒนาและอุทกวิทยา กรมทรัพยากรน้ำ)

[เวลา ๑๕.๐๐ น.(เมื่อวาน) - ๐๘.๐๐ น. (วันนี้)]

การแจ้งเตือน	สถานี	การแจ้งเตือน
เตือนสีแดง (อพยพ)	-	-
เตือนสีเหลือง (เตือนภัย)	-	-
เตือนสีเขียว (เฝ้าระวัง)	-	-

๗. สถานการณ์ธรณีพิบัติภัย ณ วันที่ ๑๒ มิถุนายน ๒๕๖๑ (ที่มา : กรมทรัพยากรธรณี)

ไม่มีสถานการณ์ธรณีพิบัติภัย

๘. เหตุการณ์วิกฤตน้ำปัจจุบัน ณ วันที่ ๑๓ มิถุนายน ๒๕๖๑ [เวลา ๑๕.๐๐ น.(เมื่อวาน) - ๐๘.๐๐ น. (วันนี้)]

ไม่มีสถานการณ์

๙.สถานการณ์อุทกภัย ณ วันที่ ๑๓ มิถุนายน ๒๕๖๑ (ที่มา :กรมป้องกันและบรรเทาสาธารณภัย)

ไม่มีสถานการณ์

๑๐.การคาดหมายลักษณะอากาศ ๗ วันข้างหน้า (ระหว่างวันที่ ๑๒ - ๑๘ มิถุนายน ๒๕๖๑)

ในช่วงวันที่ ๑๒-๑๔ มิ.ย. ประเทศไทยมีฝนลดลง แต่ยังคงมีฝนตกหนักบางแห่งในภาคเหนือและภาคตะวันออกเฉียงเหนือ

ในช่วงวันที่ ๑๕-๑๘ มิ.ย. ประเทศไทยจะมีฝนเพิ่มขึ้นและมีฝนตกหนักบางแห่งบริเวณภาคเหนือ ภาคตะวันออกเฉียงเหนือ ภาคกลาง ภาคตะวันออกและภาคใต้ตอนบน สำหรับทะเลอันดามันและอ่าวไทยตอนบนมีคลื่นสูง ๒-๓ เมตรตลอดช่วง

๑๑.โครงการพัฒนาแหล่งน้ำ (กรมทรัพยากรน้ำ ข้อมูล ณ วันที่ ๕ มิถุนายน ๒๕๖๑)

ลำดับที่	ชื่อโครงการ	พื้นที่ดำเนินการ				ความจุเก็บกัก (ล้าน ลบ.ม.)	ปริมาณ ปัจจุบัน (ล้าน ลบ.ม.)
		ตำบล	อำเภอ	จังหวัด	ลุ่มน้ำหลัก		
๑	โครงการอนุรักษ์ฟื้นฟูแหล่งน้ำห้วยไม้เต็ง		บ้านคา,สวนผึ้ง	ราชบุรี	แม่กลอง	วางท่อผันน้ำ	-
๒	โครงการอนุรักษ์ฟื้นฟูแหล่งน้ำหนองแขมหลวง	ต.แม่ปู	แม่พริก	ลำปาง	วัง	๒.๖๙	๑.๕๔
๓	โครงการอนุรักษ์ฟื้นฟูแหล่งน้ำทุ่งกระเด็น	เขียปราสาท,ท่า โพธิ์, ทุ่งกระเด็น ,ทุ่งตาด	หนองกี่	บุรีรัมย์	มูล	๘.๖๓	๗.๔๐
๔	โครงการอนุรักษ์ฟื้นฟูแหล่งน้ำบึงจิว (บึงจิว)	ธงธานี,บึงนคร	ธวัชบุรี	ร้อยเอ็ด	ชี	๔.๘๖	๒.๗๘
๕	โครงการอนุรักษ์ฟื้นฟูแหล่งน้ำหนองตีนดอย	สามเงา ,ยกกระบัตร์	สามเงา	ตาก	วัง	๕.๕๐	๓.๙๓
๖	โครงการอนุรักษ์ฟื้นฟูแหล่งน้ำหนองบัวพระเจ้าหลวง	เชิงดอย	ดอกสะเก็ด	เชียงใหม่	ปิง	๐.๔๕	๐.๓๙
๗	โครงการอนุรักษ์ฟื้นฟูแหล่งน้ำคลองพระปรอง		กบินทร์บุรี	ปราจีนบุรี	ปราจีนบุรี	ก่อสร้างฝาย	-
๘	โครงการอนุรักษ์ฟื้นฟูแหล่งน้ำหนองบัวลอย	แม่ยม	เมือง	แพร่	ยม	๒.๕๐	๒.๕๐
๙	โครงการอนุรักษ์ฟื้นฟูแหล่งน้ำคลองหลุมทองกลาง	สิงหนาท	ลาดบัวหลวง	พระนครศรีอยุธยา	เจ้าพระยา	-	-
๑๐	โครงการอนุรักษ์ฟื้นฟูแหล่งน้ำบึงสีไฟ		เมือง	พิจิตร	น่าน	๐.๖๐	๐.๖๙
๑๑	โครงการอนุรักษ์ฟื้นฟูแหล่งน้ำพื้นที่บางระกำ		บางระกำ	พิษณุโลก	ยม	๒.๐๑	๒.๐๑
๑๒	โครงการอนุรักษ์ฟื้นฟูแหล่งน้ำห้วยหลวง-หนองหอย		กุมภวาปี	อุดรธานี	ชี	๑๐๗.๘๗	๘๑.๓๖
๑๓	โครงการอนุรักษ์ฟื้นฟูแหล่งน้ำโครงการฯ ลำน้ำอิง		แม่ใจ,เมือง	พะเยา	โขง	๑.๐๓	๐.๙๔
๑๔	โครงการอนุรักษ์ฟื้นฟูแหล่งน้ำหนองลาดควาย	นาแต่	คำตาก้า	สกลนคร	โขง	๓.๔๕	๒.๙๖
๑๕	โครงการอนุรักษ์ฟื้นฟูแหล่งน้ำแจระแม (พื้นที่แก้มลิงบึงเชียงตึก)	แจระแม,ในเมือง	เมือง	อุบลราชธานี	มูล	๒.๐๐	๑.๑๔
	รวม					๑๔๑.๕๙	๑๐๗.๖๔

๑๒.การช่วยเหลือเพื่อบรรเทาสถานการณ์อุทกภัย (กรมทรัพยากรน้ำ)

สรุปการสูบน้ำ และบริการน้ำดื่ม เพื่อช่วยเหลือสถานการณ์ภัยแล้งและอุทกภัยตั้งแต่ ๓ มกราคม - ๘ มิถุนายน พ.ศ. ๒๕๖๑

หน่วย งาน	จังหวัด	ปริมาณสูบน้ำ (ลบ.ม.)	ปริมาณ แจกจ่ายน้ำ (ลิตร)	ประโยชน์ที่ได้รับ		
				อุปโภค-บริโภค		
				ครัวเรือน	ประชากร	พื้นที่
ภาค ๒	นครสวรรค์	๒,๓๔๔,๑๔๐	๔๒,๐๐๐	๑,๑๖๑	๓,๙๒๖	๓,๐๐๐
ภาค ๓	อุดรธานี	๒๕๙,๖๓๐	๔๘,๐๐๐	๒,๕๓๓	๖,๕๔๐	๓๕๐
	สกลนคร	๕๐๗,๕๕๐	-	๑,๑๕๒	๔,๐๙๗	๑,๓๕๐
	นครพนม	๒๐๒,๙๕๐	-	๕๙๘	๓,๙๐๐	๒๕๙
ภาค ๔	มหาสารคาม	๔๔๕,๑๔๐	-	๑๓๕	๕๕๖	-
	ขอนแก่น	๒,๔๖๘,๓๔๐	-	๑,๗๗๖	๘,๗๗๖	-
	ชัยภูมิ	๑๔๔,๐๐๐	-	๙๐	๔๕๐	-
ภาค ๕	นครราชสีมา	๕๘๕,๔๐๐	-	๑,๙๒๗	๗,๘๕๐	-
ภาค ๖	ปราจีนบุรี	๑,๒๔๔,๘๐๐	-	๒,๒๕๑	๖,๘๒๐	๑,๖๕๐
ภาค ๗	เพชรบุรี	๕๓,๗๖๐	-	๓๔๑	๗๕๔	-
	ราชบุรี	๖,๔๘๐	-	๖๐	๒๒๐	๘๐๐
ภาค ๘	นครศรีธรรมราช	๑๘๔,๖๘๐	-	๙๑๕	๒,๗๔๕	๗,๙๐๐
ภาค ๙	แพร่	๓๑,๖๐๐	-	-	-	๗๐๐
ภาค ๑๑	ยโสธร	๙๖,๐๐๐	-	๘๘๑	๓,๓๘๑	-
	อุบลราชธานี	๓๐,๐๐๐	-	๑๕๒	๖๓๙	-
		๘,๖๐๔,๔๗๐	๙๐,๐๐๐	๑๓,๙๗๒	๕๐,๖๔๔	๑๖,๐๐๙

จึงเรียนมาเพื่อโปรดทราบ

นายวรศาสตร์ อภัยพงษ์
อธิบดีกรมทรัพยากรน้ำ