



รายงานการเฝ้าระวังติดตามสถานการณ์น้ำ ๒๔ ชั่วโมง

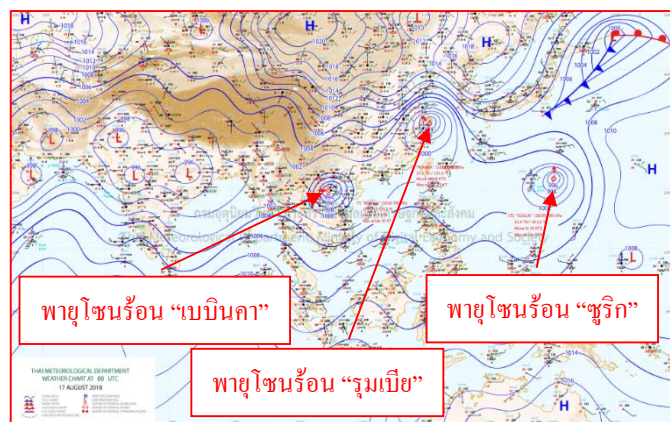
ศูนย์ป้องกันวิกฤติน้ำ กรมทรัพยากรน้ำ กระทรวงทรัพยากรธรรมชาติและสิ่งแวดล้อม
โทรศัพท์ ๐ ๒๒๙๘ ๖๖๓๑ โทรสาร ๐ ๒๒๙๘ ๖๖๒๙ <http://www.dwr.go.th>

รายงานฉบับที่ ๔๕๖/๒๕๖๑ เวลา ๑๕.๐๐ น. วันที่ ๑๗ สิงหาคม ๒๕๖๑
เรื่อง รายงานการเฝ้าระวังติดตามสถานการณ์น้ำ ๒๔ ชั่วโมง
เรียนร.มว.ทส. เลขานุการ ร.มว.ทส.ปท.ทส. รอง ปท.ทส. อทน. รอง อทน. และหน่วยงานที่เกี่ยวข้อง

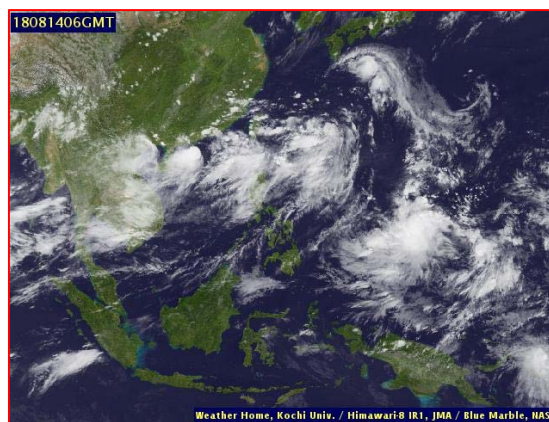
กรมทรัพยากรน้ำขอรายงานการเฝ้าระวังและติดตามสถานการณ์น้ำ ประจำวันที่ ๑๗ สิงหาคม ๒๕๖๑ ดังนี้

๑. สภาพอากาศ เวลา ๑๒.๐๐ น. (ที่มา: กรมอุตุนิยมวิทยา)

พยากรณ์อากาศ ๒๔ ชั่วโมงข้างหน้า ประเทศไทยตอนบนมีฝนตกชุกหนาแน่น กับมีฝนตกหนักถึงหนักมากบางแห่ง บริเวณภาคเหนือ ภาคตะวันออกเฉียงเหนือตอนบน ภาคกลาง และภาคตะวันออก ขอให้ประชาชนระวังอันตรายจากฝนตกหนัก และฝนที่ตกสะสม ที่ทำให้เกิดน้ำท่วมฉับพลัน น้ำป่าไหลหลากไว้ด้วย สำหรับทะเลอันดามันมีคลื่นสูง ๒-๔ เมตร และบริเวณที่มีฝนฟ้าคะนองทะเลมีคลื่นสูงมากกว่า ๔ เมตร ส่วนอ่าวไทยตอนบนมีคลื่นสูง ๒-๓ เมตร ขอให้ชาวเรือเดินเรือด้วยความระมัดระวังและเรือเล็กควรงดออกจากฝั่งจนถึงวันที่ ๒๐ สิงหาคม ๒๕๖๑

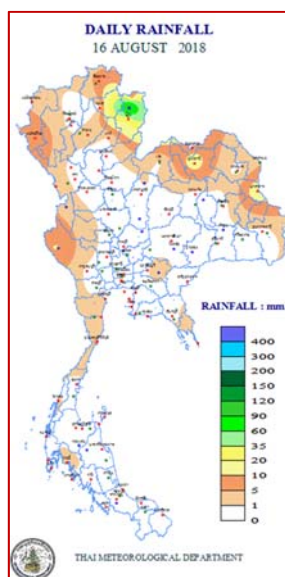


แผนที่อากาศ วันที่ ๑๗ ส.ค. ๒๕๖๑ เวลา ๐๗.๐๐ น.



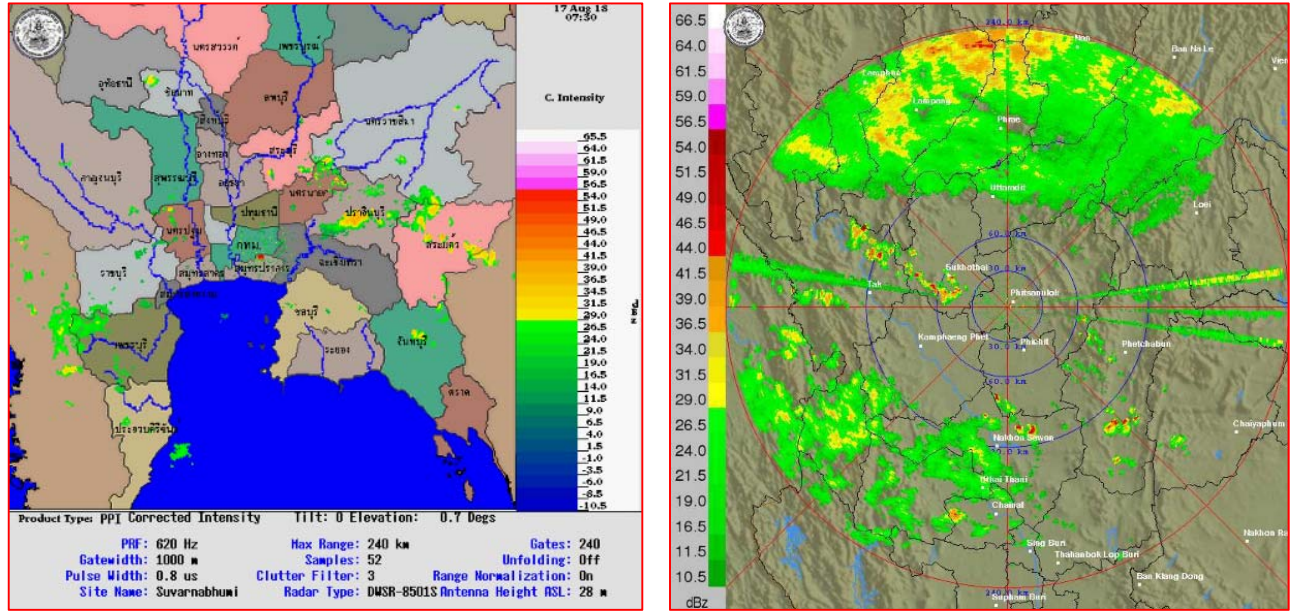
ภาพถ่ายดาวเทียม วันที่ ๑๔ ส.ค. ๒๕๖๑ เวลา ๑๓.๐๐ น.

๒. ปริมาณฝนสะสม ณ เวลา ๐๗.๐๐ น. (เมื่อวาน) - ๐๗.๐๐ น. (วันนี้) (ที่มา: กรมอุตุนิยมวิทยา)



จุดตรวจวัด	ปริมาณฝน (มม.)
จ.น่าน (ท่าวังผา)	๑๒๖.๑
จ.น่าน (สกข.)	๓๕.๗
จ.น่าน	๒๕.๔
จ.มุกดาหาร	๑๔.๘
จ.อุดรธานี	๑๓.๖
จ.กาญจนบุรี (ทองผาภูมิ)	๑๐.๓
จ.แม่ฮ่องสอน (แม่สะเรียง)	๑๐.๑

๓.เรดาร์ตรวจอากาศ ณ วันที่ ๑๗ สิงหาคม ๒๕๖๑ (ที่มา: กรมอุตุนิยมวิทยา)



สถานีสุวรรณภูมิ เวลา ๑๔.๓๐ น.

สถานีพิษณุโลก เวลา ๑๔.๓๐ น.

จากเรดาร์ตรวจอากาศจะพบว่ามีกกลุ่มเมฆฝนกระจายทั่วทุกภาคของประเทศไทย

๔.สถานการณ์น้ำในอ่างเก็บน้ำขนาดใหญ่ ณ วันที่ ๑๗ สิงหาคม ๒๕๖๑ (ที่มา: กรมชลประทาน)

สภาพน้ำในอ่างเก็บน้ำขนาดใหญ่ปริมาตรน้ำในอ่างฯ ๕๐,๖๐๔ ล้าน ลบ.ม. คิดเป็นร้อยละ ๗๑ (ปริมาตรน้ำใช้การได้ ๒๗,๐๖๐ ล้าน ลบ.ม. คิดเป็นร้อยละ ๕๓) ปริมาตรน้ำในอ่างฯ เทียบกับปี ๒๕๖๐ (๔๕,๘๐๗ ล้าน ลบ.ม. คิดเป็นร้อยละ ๖๕) มากกว่าปี ๒๕๖๐ จำนวน ๔,๗๙๗ ล้าน ลบ.ม. ปริมาณน้ำไหลลงอ่างฯ จำนวน ๓๐๙.๑๕ ล้าน ลบ.ม. ปริมาณน้ำระบาย จำนวน ๒๐๑.๘๗ ล้าน ลบ.ม. สามารถรับน้ำได้อีก ๒๐,๓๐๗ ล้าน ลบ.ม.

อ่างเก็บน้ำ	ปริมาตรน้ำในอ่าง		ปริมาตรน้ำใช้การได้		ปริมาตรน้ำไหลลงอ่าง		ปริมาตรน้ำระบาย		ปริมาตรน้ำรับได้อีก (ล้าน ม.³) (ความจุที่ รนส- ปริมาตรน้ำ ปัจจุบัน)
	ปริมาตร (ล้าน ม.³)	% น้ำเก็บกัก	ปริมาตร (ล้าน ม.³)	% น้ำใช้การ	วันนี้ (ล้าน ม.³)	เมื่อวาน (ล้าน ม.³)	วันนี้ (ล้าน ม.³)	เมื่อวาน (ล้าน ม.³)	
๑.ภูมิพล	๗,๘๐๖	๕๘	๔,๐๐๖	๔๑	๑๓.๐๔	๑๙.๒๒	๘.๐๐	๘.๐๐	๕,๖๕๖
๒.สิริกิติ์	๖,๔๑๔	๖๗	๓,๕๖๔	๕๔	๒๖.๒๑	๓๑.๒๙	๑๙.๑๑	๒๒.๐๕	๔,๐๙๔
๓.จุฬารามณ์	๙๗	๕๙	๖๐	๔๗	๐.๔๔	๐.๒๑	๑.๐๖	๑.๐๖	๘๔
๔.อุบลรัตน์	๗๐๖	๒๙	๑๒๕	๗	๔.๕๐	๒.๔๐	๖.๙๙	๑๐.๑๘	๓,๙๓๔
๕.ลำปาง	๑,๑๓๕	๕๗	๑,๐๓๕	๕๕	๗.๖๙	๖.๖๓	๑๓.๙๙	๑๕.๐๓	๑,๓๑๕
๖.สิรินธร	๑,๐๘๔	๕๕	๒๕๓	๒๒	๑๑.๕๖	๑๕.๖๔	๕.๐๐	๕.๑๕	๘๘๒
๗.ป่าสักชลสิทธิ์	๑๔๖	๑๕	๑๔๓	๑๕	๕.๒๑	๕.๓๕	๕.๒๑	๕.๒๑	๘๑๔
๘.ศรีนครินทร์	๑๕,๕๘๙	๘๘	๕,๓๒๔	๗๑	๔๕.๒๒	๓๘.๖๗	๒๐.๐๒	๒๐.๐๕	๓,๑๘๑
๙.วีรลกลกรณ์	๗,๘๑๗	๘๘	๔,๘๐๕	๘๒	๑๐๐.๐๒	๑๓๒.๐๕	๔๑.๔๐	๔๑.๔๒	๓,๑๘๓
๑๐.ขุนด่านปราการชล	๑๙๓	๘๖	๑๘๘	๘๖	๖.๗๐	๙.๘๔	๓.๓๓	๓.๓๓	๓๒
๑๑.รัชชประภา	๔,๘๘๑	๘๗	๓,๕๓๐	๘๒	๑๗.๕๘	๑๕.๔๑	๒๐.๔๗	๑๙.๙๗	๑,๒๖๓
๑๒.บางบาล	๗๗๙	๕๔	๕๐๓	๔๓	๑.๐๐	๑.๗๕	๕.๐๗	๕.๐๖	๘๑๑

๕. สถานการณ์น้ำในประเทศ ณ วันที่ ๑๔ - ๑๗ สิงหาคม ๒๕๖๑ (ที่มา: กรมชลประทาน)

สถานี	แม่น้ำ	อำเภอ	จังหวัด	ระดับตลิ่ง (ม.รทก.)	ระดับน้ำ (ม.รทก.)				แนวโน้ม	เปรียบเทียบระดับตลิ่ง
					อังคาร	พุธ	พฤหัสบดี	ศุกร์		
					๑๔ ส.ค.	๑๕ ส.ค.	๑๖ ส.ค.	๑๗ ส.ค.		
P.๑	ปิง	เมือง	เชียงใหม่	๓.๗๐	๑.๓๕	๑.๓๑	๑.๓๑	๑.๓๑	ทรงตัว	-๒.๓๙
W.๑C	วัง	เมือง	ลำปาง	๕.๒๐	-๐.๔๘	-๐.๕๑	-๐.๓๗	-๐.๓๙	ลดลง	-๕.๕๙
Y.๑๖	ยม	บางระกำ	พิษณุโลก	๗.๓๐	๔.๙๙	๕.๐๗	๕.๑๔	๕.๐๒	ลดลง	-๒.๒๘
N.๗A	น่าน	เมือง	พิจิตร	๙.๘๗	๖.๑๘	๖.๑๙	๖.๐๘	๕.๘๓	ลดลง	-๔.๐๔
C.๒	เจ้าพระยา	เมือง	นครสวรรค์	๒๖.๒๐	๒๐.๑๐	๒๐.๐๙	๒๐.๑๑	๒๐.๐๗	ลดลง	-๖.๑๓
C.๑๓	เจ้าพระยา	สรรพยา	ชัยนาท	๑๖.๓๔	๘.๔๕	๘.๔๗	๘.๔๖	๘.๕๑	เพิ่มขึ้น	-๗.๘๓
M.๖A	มูล	สตึก	บุรีรัมย์	๖.๐๐	๐.๐๕	๐.๐๔	๐.๐๔	๐.๐๔	ทรงตัว	-๕.๙๖
M.๗	มูล	เมือง	อุบลราชธานี	๗.๐๐	๕.๑๐	๕.๑๑	๕.๑๐	๕.๐๓	ลดลง	-๑.๙๗
M.๑๙๑	ลำตะคอง	เมือง	นครราชสีมา	๓.๐๐	๑.๑๒	๐.๙๙	๑.๐๘	๐.๙๘	ลดลง	-๒.๐๒
M.๖๙	ลำเซบก	ตระการพืชผล	อุบลราชธานี	๗.๓๐	๔.๙๕	๕.๒๘	๕.๒๐	๔.๘๐	ลดลง	-๒.๕๐
X.๖๔	คลองท่าแซะ	ท่าแซะ	ชุมพร	๑๗.๑๓	๑๑.๖๙	๑๐.๘๑	๙.๙๒	๑๐.๒๕	เพิ่มขึ้น	-๖.๘๘
X.๑๔๙	คลองกลาย	นบพิตำ	นครศรีธรรมราช	๓๓.๙๖	๒๙.๐๔	๒๙.๐๓	๒๙.๐๒	๒๙.๐๒	ทรงตัว	-๔.๙๔
X.๒๗๔	แม่น้ำโก-ลก	แว้ง	นราธิวาส	๒๔.๑๘	๑๘.๔๓	๑๘.๔๓	๑๘.๔๓	๑๘.๔๓	ทรงตัว	-๕.๗๕
X.๓๗A	แม่น้ำตาปี	พระแสง	สุราษฎร์ธานี	๑๐.๗๖	๑๐.๓๐	๑๐.๑๕	๙.๙๓	๙.๖๑	ลดลง	-๑.๑๕

*** ยังไม่ได้รับรายงาน

๖. สถานการณ์น้ำในพื้นที่ลุ่มน้ำโขง ณ วันที่ ๑๗ สิงหาคม ๒๕๖๑ (ที่มา: Mekong River Commission (MRC))

สถานี	ปริมาณฝน ๒๔ ชม. (มม)	ระดับอ้างอิง (ม.รทก.)	ระดับตลิ่ง (ม.)	ระดับน้ำ (ม.) ๑๗ ส.ค.	เปรียบเทียบระดับตลิ่ง	ระดับน้ำคาดการณ์ (ม.)			แนวโน้ม
						๑๘ ส.ค.	๑๙ ส.ค.	๒๐ ส.ค.	
อ.เชียงแสน จ.เชียงราย	๗.๒	๓๕๗.๑๑๐	๑๒.๘๐	๕.๖๘	-๗.๑๒	๕.๕๖	๕.๘๖	๖.๐๕	เพิ่มขึ้น
อ.เชียงคาน จ.เลย	๓.๙	๑๙๔.๑๑๘	๑๖.๐๐	๑๒.๗๓	-๓.๒๗	๑๓.๔๑	๑๓.๗๕	๑๓.๘๖	เพิ่มขึ้น
อ.เมือง จ.หนองคาย	๘.๘	๑๕๓.๖๔๘	๑๒.๒๐	๑๐.๒๓	-๑.๙๗	๑๐.๗๔	๑๑.๔๓	๑๑.๗๑	เพิ่มขึ้น
อ.เมือง จ.นครพนม	๔.๑	๑๓๐.๙๖๑	๑๒.๐๐	๑๑.๒๗	-๐.๗๓	๑๑.๓๒	๑๑.๔๙	๑๑.๖๓	เพิ่มขึ้น
อ.เมือง จ.มุกดาหาร	๑.๓	๑๒๔.๒๑๙	๑๒.๕๐	๑๑.๕๖	-๐.๙๔	๑๑.๖๒	๑๑.๖๘	๑๑.๗๖	เพิ่มขึ้น
อ.โขงเจียม จ.อุบลราชธานี	๑.๕	๘๙.๐๓๐	๑๔.๕๐	๑๔.๐๐	-๐.๕	๑๔.๑๑	๑๔.๒๘	๑๔.๔๕	เพิ่มขึ้น

๖. สถานการณ์เตือนภัย Early Warning ณ วันที่ ๑๗ สิงหาคม ๒๕๖๑ (ที่มา: สำนักวิจัย พัฒนาและอุทกวิทยา กรมทรัพยากรน้ำ) [เวลา ๐๘.๐๐ น. - ๑๕.๐๐ น. (วันนี้)]

การแจ้งเตือน	สถานี	การแจ้งเตือน
เตือนสีแดง (อพยพ)	บ้านห้วยปุด ต.ภูคา อ.ปัว จ.น่าน	ปริมาณฝนสะสม ๑๒ ชั่วโมง ๑๙๐.๐ มิลลิเมตร
	บ้านนาฝ้า ต.จอมพระ อ.ท่าวังผา จ.น่าน	ปริมาณฝนสะสม ๑๒ ชั่วโมง ๑๙๔.๐ มิลลิเมตร
	บ้านนาหนูน ๓ ต.ผาตอ อ.ท่าวังผา จ.น่าน	ปริมาณฝนสะสม ๑๒ ชั่วโมง ๑๗๘.๐ มิลลิเมตร
	บ้านท่าล้อ ต.แงง อ.ปัว จ.น่าน	ปริมาณฝนสะสม ๑๒ ชั่วโมง ๑๙๓.๐ มิลลิเมตร
	บ้านแหน ๒ ต.ผาตอ อ.ท่าวังผา จ.น่าน	ปริมาณฝนสะสม ๑๒ ชั่วโมง ๑๓๗.๕ มิลลิเมตร
เตือนสีเหลือง (เตือนภัย)	บ้านน้ำกี้ใต้ ต.ผาทอง อ.ท่าวังผา จ.น่าน	ปริมาณฝนสะสม ๑๒ ชั่วโมง ๑๐๐.๐ มิลลิเมตร
	บ้านน้ำมิด ต.เปือ อ.เชียงกลาง จ.น่าน	ปริมาณฝนสะสม ๑๒ ชั่วโมง ๙๗.๕ มิลลิเมตร
	บ้านน้ำไคร้ ต.ยม อ.ท่าวังผา จ.น่าน	ปริมาณฝนสะสม ๑๒ ชั่วโมง ๙๗.๕ มิลลิเมตร
	บ้านผาน้ำย้อย ต.พญาแก้ว อ.เชียงกลาง จ.น่าน	ปริมาณฝนสะสม ๑๒ ชั่วโมง ๑๑๖.๐ มิลลิเมตร
	บ้านส้อ ต.เปือ อ.เชียงกลาง จ.น่าน	ปริมาณฝนสะสม ๑๒ ชั่วโมง ๑๐๑.๐ มิลลิเมตร
	บ้านหนองปลา ต.พระธาตุ อ.เชียงกลาง จ.น่าน	ปริมาณฝนสะสม ๑๒ ชั่วโมง ๑๐๒.๐ มิลลิเมตร
	บ้านวังว่า ต.ท่าวังผา อ.ท่าวังผา จ.น่าน	ปริมาณฝนสะสม ๑๒ ชั่วโมง ๙๘.๕ มิลลิเมตร

	บ้านก่อแก้ว ต.บ่อเกลือใต้ อ.บ่อเกลือ จ.น่าน บ้านผาดูป ต.ผาสิงห์ อ.เมืองน่าน จ.น่าน บ้านสันติสุข ต.แสนทอง อ.ท่าวังผา จ.น่าน บ้านกอก ต.อวน อ.ปัว จ.น่าน	ปริมาณฝนสะสม ๑๒ ชั่วโมง ๙๘.๐ มิลลิเมตร ปริมาณฝนสะสม ๑๒ ชั่วโมง ๑๐๐.๐ มิลลิเมตร ปริมาณฝนสะสม ๑๒ ชั่วโมง ๑๐๔.๐ มิลลิเมตร ปริมาณฝนสะสม ๑๒ ชั่วโมง ๑๐๕.๕ มิลลิเมตร
เดือนสี่เขียว (เผ่าละว้า)	บ้านแสะ ต.ควน อ.ปง จ.พะเยา บ้านปางเปย ต.สะเนียง อ.เมืองน่าน จ.น่าน บ้านห้วยคำ ต.ฝายแก้ว อ.ภูเพียง จ.น่าน บ้านเขื่อนแก้ว ต.ถ้ำตอง อ.เมืองน่าน จ.น่าน บ้านแม่สาย(บ้านถ้ำผาจม) ต.เวียงพางคำ อ.แม่สาย จ.เชียงราย จากบ้านวังสงวน ต.บ่อไทย อ.หนองไผ่ จ.เพชรบูรณ์ บ้านท่าฟ้าเหนือ ต.สระ อ.เชียงม่วน จ.พะเยา บ้านสบขาม ต.ขุนควน อ.ปง จ.พะเยา บ้านห้วยติ่ม ต.บ้านพี่ อ.บ้านหลวง จ.น่าน	ปริมาณฝนสะสม ๑๒ ชั่วโมง ๘๖.๕ มิลลิเมตร ปริมาณฝนสะสม ๑๒ ชั่วโมง ๘๔.๐ มิลลิเมตร ปริมาณฝนสะสม ๑๒ ชั่วโมง ๘๔.๐ มิลลิเมตร ระดับน้ำ ๒.๕๑ เมตร ระดับวิกฤต ๔.๕๐ เมตร ระดับน้ำ ๑.๙๓ เมตร ระดับวิกฤต ๒.๙๐ เมตร ปริมาณฝนสะสม ๑๒ ชั่วโมง ๘๙.๕ มิลลิเมตร ปริมาณฝนสะสม ๑๒ ชั่วโมง ๘๒.๕ มิลลิเมตร ปริมาณฝนสะสม ๑๒ ชั่วโมง ๘๒.๕ มิลลิเมตร ปริมาณฝนสะสม ๑๒ ชั่วโมง ๘๒.๕ มิลลิเมตร

๗.สถานการณ์ธรณีพิบัติภัย ณ วันที่ ๑๗ สิงหาคม ๒๕๖๑ (ที่มา : กรมทรัพยากรธรณี)

ประกาศเฝ้าระวังแจ้งเตือนภัยดินถล่มและน้ำป่าไหลหลาก ฉบับที่ ๙/๒๕๖๑ ในพื้นที่จังหวัดสระแก้ว ปราจีนบุรี จันทบุรี และตราด โดยให้อาสาสมัครเครือข่ายฯ ทำการเฝ้าระวังเป็นพิเศษ ในระหว่างวันที่ ๑๕ - ๑๗ ส.ค. ๖๑

๘.เหตุการณ์วิกฤตน้ำปัจจุบัน ณ วันที่ ๑๗ สิงหาคม ๒๕๖๑ [เวลา ๐๘.๐๐ น. - ๑๕.๐๐ น. (วันนี้)]

จ.น่าน - อิทธิพลจากพายุโซนร้อนเบบีนคา ส่งผลให้จังหวัดน่านเกือบทุกพื้นที่มีฝนตกหนักต่อเนื่องตลอดทั้งคืนจนถึงขณะนี้ โดยเฉพาะที่อำเภอปัว, สันติสุข และแม่จริม มีปริมาณน้ำฝนสะสมสูง ๑๕๘-๒๐๐ มิลลิเมตร ส่งผลให้ระดับน้ำในแม่น้ำสาขา ลำน้ำยาว อ.ปัว มีระดับเพิ่มสูงขึ้นอย่างรวดเร็ว จนถึงขั้นวิกฤติ ๔.๕๐ เมตร ส่งผลให้น้ำไหลทะลักเข้าท่วมบ้านเรือนประชาชนที่บ้านร่อง และที่บ้านสัน ต.สถาน อ.ปัว น้ำไหลทะลักเข้าท่วมโรงเรียนบ้านสัน อาคารเรียนชั้นล่าง น้ำเข้าท่วมสูงกว่า ๕๐ เซนติเมตร และมีท่าที่เพิ่มสูงขึ้นต่อเนื่อง ซึ่งวันนี้ทางโรงเรียนได้ประกาศปิดการเรียนการสอน ส่วนที่อำเภอสันติสุข น้ำป่าไหลหลากท่วมเส้นทางน่าน-สันติสุข ตรงบริเวณบ้านภูแยง ตำบลทุ่งพงษ์ และเส้นทางบ้านดอนไชย ตำบลป่าแลวหลวง รถทุกชนิดไม่สามารถผ่านได้ ผู้ว่าราชการจังหวัดน่าน ได้ให้ทุกฝ่ายพร้อมรับมือและเฝ้าระวังสถานการณ์อย่างใกล้ชิด หลังระบบเตือนภัยน้ำท่วมดินถล่ม กรมทรัพยากรน้ำแจ้งเตือนภัยด้วยระดับน้ำ ๑๑ หมู่บ้านในอำเภอสันติสุข จังหวัดน่าน ขึ้นวิกฤต ต้องอพยพ และ ๖๘ หมู่บ้านในอำเภอปัว, ท่าวังผา และเมือง เตรียมพร้อมระวังน้ำท่วมฉับพลัน

๙.สถานการณ์อุทกภัย ณ วันที่ ๑๗ สิงหาคม ๒๕๖๑ (ที่มา : กรมป้องกันและบรรเทาสาธารณภัย)

อุทกภัย

สถานการณ์อุทกภัย จากอิทธิพลพายุโซนร้อน “เซินติญ” และ มรสุมตะวันตกเฉียงใต้ ตั้งแต่วันที่ ๑๗ ก.ค. - ๑๗ ส.ค. ๖๑ ทำให้เกิดน้ำท่วมฉับพลัน น้ำป่าไหลหลาก น้ำล้นตลิ่ง และดินถล่ม ในพื้นที่ ๓๒ จังหวัด (กาญจนบุรี ตาก เชียงใหม่ แม่ฮ่องสอน พิจิตร นครสวรรค์ ตราด แพร่ เพชรบูรณ์ พิษณุโลก ประจวบคีรีขันธ์ ระนอง เพชรบุรี ลำปาง น่าน อุตรดิตถ์ อำนาจเจริญ พะเยา เชียงราย กาฬสินธุ์ นครพนม มุกดาหาร อุบลราชธานี บึงกาฬ สกลนคร ร้อยเอ็ด ยโสธร หนองคาย พังงา สุราษฎร์ธานี ชุมพร นครนายก) ๑๐๖ อำเภอ ๔๐๕ ตำบล ๒,๓๔๐ หมู่บ้าน ประชาชนได้รับผลกระทบ ๕๐,๓๒๖ครัวเรือน ๑๓๖,๒๙๑ คน ผู้เสียชีวิต ๑ ราย (จ.สกลนคร) สถานการณ์คลี่คลายแล้ว ๒๖ จังหวัด (กาญจนบุรี ตาก เชียงใหม่ แม่ฮ่องสอน พิจิตร นครสวรรค์ แพร่ เพชรบูรณ์ พิษณุโลก ประจวบคีรีขันธ์ ลำปาง น่าน อุตรดิตถ์ พะเยา อำนาจเจริญ มุกดาหาร พังงา ร้อยเอ็ด หนองคาย ชุมพร ระนอง นครนายก ตราด เชียงราย สุราษฎร์ธานี สกลนคร) ปัจจุบันยังคงมีสถานการณ์ ๖ จังหวัด (นครพนม อุบลราชธานี บึงกาฬ กาฬสินธุ์ ยโสธร เพชรบุรี) ๓๑ อำเภอ ๑๗๕ ตำบล ๑,๒๘๔ หมู่บ้าน ประชาชนได้รับผลกระทบ ๒๔,๘๑๘ ครัวเรือน ๖๐,๕๐๒ คน

ทั้งนี้ จังหวัดได้ประกาศขอความช่วยเหลือผู้ประสบภัยพิบัติกรณีฉุกเฉิน (อุทกภัย) แล้ว ๑๙ จังหวัด ๖๘ อำเภอ ๒๕๐ ตำบล ๑,๕๔๖ หมู่บ้าน ได้แก่ กาญจนบุรี กาฬสินธุ์ เชียงใหม่ ตาก น่าน บึงกาฬ พะเยา เพชรบุรี แพร่ ยโสธร สกลนคร อำนาจเจริญ อุตรดิตถ์ นครพนม แม่ฮ่องสอน เลย พังงา สุราษฎร์ธานี ตราด

๑๐.การคาดหมายลักษณะอากาศ ๗ วันข้างหน้า (ระหว่างวันที่ ๑๗ - ๒๓ สิงหาคม ๒๕๖๑)

ในช่วงวันที่ ๑๗-๑๙ ส.ค. ๖๑ ประเทศไทยยังคงมีฝนฟ้าคะนองหลายพื้นที่ กับมีฝนตกหนักบางแห่งถึงหนักมากบางแห่ง บริเวณภาคเหนือ ภาคตะวันออกเฉียงเหนือ ภาคกลาง ภาคตะวันออก และภาคใต้ฝั่งตะวันตก สำหรับทะเลอันดามันมีคลื่นสูง ๒-๔ เมตร และอ่าวไทยตอนบนมีคลื่นสูง ๒-๓ เมตร

ในช่วงวันที่ ๒๐-๒๓ ส.ค. ๖๑ ประเทศไทยจะมีปริมาณฝนลดลง แต่ยังมีฝนตกหนักบางแห่งบริเวณด้านตะวันตกของภาคเหนือ ภาคกลาง ภาคตะวันออก และภาคใต้ฝั่งตะวันตก ส่วนทะเลอันดามันมีคลื่นสูง ๒-๓ เมตร และบริเวณที่มีฝนฟ้าคะนองคลื่นสูงมากกว่า ๓ เมตร

๑๑.โครงการพัฒนาแหล่งน้ำ (กรมทรัพยากรน้ำ ข้อมูล ณ วันที่ ๖ สิงหาคม ๒๕๖๑)

ลำดับที่	ชื่อโครงการ	พื้นที่ดำเนินการ				ความจุเก็บกัก (ล้าน ลบ.ม.)	ปริมาณ ปัจจุบัน (ล้าน ลบ.ม.)
		ตำบล	อำเภอ	จังหวัด	ลุ่มน้ำหลัก		
๑	โครงการอนุรักษ์ฟื้นฟูแหล่งน้ำห้วยไม้เต็ง		บ้านคา,สวนผึ้ง	ราชบุรี	แม่กลอง	วางท่อผันน้ำ	-
๒	โครงการอนุรักษ์ฟื้นฟูแหล่งน้ำหนองแขมหลวง	ต.แม่ปุ	แม่พริก	ลำปาง	วัง	๒.๖๙	๐.๓๘
๓	โครงการอนุรักษ์ฟื้นฟูแหล่งน้ำทุ่งกระเด็น	เขี้ยปราสาท,ท่าโพธิ์, ทุ่งกระเด็น, ทุ่งตาด	หนองกี่	บุรีรัมย์	มูล	๘.๖๓	๖.๑๖
๔	โครงการอนุรักษ์ฟื้นฟูแหล่งน้ำบึงกิว (บึงจิว)	ธงธานี,บึงนคร	ธวัชบุรี	ร้อยเอ็ด	ชี	๔.๘๖	๔.๘๖
๕	โครงการอนุรักษ์ฟื้นฟูแหล่งน้ำหนองดินดอย	สามเงา,ยกกระบัตร	สามเงา	ตาก	วัง	๕.๕๐	๔.๔๐
๖	โครงการอนุรักษ์ฟื้นฟูแหล่งน้ำหนองบัวพระเจ้าหลวง	เชิงดอย	ดอกสะเก็ด	เชียงใหม่	ปิง	๐.๔๕	๐.๔๕
๗	โครงการอนุรักษ์ฟื้นฟูแหล่งน้ำคลองพระปรัง		กบินทร์บุรี	ปราจีนบุรี	ปราจีนบุรี	ก่อสร้างฝาย	-
๘	โครงการอนุรักษ์ฟื้นฟูแหล่งน้ำหนองบัวลอย	แม่ยม	เมือง	แพร่	ยม	๒.๕๐	๒.๕๐
๙	โครงการอนุรักษ์ฟื้นฟูแหล่งน้ำคลองหลุมทองกลาง	สิงหนาท	ลาดบัวหลวง	พระนครศรีอยุธยา	เจ้าพระยา	-	-
๑๐	โครงการอนุรักษ์ฟื้นฟูแหล่งน้ำบึงสีไฟ		เมือง	พิจิตร	น่าน	๐.๖๐	๐.๕๕
๑๑	โครงการอนุรักษ์ฟื้นฟูแหล่งน้ำพื้นที่บางระกำ		บางระกำ	พิษณุโลก	ยม	๒.๐๑	๑.๔๔
๑๒	โครงการอนุรักษ์ฟื้นฟูแหล่งน้ำห้วยหลวง-หนองหายฯ		กุมภวาปี	อุดรธานี	ชี	๑๐๗.๘๗	๘๑.๙๘
๑๓	โครงการอนุรักษ์ฟื้นฟูแหล่งน้ำโครงการลำน้ำอิง		แม่ใจ,เมือง	พะเยา	โขง	๑.๐๓	๐.๘๘
๑๔	โครงการอนุรักษ์ฟื้นฟูแหล่งน้ำหนองลาดควาย	นาแต่	คำตาก้า	สกลนคร	โขง	๓.๔๕	๓.๔๕
๑๕	โครงการอนุรักษ์ฟื้นฟูแหล่งน้ำแระแม (พื้นที่แก้มลิงบึงเชียงดึก)	แระแม,โนเมือง	เมือง	อุบลราชธานี	มูล	๒.๐๐	๑.๓๑
	รวม					๑๔๑.๕๙	๑๐๘.๓๗

๑๒. การช่วยเหลือเพื่อบรรเทาสถานการณ์อุทกภัย (กรมทรัพยากรน้ำ)

สรุปการสูบน้ำ และบริการน้ำดื่ม เพื่อช่วยเหลือสถานการณ์ภัยแล้งและอุทกภัยตั้งแต่ ๑ มิถุนายน - ๑๔ สิงหาคม พ.ศ. ๒๕๖๑

หน่วยงาน	จังหวัด	ปริมาณสูบน้ำ (ลบ.ม.)	ปริมาณ แจกจ่ายน้ำ (ลิตร)	ประโยชน์ที่ได้รับ		
				อุปโภค-บริโภค		
				ครัวเรือน	ประชากร	พื้นที่
ภาค ๒	นครสวรรค์	๑,๐๓๖,๘๐๐	-	๑๗๐	๖๘๐	๔,๕๐๐
	สมุทรปราการ	๕๔,๐๐๐	-	-	-	-
ภาค ๓	อุดรธานี	๒๖,๗๐๐	-	๓๓๑	๑,๑๒๐	-
ภาค ๔	กาฬสินธุ์	๗๐,๘๐๐	-	๔๓๐	๒,๑๕๐	-
	ชัยภูมิ	๕๓,๒๐๐	-	๙๐	๔๕๐	-
	ขอนแก่น	๒๙,๔๐๐	-	๖๓๐	๓,๐๕๐	-
ภาค ๑๐	กระบี่	๑๒,๘๐๐	-	๙๙	๒๖๒	-
		๑,๒๘๓,๗๐๐	-	๑,๗๕๐	๗,๗๑๒	๔,๕๐๐

จึงเรียนมาเพื่อโปรดทราบ

นายวรศาสน์ อภัยพงษ์
อธิบดีกรมทรัพยากรน้ำ