

รายงานสถานการณ์น้ำลุ่มน้ำเจ้าพระยา

วันที่ 5 กันยายน 2561

1) สภาพภูมิอากาศ

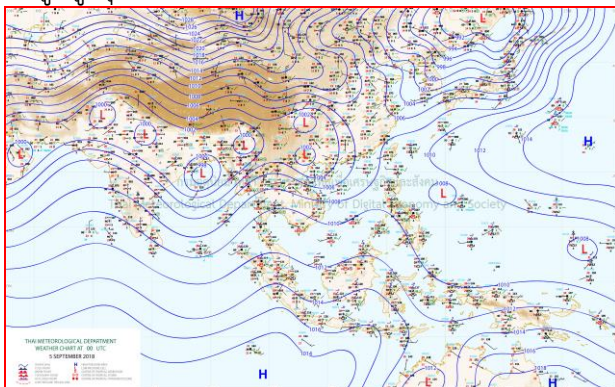
ลักษณะอากาศทั่วไป (ที่มา: กรมอุตุนิยมวิทยา)

พยากรณ์อากาศ 24 ชั่วโมง ประเทศไทยยังคงมีฝนฟ้าคะนองเกิดขึ้นกับมีฝนตกหนักบางแห่งในบริเวณภาคเหนือ ภาคตะวันออกเฉียงเหนือตอนล่าง ภาคตะวันออก และภาคใต้ ขอให้ประชาชนในบริเวณดังกล่าวระวังอันตรายจากฝนตกหนักและฝนตกสะสม ที่ทำให้เกิดน้ำท่วมฉับพลันและน้ำป่าไหลหลากไว้ด้วย สำหรับคลื่นลมบริเวณทะเลอันดามันและอ่าวไทยตอนบนมีกำลังปานกลาง โดยบริเวณทะเลอันดามันมีคลื่นสูงประมาณ 2 เมตร บริเวณที่มีฝนฟ้าคะนองคลื่นสูงมากกว่า 2 เมตร ชาวเรือควรเดินเรือด้วยความระมัดระวังและเรือเล็กบริเวณทะเลอันดามันควรงดออกจากฝั่ง

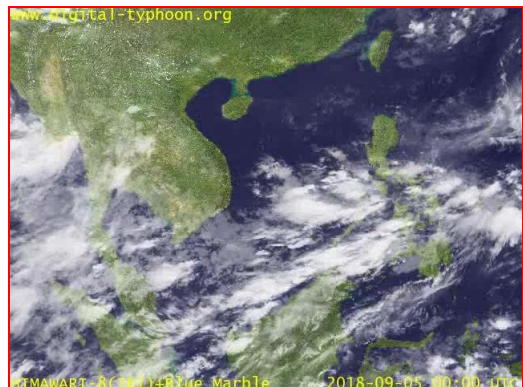
อนึ่ง ในช่วงวันที่ 7-9 กันยายน 2561 ร่องมรสุมที่พาดผ่านบริเวณประเทศจีนตอนใต้จะเคลื่อนลงมาพาดผ่านบริเวณประเทศไทยตอนบน ประกอบกับมรสุมตะวันตกเฉียงใต้ที่พัดปกคลุมทะเลอันดามัน ประเทศไทยและอ่าวไทยมีกำลังแรงขึ้น ลักษณะเช่นนี้ทำให้ประเทศไทยมีฝนเพิ่มมากขึ้นและมีฝนตกหนักบางแห่งสำหรับคลื่นลมบริเวณทะเลอันดามันและอ่าวไทยตอนบนจะมีกำลังแรงขึ้น โดยมีคลื่นสูง 2-3 เมตร และบริเวณที่มีฝนฟ้าคะนองคลื่นสูงมากกว่า 3 เมตร

มรสุมตะวันตกเฉียงใต้ที่พัดปกคลุมทะเลอันดามัน ประเทศไทยและอ่าวไทย มีกำลังปานกลางทำให้ประเทศไทยยังคงมีฝนฟ้าคะนองเกิดขึ้นกับมีฝนตกหนักบางแห่ง สำหรับผู้ที่จะเดินทางไปประเทศญี่ปุ่นขอให้ตรวจสอบสภาพอากาศก่อนออกเดินทางด้วย เนื่องจากมีพายุโซนร้อน “เจบี” (JEBI) กำลังเคลื่อนตัวผ่านบริเวณดังกล่าว

สภาพอากาศภาคกลาง มีเมฆเป็นส่วนมากกับมีฝนฟ้าคะนองร้อยละ 60 ของพื้นที่ ส่วนมากบริเวณจังหวัดราชบุรี กาญจนบุรี อุทัยธานี ชัยนาท นครสวรรค์ และลพบุรี อุณหภูมิต่ำสุด 22-24 องศาเซลเซียส อุณหภูมิสูงสุด 32-35 องศาเซลเซียส ลมตะวันตกเฉียงใต้ ความเร็ว 15-30 กม./ชม.



แผนที่อากาศ วันที่ 5 ก.ย. 2561 เวลา 07.00 น.

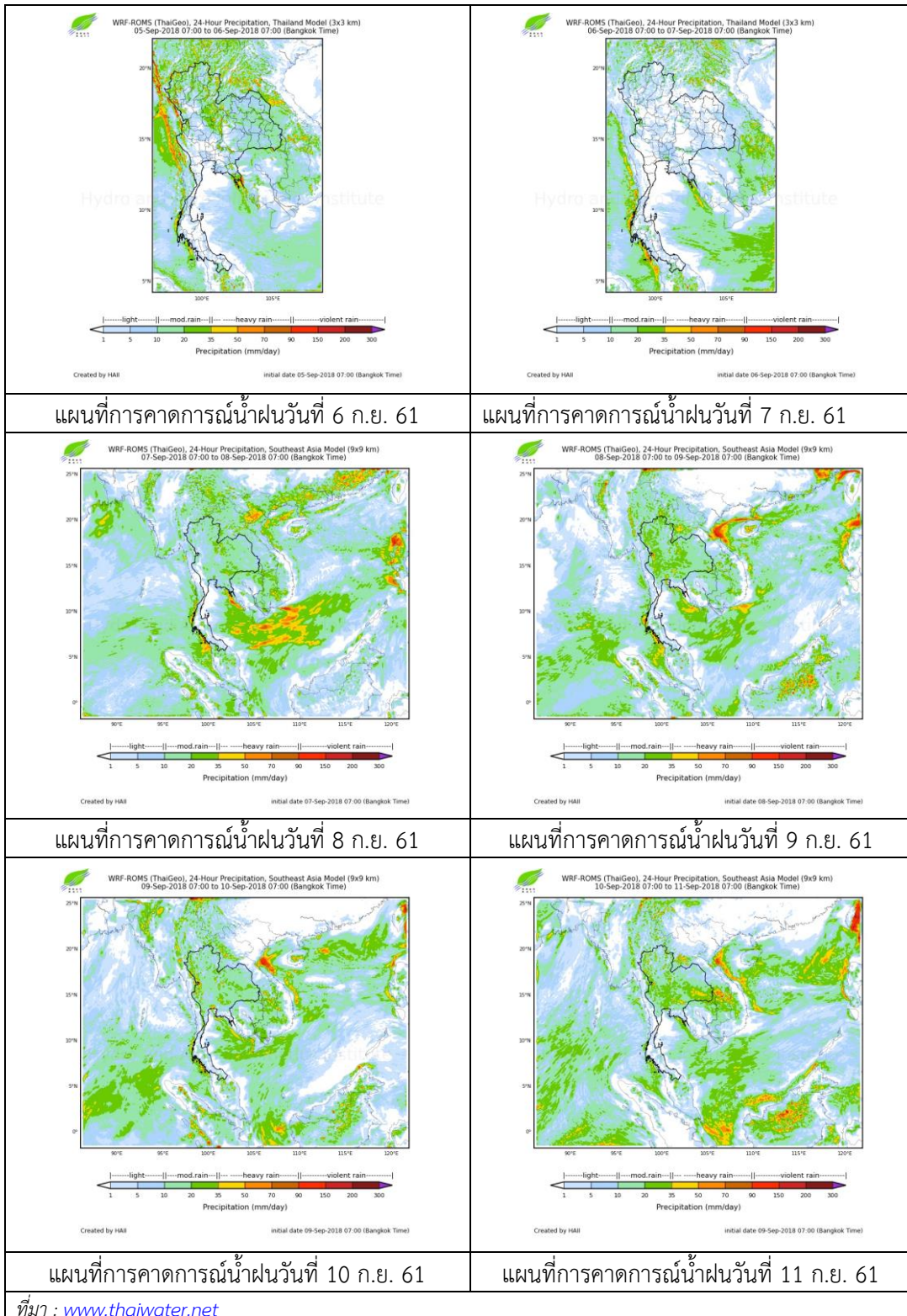


ภาพถ่ายจากดาวเทียม วันที่ 5 ก.ย. 2561

2) สถานการณ์ฝน

จากข้อมูลสถานการณ์ฝนในพื้นที่ลุ่มน้ำเจ้าพระยาของวันที่ 5 กันยายน 2561 จากกรมทรัพยากรน้ำ กรมอุตุนิยมวิทยา กรมชลประทาน และสถาบันสารสนเทศทรัพยากรน้ำและการเกษตร (องค์การมหาชน) พบว่ามีฝนตกบางแห่งในพื้นที่ลุ่มน้ำ

สถานการณ์น้ำฝน



3) ข้อมูลปริมาณน้ำในลำน้ำ

ลุ่มน้ำเจ้าพระยา ระดับน้ำอยู่ในเกณฑ์ปกติ โดยระดับน้ำยังคงทรงตัว

สถานการณ์น้ำท่า (5 ก.ย. – 7 ก.ย. 2561 ที่มา: กรมชลประทาน)

สถานี	แม่น้ำ	อำเภอ	จังหวัด	ระดับตลิ่ง	พุธ	พฤหัสบดี	ศุกร์
				ปริมาณน้ำ (ลบ.ม./วิ.)	5 ก.ย.	6 ก.ย.	7 ก.ย.
C.2	เจ้าพระยา	เมือง	นครสวรรค์	26.20	20.99	20.79	20.65
				3,590	1,080	1,011	966
C.13	เขื่อน เจ้าพระยา	สรรพยา	ชัยนาท	17.21	16.46	16.38	16.50
				2,840	820	771	651
C.3	เจ้าพระยา	เมือง	สิงห์บุรี	11.70	7.27	7.20	6.84
				2,340	819	804	726
C.35	เจ้าพระยา	พระนครศรีอยุธยา	พระนครศรีอยุธยา	4.58	2.63	2.61	2.59
				1,155	606	600	595
C.36	คลองบาง หลวง	บางบาล	พระนครศรีอยุธยา	4.00	3.00	2.98	2.94
				404	281	278	273
C.37	คลอง บางบาน	บางบาล	พระนครศรีอยุธยา	3.80	2.47	2.45	2.44
				134	76	75	74

สถานีอุทัยใหม่ ต.สะแกกรัง อ.เมือง
จ.อุทัยธานี (ลุ่มน้ำเจ้าพระยา)



สถานีบ้านหาดเสลา ต.หัวดง อ.เก้าเลี้ยว
จ.นครสวรรค์ (ลุ่มน้ำเจ้าพระยา)



สถานีบ้านป้อม ต.บ้านป้อม อ.พระนครศรีอยุธยา
จ.พระนครศรีอยุธยา (ลุ่มน้ำเจ้าพระยา)



สถานีสะพานปรีดี-ธำรง ต.หัวรอ อ.พระนครศรีอยุธยา
จ.พระนครศรีอยุธยา (ลุ่มน้ำเจ้าพระยา)



ปริมาณน้ำในลำน้ำของคลองต่างๆ ในพื้นที่ลุ่มน้ำเจ้าพระยา

4) สรุป

สถานการณ์ในลุ่มน้ำเจ้าพระยาอยู่ในเกณฑ์ปกติ โดยระดับน้ำเขื่อนเจ้าพระยามีปริมาณน้ำไหลผ่าน 820 ลบ.ม./วินาที ระดับน้ำเหนือเขื่อน + 16.46 ม.รทก. ระดับน้ำท้ายเขื่อน +10.48 ม.รทก.