



# รายงานการเฝ้าระวังติดตามสถานการณ์น้ำ ๒๔ ชั่วโมง

ศูนย์ป้องกันวิกฤติน้ำ กรมทรัพยากรน้ำ กระทรวงทรัพยากรธรรมชาติและสิ่งแวดล้อม  
โทรศัพท์ ๐ ๒๒๙๘ ๖๖๓๑ โทรสาร ๐ ๒๒๙๘ ๖๖๒๙ <http://www.dwr.go.th>

รายงานฉบับที่ ๕๑๑/๒๕๖๑

เวลา ๐๘.๐๐ น.

วันที่ ๑๔ กันยายน ๒๕๖๑

เรื่อง รายงานการเฝ้าระวังติดตามสถานการณ์น้ำ ๒๔ ชั่วโมง

เรียน รมว.ทส. เลขาธิการ รมว.ทส.ปท.ทส. รอง ปท.ทส. อทน. รอง อทน. และหน่วยงานที่เกี่ยวข้อง

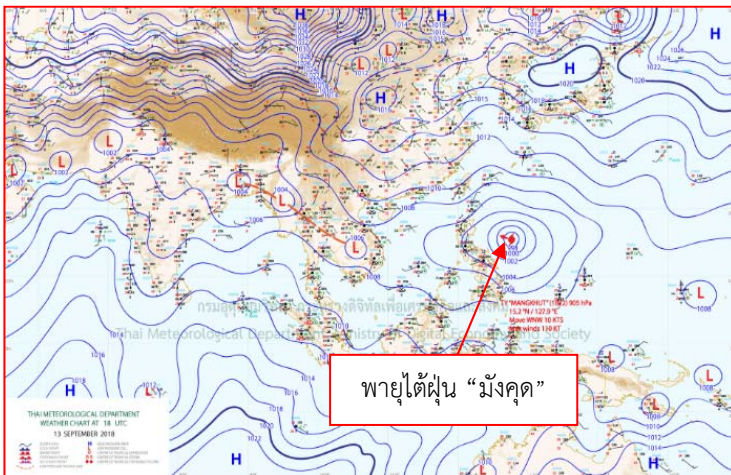
กรมทรัพยากรน้ำขอรายงานการเฝ้าระวังและติดตามสถานการณ์น้ำ ประจำวันที่ ๑๔ กันยายน ๒๕๖๑ ดังนี้

## ๑. สภาวะอากาศ เวลา ๐๖.๐๐ น. (ที่มา: กรมอุตุนิยมวิทยา)

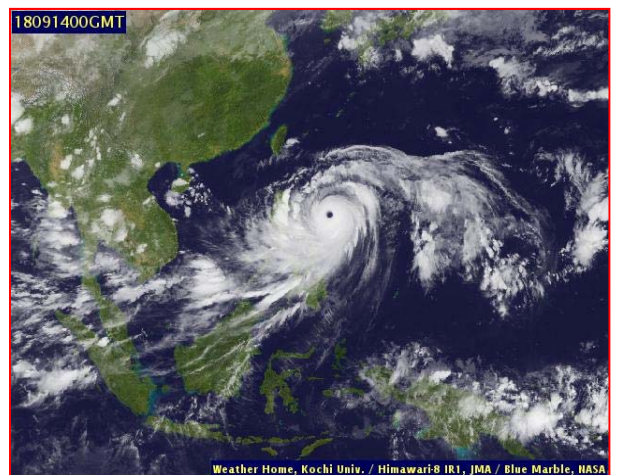
พยากรณ์อากาศ ๒๔ ชั่วโมงข้างหน้า ประเทศไทยมีฝนตกต่อเนื่อง เว้นแต่ภาคตะวันออกเฉียงตอนบนมีฝนลดลง แต่ยังคงมีฝนตกหนักบางพื้นที่บริเวณภาคเหนือ ภาคตะวันออกเฉียงเหนือตอนล่าง ภาคกลาง และภาคตะวันออก ขอให้ประชาชนบริเวณดังกล่าวระวังอันตรายจากฝนตกหนักและฝนที่ตกสะสม ซึ่งจะทำให้เกิดน้ำท่วมฉับพลัน และน้ำป่าไหลหลากไว้ด้วย

สำหรับบริเวณทะเลอันดามันมีคลื่นสูง ๒-๓ เมตร และอ่าวไทยตอนบนมีคลื่นสูงประมาณ ๒ เมตร ขอให้ชาวเรือควรเดินเรือด้วยความระมัดระวัง และเรือเล็กควรออกจากฝั่งจนถึงวันที่ ๑๔ กันยายน ๒๕๖๑

อนึ่ง พายุไต้ฝุ่น “มังคุด” (MANGKHUT) บริเวณด้านตะวันออกของประเทศฟิลิปปินส์ มีแนวโน้มจะเคลื่อนผ่านเกาะลูซอน ประเทศฟิลิปปินส์ และจะเคลื่อนลงทะเลจีนใต้ตอนบน ในช่วงวันที่ ๑๔-๑๕ กันยายน ๒๕๖๑ หลังจากนั้น ผ่านเกาะไหหลำ ประเทศจีน และจะเคลื่อนขึ้นฝั่งประเทศเวียดนามตอนบน ในช่วงวันที่ ๑๖-๑๘ กันยายน ๒๕๖๑ ตามลำดับ ขอให้ผู้ที่จะเดินทางไปประเทศฟิลิปปินส์ เกาะไหหลำ ประเทศจีน และประเทศเวียดนามตอนบน ตรวจสอบสภาพอากาศก่อนเดินทางด้วย

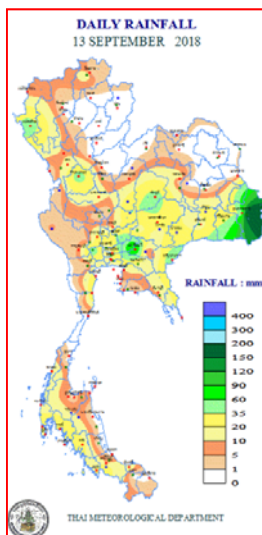


แผนที่อากาศ วันที่ ๑๔ ก.ย. ๒๕๖๑ เวลา ๐๑.๐๐ น.



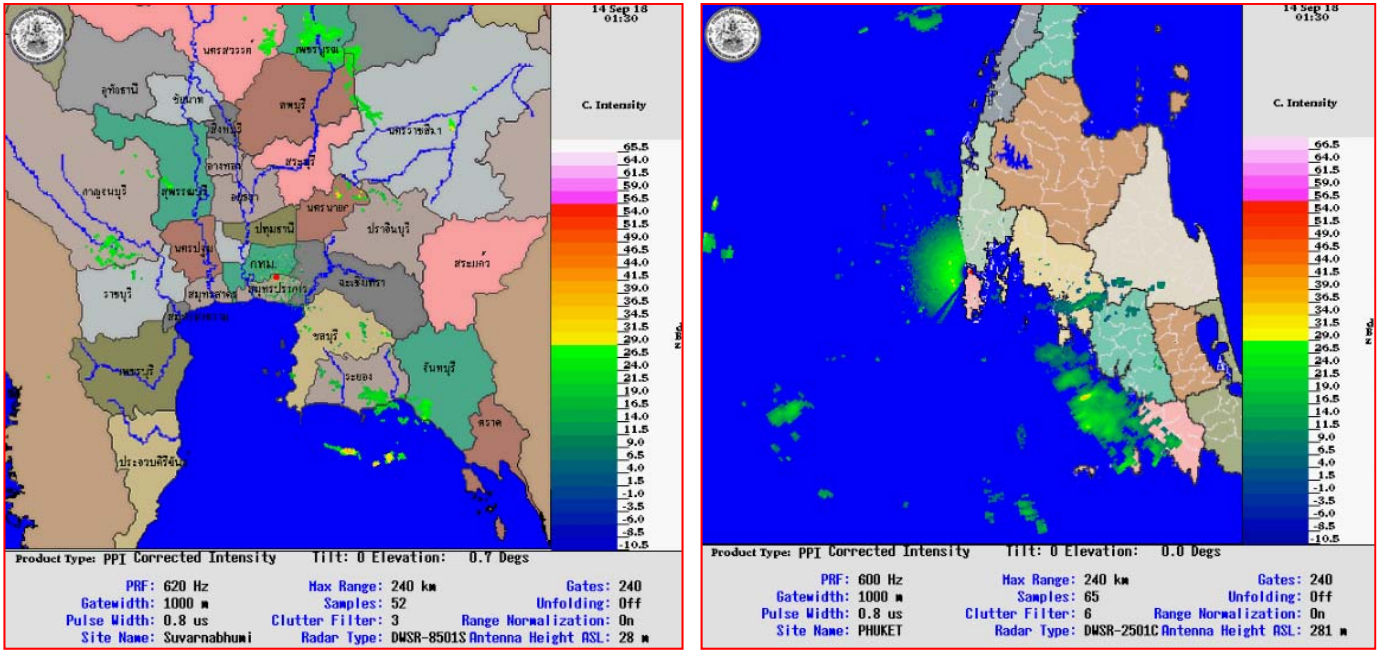
ภาพถ่ายดาวเทียม วันที่ ๑๔ ก.ย. ๒๕๖๑ เวลา ๐๗.๐๐ น.

## ๒. ปริมาณฝนสะสม ณ เวลา ๐๗.๐๐ น. (เมื่อวาน) - ๐๗.๐๐ น. (วันนี้) (ที่มา: กรมอุตุนิยมวิทยา)



จุดตรวจวัด	ปริมาณฝน (มม.)
จ.อุบลราชธานี (สภข.)	๑๙๘.๙
จ.ปราจีนบุรี	๙๕.๕
จ.นครนายก	๕๘.๕
จ.สระแก้ว (อรัญประเทศ)	๕๓.๑
จ.นครปฐม	๕๑.๗
จ.กำแพงเพชร	๔๗.๖
จ.แม่ฮ่องสอน (แม่สะเรียง)	๔๔.๔

๓.เรดาร์ตรวจอากาศ ณ วันที่ ๑๔ กันยายน ๒๕๖๑ (ที่มา: กรมอุตุนิยมวิทยา)



สถานีสุวรรณภูมิ เวลา ๐๘.๓๐ น.

สถานีภูเก็ต เวลา ๐๘.๓๐ น.

จากเรดาร์ตรวจอากาศจะพบว่ามียกุ่มเมฆฝนกระจายทั่วทุกภาคของประเทศไทย

๔.สถานการณ์น้ำในอ่างเก็บน้ำขนาดใหญ่ ณ วันที่ ๑๓ กันยายน ๒๕๖๑ (ที่มา: กรมชลประทาน)

สภาพน้ำในอ่างเก็บน้ำขนาดใหญ่ปริมาณน้ำในอ่างฯ ๕๔,๖๐๗ ล้าน ลบ.ม. คิดเป็นร้อยละ ๗๗ (ปริมาณน้ำใช้การได้ ๓๑,๐๖๓ ล้าน ลบ.ม. คิดเป็นร้อยละ ๖๖) ปริมาณน้ำในอ่างฯ เทียบกับปี ๒๕๖๐ (๔๙,๘๑๔ ล้าน ลบ.ม. คิดเป็นร้อยละ ๗๐) มากกว่าปี ๒๕๖๐ จำนวน ๔,๗๙๓ ล้าน ลบ.ม. ปริมาณน้ำไหลลงอ่างฯ จำนวน ๒๘๒.๗๙ ล้าน ลบ.ม. ปริมาณน้ำระบาย จำนวน ๒๐๒.๙๓ ล้าน ลบ.ม. สามารถรับน้ำได้อีก ๑๖,๓๔๗ ล้าน ลบ.ม.

อ่างเก็บน้ำ	ปริมาณน้ำในอ่าง		ปริมาณน้ำใช้การได้		ปริมาณน้ำไหลลงอ่าง		ปริมาณน้ำระบาย		ปริมาณน้ำรับได้อีก (ล้าน ม.³) (ความจุที่ รนส.- ปริมาณน้ำปัจจุบัน)
	ปริมาณ (ล้าน ม.³)	% น้ำเก็บกัก	ปริมาณ (ล้าน ม.³)	% น้ำใช้การ	วันนี้ (ล้าน ม.³)	เมื่อวาน (ล้าน ม.³)	วันนี้ (ล้าน ม.³)	เมื่อวาน (ล้าน ม.³)	
๑.ภูมิพล	๘,๓๘๗	๖๒	๔,๕๘๗	๔๗	๑๙.๗๙	๒๙.๑๐	๑๕.๐๐	๑๐.๐๐	๕,๐๗๕
๒.สิริกิติ์	๗,๗๒๕	๘๑	๔,๘๗๕	๗๓	๓๕.๖๑	๔๐.๔๓	๙.๐๙	๙.๒๙	๒,๗๘๓
๓.จุฬารัตน์	๑๑๑	๖๘	๗๔	๕๘	๑.๔๘	๑.๐๙	๐.๗๓	๐.๑๙	๗๐
๔.อุบลรัตน์	๖๙๙	๒๙	๑๑๘	๖	๘.๘๕	๓.๗๑	๑.๐๐	๑.๐๔	๓,๙๔๑
๕.ลำปาว	๑,๒๙๙	๖๖	๑,๑๙๙	๖๔	๒๑.๖๓	๑๑.๕๖	๗.๘๓	๙.๒๖	๑,๑๕๑
๖.สิรินธร	๑,๒๙๐	๖๖	๔๕๘	๔๐	๒๕.๑๖	๗.๘๖	๔.๔๙	๔.๙๘	๖๗๖
๗.ป่าสักชลสิทธิ์	๔๔๗	๔๗	๔๔๔	๔๖	๓๙.๗๑	๒๘.๕๕	๗.๘๔	๗.๘๖	๕๑๓
๘.ศรีนครินทร์	๑๖,๒๙๑	๙๒	๖,๐๒๖	๘๑	๓๑.๑๗	๓๖.๑๔	๒๘.๗๗	๒๘.๔๕	๒,๔๗๙
๙.วชิราลงกรณ์	๘,๓๖๓	๙๔	๕,๓๕๑	๙๒	๒๘.๕๗	๓๙.๘๕	๕๗.๗๘	๕๗.๗๘	๒,๖๓๗
๑๐.ขุนด่านปราการชล	๑๙๑	๘๕	๑๘๗	๘๕	๒.๘๕	๓.๑๐	๓.๒๘	๓.๕๒	๓๔
๑๑.รัชชประภา	๔,๖๙๘	๘๓	๓,๓๔๗	๗๘	๙.๐๑	๙.๘๖	๒๔.๙๐	๒๕.๗๙	๑,๔๔๖
๑๒.บางบาล	๖๗๙	๔๗	๔๐๓	๓๔	๐.๕๕	๑.๖๒	๕.๐๐	๕.๐๓	๙๑๑

**๕. สถานการณ์น้ำในประเทศ ณ วันที่ ๑๑ - ๑๔ กันยายน ๒๕๖๑ (ที่มา: กรมชลประทาน)**

สถานี	แม่น้ำ	อำเภอ	จังหวัด	ระดับตลิ่ง (ม.รทก.)	ระดับน้ำ (ม.รทก.)				แนวโน้ม	เปรียบเทียบระดับตลิ่ง
					อังคาร	พุธ	พฤหัสบดี	ศุกร์		
					๑๑ ก.ย.	๑๒ ก.ย.	๑๓ ก.ย.	๑๔ ก.ย.		
P.๑	ปิง	เมือง	เชียงใหม่	๓.๗๐	๑.๗๐	๑.๖๖	๑.๗๐	๑.๕๖	ลดลง	-๒.๑๔
W.๑C	วัง	เมือง	ลำปาง	๕.๒๐	-๐.๕๕	-๐.๕๖	-๐.๑๕	-๐.๓๗	ลดลง	-๕.๕๗
Y.๑๖	ยม	บางระกำ	พิษณุโลก	๗.๓๐	๕.๐๙	๕.๒๔	๕.๔๓	๔.๙๑	ลดลง	-๒.๓๗
N.๗A	น่าน	เมือง	พิจิตร	๙.๘๗	๕.๒๖	๔.๙๒	๔.๘๖	๔.๖๐	ลดลง	-๖.๕๘
C.๒	เจ้าพระยา	เมือง	นครสวรรค์	๒๖.๒๐	๒๐.๓๐	๒๐.๑๗	๒๐.๐๓	๑๙.๙๗	ลดลง	-๖.๒๓
C.๑๓	เจ้าพระยา	สรรพยา	ชัยนาท	๑๖.๓๔	๙.๘๑	๙.๗๓	๙.๑๒	๙.๒๘	เพิ่มขึ้น	-๗.๐๖
M.๖A	มูล	สตึก	บุรีรัมย์	๖.๐๐	๐.๐๖	๐.๐๗	๐.๑๕	๐.๒๕	เพิ่มขึ้น	-๕.๗๕
M.๗	มูล	เมือง	อุบลราชธานี	๗.๐๐	๕.๐๐	๕.๐๖	๕.๑๐	๕.๒๖	เพิ่มขึ้น	-๑.๗๔
M.๑๙๑	ลำตะคอง	เมือง	นครราชสีมา	๓.๐๐	๑.๑๘	๑.๒๓	๑.๑๔	๑.๒๗	เพิ่มขึ้น	-๑.๗๓
M.๖๙	ลำเซบก	โครงการพิชผล	อุบลราชธานี	๗.๓๐	๔.๑๘	๔.๐๐	๖.๐๒	***	***	***
X.๖๔	คลองท่าแซะ	ท่าแซะ	ชุมพร	๑๗.๑๓	๗.๙๙	๘.๐๑	๘.๒๙	๘.๙๗	เพิ่มขึ้น	-๘.๑๖
X.๑๔๙	คลองกลาย	นบพิตำ	นครศรีธรรมราช	๓๓.๙๖	๒๙.๐๒	๒๙.๐๑	๒๙.๐๑	๒๙.๐๕	เพิ่มขึ้น	-๔.๙๑
X.๒๗๔	แม่น้ำโก-ลก	แว้ง	นราธิวาส	๒๔.๑๘	๑๘.๗๔	๑๙.๑๐	๑๘.๙๕	๑๘.๘๙	ลดลง	-๕.๒๙
X.๓๗A	แม่น้ำตาปี	พระแสง	สุราษฎร์ธานี	๑๐.๗๖	๗.๓๒	๗.๐๔	๖.๙๙	๗.๒๒	เพิ่มขึ้น	-๓.๕๔

\*\*\* ยังไม่ได้รับรายงาน

**๖. สถานการณ์น้ำในพื้นที่ลุ่มน้ำโขง ณ วันที่ ๑๓ กันยายน ๒๕๖๑ (ที่มา: Mekong River Commission (MRC))**

สถานี	ปริมาณฝน ๒๔ ชม. (มม)	ระดับอ้างอิง (ม.รทก.)	ระดับตลิ่ง (ม.)	ระดับน้ำ (ม.) ๑๓ ก.ย.	เปรียบเทียบระดับตลิ่ง	ระดับน้ำคาดการณ์ (ม.)			แนวโน้ม
						๑๔ ก.ย.	๑๕ ก.ย.	๑๖ ก.ย.	
อ.เชียงแสน จ.เชียงราย	๐.๐	๓๕๗.๑๑๐	๑๒.๘๐	๕.๓๖	-๗.๔๔	๕.๘๗	๖.๑๓	๖.๒๑	เพิ่มขึ้น
อ.เชียงคาน จ.เลย	๑๘.๖	๑๙๔.๑๑๘	๑๖.๐๐	๑๑.๖๖	-๔.๓๔	๑๑.๗๕	๑๑.๘๑	๑๒.๐๓	เพิ่มขึ้น
อ.เมือง จ.หนองคาย	๐.๒	๑๕๓.๖๔๘	๑๒.๒๐	๑๐.๔๐	-๑.๘๐	๙.๙๖	๑๐.๐๖	๑๐.๑๕	ลดลง
อ.เมือง จ.นครพนม	๑๖.๙	๑๓๐.๙๖๑	๑๒.๐๐	๑๑.๑๗	-๐.๘๓	๑๐.๙๗	๑๐.๗๔	๑๐.๔๘	ลดลง
อ.เมือง จ.มุกดาหาร	๕๑.๕	๑๒๔.๒๒๙	๑๒.๕๐	๑๑.๐๕	-๑.๔๕	๑๐.๙๕	๑๐.๘๕	๑๐.๗๑	ลดลง
อ.โขงเจียม จ.อุบลราชธานี	๔๔.๕	๘๙.๐๓๐	๑๔.๕๐	๑๓.๐๒	-๑.๔๘	๑๓.๑๒	๑๓.๒๘	๑๓.๑๓	เพิ่มขึ้น

**๖. สถานการณ์เตือนภัย Early Warning ณ วันที่ ๑๔ กันยายน ๒๕๖๑ (ที่มา: สำนักวิจัย พัฒนาและอุทกวิทยา กรมทรัพยากรน้ำ) [เวลา ๑๕.๐๐ น.(เมื่อวาน) - ๐๘.๐๐ น. (วันนี้)]**

การแจ้งเตือน	สถานี	การแจ้งเตือน
เตือนสีแดง (อพยพ)	-	-
เตือนสีเหลือง (เตือนภัย)	บ้านแม่สาย (บ้านถ้ำผาจอม) ต.เวียงพางคำ อ.แม่สาย จ.เชียงราย	ระดับน้ำ ๒.๕๕ เมตร ระดับวิกฤต ๒.๙๐ เมตร
เตือนสีเขียว (เฝ้าระวัง)	-	-

**๗. สถานการณ์ธรณีพิบัติภัย ณ วันที่ ๑๓ กันยายน ๒๕๖๑ (ที่มา : กรมทรัพยากรธรณี)**

เนื่องจากในพื้นที่เสี่ยงภัยดินถล่ม มีปริมาณน้ำฝนไม่ถึงเกณฑ์การเฝ้าระวัง ประกอบกับบางพื้นที่ไม่มีฝนตก จึงไม่มีพื้นที่ติดตามสถานการณ์พิบัติภัยดินถล่มและน้ำป่าไหลหลาก



#### ๘. เหตุการณ์วิกฤตน้ำปัจจุบัน ณ วันที่ ๑๔ กันยายน ๒๕๖๑ [เวลา ๑๕.๐๐ น.(เมื่อวาน) - ๐๘.๐๐ น. (วันนี้)]

จ.เลย - จากฝนที่ตกหนักตลอดทั้งคืนที่ผ่านมา ส่งผลให้เกิดเหตุน้ำป่าจากลำห้วยไผ่ไหลทะลักเข้าท่วมถนนและบ้านเรือนประชาชน ชาวบ้านหมู่บ้านโพหนอง ต.เชียงกลม อ.ปากชม จ.เลย ต้องช่วยกันขนของขึ้นที่สูงอย่างโกลาหล ด้าน ส.อ.เชษฐา ชาวประเสริฐ นายอำเภอปากชม เปิดเผยว่า ฝนตกในพื้นที่ตั้งแต่เมื่อวานนี้จนถึงรุ่งเช้า ส่งผลให้น้ำท่วมหมู่บ้านโพหนอง มีบ้านเรือนเสียหาย ๒ หลัง พร้อมสั่งการเจ้าหน้าที่ฝ่ายปกครองเร่งสำรวจความเสียหาย เพื่อเข้าช่วยเหลือในเบื้องต้น

#### ๙. สถานการณ์อุทกภัย ณ วันที่ ๑๔ กันยายน ๒๕๖๑ (ที่มา : กรมป้องกันและบรรเทาสาธารณภัย)

สถานการณ์อุทกภัยจากมรสุมตะวันตกเฉียงใต้ ตั้งแต่วันที่ ๑๗ ส.ค. - ๑๔ ก.ย. ๖๑ ทำให้เกิดน้ำท่วมฉับพลัน น้ำป่าไหลหลาก น้ำล้นตลิ่ง และดินถล่ม ในพื้นที่ ๒๐ จังหวัด (น่าน เชียงราย ลำปาง พะเยา เชียงใหม่ แม่ฮ่องสอน หนองคาย นครพนม บึงกาฬ เพชรบุรี สกลนคร ลพบุรี นครนายก ชัยภูมิ เพชรบูรณ์ พิจิตร กาฬสินธุ์ อุบลราชธานี ปราจีนบุรี สระบุรี) ๑๐๘ อำเภอ ๔๘๘ ตำบล ๒,๗๒๒ หมู่บ้าน ประชาชนได้รับผลกระทบ ๖๕,๕๗๙ ครัวเรือน ๒๐๘,๙๐๐ คน ผู้เสียชีวิต ๔ ราย (พะเยา น่าน เชียงราย หนองคาย) สถานการณ์คลี่คลายแล้ว ๑๔ จังหวัด (น่าน ลำปาง พะเยา เชียงใหม่ แม่ฮ่องสอน เพชรบูรณ์ เชียงราย พิจิตร ชัยภูมิ สระบุรี ลพบุรี หนองคาย อุบลราชธานี กาฬสินธุ์) ปัจจุบันยังคงมีสถานการณ์ในพื้นที่ ๖ จังหวัด (บึงกาฬ นครพนม สกลนคร นครนายก ปราจีนบุรี เพชรบุรี) ๒๑ อำเภอ ๗๙ ตำบล ๕๓๗ หมู่บ้าน ประชาชนได้รับผลกระทบ ๑๕,๕๒๐ ครัวเรือน ๕๕,๕๗๖ คน

#### ๑๐. การคาดหมายลักษณะอากาศ ๗ วันข้างหน้า (ระหว่างวันที่ ๑๓ - ๑๙ กันยายน ๒๕๖๑)

ในช่วงวันที่ ๑๓ - ๑๙ ก.ย. ๖๑ บริเวณประเทศไทยจะมีฝนเพิ่มมากขึ้น กับมีฝนตกหนักบางแห่งภาคเหนือ ภาคตะวันออกเฉียงเหนือ ภาคกลาง ภาคตะวันออก และภาคใต้ สำหรับทะเลอันดามันและอ่าวไทยตอนบนมีคลื่นสูง ๒-๓ เมตร และบริเวณที่มีฝนฟ้าคะนองคลื่นสูงมากกว่า ๓ เมตร

#### ๑๑. โครงการพัฒนาแหล่งน้ำ (กรมทรัพยากรน้ำ ข้อมูล ณ วันที่ ๒๔ สิงหาคม ๒๕๖๑)

ลำดับที่	ชื่อโครงการ	พื้นที่ดำเนินการ				ความจุเก็บกัก (ล้าน ลบ.ม.)	ปริมาณปัจจุบัน (ล้าน ลบ.ม.)
		ตำบล	อำเภอ	จังหวัด	ลุ่มน้ำหลัก		
๑	โครงการอนุรักษ์ฟื้นฟูแหล่งน้ำห้วยไม้เต็ง		บ้านคา,สวนผึ้ง	ราชบุรี	แม่กลอง	วางท่อผันน้ำ	-
๒	โครงการอนุรักษ์ฟื้นฟูแหล่งน้ำหนองแขมหลวง	ต.แม่ปู	แม่พริก	ลำปาง	วัง	๒.๖๙	๐.๒๗
๓	โครงการอนุรักษ์ฟื้นฟูแหล่งน้ำทุ่งกระเด็น	เยี่ยปราสาท,ท่าโพธิ์, ทุ่งกระเด็น, ทุ่งตาด	หนองกี่	บุรีรัมย์	มูล	๘.๖๓	๔.๙๓
๔	โครงการอนุรักษ์ฟื้นฟูแหล่งน้ำบึงกิว (บึงจิว)	ธงธานี,บึงนคร	ธวัชบุรี	ร้อยเอ็ด	ชี	๔.๘๖	๔.๘๖
๕	โครงการอนุรักษ์ฟื้นฟูแหล่งน้ำหนองตื้นดอย	สามเงา,ยกกระบัตร์	สามเงา	ตาก	วัง	๕.๕๐	๕.๕๐
๖	โครงการอนุรักษ์ฟื้นฟูแหล่งน้ำหนองบัวพระเจ้าหลวง	เชิงดอย	ดอกสะเก็ด	เชียงใหม่	ปิง	๐.๔๕	๐.๔๕
๗	โครงการอนุรักษ์ฟื้นฟูแหล่งน้ำคลองพระปรัง		กบินทร์บุรี	ปราจีนบุรี	ปราจีนบุรี	ก่อสร้างฝาย	-
๘	โครงการอนุรักษ์ฟื้นฟูแหล่งน้ำหนองบัวลอย	แม่ยม	เมือง	แพร่	ยม	๒.๕๐	๒.๕๐
๙	โครงการอนุรักษ์ฟื้นฟูแหล่งน้ำคลองหลุมทองหลวง	สิงหนาท	ลาดบัวหลวง	พระนครศรีอยุธยา	เจ้าพระยา	-	-
๑๐	โครงการอนุรักษ์ฟื้นฟูแหล่งน้ำบึงสีไฟ		เมือง	พิจิตร	น่าน	๐.๖๐	๐.๖๐
๑๑	โครงการอนุรักษ์ฟื้นฟูแหล่งน้ำพื้นที่บางระกำ		บางระกำ	พิษณุโลก	ยม	๒.๐๑	๒.๐๑
๑๒	โครงการอนุรักษ์ฟื้นฟูแหล่งน้ำห้วยหลวง-หนองหายฯ		กุมภวาปี	อุดรธานี	ชี	๑๐๗.๘๗	๙๑.๘๔
๑๓	โครงการอนุรักษ์ฟื้นฟูแหล่งน้ำโครงการลำน้ำอิง		แม่ใจ,เมือง	พะเยา	โขง	๑.๐๓	๑.๑๘
๑๔	โครงการอนุรักษ์ฟื้นฟูแหล่งน้ำหนองลาดควาย	นาแต่	คำตากล้า	สกลนคร	โขง	๓.๔๕	๔.๙๓
๑๕	โครงการอนุรักษ์ฟื้นฟูแหล่งน้ำแจะระแม (พื้นที่แก้มลิงบึงเชียงตึก)	แจะระแม,ในเมือง	เมือง	อุบลราชธานี	มูล	๒.๐๐	๑.๓๔
	รวม					๑๔๑.๕๙	๑๒๐.๔๑

## ๑๒.การช่วยเหลือเพื่อบรรเทาสถานการณ์อุทกภัย (กรมทรัพยากรน้ำ)

สรุปการสูบน้ำ และบริการน้ำดื่ม เพื่อช่วยเหลือสถานการณ์ภัยแล้งและอุทกภัยตั้งแต่ ๑ มิถุนายน - ๑๒ กันยายน พ.ศ. ๒๕๖๑

หน่วย งาน	จังหวัด	ปริมาณสูบน้ำ (ลบ.ม.)	ปริมาณ แจกจ่ายน้ำ (ลิตร)	ประโยชน์ที่ได้รับ		
				อุปโภค-บริโภค		
				ครัวเรือน	ประชากร	พื้นที่
ภาค ๒	นครสวรรค์	๒,๐๘๐,๐๘๐	-	๕๗๐	๑,๘๘๐	๖,๒๐๐
	สมุทรปราการ	๒๒๑,๔๐๐	-	-	-	-
	อุทัยธานี	๗๒,๙๐๐	-	-	-	๑,๒๐๐
ภาค ๓	อุดรธานี	๑๑๘,๑๔๐	-	๑,๖๘๖	๓,๙๐๐	-
ภาค ๔	กาฬสินธุ์	๗๐,๘๐๐	-	๔๓๐	๒,๑๕๐	-
	ชัยภูมิ	๘๑,๒๐๐	-	๙๐	๔๕๐	-
	ขอนแก่น	๘๑,๒๔๐	-	๖๗๕	๓,๒๗๐	-
ภาค ๖	ปราจีนบุรี	๗๔๖,๐๐๐	-	๕๒	๒๕๐	๑๒๐
	นครนายก	๑๑๒,๐๐๐	-	๘,๗๙๙	๒๐,๖๖๑	๑๒๐
ภาค ๗	เพชรบุรี	๕๙๙,๔๐๐	-	๔,๙๙๓	๑๕,๒๑๓	๒๗๙
ภาค ๙	น่าน	๖๗,๕๐๐	-	๒๕๐	๙๘๐	๗๐๐
ภาค ๑๐	กระบี่	๑๒,๘๐๐	-	๒๐๐	๘๐๐	-
		๔,๒๖๓,๔๖๐	-	๑๗,๗๔๕	๔๙,๕๕๔	๘,๖๑๙

จึงเรียนมาเพื่อโปรดทราบ

นายวรศาสน์ อภัยพงษ์  
อธิบดีกรมทรัพยากรน้ำ