



# รายงานการเฝ้าระวังติดตามสถานการณ์น้ำ ๒๔ ชั่วโมง

ศูนย์ป้องกันวิกฤติน้ำ กรมทรัพยากรน้ำ กระทรวงทรัพยากรธรรมชาติและสิ่งแวดล้อม  
โทรศัพท์ ๐ ๒๒๙๘ ๖๖๓๑ โทรสาร ๐ ๒๒๙๘ ๖๖๒๙ <http://www.dwr.go.th>

รายงานฉบับที่ ๕๑๒/๒๕๖๑

เวลา ๑๕.๐๐ น.

วันที่ ๑๔ กันยายน ๒๕๖๑

เรื่อง รายงานการเฝ้าระวังติดตามสถานการณ์น้ำ ๒๔ ชั่วโมง

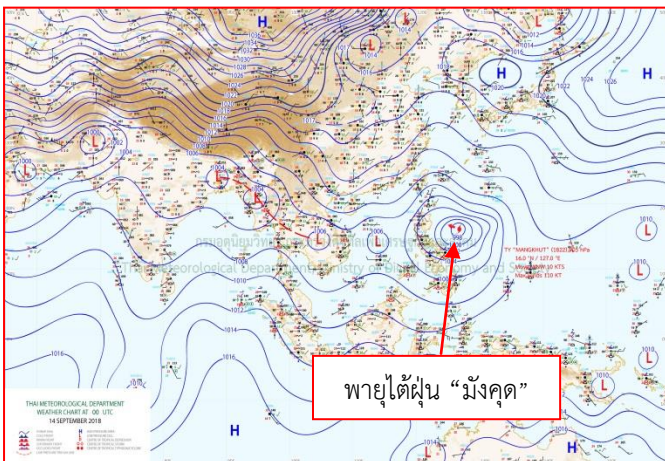
เรียน รมว.ทส. เลขาธิการ รมว.ทส.ปท.ทส. รอง ปท.ทส. อทท. รอง อทท. และหน่วยงานที่เกี่ยวข้อง

กรมทรัพยากรน้ำขอรายงานการเฝ้าระวังและติดตามสถานการณ์น้ำ ประจำวันที่ ๑๔ กันยายน ๒๕๖๑ ดังนี้

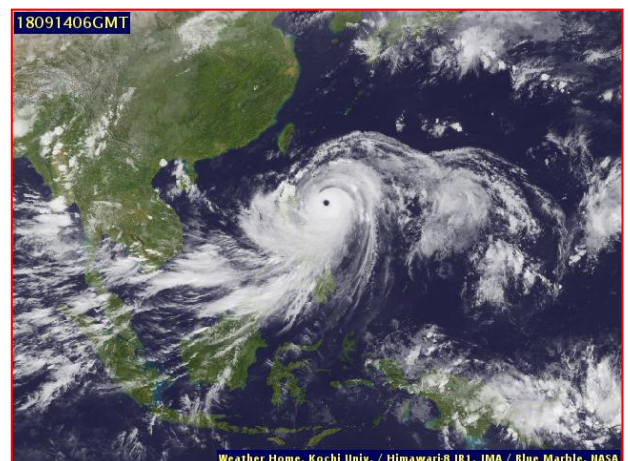
## ๑. สภาพอากาศ เวลา ๑๒.๐๐ น. (ที่มา: กรมอุตุนิยมวิทยา)

พยากรณ์อากาศ ๒๔ ชั่วโมงข้างหน้า ประเทศไทยมีฝนตกต่อเนื่อง เว้นแต่ภาคตะวันออกเฉียงตอนบนมีฝนลดลง แต่ยังคงมีฝนตกหนักบางพื้นที่บริเวณภาคเหนือ ภาคตะวันออกเฉียงเหนือตอนล่าง ภาคกลาง และภาคตะวันออก สำหรับบริเวณทะเลอันดามันมีคลื่นสูง ๒-๓ เมตร และอ่าวไทยตอนบนมีคลื่นสูงประมาณ ๒ เมตร

อนึ่ง พายุไต้ฝุ่น “มังคุด” (MANGKHUT) บริเวณด้านตะวันออกของประเทศฟิลิปปินส์ มีแนวโน้มจะเคลื่อนผ่านเกาะลูซอน ประเทศฟิลิปปินส์ และจะเคลื่อนลงทะเลจีนใต้ตอนบน ในช่วงวันที่ ๑๔-๑๕ กันยายน ๒๕๖๑ หลังจากนั้น ผ่านเกาะไหหลำ ประเทศจีน และจะเคลื่อนขึ้นฝั่งประเทศเวียดนามตอนบน ในช่วงวันที่ ๑๖-๑๘ กันยายน ๒๕๖๑ และอ่อนกำลังลงตามลำดับ

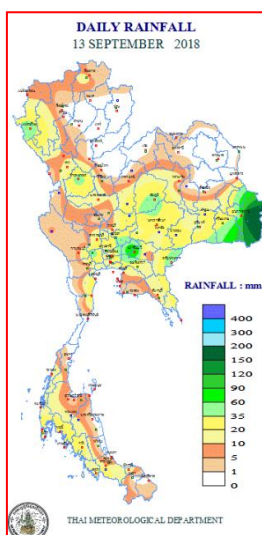


แผนที่อากาศ วันที่ ๑๔ ก.ย. ๒๕๖๑ เวลา ๐๗.๐๐ น.



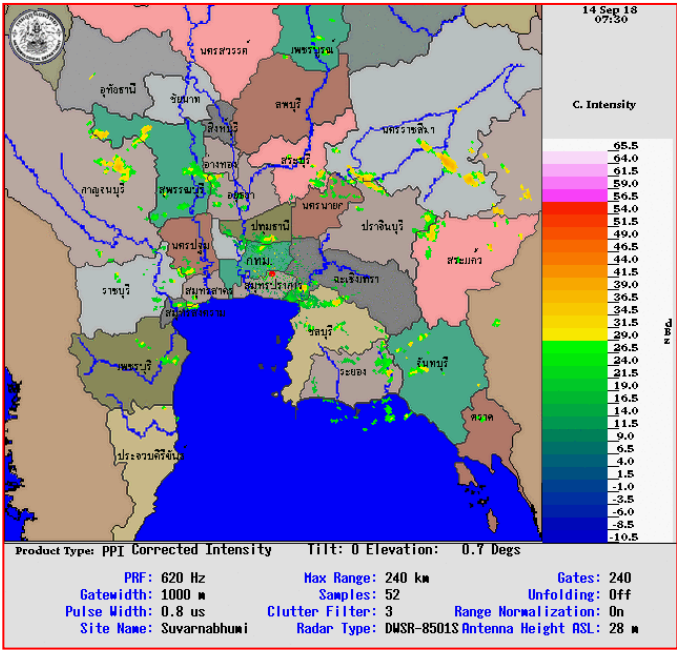
ภาพถ่ายดาวเทียม วันที่ ๑๔ ก.ย. ๒๕๖๑ เวลา ๑๓.๐๐ น.

## ๒. ปริมาณฝนสะสม ณ เวลา ๐๗.๐๐ น. (เมื่อวาน) - ๐๗.๐๐ น. (วันนี้) (ที่มา: กรมอุตุนิยมวิทยา)

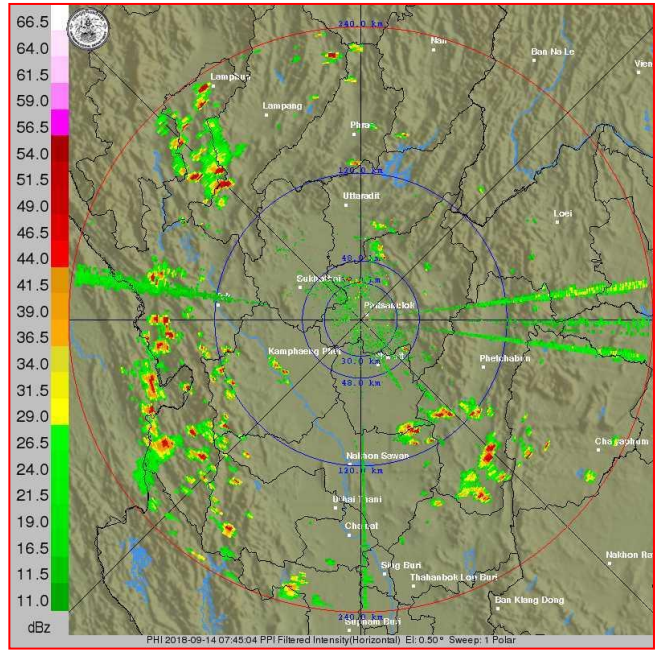


จุดตรวจวัด	ปริมาณฝน (มม.)
จ.อุบลราชธานี (สภ.ข.)	๑๙๘.๙
จ.ปราจีนบุรี	๙๕.๕
จ.นครนายก	๕๘.๕
จ.สระแก้ว (อรัญประเทศ)	๕๓.๑
จ.นครปฐม	๕๑.๗
จ.กำแพงเพชร	๔๗.๖
จ.แม่ฮ่องสอน (แม่สะเรียง)	๔๔.๔

๓.เรดาร์ตรวจอากาศ ณ วันที่ ๑๔ กันยายน ๒๕๖๑ (ที่มา: กรมอุตุนิยมวิทยา)



สถานีสุวรรณภูมิ เวลา ๑๔.๓๐ น.



สถานีพิษณุโลก เวลา ๑๔.๔๕ น.

จากเรดาร์ตรวจอากาศจะพบว่ามียกุ่มเมฆฝนกระจายทั่วทุกภาคของประเทศไทย

๔.สถานการณ์น้ำในอ่างเก็บน้ำขนาดใหญ่ ณ วันที่ ๑๔ กันยายน ๒๕๖๑ (ที่มา: กรมชลประทาน)

สภาพน้ำในอ่างเก็บน้ำขนาดใหญ่ปริมาณน้ำในอ่างฯ ๕๔,๖๘๔ ล้าน ลบ.ม. คิดเป็นร้อยละ ๗๗ (ปริมาณน้ำใช้การได้ ๓๑,๑๔๐ ล้าน ลบ.ม. คิดเป็นร้อยละ ๖๖) ปริมาณน้ำในอ่างฯ เทียบกับปี ๒๕๖๐ (๔๙,๙๐๕ ล้าน ลบ.ม. คิดเป็นร้อยละ ๗๐) มากกว่าปี ๒๕๖๐ จำนวน ๔,๗๗๙ ล้าน ลบ.ม. ปริมาณน้ำไหลลงอ่างฯ จำนวน ๒๘๘.๙๐ ล้าน ลบ.ม. ปริมาณน้ำระบาย จำนวน ๒๐๕.๙๒ ล้าน ลบ.ม. สามารถรับน้ำได้อีก ๑๖,๒๔๒ ล้าน ลบ.ม.

อ่างเก็บน้ำ	ปริมาณน้ำในอ่าง		ปริมาณน้ำใช้การได้		ปริมาณน้ำไหลลงอ่าง		ปริมาณน้ำระบาย		ปริมาณน้ำรับได้อีก (ล้าน ม. <sup>๓</sup> ) (ความจุที่ รนส.- ปริมาณน้ำปัจจุบัน)
	ปริมาณ (ล้าน ม. <sup>๓</sup> )	% น้ำเก็บกัก	ปริมาณ (ล้าน ม. <sup>๓</sup> )	% น้ำใช้การ	วันนี้ (ล้าน ม. <sup>๓</sup> )	เมื่อวาน (ล้าน ม. <sup>๓</sup> )	วันนี้ (ล้าน ม. <sup>๓</sup> )	เมื่อวาน (ล้าน ม. <sup>๓</sup> )	
๑.ภูมิพล	๘,๓๕๘	๖๒	๔,๕๙๘	๔๘	๒๗.๐๗	๑๙.๗๙	๑๕.๐๐	๑๕.๐๐	๕,๐๖๔
๒.สิริกิติ์	๗,๗๕๑	๘๒	๔,๙๐๑	๗๔	๓๕.๘๗	๓๕.๖๑	๙.๓๑	๙.๐๙	๒,๗๕๗
๓.จุฬารัตน์	๑๑๑	๖๘	๗๔	๕๘	๐.๐๐	๑.๔๘	๐.๐๐	๐.๗๓	๗๐
๔.อุบลรัตน์	๗๐๔	๒๙	๑๒๓	๗	๗.๒๖	๘.๘๕	๑.๑๐	๑.๐๐	๓,๙๓๖
๕.ลำปาว	๑,๓๐๖	๖๖	๑,๒๐๖	๖๔	๑๔.๘๒	๒๑.๖๓	๗.๙๒	๗.๘๓	๑,๑๔๐
๖.สิรินธร	๑,๒๙๙	๖๖	๔๖๗	๔๑	๑๓.๓๙	๒๕.๑๖	๓.๗๖	๔.๔๙	๖๖๗
๗.ป่าสักชลสิทธิ์	๔๗๐	๔๙	๔๖๗	๔๙	๓๕.๕๐	๓๙.๗๑	๑๕.๖๑	๗.๘๔	๔๙๐
๘.ศรีนครินทร์	๑๖,๒๙๑	๙๒	๖,๐๒๖	๘๑	๓๖.๕๒	๓๑.๑๗	๒๘.๐๘	๒๘.๗๗	๒,๔๗๙
๙.วชิราลงกรณ์	๘,๓๓๓	๙๔	๕,๓๒๑	๙๑	๒๘.๕๗	๒๘.๕๗	๕๗.๗๒	๕๗.๗๘	๒,๖๖๗
๑๐.ขุนด่านปราการชล	๑๙๒	๘๖	๑๘๘	๘๖	๒.๑๔	๒.๘๕	๑.๒๗	๓.๒๘	๓๓
๑๑.รัชชประภา	๔,๖๘๕	๘๓	๓,๓๓๔	๗๘	๑๑.๕๗	๙.๐๑	๒๔.๑๘	๒๔.๙๐	๑,๔๕๙
๑๒.บางบาล	๖๗๕	๔๖	๓๙๙	๓๔	๑.๒๘	๐.๕๕	๕.๐๑	๕.๐๐	๙๑๕

**๕. สถานการณ์น้ำในประเทศ ณ วันที่ ๑๑ - ๑๔ กันยายน ๒๕๖๑ (ที่มา: กรมชลประทาน)**

สถานี	แม่น้ำ	อำเภอ	จังหวัด	ระดับ ตลิ่ง (ม.รทก.)	ระดับน้ำ (ม.รทก.)				แนวโน้ม	เปรียบ เทียบ ระดับ ตลิ่ง
					อังคาร	พุธ	พฤหัสบดี	ศุกร์		
					๑๑ ก.ย.	๑๒ ก.ย.	๑๓ ก.ย.	๑๔ ก.ย.		
P.๑	ปิง	เมือง	เชียงใหม่	๓.๗๐	๑.๗๐	๑.๖๖	๑.๗๐	๑.๕๖	ลดลง	-๒.๑๔
W.๑C	วัง	เมือง	ลำปาง	๕.๒๐	-๐.๕๕	-๐.๕๖	-๐.๑๕	-๐.๓๗	ลดลง	-๕.๕๗
Y.๑๖	ยม	บางระกำ	พิษณุโลก	๗.๓๐	๕.๐๙	๕.๒๔	๕.๔๓	๔.๙๑	ลดลง	-๒.๓๗
N.๗A	น่าน	เมือง	พิจิตร	๙.๘๗	๕.๒๖	๔.๙๒	๔.๘๖	๔.๖๐	ลดลง	-๖.๕๘
C.๒	เจ้าพระยา	เมือง	นครสวรรค์	๒๖.๒๐	๒๐.๓๐	๒๐.๑๗	๒๐.๐๓	๑๙.๙๗	ลดลง	-๖.๒๓
C.๑๓	เจ้าพระยา	สรรพยา	ชัยนาท	๑๖.๓๔	๙.๘๑	๙.๗๓	๙.๑๒	๙.๒๘	เพิ่มขึ้น	-๗.๐๖
M.๖A	มูล	สตึก	บุรีรัมย์	๖.๐๐	๐.๐๖	๐.๐๗	๐.๑๕	๐.๒๕	เพิ่มขึ้น	-๕.๗๕
M.๗	มูล	เมือง	อุบลราชธานี	๗.๐๐	๕.๐๐	๕.๐๖	๕.๑๐	๕.๒๖	เพิ่มขึ้น	-๑.๗๔
M.๑๙๑	ลำตะคอง	เมือง	นครราชสีมา	๓.๐๐	๑.๑๘	๑.๒๓	๑.๑๔	๑.๒๗	เพิ่มขึ้น	-๑.๗๓
M.๖๙	ลำเซบก	โครงการพิชผล	อุบลราชธานี	๗.๓๐	๔.๑๘	๔.๐๐	๖.๐๒	***	***	***
X.๖๔	คลองท่าแซะ	ท่าแซะ	ชุมพร	๑๗.๑๓	๗.๙๙	๘.๐๑	๘.๒๙	๘.๙๗	เพิ่มขึ้น	-๘.๑๖
X.๑๔๙	คลองกลาย	นบพิตำ	นครศรีธรรมราช	๓๓.๙๖	๒๙.๐๒	๒๙.๐๑	๒๙.๐๑	๒๙.๐๕	เพิ่มขึ้น	-๔.๙๑
X.๒๗๔	แม่น้ำโก-ลก	แว้ง	นราธิวาส	๒๔.๑๘	๑๘.๗๔	๑๙.๑๐	๑๘.๙๕	๑๘.๘๙	ลดลง	-๕.๒๙
X.๓๗A	แม่น้ำตาปี	พระแสง	สุราษฎร์ธานี	๑๐.๗๖	๗.๓๒	๗.๐๔	๖.๙๙	๗.๒๒	เพิ่มขึ้น	-๓.๕๔

\*\*\* ยังไม่ได้รับรายงาน

**๖. สถานการณ์น้ำในพื้นที่ลุ่มน้ำโขง ณ วันที่ ๑๔ กันยายน ๒๕๖๑ (ที่มา: Mekong River Commission (MRC))**

สถานี	ปริมาณ ฝน ๒๔ ชม. (มม)	ระดับอ้างอิง (ม.รทก.)	ระดับตลิ่ง (ม.)	ระดับน้ำ (ม.) ๑๔ ก.ย.	เปรียบเทียบ ระดับตลิ่ง	ระดับน้ำคาดการณ์ (ม.)			แนว โน้ม
						๑๕ ก.ย.	๑๖ ก.ย.	๑๗ ก.ย.	
อ.เชียงแสน จ.เชียงราย	๓.๕	๓๕๗.๑๑๐	๑๒.๘๐	๕.๖๔	-๗.๑๖	๕.๘๕	๕.๙๖	๖.๑๘	เพิ่มขึ้น
อ.เชียงคาน จ.เลย	๑๑.๔	๑๙๔.๑๑๘	๑๖.๐๐	๑๑.๗๖	-๔.๒๔	๑๒.๐๑	๑๒.๒๓	๑๒.๓๖	เพิ่มขึ้น
อ.เมือง จ.หนองคาย	๔.๔	๑๕๓.๖๔๘	๑๒.๒๐	๑๐.๑๐	-๒.๑๐	๑๐.๒๓	๑๐.๕๑	๑๐.๗๓	เพิ่มขึ้น
อ.เมือง จ.นครพนม	๐.๑	๑๓๐.๙๖๑	๑๒.๐๐	๑๐.๙๒	-๑.๐๘	๑๐.๖๗	๑๐.๔๙	๑๐.๕๓	ลดลง
อ.เมือง จ.มุกดาหาร	๐.๙	๑๒๔.๒๑๙	๑๒.๕๐	๑๐.๘๕	-๑.๖๕	๑๐.๖๙	๑๐.๕๓	๑๐.๔๑	ลดลง
อ.โขงเจียม จ.อุบลราชธานี	๙๕.๒	๘๙.๐๓๐	๑๔.๕๐	๑๓.๒๓	-๑.๒๗	๑๓.๔๖	๑๓.๒๕	๑๓.๐๕	เพิ่มขึ้น

**๖. สถานการณ์เตือนภัย Early Warning ณ วันที่ ๑๔ กันยายน ๒๕๖๑ (ที่มา: สำนักวิจัย พัฒนาและอุทกวิทยา กรมทรัพยากรน้ำ)  
[เวลา ๐๘.๐๐ น. - ๑๕.๐๐ น. (วันนี้)]**

การแจ้งเตือน	สถานี	การแจ้งเตือน
เตือนสีแดง (อพยพ)	-	-
เตือนสีเหลือง (เตือนภัย)	-	-
เตือนสีเขียว (เฝ้าระวัง)	-	-

**๗. สถานการณ์ธรณีพิบัติภัย ณ วันที่ ๑๔ กันยายน ๒๕๖๑ (ที่มา : กรมทรัพยากรธรณี)**

ไม่มีสถานการณ์

**๘. เหตุการณ์วิกฤตน้ำปัจจุบัน ณ วันที่ ๑๔ กันยายน ๒๕๖๑ [เวลา ๐๘.๐๐ น. - ๑๕.๐๐ น. (วันนี้)]**

ไม่มีสถานการณ์



#### ๙. สถานการณ์อุทกภัย ณ วันที่ ๑๔ กันยายน ๒๕๖๑ (ที่มา : กรมป้องกันและบรรเทาสาธารณภัย)

สถานการณ์อุทกภัยจากมรสุมตะวันตกเฉียงใต้ ตั้งแต่วันที่ ๑๗ ส.ค. - ๑๔ ก.ย. ๖๑ ทำให้เกิดน้ำท่วมฉับพลัน น้ำป่าไหลหลาก น้ำล้นตลิ่ง และดินถล่ม ในพื้นที่ ๒๐ จังหวัด (น่าน เชียงราย ลำปาง พะเยา เชียงใหม่ แม่ฮ่องสอน หนองคาย นครพนม บึงกาฬ เพชรบุรี สกลนคร ลพบุรี นครนายก ชัยภูมิ เพชรบูรณ์ พิจิตร กาฬสินธุ์ อุบลราชธานี ปราจีนบุรี สระบุรี) ๑๐๘ อำเภอ ๔๘๘ ตำบล ๒,๗๒๒ หมู่บ้าน ประชาชนได้รับผลกระทบ ๖๕,๕๗๙ ครัวเรือน ๒๐๘,๙๐๐ คน ผู้เสียชีวิต ๔ ราย (พะเยา น่าน เชียงราย หนองคาย) สถานการณ์คลี่คลายแล้ว ๑๔ จังหวัด (น่าน ลำปาง พะเยา เชียงใหม่ แม่ฮ่องสอน เพชรบูรณ์ เชียงราย พิจิตร ชัยภูมิ สระบุรี ลพบุรี หนองคาย อุบลราชธานี กาฬสินธุ์) ปัจจุบันยังคงมีสถานการณ์ในพื้นที่ ๖ จังหวัด (บึงกาฬ นครพนม สกลนคร นครนายก ปราจีนบุรี เพชรบุรี) ๒๑ อำเภอ ๗๙ ตำบล ๕๓๗ หมู่บ้าน ประชาชนได้รับผลกระทบ ๑๕,๕๒๐ ครัวเรือน ๕๕,๕๗๖ คน

#### ๑๐. การคาดหมายลักษณะอากาศ ๗ วันข้างหน้า (ระหว่างวันที่ ๑๔ - ๒๐ กันยายน ๒๕๖๑)

ในช่วงวันที่ ๑๔ - ๑๖ ก.ย. ๖๑ บริเวณประเทศไทยมียังคงมีฝนฟ้าคะนองเกิดขึ้น และมีฝนตกหนักบางแห่งบริเวณภาคกลาง ภาคตะวันออก และภาคใต้ฝั่งตะวันตก สำหรับคลื่นลมบริเวณทะเลอันดามันและอ่าวไทยตอนบนมีกำลังแรง โดยมีคลื่นสูง ๒-๓ เมตร

ส่วนในช่วงวันที่ ๑๗ - ๒๐ ก.ย. ๖๑ ประเทศไทยจะมีฝนเพิ่มขึ้น กับมีฝนตกหนักบางแห่งภาคเหนือ ภาคตะวันออกเฉียงเหนือ ภาคกลาง ภาคตะวันออก และภาคใต้ สำหรับคลื่นลมบริเวณทะเลอันดามันและอ่าวไทยตอนบนจะมีกำลังแรงขึ้น โดยมีคลื่นสูง ๒-๔ เมตร และบริเวณที่มีฝนฟ้าคะนองคลื่นสูงมากกว่า ๔ เมตร

#### ๑๑. โครงการพัฒนาแหล่งน้ำ (กรมทรัพยากรน้ำ ข้อมูล ณ วันที่ ๒๔ สิงหาคม ๒๕๖๑)

ลำดับที่	ชื่อโครงการ	พื้นที่ดำเนินการ				ความจุเก็บกัก (ล้าน ลบ.ม.)	ปริมาณปัจจุบัน (ล้าน ลบ.ม.)
		ตำบล	อำเภอ	จังหวัด	ลุ่มน้ำหลัก		
๑	โครงการอนุรักษ์ฟื้นฟูแหล่งน้ำห้วยไม้เต็ง		บ้านคา,สวนผึ้ง	ราชบุรี	แม่กลอง	วางท่อผันน้ำ	-
๒	โครงการอนุรักษ์ฟื้นฟูแหล่งน้ำหนองแขมหลวง	ต.แม่ปู	แม่พริก	ลำปาง	วัง	๒.๖๙	๐.๒๗
๓	โครงการอนุรักษ์ฟื้นฟูแหล่งน้ำทุ่งกระเด็น	เยี้ยปราสาท,ท่าโพธิ์, ทุ่งกระเด็น, ทุ่งตาด	หนองกี่	บุรีรัมย์	มูล	๘.๖๓	๔.๙๓
๔	โครงการอนุรักษ์ฟื้นฟูแหล่งน้ำบึงกิว (บึงจิว)	ธงธานี,บึงนคร	ธวัชบุรี	ร้อยเอ็ด	ชี	๔.๘๖	๔.๘๖
๕	โครงการอนุรักษ์ฟื้นฟูแหล่งน้ำหนองตีนดอย	สามเงา,ยกกระบัตร์	สามเงา	ตาก	วัง	๕.๕๐	๕.๕๐
๖	โครงการอนุรักษ์ฟื้นฟูแหล่งน้ำหนองบัวพระเจ้าหลวง	เชิงดอย	ดอกสะเก็ด	เชียงใหม่	ปิง	๐.๔๕	๐.๔๕
๗	โครงการอนุรักษ์ฟื้นฟูแหล่งน้ำคลองพระปรัง		กบินทร์บุรี	ปราจีนบุรี	ปราจีนบุรี	ก่อสร้างฝาย	-
๘	โครงการอนุรักษ์ฟื้นฟูแหล่งน้ำหนองบัวลอย	แม่ยม	เมือง	แพร่	ยม	๒.๕๐	๒.๕๐
๙	โครงการอนุรักษ์ฟื้นฟูแหล่งน้ำคลองหลุมทองกลาง	สิงหนาท	ลาดบัวหลวง	พระนครศรีอยุธยา	เจ้าพระยา	-	-
๑๐	โครงการอนุรักษ์ฟื้นฟูแหล่งน้ำบึงสีไฟ		เมือง	พิจิตร	น่าน	๐.๖๐	๐.๖๐
๑๑	โครงการอนุรักษ์ฟื้นฟูแหล่งน้ำพื้นที่บางระกำ		บางระกำ	พิษณุโลก	ยม	๒.๐๑	๒.๐๑
๑๒	โครงการอนุรักษ์ฟื้นฟูแหล่งน้ำห้วยหลวง-หนองหายฯ		กุมภวาปี	อุดรธานี	ชี	๑๐๗.๘๗	๙๑.๘๘
๑๓	โครงการอนุรักษ์ฟื้นฟูแหล่งน้ำโครงการฯลำน้ำอึง		แม่ใจ,เมือง	พะเยา	โขง	๑.๐๓	๑.๑๘
๑๔	โครงการอนุรักษ์ฟื้นฟูแหล่งน้ำหนองลาดควาย	นาแต่	คำตากล้า	สกลนคร	โขง	๓.๔๕	๔.๙๓
๑๕	โครงการอนุรักษ์ฟื้นฟูแหล่งน้ำแจะระแม (พื้นที่แก้มลิงบึงเชียงตึก)	แจะระแม,ในเมือง	เมือง	อุบลราชธานี	มูล	๒.๐๐	๑.๓๔
	รวม					๑๔๑.๕๙	๑๒๐.๔๑

## ๑๒. การช่วยเหลือเพื่อบรรเทาสถานการณ์อุทกภัย (กรมทรัพยากรน้ำ)

สรุปการสูบน้ำ และบริการน้ำดื่ม เพื่อช่วยเหลือสถานการณ์ภัยแล้งและอุทกภัยตั้งแต่ ๑ มิถุนายน - ๓๓ กันยายน พ.ศ. ๒๕๖๑

หน่วย งาน	จังหวัด	ปริมาณสูบน้ำ (ลบ.ม.)	ปริมาณ แจกจ่ายน้ำ (ลิตร)	ประโยชน์ที่ได้รับ		
				อุปโภค-บริโภค		
				ครัวเรือน	ประชากร	พื้นที่
ภาค ๒	นครสวรรค์	๒,๐๘๐,๐๘๐	-	๕๗๐	๑,๘๘๐	๖,๒๐๐
	สมุทรปราการ	๒๒๑,๔๐๐	-	-	-	-
	อุทัยธานี	๗๒,๙๐๐	-	-	-	๑,๒๐๐
ภาค ๓	อุดรธานี	๑๑๘,๑๔๐	-	๑,๖๘๖	๓,๙๐๐	-
ภาค ๔	กาฬสินธุ์	๗๐,๘๐๐	-	๔๓๐	๒,๑๕๐	-
	ชัยภูมิ	๘๑,๒๐๐	-	๙๐	๔๕๐	-
	ขอนแก่น	๘๑,๒๔๐	-	๖๗๕	๓,๒๗๐	-
ภาค ๖	ปราจีนบุรี	๗๔๖,๐๐๐	-	๘,๗๙๙	๒๐,๖๖๑	๑๒๐
	นครนายก	๑๑๒,๐๐๐	-	๑,๓๐๐	๒,๐๐๐	-
ภาค ๗	เพชรบุรี	๑,๐๙๘,๓๖๐	-	๓,๙๔๓	๑๔,๑๙๓	๙๗๙
	ราชบุรี	๓๕,๖๔๐	-	๘๐	๑๕๐	๑๐๐
ภาค ๙	น่าน	๖๗,๕๐๐	-	๒๐๐	๘๐๐	-
ภาค ๑๐	กระบี่	๑๒,๘๐๐	-	๙๙	๒๖๒	-
		๔,๗๙๘,๐๖๐	-	๑๗,๘๗๒	๔๙,๗๑๖	๘,๕๙๙

จึงเรียนมาเพื่อโปรดทราบ

นายวรศาสน์ อภัยพงษ์  
อธิบดีกรมทรัพยากรน้ำ