



# รายงานการเฝ้าระวังติดตามสถานการณ์น้ำ ๒๔ ชั่วโมง

ศูนย์ป้องกันวิกฤติน้ำ กรมทรัพยากรน้ำ กระทรวงทรัพยากรธรรมชาติและสิ่งแวดล้อม  
โทรศัพท์ ๐ ๒๒๙๘ ๖๖๓๑ โทรสาร ๐ ๒๒๙๘ ๖๖๒๙ <http://www.dwr.go.th>

รายงานฉบับที่ ๕๖๒/๒๕๖๑

เวลา ๑๕.๐๐ น.

วันที่ ๙ ตุลาคม ๒๕๖๑

เรื่อง รายงานการเฝ้าระวังติดตามสถานการณ์น้ำ ๒๔ ชั่วโมง

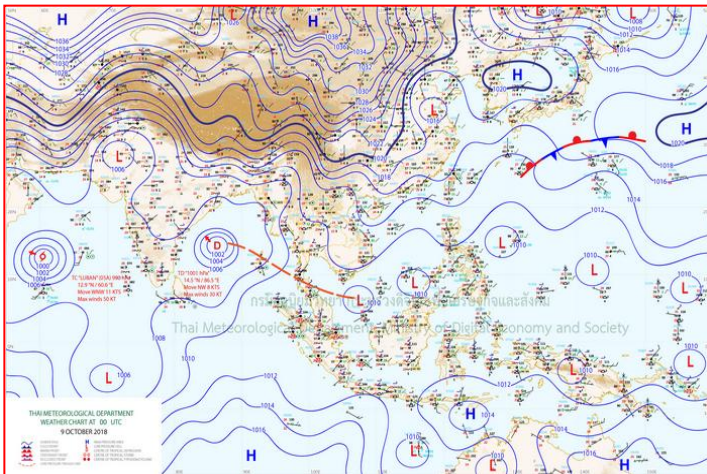
เรียน รว.ทส. เลขาธิการ รว.ทส.ปท.ทส. รอง ปท.ทส. อท. รอง อท. และหน่วยงานที่เกี่ยวข้อง

กรมทรัพยากรน้ำขอรายงานการเฝ้าระวังและติดตามสถานการณ์น้ำ ประจำวันที่ ๙ ตุลาคม ๒๕๖๑ ดังนี้

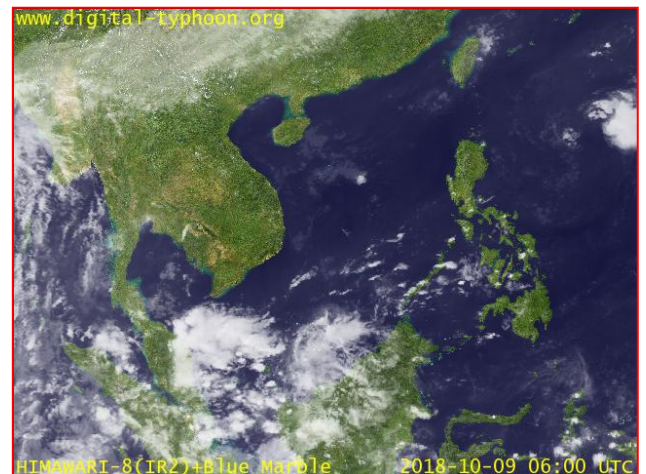
## ๑. สภาวะอากาศ เวลา ๑๒.๐๐ น. (ที่มา: กรมอุตุนิยมวิทยา)

พยากรณ์อากาศ ๒๔ ชั่วโมงข้างหน้า ภาคตะวันออก รวมทั้งกรุงเทพมหานครและปริมณฑล และภาคใต้ มีฝนตกต่อเนื่อง และมีฝนตกหนักบางแห่ง ขอให้ประชาชนบริเวณดังกล่าวระวังอันตรายจากฝนตกหนัก ซึ่งจะทำให้เกิดน้ำท่วมฉับพลัน น้ำป่าไหลหลาก และน้ำล้นตลิ่งได้ สำหรับภาคเหนือ ภาคตะวันออกเฉียงเหนือ และภาคกลางตอนบน มีฝนน้อย

อนึ่ง บริเวณความกดอากาศสูงกำลังปานกลางอีกระลอกหนึ่งได้แผ่ลงมาถึงประเทศจีนตอนใต้แล้ว คาดว่าในช่วงวันที่ ๑๐-๑๔ ต.ค. ๒๕๖๑ จะแผ่ลงมาปกคลุมภาคตะวันออกเฉียงเหนือและทะเลจีนใต้ ยังคงทำให้มีลมตะวันออกเฉียงพัดนำความชื้นจากทะเลจีนใต้เข้ามาปกคลุมภาคกลาง ภาคตะวันออก และภาคใต้ โดยภาคตะวันออกเฉียงเหนือจะมีอุณหภูมิลดลง ๑-๓ องศาเซลเซียส กับมีลมแรง ส่วนภาคตะวันออก ภาคกลางตอนล่าง และภาคใต้ มีฝนตกต่อเนื่อง และจะมีฝนตกหนักบางแห่งในภาคใต้

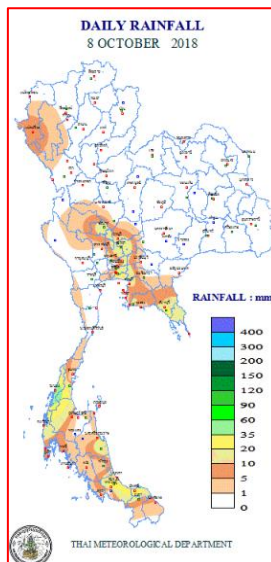


แผนที่อากาศ วันที่ ๙ ต.ค. ๒๕๖๑ เวลา ๑๒.๐๐ น.



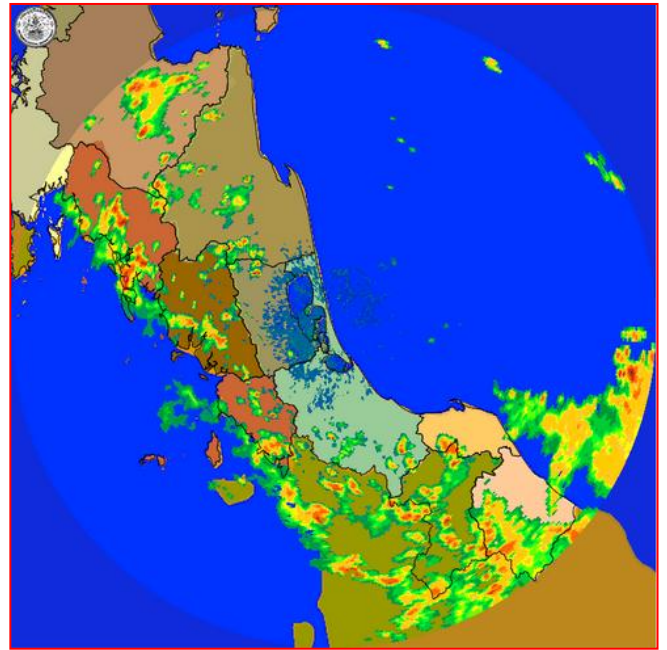
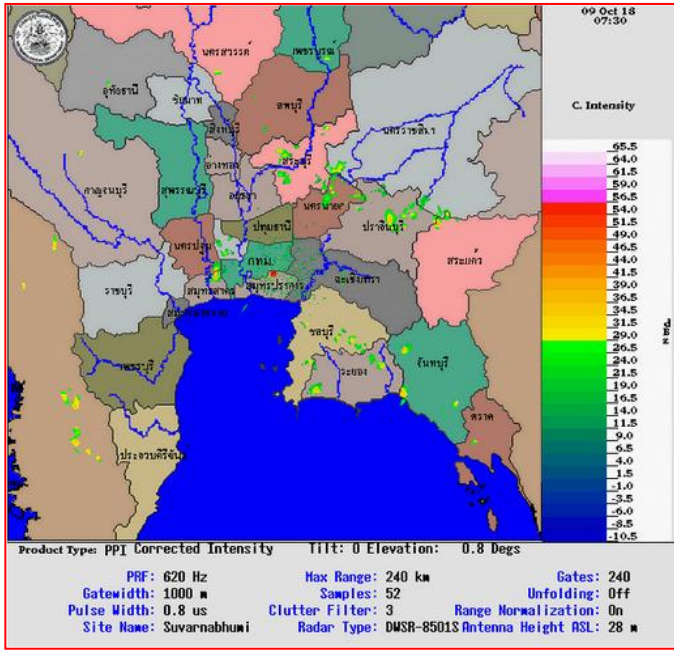
ภาพถ่ายดาวเทียม วันที่ ๙ ต.ค. ๒๕๖๑ เวลา ๑๓.๐๐ น.

## ๒. ปริมาณฝนสะสม ณ เวลา ๐๗.๐๐ น.(เมื่อวาน) - ๐๗.๐๐ น.(วันนี้) (ที่มา: กรมอุตุนิยมวิทยา)



จุดตรวจวัด	ปริมาณฝน (มม.)
จ.ระนอง	๕๗.๗
จ.เชียงใหม่ (ดอยอ่างขาง)	๔๒.๗
จ.สงขลา (หาดใหญ่)	๓๙.๘
กรุงเทพฯ (บางนา สกษ.)	๓๖.๘
จ.ปัตตานี	๓๔.๓
จ.จันทบุรี (พลิว สกษ.)	๒๕.๘
จ.พระนครศรีอยุธยา	๒๕.๐

๓.เรดาร์ตรวจอากาศ ณ วันที่ ๙ ตุลาคม ๒๕๖๑ (ที่มา: กรมอุตุนิยมวิทยา)



สถานีสุวรรณภูมิ เวลา ๑๔.๓๐ น.

สถานีสีทิ้งพระ เวลา ๑๔.๓๐ น.

จากเรดาร์ตรวจอากาศจะพบว่ามียกลุ่มเมฆฝนกระจายบริเวณภาคใต้ของประเทศไทย

๔.สถานการณ์น้ำในอ่างเก็บน้ำขนาดใหญ่ ณ วันที่ ๙ ตุลาคม ๒๕๖๑ (ที่มา: กรมชลประทาน)

สภาพน้ำในอ่างเก็บน้ำขนาดใหญ่ปริมาณน้ำในอ่างฯ ๕๖,๗๔๑ ล้าน ลบ.ม. คิดเป็นร้อยละ ๘๐ (ปริมาณน้ำใช้การได้ ๓๓,๑๔๗ ล้าน ลบ.ม. คิดเป็นร้อยละ ๗๐) ปริมาณน้ำในอ่างฯ เทียบกับปี ๒๕๖๐ (๕๔,๘๓๕ ล้าน ลบ.ม. คิดเป็นร้อยละ ๗๓) มากกว่าปี ๒๕๖๐ จำนวน ๑,๙๐๖ ล้าน ลบ.ม. ปริมาณน้ำไหลลงอ่างฯ จำนวน ๑๗๙.๗๕ ล้าน ลบ.ม. ปริมาณน้ำระบาย จำนวน ๑๐๓.๗๖ ล้าน ลบ.ม. สามารถรับน้ำได้อีก ๑๔,๑๙๑ ล้าน ลบ.ม.

อ่างเก็บน้ำ	ปริมาณน้ำในอ่าง		ปริมาณน้ำใช้การได้		ปริมาณน้ำไหลลงอ่าง		ปริมาณน้ำระบาย		ปริมาณน้ำรับได้อีก (ล้าน ม. <sup>๓</sup> ) (ความจุที่ รณส.- ปริมาณน้ำ ปัจจุบัน)
	ปริมาณ (ล้าน ม. <sup>๓</sup> )	% น้ำเก็บกัก	ปริมาณ (ล้าน ม. <sup>๓</sup> )	% น้ำใช้การ	วันนี้ (ล้าน ม. <sup>๓</sup> )	เมื่อวาน (ล้าน ม. <sup>๓</sup> )	วันนี้ (ล้าน ม. <sup>๓</sup> )	เมื่อวาน (ล้าน ม. <sup>๓</sup> )	
๑.ภูมิพล	๙,๐๐๖	๖๗	๕,๒๐๖	๕๔	๓๕.๗๙	๓๓.๐๘	๘.๐๐	๘.๐๐	๔,๔๕๖
๒.สิริกิติ์	๘,๒๔๗	๘๗	๕,๔๔๗	๘๒	๑๗.๐๗	๑๗.๐๓	๙.๐๐	๘.๙๘	๒,๓๔๓
๓.จุฬารัตน์	๑๑๙	๗๓	๘๒	๖๕	๐.๒๗	๐.๕๕	๐.๕๑	๐.๕๒	๘๘
๔.อุบลรัตน์	๘๖๙	๓๖	๒๘๘	๑๖	๓.๑๓	๕.๑๕	๔.๐๒	๒.๐๑	๑,๕๖๒
๕.ลำปาว	๑,๓๕๗	๖๘	๑,๒๔๗	๖๖	๐.๘๕	๐.๖๙	๕.๔๕	๕.๒๙	๑,๐๙๓
๖.สิรินธร	๑,๓๘๓	๗๐	๕๕๒	๔๙	๐.๐๐	๐.๗๘	๐.๐๐	๐.๐๐	๕๘๓
๗.ป่าสักชลสิทธิ์	๖๙๑	๗๒	๖๘๘	๗๒	๒.๗๐	๒.๗๐	๑.๓๒	๑.๓๒	๒๖๙
๘.ศรีนครินทร์	๑๖,๑๙๑	๙๑	๕,๙๒๖	๗๙	๒๔.๓๑	๑๒.๘๖	๙.๙๕	๑๑.๗๑	๒,๖๕๙
๙.วชิราลงกรณ์	๗,๙๑๕	๘๙	๔,๙๐๓	๘๔	๑๕.๑๗	๒๒.๖๘	๑๗.๘๓	๑๘.๐๔	๓,๐๘๕
๑๐.ขุนด่านปราการชล	๒๒๒	๙๙	๒๑๘	๙๙	๑.๘๕	๒.๒๗	๑.๒๔	๑.๑๑	๔
๑๑.รัชชประภา	๔,๘๑๓	๘๕	๓,๔๖๒	๘๑	๒๕.๕๕	๗.๒๙	๑๑.๙๑	๕.๒๓	๑,๘๐๗
๑๒.บางกลาง	๘๐๗	๕๕	๕๓๑	๔๕	๑๑.๓๗	๑๗.๒๔	๓.๑๔	๒.๙๕	๘๖๗

**๕.สถานการณ์น้ำในประเทศ ณ วันที่ ๖ - ๙ ตุลาคม ๒๕๖๑ (ที่มา: กรมชลประทาน)**

สถานี	แม่น้ำ	อำเภอ	จังหวัด	ระดับตลิ่ง (ม.รทก.)	ระดับน้ำ (ม.รทก.)				แนวโน้ม	เปรียบเทียบระดับตลิ่ง
					เสาร์	อาทิตย์	จันทร์	อังคาร		
					๖ ต.ค.	๗ ต.ค.	๘ ต.ค.	๙ ต.ค.		
P.๑	ปิง	เมือง	เชียงใหม่	๓.๗๐	๑.๙๗	๑.๗๘	๑.๗๑	๑.๖๓	ลดลง	-๒.๐๗
W.๑C	วัง	เมือง	ลำปาง	๕.๒๐	-๐.๔๓	-๐.๒๓	-๐.๕๐	-๐.๒๔	เพิ่มขึ้น	-๕.๔๔
Y.๑๖	ยม	บางระกำ	พิษณุโลก	๗.๓๐	๖.๔๐	๖.๖๑	๖.๗๐	๖.๗๔	เพิ่มขึ้น	-๐.๕๔
N.๗A	น่าน	เมือง	พิจิตร	๙.๘๗	๓.๗๗	๓.๕๒	๓.๑๑	๒.๖๘	ลดลง	-๘.๕๐
C.๒	เจ้าพระยา	เมือง	นครสวรรค์	๒๖.๒๐	๑๙.๗๐	๑๙.๖๓	๑๙.๕๙	๑๙.๕๙	ทรงตัว	-๖.๖๑
C.๑๓	เจ้าพระยา	สรรพยา	ชัยนาท	๑๖.๓๔	๗.๒๖	๗.๑๑	๗.๐๐	๖.๙๒	ลดลง	-๙.๔๒
M.๖A	มูล	สตึก	บุรีรัมย์	๖.๐๐	๐.๘๒	๐.๙๔	๐.๗๓	๐.๖๓	ลดลง	-๕.๓๗
M.๗	มูล	เมือง	อุบลราชธานี	๗.๐๐	๓.๕๓	๓.๒๒	๒.๖๕	๒.๓๐	ลดลง	-๔.๗๐
M.๑๙๑	ลำตะคอง	เมือง	นครราชสีมา	๓.๐๐	๑.๐๓	๐.๙๘	๐.๙๔	๑.๐๔	เพิ่มขึ้น	-๑.๙๖
M.๖๙	ลำเซบก	ตระการพืชผล	อุบลราชธานี	๗.๓๐	๕.๐๑	๕.๒๐	๕.๒๑	๕.๒๕	เพิ่มขึ้น	-๒.๐๕
X.๖๔	คลองท่าแซะ	ท่าแซะ	ชุมพร	๑๗.๑๓	๘.๗๕	๙.๒๐	๑๐.๐๔	๙.๖๒	ลดลง	-๗.๕๑
X.๑๔๙	คลองกลาย	นบพิตำ	นครศรีธรรมราช	๓๓.๙๖	๒๙.๑๖	๒๙.๒๗	๒๙.๑๕	๒๙.๒๓	เพิ่มขึ้น	-๔.๗๓
X.๒๗๔	แม่น้ำโก-ลก	แว้ง	นราธิวาส	๒๔.๑๘	๑๙.๔๗	๑๘.๘๔	๑๘.๙๐	๑๘.๗๓	เพิ่มขึ้น	-๕.๔๕
X.๓๗A	แม่น้ำตาปี	พระแสง	สุราษฎร์ธานี	๑๐.๗๖	๙.๙๐	๙.๙๗	๑๐.๐๕	๑๐.๐๙	เพิ่มขึ้น	-๐.๖๗

\*\*\* ยังไม่ได้รับรายงาน

**สถานการณ์น้ำในพื้นที่ลุ่มน้ำโขง ณ วันที่ ๙ ตุลาคม ๒๕๖๑ (ที่มา: Mekong River Commission (MRC))**

สถานี	ปริมาณฝน ๒๔ ชม. (มม)	ระดับอ้างอิง (ม.รทก.)	ระดับตลิ่ง (ม.)	ระดับน้ำ (ม.) ๙ ต.ค.	เปรียบเทียบระดับตลิ่ง	ระดับน้ำคาดการณ์ (ม.)			แนวโน้ม
						๑๐ ต.ค.	๑๑ ต.ค.	๑๒ ต.ค.	
อ.เชียงแสน จ.เชียงราย	๐.๐	๓๕๗.๑๑๐	๑๒.๘๐	๓.๙๓	-๘.๘๗	๔.๐๐	๔.๒๐	๔.๓๐	ทรงตัว
อ.เชียงคาน จ.เลย	๐.๐	๑๙๔.๑๑๘	๑๖.๐๐	๘.๔๖	-๗.๕๔	๘.๕๕	๘.๔๗	๘.๕๕	ทรงตัว
อ.เมือง จ.หนองคาย	๐.๐	๑๕๓.๖๔๘	๑๒.๒๐	๕.๘๕	-๖.๓๕	๕.๗๕	๕.๘๓	๕.๗๕	ลดลง
อ.เมือง จ.นครพนม	๐.๐	๑๓๐.๙๖๑	๑๒.๐๐	๕.๘๗	-๖.๑๓	๕.๖๔	๕.๔๖	๕.๓๑	ลดลง
อ.เมือง จ.มุกดาหาร	๐.๐	๑๒๔.๒๑๙	๑๒.๕๐	๕.๗๔	-๖.๗๖	๕.๔๘	๕.๓๐	๕.๒๓	ลดลง
อ.โขงเจียม จ.อุบลราชธานี	๐.๐	๘๙.๐๓๐	๑๔.๕๐	๖.๕๕	-๗.๙๕	๖.๔๗	๖.๒๕	๖.๑๐	ลดลง

**๖.สถานการณ์เตือนภัย Early Warning ณ วันที่ ๙ ตุลาคม ๒๕๖๑ (ที่มา: สำนักวิจัย พัฒนาและอุทกวิทยา กรมทรัพยากรน้ำ) [เวลา ๐๘.๐๐ น. - ๑๕.๐๐ น. (วันนี้)]**

การแจ้งเตือน	สถานี	การแจ้งเตือน
เตือนสีแดง (อพยพ)	-	-
เตือนสีเหลือง (เตือนภัย)	-	-
เตือนสีเขียว (เฝ้าระวัง)	บ้านกงลม ตำบลเมืองแหง อำเภอเวียงแหง จังหวัดเชียงใหม่	ระดับน้ำ ๒.๒๘ เมตร ระดับวิกฤต ๓.๐๐ เมตร

**๗.สถานการณ์ธรณีพิบัติภัย ณ วันที่ ๙ ตุลาคม ๒๕๖๑ (ที่มา : กรมทรัพยากรธรณี)**

เนื่องจากในพื้นที่เสี่ยงภัยดินถล่ม มีปริมาณน้ำฝนไม่ถึงเกณฑ์การเฝ้าระวัง ประกอบกับบางพื้นที่ไม่มีฝนตก จึงไม่มีพื้นที่ติดตามสถานการณ์พิบัติภัยดินถล่มและน้ำป่าไหลหลาก

## ๘.เหตุการณ์วิกฤตน้ำปัจจุบัน ณ วันที่ ๙ ตุลาคม ๒๕๖๑ [เวลา ๐๘.๐๐ น. - ๑๕.๐๐ น. (วันนี้)]

ไม่มีสถานการณ์

## ๙.สถานการณ์อุทกภัย ณ วันที่ ๙ ตุลาคม ๒๕๖๑ (ที่มา : กรมป้องกันและบรรเทาสาธารณภัย)

ไม่มีสถานการณ์อุทกภัย

## ๑๐.การคาดหมายลักษณะอากาศ ๗ วันข้างหน้า (ระหว่างวันที่ ๙ - ๑๕ ตุลาคม ๒๕๖๑)

ภาคเหนือ และภาคตะวันออกเฉียงเหนือ มีอากาศเย็นกับมีหมอกในตอนเช้า ส่วนภาคกลางตอนล่าง และภาคตะวันออกมีฝนฟ้าคะนองเกิดขึ้นได้ สำหรับภาคใต้ยังคงมีฝนตกชุกหนาแน่น กับมีฝนตกหนักบางพื้นที่ ส่วนในช่วงวันที่ ๑๐-๑๔ ต.ค. ๖๑ ภาคเหนือ และภาคตะวันออกเฉียงเหนือ จะมีฝนฟ้าคะนองในระยะแรก และจะมีอุณหภูมิลดลง ๑-๓ องศาเซลเซียส กับมีลมแรง สำหรับภาคใต้มียังคงมีฝนตกต่อเนื่องและมีฝนตกหนักบางแห่ง

## ๑๑.โครงการพัฒนาแหล่งน้ำ (กรมทรัพยากรน้ำ ข้อมูล ณ วันที่ ๒ ตุลาคม ๒๕๖๑)

ลำดับที่	ชื่อโครงการ	พื้นที่ดำเนินการ				ความจุเก็บกัก (ล้าน ลบ.ม.)	ปริมาณปัจจุบัน (ล้าน ลบ.ม.)
		ตำบล	อำเภอ	จังหวัด	ลุ่มน้ำหลัก		
๑	โครงการอนุรักษ์ฟื้นฟูแหล่งน้ำห้วยไม้เต็ง		บ้านคา,สวนผึ้ง	ราชบุรี	แม่กลอง	วางท่อผันน้ำ	-
๒	โครงการอนุรักษ์ฟื้นฟูแหล่งน้ำหนองแหมหลวง	ต.แม่ปู้	แม่พริก	ลำปาง	วัง	๒.๖๙	๐.๑๙
๓	โครงการอนุรักษ์ฟื้นฟูแหล่งน้ำทุ่งกระเต็น	เยี่ยปราสาท,ท่าโพธิ์, ทุ่งกระเต็น, ทุ่งตาด	หนองกี่	บุรีรัมย์	มูล	๘.๖๓	๔.๙๓
๔	โครงการอนุรักษ์ฟื้นฟูแหล่งน้ำบึงกิว (บึงจิว)	ธงธานี,บึงนคร	ธวัชบุรี	ร้อยเอ็ด	ชี	๔.๘๖	๔.๑๔
๕	โครงการอนุรักษ์ฟื้นฟูแหล่งน้ำหนองตีนดอย	สามเงา,ยกกระบัตร	สามเงา	ตาก	วัง	๕.๕๐	๕.๒๖
๖	โครงการอนุรักษ์ฟื้นฟูแหล่งน้ำหนองบัวพระเจ้าหลวง	เชิงดอย	ดอกสะเก็ด	เชียงใหม่	ปิง	๐.๔๕	๐.๔๔
๗	โครงการอนุรักษ์ฟื้นฟูแหล่งน้ำคลองพระปรัง		กบินทร์บุรี	ปราจีนบุรี	ปราจีนบุรี	ก่อสร้างฝาย	-
๘	โครงการอนุรักษ์ฟื้นฟูแหล่งน้ำหนองบัวลอย	แม่ยม	เมือง	แพร่	ยม	๒.๕๐	๒.๕๐
๙	โครงการอนุรักษ์ฟื้นฟูแหล่งน้ำคลองหลุมทองกลาง	สิงหนาท	ลาดบัวหลวง	พระนครศรีอยุธยา	เจ้าพระยา	-	-
๑๐	โครงการอนุรักษ์ฟื้นฟูแหล่งน้ำบึงสีไฟ		เมือง	พิจิตร	น่าน	๐.๖๐	๐.๕๗
๑๑	โครงการอนุรักษ์ฟื้นฟูแหล่งน้ำพื้นที่บางระกำ		บางระกำ	พิษณุโลก	ยม	๒.๐๑	๒.๐๑
๑๒	โครงการอนุรักษ์ฟื้นฟูแหล่งน้ำห้วยหลวง-หนองหายฯ		กุมภวาปี	อุดรธานี	ชี	๑๐๗.๘๗	๙๐.๓๐
๑๓	โครงการอนุรักษ์ฟื้นฟูแหล่งน้ำโครงการลำน้ำอิง		แม่ใจ,เมือง	พะเยา	โขง	๑.๐๓	๐.๗๔
๑๔	โครงการอนุรักษ์ฟื้นฟูแหล่งน้ำหนองลาดควาย	นาแต่	คำตาก้า	สกลนคร	โขง	๓.๔๕	๔.๙๓
๑๕	โครงการอนุรักษ์ฟื้นฟูแหล่งน้ำแจระแม (พื้นที่แก้มลิงปุงเชียงดึก)	แจระแม,ในเมือง	เมือง	อุบลราชธานี	มูล	๒.๐๐	๑.๔๐
	รวม					๑๔๑.๕๙	๑๑๗.๔๑

## ๑๒.การช่วยเหลือเพื่อบรรเทาสถานการณ์อุทกภัย (กรมทรัพยากรน้ำ)

สรุปการสูบน้ำ และบริการน้ำดื่ม เพื่อช่วยเหลือสถานการณ์ภัยแล้งและอุทกภัยตั้งแต่ ๑ มิถุนายน - ๘ ตุลาคม พ.ศ. ๒๕๖๑

หน่วย งาน	จังหวัด	ปริมาณสูบน้ำ (ลบ.ม.)	ปริมาณ แจกจ่ายน้ำ (ลิตร)	ประโยชน์ที่ได้รับ		
				อุปโภค-บริโภค		
				ครัวเรือน	ประชากร	พื้นที่
ภาค ๒	นครสวรรค์	๒,๓๗๔,๙๒๖	-	๕๗๐	๑,๘๘๐	๖,๒๐๐
	สมุทรปราการ	๓๕๑,๐๐๐	-	-	-	-
	อุทัยธานี	๗๒,๙๐๐	-	-	-	๑,๒๐๐
ภาค ๓	อุดรธานี	๑๑๘,๑๔๐	-	๑,๖๘๖	๓,๙๐๐	-
	บึงกาฬ	๑๑๗,๖๐๐	-	-	-	-
ภาค ๔	กาฬสินธุ์	๗๐,๘๐๐	-	๔๓๐	๒,๑๕๐	-
	ชัยภูมิ	๘๑,๒๐๐	-	๙๐	๔๕๐	-
	ขอนแก่น	๑๑๗,๒๔๐	-	๖๗๕	๓,๒๗๐	-
ภาค ๖	ปราจีนบุรี	๒,๒๑๗,๖๐๐	-	๘,๗๙๙	๒๐,๖๖๑	๑๒๐
	นครนายก	๑๒๖,๔๐๐	-	๑,๓๐๐	๒,๐๐๐	-
ภาค ๗	เพชรบุรี	๑,๔๙๐,๔๐๐	-	๓,๙๔๓	๑๔,๑๙๓	๙๗๙
	ราชบุรี	๑,๑๔๒,๑๐๐	-	๒๔๐	๗๗๐	๑,๔๐๐
ภาค ๙	น่าน	๖๗,๕๐๐	-	๒๐๐	๘๐๐	-
ภาค ๑๐	กระบี่	๑๒,๘๐๐	-	๙๙	๒๖๒	-
		๘,๓๖๐,๖๐๖	-	๑๘,๐๓๒	๕๐,๓๓๖	๙,๘๙๙

จึงเรียนมาเพื่อโปรดทราบ

นายสุวัฒน์ เปี่ยมปัจจัย  
รักษาราชการแทน อธิบดีกรมทรัพยากรน้ำ