

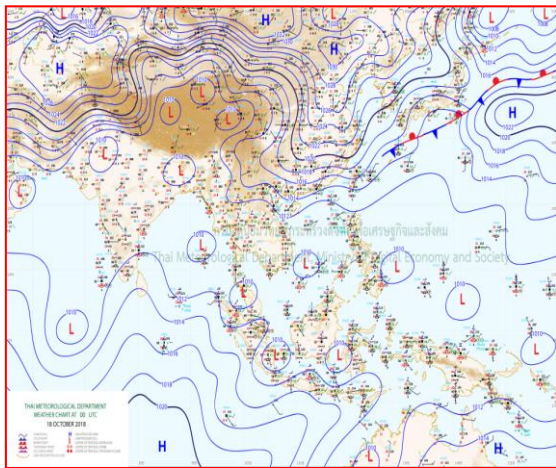
รายงานสถานการณ์น้ำลุ่มน้ำทะเลสาบสงขลา วันที่ 18 ตุลาคม 2561

1) สภาพภูมิอากาศ

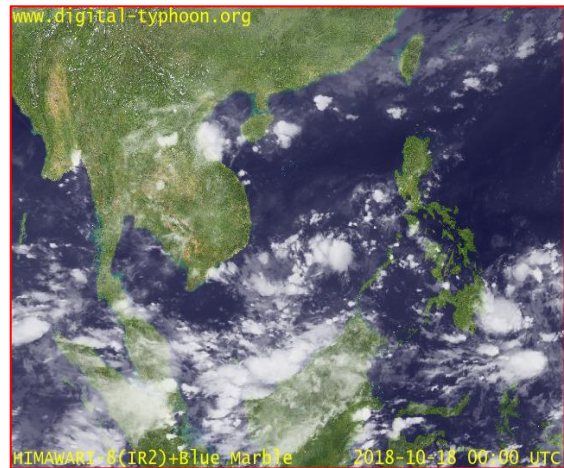
ลักษณะอากาศทั่วไป (ที่มา: กรมอุตุนิยมวิทยา)

พยากรณ์อากาศ 24 ชั่วโมงข้างหน้า ประเทศไทยตอนบนมีฝนฟ้าคะนองเกิดขึ้นได้ โดยภาคตะวันออกเฉียงเหนือ มีฝนมากกว่าบริเวณอื่น สำหรับภาคใต้มีฝนตกหนักบางแห่ง

สภาพอากาศภาคใต้ฝั่งตะวันออก มีเมฆเป็นส่วนมาก กับมีฝนฟ้าคะนอง ร้อยละ 40 ของพื้นที่ และมีฝนตกหนักบางแห่ง บริเวณจังหวัดสุราษฎร์ธานี นครศรีธรรมราช พัทลุง สงขลา ปัตตานี ยะลา และนราธิวาส อุณหภูมิต่ำสุด 22-26 องศาเซลเซียส อุณหภูมิสูงสุด 33-35 องศาเซลเซียส ผลคาดการณ์ปริมาณน้ำฝนล่วงหน้า 1-7 วัน ในช่วงวันที่ 17-19 ต.ค. 61 มีฝนฟ้าคะนองร้อยละ 40-60 ของพื้นที่ กับมีฝนตกหนักบางแห่ง ส่วนในช่วงวันที่ 20-23 ต.ค. 61 มีฝนฟ้าคะนองร้อยละ 60-70 ของพื้นที่ กับมีฝนตกหนักบางแห่งส่วนมากทางตอนบนของภาค



แผนที่อากาศ วันที่ 18 ต.ค. 2561 เวลา 07.00 น.



ภาพถ่ายจากดาวเทียม วันที่ 18 ต.ค. 2561

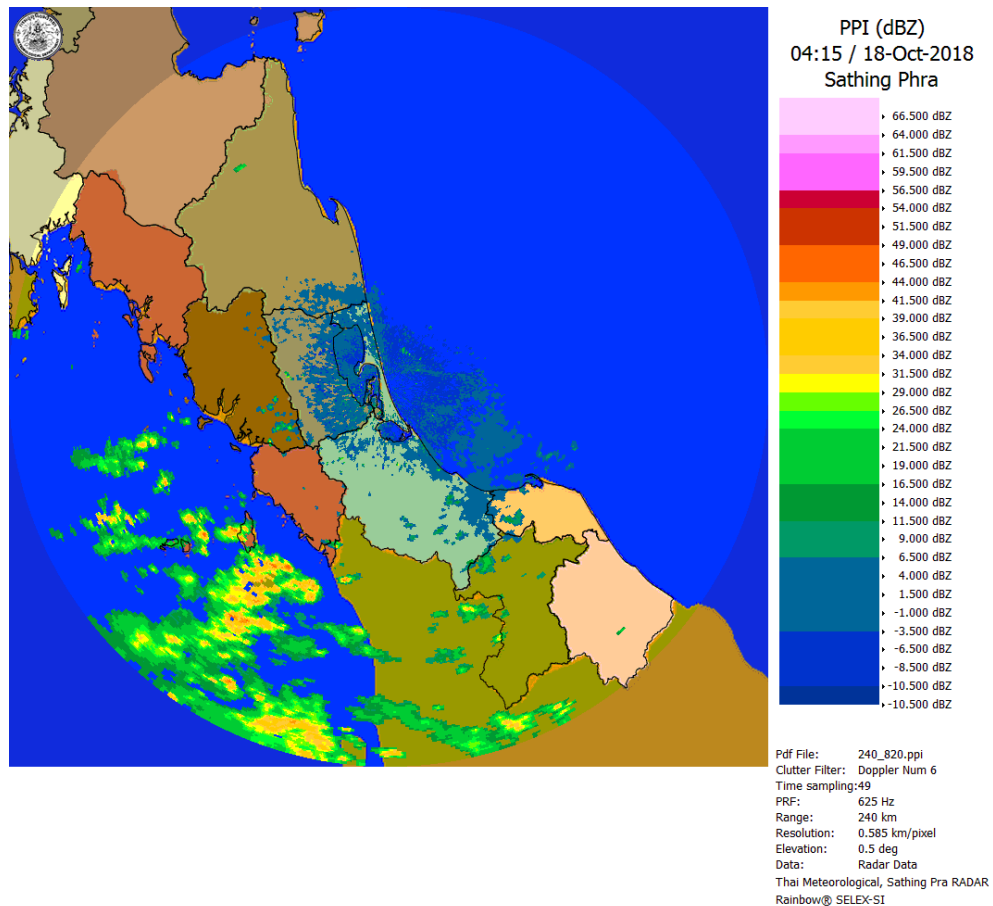
2) สถานการณ์ฝน

จากข้อมูลสถานการณ์ฝนในพื้นที่ลุ่มน้ำทะเลสาบสงขลาของวันที่ 18 ตุลาคม 2561 จากกรมทรัพยากรน้ำ กรมอุตุนิยมวิทยา กรมชลประทาน และสถาบันสารสนเทศทรัพยากรน้ำและการเกษตร (องค์การมหาชน) พบว่า มีฝนเล็กน้อยถึงปานกลางในบางพื้นที่ บริเวณอำเภอเขาชัยสน ตะโหมด และอำเภอบางแก้ว จังหวัดพัทลุง บริเวณอำเภอสะเดา หาดใหญ่ และอำเภอเมือง จังหวัดสงขลา ปริมาณฝน “ฝ” – 24.5 มิลลิเมตร

ข้อมูลสถานการณ์ฝนในพื้นที่ลุ่มน้ำทะเลสาบสงขลา ณ วันที่ 18 ตุลาคม 2561 เวลา 07.00 น.

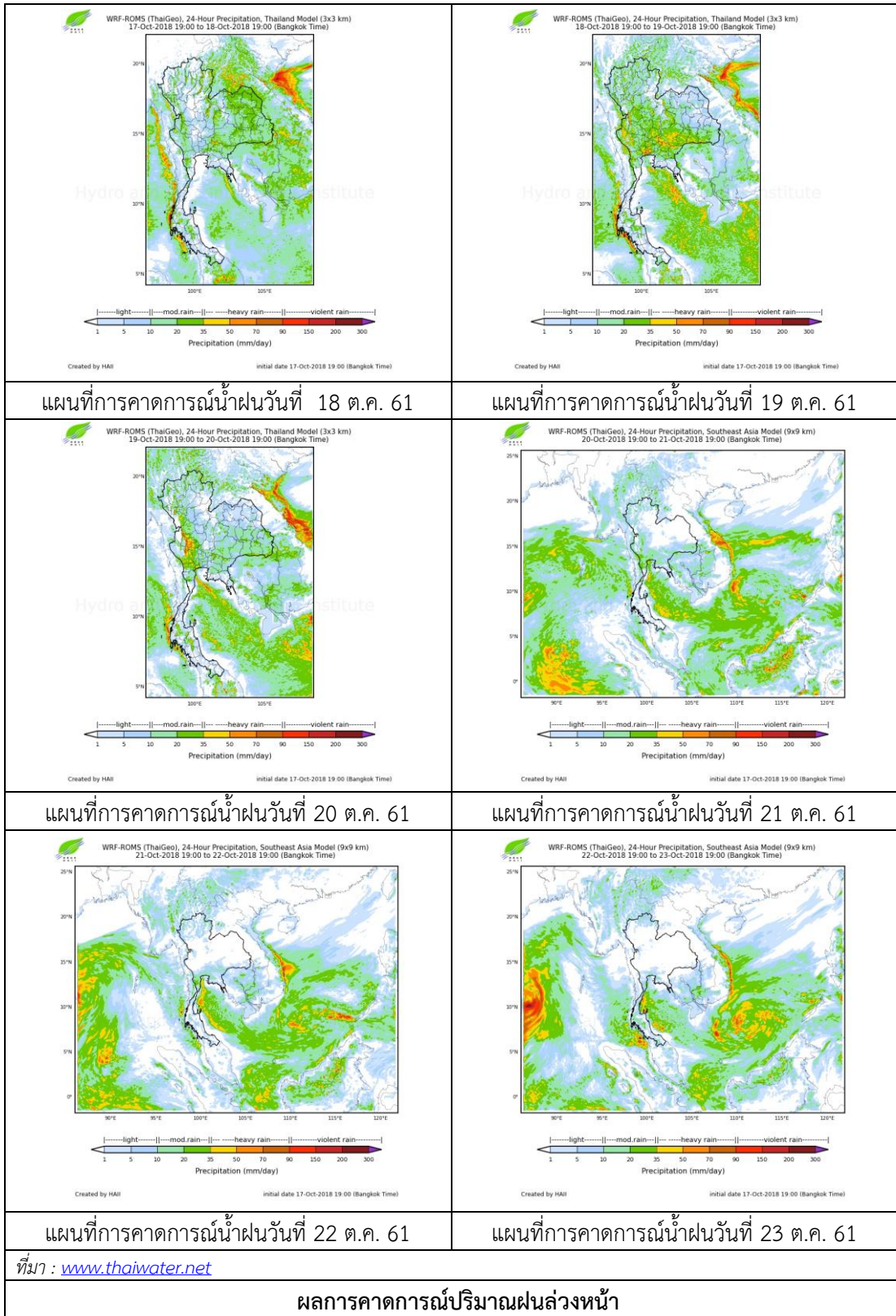
| ลำดับ | สถานี | ปริมาณฝน (มม.) |
|-------|--|----------------|
| 1 | อ.เขาชัยสน จ.พัทลุง | 23.0 |
| 2 | อ.ตะโหมด จ.พัทลุง | 4.5 |
| 3 | อ.บางแก้ว จ.พัทลุง | 24.5 |
| 4 | ต.ท่าโพธิ์ อ.สะเดา จ.สงขลา | “ฝ” |
| 5 | คองหงษ์ สกษ. ต.คองหงส์ อ.หาดใหญ่ จ.สงขลา | 0.2 |
| 6 | ต.ป่อยาง อ.เมือง จ.สงขลา | 2.5 |

หมายเหตุ “ฝ” คือ ฝนวัดปริมาณไม่ได้ (ต่ำกว่า 0.1 มิลลิเมตร)



ภาพเรดาร์ตรวจอากาศ “สทิงพระ” ณ วันที่ 18 ตุลาคม 2561 (ที่มา : กรมอุตุนิยมวิทยา)

สถานการณ์น้ำฝน



3) ข้อมูลปริมาณน้ำในลำน้ำ

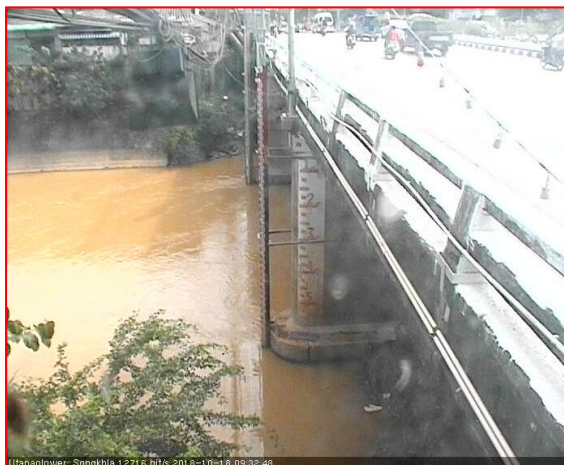
ลุ่มน้ำทะเลสาบสงขลา ปัจจุบันสถานการณ์น้ำในลำน้ำโดยทั่วไปอยู่ในภาวะปกติ (ระดับน้ำต่ำกว่าระดับตลิ่งต่ำสุด) สถานการณ์น้ำในลำน้ำมีแนวโน้มลดลงและเพิ่มขึ้นในบางพื้นที่

สถานการณ์น้ำท่า (14 – 18 ต.ค. 2561 ที่มา : กรมชลประทาน)

| สถานี | แม่น้ำ | อำเภอ | จังหวัด | ระดับน้ำ- ม. | อาทิตย์ | จันทร์ | อังคาร | พุธ | พฤหัสบดี |
|--------|------------------|-----------------|---------|--|------------|------------|------------|------------|------------|
| | | | | ปริมาณน้ำ- ลบ.ม./วิ. (ระดับเตือนภัย) | 14 ต.ค. | 15 ต.ค. | 16 ต.ค. | 17 ต.ค. | 18 ต.ค. |
| X.170 | คลองลำ | ศรีนครินทร์ | พัทลุง | 25.20 | 21.36 | 20.99 | 20.93 | 21.02 | 20.93 |
| | | | | 580.00 | 40.40 | 26.65 | 24.55 | 27.70 | 24.55 |
| X.265 | คลองน่วย | เมือง | พัทลุง | 8.00 | 7.06 | 7.05 | 6.95 | 7.04 | 7.00 |
| | | | | 7.00 | - | - | - | - | - |
| X.174 | คลองหระ | หาดใหญ่ | สงขลา | 8.88 | 4.51 | 4.44 | 4.42 | 4.38 | 4.43 |
| | | | | 388.00 | 2.10 | 1.70 | 1.60 | 1.40 | 1.65 |
| X.173A | คลองอู่ ตะเภา | สะเดา | สงขลา | 15.90 | 12.01 | 11.99 | 11.74 | 11.95 | 11.97 |
| | | | | 258.00 | 32.15 | 31.85 | 28.10 | 31.25 | 31.55 |
| X.90 | คลองอู่ ตะเภา | คลองหอย โข่ง | สงขลา | 8.00 | 2.71 | 2.90 | 2.76 | 2.73 | 2.70 |
| | | | | 580.00 | 13.40 | 21.50 | 15.40 | 14.20 | 13.00 |
| X.44 | คลองอู่ ตะเภา | หาดใหญ่ | สงขลา | 7.40 | 1.04 | 0.93 | 1.02 | 0.82 | 0.94 |
| | | | | 582.00 | 29.00 | 26.25 | 28.50 | 23.50 | 26.50 |

ปริมาณน้ำในลำน้ำของคลองต่างๆ ในพื้นที่ลุ่มน้ำทะเลสาบสงขลา วันที่ 18 ตุลาคม 2561

สถานีคลองอู่ตะเภาตอนล่าง - ต.หาดใหญ่ อ.หาดใหญ่ จ.สงขลา
(ลุ่มน้ำทะเลสาบสงขลา)



สถานีคลองตะหมอด(ท่าเขียด) – ต.แม่ขรี อ.ตะหมอด จ.พัทลุง
(ลุ่มน้ำทะเลสาบสงขลา)



สถานีลำป่า – ต.ลำป่า อ.เมือง จ.พัทลุง
(ลุ่มน้ำทะเลสาบสงขลา)



4) สรุป

สถานการณ์น้ำในลุ่มน้ำทะเลสาบสงขลาประจำวันที่ 18 ตุลาคม 2561 ปัจจุบันสถานการณ์น้ำในลำน้ำโดยทั่วไปอยู่ในภาวะปกติ (ระดับน้ำต่ำกว่าระดับตลิ่งต่ำสุด) สถานการณ์น้ำในลำน้ำมีแนวโน้มลดลงและเพิ่มขึ้นในบางพื้นที่