

รายงานสถานการณ์น้ำลุ่มน้ำทะเลสาบสงขลา

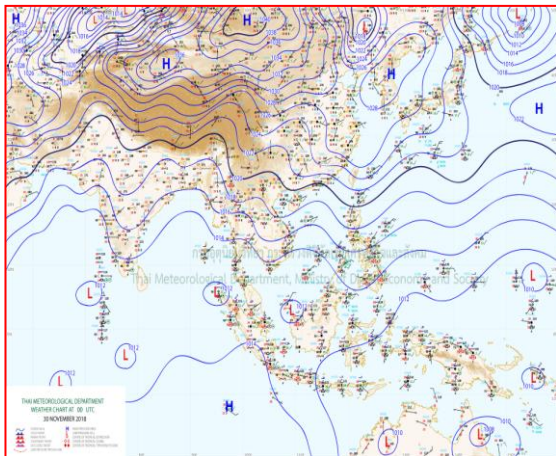
วันที่ 30 พฤศจิกายน 2561

1) สภาพภูมิอากาศ

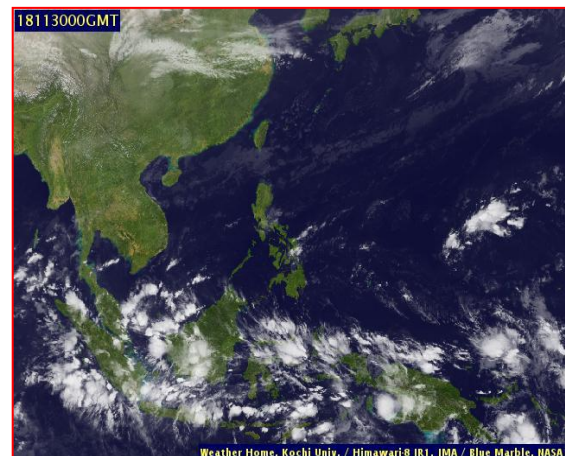
ลักษณะอากาศทั่วไป (ที่มา: กรมอุตุนิยมวิทยา)

พยากรณ์อากาศ 24 ชั่วโมงข้างหน้า บริเวณประเทศไทยตอนบนจะมีอุณหภูมิสูงขึ้น 2-4 องศาเซลเซียส และยังคงมีหมอกในตอนเช้า แต่ยังคงมีอากาศเย็นบริเวณภาคเหนือและภาคตะวันออกเฉียงเหนือ ขอให้ประชาชนดูแลสุขภาพเนื่องจากสภาพอากาศที่เปลี่ยนแปลงไว้ด้วย สำหรับภาคใต้มีฝนตกหนักบางแห่ง

สภาพอากาศภาคใต้ฝั่งตะวันออก มีเมฆเป็นส่วนมาก กับมีฝนฟ้าคะนอง ร้อยละ 60 ของพื้นที่ กับมีฝนตกหนักบางแห่ง บริเวณจังหวัดสุราษฎร์ธานี นครศรีธรรมราช พัทลุง สงขลา ปัตตานี ยะลา และนราธิวาส ผลคาดการณ์ปริมาณน้ำฝนล่วงหน้า 1-7 วัน มีฝนฟ้าคะนองร้อยละ 30-40 ของพื้นที่ และมีฝนตกหนักบางแห่งตลอดช่วง



แผนที่อากาศ วันที่ 30 พ.ย. 2561 เวลา 07.00 น.



ภาพถ่ายจากดาวเทียม วันที่ 30 พ.ย. 2561

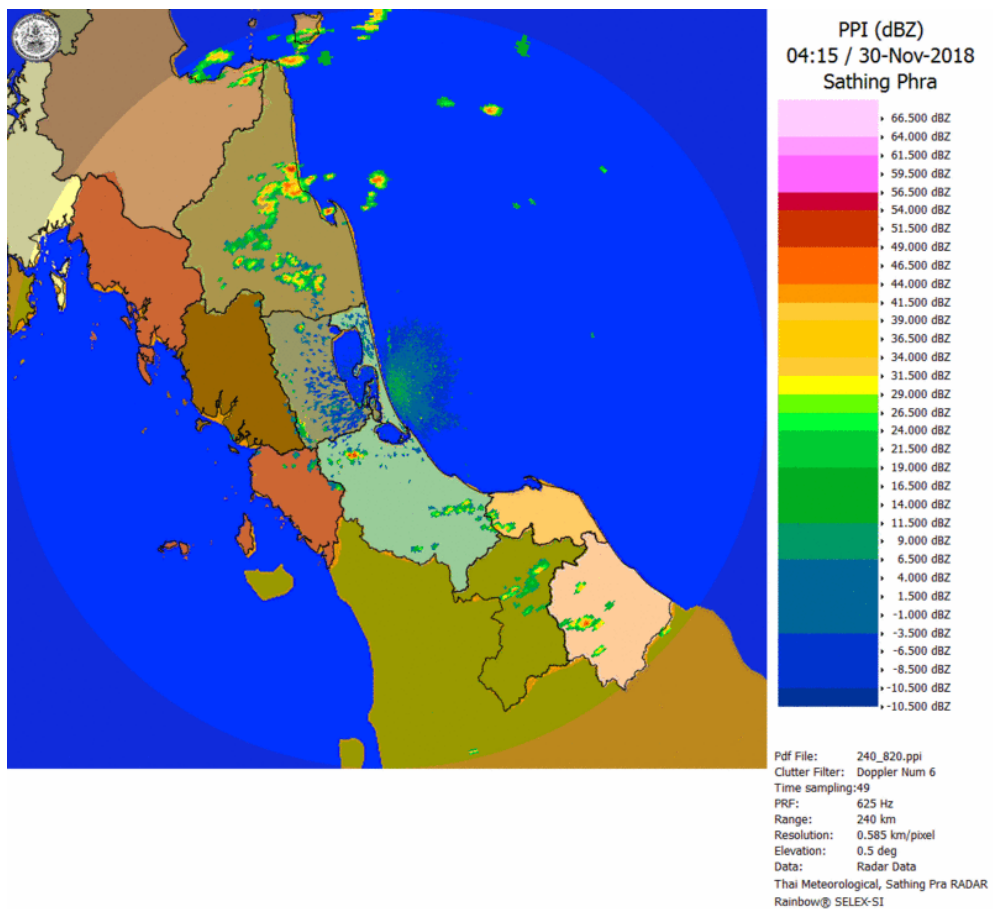
2) สถานการณ์ฝน

จากข้อมูลสถานการณ์ฝนในพื้นที่ลุ่มน้ำทะเลสาบสงขลาของวันที่ 30 พฤศจิกายน 2561 จากกรมทรัพยากรน้ำ กรมอุตุนิยมวิทยา กรมชลประทาน และสถาบันสารสนเทศทรัพยากรน้ำและการเกษตร (องค์การมหาชน) พบว่า มีฝนทั่วไปในพื้นที่และตกหนักบางแห่ง บริเวณอำเภอเขาชัยสน ตะโหมด บางแก้ว ศรีนครินทร์ และอำเภอเมือง จังหวัดพัทลุง บริเวณอำเภอกระแสสินธุ์ สิงหนคร สทิงพระ หาดใหญ่ และอำเภอเมือง จังหวัดสงขลา ปริมาณฝน 3.6 – 38.0 มิลลิเมตร

ข้อมูลสถานการณ์ฝนในพื้นที่ลุ่มน้ำทะเลสาบสงขลา ณ วันที่ 30 พฤศจิกายน 2561 เวลา 07.00 น.

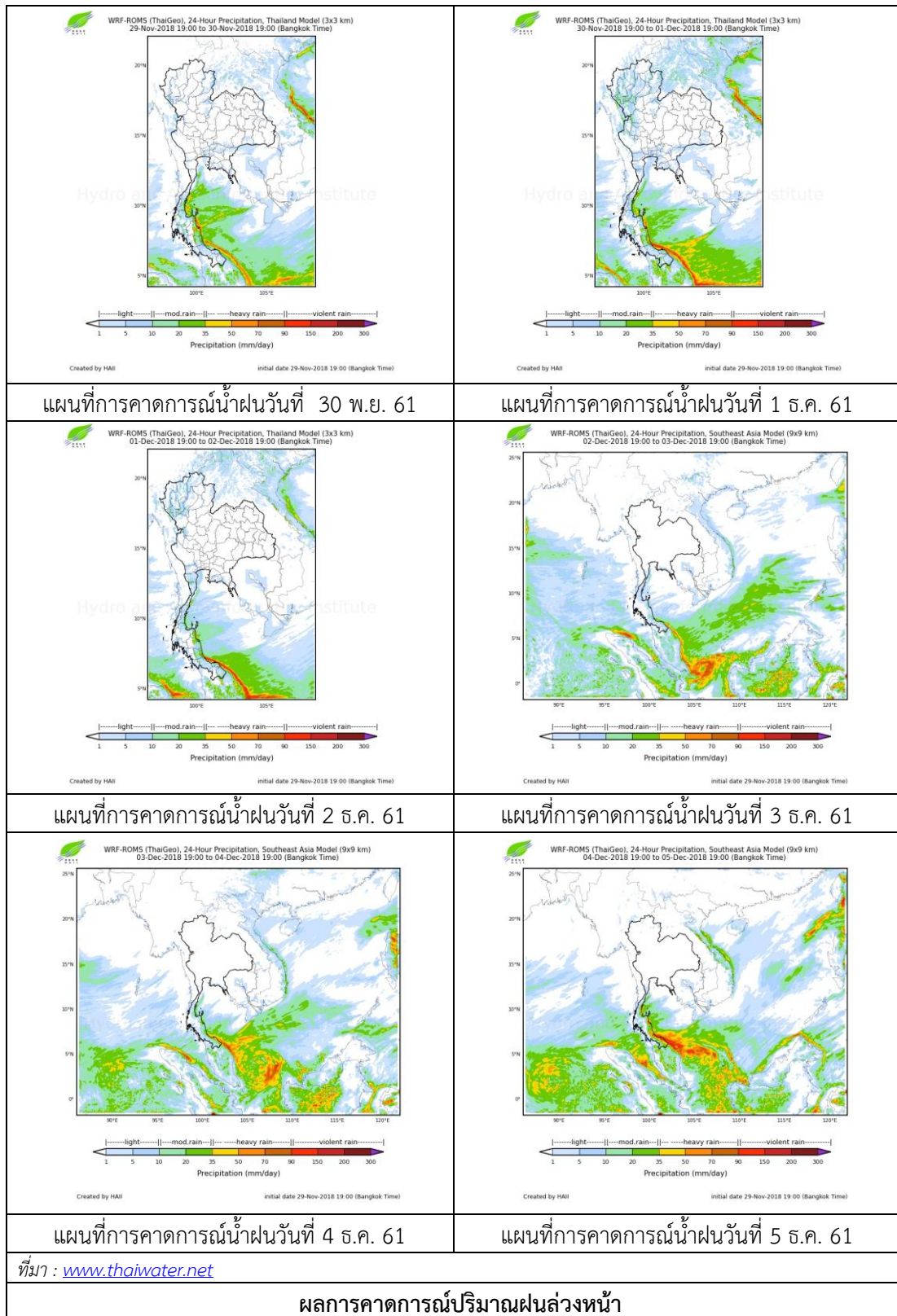
ลำดับ	สถานี	ปริมาณฝน (มม.)
1	อ.เขาชัยสน จ.พัทลุง	30.0
2	อ.ตะโหมด จ.พัทลุง	16.0
3	อ.บางแก้ว จ.พัทลุง	18.4
4	อ.ศรีนครินทร์ จ.พัทลุง	10.0
5	อ.เมือง จ.พัทลุง	15.0
6	อ.กระแสดินธุ์ จ.สงขลา	38.0
7	อ.สิงหนคร จ.สงขลา	8.0
8	อ.สทิงพระ จ.สงขลา	8.7
9	คองหงษ์ สกษ. ต.คองหงส์ อ.หาดใหญ่ จ.สงขลา	4.8
10	ต.บ่อหยาง อ.เมือง จ.สงขลา	3.6

หมายเหตุ “ฟ” คือ ฝนวัดปริมาณไม่ได้ (ต่ำกว่า 0.1 มิลลิเมตร)



ภาพเรดาร์ตรวจจอากาศ “สทิงพระ” ณ วันที่ 30 พฤศจิกายน 2561 (ที่มา : กรมอุตุนิยมวิทยา)

สถานการณ์น้ำฝน



3) ข้อมูลปริมาณน้ำในลำน้ำ

ลุ่มน้ำทะเลสาบสงขลา ปัจจุบันสถานการณ์น้ำในลำน้ำโดยทั่วไปอยู่ในภาวะปกติ (ระดับน้ำต่ำกว่าระดับตลิ่งต่ำสุด) สถานการณ์น้ำในลำน้ำส่วนใหญ่แนวโน้มเพิ่มขึ้นและลดลงในบางพื้นที่

สถานการณ์น้ำท่า (26 - 30 พ.ย. 2561 ที่มา : กรมชลประทาน)

สถานี	แม่น้ำ	อำเภอ	จังหวัด	ระดับน้ำ- ม.	จันทร์	อังคาร	พุธ	พฤหัสบดี	ศุกร์
				ปริมาณน้ำ- ลบ.ม./วิ. (ระดับเตือนภัย)	26 พ.ย.	27 พ.ย.	28 พ.ย.	29 พ.ย.	30 พ.ย.
X.170	คลองลำ	ศรีนครินทร์	พัทลุง	25.20	21.03	21.01	21.00	21.01	21.03
				580.00	28.05	27.35	27.00	27.35	28.05
X.265	คลองน่วย	เมือง	พัทลุง	8.00	7.00	6.58	6.98	7.05	7.11
				7.00	-	-	-	-	-
X.174	คลองหระ	หาดใหญ่	สงขลา	8.88	4.40	4.40	4.40	4.40	4.38
				388.00	1.50	1.50	1.50	1.50	1.40
X.173A	คลองอู่ ตะเภา	สะเดา	สงขลา	15.90	10.37	10.31	10.25	10.22	10.20
				258.00	9.70	9.10	8.50	8.20	8.00
X.90	คลองอู่ ตะเภา	คลองหอย โข่ง	สงขลา	8.00	2.66	2.63	2.73	2.66	2.58
				580.00	11.40	10.20	14.20	11.40	8.40
X.44	คลองอู่ ตะเภา	หาดใหญ่	สงขลา	7.40	0.43	0.40	0.52	0.63	0.63
				582.00	13.75	13.00	16.00	18.75	18.75

ปริมาณน้ำในลำน้ำของคลองต่างๆ ในพื้นที่ลุ่มน้ำทะเลสาบสงขลา วันที่ 30 พฤศจิกายน 2561

สถานีคลองอู่ตะเภาตอนล่าง - ต.หาดใหญ่ อ.หาดใหญ่ จ.สงขลา
(ลุ่มน้ำทะเลสาบสงขลา)



สถานีคลองตะหมัด(ท่าเขียด) – ต.แม่ขรี อ.ตะหมัด จ.พัทลุง
(ลุ่มน้ำทะเลสาบสงขลา)



4) สรุป

สถานการณ์น้ำในลุ่มน้ำทะเลสาบสงขลาประจำวันี่ 30 พฤศจิกายน 2561 ปัจจุบันสถานการณ์น้ำในลำน้ำโดยทั่วไปอยู่ในภาวะปกติ (ระดับน้ำต่ำกว่าระดับตลิ่งต่ำสุด) สถานการณ์น้ำในลำน้ำส่วนใหญ่มีแนวโน้มเพิ่มขึ้นและลดลงในบางพื้นที่